

## OPIS TECHNICZNY

Remont bram w garażach Komendy Wojewódzkiej PSP w Rzeszowie.

I. W ramach remontu zaplanowano następujące prace:

### 1. Bramy garażowe .

Remontowane wjazdy do garażów znajdują się od strony placu wewnętrznego obiektów przy ul. Mochneckiego 4. Demontaż starych uchylnych bram garażowych - 9 szt. Montaż fabrycznie nowych 6 szt. bram garażowych automatycznych bez furtki. Montaż 3 szt. bram garażowych automatycznych z furtką. Montaż napędu, prowadnic, przesłon(nadproża). Wraz z bramami należy dostarczyć piloty do bram w ilości odpowiadającej ilości samochodów parkowanych w poszczególnych garażach.

- Bramy garażowe ocieplane pianą poliuretanową min. 42 mm.
- Kolor zewnątrz bramy – RAL 9006, kolor od wnętrza biały RAL9002,
- Wymiar otworu montażowego 2,46 m szerokość, 2,63 m wysokość. Wymiary poszczególnych bram należy zweryfikować podczas obowiązkowej wizji lokalnej.

### 2. Posadzka

Należy rozebrać istniejącą posadzkę gresową na rozpiętości całej bramy na szerokości 0,5 m wraz z istniejącą warstwą izolacyjną (około 15 m<sup>2</sup>), oraz kostkę (widoczne na zdjęciu 1) przed bramami na rozpiętości całej bramy na szerokość 1 m (około 30 m<sup>2</sup>) w celu dostosowania wjazdu do nowej bramy. Należy wykonać warstwę wyrównawczą. Wierzchnia warstwa posadzki wykończona płytkami gresowymi do linii bram odpowiadającej kolorystyce w pozostałej części garażu (do akceptacji podczas realizacji). Fuga 3 mm w kolorze płytek (do akceptacji podczas realizacji). Kostka przed bramą wykonać do linii bram dopasować do pozostałej części placu.

### 3. Oświetlenie i instalacja elektryczna.

Wykonać nową instalację elektryczną podtynkową w garażach 1, 2, 3, 4, 5, 6, 7, 8, 9, pod przyłącza napędów bram. Długość instalacji podtynkowej 150 m.

Należy wykonać przyłącze do napędów każdej bramy.

W ramach zamówienia dostarczyć wszelkie gniazda, włączniki. W celu prawidłowego wykonania prac należy obowiązkowo odbyć wizję lokalną. Wizję lokalną należy odbyć w godzinach 7:30 -15:30, od poniedziałku do piątku.

Usunąć 7 szt. lamp zewnętrznych i włączniki, zamontować nowe lampy oświetleniowe wraz z włącznikami (7 szt.). Wykonać wszelkie przeróbki instalacji elektrycznych.

Wykonać przyłącze o długości 8 m od rozdzielni głównej budynku. Wykonać rozdzielnie w garażu nr 8 moduł 4x18 wraz z wyłącznikami nadprądowymi S301B16 – 20szt., S301B10 – 12 szt., S303B20 – 4 szt. Należy przewidzieć wszelkie niezbędne elementy do prawidłowego wykonania zamówienia.

### 4. Wykończenie ścian i sufitu.

Usunięcie tynków i wykonania bruzd montażowych na ścianach bez węglarków (zdjęcie nr 1) w celu poszerzenia otworu i montażu drzwi. Usunięcie tynków

i elewacji ze słupów około 2-5 cm w celu poszerzenia otworów (zdjęcie nr 2).

Wygładzenie i obróbka bruzd montażowych i słupów. Należy przetrzeć istniejący tynk, zeszkrobać stare powłoki i zaszpachlować istniejące pęknięcia i uszkodzenia tynków po montażu drzwi w celu dopasowania do pozostałej części ścian garażu.

Wykonanie drobnych przeróbek elektrycznych z dostosowaniem miejsca podłączenia napędu bramy. Tynki wewnętrzne uzupełnić zaprawa tynkarską. Przygotowanie podłoża. Wykończony sufit należy pomalować farbą w kolorze białym. Wykończenie elewacji zewnętrznej dostosowując do istniejącej. Malowanie elewacji na całej rozpiętości wszystkich bram do wysokości 3m, kolor do uzgodnienia.

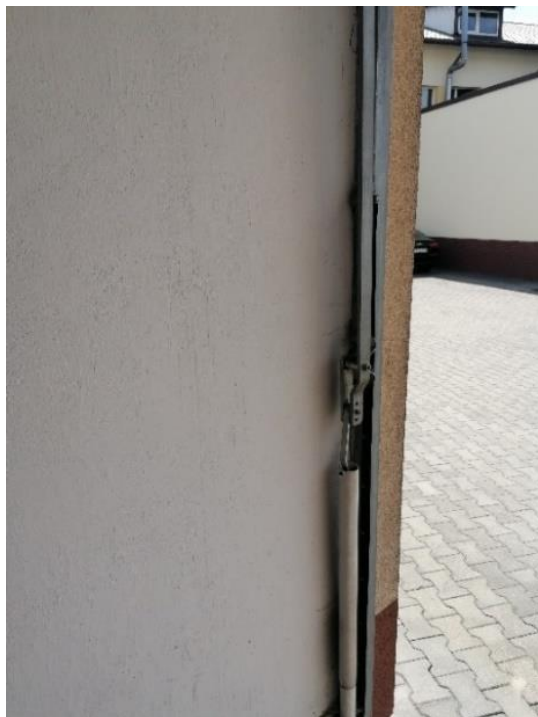
#### **5. Wykończenie elewacji.**

Elewację zewnętrzną należy dostosować do istniejącej (widocznej na zdjęciu nr 1 i 4.). Należy pomalować elewację na całej rozpiętości bram na wysokość 3 m.

Rozpiętość bram wynosi 30. Do obliczeń powierzchni należy wyłączyć powierzchnię bram.

#### **6. Ustalenia końcowe**

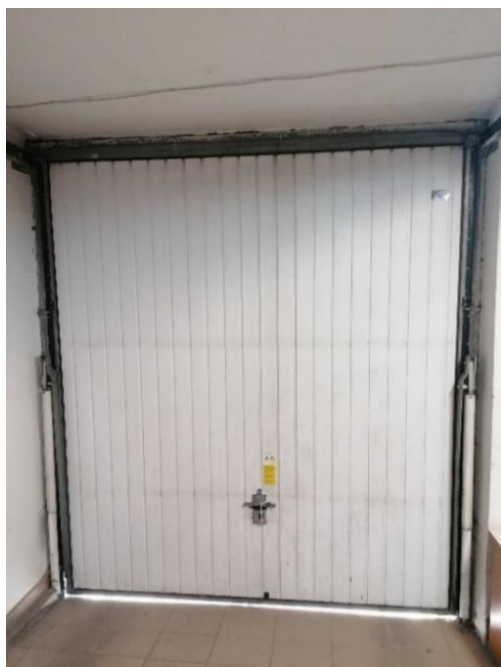
W cenę oferty należy wliczyć wszelkie niezbędne elementy do prawidłowego wykonania zamówienia, których zamawiający nie przewidział w opisie technicznym zamówienia. Zamawiający zastrzega sobie prawo do ingerencji w zakres zamówienia w trakcie jego realizacji.



Zdjęcie nr 1



Zdjęcie nr 2



Zdjęcie nr 3



Zdjęcie nr 4

Lp.	Zakres wykonywanych prac	Ilość
<b>Garaże</b>		
<b>1</b>	<b>Roboty rozbiórkowe</b>	
1.1.	Demontaż 9 szt. bram garażowych. Usunięcie wszelkich demontowanych elementów.	9 szt.
1.2.	Rozebranie posadzki wraz z okładzinami z płytek na rozpiętości wszystkich bram.	15 m2
1.3.	Rozebranie warstwy izolacyjnej posadzki o gr. Do 5,0cm.	15 m2
1.4.	Rozebranie kostki na rozpiętości wszystkich bram.	30 m2
1.5.	Usunięcie tynków i wykonania bruzd montażowych na ścianach bez węglarków.	15 m2
1.6.	Usunięcie tynków i elewacji ze słupów w celu poszerzenia otworów.	15 m2
1.7	Wykonanie drobnych przeróbek elektrycznych z dostosowaniem miejsca podłączenia napędu bramy, gniazd elektrycznych włączników.	150 m
1.8.	Usunięcie gruzu z parteru budynku.	2 m3
1.9.	Wywiezienie gruzu spryzmowanego samochodami dostawczymi.	2 m3
<b>2.</b>	<b>Roboty budowlane</b>	
2.1.	Przetarcie istniejących tynków wewnętrznych z zeszkobaniem farby.	15 m2
2.2.	Wyglądzenie i obróbka bruzd montażowych i słupów.	15 m2

2.2.	Wykonania szpaletów dostosowując do standardu elewacji.	15 m2
2.3	Malowanie elewacji.	80 m2
2.4.	Przygotowanie powierzchni ścian wewnętrznych do malowania.	20 m2
2.5	Malowanie ścian wewnętrznych farbą kolor biały.	20 m2
2.6	Gruntowanie preparatami gruntującymi powierzchni posadzki.	20 m2
2.7	Posadzki jednobarwne z płytek w pomieszczeniach na zaprawach klejowych o grubości warstwy 5mm.	20 m2
2.8	Wykonanie podbudowy pod kostkę z kruszywa.	30 m2
2.9	Utwardzenie rozebranej części placu zewnętrznego kostką brukową odpowiadającej kolorystyce i standardowi przed bramą.	30 m2
3.	<b>Roboty instalacyjne</b>	
3.1.	Montaż fabrycznie nowych 6 szt. bram garażowych automatycznych bez furtki. Zgodnie z opisem pkt. I.1	6 szt.
3.2.	Montaż 3 szt. bram garażowych z furtką. Zgodnie z opisem pkt I.1	3 szt.
3.2.	Przerobienie instalacji elektrycznej do napędu bram.	150 m
3.3	Montaż lamp zewnętrznych	7 szt.
3.4	Włączniki oświetleniowe	7szt.
3.7	Przerobienie instalacji teletechnicznej.	3 m

.....  
(podpis Wykonawcy)