

PROJEKT ZAGOSPODAROWANIA TERENU

Budowa sieci wodociągowej na trasie Budy – Czerlonka droga
Nr 1651B dz. 172/1, 673, 674, 675 i 676 gm. Białowieża.

Temat: Budowa sieci wodociągowej na trasie Budy – Czerlonka
Stadium: Projekt zagospodarowania terenu
Obiekt: Sieć wodociągowa na trasie Budy – Czerlonka droga
Nr 1651B dz. 172/1, 673, 674, 675 i 676 gm. Białowieża
Kategoria obiektu: sieć wodociągowa XXVI
Adres: Gmina Białowieża
Obręb ewidencyjny: Budy – Lipiny
Jednostka ewidencyjna: gm. Białowieża 200502_2
Inwestor: Gmina Białowieża
17-230 Białowieża, ul. Sportowa 1
Opracował: Józef Tarasiewicz

Marzec 2023 r.

Projektant
J. Tarasiewicz
Inst. sanit.
Józef Tarasiewicz
upr. Nr BL 3178

Opis budowlany

Do projektu zagospodarowania terenu budową sieci wodociągowej Budy – Czerlonka droga Nr 1651B dz. Nr 172/0, 673, 674, 675 i 676 gm. Białowieża.

1. Przedmiot inwestycji

Przedmiotem niniejszego opracowania jest projekt zagospodarowania terenu siecią wodociągową na trasie Budy – Czerlonka.

2. Podstawa opracowania

Podstawę opracowania stanowią:

2.1. Zlecenie Inwestora tj. Gminy Białowieża.

3. Materiały do opracowania

Do opracowania projektu posłużyły następujące materiały:

- 3.1. Aktualne podkłady geodezyjne,
- 3.2. Warunki techniczne budowy sieci wodociągowej wydane przez Wodociągi Podlaskie w Białymstoku,
- 3.3. Decyzja Zarządu Dróg Powiatowych w Hajnówce,
- 3.4. Protokół z Narady Koordynacyjnej,
- 3.5. Ustalenia z Inwestorem,
- 3.6. Aktualne normy i normatywy.

4. Przedmiot i zakres opracowania

Przedmiotem niniejszego opracowania jest projekt zagospodarowania terenu siecią wodociągową na trasie Budy – Czerlonka. Celem zapewnienia ciągłej dostawy wody dla miejscowości Czerlonka i zapewnieniu odpowiedniego ciśnienia wody w omawianej sieci wodociągowej zaprojektowano sieć wodociągową Budy – Czerlonka z wykorzystaniem pompowni wody podnoszącej ciśnienie w miejscowości Teremiski.

5. Rodzaj przedsięwzięcia

Inwestycja infrastrukturalna gospodarki wodnej. Doprowadzenie sieci wodociągowej z hydroforni w miejscowości Białowieża do w/w miejscowości z pewnego źródła wody.

6. Podstawowe parametry techniczne

- sieć wodociągowa PE \varnothing 110	m – 5239,0
- sieć wodociągowa PE \varnothing 90 do hydrantów	m – 8,0
- hydranty p.poż. nadziemne \varnothing 80	szt – 12,0

7. Opis rozwiązań projektowych

7.1. Wytyczenie trasy

Przed przystąpieniem do wykonywania prac ziemnych trasę sieci wodociągowej musi wytyczyć uprawniony geodeta z potwierdzeniem tej czynności wpisem do dziennika budowy.

7.2. Roboty ziemne

Z uwagi na decyzję Zarządu Powiatowego Dróg w Hajnówce większość prac ziemnych powinna być wykonana przeciskiem sterowanym na głębokości minimum 2,0m od poziomu terenu około – 4085,0m.

Pozostała część wodociągu będzie wykonywana mechanicznie na odkład około m- 2200,0 a część m-108,0 ręcznie w miejscach skrzyżowań z istniejącą siecią podziemną i na załamaniach sieci wodociągowej.

7.3. Roboty drogowe

Część wykopów wykonywanych mechanicznie i ręcznie na odkład wykonywane będą około 1,5m od krawędzi drogi w pasie zielonym gruntowym w miejscach nie zagrażających na zniszczenie szaty roślinnej i drzewostanu. Pozostała część sieci wykonywana będzie metodą przeciskową, przeciskiem sterowanym wykonywanym na głębokości około 2,0m.

Wykonanie przecisku na w/w głębokości nie będzie zagrażać drzewostanowi rosnącemu w pobliżu jak również nad rurociągiem w przypadku uszkodzenia nawierzchni drogi. Nawierzchnię należy doprowadzić do stanu pierwotnego.

7.4. Sieć wodociągowa

Projektowana sieć wodociągowa prowadzona będzie poboczem pasa drogowego w odległości około 1,5m od krawędzi drogi metodą przeciskową wykonaną z rur PE $\varnothing 100$ dwuwarstwowych łączonych metodą zgrzewaną oraz przy podłączeniach hydrantów na złącza kołnierzowe. Rurociągi na ciśnienie 1,0MPa. Stosować zasuwy kołnierzowe z klinem gumowym z obudową i skrzynka uliczną. Po wykonaniu sieci wodociągowej pozostawić miejsca okryte na złączach oraz przy załamaniach trasy sieci wodociągowej. Miejsca złącz zasypać po pomyślnym wykonaniu próby ciśnieniowej odcinkowej a następnie całego rurociągu.

7.5. Próba szczelności i dezynfekcja

Próba szczelności rurociągu powinna być wykonana przy współudziale przedstawicieli Inwestora zgodnie z PN-81/B-10725 odcinkami a po pomyślnych próbach poszczególnych odcinków dokonać próby ciśnieniowej całej sieci wodociągowej. Podczas wykonywania prób wszystkie złącza muszą być odkryte a cały rurociąg który był montowany w wykopie otwartym zabezpieczony przed przesunięciem się. Wysokość ciśnienia próbnego wynosi 1,0MPa, a czas wykonywania próby oraz okres w jakim czasie sieć poddana zostanie takiemu ciśnieniu określa Inwestor, powinna wynosić jednak nie dłużej niż 24 godziny.

Po pozytywnym wyniku próby i uzyskaniu wpisu o szczelności wodociągu, spuścić wodę z całości oraz przystąpić do dezynfekcji wodociągu. Dezynfekcję przeprowadzić roztworem polichlorku sodu przez okres do 24 godzin.

Po upewnieniu się że dezynfekcja została przeprowadzona i spuszczeniu całości roztworu, wodociąg poddać trzykrotnemu dokładnemu płukaniu.

7.6. Hydranty p.poż.

Na trasie projektowanej sieci wodociągowej zaprojektowano hydranty p.poż. $\varnothing 80$ nadziemne wraz z zasuwą odcinającą montowaną przed hydrantem. Połączenia hydrantów z siecią wodociągową wykonać za pomocą złącz kołnierзовych, które to należy dokładnie zaizolować taśmą Denso lub o podobnych właściwościach izolacyjnych. Miejsce rozmieszczenia hydrantów wg części rysunkowej projektu.

7.7. Oznakowanie wodociągu

Nad całą siecią wodociągową na wysokości 30÷40 cm nad rurociągiem ułożyć niebieską taśmę ostrzegawczą PVC szer. 20cm z napisem „Woda”. Miejsce montażu zasuw, armatury i załamań trwale oznaczyć tabliczkami metalowymi na których muszą być podane dokładne domiary oraz średnice i rodzaj uzbrojenia.

8. Skrzyżowania i zbliżenia

8.1. Z drogą wojewódzką 1651B dz. Nr 578/1

Przejście wodociągu pod drogą wojewódzką projektuje się wykonać za pomocą przewiertu w rurze stalowej $\varnothing 219$ w izolacji 3xPE L-21,0m. Sieć wodociągową w rurze przeciskowej układać na płozach Raci. Końcówki rury zabezpieczyć manszetami gumowymi.

8.2. Z drogami powiatowymi i gminnymi

Przejście wodociągu pod drogą powiatową Budy – Czerlonka projektuje się wykonać za pomocą przewiertu w rurach stalowych przeciskowych $\varnothing 219$ w izolacji 3xPE. Końcówki rur zabezpieczyć manszetami gumowymi. Rury przewodowe układać na płozach typ Raci.

8.3. Z kablami energetycznymi

Na trasie wodociągu przewody wodociągowe krzyżują się z kablami energetycznymi. W pobliżu w/w kabla roboty ziemne wykonywać ręcznie w odległości 1,5m przed i 1,5m za przeszkodą. Na cały kabel energetyczny nałożyć osłonę dwudzielną typu Arot PS-50. Odkopane kable trwale przymocować do belek w sposób zapewniający niezmienną pozycję względem pierwotnego ułożenia.

8.4.Z przewodami telekomunikacyjnymi

Na trasie wodociągu przewody wodociągowe krzyżują się z kablami telekomunikacyjnymi. W pobliżu w/w kabla roboty ziemne wykonywać ręcznie w odległości 1,5m przed i 1,5m za przeszkodą. Na cały kabel telekomunikacyjny nałożyć osłonę dwudzielną typu Arot PS-50. Odkopane kable trwale przymocować do belek w sposób zapewniający niezmienione położenie względem pierwotnego ułożenia.

8.5.Z przepustami

Skrzyżowania z przepustami projektuje się wykonać w rurze stalowej osłonowej. Roboty ziemne przy rurach przepustowych wykonywać ręcznie 1,5m przed i 1,5m za przeszkodą.

8.6.Oznakowanie przejść poprzecznych

Miejsca wykonania przejść przez drogi gminne trwale oznaczyć za pomocą słupków betonowych oraz metalowych tabliczek z podaniem na nich głębokości do rury osłonowej, średnicę rury oraz długość. Słupki powinny być dokładnie zamocowane i widoczne.

9. Zalecenia

- wytyczenie trasy wodociągu musi dokonać uprawniony geodeta,
- wszystkie przewody wodociągowe układać na warstwie podsypki gr. 10cm,
- prace ziemne wykonywać pod nadzorem odpowiednich służb mogących określić miejsce i położenie przewodów podziemnych tj. energetycznych i wodociągowych oraz kanalizacji sanitarnych,
- zachować szczególną ostrożność przy wykonywaniu wykopów w pobliżu słupów i uzbrojenia podziemnego, prace te wykonywać ręcznie,
- przed przystąpieniem do robót uzyskać pozwolenie na zajęcie pasa drogowego odpowiednich właścicieli drogi,
- wszystkie użyte materiały i urządzenia muszą posiadać atesty i posiadać pozwolenie na montaż ich do tego celu,
- po wykonaniu inwestycji całość terenu doprowadzić do stanu pierwotnego,
- na wszystkie odkopane kable energetyczne złożyć osłony typu Arot,
- przy wykonywaniu inwestycji uwzględnić wszystkie zalecenia zawarte w uzgodnieniach załączonych do opracowania.

10. Inwentaryzacja geodezyjna

Przed przystąpieniem do zasypywania wykopów dokonać inwentaryzacji powykonawczej wykonanych prac. Inwentaryzacja winna obejmować usytuowanie w terenie przewodów wraz z rzędnymi, miejsca montażu armatury, hydrantów oraz przyłączy jak również długość i średnicę rur osłonowych i przeciskowych.

11. Drzewostan i zieleń

W czasie wykonywania sieci wodociągowej nie ma potrzeby wycinania jakichkolwiek drzew. Sieć prowadzona będzie poboczem dróg omijając drzewa lub przy wykonywaniu przeciskiem starowanym przewody montowane będą 2,0m poniżej poziomu terenu a tam jest brak systemów korzeniowych.

12. Wpływ inwestycji na środowisko

Omawiana inwestycja nie wpłynie na pogorszenie stanu środowiska, przebiegać będzie poboczem dróg w bezpiecznej odległości od drzew i pod drzewami na głębokości minimum 2,0m. Wykonanie wodociągu zapewni stałe zaopatrzenie mieszkańców w wodę pitną pochodzącą z pewnego źródła które to podlega dozorowi służb sanitarno-epidemiologicznych.

13. Załączniki

Załączniki zawierające uzgodnienia zawarte są w projekcie zagospodarowania terenu. Wszystkie uwagi i zalecenia wynikające z uzgodnień uwzględniono w opracowaniu, które to muszą być przestrzegane przez wykonawcę prac.

14. Obszar oddziaływania inwestycji

Projektowana sieć wodociągowa przebiegać będzie w pasie drogowym, nie spowoduje żadnych ujemnych skutków wpływających na środowisko. Nie przewiduje się wycinki drzew. Elementy sieci wodociągowej będą układane na głębokości zapewniającej przykrycie 1,8m a więc głębokość około 2,0m od powierzchni terenu i nie będzie wprowadzać ograniczeń w zabudowie i zagospodarowaniu.

15. Rodzaj i przewidywana ilość wprowadzanych do środowiska substancji przy zastosowaniu rozwiązań chroniących środowisko

Nie przewiduje się wprowadzania i odprowadzania substancji szkodliwych. Projektowana sieć wodociągowa zapewni mieszkańcom korzystanie o każdej porze z wody o odpowiednim ciśnieniu.

16. Ochrona konserwatorska

Omawiany teren na którym projektuje się sieć wodociągową nie podlega ochronie konserwatorskiej konserwatora zabytków oraz żadnej innej formie ochrony przyrody. W przypadku odnalezienia podczas wykonywania prac przedmiotów co do pochodzenia których są wątpliwości, należy bezzwłocznie przerwać prace i powiadomić konserwatora zabytków.

17. Sposób wykorzystywania terenu

Teren gdzie będzie prowadzona inwestycja jest wykorzystywany dla ruchu pojazdów i po wykonaniu inwestycji tak zostanie.

18. Etapowanie

Inwestycja zostanie wykonana w całości bez etapowania.

19. Przewidywana ilość wykorzystywanej wody, paliw, energii i innych surowców i materiałów

Budowa sieci wodociągowej odbiega od przedsięwzięć kubaturowych i nie występuje tu wykorzystanie surowców i energii za wyjątkiem materiałów niezbędnych jednorazowo do budowy odpowiadających PN.

20. Rozwiązania ochrony środowiska

Zaprojektowano sieć wodociągową z materiałów o dużej szczelności PE i wytrzymałości jak również odpornych na działanie środków agresywnych występujących niekiedy w wodach gruntowych.

21. Uwagi końcowe

Wszystkie roboty budowlane i montażowe objęte niniejszym projektem, należy wykonywać zgodnie z obowiązującymi normami i przepisami.

- prace należy wykonywać pod nadzorem Inwestora oraz wyspecjalizowanych służb właścicieli lub zarządzających infrastrukturą, zgodnie z wydanymi warunkami technicznymi. Należy uwzględniać warunki zawarte w uzyskanych decyzjach i uzgodnieniach w tym zalecenia wpisane w protokołach z narad koordynacyjnych,
- przed przystąpieniem do wykonywania robót, Wykonawca powinien powiadomić pisemnie gestorów kolidujących sieci, celem uzgodnienia warunków i terminów prowadzenia robót w miejscach kolizyjnych (o ile takie uzgodnienia są obowiązujące). W miejscach skrzyżowań i zbliżeń z istniejącym uzbrojeniem, roboty ziemne należy wykonywać ręcznie, bez użycia sprzętu mechanicznego. W przypadkach koniecznych roboty ziemne należy wykonywać pod nadzorem przedstawiciela – użytkownika uzbrojenia podziemnego,
- wszystkie roboty ulegające zakryciu podlegają geodezyjnej inwentaryzacji powykonawczej przed ich zakryciem,
- materiały użyte do budowy winny posiadać wymagane przepisami atesty i aprobaty oraz być dopuszczone do stosowania w budownictwie,
- plan BIOZ (o ile jest wymagany) powinien zostać wykonany w oparciu o zapisy Rozporządzenia Ministra Infrastruktury z dnia 23 czerwca 2003r. w sprawie informacji dotyczącej bezpieczeństwa i ochrony zdrowia oraz planu bezpieczeństwa i ochrony zdrowia (Dz.U. 2003 Nr 120 poz. 1126).
- po zakończeniu prac należy przywrócić teren do stanu pierwotnego.
- przed przystąpieniem do wykonywania prac należy uprzednio uzgodnić z Inwestorem harmonogram prac związanych z budową.

Opracował
PROJEKTANT
J. Tarasiewicz
Inst. Sanit.
Józef Tarasiewicz
upr. Nr BL 3178

Informacja BIOZ

Dotycząca bezpieczeństwa i ochrony zdrowia podczas realizacji inwestycji budowy sieci wodociągowej na trasie Budy – Czerlonka droga Nr 1651B dz. 172/1, 673, 674, 675 i 676 gm. Białowieża.

OBIEKT:	Budowa sieci wodociągowej
ADRES:	Sieć wodociągowa na trasie Budy – Czerlonka droga Nr 1651B dz. 172/1, 673, 674, 675 i 676 gm. Białowieża.
INWESTOR:	Gmina Białowieża 17-230 Białowieża, ul. Sportowa 1
OPRACOWAŁ:	Józef Tarasiewicz

Styczeń 2023 r.

CZEŚĆ OPISOWA

1. ZAKRES ROBÓT I KOLEJNOŚĆ REALIZACJI POSZCZEGÓLNYCH OBIEKTÓW

Przedmiotem inwestycji jest:

- budowa sieci wodociągowej,

Budowana sieć wodociągowa realizowana będzie w technologii tradycyjnej z uwzględnieniem typowych materiałów konstrukcyjnych i armatury wodociągowej.

Zakres i specyfika robót zasadniczo nie wykracza poza standardy obowiązujące przy realizacji tego typu obiektów.

Zakres robót budowlanych obejmuje:

- wytyczenie trasy wodociągu wg opracowanego projektu,
- wykonanie wykopu,
- montaż rurociągów ciśnieniowych PE $\varnothing 110$,
- wykonanie inwentaryzacji geodezyjnej,
- zasypanie wykopów i doprowadzenie terenu budowy do stanu pierwotnego.

2. WYKAZ OBIEKTÓW ISTNIEJĄCYCH

Na terenie przez który przebiega budowana sieć wodociągowa znajdują się:

- a) Budynki mieszkalne oraz gospodarcze,
- b) Linie energetyczne o napięciu do 1kV,
- c) Kabel energetyczny podziemny,
- d) Kable telekomunikacyjne podziemne,
- e) Drogi asfaltowe.

3. ELEMENTY ZAGOSPODAROWANIA KTÓRE MOGĄ STWARZAĆ ZAGROŻENIE BEZPIECZEŃSTWA I ZDROWIA LUDZI

W trakcie budowy projektowanego uzbrojenia podziemnego zagrożenie bezpieczeństwa i zdrowia ludzi może stwarzać istniejące uzbrojenie: napowietrzne linie energetyczne, ruch pieszzy i kołowy, istniejąca sieć wodociągowa.

4. PRZEWIDYWANE ZAGROŻENIA WYSTĘPUJĄCE PODCZAS REALIZACJI OBIEKTÓW

- a. wykonywanie wykopów o ścianach pionowych umocnionych o głębokości większej niż 1,5m,
- b. roboty wykonywane pod lub w pobliżu przewodów linii elektroenergetycznych w odległości liczone poziomo od skrajnych przewodów mniejszej niż:
 - 3,0m – dla linii o napięciu znamionowym nieprzekraczającym 1kV
 - 5,0m – dla linii o napięciu znamionowym powyżej 1kV, lecz nieprzekraczającym 15kV
- c. roboty związane z wykonywaniem przejść rurociągów pod przeszkodami metodami przecisku lub podobnymi,
- d. roboty ziemne związane z przemieszczaniem lub zagęszczaniem gruntu,

- e. włączenie wybudowanego uzbrojenia do sieci czynnej
- f. roboty prowadzone w pobliżu czynnych dróg komunikacyjnych (roboty prowadzone przy ruchu samochodowym),
- g. demontaż istniejącego wodociągu w pobliżu drzew.

5. SPOSÓB PRZEPROWADZENIA INSTRUKTAŻU PRACOWNIKÓW

Przed przystąpieniem do realizacji robót należy przeprowadzić szkolenie pracowników w zakresie przepisów BHP oraz wskazać odpowiednie służby i sposób ich zawiadomienia w razie wystąpienia zagrożeń lub wypadków oraz określić sposób ewakuacji.

6. WSKAZANIE ŚRODKÓW TECHNICZNYCH I ORGANIZACYJNYCH, ZAPOBIEGAJĄCYCH NIEBEZPIECZEŃSTWOM WYNIKAJĄCYM Z WYKONYWANIA ROBÓT BUDOWLANYCH W STREFACH SZCZEGÓLNEGO ZAGROŻENIA ZDROWIA LUB W ICH SĄSIEDZTWIE, W TYM ZAPEWNIAJĄCYCH BEZPIECZNĄ I SPRAWNĄ KOMUNIKACJĘ UMOŻLIWIAJĄCĄ SZYBKĄ EWAKUACJĘ NA WYPADEK POŻARU, AWARII I INNYCH ZAGROŻEŃ

Należy wydzielić i oznakować miejsca prowadzenia robót budowlanych, stosownie do rodzaju zagrożenia.

Dodatkowo wszystkie maszyny dopuszczone do pracy na budowie powinny odpowiadać wymaganiom bezpieczeństwa i higieny pracy, a te które nie odpowiadają takim wymaganiom powinny być wyposażone w odpowiednie zabezpieczenie.

W oparciu o powyższą informację kierownik budowy winien sporządzić przed rozpoczęciem budowy plan bezpieczeństwa i ochrony zdrowia uwzględniając specyfikę obiektu budowlanego i warunki prowadzenia robót budowlanych.

Opracował
PROJEKTANT
J. Tarasiewicz
Inst. Sanit.
Józef Tarasiewicz
ur. Nr BŁ 3178

IP.6733.5.2022

OBWIESZCZENIE

Na podstawie art. 49 ustawy z dnia 14 czerwca 1960r. – Kodeks postępowania administracyjnego (t.j. Dz. U. z 2022r. poz. 2000, z późn. zm.) w związku z art. 53 ust. 1 ustawy z dnia 27 marca 2003r. o planowaniu i zagospodarowaniu przestrzennym (t.j. Dz. U. z 2022r. poz. 503, z późn. zm.), zawiadamia się że w dniu 3.03.2023r. została wydana decyzja o ustaleniu lokalizacji inwestycji celu publicznego, dla przedsięwzięcia polegającego na **„Budowie sieci wodociągowej na odcinku Budy – Czerlonka wraz z przyłączami do zabudowanych nieruchomości w miejscowości Czerlonka, linii transmisyjnej światłowodowej do obsługi wod. – kan. wraz z niezbędną towarzyszącą infrastrukturą techniczną”**, w ramach części działek ozn. nr geod. 172/1, 887/24, 887/25, położonych w obrębie ewidencyjnym Budy, Gmina Białowieża oraz działek ozn. nr geod. 673, 674, 675, 676, 570/8 i 578/1, położonych w obrębie ewidencyjnym Lipiny, Gmina Hajnówka.

Inwestorem przedsięwzięcia jest **Gmina Białowieża**.

Postępowanie administracyjne w przedmiotowej sprawie prowadzono na wniosek inwestora z dnia 30.11.2022r. (data wpływu 2.12.2022r.).

Z treścią przedmiotowej decyzji, oraz z dokumentacją sprawy, strony mogą zapoznać się w Urzędzie Gminy Hajnówka w pokoju nr. 39 od poniedziałku do piątku od godz. 7³⁰ do 15³⁰, w terminie 14 dni od daty otrzymania niniejszej decyzji.

Od w/w decyzji stronom postępowania przysługuje prawo wniesienia odwołania do Samorządowego Kolegium Odwoławczego w Białymstoku za pośrednictwem tut. Urzędu w terminie 14 dni od daty otrzymania przedmiotowej decyzji. W tym przypadku doręczenie uważa się za dokonane po upływie 14 dni od dnia publicznego ogłoszenia niniejszego obwieszczenia.

Odwołanie od decyzji o ustaleniu lokalizacji inwestycji celu publicznego powinno zawierać zarzuty odnoszące się do decyzji, określając istotę i zakres żądania będącego przedmiotem odwołania oraz wskazać dowody uzasadniające to żądanie.

Obwieszczenie podano do publicznej wiadomości poprzez zamieszczenie w publicznie dostępnym wykazie danych na stronie BIP Urzędu Gminy Hajnówka i Urzędu Gminy Białowieża oraz wywieszenie na tablicy ogłoszeń w Urzędzie Gminy Hajnówka i Urzędzie Gminy Białowieża, a także na tablicach ogłoszeń w miejscowości: Budy, Czerlonka (gm. Białowieża) oraz w miejscowości Budy Leśne (gm. Hajnówka).

WÓJT

mgr Lucyna Smokunowicz

Hajnówka, dnia 3 marca 2023r.

IP.6733.5.2022

Wójt Gminy Białowieża
ul. Sportowa 1
17-230 Białowieża

W załączeniu przesyła się obwieszczenie Wójta Gminy Hajnówka znak sprawy: IP.6733.5.2022 z dnia 3 marca 2023r. zawiadamiające o wydaniu decyzji w sprawie ustalenie lokalizacji inwestycji celu publicznego dla przedsięwzięcia pod nazwą: „**Budowie sieci wodociągowej na odcinku Budy – Czerlonka wraz z przyłączami do zabudowanych nieruchomości w miejscowości Czerlonka, linii transmisyjnej światłowodowej do obsługi wod. – kan. wraz z niezbędną towarzyszącą infrastrukturą techniczną**”, w ramach części działek ozn. nr geod. 172/1, 887/24, 887/25, położonych w obrębie ewidencyjnym Budy, gm. Białowieża oraz działek ozn. nr geod. 673, 674, 675, 676, 570/8 i 578/1, położonych w obrębie ewidencyjnym Lipiny, gm. Hajnówka.

Zwracamy się z prośbą o opublikowanie obwieszczenia na stronie internetowej Biuletynu Informacji Publicznej Urzędu Gminy Białowieża, zamieszczenie na tablicy ogłoszeń Urzędu Gminy Białowieża oraz wywieszenie na tablicach ogłoszeń w miejscowościach Budy i Czerlonka na okres 14 dni od dnia otrzymania niniejszego pisma.

Ponadto po upływie w/w terminu prosimy o potwierdzenie wywieszenia przedmiotowego obwieszczenia ze wskazaniem okresu opublikowania.

Z up. WÓJTA
mgr inż. Piotr Chilimoniuk
Zastępca Kierownika Referatu Inwestycji
Planowania Przestrzennego i Gospodarki Gminami

Otrzymują:

1. Wójt Gminy Białowieża,
2. a/a.

IP.6733.5.2022

DECYZJA

Na podstawie art. 50 ust. 1, art. 51 ust. 2, art. 54, art. 56, w związku z art. 4 ust. 2 pkt 1, ustawy z dnia 27 marca 2003 r. o planowaniu i zagospodarowaniu przestrzennym (t.j. Dz. U. z 2022 r. poz. 503, z późn.zm.), nawiązując do art.104 Kodeksu postępowania administracyjnego (t.j. Dz. U. z 2022r. poz. 2000, z późn. zm.) po rozpatrzeniu wniosku z dnia 30 listopada 2022 r. (data wpływu 02.12.2022 r.) złożonego przez **Gminę Białowieża, ul. Sportowa 1, 17-230 Białowieża**, w sprawie ustalenia lokalizacji inwestycji celu publicznego,

ustala się:

- I. lokalizację inwestycji celu publicznego dla przedsięwzięcia polegającego na „Budowie sieci wodociągowej na odcinku Budy – Czerlonka wraz z przyłączami do zabudowanych nieruchomości w miejscowości Czerlonka, linii transmisyjnej światłowodowej do obsługi wod. – kan. wraz z niezbędną towarzyszącą infrastrukturą techniczną”, w ramach części działek ozn. nr geod. 172/1, 887/24, 887/25, położonych w obrębie ewidencyjnym Budy, Gmina Białowieża oraz działek ozn. nr geod. 673, 674, 675, 676, 570/8 i 578/1, położonych w obrębie ewidencyjnym Lipiny, Gmina Hajnówka,
- II. Niniejszej decyzji nadaje się **rygor natychmiastowej wykonalności** (art. 108 § 1 ustawy z dnia 14 czerwca 1960 r. Kodeks postępowania administracyjnego (t.j. Dz.U. z 2022r. poz. 2000 z późn. zm.), ze względu na ważny interes społeczny polegający na umożliwieniu zasilania w wodę budynków znajdujących się w miejscowości Czerlonka, oraz zapewnieniu możliwości dostawy wody na cele bytowe i przeciwpożarowe dla terenów przyległych do planowanej sieci jak i ważny interes strony, która stara się o dofinansowanie inwestycji ze środków zewnętrznych.

1. Warunki i szczegółowe zasady zagospodarowania terenu oraz jego zabudowy wynikające z przepisów odrębnych:

a) warunki i wymagania ochrony i kształtowania ładu przestrzennego:

- spełnić warunki i wymagania wynikające z art. 5 ust. 2, ustawy z dnia 7 lipca 1994 r. Prawo budowlane (t.j. Dz. U. z 2021 r. poz. 2351, z późn. zm.), w zakresie użytkowania obiektu budowlanego, a w szczególności w zakresie utrzymywania go w należytym stanie technicznym i estetycznym (...),

• **parametry i wskaźniki kształtowania zabudowy oraz zagospodarowania terenu:**

Inwestycja obejmuje realizację obiektów infrastruktury technicznej, t.j. budowę sieci wodociągowej na odcinku Budy – Czerlonka wraz z przyłączami do zabudowanych nieruchomości w miejscowości Czerlonka, linii transmisyjnej światłowodowej do obsługi wod. – kan. wraz z niezbędną towarzyszącą infrastrukturą techniczną, w ramach części działek ozn. nr geod. 172/1, 887/24, 887/25, położonych w obrębie ewidencyjnym Budy, Gmina Białowieża oraz działek ozn. nr geod. 673, 674, 675, 676, 570/8 i 578/1, położonych w obrębie ewidencyjnym Lipiny, Gmina Hajnówka.

Parametry techniczne (wg wniosku inwestora):

- budowa sieci wodociągowej z rur PCV lub PE $\varnothing 110$, wraz przyłączami wodociągowymi w obrębie pasa drogowego PE $\varnothing 32$, hydranty p.poż. naziemne $\varnothing 90$, linia transmisyjna HDPE $\varnothing 32$ wraz z zasobnikami rewizyjnymi i kablem światłowodowym - na odcinku o łącznej długości około 6000m;
- projektowana sieć wodociągowa stanowić będzie rozbudowę istniejącej sieci wodociągowej rozdzielczej, na terenie Gminy Białowieża, która ma umożliwić podłączenie

miejsowości Czerlonka, do istniejącej sieci wodociągowej w miejscowości Budy.

Planowana inwestycja realizowana jako rozbudowa sieci wodociągowej - ma umożliwić zasilanie w wodę budynków znajdujących się w miejscowości Czerlonka, oraz ma zapewnić możliwość dostawy wody na cele bytowe i przeciwpożarowe dla terenów przyległych do planowanej sieci.

Inwestycja będzie przebiegać przez teren Puszczy Białowieskiej po wydzielonych pasach drogowych dróg publicznych i w części na terenach przyległych do w/w dróg.

b) ochrona środowiska i zdrowia ludzi oraz dziedzictwa kulturowego i zabytków oraz dóbr kultury współczesnej:

1. spełnić warunki i wymagania określone w:
 - art.74 ust.1, art. 6 ust. 1 ustawy z dnia 27 kwietnia 2001 r. Prawo ochrony środowiska (t.j. Dz. U. z 2022 r. poz. 2556 z późn. zm.), zgodnie z treścią którego, w trakcie przygotowywania i realizacji inwestycji należy zapewnić oszczędne korzystanie z terenu;
 - art. 75 ust. 1 i 2, w/w ustawy w zakresie ochrony środowiska na obszarze prowadzenia prac budowlanych przy realizacji przedsięwzięcia, a w szczególności obowiązku uwzględnienia ochrony gleby, zieleni, naturalnego ukształtowania terenu i stosunków wodnych, oraz wykorzystywania i przekształcania elementów przyrodniczych przy prowadzeniu prac budowlanych wyłącznie w takim zakresie, w jakim jest to konieczne w związku z realizacją konkretnej inwestycji;
 - art. 76 ust. 1 i 2 tejże ustawy, zgodnie z którym nowo zbudowany lub zmodernizowany obiekt budowlany, zespół obiektów lub instalacja nie mogą być oddane do użytkowania, jeżeli nie spełniają wymagań ochrony środowiska, dotyczących w szczególności:
 - wykonanie wymaganych przepisami lub określonych w decyzjach administracyjnych środków technicznych chroniących środowisko;
 - zastosowanie odpowiednich rozwiązań technologicznych, wynikających z ustaw lub decyzji;
 - uzyskanie wymaganych decyzji określających zakres i warunki korzystania ze środowiska.
2. spełnić warunki i wymagania wynikające z art. 5 ust.1, pkt 1, lit. d, ustawy z dnia 7 lipca 1994 r. Prawo budowlane (Dz. U. z 2021 r. poz. 2351 t.j., z późn.zm.), zgodnie z którym: obiekt budowlany wraz ze związanymi z nim urządzeniami budowlanymi należy, biorąc pod uwagę przewidywany okres użytkowania, projektować i budować w sposób określony w przepisach, w tym techniczno - budowlanych, oraz zgodnie z zasadami wiedzy technicznej, zapewniając (w szczególności) spełnienie wymagań podstawowych dotyczących odpowiednich warunków (...) ochrony środowiska, (...);
3. teren nie jest objęty ochroną konserwatorską zatem, nie ustala się w tym zakresie żadnych wymagań;
4. teren nie jest objęty obowiązkiem sporządzenia planu miejscowego;
5. teren działek objętych zakresem wniosku znajduje się w granicach Obszaru Specjalnej Ochrony Ptaków (OSO) „Natura 2000” Puszcza Białowieska (PLC200004), wyznaczonego rozporządzeniem Ministra Środowiska z dnia 12 stycznia 2011 r. w sprawie obszarów specjalnej ochrony ptaków (Dz. U. nr 25, poz. 133, z późn.zm.), oraz w granicach projektowanego Specjalnego Obszaru Ochrony Siedlisk (SOO) „Natura 2000”, zatwierdzonym Decyzją Wykonawczą Komisji (UE) 2020/97 z dnia 28 listopada 2019 r. w sprawie przyjęcia trzynastego zaktualizowanego wykazu obszarów mających znaczenie dla Wspólnoty składających się na kontynentalny region biogeograficzny (nr aktu notyfikującego C(2019) 8589). Planowane zamierzenie nie koliduje z ustaleniami ochronnymi dla tego obszaru oraz nie pogarsza stanu siedlisk gatunków roślin i zwierząt, a także nie wpływa negatywnie na gatunki dla których ochrony został wyznaczony w/w obszar;
6. Planowana inwestycja nie koliduje z zadaniami ochronnymi określonymi w Zarządzeniu Regionalnego Dyrektora Ochrony Środowiska w Białymstoku z dnia 6 listopada 2015r. w sprawie ustanowienia zadań ochronnych dla obszaru Natura 2000 Puszcza Białowieska PLC200004 (Dz. Urz. Woj. Podlaskiego z 2015r., poz.3600);
7. teren działek objętych zakresem wniosku znajduje się w granicach Obszaru Chronionego

Krajobrazu "Puszcza Białowieska" wyznaczonym Uchwałą Nr XXIII/203/16 Sejmiku Województwa Podlaskiego z dnia 21 marca 2016r. (Dz. Urz. Woj. Podl. z 2016r., poz.1504) w sprawie Obszaru Chronionego Krajobrazu "Puszcza Białowieska", zmienionym Uchwałą Nr L/473/18 Sejmiku Województwa Podlaskiego z dnia 25 czerwca 2018 r. (Dz. Urz. Woj. Podl. z 2018r., poz.2911) – niemniej zgodnie z zapisami w/w uchwały planowane zamierzenie inwestycyjne nie koliduje z ustaleniami ochronnymi dla tego obszaru;

8. teren części działek objętych zakresem wniosku znajduje się w bezpośrednim sąsiedztwie istniejącego rezerwatu przyrody „Lasy Naturalne Puszczy Białowieskiej” (powołanego Rozporządzeniem Ministra Środowiska z dnia 25 czerwca 2003r.), oraz „Rezerwatu Krajobrazowego Władysława Szafera” (powołanego Zarządzeniem Ministra Leśnictwa i Przemysłu Drzewnego z dnia 8 kwietnia 1969 r. /M. P. z 1969, Nr 16, poz. 128/);
9. teren nie wymaga uzyskania zgody na zmianę przeznaczenia gruntów rolnych i leśnych pod projektowaną zabudowę w zakresie związanym z projektowanym zamierzeniem inwestycyjnym (art. 11, ust. 1 ustawy z dnia 3 lutego 1995 r. o ochronie gruntów rolnych i leśnych (t.j. Dz. U. z 2022 r. poz. 2409) - na cele nierolnicze i cele nieleśne, z uwagi na fakt, iż planowane obiekty infrastruktury technicznej - sieć wodociągowa będzie przebiegała w ramach istniejących dróg publicznych i nie spowoduje konieczności zmiany dotychczasowego przeznaczenia tych terenów;

c) obsługi w zakresie infrastruktury technicznej i komunikacji:

1. zaopatrzenie w energię elektryczną – nie dotyczy,
2. zaopatrzenie w wodę – poprzez projektowaną rozbudowę istniejącej sieci wodociągowej rozdzielczej w miejscowości Budy, na terenie Gminy Białowieża, a następnie doprowadzenie sieci do miejscowości Czerlonka, Gmina Białowieża - na warunkach określonych przez eksploatatora sieci i za zgodą właściciela sieci;
3. odprowadzenie ścieków – nie dotyczy,
4. zaopatrzenie w energię ciepłą – nie dotyczy,
5. komunikacja – w ramach istniejących dróg publicznych,
6. w przypadku kolizji planowanego zamierzenia inwestycyjnego z istniejącą infrastrukturą techniczną – projekt zagospodarowania terenu uzgodnić z właścicielami urządzeń.

d) wymagań dotyczących ochrony interesów osób trzecich:

1. należy spełnić wymagania określone w punktach: 2 i 4 niniejszej decyzji.
2. spełnić warunki i wymagania wynikające z art. 5 ust. 1, ustawy z dnia 7 lipca 1994 r. Prawo budowlane (t.j. Dz. U. z 2021 r. poz. 2351, z późn. zm.), zgodnie z którymi: obiekt budowlany wraz ze związanymi z nim urządzeniami budowlanymi należy, biorąc pod uwagę przewidywany okres użytkowania, projektować i budować w sposób określony w przepisach, w tym techniczno-budowlanych, oraz zgodnie z zasadami wiedzy technicznej, zapewniając (w szczególności):
 - spełnienie wymagań podstawowych (...) dotyczących:
 - nośności i stateczności konstrukcji,
 - bezpieczeństwa pożarowego,
 - higieny, zdrowia i środowiska,
 - bezpieczeństwa użytkowania i dostępności obiektów,
 - ochrony przed hałasem,
 - oszczędności energii i izolacyjności cieplnej,
 - zrównoważonego wykorzystania zasobów naturalnych (...),
 - poszanowanie, występujących w obszarze oddziaływania obiektu, uzasadnionych interesów osób trzecich, w tym zapewnienie dostępu do drogi publicznej.

e) ochrony obiektów budowlanych na terenach górniczych:

- nie dotyczy omawianej inwestycji.

2. Linie rozgraniczające teren inwestycji wyznaczono linią koloru czerwonego na kopii mapy zasadniczej w skali 1:2000, stanowiącej załączniki nr 1, 2, 3, 4, 5, 6, 7, 8, 9, 10, 11 - do niniejszej decyzji. W/w załączniki zawierające część graficzną, do niniejszej decyzji znajdują się do wglądu w Urzędzie Gminy Hajnówka, ul. A. Zina 1 w Hajnówce w pokoju nr 39 /I piętro/.
3. Inne wymagania wynikające z przepisów odrębnych:
Aby uzyskać zgody na realizację przedmiotowej inwestycji należy:
- a) wykazać prawo do dysponowania nieruchomością na cele budowlane (art. 32 ust. 4, pkt 2 ustawy z dnia 7 lipca 1994 r. Prawo budowlane (Dz. U. z 2021 r. poz. 2351 t.j., z późn.zm.);
 - b) projekt budowlany wykonać zgodnie z wymogami ustawy z dnia 7 lipca 1994 r. Prawo budowlane (t.j. Dz. U. z 2021 r. poz. 2351, z późn. zm.), ze szczególnym uwzględnieniem warunków określonych w art. 5 ust. 1, odnoszących się do sposobu projektowania i budowy obiektów budowlanych, w tym do spełnienia wymagań w zakresie poszanowania występujących w obszarze obiektu uzasadnionych interesów osób trzecich oraz zgodnie z Rozporządzeniem Ministra Rozwoju z dnia 11 września 2020r. w sprawie szczegółowego zakresu i formy projektu budowlanego (Dz.U.2020.1609, z późn.zm.);
 - c) spełnić wymogi i warunki mające zastosowanie do projektowanego zamierzenia, określone w ustawie z dnia 21 marca 1985 r. o drogach publicznych (t.j. Dz. U. z 2022 r. poz. 1693 z późn. zm.), a w szczególności w zakresie odnoszącym się do prowadzenia robót w pasie drogowym (art. 40 ust. 1 w/w cytowanej ustawy);
 - d) spełnić wymogi i warunki określone w Rozporządzeniu Rady Ministrów z dnia 1 czerwca 2004r. w sprawie określenia warunków udzielania zezwoleń na zajęcie pasa drogowego (Dz.U.2016.1264 t.j.) w zakresie odnoszącym się do zajęcia pasa drogowego;
 - e) jak wynika z ewidencji melioracji wodnych prowadzonej przez Państwowe Gospodarstwo Wodne Wody Polskie Zarząd Zlewni w Białymstoku, na części działek ozn. nr geod. 172/1, 887/24, 887/25, położonych w obrębie ewidencyjnym Budy, Gmina Białowieża oraz działek ozn. nr geod. 673, 674, 675, 676, 570/8 i 578/1, położonych w obrębie ewidencyjnym Lipiny, Gmina Hajnówka, na obszarze planowanej inwestycji nie występują urządzenia melioracji wodnych. Ponadto zgodnie z art. 17 ust. 1 pkt 3 lit a. ustawy Prawo wodne (t.j. Dz. U. z 2022 r. poz. 2625 z późn. zm.), urządzenia melioracji wodnych są zaliczane do urządzeń wodnych, o których mowa w art. 16 pkt 65 w/w ustawy, natomiast brak w ewidencji urządzeń melioracji wodnych na w/w działce nie wyklucza występowania na niej lub w jej sąsiedztwie urządzeń wodnych niebędących urządzeniami melioracyjnymi, od strony wschodniej na odcinku około 200 m wzdłuż działki ozn. nr geod. 676, obr. Lipiny, gm. Hajnówka w odległości około 20 m przepływa ciek wodny o nazwie *Krynica*;
 - f) realizacja inwestycji wymaga uzyskania pozwolenia na budowę, wraz ze stosownym wnioskiem należy zwrócić się do Starostwa Powiatowego w Hajnówce, ul. A. Zina nr 1, dołączając:
 - 3 egzemplarze projektu budowlanego wraz z opiniami, uzgodnieniami, pozwoleniami i innymi dokumentami wymaganymi przepisami szczególnymi, opracowanym zgodnie z Rozporządzeniem Ministra Rozwoju z dnia 11 września 2020r. w sprawie szczegółowego zakresu i formy projektu budowlanego (Dz.U.2020.1609, z późn.zm.), oraz zaświadczeniem, o którym mowa w art. 12 ust. 7 ustawy Prawo budowlane (art. 33 ust. 2, pkt 1, 2 i 3, ustawy z dnia 7 lipca 1994 r. Prawo budowlane (Dz. U. z 2021 r. poz. 2351 t.j., z późn. zm.),
 - oświadczenie o posiadanym prawie do dysponowania nieruchomością na cele budowlane;
 - ostateczną decyzję o lokalizacji inwestycji celu publicznego.
4. **Stan faktyczny i prawny terenu, na którym przewiduje się realizację inwestycji:**
Po analizie stanu faktycznego w zakresie istniejącego zainwestowania, funkcji obiektów i terenów oraz stanu prawnego terenu nie znaleziono przeciwwskazań dla realizacji inwestycji.

Uzasadnienie:

W dniu 02.12.2022 r. do Urzędu Gminy Hajnówka wpłynął wniosek Gminy Białowieża w sprawie wydania decyzji o ustalenie lokalizacji inwestycji celu publicznego dla przedsięwzięcia polegającej na budowie sieci wodociągowej na odcinku Budy – Czerlonka wraz z przyłączami do zabudowanych nieruchomości w miejscowości Czerlonka, linii transmisyjnej światłowodowej do obsługi wod. – kan. wraz z niezbędną towarzyszącą infrastrukturą techniczną, w ramach części działek ozn. nr geod. 172/1, 887/24, 887/25, położonych w obrębie ewidencyjnym Budy, Gmina Białowieża oraz działek ozn. nr geod. 673, 674, 675, 676, 570/8 i 578/1, położonych w obrębie ewidencyjnym Lipiny, Gmina Hajnówka.

Wniosek zawierał niezbędne elementy, które zostały określone zgodnie w art. 52 ust. 2 ustawy z dnia 27 marca 2003r. o planowaniu i zagospodarowaniu przestrzennym. Stosownie do wymogów procedury administracyjnej wszystkie strony postępowania zastały zawiadomione pisemnie o wszczęciu postępowania i przysługujących im uprawnieniach zawiadomieniem znak: IP.6733.5.2022 z dnia 6.12.2022r. oraz zgodnie z art. 53. ust.1 ustawy o planowaniu i zagospodarowaniu przestrzennym poprzez obwieszczenie znak: IP.6733.5.2022 z dnia 6.12.2022r.

Na terenie objętym wnioskiem brak jest obowiązującego miejscowego planu zagospodarowania przestrzennego. W związku z tym zgodnie z przepisami ustawy z dnia 27 marca 2003 r. o planowaniu i zagospodarowaniu przestrzennym (t.j. Dz. U. z 2022 r. poz. 503, z późn. zm.) lokalizacja planowanego przedsięwzięcia wymaga ustalenia w drodze decyzji o ustaleniu lokalizacji inwestycji celu publicznego. Zgodnie z Art. 50 ust.1 ustawy z dnia 27 marca 2003 r. o planowaniu i zagospodarowaniu przestrzennym (t.j. Dz. U. z 2022 r. poz. 503, z późn. zm.): *Inwestycja celu publicznego jest lokalizowana na podstawie planu miejscowego, a w przypadku jego braku - w drodze decyzji o ustaleniu lokalizacji inwestycji celu publicznego. Warunek, o którym mowa w art. 61 ust. 1 pkt 4, stosuje się odpowiednio.*

Zgodnie z art. 50 ust. 2a : W przypadku braku miejscowego planu zagospodarowania przestrzennego budowa sieci, o których mowa w art. 29 ust. 1 pkt 2 ustawy z dnia 7 lipca 1994 r. - Prawo budowlane (t.j. Dz. U. z 2021 r. poz. 2351 oraz z 2022 r. poz. 88), wymaga uzyskania decyzji o ustaleniu lokalizacji inwestycji celu publicznego.” (...)

Wnioskodawca do wniosku o wydanie decyzji o ustalenie lokalizacji inwestycji celu publicznego załączył oświadczenie z dnia 30.11.2022 r. projektanta w/w zamierzenia inwestycyjnego Józefa Tarasiewicza, iż zgodnie z § 3 ust.1 pkt 71 Rozporządzenia Rady Ministrów z dnia 10 września 2019r. w sprawie przedsięwzięć mogących znacząco oddziaływać na środowisko (t.j. Dz. U. z 2019r. poz. 1839, z późn.zm.) - planowana inwestycja polegająca na budowie sieci wodociągowej nie zalicza się do przedsięwzięć mogących znacząco oddziaływać na środowisko, w związku z powyższym w świetle § 71 ust. Ustawy z dnia 3 października 2008r. o udostępnieniu informacji o środowisku i jego ochronie, udziale społeczeństwa w ochronie środowiska oraz o ocenach oddziaływania na środowisko (t.j. Dz. U. z 2022r. poz. 1029, z późn. zm.) - nie wymaga uzyskania decyzji o środowiskowych uwarunkowaniach.

Projektowana sieć wodociągowa ze względu na swoją lokalizację, średnicę oraz pełnioną funkcję (możliwość rozbioru wody na cele bytowe i przeciwpożarowe) stanowi rozbudowę sieci wodociągowej rozdzielczej, która poprzez podłączenie miejscowości Czerlonka z istniejącą siecią wodociągową w miejscowości Budy – będzie umożliwiała zasilenie w wodę budynków z znajdujących się w miejscowości Czerlonka. Mając na uwadze powyższe projektowana sieć wodociągowa nie jest rurociągiem magistralnym, oraz nie jest przewodem wodociągowym magistralnym doprowadzającym wodę ze stacji uzdatniania do sieci rozdzielczej.

Zgodnie z kwalifikacją przepisów Rozporządzenia Rady Ministrów z dnia 10 września 2019r. w sprawie przedsięwzięć mogących znacząco oddziaływać na środowisko (t.j. Dz. U. z 2019r. poz. 1839, z późn.zm. nie jest to przedsięwzięcie wymienione w § 3 ust. 1 pkt 71 : „*rurociągi wodociągowe magistralne do przesyłania wody oraz przewody wodociągowe magistralne doprowadzające wodę od stacji uzdatniania do przewodów wodociągowych rozdzielczych, z wyłączeniem ich przebudowy metodą bezwykopową*”.

Wójt Gminy Hajnówka po przeanalizowaniu w/w wniosku stwierdził, iż przedmiotowe działki, na której jest planowana inwestycja – położone są w granicach Obszaru Specjalnej Ochrony Ptaków (OSO)

„Natura 2000” Puszcza Białowieska (PLC200004), wyznaczonego rozporządzeniem Ministra Środowiska z dnia 12 stycznia 2011 r. w sprawie obszarów specjalnej ochrony ptaków (Dz. U. nr 25, poz. 133, z późn.zm.), oraz w granicach projektowanego Specjalnego Obszaru Ochrony Siedlisk (SOO) „Natura 2000”, zatwierdzonym Decyzją Wykonawczą Komisji (UE) 2020/97 z dnia 28 listopada 2019 r. w sprawie przyjęcia trzynastego zaktualizowanego wykazu obszarów mających znaczenie dla Wspólnoty składających się na kontynentalny region biogeograficzny (nr aktu notyfikującego C(2019) 8589). Ponadto teren części działek objętych zakresem wniosku znajduje się w bezpośrednim sąsiedztwie istniejącego rezerwatu przyrody „Lasy Naturalne Puszczy Białowieskiej” (powołanego Rozporządzeniem Ministra Środowiska z dnia 25 czerwca 2003r.), oraz „Rezerwatu Krajobrazowego Władysława Szafera” (powołanego Zarządzeniem Ministra Leśnictwa i Przemysłu Drzewnego z dnia 8 kwietnia 1969 r. /M. P. z 1969, Nr 16, poz. 128/).

Zgodnie z art. 33 ustawy z dnia 16 kwietnia 2014r. o ochronie przyrody (t.j. Dz. U. z 2022r. poz. 916, z późn. zm.) zabrania się (...) podejmowania działań mogących, osobno lub w połączeniu z innymi działaniami, znacząco negatywnie oddziaływać na cele obszaru Natura 2000, w tym w szczególności:

- 1) *pogorszyć stan siedlisk przyrodniczych lub siedlisk gatunków roślin i zwierząt, dla których ochrony wyznaczono obszar Natura 2000, lub*
- 2) *wpłynąć negatywnie na gatunki, dla których ochrony został wyznaczony obszar Natura 2000, lub*
- 3) *pogorszyć integralność obszaru Natura 2000 lub jego powiązania z innymi obszarami. (...)*

Ustawa z dnia 3 października 2008r. o udostępnieniu informacji o środowisku i jego ochronie, udziale społeczeństwa w ochronie środowiska oraz o ocenach oddziaływania na środowisko (t.j. Dz. U. z 2022r. poz. 1029, z późn. zm.), wskazuje, iż przedsięwzięcia, które mogą potencjalnie znacząco oddziaływać na obszar Natura 2000, a nie są bezpośrednio związane z ochroną obszaru Natura 2000 lub nie wynikają z tej ochrony wymagają przeprowadzenia procedury oceny oddziaływania przedsięwzięcia na obszar Natura 2000.

W związku z powyższym Wójt Gminy Hajnówka postanowił Postanowieniem znak: IP.6733.5.2022 z dnia 8 grudnia 2022 r. - **nałożyć na wnioskodawcę** Gminę Białowieża, ul. Sportowa 1, 17-230 Białowieża - **obowiązek przedłożenia** Regionalnemu Dyrektorowi Ochrony Środowiska w Białymstoku, ul. Dojlidy Fabryczne 23, 15-554 Białystok dokumentów, o których mowa w art. 96 ust 3 pkt 1 – 4 ustawy z dnia 3 października 2008 r. o udostępnieniu informacji o środowisku i jego ochronie, udziale społeczeństwa w ochronie środowiska oraz o ocenach oddziaływania na środowisko (t.j. Dz. U. z 2022r. poz. 1029, z późn. zm.) - w celu stwierdzenia obowiązku lub jego braku przeprowadzenia procedury oceny oddziaływania planowanej inwestycji na obszar Natura 2000.

Jednocześnie postanowiono zawiesić postępowanie administracyjne znak: IP.6733.5.2022 w sprawie ustalenia lokalizacji inwestycji celu publicznego w przedmiotowej sprawie do czasu rozstrzygnięcia w/w zagadnienia wstępnego.

W dniu 18.01.2023r. do tut. urzędu wpłynęło pismo od Zastępcy Wójta Gminy Białowieża zawierające postanowienie Regionalnego Dyrektora Ochrony Środowiska w Białymstoku znak: WPN.43.129.2022.JT z dnia 17.01.2023r. oraz wnoszące o podjęcie zawieszonego postępowania. Regionalny Dyrektor Ochrony Środowiska w Białymstoku po analizie dokumentów otrzymanych od Wójta Gminy Białowieża wnioskiem z dnia 28.12.2023r., postanowieniem WPN.43.129.2022.JT z dnia 17.01.2023r. postanowił nie nakładać obowiązku przeprowadzenia oceny oddziaływania na obszar Natura 2000 dla przedmiotowej inwestycji. W uzasadnieniu wskazał, iż mając na uwadze zakres, charakter, lokalizację planowanych prac, przyjęte działania minimalizujące i terminy prac stwierdzono, że ryzyko wystąpienia znaczącego negatywnego wpływu na obszar Natura 2000, w tym na stan siedlisk przyrodniczych, gatunków roślin o zwierząt i ich siedlisk, dla których zostały one wyznaczone nie występują i nie istnieją przesłanki przemawiające za koniecznością przeprowadzenia oceny oddziaływania na obszar Natura 2000 Puszcza Białowieska PLC200004.

W związku z powyższym, iż ustąpiła przyczyna uzasadniająca zawieszenie prowadzonego przez Wójta Gminy Hajnówka postępowania administracyjnego w sprawie wydania decyzji o ustalenie lokalizacji inwestycji celu publicznego – **postanowieniem znak: IP.6733.5.2022 z dnia 19.01.2023r. podjęto zawieszone postępowanie administracyjne.**

Teren objęty zakresem wniosku znajduje się w rejonie Obszaru Chronionego Krajobrazu "Puszcza Białowieska" wyznaczonym Uchwałą Nr XXIII/203/16 Sejmiku Województwa Podlaskiego z dnia 21 marca 2016r. (Dz. Urz. Woj. Podl. z 2016r., poz.1504) w sprawie Obszaru Chronionego Krajobrazu "Puszcza Białowieska", zmienionym Uchwałą Nr L/473/18 Sejmiku Województwa Podlaskiego z dnia 25 czerwca 2018 r. (Dz. Urz. Woj. Podl. z 2018r., poz.2911) – niemniej zgodnie z zapisami w/w uchwały planowane zamierzenie inwestycyjne nie koliduje z ustaleniami ochronnymi dla tego obszaru.

Rozpatrując złożony wniosek inwestora, przed wydaniem decyzji o lokalizacji inwestycji celu publicznego, Wójt Gminy Hajnówka po dokonaniu analizy wynikającej z art. 53 ust.3, zgodnie z obowiązkiem wynikającym z art. 53 ust. 4, pkt 6, 8 i 9, ustawy o planowaniu i zagospodarowaniu przestrzennym, zwrócił się pismami z dnia 26.01.2023r. o uzgodnienie decyzji do organów właściwych w sprawach:

- *Starosty Hajnowskiego właściwego organu w sprawie ochrony gruntów rolnych, z prośbą o uzgodnienie przedmiotowej inwestycji w zakresie, o którym mowa w art. 53 ust. 4, pkt 6 ustawy,*
- *Dyrektor Zarządu Zlewni Państwowe Gospodarstwa Wodnego Wody Polskie w Białymstoku - organu właściwego w sprawach melioracji wodnych - z prośbą o uzgodnienie przedmiotowej inwestycji w zakresie o którym mowa w art. 53 ust. 4, pkt 6, ustawy,*
- *Regionalnej Dyrekcji Lasów Państwowych w Białymstoku - organu w sprawie ochrony gruntów leśnych - z prośbą o uzgodnienie przedmiotowej inwestycji w zakresie, o którym mowa w art. 53 ust. 4, pkt 6 ustawy,*
- *Regionalnego Dyrektora Ochrony Środowiska w Białymstoku, jako organu właściwego dla obszarów objętych ochroną na podstawie przepisów o ochronie przyrody, z prośbą o uzgodnienie przedmiotowej inwestycji w zakresie, o którym mowa w art. 53, ust. 4, pkt 8 ustawy,*
- *Podlaskiego Zarządu Dróg Wojewódzkich w Białymstoku - organu właściwego w zakresie, o którym mowa w art. 53 ust. 4, pkt 9, (właściwym zarządcą drogi),*
- *Zarządu Dróg Powiatowych w Hajnówce - organu właściwego w zakresie, o którym mowa w art. 53 ust. 4, pkt 9, (właściwym zarządcą drogi).*

Wymienione organy swoje stanowisko wyraziły w drodze następujących pozytywnych uzgodnień:

- *działający z upoważnienia Starosty Hajnowskiego, Naczelnik Wydziału Geodezji, Katastru i Nieruchomości, Geodeta Powiatowy nie wniósł żadnych uwag w terminie 14 dni, zgodnie z art. 53 ust. 5 ustawy o planowaniu i zagospodarowaniu przestrzennym;*
- *Dyrektor Zarządu Zlewni Państwowe Gospodarstwa Wodnego Wody Polskie w Białymstoku – postanowieniem znak: BI.ZPU.2.521.186.2023 z dnia 2.02.2023r. postanowił uzgodnić pozytywnie;*
- *Regionalna Dyrekcja Lasów Państwowych w Białymstoku – postanowieniem znak: ZM.224.29.2023.MB z dnia 31.01.2023r. postanowił umorzyć w całości postępowanie uzasadniając, iż w liniach rozgraniczających teren planowanej inwestycji nie występują grunty leśne;*
- *Regionalny Dyrektor Ochrony Środowiska w Białymstoku – postanowieniem znak: WPN.612.1.4.2023.BMC z dnia 8.02.2023r. postanowił uzgodnić pozytywnie;*
- *Podlaski Zarząd Dróg Wojewódzkich w Białymstoku – postanowieniem znak: WUiOŚ.4300.42.2023 z dnia 31.01.2023r. postanowił uzgodnić pozytywnie przy zachowaniu następujących warunków:*
 - *w zakresie lokalizacji obiektów budowlanych przy drodze wojewódzkiej: obiekty budowlane przy drodze wojewódzkiej należy lokalizować – w terenie zabudowanym w odległości – co najmniej 8,0 m od zewnętrznej krawędzi jezdni, natomiast poza terenem zabudowanym co najmniej – 20,0 m (art. 43 ust. 1 ustawy z dnia 21 marca 1985r. o drogach publicznych);*
 - *w przypadku lokalizacji urządzeń w pasie drogowym, należy uzyskać zezwolenie zarządu dróg – projekt powinien spełniać wymagania rozporządzenia Ministra Infrastruktury w sprawie przepisów techniczno – budowlanych dotyczących dróg publicznych (dz. U. z 2022r., poz. 1518);*
- *Zarząd Dróg Powiatowych w Hajnówce – postanowieniem znak: DT.432.2.26.2022 z dnia 2.02.2023r. postanowił uzgodnić pozytywnie przy zachowaniu następującego warunku:*

- *lokalizację w/w urządzeń w pasie drogowym drogi powiatowej należy uzgodnić z zarządcą drogi.*

Nie dokonywano uzgodnień z pozostałymi organami określonymi w art. 53 ust. 4 w/w ustawy gdyż w analizowanym przypadku obowiązek taki nie występuje.

Rozpatrując złożony wniosek inwestora, przed wydaniem decyzji o ustalenie lokalizacji inwestycji celu publicznego, na podstawie art. 10 Kodeksu postępowania administracyjnego (t.j. Dz. U. z 2022 r. poz. 2000), zawiadomiono strony pisemnie zawiadomieniem z dnia 13.02.2023r. oraz poprzez obwieszczenie z dnia 13.02.2023r. o możliwości zapoznania się z zebranymi aktami sprawy. Na przesłane zawiadomienia nie wpłynęły żadne uwagi i wnioski do przedmiotowej sprawy od stron postępowania.

W niniejszej decyzji oprócz wymogów ustawy o planowaniu i zagospodarowaniu przestrzennym, uwzględniono przepisy Rozporządzenia Ministra Infrastruktury z dnia 26 sierpnia 2003r. w sprawie ustalenia wymagań dotyczących nowej zabudowy i zagospodarowania terenu w przypadku braku miejscowego planu zagospodarowania przestrzennego (Dz.U.2003.164.1588) oraz przepisy Rozporządzenia Ministra Infrastruktury z dnia 26 sierpnia 2003 r. w sprawie oznaczeń i nazewnictwa stosowanych w decyzji o ustaleniu lokalizacji celu publicznego oraz decyzji o warunkach zabudowy (Dz.U.2003.164.1589).

Zgodnie z wymogami ustawowymi – projekt niniejszej decyzji został sporządzony przez uprawnionego członka właściwej izby samorządu zawodowego architektów.

W powyższym stanie faktycznym i prawnym rozstrzygnięto jak w osnowie niniejszej decyzji.

Pouczenie

1. Decyzja o ustaleniu lokalizacji inwestycji celu publicznego wiąże organ wydający decyzję o pozwoleniu na budowę (art.55, ustawy o planowaniu i zagospodarowaniu przestrzennym).
2. Organ, który wydał decyzję o lokalizacji inwestycji celu publicznego (art.65, ustawy o planowaniu i zagospodarowaniu przestrzennym), stwierdza jej wygaśnięcie, jeżeli:
 - inny wnioskodawca uzyskał pozwolenie na budowę;
 - dla tego terenu uchwalono plan miejscowy, którego ustalenia są inne niż w wydanej decyzji.
3. Realizacja inwestycji wymaga uzyskania pozwolenia na budowę na podstawie przepisów ustawy z dnia 7 lipca 1994r. Prawo budowlane (t.j. Dz. U. z 2021 r. poz. 2351, z późn. zm.).

Od decyzji niniejszej przysługuje stronom prawo wniesienia odwołania do Samorządowego Kolegium Odwoławczego w Białymstoku, ul. Mickiewicza nr 3, za pośrednictwem Wójta Gminy Hajnówka, w terminie 14 dni od daty jej doręczenia.

Odwołanie od decyzji o ustaleniu lokalizacji inwestycji powinno zawierać zarzuty odnoszące się do decyzji, określać istotę i zakres żądania będącego przedmiotem odwołania oraz wskazywać na dowody uzasadniające to żądanie (art. 53, ust. 6, ustawy o planowaniu i zagospodarowaniu przestrzennym).

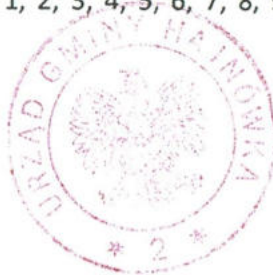
Stronom przysługuje możliwość zrzeczenia się prawa do odwołania po doręczeniu im decyzji w sprawie przed upływem terminu na wniesienie odwołania. Zrzeczenie się prawa do odwołania następuje w formie oświadczenia, które należy kierować do Wójta Gminy Hajnówka.

Z dniem doręczenia Wójtowi Gminy Hajnówka oświadczenia o zrzeczeniu się prawa do wniesienia odwołania przez ostatnią ze stron postępowania, decyzja staje się ostateczna i prawomocna tj. wykonalna.

Linie rozgraniczające teren inwestycji wyznaczono linią koloru czerwonego na kopii mapy zasadniczej w skali 1:2000, stanowiącej załącznik nr 1, 2, 3, 4, 5, 6, 7, 8, 9, 10, 11 do niniejszej decyzji. Wyniki analizy funkcji oraz cech zabudowy – dla potrzeb ustalenia wymagań nowej zabudowy, stanowią załączniki nr 1, 2, 3, 4, 5, 6, 7, 8, 9, 10, 11, 12 do niniejszej decyzji (składający się odpowiednio z: części graficznej – zał. nr 1, 2, 3, 4, 5, 6, 7, 8, 9, 10, 11, oraz części tekstowej – nr 12). W/w załączniki

zawierające część tekstową i graficzną, do niniejszej decyzji znajdują się do wglądu w Urzędzie Gminy Hajnówka, ul. A. Zina 1 w Hajnówce w pokoju nr 39 /I piętro/.

Jeden egzemplarz załącznika nr 1, 2, 3, 4, 5, 6, 7, 8, 9, 10, 11, oraz części tekstowej – nr 12 otrzymuje wnioskodawca.



Z up. WÓJTA
mgr inż. Andrzej Gołenko
KIEROWNIK
Referatu Inwestycji Planowania
Przestrzennego i Gospodarki Gruntami

Załączniki :

- nr 1 - część graficzna (mapa w skali 1: 2000 z wyznaczonymi liniami rozgraniczającymi teren inwestycji);
- nr 2 - część graficzna (mapa w skali 1: 2000 z wyznaczonymi liniami rozgraniczającymi teren inwestycji);
- nr 3 - część graficzna (mapa w skali 1: 2000 z wyznaczonymi liniami rozgraniczającymi teren inwestycji);
- nr 4 - część graficzna (mapa w skali 1: 2000 z wyznaczonymi liniami rozgraniczającymi teren inwestycji);
- nr 5 - część graficzna (mapa w skali 1: 2000 z wyznaczonymi liniami rozgraniczającymi teren inwestycji);
- nr 6 - część graficzna (mapa w skali 1: 2000 z wyznaczonymi liniami rozgraniczającymi teren inwestycji);
- nr 7 - część graficzna (mapa w skali 1: 2000 z wyznaczonymi liniami rozgraniczającymi teren inwestycji);
- nr 8 - część graficzna (mapa w skali 1: 2000 z wyznaczonymi liniami rozgraniczającymi teren inwestycji);
- nr 9 - część graficzna (mapa w skali 1: 2000 z wyznaczonymi liniami rozgraniczającymi teren inwestycji);
- nr 10 - część graficzna (mapa w skali 1: 2000 z wyznaczonymi liniami rozgraniczającymi teren inwestycji);
- nr 11 - część graficzna (mapa w skali 1: 2000 z wyznaczonymi liniami rozgraniczającymi teren inwestycji);
- nr 12 – wyniki analizy (część tekstowa – zał. 2).

Otrzymują :

1. Gmina Białowieża, ul. Sportowa 1, 17-230 Białowieża;
2. Strony wg wykazu znajdującego się w aktach niniejszej sprawy,
3. a/a.

Wyniki analizy, o której mowa w Rozporządzeniu Ministra Infrastruktury z dnia 26 sierpnia 2003r. w sprawie sposobu ustalania wymagań dotyczących nowej zabudowy i zagospodarowania terenu w przypadku braku miejscowego planu zagospodarowania przestrzennego (Dz.U.2003.164.1588).

– część tekstowa –

Zgodnie z wymogami w/w Rozporządzenia, analizą w zakresie warunków, o których mowa w art. 61 ust. 1-5 ustawy z dnia 27 marca 2003 r. o planowaniu i zagospodarowaniu przestrzennym, objęto teren wyznaczony w sąsiedztwie **działek ozn. nr geod. 172/1, 887/24, 887/25, położonych w obrębie ewidencyjnym Budy, Gmina Białowieża oraz działek ozn. nr geod. 673, 674, 675, 676, 570/8 i 578/1, położonych w obrębie ewidencyjnym Lipiny, Gmina Hajnówka**, których dotyczy wnioski o lokalizacji inwestycji celu publicznego, określonych w załączniku graficznym, sporządzonym na kopii mapy zasadniczej w skali 1:1000, przyjętej do państwowego zasobu geodezyjnego.

1) Co najmniej jedna działka sąsiednia, dostępna z tej samej drogi publicznej, jest zabudowana w sposób pozwalający na określenie wymagań dotyczących nowej zabudowy w zakresie kontynuacji funkcji, parametrów, cech i wskaźników kształtowania zabudowy oraz zagospodarowania terenu, w tym gabarytów i formy architektonicznej obiektów budowlanych, linii zabudowy oraz intensywności wykorzystania terenu;

W dniu 02.12.2022 r. do Urzędu Gminy Hajnówka wpłynął wniosek Gminy Białowieża w sprawie wydania decyzji o ustalenie lokalizacji inwestycji celu publicznego dla przedsięwzięcia polegającej na budowie sieci wodociągowej na odcinku Budy – Czerlonka wraz z przyłączami do zabudowanych nieruchomości w miejscowości Czerlonka, linii transmisyjnej światłowodowej do obsługi wod. – kan. wraz z niezbędną towarzyszącą infrastrukturą techniczną, w ramach części działek ozn. nr geod. 172/1, 887/24, 887/25, położonych w obrębie ewidencyjnym Budy, Gmina Białowieża oraz działek ozn. nr geod. 673, 674, 675, 676, 570/8 i 578/1, położonych w obrębie ewidencyjnym Lipiny, Gmina Hajnówka.

Na terenie objętym wnioskiem brak jest obowiązującego miejscowego planu zagospodarowania przestrzennego. W związku z tym zgodnie z przepisami ustawy z dnia 27 marca 2003 r. o planowaniu i zagospodarowaniu przestrzennym (Dz. U. z 2022 r. poz.503, z późn. zm.) lokalizacja planowanego przedsięwzięcia wymaga ustalenia w drodze decyzji o ustaleniu lokalizacji inwestycji celu publicznego.

Zgodnie z Art. 50 ust.1 ustawy z dnia 27 marca 2003 r. o planowaniu i zagospodarowaniu przestrzennym (Dz. U. z 2022 r. poz.503, z późn. zm.): *Inwestycja celu publicznego jest lokalizowana na podstawie planu miejscowego, a w przypadku jego braku - w drodze decyzji o ustaleniu lokalizacji inwestycji celu publicznego. Warunek, o którym mowa w art. 61 ust. 1 pkt 4, stosuje się odpowiednio.*

Zgodnie z art.50 ust. 2a : *W przypadku braku miejscowego planu zagospodarowania przestrzennego budowa sieci, o których mowa w art. 29 ust. 1 pkt 2 ustawy z dnia 7 lipca 1994 r. - Prawo budowlane (Dz. U. z 2021 r. poz. 2351 oraz z 2022 r. poz. 88), wymaga uzyskania decyzji o ustaleniu lokalizacji inwestycji celu publicznego.*" (...)

Parametry techniczne projektowanej inwestycji:

Inwestycja obejmuje realizację obiektów infrastruktury technicznej, t.j. budowę sieci wodociągowej na odcinku Budy – Czerlonka wraz z przyłączami do zabudowanych nieruchomości w miejscowości Czerlonka, linii transmisyjnej światłowodowej do obsługi wod. – kan. wraz z niezbędną towarzyszącą infrastrukturą techniczną, w ramach części działek ozn. nr geod. 172/1, 887/24, 887/25, położonych w obrębie ewidencyjnym Budy, Gmina Białowieża oraz działek ozn. nr geod. 673, 674, 675, 676, 570/8 i 578/1, położonych w obrębie ewidencyjnym Lipiny, Gmina Hajnówka.

Parametry techniczne (wg wniosku inwestora):

- budowa sieci wodociągowej z rur PCV lub PE Ø110, wraz przyłączami wodociagowymi w obrębie pasa drogowego PE Ø32, hydranty p.poż. naziemne Ø90, linia transmisyjna HDPE Ø32 wraz z zasobnikami rewizyjnymi i kablem światłowodowym - na odcinku o łącznej długości około 6000m;

Urząd Gminy Hajnówka
17-200 Hajnówka
ul. Aleksego Zina 1

POTWIERDZAM
ZA ZGODNOŚĆ
Z ORYGINAŁEM

- projektowana sieć wodociągowa stanowić będzie rozbudowę istniejącej sieci wodociągowej rozdzielczej, na terenie Gminy Białowieża, która ma umożliwić podłączenie miejscowości Czerlonka, do istniejącej sieci wodociągowej w miejscowości Budy.

Planowana inwestycja realizowana jako rozbudowa sieci wodociągowej - ma umożliwić zasilanie w wodę budynków znajdujących się w miejscowości Czerlonka, oraz ma zapewnić możliwość dostawy wody na cele bytowe i przeciwpożarowe dla terenów przyległych do planowanej sieci.

Inwestycja będzie przebiegać przez teren Puszczy Białowieskiej po wydzielonych pasach drogowych dróg publicznych i w części na terenach przyległych do w/w dróg.

Wnioskodawca do wniosku o wydanie decyzji o ustalenie lokalizacji inwestycji celu publicznego załączył oświadczenie z dnia 30.11.2022 r. projektanta w/w zamierzenia inwestycyjnego Józefa Tarasiewicza, iż zgodnie z § 3 ust.1 pkt 71 Rozporządzenia Rady Ministrów z dnia 10 września 2019r. w sprawie przedsięwzięć mogących znacząco oddziaływać na środowisko (t.j. Dz. U. z 2019r. poz. 1839, z późn.zm.) - planowana inwestycja polegająca na budowie sieci wodociągowej nie zalicza się do przedsięwzięć mogących znacząco oddziaływać na środowisko, w związku z powyższym w świetle § 71 ust. Ustawy z dnia 3 października 2008r. o udostępnieniu informacji o środowisku i jego ochronie, udziale społeczeństwa w ochronie środowiska oraz o ocenach oddziaływania na środowisko (t.j. Dz. U. z 2022r. poz. 1029, z późn. zm.) - nie wymaga uzyskania decyzji o środowiskowych uwarunkowaniach.

Projektowana sieć wodociągowa ze względu na swoją lokalizację, średnicę oraz pełnioną funkcję (możliwość rozbioru wody na cele bytowe i przeciwpożarowe) stanowi rozbudowę sieci wodociągowej rozdzielczej, która poprzez podłączenie miejscowości Czerlonka z istniejącą siecią wodociagową w miejscowości Budy – będzie umożliwiała zasilanie w wodę budynków z znajdujących się w miejscowości Czerlonka. Mając na uwadze powyższe projektowana sieć wodociągowa nie jest rurociągiem magistralnym, oraz nie jest przewodem wodociagowym magistralnym doprowadzającym wodę ze stacji uzdatniania do sieci rozdzielczej.

Zgodnie z kwalifikacją przepisów Rozporządzenia Rady Ministrów z dnia 10 września 2019r. w sprawie przedsięwzięć mogących znacząco oddziaływać na środowisko (t.j. Dz. U. z 2019r. poz. 1839, z późn.zm. nie jest to przedsięwzięcie wymienione w § 3 ust. 1 pkt 71 : „*rurociągi wodociagowe magistralne do przesyłania wody oraz przewody wodociagowe magistralne doprowadzające wodę od stacji uzdatniania do przewodów wodociagowych rozdzielczych, z wyłączeniem ich przebudowy metodą bezwykopową*”.

Wójt Gminy Hajnówka po przeanalizowaniu w/w wniosku stwierdził, iż przedmiotowe działki, na której jest planowana inwestycja – położone są w granicach Obszaru Specjalnej Ochrony Ptaków (OSO) „Natura 2000” Puszcza Białowieska (PLC200004), wyznaczonego rozporządzeniem Ministra Środowiska z dnia 12 stycznia 2011 r. w sprawie obszarów specjalnej ochrony ptaków (Dz. U. nr 25, poz. 133, z późn.zm.), oraz w granicach projektowanego Specjalnego Obszaru Ochrony Siedlisk (SOO) „Natura 2000”, zatwierdzonym Decyzją Wykonawczą Komisji (UE) 2020/97 z dnia 28 listopada 2019 r. w sprawie przyjęcia trzynastego zaktualizowanego wykazu obszarów mających znaczenie dla Wspólnoty składających się na kontynentalny region biogeograficzny (nr aktu notyfikującego C(2019) 8589). Ponadto teren części działek objętych zakresem wniosku znajduje się w bezpośrednim sąsiedztwie istniejącego rezerwatu przyrody „Lasy Naturalne Puszczy Białowieskiej” (powołanego Rozporządzeniem Ministra Środowiska z dnia 25 czerwca 2003r.), oraz „Rezerwatu Krajobrazowego Władysława Szafera” (powołanego Zarządzeniem Ministra Leśnictwa i Przemysłu Drzewnego z dnia 8 kwietnia 1969 r. /M. P. z 1969, Nr 16, poz. 128/).

Zgodnie z art. 33 ustawy z dnia 16 kwietnia 2014r. o ochronie przyrody (t.j. Dz. U. z 2022r. poz. 916, z późn. zm.) zabrania się (...) podejmowania działań mogących, osobno lub w połączeniu z innymi działaniami, znacząco negatywnie oddziaływać na cele obszaru Natura 2000, w tym w szczególności:

- 1) *pogorszyć stan siedlisk przyrodniczych lub siedlisk gatunków roślin i zwierząt, dla których ochrony wyznaczono obszar Natura 2000, lub*
- 2) *wpłynąć negatywnie na gatunki, dla których ochrony został wyznaczony obszar Natura 2000, lub*
- 3) *pogorszyć integralność obszaru Natura 2000 lub jego powiązania z innymi obszarami. (...)*

Ustawa z dnia 3 października 2008r. o udostępnieniu informacji o środowisku i jego ochronie, udziale społeczeństwa w ochronie środowiska oraz o ocenach oddziaływania na środowisko (t.j. Dz. U. z 2022r. poz. 1029, z późn. zm.), wskazuje, iż przedsięwzięcia, które mogą potencjalnie znacząco oddziaływać na obszar Natura 2000, a nie są bezpośrednio związane z ochroną obszaru Natura 2000 lub

nie wynikają z tej ochrony wymagają przeprowadzenia procedury oceny oddziaływania przedsięwzięcia na obszar Natura 2000.

W związku z powyższym Wójt Gminy Hajnówka postanowił Postanowieniem IP.6733.5.2022 z dnia 8 grudnia 2022 r. - nałożyć na wnioskodawcę Gminę Białowieża, ul. Sportowa 1, 17-230 Białowieża - obowiązek przedłożenia Regionalnemu Dyrektorowi Ochrony Środowiska w Białymstoku, ul. Dojlidy Fabryczne 23, 15-554 Białystok dokumentów, o których mowa w art. 96 ust 3 pkt 1 – 4 ustawy z dnia 3 października 2008 r. o udostępnieniu informacji o środowisku i jego ochronie, udziale społeczeństwa w ochronie środowiska oraz o ocenach oddziaływania na środowisko (t.j. Dz. U. z 2022r. poz. 1029, z późn. zm.) - w celu stwierdzenia obowiązku lub jego braku przeprowadzenia procedury oceny oddziaływania planowanej inwestycji na obszar Natura 2000.

Jednocześnie postanowiono zawiesić postępowanie administracyjne znak: IP.6733.5.2022 w sprawie ustalenia lokalizacji inwestycji celu publicznego w przedmiotowej sprawie do czasu rozstrzygnięcia w/w zagadnienia wstępnego.

W dniu 18.01.2023r. do tut. urzędu wpłynęło pismo od Zastępcy Wójta Gminy Białowieża zawierające postanowienie Regionalnego Dyrektora Ochrony Środowiska w Białymstoku znak: WPN.43.129.2022.JT z dnia 17.01.2023r. oraz wnoszące o podjęcie zawieszonego postępowania. Regionalny Dyrektor Ochrony Środowiska w Białymstoku po analizie dokumentów otrzymanych od Wójta Gminy Białowieża wnioskiem z dnia 28.12.2023r., postanowieniem WPN.43.129.2022.JT z dnia 17.01.2023r. postanowił nie nakładać obowiązku przeprowadzenia oceny oddziaływania na obszar Natura 2000 dla przedmiotowej inwestycji. W uzasadnieniu wskazał, iż mając na uwadze zakres, charakter, lokalizację planowanych prac, przyjęte działania minimalizujące i terminy prac stwierdzono, że ryzyko wystąpienia znaczącego negatywnego wpływu na obszar Natura 2000, w tym na stan siedlisk przyrodniczych, gatunków roślin o zwierząt i ich siedlisk, dla których zostały one wyznaczone nie występują i nie istnieją przesłanki przemawiające za koniecznością przeprowadzenia oceny oddziaływania na obszar Natura 2000 Puszcza Białowieska PLC200004.

W związku z powyższym, iż ustąpiła przyczyna uzasadniająca zawieszenie prowadzonego przez Wójta Gminy Hajnówka postępowania administracyjnego w sprawie wydania decyzji o ustalenie lokalizacji inwestycji celu publicznego – postanowieniem znak: IP.6733.5.2022 z dnia 19.01.2023r. podjęto zawieszone postępowanie administracyjne.

Po przeanalizowaniu w/w wniosku stwierdzono również, iż przedmiotowe działki, na których jest planowana inwestycja – położone są w granicach Obszaru Chronionego Krajobrazu "Puszcza Białowieska", wyznaczonym Uchwałą Nr XXIII/203/16 Sejmiku Województwa Podlaskiego z dnia 21 marca 2016r. (Dz. Urz. Woj. Podl. z 2016r., poz.1504) w sprawie Obszaru Chronionego Krajobrazu "Puszcza Białowieska", zmienionym Uchwałą Nr L/473/18 Sejmiku Województwa Podlaskiego z dnia 25 czerwca 2018 r. (Dz. Urz. Woj. Podl. z 2018r., poz.2911).

W granicach Obszaru Chronionego Krajobrazu "Puszcza Białowieska", wyznaczonym Uchwałą Nr XXIII/203/16 Sejmiku Województwa Podlaskiego z dnia 21 marca 2016r. (Dz. Urz. Woj. Podl. z 2016r., poz.1504) w sprawie Obszaru Chronionego Krajobrazu "Puszcza Białowieska", zmienionym Uchwałą Nr L/473/18 Sejmiku Województwa Podlaskiego z dnia 25 czerwca 2018 r. (Dz. Urz. Woj. Podl. z 2018r., poz.2911) – **zgodnie z § 4 obowiązują następujące zakazy:**
(...)

„§ 4. 1. Na Obszarze zakazuje się:

- 1) *zabijania dziko występujących zwierząt, niszczenia ich nor, legowisk, innych schronień i miejsc rozrodu oraz tarlisk, złożonej ikry, z wyjątkiem amatorskiego połowu ryb oraz wykonywania czynności związanych z racjonalną gospodarką rolną, leśną, rybacką i łowiecką;*
- 2) *likwidowania i niszczenia zadrzewień śródpolnych, przydrożnych i nadwodnych, jeżeli nie wynikają one z potrzeby ochrony przeciwpowodziowej i zapewnienia bezpieczeństwa ruchu drogowego lub wodnego lub budowy, odbudowy, utrzymania, remontów lub naprawy urządzeń wodnych;*
- 3) *wydobywania do celów gospodarczych skał, w tym torfu oraz skamieniałości, w tym kopalnych szczątków roślin i zwierząt, a także minerałów i bursztynu;*
- 4) *wykonywania prac ziemnych trwale zniekształcających rzeźbę terenu, z wyjątkiem prac związanych z zabezpieczeniem przeciwsztorowym, przeciwpowodziowym lub przeciwsuwiskowym lub utrzymaniem, budową, odbudową, naprawą lub remontem urządzeń wodnych;*

nie wynikają z tej ochrony wymagają przeprowadzenia procedury oceny oddziaływania przedsięwzięcia na obszar Natura 2000.

W związku z powyższym Wójt Gminy Hajnówka postanowił Postanowieniem IP.6733.5.2022 z dnia 8 grudnia 2022 r. - nałożyć na wnioskodawcę Gminę Białowieża, ul. Sportowa 1, 17-230 Białowieża - obowiązek przedłożenia Regionalnemu Dyrektorowi Ochrony Środowiska w Białymstoku, ul. Dojlidy Fabryczne 23, 15-554 Białystok dokumentów, o których mowa w art. 96 ust 3 pkt 1 – 4 ustawy z dnia 3 października 2008 r. o udostępnieniu informacji o środowisku i jego ochronie, udziale społeczeństwa w ochronie środowiska oraz o ocenach oddziaływania na środowisko (t.j. Dz. U. z 2022r. poz. 1029, z późn. zm.) - w celu stwierdzenia obowiązku lub jego braku przeprowadzenia procedury oceny oddziaływania planowanej inwestycji na obszar Natura 2000.

Jednocześnie postanowiono zawiesić postępowanie administracyjne znak: IP.6733.5.2022 w sprawie ustalenia lokalizacji inwestycji celu publicznego w przedmiotowej sprawie do czasu rozstrzygnięcia w/w zagadnienia wstępnego.

W dniu 18.01.2023r. do tut. urzędu wpłynęło pismo od Zastępcy Wójta Gminy Białowieża zawierające postanowienie Regionalnego Dyrektora Ochrony Środowiska w Białymstoku znak: WPN.43.129.2022.JT z dnia 17.01.2023r. oraz wnoszące o podjęcie zawieszonego postępowania. Regionalny Dyrektor Ochrony Środowiska w Białymstoku po analizie dokumentów otrzymanych od Wójta Gminy Białowieża wnioskiem z dnia 28.12.2023r., postanowieniem WPN.43.129.2022.JT z dnia 17.01.2023r. postanowił nie nakładać obowiązku przeprowadzenia oceny oddziaływania na obszar Natura 2000 dla przedmiotowej inwestycji. W uzasadnieniu wskazał, iż mając na uwadze zakres, charakter, lokalizację planowanych prac, przyjęte działania minimalizujące i terminy prac stwierdzono, że ryzyko wystąpienia znaczącego negatywnego wpływu na obszar Natura 2000, w tym na stan siedlisk przyrodniczych, gatunków roślin o zwierząt i ich siedlisk, dla których zostały one wyznaczone nie występują i nie istnieją przesłanki przemawiające za koniecznością przeprowadzenia oceny oddziaływania na obszar Natura 2000 Puszcza Białowieska PLC200004.

W związku z powyższym, iż ustąpiła przyczyna uzasadniająca zawieszenie prowadzonego przez Wójta Gminy Hajnówka postępowania administracyjnego w sprawie wydania decyzji o ustalenie lokalizacji inwestycji celu publicznego – postanowieniem znak: IP.6733.5.2022 z dnia 19.01.2023r. podjęto zawieszone postępowanie administracyjne.

Po przeanalizowaniu w/w wniosku stwierdzono również, iż przedmiotowe działki, na których jest planowana inwestycja – położone są w granicach Obszaru Chronionego Krajobrazu "Puszcza Białowieska", wyznaczonym Uchwałą Nr XXIII/203/16 Sejmiku Województwa Podlaskiego z dnia 21 marca 2016r. (Dz. Urz. Woj. Podl. z 2016r., poz.1504) w sprawie Obszaru Chronionego Krajobrazu "Puszcza Białowieska", zmienionym Uchwałą Nr L/473/18 Sejmiku Województwa Podlaskiego z dnia 25 czerwca 2018 r. (Dz. Urz. Woj. Podl. z 2018r., poz.2911).

W granicach Obszaru Chronionego Krajobrazu "Puszcza Białowieska", wyznaczonym Uchwałą Nr XXIII/203/16 Sejmiku Województwa Podlaskiego z dnia 21 marca 2016r. (Dz. Urz. Woj. Podl. z 2016r., poz.1504) w sprawie Obszaru Chronionego Krajobrazu "Puszcza Białowieska", zmienionym Uchwałą Nr L/473/18 Sejmiku Województwa Podlaskiego z dnia 25 czerwca 2018 r. (Dz. Urz. Woj. Podl. z 2018r., poz.2911) – **zgodnie z § 4 obowiązują następujące zakazy:**
(...)

„§ 4. 1. Na Obszarze zakazuje się:

- 1) zabijania dziko występujących zwierząt, niszczenia ich nor, legowisk, innych schronień i miejsc rozrodu oraz tarlisk, złożonej ikry, z wyjątkiem amatorskiego połowu ryb oraz wykonywania czynności związanych z racjonalną gospodarką rolną, leśną, rybacką i łowiecką;*
- 2) likwidowania i niszczenia zadrzewień śródpolnych, przydrożnych i nadwodnych, jeżeli nie wynikają one z potrzeby ochrony przeciwpowodziowej i zapewnienia bezpieczeństwa ruchu drogowego lub wodnego lub budowy, odbudowy, utrzymania, remontów lub naprawy urządzeń wodnych;*
- 3) wydobywania do celów gospodarczych skał, w tym torfu oraz skamieniałości, w tym kopalnych szczątków roślin i zwierząt, a także minerałów i bursztynu;*
- 4) wykonywania prac ziemnych trwale zniekształcających rzeźbę terenu, z wyjątkiem prac związanych z zabezpieczeniem przeciwsztorowym, przeciwpowodziowym lub przeciwsuwiskowym lub utrzymaniem, budową, odbudową, naprawą lub remontem urządzeń wodnych;*

5) odbudowy, rozbudowy lub nadbudowy istniejących obiektów lotniskowych, mieszkalnych, usługowych oraz o funkcji mieszanej w celu poprawy standardów ochrony środowiska oraz walorów estetyczno-krajobrazowych, pod warunkiem nie przybliżania istniejącej linii zabudowy na działce do brzegów wód, a także nie zwiększania istniejącej powierzchni budynku:

- a) o nie więcej niż 10 m² w przypadku budynków o powierzchni mniejszej lub równej 100m²,
- b) o nie więcej niż 10% w przypadku budynków o powierzchni powyżej 100 m²;

6) terenów wokół sztucznych zbiorników wodnych, o których mowa w § 4 ust. 1 pkt 7 lit. b, o powierzchni nie większej niż 0,5 ha i o głębokości nie większej niż 3 m;

7) obiektów małej architektury w rozumieniu ustawy z dnia 7 lipca 1994 r. Prawo budowlane (Dz. U. z 2017 r. poz. 1332 z późn. zm.), bez możliwości ich rozbudowy i zmiany użytkowania. (...)”

W związku z powyższym po przeanalizowaniu wniosku Inwestora – można stwierdzić, iż planowane zamierzenie inwestycyjne na działkach objętych w/w inwestycją - położonych w granicach Obszaru Chronionego Krajobrazu "Puszcza Białowieska" - nie koliduje z ustaleniami ochronnymi dla tego obszaru, wyznaczonymi w Uchwale Nr XXIII/203/16 Sejmiku Województwa Podlaskiego z dnia 21 marca 2016r. (Dz. Urz. Woj. Podl. z 2016r., poz.1504) w sprawie Obszaru Chronionego Krajobrazu "Puszcza Białowieska", zmienionej Uchwałą Nr L/473/18 Sejmiku Województwa Podlaskiego z dnia 25 czerwca 2018 r. (Dz. Urz. Woj. Podl. z 2018r., poz.2911).

2) teren ma dostęp do drogi publicznej:

Zjazdy i wejścia na działkę – w ramach istniejących dróg publicznych,

3) istniejące lub projektowane uzbrojenie terenu, z uwzględnieniem ust. 5, jest wystarczające dla zamierzenia budowlanego:

Projektowane przedsięwzięcie wymaga uzbrojenia w urządzenia infrastruktury technicznej w zakresie:

- 1/ zaopatrzenie w energię elektryczną – nie dotyczy,
- 2/ zaopatrzenie w wodę – poprzez projektowaną rozbudowę istniejącej sieci wodociągowej rozdzielczej w miejscowości Budy, na terenie Gminy Białowieża, a następnie doprowadzenie sieci do miejscowości Czerlonka, Gmina Białowieża - na warunkach określonych przez eksploatatora sieci i za zgodą właściciela sieci;
- 3/ odprowadzenie ścieków – nie dotyczy,
- 4/ zaopatrzenie w energię ciepłą – nie dotyczy,
- 5/ komunikacja – w ramach istniejących dróg publicznych,
- 6/ w przypadku kolizji planowanego zamierzenia inwestycyjnego z istniejącą infrastrukturą techniczną – projekt zagospodarowania terenu uzgodnić z właścicielami urządzeń.

4) teren nie wymaga uzyskania zgody na zmianę przeznaczenia gruntów rolnych i leśnych na cele nierolnicze i nieleśne, gdyż był objęty zgodą uzyskaną przy sporządzaniu miejscowych planów, które utraciły moc na podstawie art. 67 ustawy, o której mowa w art. 88 ust. 1.

Teren objęty zakresem wniosku stanowi użytki o klasach: „dr”, B.

Teren nie wymaga uzyskania zgody na zmianę przeznaczenia gruntów rolnych i leśnych pod projektowaną zabudowę w zakresie związanym z projektowanym zamierzeniem inwestycyjnym (art. 11, ust. 1 ustawy z dnia 3 lutego 1995 r. o ochronie gruntów rolnych i leśnych (t.j. Dz. U. z 2022 r. poz. 2409) - na cele nierolnicze i cele nieleśne, z uwagi na fakt, iż planowane obiekty infrastruktury technicznej - sieć wodociągowa będzie przebiegała w ramach istniejących dróg i nie spowoduje konieczności zmiany dotychczasowego przeznaczenia tych terenów.

5) decyzja jest zgodna z przepisami odrębnymi:

a) Wniosek o ustalenie lokalizacji inwestycji celu publicznego nie dotyczy obszaru, w odniesieniu do którego istnieje obowiązek sporządzenia planu miejscowego. Nie występuje zatem przypadek zawieszenia postępowania administracyjnego do czasu uchwalenia planu.

b) teren nie jest objęty ochroną konserwatorską zatem, nie ustala się w tym zakresie żadnych wymagań;

c) przedmiotowe działki, na której jest planowana inwestycja – położone są w granicach Obszaru Specjalnej Ochrony Ptaków (OSO) „Natura 2000” Puszcza Białowieska (PLC200004), wyznaczonego rozporządzeniem Ministra Środowiska z dnia 12 stycznia 2011 r. w sprawie obszarów specjalnej ochrony ptaków (Dz. U. nr 25, poz. 133, z późn.zm.), oraz w granicach projektowanego Specjalnego Obszaru Ochrony Siedlisk (SOO) „Natura 2000”, zatwierdzonym Decyzją Wykonawczą Komisji (UE) 2020/97 z dnia 28 listopada 2019 r. w sprawie przyjęcia trzynastego zaktualizowanego wykazu obszarów mających znaczenie dla Wspólnoty składających się na kontynentalny region biogeograficzny (nr aktu notyfikującego C(2019) 8589). Planowane zamierzenie nie koliduje z ustaleniami ochronnymi dla tego obszaru oraz nie pogarsza stanu siedlisk gatunków roślin i zwierząt, a także nie wpływa negatywnie na gatunki dla których ochrony został wyznaczony w/w obszar.

d) Planowana inwestycja nie koliduje z zadaniami ochronnymi określonymi w Zarządzeniu Regionalnego Dyrektora Ochrony Środowiska w Białymstoku z dnia 6 listopada 2015r. w sprawie ustanowienia zadań ochronnych dla obszaru Natura 2000 Puszcza Białowieska PLC200004 (Dz.Urz. Woj. Podlaskiego z 2015r., poz.3600).

e) teren działek objętych zakresem wniosku znajduje się w granicach Obszaru Chronionego Krajobrazu "Puszcza Białowieska" wyznaczonym Uchwałą Nr XXIII/203/16 Sejmiku Województwa Podlaskiego z dnia 21 marca 2016r. (Dz. Urz. Woj. Podl. z 2016r., poz.1504) w sprawie Obszaru Chronionego Krajobrazu "Puszcza Białowieska", zmienionym Uchwałą Nr L/473/18 Sejmiku Województwa Podlaskiego z dnia 25 czerwca 2018 r. (Dz. Urz. Woj. Podl. z 2018r., poz.2911) – niemniej zgodnie z zapisami w/w uchwały planowane zamierzenie inwestycyjne nie koliduje z ustaleniami ochronnymi dla tego obszaru.

f) teren części działek objętych zakresem wniosku znajduje się w bezpośrednim sąsiedztwie istniejącego rezerwatu przyrody „Lasy Naturalne Puszczy Białowieskiej” (powołanego Rozporządzeniem Ministra Środowiska z dnia 25 czerwca 2003r.), oraz „Rezerwatu Krajobrazowego Władysława Szafera” (powołanego Zarządzeniem Ministra Leśnictwa i Przemysłu Drzewnego z dnia 8 kwietnia 1969 r. /M. P. z 1969, Nr 16, poz. 128/).

g) realizacja inwestycji wskazanej we wniosku inwestora, nie może naruszać w szczególności przepisów:

- ustawy z dnia 3 lutego 1995 r. o ochronie gruntów rolnych i leśnych,
- ustawy z dnia 16 kwietnia 2004 r. o ochronie przyrody, oraz obowiązujących ustaleń planów ochrony ustanowionych dla parków narodowych, rezerwatów przyrody i parków krajobrazowych, a także dla innych form ochrony przyrody, o których mowa w przepisach o ochronie przyrody,
- ustawy z dnia 23 lipca 2003 r. o ochronie zabytków i opiece nad zabytkami,
- ustawy z dnia 27 kwietnia 2001 r. Prawo ochrony środowiska,
- ustawy z dnia 21 marca 1985 r. o drogach publicznych,
- ustawy z dnia 28 września 1991 r. o lasach,
- ustawy z dnia 20 lipca 2017 r. Prawo wodne.

6) zamierzenie budowlane nie znajduje się w obszarze:

a) w stosunku do którego decyzją o ustaleniu lokalizacji strategicznej inwestycji w zakresie sieci przesyłowej, o której mowa w art. 5 ust.1 ustawy z dnia 24 lipca 2015 r. o przygotowaniu i realizacji strategicznych inwestycji w zakresie sieci przesyłowych (t.j. Dz. U. z 2022 r. poz. 273 z późn. zm.), ustanowiony został zakaz, o którym mowa w art.22 ust.2 pkt 1 tej ustawy,

b) strefy kontrolowanej wyznaczonej po obu stronach gazociągu,

c) strefy bezpieczeństwa wyznaczonej po obu stronach rurociągu.

Projekt decyzji sporządziła:

mgr inż. arch. Anna Maria Lebedzińska-Łuksza

Członek POIA RP – PD-0122



Hajnówka, dnia: 06.03.2023 r.

DT.470.2.29.2023

DECYZJA

Na podstawie art. 39 ust. 3 ustawy z dnia 21 marca 1985 r. o drogach publicznych (Dz.U.2022.1693 ze zm.) oraz art. 104 ustawy z dnia 14 czerwca 1960 r. Kpa (Dz.U.2022.2000 ze zm.) Uchwały Nr 107/232/2021 Zarządu Powiatu Hajnowskiego z dnia 30 września 2021 r. w sprawie udzielenia upoważnienia Dyrektorowi Zarządu Dróg Powiatowych w Hajnówce, po rozpatrzeniu wniosku z dnia 01.03.2023 r. złożonego przez **Gminę Białowieża**, w imieniu której występuje Wójt Gminy Białowieża Pan Albert Waldemar Litwinowicz, 17-230 Białowieża, ul. Sportowa 1, o wydanie zezwolenia na lokalizację urządzeń infrastruktury technicznej niezwiązanych z potrzebami zarządzania drogami lub potrzebami ruchu drogowego – sieć wodociągowa PE 110 wraz z przyłączami do zabudowanych nieruchomości we wsi Czerlonka, linii transmisyjnej światłowodowej HDPE 40 do obsługi wod.-kan. wraz z niezbędną towarzyszącą infrastrukturą techniczną na odcinku Budy – Czerlonka, w pasie drogowym drogi powiatowej Nr 1651B (działki o nr geod. 172/1 obręb Budy, gm. Białowieża, 673, 674, 675, 676 obręb Lipiny, gm. Hajnówka, zgodnie z lokalizacją zaznaczoną na załączonych mapach do celów projektowych,

ZEZWALAM

na lokalizację urządzeń infrastruktury technicznej niezwiązanych z potrzebami zarządzania drogami lub potrzebami ruchu drogowego – sieć wodociągowa PE 110 wraz z przyłączami do zabudowanych nieruchomości we wsi Czerlonka, linii transmisyjnej światłowodowej HDPE 40 do obsługi wod.-kan. wraz z niezbędną towarzyszącą infrastrukturą techniczną na odcinku Budy – Czerlonka, w pasie drogowym drogi powiatowej Nr 1651B (działki o nr geod. 172/1 obręb Budy, gm. Białowieża, 673, 674, 675, 676 obręb Lipiny, gm. Hajnówka, przy zachowaniu następujących warunków:

1. projektowana sieć wodociągowa wraz z infrastrukturą towarzyszącą nie może wpłynąć negatywnie na funkcjonowanie drogi i związane z nią elementy,
2. projektowane przejścia poprzeczne sieci wodociągowej i linii transmisyjnej układane pod drogą powiatową należy wykonać metodą przecisku lub przewiertu, w rurach osłonowych, w sposób zapewniający utrzymanie istniejącej stateczności i nośności podłoża oraz nawierzchni,
3. projektowane urządzenia należy wykonać zgodnie z lokalizacją przedstawioną na mapach zasadniczych – Załącznik nr 1, 2, 3, 4, 5, do niniejszej decyzji,
4. sieć wodociągową zlokalizowaną w dnie rowu odwadniającego drogę, dnie rowu melioracyjnego oraz w skrzyżowaniu z przepustami, należy zagłębić na głębokość umożliwiającą renowację urządzeń wodnych – rowów nie powodując wypłylenia sieci wodociągowej. Zarządca drogi nie ponosi odpowiedzialności za stan przedmiotowego wodociągu w przypadku jego wypłylenia po przeprowadzeniu renowacji urządzeń wodnych w pasie drogowym lub przebudowy drogi,

5. w przypadku przebudowy drogi powiatowej relacji Budy - Czerlonka zarządca drogi nie odpowiada za lokalizację umieszczonych urządzeń gdy znajdują się pod nawierzchnią jezdni,
6. zniszczone skarpy nasypu, rowu odwadniającego drogę w wyniku prowadzonych robót należy odbudować, dno rowu należy wyprofilować, z zachowaniem spadków podłużnych,
7. **projektowane hydranty naziemne należy zamontować na odejściu bocznym maksymalnie odsuniętym od krawędzi jezdni,**
8. **projektowaną sieć wodociągową należy wykonać metodą bezwykopową,**
9. w miejscu prowadzonych wykopów należy odtworzyć konstrukcję zajmowanych elementów pasa drogowego (jezdni, pobocza, skarpy nasypu oraz inne elementy korpusu drogowego) oraz zagęścić grunt mechanicznie warstwami grubości 30 cm do osiągnięcia normatywnego wskaźnika zagęszczenia. Zniszczoną konstrukcję jezdni należy odbudować do połowy szerokości nawierzchni jezdni, z zachowaniem parametrów konstrukcji jezdni jak dla kategorii ruchu KR2. Elementy pasa drogowego należy odbudować na zasadach i warunkach zgodnych z wymogami rozporządzenia Ministra Infrastruktury z dnia 24 czerwca 2022 r. w sprawie przepisów techniczno-budowlanych dotyczących dróg publicznych (Dz.U.2022.1518 t.j.),
10. konstrukcję zjazdów zniszczonych w wyniku prowadzonych robót należy odbudować,
11. w miejscu prowadzonych wykopów należy odtworzyć konstrukcję zajmowanych elementów pasa drogowego oraz dokonać wymiany gruntu na przepuszczalny zagęszczając go mechanicznie warstwami grubości 30 cm do osiągnięcia normatywnego wskaźnika zagęszczenia. **Wyniki badań zagęszczenia gruntu w miejscu prowadzonych wykopów należy przedłożyć w Zarządzie Dróg w Hajnówce w celu ich akceptacji,**
12. **prace należy wykonać bez naruszenia istniejącego drzewostanu. Prowadzenie robót nie może wpływać negatywnie na system korzeniowy drzew rosnących w pasie drogowym. Zobowiązuje się Inwestora do odpowiedniego zabezpieczenia drzew przed zniszczeniem przed rozpoczęciem robót. Za powstałe uszkodzenie i zniszczenia drzew odpowiedzialność ponosi Inwestor,**
13. utrzymanie umieszczanych w pasie drogowym urządzeń należy do ich posiadaczy,
14. zarządca drogi nie ponosi odpowiedzialności za ewentualne kolizje z urządzeniami obcymi znajdującymi się w pasie drogowym. Lokalizację tych urządzeń należy ustalić z ich użytkownikami lub administratorami,
15. wszelkie odkształcenia elementów pasa drogowego w miejscu robót w ciągu 2 lat od zakończenia robót będą usuwane na koszt Inwestora,
16. utrzymanie umieszczanych urządzeń w pasie drogowym należy do ich posiadaczy,
17. zobowiązuje się wnioskodawcę przed przystąpieniem do prowadzenia robót w pasie drogowym, zgodnie z rozporządzeniem Rady Ministrów z dnia 1 czerwca 2004 r. w sprawie określenia warunków udzielania zezwoleń na zajęcie pasa drogowego (Dz.U.2016.1264 t.j.) do **opracowania i zatwierdzenia projektu czasowej organizacji ruchu oraz zabezpieczenia robót** i wystąpienia do zarządcy drogi o wydanie decyzji zezwalającej na prowadzenie robót i na umieszczenie urządzeń nie związanych z potrzebami zarządzania drogami lub potrzebami ruchu drogowego,
18. na podstawie art. 32 ust. 4 i art. 39 ust. 5 cytowanej wyżej ustawy o drogach publicznych w przypadku budowy, przebudowy lub remontu drogi, gdy wymagane będzie przełożenie przedmiotowych urządzeń, lub wprowadzenie ich ulepszeń, koszt realizacji powyższego ponosi właściciel tych urządzeń,
19. strona może rozpocząć prace budowlane po uzyskaniu ostatecznej decyzji w trybie i na zasadach określonych w przepisach ustawy z dnia 7 lipca 1994 r. Prawo Budowlane (Dz.U.2021.2351 ze zm.),

20. przystąpienie do robót bez wymaganego zezwolenia skutkuje nałożeniem ustawowych kar pieniężnych zgodnie z art. 40 ust. 12 ustawy z dnia 21 marca 1985 r. o drogach publicznych.

W przypadku niespełnienia w/w warunków na podstawie art. 162 § 1 pkt. 2 ustawy z dnia 14 czerwca 1960 r. Kpa, nastąpi wygaśnięcie niniejszej decyzji.

Niniejszy dokument daje prawo dysponowania terenem na cele budowlane zgodnie z art. 33 ust. 2 pkt. 2. ustawy z dnia 7 lipca 1994 r. Prawo Budowlane. Prawo dysponowania terenem pasa drogowego nie stanowi zezwolenia na wejście w teren i prowadzenie robót w pasie drogowym.

UZASADNIENIE

Wnioskiem z dnia 01.03.2023 r. Gmina Białowieża w imieniu którego występuje Wójt Gminy Białowieża Pan Albert Waldemar Litwinowicz, wystąpiła do Zarządu Dróg Powiatowych w Hajnówce o wydanie zezwolenia na lokalizację urządzeń infrastruktury technicznej niezwiązanych z potrzebami zarządzania drogami lub potrzebami ruchu drogowego – sieć wodociągowa PE 110 wraz z przyłączami do zabudowanych nieruchomości we wsi Czerlonka, linii transmisyjnej światłowodowej HDPE 40 do obsługi wod.-kan. wraz z niezbędną towarzyszącą infrastrukturą techniczną na odcinku Budy – Czerlonka, w pasie drogowym drogi powiatowej Nr 1651B (działki o nr geod. 172/1 obręb Budy, gm. Białowieża, 673, 674, 675, 676 obręb Lipiny, gm. Hajnówka, zgodnie z lokalizacją zaznaczoną na załączonych mapach do celów projektowych.

Zarząd Dróg Powiatowych w Hajnówce na etapie uzgodnienia wyraża zgodę na lokalizację w/w urządzeń w pasie drogowym zgodnie z warunkami zawartymi w sentencji zezwolenia.

Zgodnie z warunkami decyzji strona przed przystąpieniem do robót, w celu fizycznego umieszczenia urządzeń niezwiązanych z potrzebami zarządzania drogami lub potrzebami ruchu drogowego powinna wystąpić z wnioskiem do zarządcy drogi o wydanie decyzji na ustalenie opłaty za umieszczenie w pasie drogowym w/w urządzeń, jak i zezwolenie na prowadzenia robót i ustalenie opłat za zajęcie pasa drogowego.

POUCZENIE

Od niniejszej decyzji stronie służy odwołanie do Samorządowego Kolegium Odwoławczego w Białymstoku za pośrednictwem Dyrektora Zarządu Dróg Powiatowych w Hajnówce w terminie 14 dni od dnia jej otrzymania.

Stronie przysługuje prawo zrzeczenia się odwołania do Samorządowego Kolegium Odwoławczego, złożonego w tut. Zarządzie, w formie pisemnego oświadczenia. Zrzeczenie się prawa do wniesienia odwołania skutkuje brakiem możliwości zaskarżenia decyzji do WSA (decyzja staje się ostateczna i prawomocna).

Załączniki:

1. mapa do celów projektowych – rys. nr 1
2. mapa do celów projektowych – rys. nr 2
3. mapa do celów projektowych – rys. nr 3
4. mapa do celów projektowych – rys. nr 4
5. mapa do celów projektowych – rys. nr 5

Otrzymują:

1. Urząd Gminy Białowieża, ul. Sportowa 1, 17-230 Białowieża (bez załączników)
2. -a/a-

Sprawę prowadzi: Paweł Grygoruk, tel. 85 683 2001

z up. ZARZĄDU POWIATU
Mikołaj Janowski
DYREKTOR ZARZĄDU
DRÓG POWIATOWYCH W HAJNÓWCE

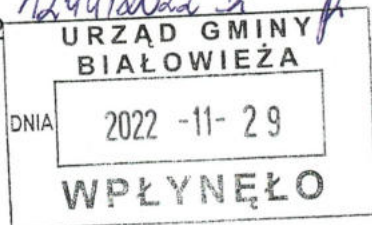


Wodociągi Podlaskie

Sp. z o.o.

ul. Elewatorska 31, 15-620 Białystok

47/BP/WT/22



Białystok, 22.11.2022 r.

P. A. KACZANOWSKI

Gmina Białowieża
ul. Sportowa 1
17-230 Białowieża

dotyczy : warunków technicznych budowy sieci wodociągowej rozdzielczej na odcinku Budy – Czerlonka, po dz. nr geod. 172/1, 887/24, 887/25 –obręb gm. Białowieża, 673, 674, 578/1, 675, 676 - obręb gm. Hajnówka

W odpowiedzi na wniosek z dnia 21.11.2022 r. wydajemy niniejsze warunki:

Sieć wodociągowa:

1. Projektowaną sieć wodociągową należy włączyć do istniejącej sieci wodociągowej z rur PVC Ø 90 w dz. nr geod. 570/8, tak aby istniejący hydrant nadziemny Ø 80 mm był zamontowany na bocznym odejściu na trójniku żeliwnym kołnierzowym. Dokładną średnicę i materiał będzie można określić po dokonaniu odkrywki.
2. Wcinę do sieci wodociągowej należy zaprojektować na trójnik żeliwny kołnierzowy wraz z zasuwą liniową żeliwną kołnierzową.
3. Sieć wodociągową należy zaprojektować z rur PE 100 dwuwarstwowych na ciśnienie 1,0 MPa. łączonych metodą zgrzewania doczołowego lub na złączki elektrooporowe.
4. Na sieci wodociągowej należy zaprojektować hydranty nadziemne Ø 80 mm, montowane na bocznym odejściu na trójniku żeliwnym kołnierzowym wraz z zasuwą.
5. Sieć wodociągową należy układać na głębokości 1,80 m.
6. Projektowana sieć wodociągowa będzie zasilana z ujęcia w Białowieży. W związku z powyższym, należy dokonać analizy ciśnienia hydraulicznego zasilanego z ujęcia w Białowieży. W razie potrzeby zastosować urządzenia regulujące, które zapewnią prawidłową dostawę wody dla mieszkańców.
7. Należy zachować min. odległości sieci wodociągowej od innej infrastruktury technicznej zgodnie z obowiązującymi przepisami. Należy zachować odległość min. 0,6 m projektowanej sieci wodociągowej od projektowanej sieci światłowodowej.
8. Przejścia poprzeczne sieci wodociągowej pod drogą należy zaprojektować w rurze osłonowej.
9. Przyłącze wodociągowe, należy zaprojektować z rur PE 100 dwuwarstwowych na ciśnienie 1,0 MPa. Wcinę do sieci wodociągowej należy wykonać na opaskę samonawiercającą z zasuwą, obudową i skrzynką uliczną. Zasuwę połączyć z rurą za pomocą adaptera mosiężnego i złączki elektrooporowej. Przyłącze należy doprowadzić do granicy z pasem drogowym i zakorkować lub przepiąć istniejące przyłącza.

UWAGA:

Prokurent

Kamil Kulesza
Kamil Kulesza

REGON 200393335

NIP 9662048186

KRS 0000367645

Nr konta: PKO BP 77 1020 1332 0000 1102 1148 8410

cen. tel. 85 744-33-34

tel. 85 746-67-09

e-mail: biurozarzadu@wodociagipodlaskie.pl

www.wodociagipodlaskie.pl

Kapitał zakładowy 720 000,00 zł w całości wpłacony

1. Projekt sieci wodociągowej należy uzgodnić z Wodociągami Podlaskimi w Białymstoku ul. Elewatorska 31.
2. Wejście na grunty osób fizycznych i prawnych należy uzgodnić z właścicielami tych gruntów. Warunki realizacji robót w pasie drogowym należy uzgodnić z zarządcą drogi.
3. Powyższe warunki techniczne są ważne 3 lata od daty wydania i stanowią one integralną część projektu.
4. Wodociągi Podlaskie nie ponoszą odpowiedzialności za ewentualne spadki ciśnienia i braki wody w sieci w godzinach maksymalnego rozbioru wody.

 Product signed by Amazon Fulfillment
Date: 2023-12-11 12:40:10 GMT
Serial: 86989898989898989898
Serial: 86989898989898989898

Wydział Gospodarki Terenowej
i Ochrony Środowiska

Nr. Bł/3/78

STWIERDZENIE PRZYGOTOWANIA ZAWODOWEGO

do pełnienia samodzielnych funkcji technicznych w budownictwie
Na podstawie § 2 ust.2 p.2, §5 ust.2, §6 ust.4, §7 i §13 ust.1 p.4ab.
Rozporządzenia Ministra Gospodarki Terenowej i Ochrony Środowiska
z dnia 20 lutego 1975r. w sprawie samodzielnych funkcji technicz-
nych w budownictwie /Dz.U.nr 8, poz.46/ stwierdza się, że

Ob. J ó z e f T A R A S I E W I C Z

technik instalacji i urządzeń sanitarnych

urodzony dnia 27 sierpnia 1950r. Białystok

posiada przygotowanie zawodowe, upoważniające do wykonywania samo-
dzielnej funkcji projektanta oraz kierownika budowy i robót

w specjalności inst.-inż.w zakresie sieci i instalacji sanitarnych

Ob. Józef Tarasiewicz jest upoważniony do:

- 1/ sporządzania projektów sieci wodociągowych, kanalizacyjnych, ciepl-
nych uzbrojenia terenu i instalacji sanitarnych - o powszechnie zna-
nych rozwiązaniach konstrukcyjnych i schematach technicznych,
- 2/ kierowania, nadzorowania i kontrolowania budowy i robót, kierowa-
nia i kontrolowania wytwarzania konstrukcyjnych elementów sieci i
instalacji oraz oceniania i badania stanu technicznego w zakresie
sieci wodociągowych, kanalizacyjnych, ciepłych uzbrojenia terenu
i instalacji sanitarnych - o powszechnie znanych rozwiązaniach
konstrukcyjnych. - - -



z up. WOJEWODY

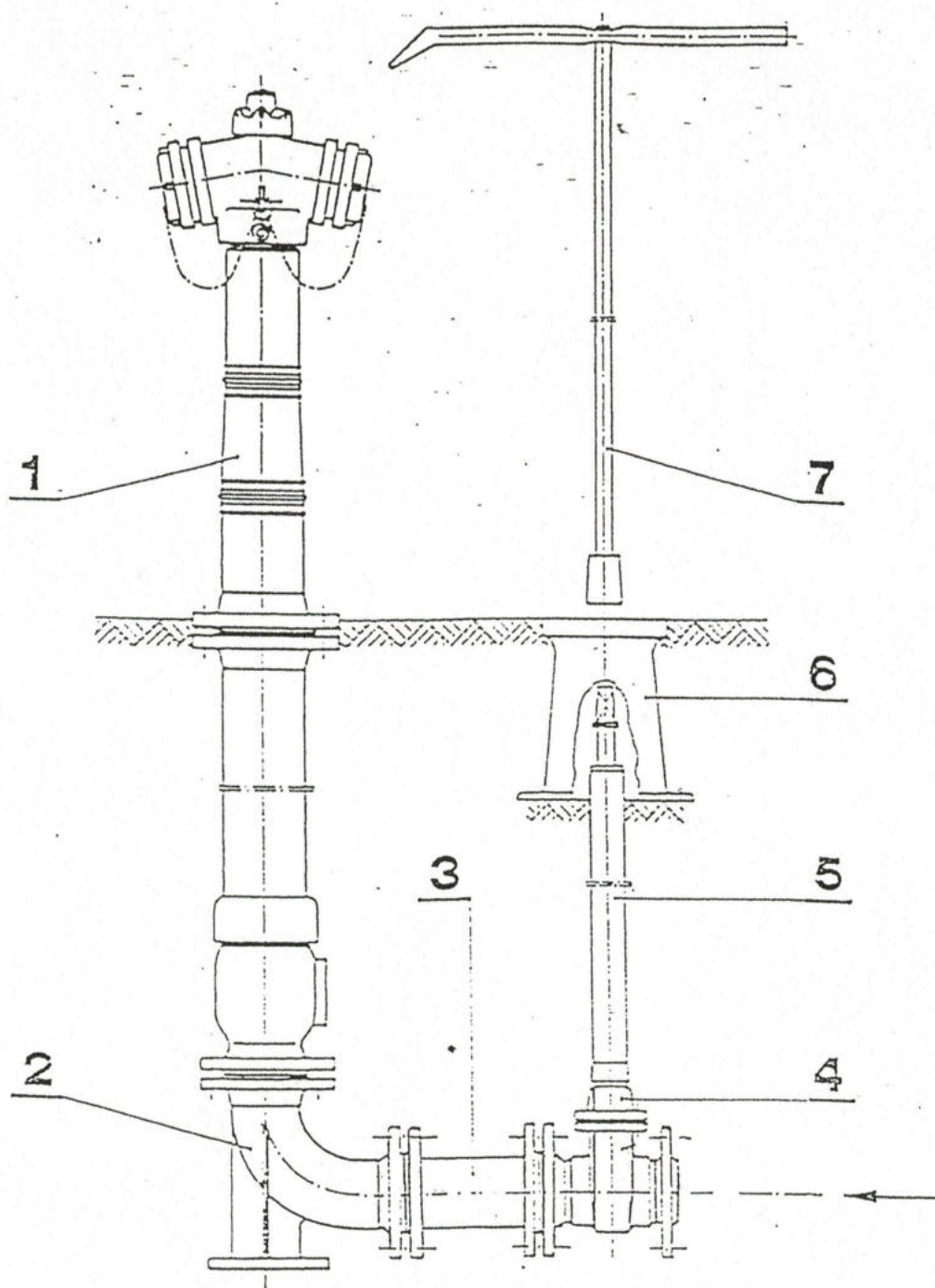
Inż. bud. i og. Tadeusz Sokołowski
Starszy Inspektor Wojewódzki

PRZEDMIAR ROBÓT – Budy – Czerlonka

Lp.	Podstawa wyceny	Wyszczególnienie robót	Jedn. miary	Ilość jednostek
1	2	3	4	5
I Sieć wodociągowa				
1. Roboty ziemne				
1	KNNR-1 0210/02	Wykop liniowy wykonany mechanicznie na odkład gl. do 3,0m	m3	2200,00
2	KNNR-1 0307/03	Jw. ręcznie gl. do 3,0m	m3	108,0
3	KNNR-1 0313/02	Umocnienie pionowych ścian wykopu	m2	216,0
4	KNNR-1 0318/03	Wstępne zasypanie wykopów ziemią gr. 30cm	m3	362,4
5	KNNR-4 1411/01	Wymiana gruntu 30% poz. zastępcza	m3	692,4
6	KNNR-1 0214/04	Zasypywanie wykopów z zagęszczeniem ubijakami spalinowymi	m3	2308,0
7	KNNR-4 1411/01	Podłoża pod kanały z materiałów sypkich gr. do 15cm	m3	346,2
8	KNNR-1 0301/02	Transport nadmiaru gruntu na odl. do 1,0km	m3	692,4
9	KNNR-1 0527/01	Zabezpieczenie sieci przechodzących przez wykop osłonami dwudzielnymi typu Arot L-3,0	szt	10,0
10	Cennik zakładowy	Pompowanie wody pompami spalinowymi	godz	220,0
11	Cennik zakładowy	Przecisk sterowany	mb	4085,0
2. Przewody z uzbrojeniem				
1	KNRW 2-18 0109/04	Montaż rurociągów z rur polietylenowych (PE, PEHD) ø110	mb	5239,0
2	KNRW 2-18 0110/04	Połączenie rur polietylenowych ciśnieniowych PE ø110 metodą zgrzewania czolowego	szt	499,0
3	KNR 2-28 0309/03	Zasuwy żeliwne kołnierzone z obudową i skrzynką uliczną ø100	kpl	5,0
4	KNR 2-18 0315/03	Hydrant p.poz. nadziemny ø80	kpl	12,0

PRZEDMIAR ROBÓT – Budy – Czerlonka

Lp.	Podstawa wyceny	Wyszczególnienie robót	Jedn. miary	Ilość jednostek
1	2	3	4	5
5	KNR 2-19 0219/01	Oznakowanie trasy wodociągu ułożonego w ziemi taśmą z tworzywa sztucznego niebieską szer. 20cm	mb	1154,0
6	KNNR-4 1606/001	Próba szczelności sieci wodociągowej rury z tworzywa sztucznego PE ø110	próby	3,0
7	KNNR-4 1611/01	Dezynfekcja rurociągów odcinki do 200m	szt	27,0
8	KNNR-4 1612/01	Plukanie sieci wodociągowej odcinki do 200m	szt	27,0
9	KNNR-4 1114/03	Trójnik kolnierzowy CombiPH16 o średnicy 80-100	kpl	13,0
10	KNNR-4 1005/04	Rury osłonowe stalowe ø219 szt. 18,0	m	115,0
11	KNNR-4 1209/01	Przeciąganie rurociągów w rurach ochronnych	mb	179,0
12	KNNR-4 1210/01	Wypełnienie rur ochronnych masą termoplastyczną dwustronnie	kpl	23,0
13	KNNR-4 1201/01	Wykonanie przewiertów o dł. do 20m rurami ø219 szt.3	mb	23,0
14	KNNR-4 1201/02	Jw. do 30m szt.2	mb	41,0
15	KNR 2-18 1114/03	Kolana wodociągowe PE ø110	szt	29,0



SCHEMAT HYDRANTU NADZIEMNEGO:

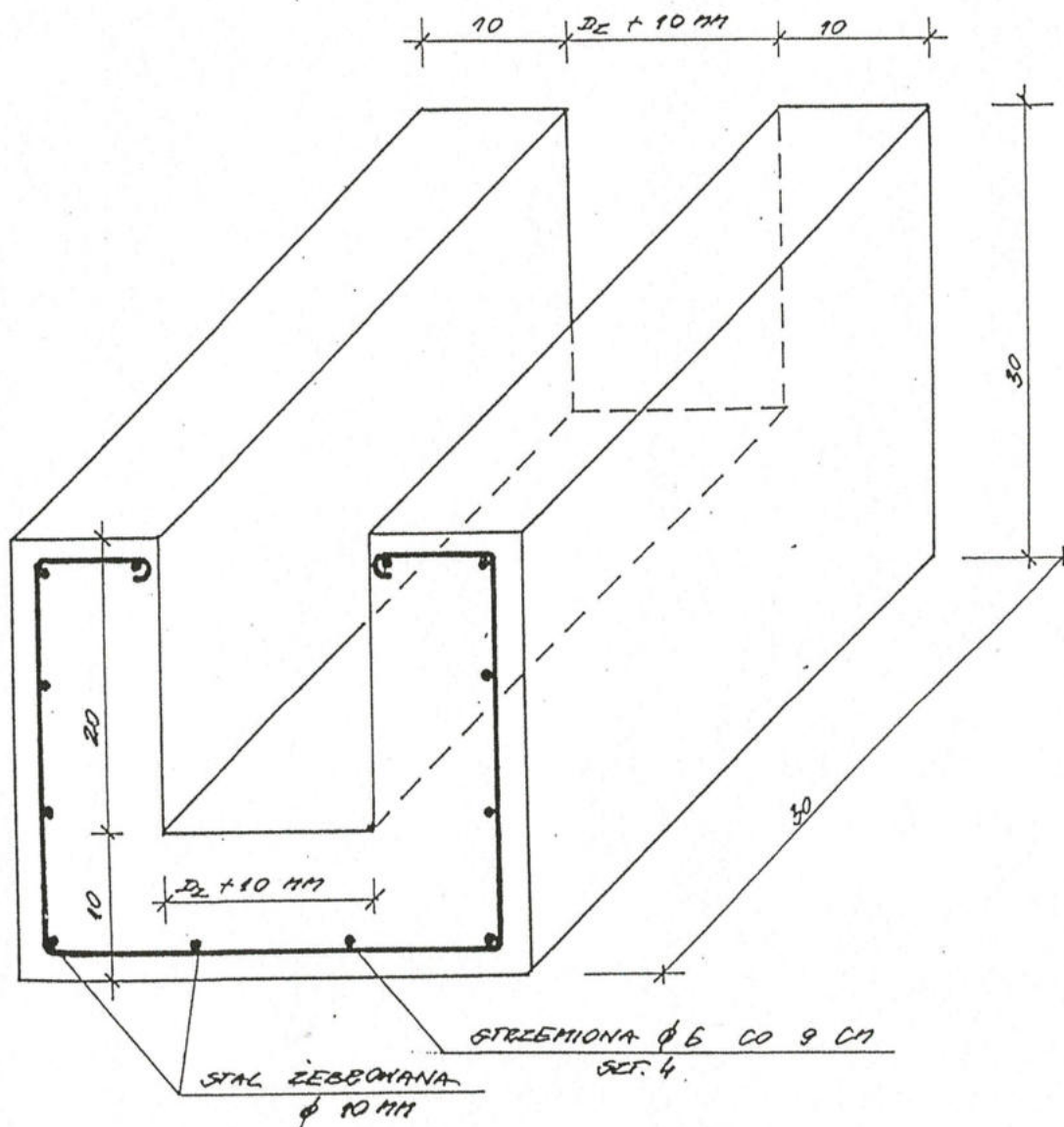
1. Hydrant nadziemny DN80 PN10.
2. Kolano dwukołnierzowe ze stopką N DN80.
3. Króciec dwukołnierzowy FF DN80.
4. Zasuwa klinowa kołnierzowa płaska PN16 FIG11.
5. Obudowa zasuwy.
6. Skrzynka do zasuwy.
7. Klucz do zasuwy.

Obiekt	gm BIAŁOWIEŻA wodoc Budy - Czerlonka		
Stadium	Projekt budowlany		
Temat	Rysunek szczegółowy		
Opracował	J. TARASIEWICZ		
Nr. rys.	Skala	Data	Podpis
- 8 -	-	02-2023	<i>[Signature]</i>

PROJEKTANT
Inst. sanit.
Józef Tarasiewicz
urn Nr BL 3178

PREFABRYKAT ŻELBETOWY DO MOCOWANIA ARMATURY ODCINAJĄCEJ

SKALA 1:5

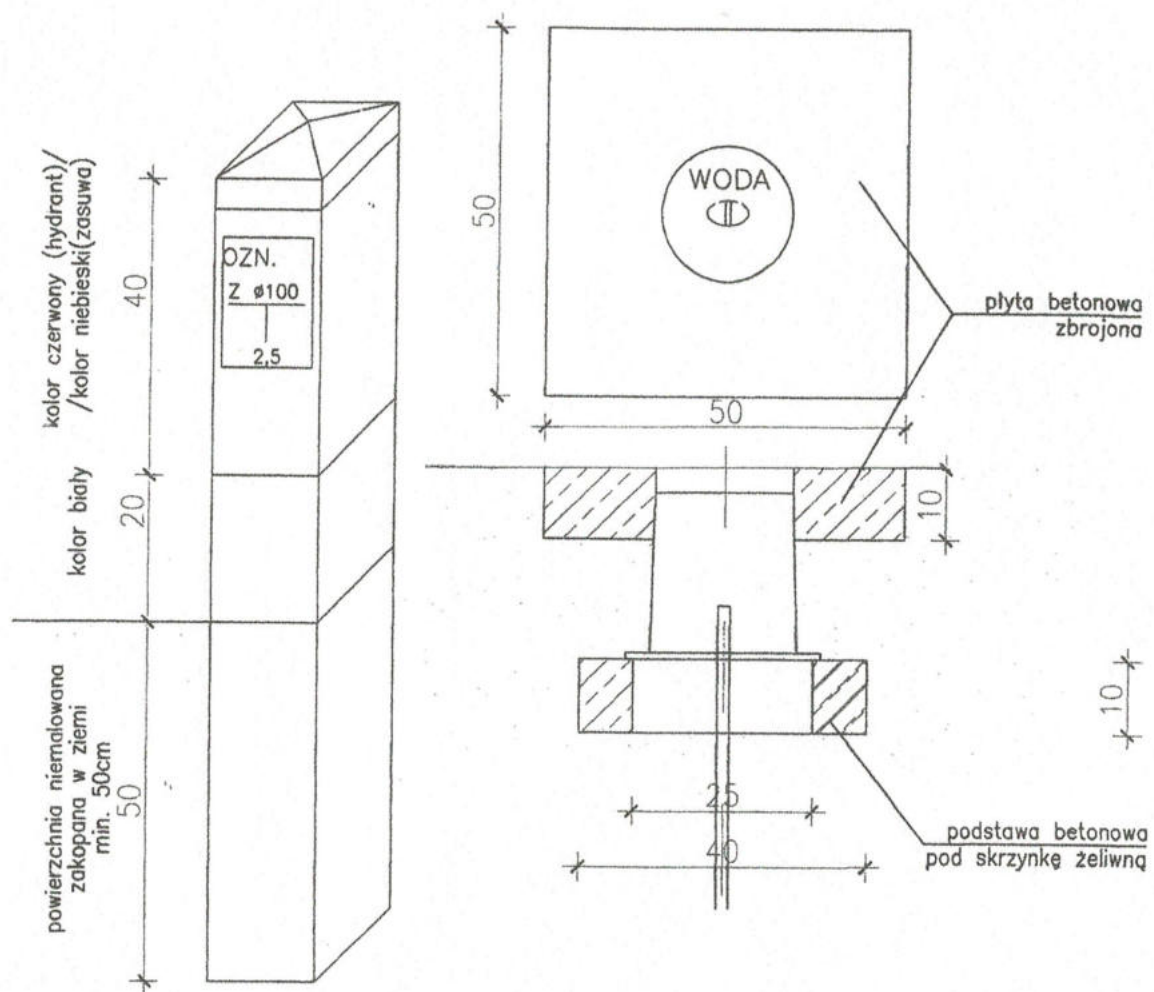


UWAGA:

Po zamontowaniu kurka w prefabrykacie żelbetowym i połączeniu go z rurą przewodową należy przed zasypaniem wykopu kurek dokładnie unieruchomić (zaklinować).

Obiekt	gm. BIAŁOWIEŻA wodoc.		
	Budy - Czerlonka		
Stadium	Projekt budowlany		
Temat	Przełączenie wodociągu		
Opracował	J. TARASIEWICZ		
Nr. rys.	Skala	Data	Podpis
- 9 -		02-20 23	Inst. sanit.

Józef Tarasiewicz
upr. Nr BŁ 3179



Ustawienie skrzynki żeliwnej Wzór malowania słupka oznacznikowego

Obiekt	gm BIAŁOWIEŻAwodoc. Budy - Czerlonka		
Stadium	Projekt budowlany		
Temat	Rysunek szczegółowy		
Opracował	J. TARASIEWICZ		
Nr. rys.	Skala	Data	Imię i nazwisko
10		02-2023	Józef Tarasiewicz

PROJEKTANT
IM. I. I.
Józef Tarasiewicz
ul. Nr BL 3178

ZABEZPIECZENIE PRZEWODÓW TELEFONICZNYCH

$\geq 0,8 \text{ m}$
 $\geq 1,5 \text{ m}$ przy wykopie nieszalowanym

max. 1m

I 100

korytka z desek

druk stalowy $\varnothing 6$

kabel telefoniczny

głębokość wykopu

$\sim 1,0 \text{ m}$

druk stal $\varnothing 6$

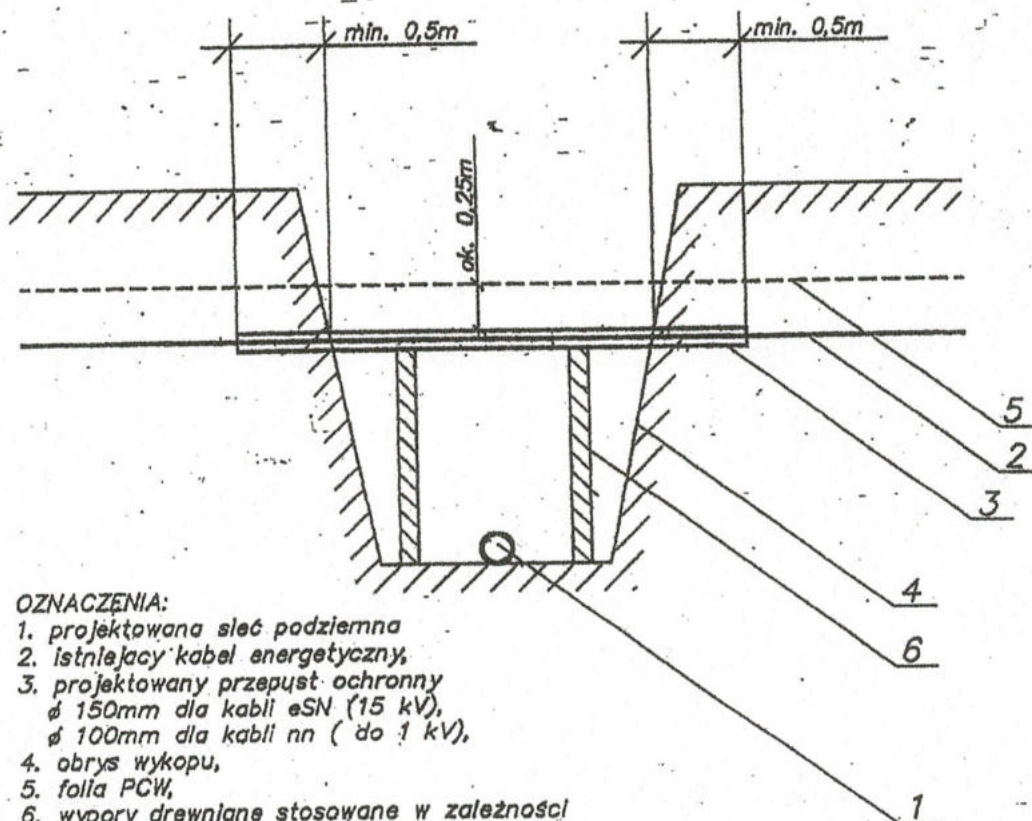
kabel telefoniczny

korytka z desek

Obiekt	gm. BIAŁOWIEŻA wod. oc. Budy - Czerlonka		
Stadium	Projekt budowlany		
Temat	Rysunek szczegółowy		
Opracował	J. TARASIEWICZ		
Nr rys.	Skala	Data	Podpis
-11-	—	02-2023	Józef Tarasiewicz

PROJEKTANT
 Józef Tarasiewicz
 upr. inż. BL 378

Sposób wykonania skrzyżowania projektowanej sieci podziemnej z istn. kablem energetycznym.



OZNACZENIA:


1. projektowana sieć podziemna
2. istniejący kabel energetyczny,
3. projektowany przepust ochronny
 ϕ 150mm dla kabli eSN (15 kV),
 ϕ 100mm dla kabli nn (do 1 kV),
4. obrys wykopu,
5. folia PCW,
6. wypory drewniane stosowane w zależności od szerokości wykopu.

KOLEJNOŚĆ PRAC PRZY WYKONYWANIU SKRZYŻOWANIA

1. Uzgodnić z Rjonem Energetycznym termin wyłączenia kabla spod napięcia.
2. Po dopuszczeniu do pracy lub otrzymaniu oświadczenia o odłączeniu i uziemieniu kabla – ręcznie odkopać kabel.
3. Założyć przepust i uszczelnić go pakietami (szmatami) i Olkitem. Należy stosować przepusty dwudzielne firmy "AROT" lub rury PCW grubościennne ze szwem bocznym.
4. Wykonać docelowy wykop.
5. W przypadku dużej szerokości wykopu zastosować wypory drewniane.
6. Zgłosić do odbioru zabezpieczenie w RE
7. Przy zasypywaniu wykopu na przepuscie ułożyć folię PCW-odpow. kolor.

UWAGI:

1. Roboty winne być wykonane przez uprawnionego elektryka.
2. W przypadku gdy roboty będą prowadzone przez okres kilku dni, każdego dnia przed rozpoczęciem prac należy uzyskać w RDR potwierdzenie odłączenia kabla.

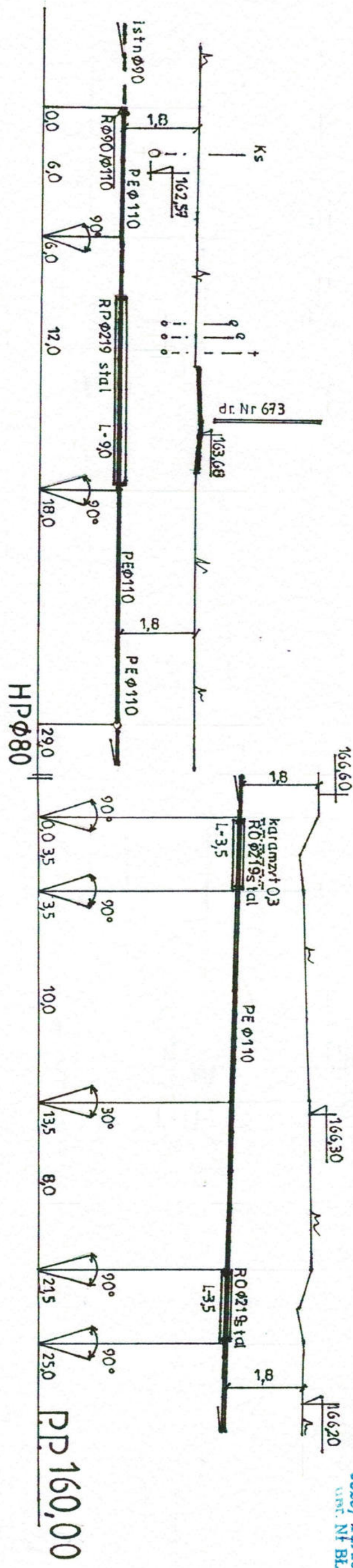
Obiekt	gm BIAŁOWIEŻA wodoc. Budy. - Czerlanka		
Stadium	Projekt budowlany		
Temat	Rysunek szczegółowy		
Opracował	J. TARASIEWICZ		
Nr rys.	Skala	Data	Podpis
-12-	---	02-2023	

SZCZEGÓŁ PRZEJŚCIA WODOCIĄGU POD PRZESKODĄ 1:100 1:200

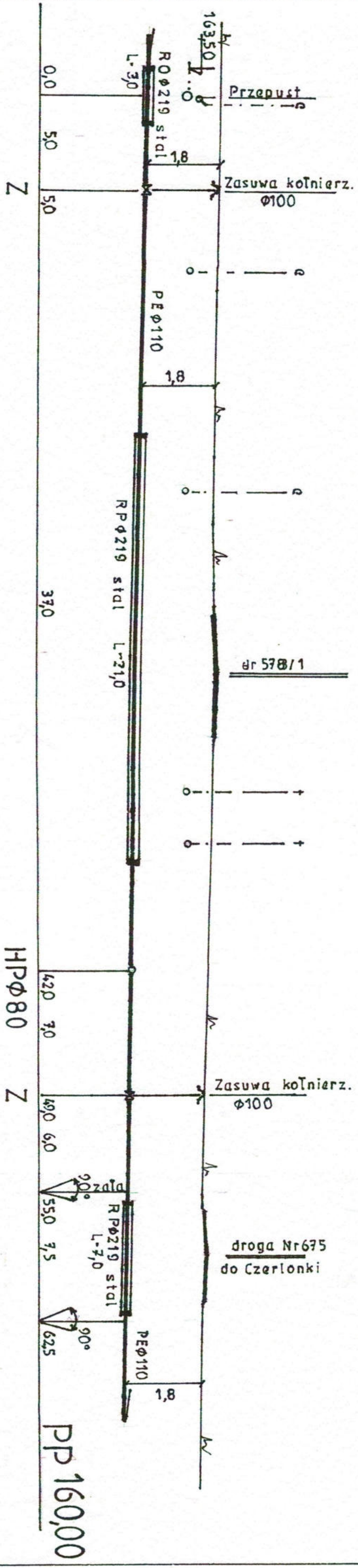
rYS - "A"

rYS - "D"

Obiekt	Gniaźlowieża wodociąg		
Stadium	Budy - Czerlonka		
Temat	Projekt budowlany		
Opracował	J. TARASIEWICZ		
Nr rys.	1:100	Skala	1:200
— 6 —	1:100	Data	02-2023
		Inst.	30.01.2023



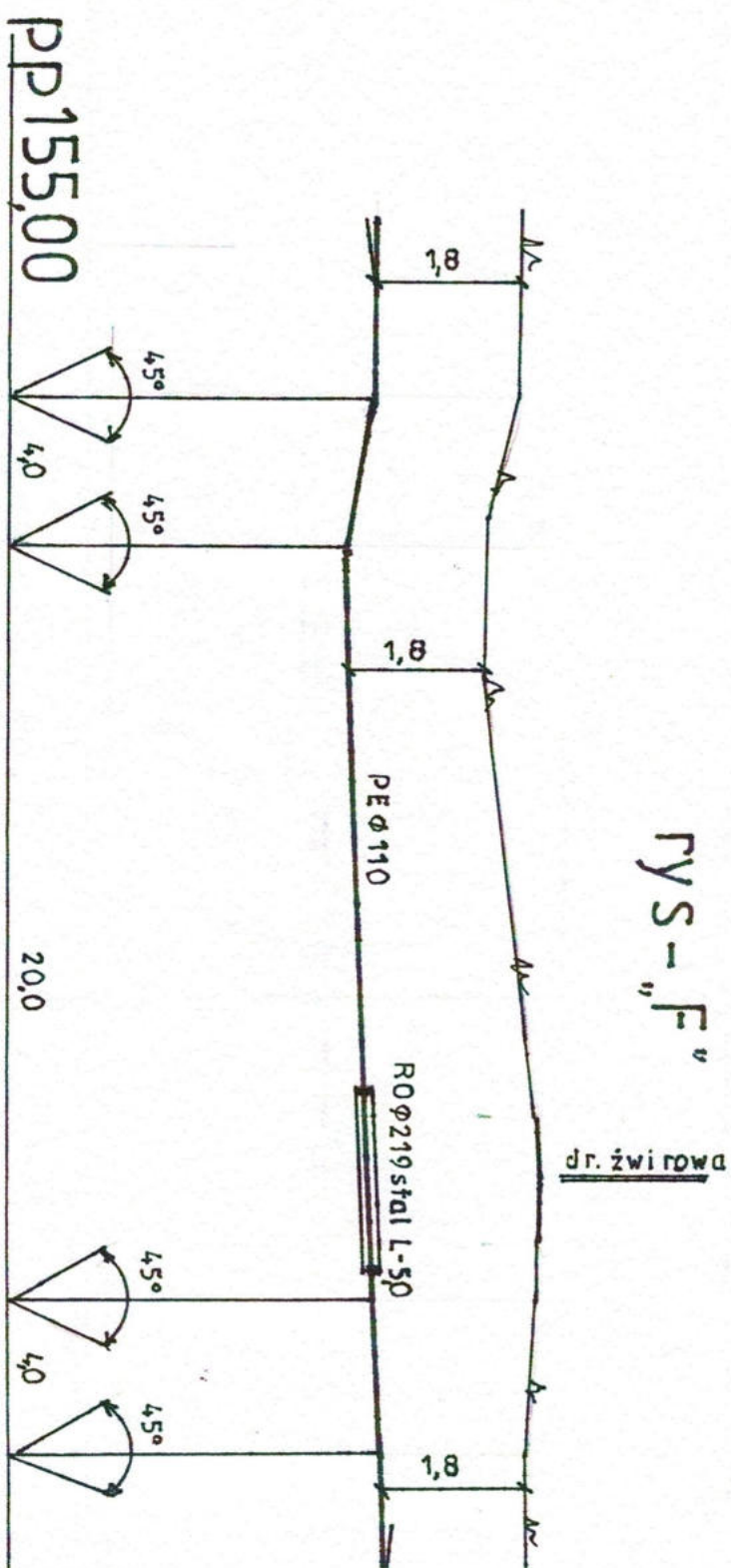
rYS - "E"



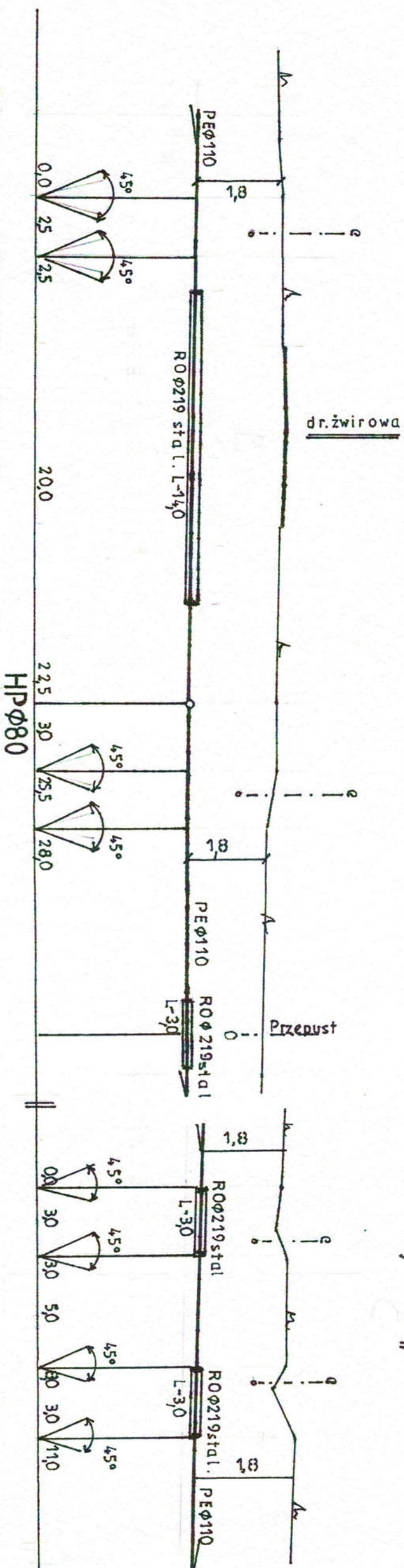
SZCZEGÓŁ PRZEJŚCIA WODOCIĄGU POD PRZESZKODĄ 1:100 1:200

Obiekt	gmBIAŁOWIEŻA wodociąg Budy – Czerlonka		
Stadium	Projekt budowlany		
Temat	Przejście wodoc przez przes.		
Opracował	J. TARASIEWICZ		
Nr rys	Skala	Data	
—7—	1:100	02-2023	
PROJEKT Instytut			

mgr inż. J. Tarasiewicz
upr. Nr BŁ 3178



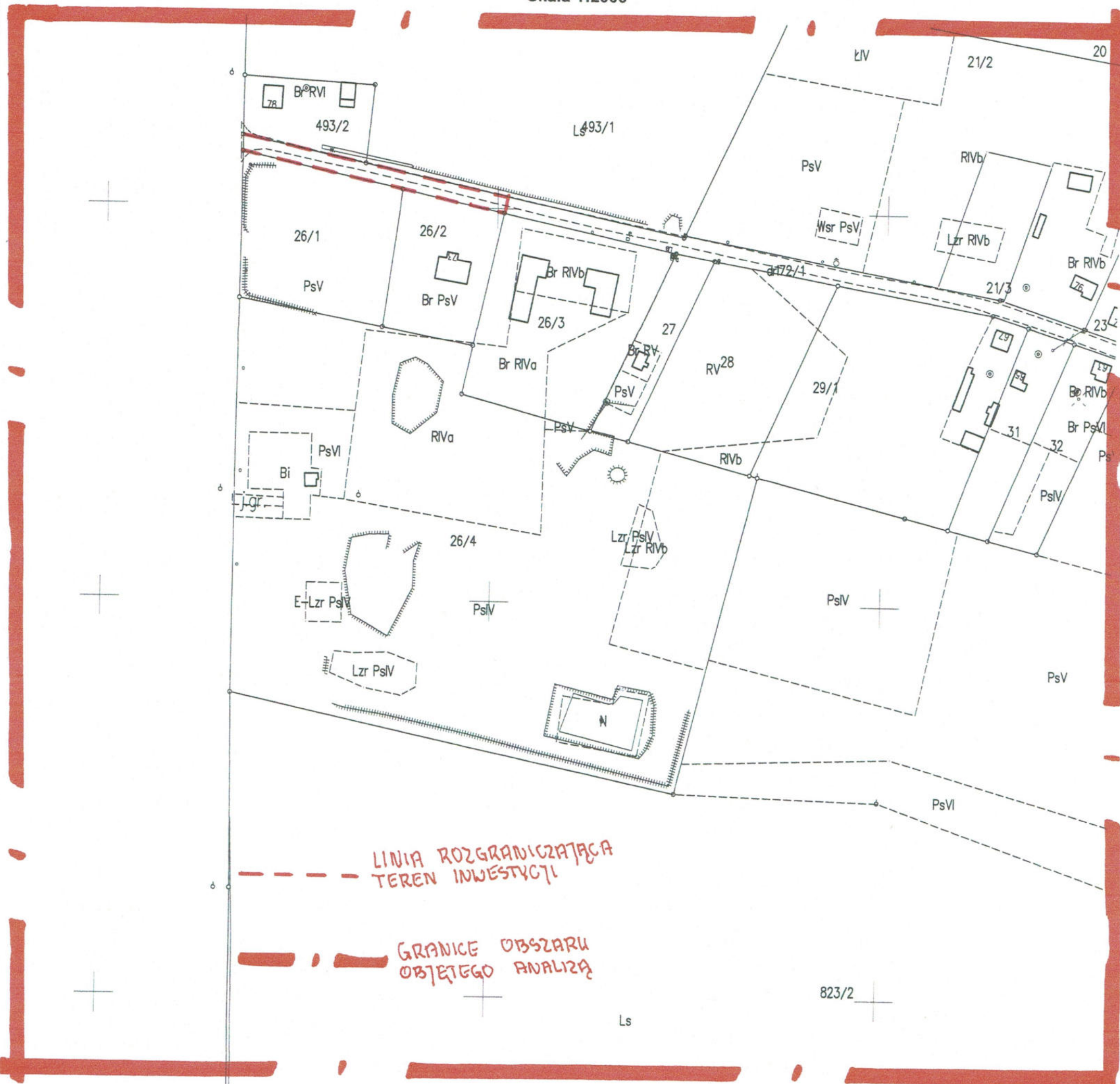
rys-B



rys-C

PP155.0

Skala 1:2000



Urząd Gminy Hajnówka
17-200 Hajnówka
ul. Aleksego Zina 1

Załącznik Nr
do decyzji o warunkach zabudowy
Znak
z dnia

Z up. WÓJTA
mgr inż. Andrzej Gołonko
KIEROWNIK
Referatu Inwestycji Planowania
Przestrzennego i Gospodarki Gruntami

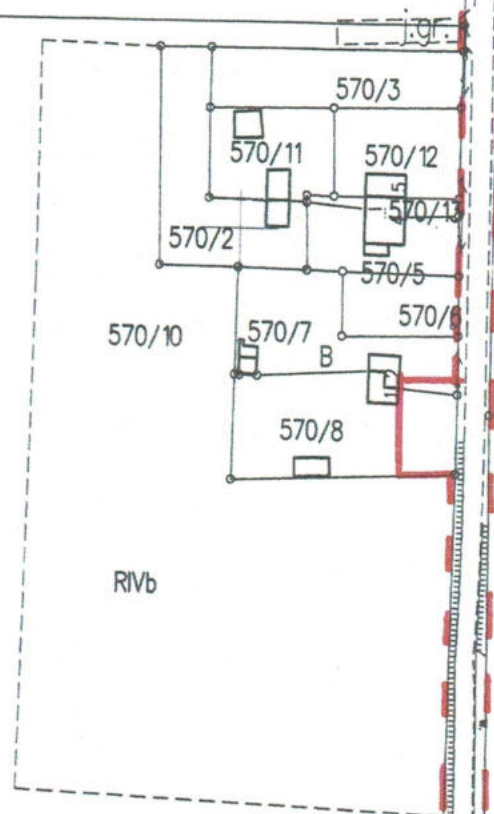
Sporządził: **Edyta Przybylska**

Nazwa organu prowadzącego państwowy zasób geodezyjny i kartograficzny	STAROSTA HAJNOWSKI
Identyfikator ewidencyjny materiału zasobu	PL.PZGIK.7490
Nazwa materiału zasobu	Mapa zasadnicza
Data wykonania kopii materiału zasobu	7.11.2022 r.
Imię, nazwisko i podpis osoby reprezentującej organ	Z up. STAROSTY Marzena Ostapczuk
Z-ca NACZELNIKA WYDZIAŁU Geodezji Kartografii i Nieruchomości	

MAPA ZASADNICZA

Skala 1:2000

Ls
564



--- LINIA ROZGRANICZAJĄCA
TEREN INWESTYCJI

--- GRANICE OBSZARU
OBJĘTEGO ANALIZĄ

Urząd Gminy Hajnówka
17-200 Hajnówka
ul. Aleksego Zina 1

Załącznik Nr 2
do decyzji o warunkach zabudowy
Znak IP.6733.5.2022
z dnia 3.03.2023r.

Z up. WÓJTA
mgr inż. Andrzej Gołenko
KIEROWNIK
Referatu Inwestycji Planowania
Przestrzennego i Gospodarki Gruntami

porządził: Edyta Przybylska

Nazwa organu prowadzącego państwowy zasób geodezyjny i kartograficzny	STAROSTA HAJNOWSKI
Identyfikator ewidencyjny materiału zasobu	PL.PZGIK.7490
Nazwa materiału zasobu	Mapa zasadnicza
Data wykonania kopii materiału zasobu	7.11.2022 r.
Imię, nazwisko i podpis osoby reprezentującej organ	Z up. STAROSTY Marzena Ostapczuk
	Z-ca NACZELNIKA WYDZIAŁU Inżynierii, Katastru i Nieruchomości

MAPA ZASADNICZA

Skala 1:2000

570/10

Ls

--- LINIA ROZGRANICZAJĄCA
TEREN INWESTYCJI

--- GRANICE OBSZARU
OBJĘTEGO ANALIZĄ

Urząd Gminy Hajnówka
17-200 Hajnówka
ul. Aleksego Zina 1

Załącznik Nr 3
do decyzji o warunkach zabudowy
Znak IP.6733.5.2022
z dnia 3.03.2023 r.

Z up. WÓJTA
mgr inż. Andrzej Gołonko
KIEROWNIK
Referatu Inwestycji Planowania
Przestrzennego i Gospodarki Gruntami

Sporządził: Edyta Przybylska

Nazwa organu prowadzącego państwowy zasób geodezyjny i kartograficzny	STAROSTA HAJNOWSKI
Identyfikator ewidencyjny materiału zasobu	PL.PZGIK.7490
Nazwa materiału zasobu	Mapa zasadnicza
Data wykonania kopii materiału zasobu	7.11.2022 r.
Imię, nazwisko i podpis osoby reprezentującej organ	Z up. STAROSTY Marzena Ostapczuk
	Z-ca NACZELNIKA WYDZIAŁU Geodezji, Kartografii i Nieruchomości

MAPA ZASADNICZA

Skala 1:2000

576

673

--- LINIA ROZGRANICZAJĄCA
TEREN INWESTYCJI

--- GRANICE OBSZARU
OBJĘTEGO ANALIZĄ

600

674

Urząd Gminy Hajnówka
17-200 Hajnówka
ul. Aleksego Zina 1

Załącznik Nr 4
do decyzji o warunkach zabudowy
Znak IP.6733.5.2022
z dnia 3.03.2023 r.

Z up. WÓJTA
mgr inż. Andrzej Gołonko
KIEROWNIK
Referatu Inwestycji Planowania
Przestrzennego i Gospodarki Gruntami

Nazwa organu prowadzącego państwowy zasób geodezyjny i kartograficzny	STAROSTA HAJNOWSKI
Identyfikator ewidencyjny materiału zasobu	PL.PZGiK.7490
Nazwa materiału zasobu	Mapa zasadnicza
Data wykonania kopii materiału zasobu	7.11.2022 r.
Imię, nazwisko i podpis osoby reprezentującej organ	Z up. STAROSTY Marzena Ostapczuk
Z-ca NACZELNIKA WYDZIAŁU Geodezji, Katastru i Nieruchomości	

MAPA ZASADNICZA

Skala 1:2000

600

LINIA ROZGRANICZAJĄCA
TEREN INWESTYCJI

GRANICE OBSZARU
OBJĘTEGO ANALIZĄ

Ls

606

Urząd Gminy Hajnówka
17-200 Hajnówka
ul. Aleksego Zina 1

Załącznik Nr 5
do decyzji o warunkach zabudowy
Znak IP.6733.5.2022
z dnia 3.03.2023 r.

Z up. WÓJTA
mgr inż. Andrzej Gołonko
KIEROWNIK
Referatu Inwestycji Planowania
Przebudowy i Gospodarki Gruntami

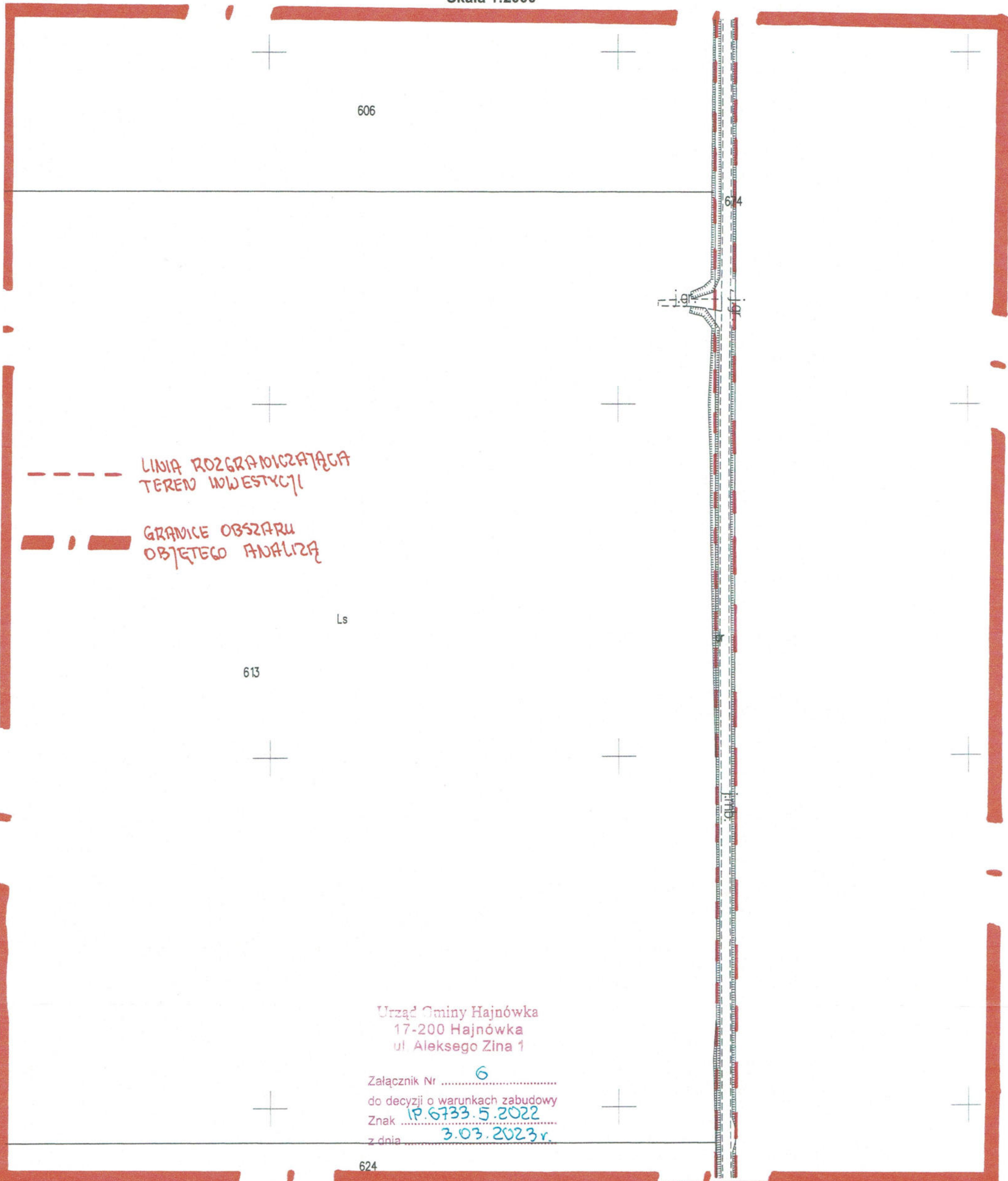
Sporządził: Edyta Przybylska

Nazwa organu prowadzącego państwowy zasób geodezyjny i kartograficzny	STAROSTA HAJNOWSKI
Identyfikator ewidencyjny materiału zasobu	PL.PZGIK.7490
Nazwa materiału zasobu	Mapa zasadnicza
Data wykonania kopii materiału zasobu	7.11.2022 r.
Imię, nazwisko i podpis osoby reprezentującej organ	Z up. STAROSTY Marzena Ostapczuk

Z-ca NACZELNIKA WYDZIAŁU
Geodezji, Kartografii i Nieruchomości

MAPA ZASADNICZA

Skala 1:2000



--- LINIA ROZGRANICZAJĄCA
TEREN INWESTYCJI

--- GRANICE OBSZARU
OBJĘTEGO ANALIZĄ

Ls

Urząd Gminy Hajnówka
17-200 Hajnówka
ul. Aleksego Zina 1

Załącznik Nr 6
do decyzji o warunkach zabudowy
Znak IP.6733.5.2022
z dnia 3.03.2023 r.

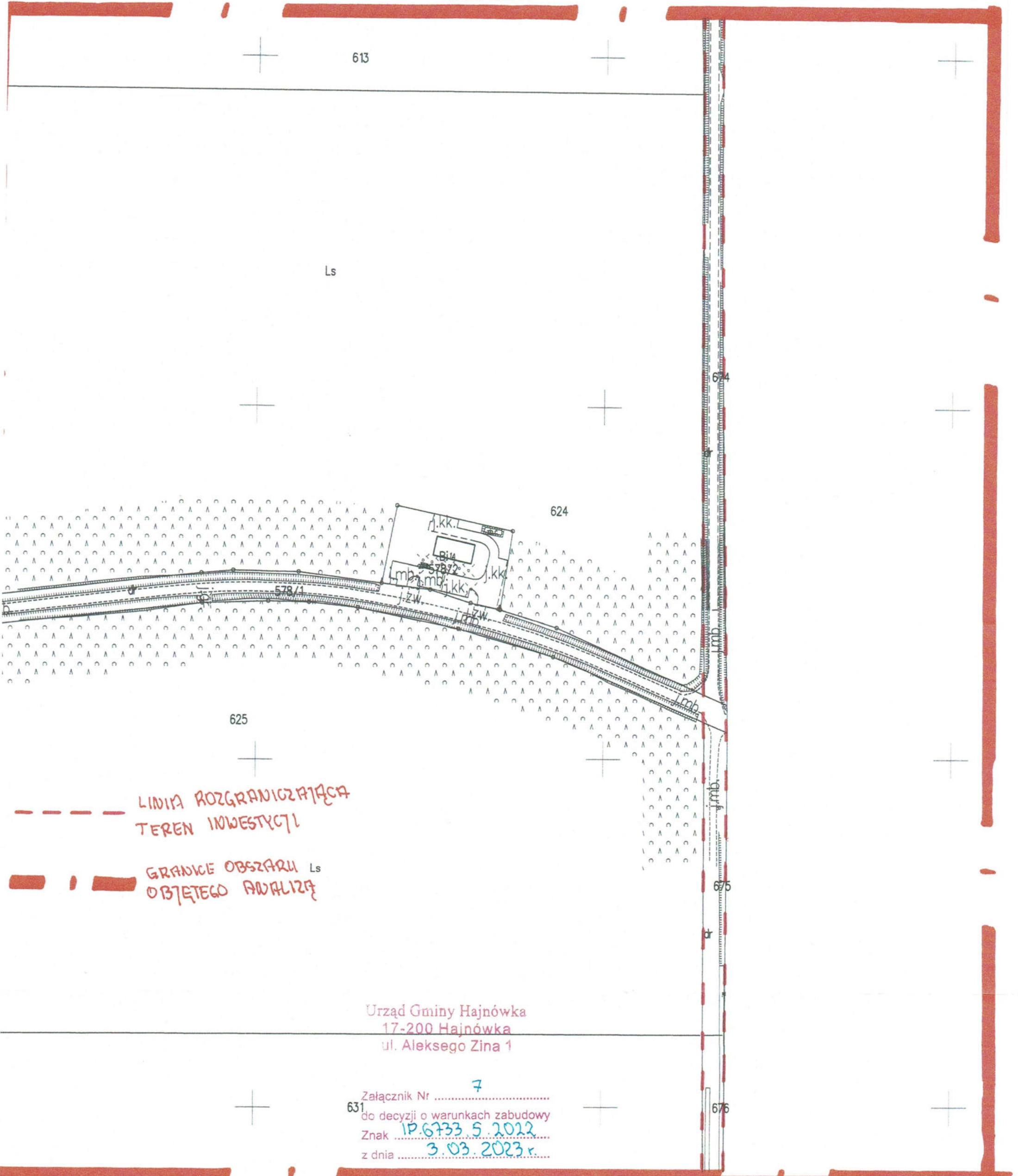
Sporządził: Edyta Przybylska

Z up. WÓJTA
mgr inż. Andrzej Golonko
KIEROWNIK
Referatu Inwestycji Planowania
Przestrzennego i Gospodarki Gruntami

Nazwa organu prowadzącego państwowy zasób geodezyjny i kartograficzny	STAROSTA HAJNOWSKI
Identyfikator ewidencyjny materiału zasobu	PL.PZGiK.7490
Nazwa materiału zasobu	Mapa zasadnicza
Data wykonania kopii materiału zasobu	7.11.2022 r.
Imię, nazwisko i podpis osoby reprezentującej organ	Z up. STAROSTY Marzena Ostapczuk
Z-ca NACZELNIKA WYDZIAŁU Geodezji, Katastru i Nieruchomości	

MAPA ZASADNICZA

Skala 1:2000



LINIA ROZGRANICZAJĄCA
TEREN INWESTYCJI

GRANICE OBSZARU
OBJĘTEGO ANALIZĄ

Urząd Gminy Hajnówka
17-200 Hajnówka
ul. Aleksego Zina 1

Załącznik Nr 7
do decyzji o warunkach zabudowy
Znak IP.6733.5.2022
z dnia 3.03.2023 r.

Z up. WÓJTA
mgr inż. Andrzej Golonko
KIEROWNIK
Referatu Inwestycji Planowania
i Gospodarki Gruntami

Nazwa organu prowadzącego państwowy zasób geodezyjny i kartograficzny	STAROSTA HAJNOWSKI
Identyfikator ewidencyjny materiału zasobu	PL.PZGIK.7490
Nazwa materiału zasobu	Mapa zasadnicza
Data wykonania kopii materiału zasobu	7.11.2022 r.
Imię, nazwisko i podpis osoby reprezentującej organ	Z up. STAROSTY Marzena Ostapczuk
	Z-ca NACZELNIKA WYDZIAŁU Geodezji, Katastru i Nieruchomości

MAPA ZASADNICZA

Skala 1:2000

LINIA ROZGRANICZAJĄCA
TEREN INWESTYCJI

GRANICE OBSZARU
OBJĘTEGO ANALIZĄ

Ls

635

Urząd Gminy Hajnówka
17-200 Hajnówka
ul. Aleksego Zina 1

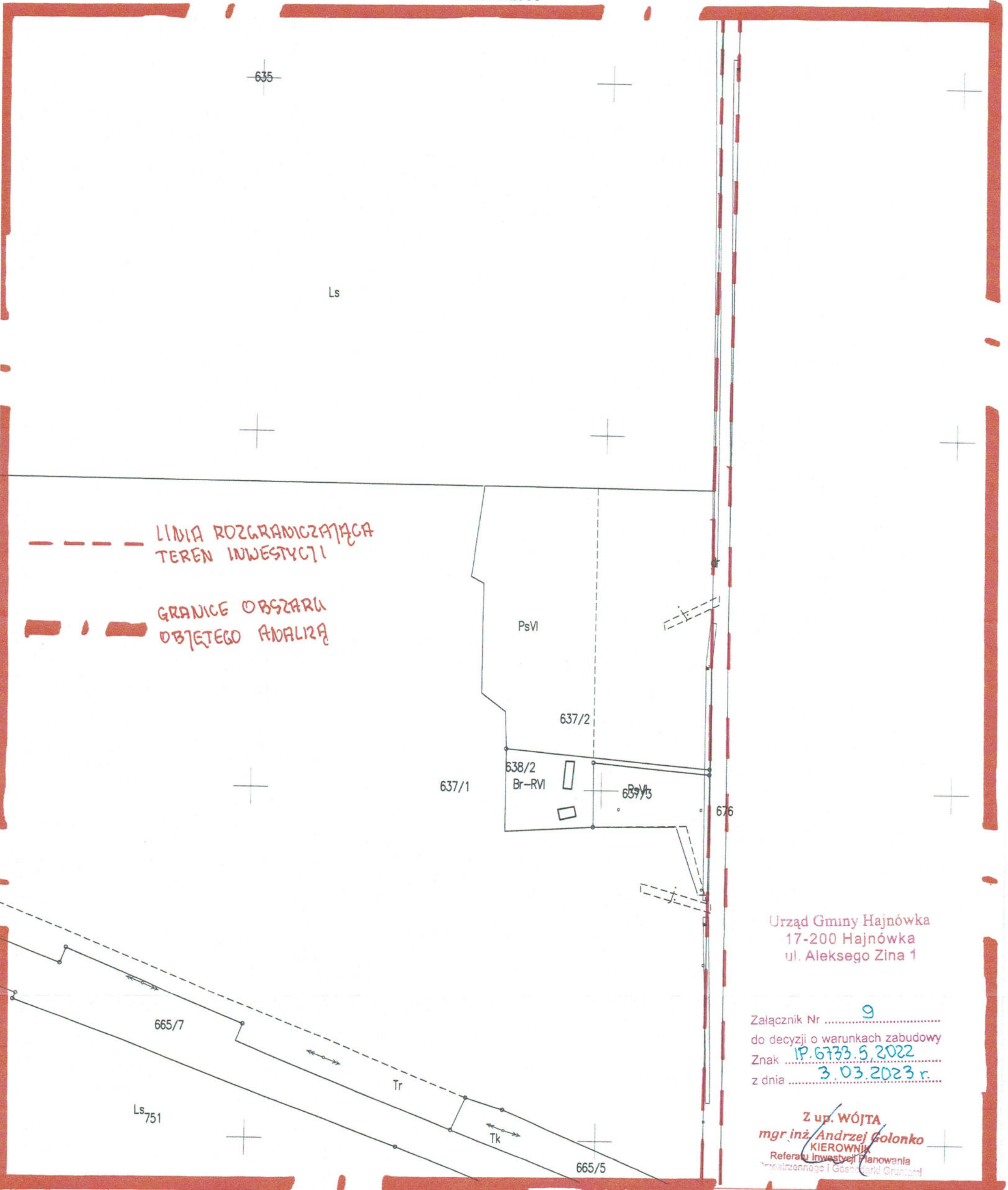
Załącznik Nr 8
do decyzji o warunkach zabudowy
Znak IP.6733.5.2022
z dnia 3.03.2023 r.

Z up. WÓJTA
mgr inż. Andrzej Golonko
KIEROWNIK
Referatu Inwestycji i Planowania
Przemysłowego i Gospodarki Gruntami

Nazwa organu prowadzącego państwowy zasób geodezyjny i kartograficzny	STAROSTA HAJNOWSKI
Identyfikator ewidencyjny materiału zasobu	PL.PZGIK.7490
Nazwa materiału zasobu	Mapa zasadnicza
Data wykonania kopii materiału zasobu	7.11.2022 r.
Imię, nazwisko i podpis osoby reprezentującej organ	Z up. STAROSTY Marzena Istapczuk
	Z-ca NACZELNIKA WYDZIAŁU Geodezji, Kartografii i Nieruchomości

MAPA ZASADNICZA

Skala 1:2000



Urząd Gminy Hajnówka
17-200 Hajnówka
ul. Aleksego Zina 1

Załącznik Nr 9
do decyzji o warunkach zabudowy
Znak IP.6733.5.2022
z dnia 3.03.2023 r.

Z up. WÓJTA
mgr inż. Andrzej Gołonko
KIEROWNIK
Referatu Inwestycji i Planowania
Gminnego i Gospodarki Gruntami

Nazwa organu prowadzącego państwowy zasób geodezyjny i kartograficzny	STAROSTA HAJNOWSKI
Identyfikator ewidencyjny materiału zasobu	PL.PZGIK.7490
Nazwa materiału zasobu	Mapa zasadnicza
Data wykonania kopii materiału zasobu	7.11.2022 r.
Imię, nazwisko i podpis osoby reprezentującej organ	Z up. STAROSTY Marzena Ostapczuk
	Z-ca NACZELNIKA WYDZIAŁU Geodezji, Katastru i Nieruchomości

MAPA ZASADNICZA

Skala 1:2000

751

637/1

676

665/7

665/5

LINIA ROZGRANICZAJĄCA
TEREN INWESTYCJI

GRANICE OBSZARU
OBJĘTEGO ANALIZĄ

757/1

Urząd Gminy-Hajnówka
17-200 Hajnówka
ul. Aleksiego Zina 1

Załącznik Nr 10
do decyzji o warunkach zabudowy
Znak IP.6733.5.2022
z dnia 3.03.2023 r.

Sporządził: Edyta Przybylska

Z up. WÓJTA
mgr inż. Andrzej Golonko
KIEROWNIK
Referatu Inwestycji Planowania
Przestrzeni i Gospodarki Gruntami

Nazwa organu prowadzącego państwowy zasób geodezyjny i kartograficzny	STAROSTA HAJNOWSKI
Identyfikator ewidencyjny materiału zasobu	PL.PZGIK.7490
Nazwa materiału zasobu	Mapa zasadnicza
Data wykonania kopii materiału zasobu	7.12.2022 r.
Imię, nazwisko i podpis osoby reprezentującej organ	Z up. STAROSTY Mieczysław Ostapczuk
Z-ca NACZELNIKA WYDZIAŁU Geodezji, Kartografii i Nieruchomości	

MAPA ZASADNICZA

Skala 1:2000

Województwo: PODLASKIE
Powiat: HAJNOWSKI

Jednostka ewidencyjna: 200502_2 BIAŁOWIEŻA

Obręb ewidencyjny: 1 BUDY

Urząd Gminy Hajnówka
17-200 Hajnówka
ul. Aleksego Zina 1

Załącznik Nr
do decyzji o warunkach zabudowy
Znak IP.6733.5.2022
z dnia 3.03.2023r.

Z up. WÓJTA
mgr inż. Andrzej Gołonko
KIEROWNIK
Referatu Inwestycji Planowania
i Gospodarki Nieruchomościami



Sporządził: Edyta Przybylska

geodezyjny i kartograficzny	STAROSTA HAJNÓWSKI
Identyfikator ewidencyjny materiału zasobu	PL.PZG.7490
Nazwa materiału zasobu	Mapa zasadnicza
Data wykonania kopii materiału zasobu	7.11.2022 r.
Imię, nazwisko i podpis osoby reprezentującej organ	Z up. STAROSTY Marek Ostapczuk
Z-ca NACZELNIKA WYDZIAŁU Geodezji, Kartografii i Nieruchomości	