

## Opis Przedmiotu Zamówienia

### Opracowanie projektu oraz dostawa wraz z montażem systemu płatnej toalety w budynku „Dworca Lublin” na potrzeby ZCK dla LOF.

#### 1. Kody CPV

45215500-2 - Toalety publiczne

45310000-3 - Roboty instalacyjne elektryczne

45311000-0 - Roboty w zakresie okablowania oraz instalacji elektrycznych

#### 2. Opis przedmiotu zamówienia

2.1. Przedmiotem zamówienia jest opracowanie projektu, dostawa wraz instalacją systemu płatnej toalety w budynku Dworca Lublin przy ul. Dworcowej 2 w Lublinie. Zamówienie obejmuje w swoim zakresie wykonanie projektu płatnej kontroli dostępu do toalet obejmująca pomieszczenia A0.04.01, A0.04.02, A0.04.03, A0.04.04, A0.04.05, A0.04.06 na parterze oraz B1.04.01, B1.04.02 na piętrze przez osobę posiadającą uprawnienia budowlane do projektowania w odpowiedniej specjalności wraz z uzgodnieniem z uprawnionym rzeczoznawcą ds. zabezpieczeń przeciwpożarowych zgodnie z Ustawą z dnia 24 sierpnia 1991 r. o ochronie przeciwpożarowej (Dz. U. 2024 poz. 275). System płatnej kontroli dostępu do toalet ma być wyposażony w samoobsługowy automat do obsługi i poboru opłat za wejście do toalety umożliwiający płatności gotówkowe oraz bezgotówkowe kartą oraz płatność NFC za pomocą telefonów komórkowych.

2.2. Zamawiający wymaga aby system płatnej toalety realizował kontrole dostępu:

2.2.1. Parter - za pomocą 2 bramek obrotowych trójramiennych typu tripod usytuowanych przy wejściu do pomieszczenia A0.05.01 oraz bramki uchylnej z napędem dla osób niepełnosprawnych poruszających się na wózkach jednocześnie pełniących funkcję ewakuacyjną.

2.2.2. Piętro - za pomocą 2 automatów sterujących elektrozamkami w drzwiach prowadzących do toalet.

2.3. Wymogi dotyczące bramek na poziomie parteru.

2.3.1. Zamawiający wymaga aby system płatnej toalety wyposażony był w następujące elementy:

- bramki obrotowej trójramiennych typu tripod wejściowej z poborem opłat,
- bramki obrotowej trójramiennych typu tripod wyjściowej,
- bramki uchylnej z napędem automatycznym do obsługi osób niepełnosprawnych poruszających się na wózkach inwalidzkich z poborem opłat które jednocześnie będą realizowały funkcję wyjścia ewakuacyjnego w trakcie pożaru.

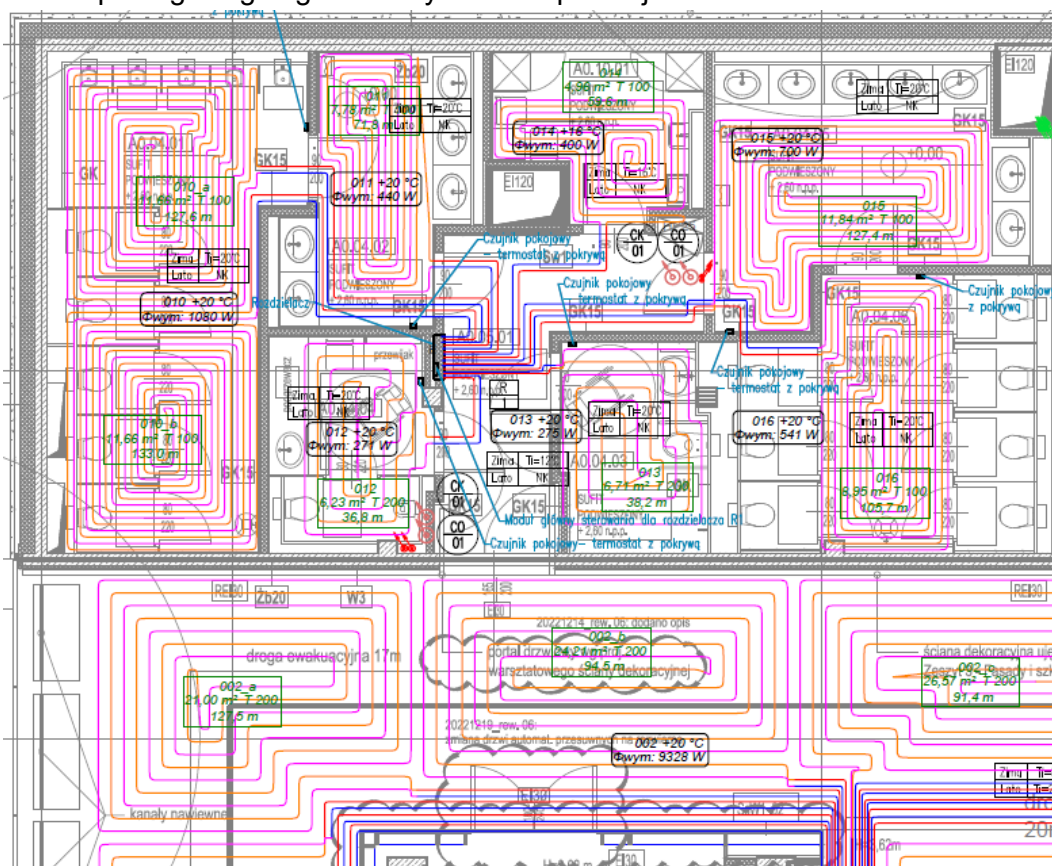
2.3.2. Przejścia dla osób niepełnosprawnych oraz przejście standardowe muszą być wyposażone w możliwość dokonania opłaty za pomocą płatności elektronicznych oraz gotówki (jedna bramka typu tripod oraz bramka uchylna).

2.3.3. Bramki mają być wykonane ze stali nierdzewnej min. AISI 304 wykończenie matowe, blacha obudowy o grubości min. 1,5 do 2 mm.

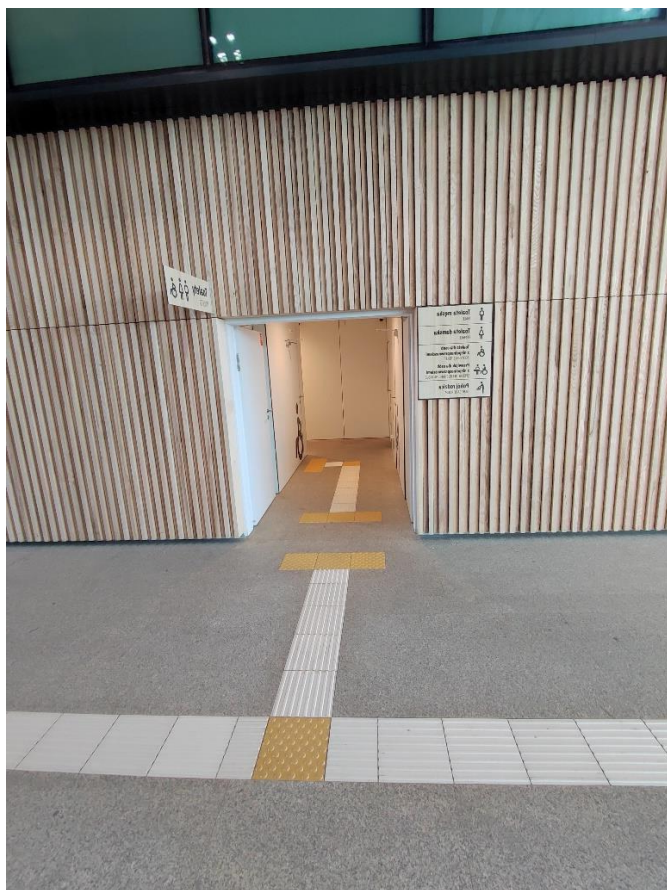
2.3.4. Moment blokowania bramki min 180 Nm.

2.3.5. Bramki muszą być wyposażone w system umożliwiający swobodne przejście w trakcie zadziałania zainstalowanego w budynku systemu alarmu pożarowego a także przy pomocy przycisków ewakuacji.

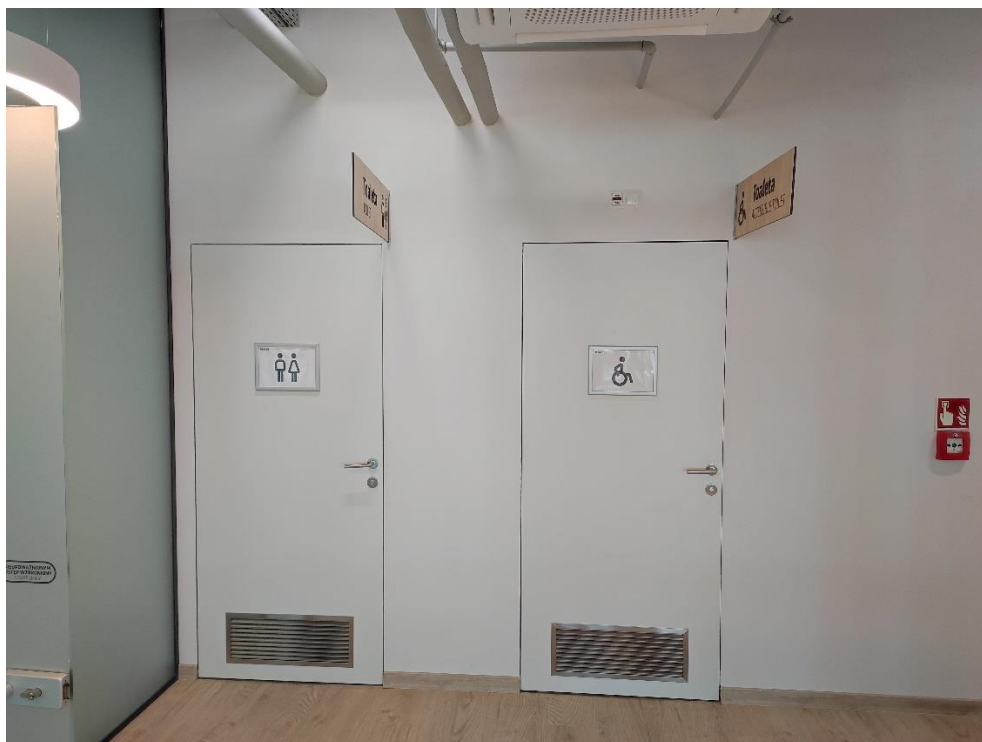
- 2.3.6. Bramka uchylna musi być wyposażona w system umożliwiający swobodne korzystanie przez osoby poruszające się na wózkach inwalidzkich.
- 2.3.7. Bramki musza być wyposażone w możliwość otwarcia za pomocą pilotów radiowych. Wykonawca w ramach zamówienia dostarczy 4 sztuki pilotów dla obsługi (dotyczy bramki uchylnej oraz bramki wejściowej typu tripod).
- 2.3.8. Bramki musza być wyposażone w czytnik RFID 13,56MHz obsługujący karty Mifare, który będzie realizował bezpłatną obsługę przejść przez osoby uprawnione (dotyczy bramki uchylnej oraz bramki wejściowej typu tripod).
- 2.3.9. Pracownicy Zamawiającego muszą mieć możliwość wprowadzania kart dla osób uprawnionych.
- 2.3.10. Bramki typu tripod muszą być wyposażone w sygnalizator wskazujący stan bramki oraz kierunek przejścia.
- 2.3.11. Zamawiający informuje, że w obiekcie wykonana jest instalacja ogrzewania podłogowego zgodnie z rysunkiem poniżej.



- 2.3.12. Zamawiający informuje, że na poziomie parteru należy tak zaprojektować system płatnej toalety aby zachować funkcjonalność istniejących linii prowadzących dla osób niewidomych i niedowidzących. Widok linii prowadzących na zdjęciu poniżej.



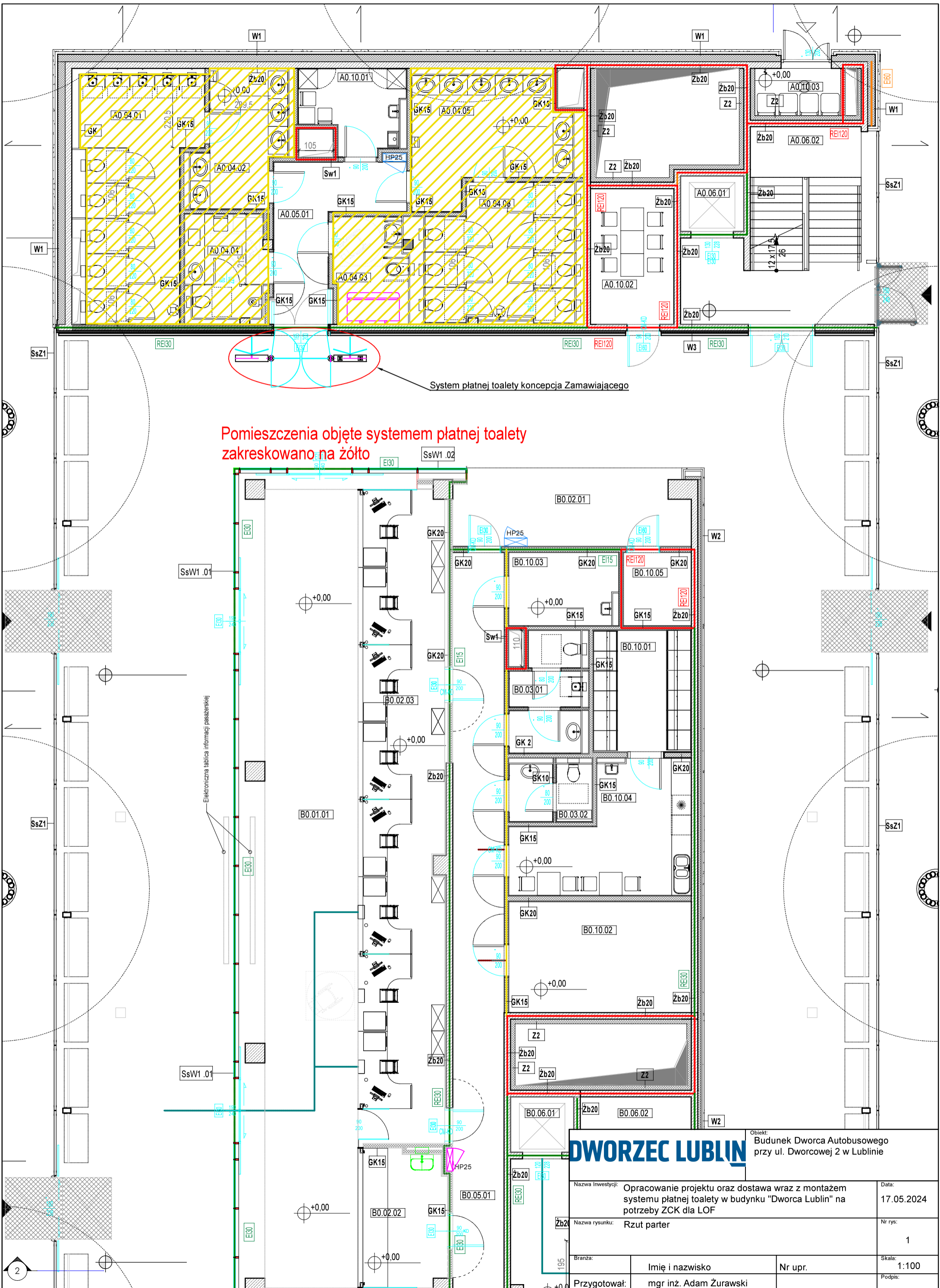
- 2.3.13. Przy panelu obsługi wejścia dla osób niepełnosprawnych należy zamontować przycisk uruchamiający wezwanie personelu celem pomocy przy obsłudze automatu. Dzwonek należy zamontować w pom. A0.10.02.
  - 2.3.14. Wykonawca musi skalkulować wykonanie zabezpieczeń przeciwpożarowych na instalacjach przechodzących przez granicę stref przeciwpożarowych.
  - 2.3.15. Zasilenie sytemu należy wykonać z rozdzielni usytuowanej w pom.A0.10.01 na poziomie parteru.
  - 2.3.16. Koncepcja Zamawiającego na system płatnej toalety na poziomie parteru ujęto na rys. 1.
- 2.4. Wymogi dotyczące automatów sterujących drzwiami na poziomie piętra.
- 2.4.1. Zamawiający wymaga aby system płatnej toalety wyposażony był w 2 odrębne automaty sterujące drzwiami do pom. B1.04.01 oraz B1.04.02.
  - 2.4.2. Automaty sterujące mają być wykonane ze stali nierdzewnej min. AISI 304 wykończenie matowe, blacha obudowy o grubości min.1,5 do 2 mm. Automat wizualnie nie może odbiegać od wykończenia pomieszczenia, nie może przykuwać uwagi osób korzystających z poczekalni. Dopuszcza się wykończenie z elementami szklanymi a także z blachy malowanej proszkowo a kolor wykończenia ustalony zostanie w trakcie realizacji. Poniżej widok wejścia do toalet.



- 2.4.3. Zamawiający wymaga aby Wykonawca wyposażył istniejące drzwi w elektrozamki w przypadku braku takiej możliwości dopuszcza się zwory.
  - 2.4.4. Zasilenie sytemu należy wykonać z rozdzielni usytuowanej w pom.B1.10.08.
  - 2.4.5. Automaty sterujące system płatnej toalety muszą umożliwiać swobodne przejście w trakcie zadziałania zainstalowanego w budynku systemu alarmu pożarowego a także przy pomocy przycisków ewakuacji.
  - 2.4.6. System płatnej toalety musi umożliwiać swobodne korzystanie przez osoby poruszające się na wózkach inwalidzkich.
  - 2.4.7. Automaty muszą być wyposażone w czytnik RFID 13,56MHz obsługujący karty Mifare, który będzie realizował bezpłatną obsługę przejść przez osoby uprawnione.
  - 2.4.8. Pracownicy Zamawiającego muszą mieć możliwość wprowadzania kart dla osób uprawnionych.
  - 2.4.9. Automaty sterujące muszą być wyposażone w system weryfikacji zajętości toalety wyposażony w czujnik obecności. W przypadku zajętej toalety system płatnej toalety nie pozwala na przyjęcie opłaty, odryglowania drzwi oraz dodatkowo sygnalizujący zajętość toalety.
  - 2.4.10. Wykonawca musi skalkulować wykonanie zabezpieczeń przeciwpożarowych na instalacjach przechodzących przez granicę stref przeciwpożarowych.
  - 2.4.11. Koncepcja Zamawiającego na system płatnej toalety na poziomie piętra ujęto na rys. 2.
- 2.5. Wykonawca w ramach przedmiotu zamówienia zobowiązany jest do opracowania projektu systemu płatnej toalety uwzględniającej wszystkie wymagania zawarte w niniejszym zapytaniu ofertowym wraz z załącznikami. Realizacja dostawy oraz montażu będzie realizowana wyłącznie po akceptacji projektu systemu płatnej toalety.
- 2.6. Wszelkie prace włącznie z dostawą urządzeń będą realizowane w godzinach 22.00-6.00.
- 2.7. Wykonawca zainstaluje przedmiot zamówienia w sposób trwały zapewniający bezpieczne
- 2.8. Materiały takie jak przewody, koryta, rurki muszą być wykonane w klasie B2Ca.

- 2.9. Zamawiający wymaga aby automaty obsługi i poboru opłat systemu płatnej toalety były wyposażone w obudowę o podwyższonej wytrzymałości odporną na celowe działanie czynnika ludzkiego itp. poprzez użycie siły. Ekrany muszą być odporne na zarysowania, pęknięcia, stłuczenia spowodowane działaniem czynnika ludzkiego.
- 2.10. Wszystkie elementy wchodzące w skład przedmiotu muszą posiadać oznakowanie CE udokumentowane wystawioną przez producenta deklaracją zgodności. Znak CE stanowi deklarację producenta, że wyrób wprowadzany do obrotu spełnia zasadnicze wymagania określone w rozporządzeniach wydawanych na podstawie ustawy z dnia 30 sierpnia 2002 r. o systemie oceny zgodności (Dz.U. 2022 poz. 1854 z późn. zm.) – wprowadzających do polskiego prawa Tzw. dyrektywy nowego podejścia. Dotyczą one ponad dwudziestu grup produktów – między innymi urządzeń elektrycznych (w tym sprzętu elektronicznego i AGD), zabawek, środków ochrony indywidualnej, materiałów budowlanych, maszyn i wind. Tylko te wyroby, dla których istnieją zasadnicze wymagania określone w przepisach, powinny mieć znak CE. Wykonawca zobowiązany jest przedłożyć deklarację zgodności z obowiązującymi normami bezpieczeństwa, zgodnie z obowiązującymi przepisami.
- 2.11. Wszelkie certyfikaty, deklaracje zgodności należy przedstawić Zamawiającemu po wykonania przedmiotu zamówienia.
- 2.12. Wszystkie licencje na oprogramowanie zarządzające obsługą i poborem opłat powinny być licencjami ze wsparciem i wliczonymi kosztami uaktualniania przez okres czasu trwania gwarancji na urządzenia oraz dostępem przez 20 lat.
- 2.13. Zamawiający wymaga od wykonawcy aby wyposażył system płatnej toalety w certyfikowane terminale płatnicze dowolnego operatora płatności bezgotówkowych prowadzącego usługę obsługi płatności na terenie Rzeczypospolitej Polskiej. W przypadku zmiany operatora płatności przez Zamawiającego w okresie gwarancji, wykonawca zobowiązany będzie do wsparcia technicznego w zakresie jednorazowego dostosowania ww. urządzeń do wskazanego operatora.
- 2.14. Zamawiający wymaga od wykonawcy aby wyposażył system płatnej toalety we wyrzutniki monet nie wydające reszty.
- 2.15. Wykonawca przed dokonaniem odbioru przedmiotu zamówienia dostarczy Zamawiającemu instrukcje obsługi i użytkowania w języku polskim dla wszystkich funkcji, które będą realizować pracownicy Zamawiającego lub osoby wskazane przez niego, w tym zaleceń dotyczących konserwacji i utrzymania w czystości, oraz dokona ich przeszkolenia w tym zakresie w terminie uzgodnionym z Zamawiającym.
- 2.16. Wykonawca udzieli 24 miesięcznej gwarancji na całość przedmiotu zamówienia, która obejmuje przeglądy gwarancyjne oraz serwis w okresie jej obowiązywania.
- 2.17. Oprogramowanie zarządzające systemem płatnej toalety musi zapewniać możliwość:
  - 2.17.1. Zdalnego pobrania dziennego raportu sprzedaży, z uwzględnieniem podziału płatności na gotówkowe oraz bezgotówkowe.
  - 2.17.2. Wygenerowania raportu z przychodów za dowolnie wybrany okres.
  - 2.17.3. Wygenerowania raportu z użycia kart osób uprawnionych zawierającego datę godzinę oraz numer karty.
  - 2.17.4. Zarządzania kartami osób uprawnionych po przez dodawanie oraz edycję użytkowników.
- 2.18. System płatnej toalety musi być wyposażony w zasilacze z podtrzymaniem napięcia, które w przypadku braku zasilania z sieci elektroenergetycznej pozwoli na zakończenie trwających operacji a także odblokowanie dostępu do toalet.

- 2.19. Oprogramowanie automatu obsługi i poboru opłat ma mieć możliwość wykonania operacji w dwóch językach polskim i angielskim.
- 2.20. Moduł obsługi kart płatniczych musi zawierać:
- 2.20.1. Czytnik zbliżeniowych kart płatniczych wraz z dedykowaną aplikacją płatniczą, umożliwiającą transakcje kartami płatniczymi, przynajmniej w standardzie Visa i Mastercard. Fizyczne parametry czytnika - wymagany jest certyfikat EMV Level 1 Contactless Proximity Coupling Device.
- 2.20.2. Oprogramowanie samego czytnika – wymaga się aby czytnik kart bezstykowych obsługiwał płatności kartami minimum Visa, MasterCard/Maestro oraz obsługę płatności NFC dokonywanych telefonami komórkowymi.
- 2.20.3. Wymaga się, aby czytnik współpracował z aplikacjami płatniczymi przystosowanymi na rynek krajowy i funkcjonujących na terenie Polski, obsługującymi płatności minimum:
- Visa;
  - MasterCard/Maestro;
  - Obsługa płatności NFC dokonywanych telefonami komórkowymi;
  - Komunikacja pomiędzy terminalem a centrum autoryzacyjnym jest zabezpieczona protokołem SSL.
- 2.20.4. Automat musi być wyposażony w moduł Wi-Fi oraz złącze Ethernet;
- 2.21. Zamawiający dopuszcza rozwiązania równoważne opisywanym w OPZ za pomocą norm, aprobat, specyfikacji technicznych. Wykonawca, który powołuje się na rozwiązania równoważne opisywanym przez Zamawiającego, jest obowiązany wykazać, że oferowane przez niego dostawy, usługi spełniają wymagania określone przez Zamawiającego.
- 2.22. Wykonawca wykona własne pomiary na podstawie, których w ciągu 10 dni roboczych od podpisania umowy przedstawi do zatwierdzenia projekt systemu płatnej toalety.



System płatnej toalety koncepcja Zamawiającego

Pomieszczenia objęte systemem płatnej toalety zakreśkowane na żółto

**DWORZEC LUBLIN**

Obiekt: Budynek Dworca Autobusowego przy ul. Dworcowej 2 w Lublinie

Nazwa inwestycji: Opracowanie projektu oraz dostawa wraz z montażem systemu płatnej toalety w budynku "Dworca Lublin" na potrzeby ZCK dla LOF

Data: 17.05.2024

Nazwa rysunku: Rzut parter

Nr rys: 1

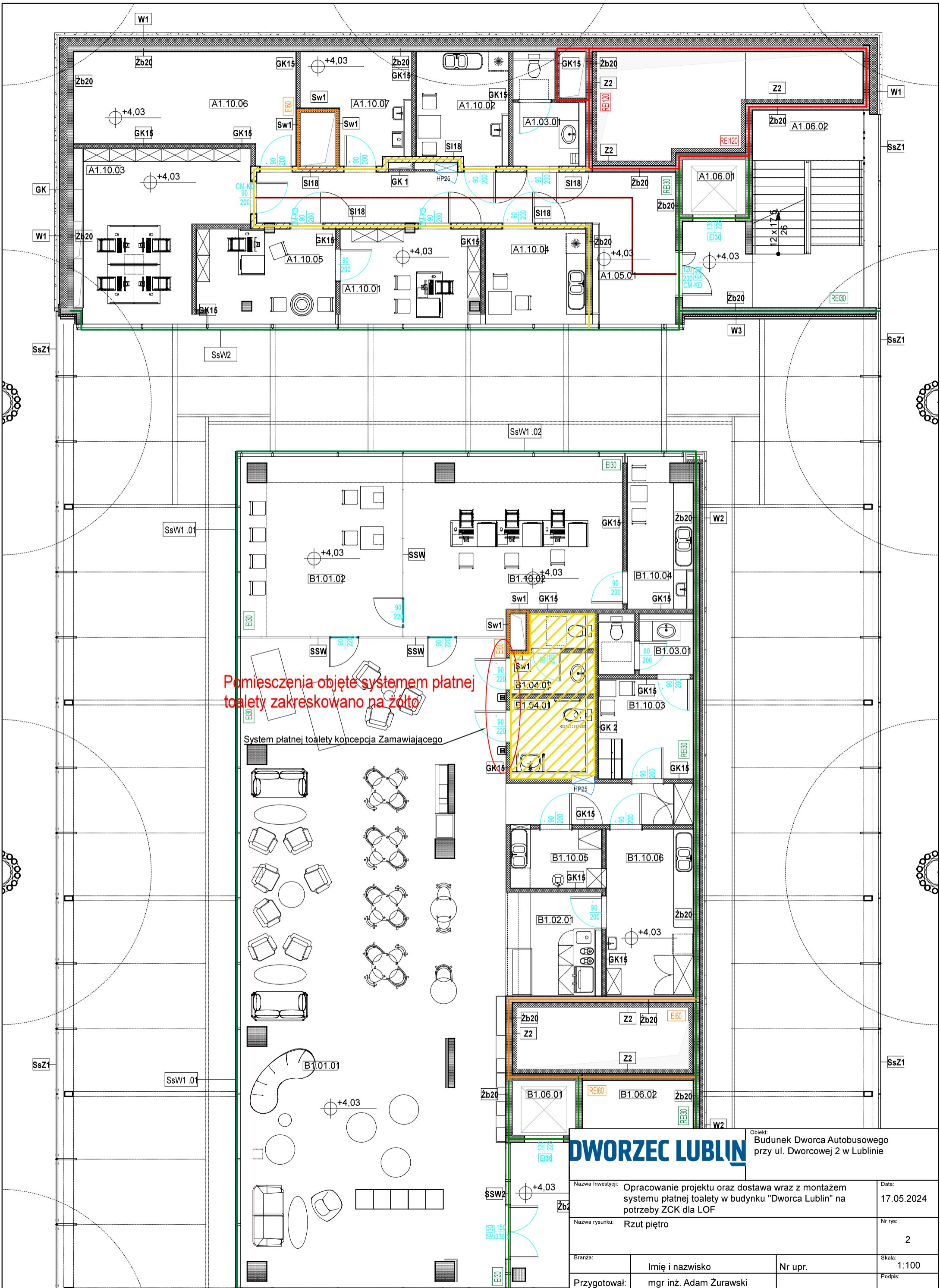
Imię i nazwisko

Nr upr.

Skala: 1:100

Przygotował: mgr inż. Adam Żurawski

Podpis:



Pomieszczenia objęte systemem płatnej toalety zakreskowane na żółto

System płatnej toalety koncepcja Zamawiającego

# DWORZEC LUBLIN

Objekt: Budunek Dworca Autobusowego przy ul. Dworcowej 2 w Lublinie

Nazwa inwestycji: Opracowanie projektu oraz dostawa wraz z montażem systemu płatnej toalety w budynku "Dworca Lublin" na potrzeby ZCK dla LOF		Data: 17.05.2024
Nazwa rysunku: Rzut piętro		Nr rys: 2
Branża:	Imię i nazwisko	Nr upr.
Przygotował: mgr inż. Adam Żurawski		Skala: 1:100
		Podpis: