

K.7121.1.57.2023

Iława, 11.08.2023r.

Powiatowy Zarząd Dróg w Iławie
ul. T. Kościuszki 33A, 14-200 Iława

Działając na podstawie art. 10 ust. 5 ustawy z dnia 20 czerwca 1997r. Prawo o ruchu drogowym (tekst jedn. Dz. U. z 2023 r., poz. 1047, ze zm.) i § 6 ust. 1 rozporządzenia Ministra Infrastruktury z dnia 23 września 2003 r. w sprawie szczegółowych warunków zarządzania ruchem na drogach oraz wykonywaniem nadzoru nad tym zarządzaniem (t.j. Dz. U. z 2017 r., poz.784) – po rozpatrzeniu:

projektu uproszczonego organizacji ruchu na drogach powiatowych powiatu iławskiego w związku robotami o charakterze krótkotrwałym, szybko postępującymi .

Przedstawionego do zatwierdzenia w Starostwie Powiatowym w Iławie w dniu 10.08.2023r.

Zatwierdzam w całości przedmiotowy projekt uproszczonej organizacji ruchu w zakresie oznakowania i zabezpieczenia robót o charakterze krótkotrwałym, szybko postępującym tj.: uzupełnienie nawierzchni, remont cząstkowy, oznakowanie poziome na drogach powiatu iławskiego:

1184N Bajdy-Sadławki-Wlk. Dwór, gm. Zalewo, 1188N Kupin-Wółka Majdańska, gm Zalewo , 1190N Mazanki-Plękity-Liksajny gm. Zalewo, 1194N Dr nr 1307N (Zalewo) - Miłomłyn, 1196N Dobrzyki – Rudna -Międzychód, 1198N Kupin- Janiki Małe, 1200N Gr woj. (Kołodzieje)-Bałoszyce-Babięty Wlk., 1202N GR woj. (Trumiejski) -Pławty Wlk., 1204N Butowo-Łodygowo, 1205N Kreki - Koszajny-Sadławki, 1206N Gałdowo-Ząbrowo, 1207N Budwity-Jarnołtowo-dr woj. Nr 519 (Zalewo), 1208N Ogrodzieniec-Trupel-Laseczno-Szymbark-Gardzień, 1209 N Jarnołtowo-Mazanki, 1210N Segnowy-Stradomno-Wikielec, 1212N Tynwałd-Rudzienice-Gierłoż-Turznicza, 1214N Kałduny-Rożental- Wałdyki, 1216N Złotowo-Pietrzwałd-Ryn, 1218N Złotowo-Lubstyn-Napromek, 1219N Bramka-Tarda-Miłomłyn-Samborowo, 1220N Prątnica-Jagodziny, 1222N Lubawa-Rumienica-dr nr 1267N, 1224N Rumienica-Lewałd WLK-dr nr 1255 N (Dąbrówno), 1226N Napromek-Czerlin-Jagodziny, 1227N Dr kraj. Nr 7 – Jaśkowo, 1231N Gierłoż-Zielkowo-Byszwałd, 1240N Dziarny-Kałduny, 1254N Tuszewo-Świniarc-Truszczyzny-Dębień (dr.woj. nr 538), 1267N Wierzbica-Gutowo-Rybno, 1269N Gr woj. (Trumieje-Biskupiczki, 1270N Radomno-Rakowice - Zajaczkowo Lubawskie -dr woj. 538, 1272N Rakowice-Lubawa, 1275N gr. Woj. (Obrzynowo) Bronowo -Różnowo, 1277N Gr. Woj. (Grodziec) -Jawty Wlk.-Susz, 1279N Kisielice-Biskupiec, 1281N Bałoszyce- Liżma, 1283N Klimy-Kisielice, 1285N Sobiewola-Goryń-Krzywka-(gr. Woj.), 1287N dr nr 1279N – dr. Woj. 1285N, 1289N Susz-Krzywiec, 1291N Jędrychowo-Trupel-dr nr 1279N, 1295N Kamieniec-Ulnowo, 1297N Różanki-Gałdowo-Gulb, 1301N Gr. Woj. (Latkowo)Bajdy- Zalewo, 1303N Półwieś- Witoszewo - Dobrzyki, 1305N Dobrzyki-Rucewo-Jerzwałd, 1307N Susz-Jerzwałd-Dobrzyki-Zalewo, 1309N Brusiny-Grabowiec-dr woj. Nr 521, 1311N Kamieniec-Bądze-Jerzwałd-dr woj. Nr 521(Iława), 1313N Iława-Karaś-dr nr 1299N(Wonna), 1325N Janik Wlk.-Śliwa-Gubławki, 1327N Wola Kamieńska -Lipowy dwór, 1329N Boreczno-Iława, 1331N Wielowieś-Mózgowo (Urowo), 1333N Iława-Radomno-Nowe Miasto Lubawskie, 1339N Frednowy-Franciszkowo-Mątyki-Dziarny (dr woj. Nr 536), 1341N Mały Bór-Rodzone, 1343N Losy-

Lubawa, 1345N Lubawa-Mortęgi-gr pow. Nowomiejskiego, 1355N Złotowo-Prątnica, 1910 N Susz-Kisielice, 1313N ul. Biskupska w Iławie, 1329N ul. Dąbrowskiego, Zalewska w Iławie, 1333N ul. Wojska Polskiego, 1327N ul. Lipowy Dwór, 2804N ul. Andersa, 2809N ul. M.C. Skłodowskiej, 2812N ul. Wiejska, 2813N ul. Kwidzyńska, 1283N ul. Komoniewskiego w Kisielicach, nr 1283N ul. Sienkiewicza w Kisielicach, 1910N ul. Mieczysława, 1279N ul. Mickiewicza, 1910N ul. Piastowska w Suszu, 1277N ul. Koszarowa w Suszu, 1307N ul. Leśna w Suszu, 2829N ul. Piaskowa, 2830N Prabucka, 2821N ul. Słowiańska, 2872N Warmińska, 1301N ul. Elbląska w Zalewie, 1307N Kilińskiego w Zalewie, 2843N ul. 1-go Maja w Zalewie, 2844N Kwiatowa w Zalewie, 2845N Mickiewicza, 2846N Ogrodowa w Zalewie, 2847N Osiedle Wileńskie, 2848N ul. Sienkiewicza, 2849N ul. Targowa w Zalewie, 2850N ul. Traugutta, 2851N ul. Częstochowska w Zalewie, 1343N ul. Kopernika w Lubawie, 1272N ul. Przemysłowa w Lubawie, 1345N ul. Dworcowa w Lubawie, 2862N ul. Towarowa w Lubawie

z następującymi uwagami:

Przedstawiona w projekcie organizacja ruchu ma **charakter czasowy**, termin wprowadzenia obowiązuje od **01.09.2023 r.**, a **termin przywrócenia poprzedniej stalej organizacji ruchu – do 31.12.2024r.**

1. Zastosować oznakowanie zgodnie z:
 - Rozporządzeniem Ministrów Infrastruktury oraz Spraw Wewnętrznych i Administracji z dnia 31 lipca 2002r. w sprawie znaków i sygnałów drogowych (t.j. Dz. U. z 2019r., poz. 2310, ze zm),
 - Rozporządzeniem Ministra Infrastruktury z dnia 3 lipca 2003r. w sprawie szczegółowych warunków technicznych dla znaków i sygnałów drogowych oraz urządzeń bezpieczeństwa ruchu drogowego i warunków ich umieszczenia na drogach wraz załącznikami nr. 1- 4 (t.j. Dz. U. z 2019r., poz. 2311, ze zm.),
2. **Wykonawca robót jest zobowiązany do posiadania na budowie zatwierdzonego projektu organizacji ruchu podczas prowadzonych robót.**
3. Oznakowanie należy wykonać zgodnie z zatwierdzonym projektem.
4. Znaki pionowe muszą być umieszczane na wysokości 2,0 m od poziomu terenu i 2,2 m od poziomu chodnika. Wielkość znaków – duże (D), odblaskowe typu 2, których lica muszą być wykonane z folii odblaskowej typu 2 lub folii pryzmatycznej, urządzenia bezpieczeństwa ruchu muszą być odblaskowe.
5. Osoby pracujące w pasie drogowym muszą być wyposażeni w kamizelki ostrzegawcze barwy pomarańczowej z elementami odblaskowymi.
6. Osoby wyznaczone do kierowania ruchem muszą posiadać stosowne uprawnienia.
7. Pojazdy wykonujące roboty w pasie drogowym muszą wysyłać światła ostrzegawcze barwy pomarańczowej.
8. Wykonawca robót jest odpowiedzialny za stan, czytelność i kompletność oznakowania, a w przypadku stwierdzenia nieprawidłowości do niezwłocznego uzupełnienia oznakowania.
9. Wykonawca robót zobowiązany jest do utrzymania odcinka drogi, na której wprowadzono czasową organizację ruchu, w stanie zapewniającym bezpieczne warunki dla użytkowników ruchu.
10. Organ zarządzający ruchem zastrzega sobie prawo do wprowadzenia zmian w trakcie trwania robót. W przypadku konieczności wprowadzenia zmian odpowiednią dokumentację przygotowuje wykonawca robót.

11. Zgodnie z § 12 ust.2 rozporządzenia Ministra Infrastruktury z dnia 23 września 2003r. w sprawie szczegółowych warunków zarządzania ruchem na drogach oraz wykonywania nadzoru nad tym zarządzaniem jednostka wprowadzająca organizację ruchu zobowiązana jest powiadomić o wprowadzeniu zatwierdzonej organizacji ruchu organ zarządzający ruchem na drogach powiatowych i gminnych (Starostę Powiatu Iławskiego) oraz Komendanta Powiatowego Policji w Iławie o planowanym rozpoczęciu prac, podając datę, czas i miejsce ich wykonywania co najmniej 24 godziny przed ich rozpoczęciem.
12. Jeżeli w terminie do 01 września 2023r. brak będzie powiadomienia, o którym mowa w § 12 ust. 2 w/w rozporządzeniu, organ zarządzający ruchem poinformuje o utracie ważności przedmiotowej organizacji ruchu.
13. Po zakończeniu robót oznakowanie tymczasowe należy niezwłocznie zdemontować i przywrócić stałą organizację ruchu **do 31.12.2024 r.**

Załączniki;

1. Projekt organizacji ruchu

Z up. STAROSTY
Marek Polański
Marek Polański
WICESTAROSTA

.....
(podpis)

Otrzymują:

1. Adresat
2. A/A

Do wiadomości:

1. Komenda Powiatowa Policji
Wydział Ruchu Drogowego
ul. Wiejska 4, 14-200 Iława

PROJEKT UPROSZCZONY

OBIEKT	DROGI POWIATOWE NA TERENIE POWIATU IŁAWSKIEGO
INWESTOR	Powiatowy Zarząd Dróg w Iławie ul. T. Kościuszki 33A 14-200 Iława
TEMAT	Projekt uproszczony na drogach powiatowych powiatu iławskiego w związku z robotami o charakterze krótkotrwałym, szybko postępującym: <i>- uzupełnienie nawierzchni/remont cząstkowy</i> <i>- oznakowanie poziome</i>
BRANŻA	Drogowa; CPV 45 23 31 20-6
OPRACOWAŁ	Agnieszka Chomka Z-ca DYREKTORA Powiatowego Zarządu Dróg w Iławie <i>mgr inż. Agnieszka Chomka</i>
DATA	sierpień 2023

Z-ca DYREKTORA
Powiatowego Zarządu Dróg w Iławie

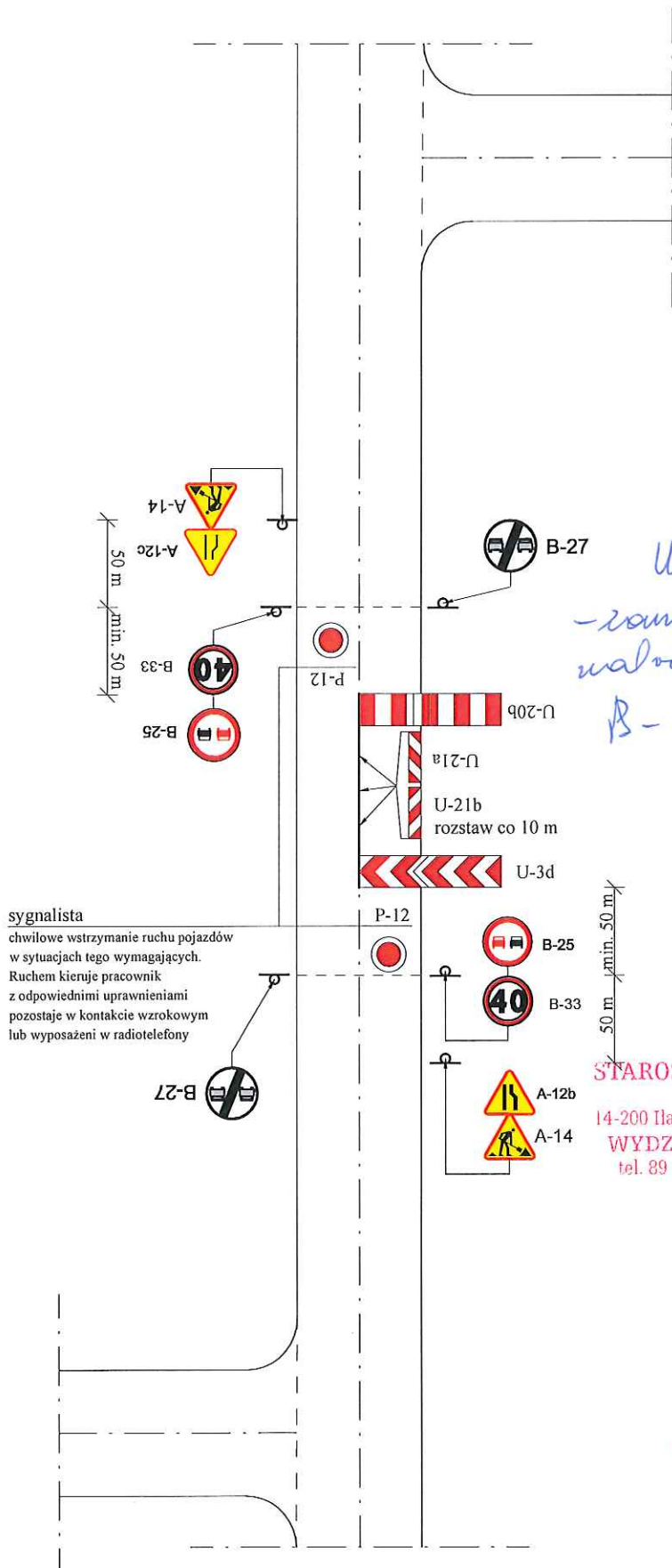
mgr inż. Agnieszka Chomka

**STAROSTWO POWIATOWE
W IŁAWIE**
14-200 Iława, ul. Gen. Wł. Andersa 2a
WYDZIAŁ KOMUNIKACJI
tel. 89 6490700; fax 89 6496600

THE UNIVERSITY OF CHICAGO
DEPARTMENT OF CHEMISTRY
5708 S. UNIVERSITY AVENUE
CHICAGO, ILLINOIS 60637

RECEIVED
JULY 15 1964
LIBRARY

**SCHEMAT OZNAKOWANIA ROBÓT PROWADZONYCH
PRZY JEDNOSTRONNYM ZAJĘCIU JEZDNI
I PROWADZENIU RUCHU WAHADŁOWEGO**
Teren zabudowany - ograniczenie prędkości do 50 km/godz.



sygnalista
chwilowe wstrzymanie ruchu pojazdów
w sytuacjach tego wymagających.
Ruchem kieruje pracownik
z odpowiednimi uprawnieniami
pozostaje w kontakcie wzrokowym
lub wyposażeni w radiotelefony

*Uzgodniono z wydziałem komunikacji
- zamiast znaku B-27
mały znak B-25
B-42*

NIERÓWNIK
Biuro Kierownika
Wydziału Technicznego
KPP

10082023

**STAROSTWO POWIATOWE
W ILAWIE**
14-200 Ilawa, ul. Gen. Wł. Andersa 2a
WYDZIAŁ KOMUNIKACJI
tel. 89 6490700; fax 89 6496600

Z-ca DYREKTORA
Powiatowego Zarządu Dróg w Ilawie
mgr inż. Agnieszka Chojnka

...the ... of ...

...the ... of ...

OPIS TECHNICZNY
Projekt uproszczony
na drogach powiatowych powiatu ławskiego
w związku robotami o charakterze krótkotrwałym, szybko postępującym

1. Przedmiot inwestycji

- 1.1. Sporządzenie dokumentacji w celu zatwierdzenia czasowej organizacji ruchu na drogach powiatowych powiatu ławskiego.
1.2. Inwestor: Powiatowy Zarząd Dróg w Ławie
ul. T. Kościuszki 33 A
14 - 200 Ława

2. Podstawa opracowania

- ustawa z dnia 20 czerwca 1997 r. prawo o ruchu drogowym (Dz. U. 2021 poz. 1990 ze zmianami)
- Rozporządzenie Ministra Infrastruktury z dnia 3 lipca 2003 r. w sprawie szczegółowych warunków technicznych dla znaków i sygnałów drogowych oraz urządzeń bezpieczeństwa ruchu drogowego i warunków ich umieszczania na drogach (Dz.U. 2019 poz. 2311 ze zmianami t.j.)
- Rozporządzeniem Ministra Infrastruktury z dnia 23 września 2003 r. w sprawie szczegółowych warunków zarządzania ruchem na drogach oraz wykonywania nadzoru nad tym zarządzaniem (Dz. U. 2017 r., poz. 784 t.j.),

3. Cel opracowania

- Celem wprowadzenia oznakowania na czas robót jest wykonywanie prac o charakterze krótkotrwałym, szybko postępującym polegających na:
- uzupełnienie nawierzchni/remont cząstkowy
 - oznakowanie poziome

4. Charakterystyka dróg

Zgodnie z wykazem załączonym do opracowania.

5. Zastosowane schematy oznakowania

- wg załączonych schematów powtarzalnych schematy będą miały charakter krótkotrwały, szybko postępujący
- oznakowanie pionowe - ustawione na czas realizacji

5.1. Typ znaków:

- rozmiar: średnie
- odblaskowe: typ 2
- tarcze znaków: wyprofilowane lub tłoczone z blachy ocynkowanej
- krawędzie tarczy znaków: zgięte lub zabezpieczone ramką aluminiową
- znaki należy przymocować do słupków z rur ocynkowanych ϕ 60 mm
- dolną krawędź znaku bądź tabliczki umieszczonej pod znakiem, należy zamontować na wysokości 2,00 m w stosunku do poziomu jedni lub chodnika
- krawędzie boczne znaków należy umieścić w odległości 0,50 – 2,00 m od krawędzi jezdni
- lokalizacja i wysokość zamocowania znaku powinny być zgodne z dokumentacją projektową,
- słupek, konstrukcja wsporcza nie może znajdować się w pasie ruchu pieszych lub rowerów,
- w przypadku braku miejsca należy wspólnie z kierownikiem Obwodu Drogowego uzgodnić sposób wykonania słupka, konstrukcji wsporczej oraz lokalizację z zachowaniem skrajni.
- oznakowanie poziome: cienkobarstwowe, biała farba odblaskowa

6. Zagrożenia jakie mogą występować przy robotach:

Zagrożenia bezpieczeństwa i zdrowia ludzi występujące przy wykonywaniu robót drogowych:

STAROSTWO POWIATOWE
W ŁAWIE
14-200 Ława, ul. Gen. Wł. Andersa 2a
WYDZIAŁ KOMUNIKACJI
tel. 89 6490700; fax 89 6496600

The first part of the document discusses the importance of maintaining accurate records of all transactions. It emphasizes that every entry should be supported by a valid receipt or invoice. This ensures transparency and allows for easy auditing of the accounts.

Furthermore, it is noted that the records should be kept in a secure and accessible location. Regular backups should be taken to prevent data loss in the event of a system failure or disaster. The document also mentions the need to review the records periodically to identify any discrepancies or trends.

In addition, the document highlights the role of technology in record-keeping. Modern accounting software can significantly reduce the risk of human error and streamline the process of data entry and reporting. However, it is stressed that users must ensure the software is reliable and that their data is protected.

The second part of the document provides a detailed overview of the company's financial performance over the past year. It begins with a summary of the total revenue generated, which has increased by 15% compared to the previous year. This growth is attributed to a combination of factors, including a strong marketing campaign and the launch of new product lines.

The document then breaks down the revenue by department and product category. The sales department is responsible for the largest portion of the revenue, followed by the service department. The profit margin has also improved, primarily due to cost-cutting measures implemented in the production and distribution processes.

On the expense side, the document notes that while overall costs have increased due to higher sales volume, the company has managed to maintain a relatively stable profit margin. This is a testament to the efficiency of the operations and the effectiveness of the financial management team.

The document concludes with a forecast for the upcoming year, predicting continued growth and a focus on expanding into new markets. It also outlines the key financial goals and the strategies that will be employed to achieve them.

Prepared by: [Name]
 Date: [Date]

Approved by: [Signature]
 Title: [Title]

- w związku z usytuowaniem terenu budowy w obrębie pasa drogowego oraz na terenie objętym budownictwem wielorodzinnym, potrącenie przez pojazdy poruszające się po drogach;
- poprzez zajęcie przez pracujący sprzęt drogowy pasa drogowego;
- zwiększone ryzyko wystąpienia kolizji z innymi uczestnikami ruchu;
- przebywanie pracowników w zasięgu pracy sprzętu drogowego (koparek, wywrotek, itp.);

- brak wygradzenia strefy niebezpiecznej;

Roboty ziemne powinny być prowadzone po określeniu położenia instalacji i urządzeń podziemnych, mogących znaleźć się w zasięgu prowadzonych robót, po wcześniejszym określeniu przez kierownika budowy bezpiecznej odległości, w jakiej mogą występować istniejące sieci jak: elektroenergetyczne, telekomunikacyjne, wodociągowe, sanitarne. W czasie wykonywania robót ziemnych, miejsca niebezpieczne należy ogrodzić i umieścić napisy ostrzegawcze: „maszyny i inne urządzenia techniczne”

Zagrożenie bezpieczeństwa i zdrowia ludzi przy wykonywaniu robót budowlanych z użyciem maszyn i innych urządzeń technicznych:

- uderzenie bądź przysypanie przez przemieszczane przedmioty podczas prac rozładunkowych,
- kontakt z przedmiotami będącymi w ruchu,
- pęknięcie przewodu ze sprężonym powietrzem, olei i paliw płynnych,
- hałas, mgły,
- porażenie prądem elektrycznym / brak zachowania odległości od przewodów elektrycznych podczas pracy koparki jak również brak zabezpieczenia przewodów zasilających urządzenia mechaniczne przed uszkodzeniami mechanicznymi.

Maszyny i urządzenia techniczne oraz narzędzia zmechanizowane powinny być:

- utrzymane w stanie zapewniającym ich sprawność,
- stosowanie do prac, do jakich zostały przeznaczone,
- sprzęt drogowy powinien posiadać światła ostrzegawcze pulsujące koloru żółtego,
- obsługiwane przez przeszkolone osoby.

Przeciążenie maszyn i urządzeń technicznych ponad dopuszczalne obciążenie robocze jest zabronione. Operatorzy maszyn budowlanych i kierowcy powinni posiadać wymagane kwalifikacje.

W przypadku stwierdzenia w czasie pracy uszkodzenia maszyny lub innego urządzenia technicznego należy je niezwłocznie unieruchomić i odłączyć dopływ energii.

7. Termin obowiązuje - od 01.09.2023 r. do 31.12.2024 r.

Z-ca DYREKTORA
Powiatowego Zarządu Dróg w Iławie
mgr inż. Agnieszka Chomka

STAROSTWO POWIATOWE
W IŁAWIE
14-200 Iława, ul. Gen. Wł. Andersa 2a
WYDZIAŁ KOMUNIKACJI
tel. 89 6490700; fax 89 6496600

The first part of the document discusses the importance of maintaining accurate records of all transactions. It emphasizes that every entry should be supported by a valid receipt or invoice. This ensures transparency and allows for easy verification of the data.

In the second section, the author details the various methods used to collect and analyze the data. This includes both manual and automated techniques. The goal is to ensure that the data is as accurate and reliable as possible.

The third section provides a comprehensive overview of the results obtained from the analysis. It highlights the key findings and discusses their implications for the overall project. The data shows a clear trend in the way things are changing over time.

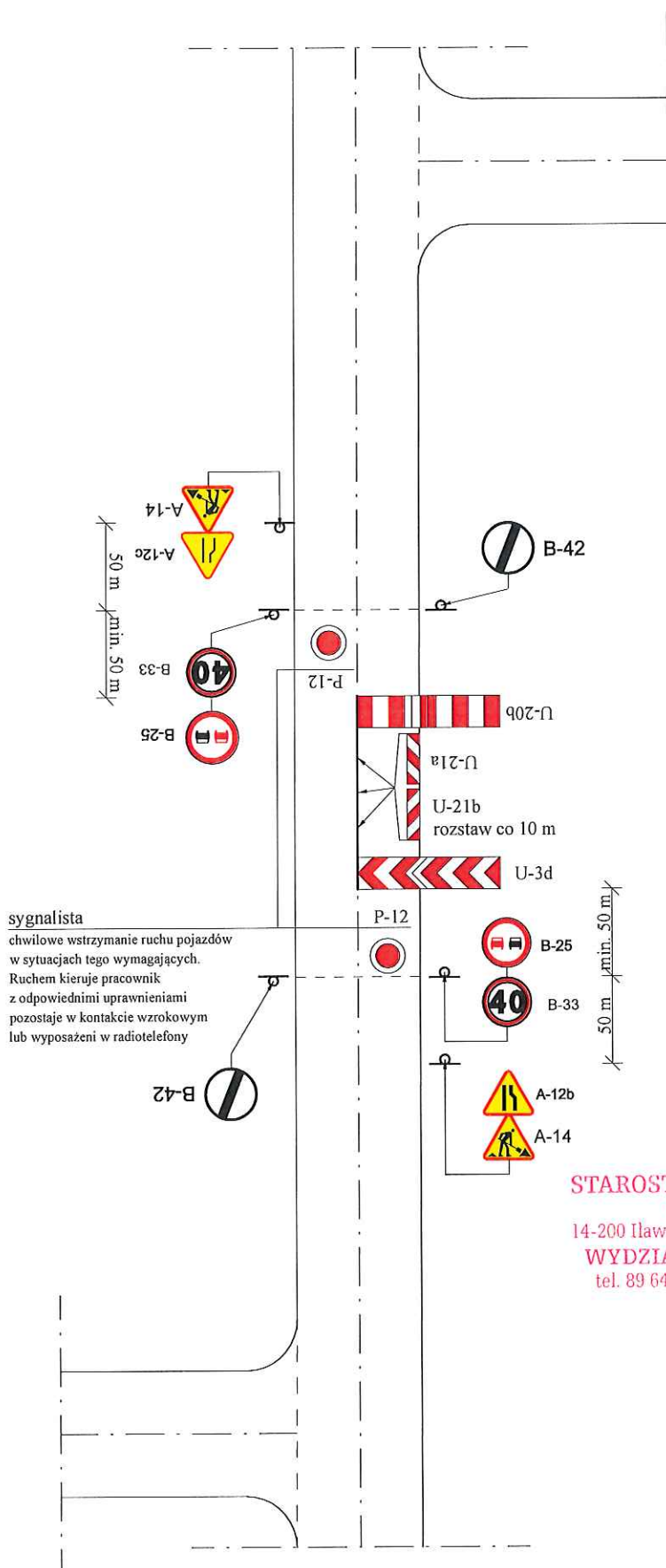
Finally, the document concludes with a series of recommendations based on the findings. These suggestions are intended to help improve the efficiency and accuracy of the data collection process in the future.

The data collected over the past few months has shown a significant increase in the number of transactions. This is a positive sign and indicates that the system is being used more effectively.

However, there are still some areas that need to be addressed. For example, the reporting process could be streamlined to save time and reduce the risk of errors.

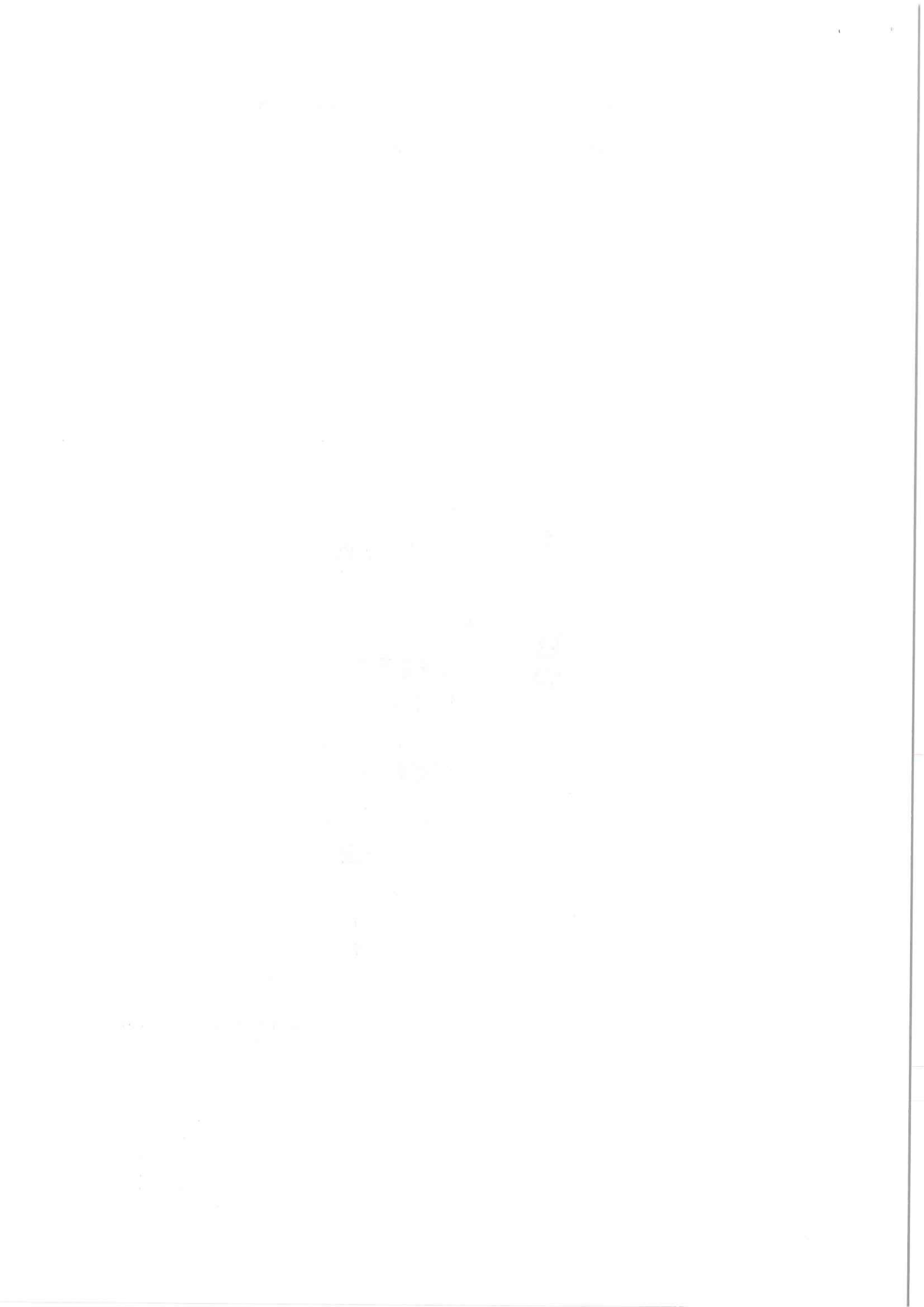
Overall, the project has been a success and has provided valuable insights into the current state of affairs. The next step is to implement the recommended changes and continue to monitor the results.

**SCHEMAT OZNAKOWANIA ROBÓT PROWADZONYCH
PRZY JEDNOSTRONNYM ZAJĘCIU JEZDNI
I PROWADZENIU RUCHU WAHADŁOWEGO**
Teren zabudowany - ograniczenie prędkości do 50 km/godz.



**STAROSTWO POWIATOWE
W ILAWIE**
14-200 Ilawa, ul. Gen. Wł. Andersa 2a
WYDZIAŁ KOMUNIKACJI
tel. 89 6490700; fax 89 6496600

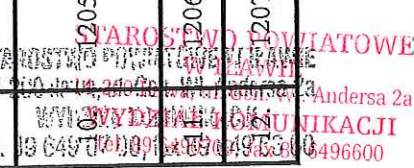
Z-ca **DYREKTORA**
Powiatowego Zarządu Dróg w Ilawie
mgr inż. Agnieszka Ciomka



**WYKAZ DRÓG POWIATOWYCH NA TERENIE POWIATU IŁAWSKIEGO
STAN NA 01.01.2020 r.**

DROGI ZAMIEJSKIE

L.P.	Numer drogi powiatowej	Przebieg drogi powiatowej	Gmina, przez teren której przechodzi droga	Klasa [wg PZD]	Klasa drogi [MPZP lub SUiKZP]	Długość drogi	Km pocz.	Km końc.	Nawierzchnia
1.	1184 N	Bajdy – Sadławki – Wlk. Dwór	Zalewo	L		2300	0+000	2+300	BT
2.	1188 N	Kupin – Wólka Majdańska	Zalewo	L		12501	0+00	12+501	MB
3.	1190 N	Mazanki – Piękity – Liksejny	Zalewo	L		2004	0+000	2+004	BR (295 m), GZ (1709 m)
4.	1194 N	Dr. nr 1307 N (Zalewo) – Miłomłyn	Zalewo	Z		13216	0+000	13+216	MB
5.	1196 N	Dobrzyki – Rudna – Międzychód	Zalewo	L		5271	0+000	5+271	BR (517 m), GZ (3280 m), BT (1474 m)
6.	1198 N	Kupin – Janiki Małe	Zalewo	L		6901	0+000	6+901	GZ
7.	1200 N	Gr. woj. (Kołodziejce) – Bałoszyce – Babięty Wlk.	Susz	L	Z	14251	0+000	14+251	MB (10141 m), GZ (4110 m)
8.	1202 N	Gr. woj. (Trumiejki) – Pławty Wlk.	Kisielice	L	Brak określonej klasy w mpzp	1384	0+000	1+384	MB
9.	1204 N	Butowo – Łodygowo	Kisielice	L	Brak określonej klasy w mpzp	3101	0+000	3+101	MB
10.	1205 N	Kreki – Koszajny – Sadławki	Zalewo	L		2178	0+000	2+178	GR (1080 m), BR (482 m), PB (570 m), MB (46 m)
11.	1206 N	Gańdowo – Ząbrowo	Hańcza	L	Z (odr. Ząbrowo-Gańdowo)	4289	0+000	4+289	MB
12.	1207 N	Budwity – Jarnońkowo – dr. woj. nr 519 (Zalewo)	Zalewo	L		3533	0+000	3+533	MB


 POWIATOWE
 IŁAWSKIE
 ul. Andersa 2a
 24-100 IŁAWA
 14 649 70 00 09 49 50 49 50 00
 WWW.WYDZIAŁOZKUNIKACJI
 0496600

13.	1208 N	Ogrodzieniec - Trupel - Laseczno - Szymbark - Gardzieni	Kisielice (8431 m) / Itawa (16262 m)	L	Na terenie Gm. Kisielice - brak określonej klasy w mpz Z (Gm. Itawa, odc. Szymbark - Gardzieni), L (Gm. Itawa, odc. Laseczno - Szymbark) Z (odc. Laseczno - Gulb - Trupel)	24754	0+000	24+754	MB (22662 m) GR(2092 m)
14.	1209 N	Jarnołtowo - Mazanki	Zalewo	L		5459	0+000	5+459	MB(1537 m), GR (3922 m)
15.	1210 N	Segnowy - Stradomno - Wikielec	Itawa	L	Z (Gm. Itawa) G (odc. Stradomno - Wikielec)	6888	0+000	6+888	GR(2378 m), BT (2405 m), MB (2105 m)
16.	1212 N	Tynwałd - Rudzienie - Gierłoż - Turznica	Itawa	L	Z (Gm. Itawa) G (odc. Rudzienie - Gierłoż)	9370	0+000	9+370	MB (7280 m), GR(2090 m)
17.	1214 N	Kałduny - Rożental - Wałdyki	Itawa (7087m) / Lubawa (10944m)	L	G, L (odc. Zielkowo- Wałdyki)	18049	0+000	18+049	MB
18.	1216 N	Złotowo - Pietrzwałd - Ryn	Lubawa	L	L	8353	0+000	8+353	MB
19.	1218 N	Złotowo - Lubstyn - Napromek	Lubawa	L	L	6438	0+000	6+438	GZ (4455 m), MB (1983 m)
20.	1219 N	Bramka - Tarda - Miłomłyn - Samborowo	Itawa	L	G	2072	0+000	2+072	MB
21.	1220 N	Prątnica - Jagodziny	Lubawa	L	L	7415	0+000	7+415	MB (4185 m), ZW (3230 m)
22.	1222 N	Lubawa - Rumienica - dr. nr 1267 N	Lubawa	Z	L	13556	0+000	13+556	MB
23.	1224 N	Rumienica - Lewałd Wlk. - dr. nr 1255 N (Dąbrówno)	Lubawa	L	L	4735	0+000	4+735	MB (3370m), ZW (1365 m)

STANOWISKO PRACOWNIKA
14-200 Itawa, ul. Gen. Wł. Andersa 2a
tel. 89 649 07 00, fax 89 649 66 00

STAROSTWO POWIATOWE
W ILAWIE
4-200 Itawa, ul. Gen. Wł. Andersa 2a
WYDZIAŁ KOMUNIKACJI
tel. 89 649 07 00; fax 89 649 66 00

24.	1226 N	Napromek – Czerlin – Jagodziny	Lubawa	L	L	3668	0+000	3+668	MB (2990 m), ZW (678 m)
25.	1227 N	Dr. kraj. Nr 7 – Jaškowo	Zalewo	L	L	304	0+000	0+304	PB
26.	1231 N	Gierłoż – Zielkowo – Byszwald	Lubawa	L	L	10286	0+000	10+286	MB (1510 m), GZ (1991 m), MB (6785 m)
27.	1240 N	Dziarny – Kałduny	Itawa	L	G	5489	0+000	5+489	MB (2655 m), GR (2834 m)
28.	1254 N	Tuszewo – Świniarc – Truszczyń – Dębień (dr. woj. nr 538)	Lubawa	L	L	1494	0+000	1+494	MB
29.	1267 N	Wierzbiica – Gutowo – Rybno	Lubawa	L	L	2512	0+000	2+512	MB
30.	1269 N	Gr. woj. (Trumieje) – Biskupiczki	Kisielice	L	L	5007	0+000	5+007	MB (1972 m), BR (789 m), MB (2246 m)
31.	1270 N	Radomo-Rakowice-Zajęczkovo Lubawskie-dr. woj. nr 538	Lubawa	L	L	6480	0+000	6+480	MB
32.	1272 N	Rakowice – Lubawa	Lubawa	L	L	4763	0+000	4+763	MB
33.	1275 N	Gr. woj. (Obrzynowo) – Bronowo – Różnowo	Susz	L	L	3163	0+000	3+163	GZ (3033 m), PB (130 m),
34.	1277 N	Gr. woj. (Grodzic) – Jawty Wlk. – Susz	Kisielice (635 m) / Susz (9544 m)	L	L	10147	0+000	10+147	GR (1412 m), MB (3051 m), PB (335 m), GZ (2625 m), MB (2724 m)
	1279 N	Kisielice – Biskupiec	Kisielice	Z	L	7024	0+362	7+386	MB
	1281 N	Bałoszyce – Limża	Susz (865 m) / Kisielice (7951 m)	L	L	8760	0+000	8+760	MB (4770 m), BR (573 m), GR (1450 m), BR (1050), GR (210 m), MB (707 m)

37.	1285 N	Klimy – Kistelice	Kistelice	L		4713	0+000	4+713	MB
38.	1285 N	Sobiewola – Goryń – Krzywka (gr. woj.)	Kistelice	L		9314	0+000	9+314	MB
39.	1287 N	Dr. nr 1279 N – dr. woj. 1285 N	Kistelice	L		4899	0+000	4+899	MB
40.	1289 N	Susz – Krzywiec	Susz	L		5884	0+000	5+884	MB
41.	1294 N	Jędrzychowo – Trupel – dr. nr 1279 N	Kistelice	L		5860	0+000	5+860	MB
42.	1295 N	Kamieniec – Ulnowo	Susz	L		10511	0+000	10+511	MB (2055 m), ZW(1850 m), MB (6606 m)
43.	1297 N	Różanki – Gańdowo – Gułb	Susz (4904 m) / Itawa (9340 m)	L		14339	0+000	14+339	MB (12304 m), BR (50 m), GZ (620 m), MB (1365 m)
44.	1301 N	Gr. woj. (Latkowo) – Bejdy – Zalewo	Zalewo	L		4357	0+000	4+357	MB
45.	1303 N	Półwieś – Witoszewo – Dobrzyki	Zalewo	L		9861	0+000	9+861	MB (4308 m), PB (3000 m), GR (1388 m), BR (1165 m)
46.	1305 N	Dobrzyki – Rucewo – Jerzwałd	Zalewo	L		4831	0+000	4+831	GR (3961 m) PB (120 m), GZ (750 m)
47.	1307 N	Susz – Jerzwałd – Dobrzyki – Zalewo	Susz (11009 m), Itawa (1581 m), Zalewo (11748m)	Z		24338	1+209	25+547	MB
48.	1309 N	Brusiny – Grabowiec – dr. woj. nr 521	Susz	L		10389	0+000	10+389	MB
49.	1311 N	Kamieniec – Bądze – Jerzwałd – dr. woj. nr 521 (Itawa) m,	Susz (6689 m), Zalewo (2915 m), Itawa (20962 m),	L		30677	0+000	30+677	MB (6718 m), BR (2882 m), MB (21077)

50.	1313 N	Itawa - Karaś - dr. nr 1299 N (Wonna)	Itawa	L	L	6607	1+082	7+689	MB
51	1325 N	Janiki Wlk. - Śliwa - Gubiawki	Zalewo	L		14084	0+000	14+084	MB
52.	1327 N	Wola Kamińska - Lipowy Dwór	Itawa	L	Z (Gm. Itawa)	4945	0+000	4+945	MB
53.	1329 N	Boreczno - Itawa.	Zalewo (7939 m), Itawa (16169 m)	Z	L (Gm. Itawa)	24108	0+000	24+108	MB
54.	1331 N	Wielowieś - Mózgowo (Urowo)	Zalewo	L		3990	0+000	3+990	MB (900 m), GZ (3090 m)
55.	1333 N	Itawa - Radomno - Nowe Miasto Lubawskie	Itawa	Z	Z	4554	2+552	7+106	MB
56.	1339 N	Frednowy - Franciszkowo - Małyki - Dziarny (dr. woj. nr 536)	Itawa	L	Z (Gm. Itawa)	20552	0+000	20+552	MB (3636 m), ZW (1180 m), MB (15736 m)
57.	1341 N	Mały Bór - Rodzone	Itawa	D	Z	1894	0+000	1+894	MB
58.	1343 N	Losy - Lubawa	Lubawa	D	L	226	0+000	0+226	MB
59.	1345 N	Lubawa - Morze - gr. pow. nowomiejskiego	Lubawa	L	L	3753	1+920	5+673	MB
60.	1355 N	Złotowo - Prątnica	Lubawa	L	L	5000	0+000	5+000	MB
61.	1910 N	Susz - Kiselice	Susz (7079 m), Kiselice (5091 m)	Z	Z	12168	1+881	14+049	MB
						SUMA	488 969	m	

STAROSTWO POWIATOWE
W IL. WIE
14-200 Itawa, ul. Gen. Wł. Andersa 2a
WYDZIAŁ KOMUNIKACJI
tel. 89 6490700; fax 89 6496600

STAROSTWO POWIATOWE W IL. WIE
14-200 Itawa, ul. Gen. Wł. Andersa 2a
WYDZIAŁ KOMUNIKACJI
tel. 89 649 07 00, fax 89 649 66 00

DROGI MIEJSKIE (ULICE POWIATOWE)

Numer drogi	Nazwa drogi	Nazwa ulicy	Klasa [wg PZD]	Klasa drogi [MPZT lub SUIKZP]	Długość drogi	Km pocz.	Km końc.	Nawierzchnia
IAWA								
1.	1313 N Iława - Karas - dr. nr 1299 N (Wonna)	Biskupska	Z	G	1082	0+000	1+082	MB
2.	1329 N Boreczno - Iława	Dąbrowskiego Zalewska	Z	Z	1075	25+074	26+149	MB
3.	1333 N Iława - Radomno - Nowe Miasto Lubawskie	Wojska Polskiego (od skrzyż. z DW 536 przez 2 ronda do gr adm. Miasta - bez odcinka od ul. Oгородowej do wjazdu do ciepłowni)	Z	Z/D/L	2552	0+000	2+552	MB
4.	1327 N Wola Kamińska - Lipowy Dwór	Lipowy Dwór	L	Z	1217	4+945	6+162	MB
5.	2804 N -	Andersa	L	G/D/Z	728	0+000	0+728	MB
6.	2809 N -	M. C. Skłodowskiej	L	G/Z	793	0+000	0+793	MB
7.	2812 N -	Wiejska	G	G/Z/L	1017	0+000	1+017	MB
8.	2813 N -	Kwidzińska	Z	L/G	378	0+000	0+378	MB
KISIELICE								
1.	1283 N Klimy - Kisielice	Komoniewskiego	L	L	797	4+713	5+510	MB
2.	1910 N Susz - Kisielice	Sienkiewicza Mieczysława	L Z	Z Z	473 725	5+510 14+049	5+983 14+774	MB MB
3.	1279 N Kisielice - Biskupiec	Mickiewicza	Z	L	362	0+000	0+362	MB

STAROSTWO POWIATOWE
W IŁAWIE
 ul. Gen. Wł. Andersa 2a
WYDZIAŁ KOMUNIKACJI
 tel. 89 6490700; fax 89 6496600

SUSZ									
1.	1910 N	Susz - Kisielice	Piastowska Koszarowa	Z	Z	1881	0+000	1+881	MB
2.	1277 N	Gr. woj. (Grodziec) - Jawty Wlk. - Susz	(od gr. adm. Susz przez nowy łącznik przy torach do ronda na ul. Piastowskiej)	L	Z	1389	10+147	11+536	MB
3.	1307 N	Susz - Jerzwałd - Dobrzyki - Zalewo	Leśna	Z	Z	1209	0+000	1+209	MB
4.	2829 N	-	Piaskowa	L	Z	1035	0+000	1+035	MB
5.	2830 N	-	Prabucka (od ul. Kajki do ul. Stowiańskiej)	L	Z	148	0+000	0+148	MB
6.	2821 N	-	Stowiańska	L	Z	131	0+000	0+131	MB
7.	2872 N	-	Warمیńska	Z	Z	317	0+000	0+317	MB
ZALEWO									
1.	1301 N	Gr. woj. (Latkowo) - Bajdy - Zalewo	Elbląska	L		1183	4+357	5+540	MB
2.	1307 N	Susz - Jerzwałd - Dobrzyki - Zalewo	Kilińskiego	Z		479	25+547	26+026	MB
3.	2843 N	-	1-go Maja	D		518	0+000	0+518	GR (226 m), MB (292 m)
4.	2844 N	-	Kwiatowa	D		360	0+000	0+360	MB
5.	2845 N	-	Mickiewicza	L		391	0+000	0+391	MB
6.	2846 N	-	Ogrodowa	L		501	0+000	0+501	MB
7.	2847 N	-	Osiedle Wileńskie	Z		764	0+000	0+764	MB (434m), GR (330m)
8.	2848 N	-	Sienkiewicza	Z		946	0+000	0+946	MB

POWIATOWE
 W ZALEWIE
 ul. Andersa 2a
 14-200
 14 200 89 64 96 00

		Targowa (tylko fragment ulicy)	L		246	0+000	0+246	MB	
9	2849 N	-	L		246	0+000	0+246	MB	
10	2850 N	-	L		519	0+000	0+519	MB	
11	2851 N	Częstochowska	Z		371	0+000	0+371	BR (120 m), MB (153 m), KP (84 m), MB (14 m)	
LUBAWA									
1.	1343 N	Losy - Lubawa	D	Z/L	2551	0+226	2+777	MB	
2.	1272 N	Rakowice - Lubawa	L	L	1515	4+763	6+278	MB	
3.	1345 N	Lubawa-Mortęgi-gr.pow. nowomiejskiego	L	L	1920	0+000	1+920	MB	
4.	2862 N	-	L	L	1638	0+000	1+638	MB (460 m), ZW (1028 m), MB (150 m)	
SUMA					32 177			m	

RAZEM DROGI ZAMIEJSKIE I MIEJSKIE

521 146 m

STAROSTWO POWIATOWE
W IŁAWIE
 14-200 Iława, ul. Gen. Wł. Andersa 2a
WYDZIAŁ KOMUNIKACJI
 tel. 89 6490700; fax 89 6496600