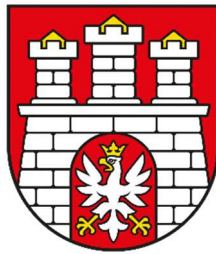


Program Funkcjonalno - Użytkowy

Przebudowa dróg na terenie Gminy Miasto
Zgierz - ul. 1 Maja



Kody przedmiotu zamówienia według CPV:

45.00.00.00-7	Roboty budowlane
45.23.31.20-6	Roboty w zakresie budowy dróg
45.23.00.00-8	Roboty budowlane w zakresie budowy rurociągów, linii komunikacyjnych i elektroenergetycznych, autostrad, dróg, lotnisk i kolei; wyrównywanie terenu
45.23.32.22-1	Roboty budowlane w zakresie układania chodników i asfaltowania
71.32.00.00-7	Usługi inżynierskie w zakresie projektowania
Zamawiający:	Gmina Miasto Zgierz, Pl. Jana Pawła II 16, 95-100 Zgierz
Adres inwestycji:	ul. 1 Maja w Zgierzu
	działki o numerach: 48/3, 159/11, 29/11, 55/3, 55/4, 55/5 w obrębie 129
	działki o numerach 97/12, 97/3, w obrębie 128

Opracowanie zgodne z art. 31 ustawy Prawo zamówień publicznych z dnia 11 września 2019 r. Dz.U.2023.1605 t.j. z dnia 2023.08.14 ; i zgodnie z Rozporządzeniem Ministra Infrastruktury z dnia 20 grudnia 2021r. w sprawie szczegółowego zakresu i formy dokumentacji projektowej, specyfikacji technicznych wykonania i odbioru robót budowlanych oraz programu funkcjonalno-użytkowego Dz. U. Nr 2021.2454.

Spis treści

I. CZĘŚĆ OPISOWA.....	4
1.1 Opis stanu istniejącego.....	4
1.2 Opis ogólny przedmiotu zamówienia	5
1.2.1 Charakterystyczne parametry określające zakres robót budowlanych	8
1.2.1.1 Opracowanie dokumentacji projektowej.....	8
1.2.1.2 Przygotowanie terenu budowy	8
1.2.1.3 Wykonanie nawierzchni i urządzeń drogi ul. 1 Maja od ul. Długiej do ul. Dąbrowskiego	9
1.2.1.4 Odtworzenie nawierzchni wokół terenu budowy	12
1.2.2 Aktualne uwarunkowania wykonania przedmiotu zamówienia	12
1.2.3 Ogólne właściwości funkcjonalno – użytkowe	12
1.2.4 Wymagania w zakresie dostępności dla osób niepełnosprawnych oraz projektowania z przeznaczeniem dla wszystkich użytkowników.....	13
1.2.5 Ogólne wymagania Zamawiającego	13
1.3 Opis wymagań Zamawiającego w stosunku do przedmiotu zamówienia.....	14
1.3.1 Wymagania w stosunku do zakresu i formy projektu	14
1.3.2 Wymagania w stosunku do realizacji zadania	16
1.3.2.1 Zgodność robót z dokumentacją projektową.....	16
1.3.2.2 Zabezpieczenie terenu budowy.....	17
1.3.2.3 Ochrona środowiska w czasie wykonywania robót.....	17
1.3.2.4 Ochrona własności publicznej i prywatnej	17
1.3.2.5 Bezpieczeństwo i higiena pracy.....	18
1.3.2.6 Ochrona i utrzymanie robót	19
1.3.2.7 Materiały	19
1.3.2.8 Materiały nieodpowiadające wymaganiom	19
1.3.2.9 Przechowanie i składowanie materiałów	19
1.3.2.10 Sprzęt.....	20
1.3.2.11 Transport	20

1.3.2.12	Wykonanie robót.....	21
1.3.2.13	Kontrola jakości robót	21
1.3.2.14	Odbiór robót.....	21
1.3.2.15	Odbiór robót zanikających i ulegających zakryciu	22
1.3.2.16	Odbiór końcowy robót	22
1.3.2.17	Odbiór ostateczny	23
2	CZĘŚĆ INFORMACYJNA.....	24
2.1	Przepisy prawne i normy związane z projektowaniem i wykonaniem zamierzenia	24
2.2	Błędy i opuszczenia.....	25
3	ZAŁĄCZNIKI	26
3.1	Mapa poglądowa – załącznik nr 1a OPZ.....	26
3.2	Mapa poglądowa – załącznik nr 1b OPZ.....	26

I. CZĘŚĆ OPISOWA

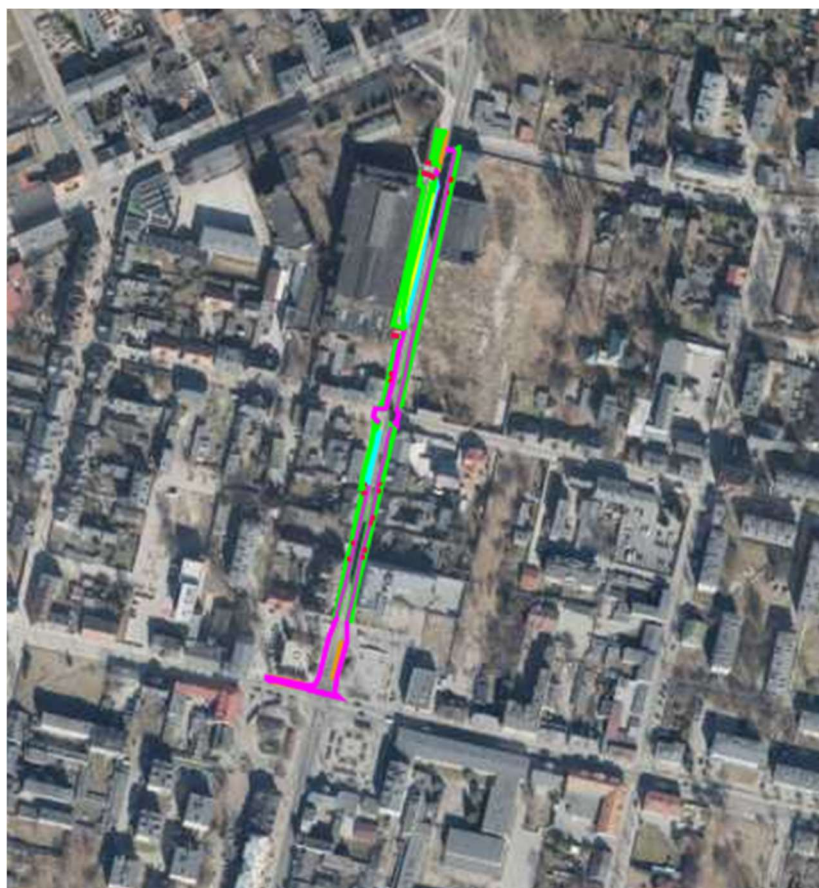
1.1 Opis stanu istniejącego

Obszar przeznaczony pod inwestycję obejmuje pas drogowy 1 Maja w Zgierzu, a także fragment pasów drogowych w obrębie Pl. Kilińskiego w Zgierzu.

Na odcinku drogi objętej zakresem opracowania ulica aktualnie posiada zdegradowaną i wyeksploatowaną nawierzchnię bitumiczną utrudniającą sprawną i bezpieczną komunikację. Chodnik jest w złym stanie technicznym z występującymi nierównościami, w przeważającej części ciągi piesze są w złym stanie technicznym - spękane płyty chodnikowe, odkształcenia podłoża. Krawężniki są spękane i kruszą się stanowiąc zagrożenie dla pojazdów i pieszych. W pasie drogowym zlokalizowane są sieci uzbrojenia podziemnego, a także zlokalizowane są drzewa. W jezdni ul. 1 Maja i pl. Kilińskiego zlokalizowana jest kanalizacja wraz z wpustami deszczowymi. Przy skrzyżowaniu ulic 1Maja i Dubois w miejscu planowanej zatoki autobusowej będzie konieczność przemieszczenia słupa energetycznego. Nawierzchnia zatoki autobusowej na pl. Kilińskiego od strony ul. Długiej jest w złym stanie technicznym, pojawiły się spore koleiny. Druga zatoka autobusowa na pl. Kilińskiego od strony 1 Maja jest również w złym stanie technicznym, zbudowana została z kostki betonowej i uległa znaczącej degradacji. Inwestycja zlokalizowana jest w obrębie wpisanego do rejestru zabytków Układu urbanistycznego Nowego Rynku ob. pl. Kilińskiego- nr rej. A/998/225, decyzją z dnia 30.12.1967 r., układ urbanistyczny ul. Długiej- nr rej. A/999/225, decyzją z dnia 30.12.1967r., układ urbanistyczny ul. 1 Maja- rej. A/1000/226., decyzją z dnia 30.12.1967r.

Zamawiający dysponuje mapą poglądową przebudowy przedmiotowej ulicy.

Lokalizacja:



Źródło: <https://mapy.geoportal.gov.pl>

1.2 Opis ogólny przedmiotu zamówienia

Przedmiotem zamówienia jest zadanie polegające na wykonaniu dokumentacji projektowej oraz przebudowie i remoncie odcinka drogi gminnej: odcinek o długości ok. 368 m – ul. 1 Maja (220072E) od ul. Dubois do ul. Długiej, a także remoncie chodników od ul. Dubois do placu Kilińskiego (120889E). Ulica 1-go Maja zaliczona jest do kategorii publicznych dróg gminnych.

W powyższy zakres wchodzi również usunięcie ewentualnych kolizji i wykonaniem docelowej – stałej organizacji ruchu z wykonaniem bezpiecznych przejść dla pieszych z uwzględnieniem oznaczeń dla osób niewidomych i niedowidzących oraz ułatwieniami dla osób z niepełnosprawnością ruchową. W śladzie istniejących miejsc parkingowych (między ul. Dubois a ul. Rembowskiego przy zakładzie „Mag Rys”, oraz przy

1 Maja 24) należy wykonać nowe miejsca parkingowe wykonane również z nawierzchni bitumicznej. Zakłada się wybudowanie zatoki dla autobusów w miejscu obecnego pasa zieleni i drzew naprzeciwko wjazdu w ul. Dubois.

W ul. 1 Maja zakłada się zachowanie istniejącego drzewostanu na wysokości istniejącego pasa postojowego, z zabezpieczeniem przestrzeni życiowej tych drzew opaską betonową z kostki.

Program funkcjonalno-użytkowy pozwoli określić wszystkie wymagania dotyczące dokumentacji projektowej, a także przebudowy dróg w systemie "zaprojektuj-wybuduj".

Rzędne chodników należy dostosować do istniejących systemów korzeniowych drzew zlokalizowanych w pasie drogowym zapewniając tym samym ich ochronę.

Zamówienie obejmuje także obiekty małej architektury, wyszczególnione w dalszej części dokumentu.

Zamówienie obejmuje część projektową:

- sporządzenie projektu budowlanego branży drogowej w zakresie przykanalików, wpustów deszczowych, odwodnienia jezdni, a także w przypadku takiej potrzeby opracowań branżowych dotyczących usunięcia kolizji, czy wykonania kanału technologicznego lub uzyskania odstępstwa na jego wykonanie z kompletem uzgodnień, opracowany w zakresie zgodnym z art. 34 ust. 3 ustawy Prawo budowlane oraz szczegółowości zgodnej z rozporządzeniem Ministra Infrastruktury w sprawie zakresu i formy dokumentacji projektowej oraz rozporządzeniem w sprawie szczegółowego zakresu i formy projektu budowlanego,
- uzyskanie decyzji o pozwoleniu na budowę lub zgłoszenia robót,
- uzyskanie decyzji na wycinkę drzew (w przypadku takiej konieczności),
- sporządzanie specyfikacji technicznych wykonania i odbioru robót dla wyżej wymienionych branż,
- sporządzanie przedmiarów robót dla wyżej wymienionych branż,

- opracowanie informacji dotyczącej bezpieczeństwa i ochrony zdrowia,
- sporządzanie projektu stałej organizacji ruchu i tymczasowej organizacji na czas wykonywania robót z kompletem wymaganych uzgodnień.

W zakres zadania wchodzi:

- przebudowa, budowa, remont konstrukcji nawierzchni jezdni,
- przebudowa, budowa, remont chodników,
- wykonanie oznakowania pionowego i poziomego z uwzględnieniem rozwiązań dla osób niepełnosprawnych,
- wycinka drzew,
- budowa zatoki autobusowej i wymiana wiaty (1 Maja),
- przebudowa, budowa, remont nawierzchni zatok autobusowych na Placu Kilińskiego,
- przebudowa urządzeń naziemnych i podziemnych stanowiących kolizje.

Parametry charakterystyczne:

ul. 1 Maja odcinku od ul. Długiej do ul. Dąbrowskiego

- Nakładka asfaltowa – długość ok. 368 m, szerokość jezdni – 7,0m, 2 pasy ruchu,
- 3 Zatoki autobusowe o powierzchni (łącznie) ok. 158 m²,
- Miejsca parkingowe (wymiana nakładki asfaltowej) w śladzie istniejących miejsc:
 - Przy zakładzie Mag Rys: długość 98m, szerokość 1,6m,
 - Przy 1Maja 24 :długość 30m, szerokość 1,6m,
- chodnik o szerokości 1.5 m – 3,9 m wraz z podbudową – łączna długość ok. 630 m. Rzędne chodników należy dostosować do istniejących systemów korzeniowych drzew zlokalizowanych w pasie drogowym zapewniając tym samym ich ochronę,
- zjazdy indywidualne z kostki betonowej, obramowane obrzeżem w chodniku,
- roboty rozbiórkowe istniejącej nawierzchni,

- przebudowa lub regulacja wpustów deszczowych z dostosowaniem do przebudowywanej jezdni,
- wymiana wiaty przystankowej,
- Zabezpieczenie przestrzeni życiowej drzew

1.2.1 Charakterystyczne parametry określające zakres robót budowlanych

1.2.1.1 Opracowanie dokumentacji projektowej

Opracowanie dokumentacji projektowej w zakresie koniecznym do wykonania robót budowlanych, tj. uzyskanie mapy do celów projektowych oraz wszystkich wymaganych opinii, uzgodnień, zatwierdzeń i pozwoleń, w tym zgłoszenia robót budowlanych lub pozwolenia na budowę, 4 egz. pełnej dokumentacji w formie papierowej, 2 egz. w wersji elektronicznej w formacie dwg, pdf, doc, ath.

Wszystkie elementy przekroju poprzecznego muszą spełniać wymagania dotyczące bezpieczeństwa ruchu, nośności i stateczności konstrukcji, odpowiednich warunków użytkowych zgodnych z przeznaczeniem drogi publicznej, niezbędnych warunków korzystania z drogi publicznej przez osoby niepełnosprawne, a w szczególności niewidome i niedowidzące oraz na wózkach inwalidzkich.

1.2.1.2 Przygotowanie terenu budowy

Zakres obejmuje:

- a) wykonanie robót rozbiórkowych w niezbędnym zakresie, w tym: nawierzchni i podbudowy chodników, zjazdów, krawężników, obrzeży, nawierzchni i podbudowy zatok autobusowych,
- b) frezowanie nawierzchni asfaltowej,

- c) regulację pionową studzienek kanalizacji sanitarnej i deszczowej, telekomunikacyjnych, gazowych oraz skrzynek do zasuw wodociągowych wraz z wymianą włazów studzienek w przypadku takiej konieczności.

1.2.1.3 Wykonanie nawierzchni i urządzeń drogi ul. 1 Maja od ul. Długiej do ul. Dąbrowskiego

Nakładka asfaltowa:

- warstwa ścieralna, mastyks grysowy SMA 11 lub mieszanka AC 11 S oparta na asfalcie modyfikowanym – gr. 5 cm,

Zatoki autobusowe

- warstwa ścieralna z kostki granitowej 8/10 – 10 cm
- podsypka cementowo-piaskowa 1:4 – 5 cm
- warstwa podbudowy zasadniczej z betonu cementowego C16/20 – 20 cm
- warstwa podbudowy pomocniczej z mieszanki związanej cementem C5/6 – 20 cm

Krawężniki:

Betonowe 15x30x100 cm na ławie betonowej z oporem. Na łukach należy stosować krawężniki łukowe.

Obrzeża:

Betonowe 8x30x100 cm na ławie betonowej z oporem.

Konstrukcja zjazdów o nawierzchni brukowej:

- warstwa ścieralna z kostki betonowej czerwonej, gr. 8 cm,
- podsypka piaskowo – cementowa, gr. ok. 4 cm,
- kruszywo łamane 0/31,5 mm, gr. 15 cm,

- wzmocnienie istniejącego podłoża mieszanką związaną cementem C1,5/2 gr. 15cm gr. 15 cm

Konstrukcja chodników:

- warstwa ścieralna z kostki betonowej szarej gr. 8 cm,
- podsypka piaskowo – cementowa, gr. ok. 4 cm,
- kruszywo łamane 0/31,5 mm, gr. 10 cm,
- wzmocnienie istniejącego podłoża mieszanką związaną cementem C1,5/2 gr. 15cm gr. 10 cm.

Odwodnienie:

Odwodnienie drogi rozwiązane poprzez spływ wód opadowych po powierzchni jezdni i chodników prowadzone przy krawężnikach w stronę wpustów deszczowych.

Wpusty deszczowe należy wyregulować lub wymienić w razie potrzeby wraz z osadnikami piasku średnicy 500mm oraz przykanaliki.

Układ wysokościowy projektowanych wpustów deszczowych należy nawiązać do rzędnych projektowanej niwelety ulicy.

Oznakowanie i wyposażenie:

- wykonanie oznakowania pionowego,
- wykonanie oznakowania poziomego,
- przy projektowaniu chodników w obrębie przejść dla pieszych należy uwzględnić rozwiązania umożliwiające osobom niewidomym i niedowidzącym wyczucie kierunku poruszania się do celu za pomocą rodzaju/struktury nawierzchni, poprzez zastosowanie systemów TGSI tj. pasów prowadzących – ciąg o szerokości 30–50 cm, zbudowany z elementów z podłużnymi wypukłościami, ułożony powyżej lub w poziomie

chodnika oraz pól uwagi – kwadratowych pól o boku min. 30 cm, będących powierzchnią, na której umieszczono elementy punktowo wypukłe w układzie prostym lub skośnym. Elementy wypukłe powinny mieć formę ściętego stożka lub ściętej sfery kuli wysokości 5–8 mm i średnicy podstawy 30–40 mm. Pola uwagi powinny być szersze niż pas prowadzący,

- wyposażenie ulicy w kosze uliczne na śmieci (kształt prostopadłościanu, obudowa z betonu piaskowanego – kolor naturalny szary, daszek ze stali lakierowanej na kolor RAL 7024, pojemnik na śmieci z popielniczką wykonany ze stali ocynkowanej, wymiary: wysokość ok. 80 cm, szerokość ok. 40 cm, długość ok. 40 cm) – 4 szt., - 2 w miejscu obecnie istniejących koszy, + dostawienie 2 szt.

- Postawienie 6 zestawów koszy do segregacji odpadów. 1 zestaw koszy składa się z 4 pojemników do segregacji. Kosze muszą posiadać trwały napis na górnej części daszku odpowiednio:

- „ZMIESZANE” – napis w kolorze czerwonym,
- „PLASTIK” - napis w kolorze żółtym,
- „PAPIER” - napis w kolorze niebieskim,
- „SZKŁO” - napis w kolorze zielonym.

Pojedynczy kosz powinien mieć pojemność 68 - 72l, kształt prostopadłościanu, obudowę z betonu piaskowanego – kolor naturalny szary, prostokątny daszek ze stali lakierowanej na kolor RAL 7024 z napisem wskazanym w punkcie 1, wymiary: wysokość całkowita 95-100 cm, szerokość 43-47 cm, długość 45-49 cm, wyposażone we wkład wewnętrzny - pojemnik wykonany ze stali ocynkowanej o pojemności 68-72 l, wagę minimum 175 kg

- wymiana wiaty przystankowej - konstrukcja wiaty wykonana z profili stalowych, malowana na kolor niebieski, pokrycie dachu wiaty z poliwęglanu komorowego przyciemnianego o grubości min. 4 mm,

przeszklenie wiaty stanowi szyba hartowana o gr. min. 5mm, tablica, wiatka wyposażona w ramkę na rozkład jazdy oraz gablotę informacyjną, ławkę,

- Wykonanie i montaż tablic informacyjnych projektowych wskazujących na współfinansowanie zadania ze środków Rządowego Funduszu Polski Ład: Programu Inwestycji Strategicznych, zgodnie z obowiązującym wzorem – 2 szt.

Bazowy kolor elementów małej architektury – RAL 7024

1.2.1.4 Odtworzenie nawierzchni wokół terenu budowy

Wykonawca odtworzy i naprawi nawierzchnie wokół terenu budowy, jeżeli w trakcie realizacji inwestycji uszkodzi infrastrukturę znajdującą się poza obszarem robót.

1.2.2 Aktualne uwarunkowania wykonania przedmiotu zamówienia

Wykonawca podejmujący się realizacji przedmiotu zamówienia zobowiązany będzie do wykonania zamówienia zgodnie z postanowieniami: Ustawy z dnia 7 lipca 1994 r. Prawo budowlane, warunkami technicznymi, warunkami wykonania i odbioru robót, warunkami wykonania zamówienia, oraz innymi obowiązującymi przepisami i normami.

1.2.3 Ogólne właściwości funkcjonalno – użytkowe

Poprawi się dostępność drogi dla pojazdów, co jest konieczne ze względu na obecność firm prowadzących działalność bezpośrednio w obrębie inwestycji, jak i na dostępność spójnego połączenia pomiędzy drogami różnych kategorii. Znacząco poprawi się dojazd mieszkańców dzielnicy do obiektów użyteczności publicznej funkcjonujących w granicach miasta. Zwiększy się bezpieczeństwo niechronionych uczestników ruchu.

1.2.4 Wymagania w zakresie dostępności dla osób niepełnosprawnych oraz projektowania z przeznaczeniem dla wszystkich użytkowników

Przestrzeń wspólna, a w szczególności ulice i ich skrzyżowania, zapewniają dostępność i bezpieczeństwo korzystania przez osoby z różnymi rodzajami niepełnosprawności. Problemy dotyczą głównie osób mających trudności z poruszaniem się, w tym poruszających się na wózkach, niedowidzących i niewidomych. Ulice i skrzyżowania winny spełniać przynajmniej poniższe wymagania:

- Przejścia dla pieszych pozbawione są przeszkód w rodzaju słupków, koszy na śmieci, donic. Takie przeszkody na przejściach ograniczają możliwość przejeżdżania osobom na wózkach, a dla osób niewidomych mogą stanowić zagrożenie.
- Przejścia dla pieszych oznaczone są kontrastem i fakturą.
- Przejścia dla pieszych mają obniżenie pozwalające na łatwe wjechanie i zjechanie osobie na wózku.
- Znaki drogowe i inne elementy wystające umieszczone są na wysokości przynajmniej 230 cm, dzięki czemu osoby z niepełnosprawnością wzroku nie będą w nie uderzać.
- Chodnik jest pozbawiony przeszkód, na przykład słupków, donic, skrzynek itp. Przejście po chodniku jest proste i ma szerokość przynajmniej 120 cm.
- Wjazdy do bram przecinające chodniki budowane są w sposób, aby nie powodowały progu pomiędzy nawierzchnią chodnika i zjazdu.

1.2.5 Ogólne wymagania Zamawiającego

Realizacja poszczególnych zakresów robót zostanie zlecona wykonawcom posiadającym odpowiednie doświadczenia w realizacji podobnych zadań. Wybór wykonawców odbędzie się zgodnie z ustawą z

dnia 11 września 2019 r. Prawo zamówień publicznych (Dz.U. z 2023 r. poz. 1605, t.j. z dnia 14.07.2023 r.).

Realizacja zadania odbywać się będzie w systemie „zaprojektuj i wybuduj”.

Zamawiający wymaga:

- a) opracowania dokumentacji projektowej w zakresie niezbędnym do realizacji zamówienia,
- b) wykonania wszystkich elementów zamówienia,
- c) usunięcia kolizji z uzbrojeniem podziemnym i naziemnym w przypadku takiej konieczności, (np. sieć gazowa, elektroenergetyczna, teletechniczna, wodno-kanalizacyjna),
- d) obsługi geodezyjnej inwestycji,
sporządzenia operatu kołaudacyjnego z kompletem wymaganych dokumentów, w tym geodezyjnej inwentaryzacji powykonawczej

1.3 Opis wymagań Zamawiającego w stosunku do przedmiotu zamówienia

1.3.1 Wymagania w stosunku do zakresu i formy projektu

- a) Na etapie opracowania dokumentacji projektowej Wykonawca przeprowadzi robocze konsultacje z Zamawiającym w celu akceptacji proponowanych przez Wykonawcę rozwiązań technicznych;
- b) Niezbędne jest uzyskanie akceptacji Zamawiającego co do formy i treści dokumentacji przed ubieganiem się o uzyskanie zgłoszenia robót lub pozwolenia na budowę;
- c) Przedkładanie Zamawiającemu na bieżąco kserokopii wszelkich wystąpień, uzgodnień i oryginałów uzyskanych decyzji i uzgodnień;
- d) Wykonawca ponosi odpowiedzialność z tytułu zbyt późnego przekazania Zamawiającemu materiałów, opinii i uzgodnień, skutkujących nieterminowością realizacji przedmiotu zamówienia;

- e) Konieczne jest uzupełnienie i poprawienie dokumentacji według zaleceń jednostek uzgadniających;
- f) Przed przystąpieniem do robót Wykonawca uzgodni projekt tymczasowej organizacji ruchu na czas robót;
- g) Dokumentacja powinna być wykonana w języku polskim, zgodnie z obowiązującymi przepisami, ze sztuką budowlaną oraz powinna być opatrzona klauzulą o kompletności i przydatności z punktu widzenia celu, któremu ma służyć;
- h) Dokumentacja powinna być podpisana przez uprawnionego projektanta uczestniczącego w realizacji zamówienia;
- i) W zakresie dokumentacji wykonawczej należy ująć wszystkie roboty niezbędne do wykonawstwa robót i obliczenia oraz inne szczegółowe dane pozwalające na sprawdzenie poprawności jej wykonania. Dokumentację należy opracować w sposób czytelny, opisy pismem maszynowym (nie dopuszcza się opisów ręcznych);
- j) Informacje zawarte w dokumentacji w zakresie technologii wykonania robót, doboru materiałów i urządzeń powinny określać przedmiot zamówienia w sposób zgodny z art. 29 i 30 ustawy z dnia 11 września 2019 r. Prawo zamówień publicznych (Dz.U. z 2023 r. poz. 1605, t.j. z dnia 14 lipca 2023 r.);
- k) Użyte w dokumentacji nazwy własne określają jedynie minimalne oczekiwane parametry i wygląd urządzeń oraz materiałów;
- l) Zamawiający otrzyma 4 egz. pełnej dokumentacji w formie drukowanej oraz 2 egz. w wersji elektronicznej w formacie dwg i pdf, doc, ath;
- m) Zamawiający otrzyma potwierdzenie wykonania zgłoszenia jeśli takie będzie wymagane lub oryginał prawomocnej decyzji pozwolenia na budowę;
- n) Po przekazaniu dokumentacji przez Wykonawcę Zamawiający w ciągu 7 dni roboczych sprawdzi kompletność i zakres opracowania

dokumentacji. W przypadku stwierdzenia wad lub braków w dokumentacji Wykonawca zobowiązany jest do ich usunięcia w terminie do 7 dni roboczych. Poprawioną i uzupełnioną dokumentację Zamawiający sprawdzi w terminie do 7 dni roboczych. Procedura poprawiania bądź uzupełniania dokumentacji może być ponawiana. Po przyjęciu bezusterkowego projektu podpisany zostanie protokół odbiorczy dokumentacji projektowej.

1.3.2 Wymagania w stosunku do realizacji zadania

Wszystkie stosowne materiały muszą posiadać wymagane atesty, aprobaty techniczne oraz muszą być zastosowane zgodnie z ich kartami technicznymi podanymi przez producentów, zgodnie z ustawą z dnia 16 kwietnia 2004 r. o wyrobach budowlanych Dz.U.2021.1213 t.j. z dnia 2021.07.05.

1.3.2.1 Zgodność robót z dokumentacją projektową

Wszystkie wykonane roboty i dostarczone materiały będą zgodne z dokumentacją projektową oraz obowiązującymi przepisami.

Dane określone w dokumentacji projektowej będą uważane za wartości docelowe, od których dopuszczalne są odchylenia w ramach określonego przedziału tolerancji.

Przy wykonywaniu robót należy uwzględnić instrukcje producenta materiałów oraz przepisy obowiązujące i związane, w tym również te które uległy zmianie bądź aktualizacji.

W przypadku istnienia norm, certyfikatów, aprobat technicznych, świadectw dopuszczenia niewyszczególnionych w dokumentacji a obowiązujących, Wykonawca ma również obowiązek stosowania się do ich treści i postanowień.

1.3.2.2 Zabezpieczenie terenu budowy

Wykonawca jest zobowiązany do zabezpieczenia terenu budowy w okresie trwania realizacji zadania, aż do zakończenia i odbioru końcowego robót.

Wykonawca dostarczy, zainstaluje i będzie utrzymywać tymczasowe urządzenia zabezpieczające, w tym: ogrodzenia, poręcze, oświetlenie, sygnały i znaki ostrzegawcze oraz wszystkie inne środki niezbędne do ochrony robót, bezpieczeństwa pracowników i osób postronnych.

Fakt przystąpienia do robót w przypadku takiej konieczności Wykonawca obwieści publicznie przed ich rozpoczęciem przez umieszczenie tablic informacyjnych. Tablice informacyjne będą utrzymywane przez Wykonawcę w dobrym stanie przez cały okres realizacji robót.

Koszt zabezpieczenia terenu budowy nie podlega odrębnej zapłacie i przyjmuje się, że jest włączony w cenę kontraktową.

1.3.2.3 Ochrona środowiska w czasie wykonywania robót

W okresie trwania budowy Wykonawca będzie podejmować wszelkie kroki mające na celu stosowanie się do przepisów i norm dotyczących ochrony środowiska na terenie i wokół terenu budowy oraz będzie unikać uszkodzeń lub uciążliwości dla osób lub dóbr publicznych i innych, a wynikających z nadmiernego hałasu, wibracji, zanieczyszczenia lub innych przyczyn powstałych w następstwie jego sposobu działania.

1.3.2.4 Ochrona własności publicznej i prywatnej

Wykonawca odpowiada za ochronę instalacji na powierzchni ziemi i za urządzenia podziemne, takie jak rurociągi, kable itp. oraz uzyska od gestorów tych urządzeń potwierdzenie informacji o ich lokalizacji. Wykonawca zapewni właściwe oznaczenie i

zabezpieczenie przed uszkodzeniem tych instalacji i urządzeń w czasie trwania budowy.

Wykonawca będzie odpowiadać za wszelkie spowodowane przez jego działania uszkodzenia instalacji na powierzchni ziemi i urządzeń podziemnych wykazanych w dokumentach dostarczonych mu przez Zamawiającego.

Jeżeli teren budowy przylega do terenów z zabudową mieszkaniową, Wykonawca będzie realizować roboty w sposób powodujący minimalne niedogodności dla mieszkańców. Wykonawca odpowiada za wszelkie uszkodzenia zabudowy mieszkaniowej w sąsiedztwie budowy, spowodowane jego działalnością.

1.3.2.5 Bezpieczeństwo i higiena pracy

Podczas realizacji robót Wykonawca będzie przestrzegać przepisów dotyczących bezpieczeństwa i higieny pracy.

W szczególności Wykonawca ma obowiązek zadbać, aby personel nie wykonywał prac w warunkach niebezpiecznych, szkodliwych dla zdrowia oraz nie spełniających odpowiednich wymagań sanitarnych.

Wykonawca zapewni i będzie utrzymywał wszelkie urządzenia zabezpieczające, socjalne oraz sprzęt i odpowiednią odzież dla ochrony życia i zdrowia osób zatrudnionych na budowie oraz dla zapewnienia bezpieczeństwa publicznego.

Uznaje się, że wszelkie koszty związane z wypełnieniem wymagań określonych powyżej nie podlegają odrębnej zapłacie i są uwzględnione w cenie kontraktowej.

Wykonawca odpowiedzialny jest za przygotowanie planu bezpieczeństwa i ochrony zdrowia na podstawie Rozporządzenia Ministra infrastruktury z dnia 23 czerwca 2003 r. w sprawie

informacji dotyczącej bezpieczeństwa i ochrony zdrowia; Dz. U. Nr 120, poz. 1126.

1.3.2.6 Ochrona i utrzymanie robót

Wykonawca będzie odpowiadał za ochronę robót i za wszelkie materiały i urządzenia używane do robót od daty rozpoczęcia do daty zgłoszenia zakończenia robót przez Kierownika budowy.

Wykonawca będzie utrzymywać roboty do czasu odbioru końcowego. Utrzymanie powinno być prowadzone w taki sposób, aby budowla drogowa lub jej elementy były w zadawalającym stanie przez cały czas, do momentu odbioru końcowego.

1.3.2.7 Materiały

Wszystkie materiały stosowane w trakcie wykonywania robót budowlanych mają spełniać wymagania obowiązujących przepisów, a wykonawca musi posiadać dokumenty potwierdzające, że zostały one wprowadzone do obrotu zgodnie z regulacjami Ustawy z dnia 16 kwietnia 2004 r. o wyrobach budowlanych; Dz.U.2021.1213 t.j. z dnia 2021.07.05 i posiadają wymagane parametry.

1.3.2.8 Materiały nieodpowiadające wymaganiom

Materiały nieodpowiadające wymaganiom zostaną przez Wykonawcę wywiezione z terenu budowy. Każdy rodzaj robót, w którym znajdują się niezbadane i nie zaakceptowane materiały, Wykonawca wykonuje na własne ryzyko, licząc się z jego nieprzyjęciem, usunięciem i niezapłaceniem.

1.3.2.9 Przechowanie i składowanie materiałów

Wykonawca zapewni, aby tymczasowo składowane materiały, do czasu, gdy będą użyte do robót, były zabezpieczone przed zanieczyszczeniami, zachowały swoją jakość i były dostępne do kontroli przez Zamawiającego.

Miejsca czasowego składowania materiałów będą zlokalizowane w obrębie terenu budowy w miejscach uzgodnionych z Inwestorem lub poza terenem budowy w miejscach zorganizowanych przez Wykonawcę.

1.3.2.10 Sprzęt

Wykonawca jest zobowiązany do używania jedynie takiego sprzętu, który nie spowoduje niekorzystnego wpływu na jakość wykonywanych robót. Liczba i wydajność sprzętu powinny gwarantować prowadzenie robót zgodnie z zasadami określonymi w dokumentacji projektowej i harmonogramie robót.

Sprzęt będący własnością wykonawcy lub wynajęty do wykonywania robót ma być utrzymywany w dobrym stanie technicznym. Powinien być zgodny z normami ochrony środowiska i przepisami dotyczącymi jego użytkowania.

1.3.2.11 Transport

Wykonawca jest zobowiązany do stosowania jedynie takich środków transportu, które nie wpłyną niekorzystnie na jakość wykonywanych robót i właściwości przewożonych materiałów.

Liczba środków transportu powinna zapewniać prowadzenie robót zgodnie z zasadami wiedzy określonymi w dokumentacji projektowej i terminie przewidzianym umową.

Przy ruchu na drogach publicznych pojazdy będą spełniać wymagania dotyczące przepisów ruchu drogowego w odniesieniu do dopuszczalnych nacisków na oś i innych parametrów technicznych. Wykonawca będzie usuwać na bieżąco, na własny koszt, wszelkie zanieczyszczenia, uszkodzenia spowodowane jego pojazdami na drogach publicznych oraz dojazdach do terenu budowy.

1.3.2.12 Wykonanie robót

Wykonawca jest odpowiedzialny za prowadzenie robót zgodnie z warunkami umowy oraz za jakość zastosowanych materiałów i wykonywanych robót, za ich zgodność z dokumentacją projektową. Wykonawca jest odpowiedzialny za dokładne wytyczenie w planie i wyznaczenie wysokości wszystkich elementów robót zgodnie z wymiarami i rzędnymi określonymi w dokumentacji projektowej.

1.3.2.13 Kontrola jakości robót

Zamawiający przewiduje bieżącą kontrolę wykonywanych robót budowlanych.

Wykonawca ponosi odpowiedzialność za pełną kontrolę robót i jakość materiałów. Wykonawca zapewni odpowiedni system kontroli przeprowadzając pomiary i badania materiałów i robót, w zakresie i z częstotliwością zapewniającą, że roboty wykonano zgodnie z dokumentacją projektową. Minimalne wymagania, co do zakresu i częstotliwości badań określone będą w normach i wytycznych.

1.3.2.14 Odbiór robót

Zamawiający ustala następujące rodzaje odbiorców:

- a) odbiór robót zanikających i ulegających zakryciu,
- b) odbiory częściowe
- c) odbiór końcowy,
- d) odbiór ostateczny.

Sprawdzeniu w ramach odbioru będą podlegały:

- a) użyte materiały i wyroby, uzyskane parametry w odniesieniu do dokumentacji projektowej,
- b) jakość wykonania i odbioru robót.

1.3.2.15 Odbiór robót zanikających i ulegających zakryciu

Odbiór robót zanikających i ulegających zakryciu polega na ocenie ilości i jakości wykonywanych robót, które w dalszym procesie realizacji ulegną zakryciu.

Odbiór robót zanikających i ulegających zakryciu będzie dokonany w czasie umożliwiającym wykonanie ewentualnych korekt i poprawek bez hamowania ogólnego postępu robót. Odbioru dokonuje Inwestor. Gotowość danych części do odbioru zgłasza Wykonawca.

1.3.2.16 Odbiór końcowy robót

Odbiór końcowy polega na finalnej ocenie rzeczywistego wykonania robót w odniesieniu do ich ilości, jakości i wartości.

Całkowite zakończenie robót oraz gotowość do odbioru końcowego będzie stwierdzona przez Wykonawcę z bezzwłocznym powiadomieniem na piśmie o tym fakcie Inwestora.

Odbiór końcowy robót nastąpi w terminie ustalonym w dokumentach kontraktowych, licząc od dnia potwierdzenia przez Kierownika budowy zakończenia robót i przyjęcia dokumentów.

Odbioru końcowego dokona komisja wyznaczona przez Inwestora w jego i Wykonawcy obecności. Komisja odbierająca dokona ich oceny jakościowej na podstawie przedłożonych dokumentów, wyników badań i pomiarów, ocenie wizualnej oraz zgodności wykonania robót z dokumentacją projektową.

Do odbioru końcowego Wykonawca jest zobowiązany przygotować następujące dokumenty:

- a) dokumentację projektową podstawową z naniesionymi zmianami oraz dodatkową, jeśli została sporządzona w trakcie realizacji robót,
- b) protokoły odbioru robót zanikających i ulegających zakryciu,

- c) protokoły odbioru robót częściowych,
- d) dziennik budowy, jeżeli był wymagany,
- e) deklaracje zgodności lub certyfikaty zgodności wbudowanych materiałów,
- f) wyniki badań próbek zagęszczenia podłoży,
- g) rysunki (dokumentacje) na wykonanie robót towarzyszących,
- h) geodezyjną inwentaryzację powykonawczą.

Operat odbioru końcowego należy opracować w dwóch egzemplarzach, w jednym z nich należy umieścić oryginały dokumentów.

Protokół odbioru końcowego zostanie sporządzony na formularzu określonym przez Zamawiającego.

W przypadku, gdy wg komisji, roboty pod względem przygotowania dokumentacyjnego nie będą gotowe do odbioru, komisja w porozumieniu z Wykonawcą wyznaczy ponowny termin odbioru końcowego robót.

1.3.2.17 Odbiór ostateczny

Odbiór ostateczny polega na ocenie wykonanych robót związanych z usunięciem wad stwierdzonych przy odbiorze końcowym. Odbiór ostateczny będzie dokonany na podstawie oceny wizualnej obiektu z uwzględnieniem zasad dotyczących odbioru końcowego robót.

2 CZĘŚĆ INFORMACYJNA

2.1 Przepisy prawne i normy związane z projektowaniem i wykonaniem zamierzenia

Działki na których planowana jest inwestycja stanowią własność Gminy Miasto Zgierz. Zamawiający oświadcza, iż posiada prawo do dysponowania nieruchomością na cele budowlane. Wykonawca jest zobowiązany zrealizować przedmiot zamówienia zgodnie z zasadami wiedzy technicznej i sztuki budowlanej, spełniając wymagania niżej wymienionych przepisów prawa i Polskim Norm:

- a) Ustawa z dnia 7 lipca 1994 r. Prawo budowlane; (Dz.U.2023.682 t.j. z dnia 10.03.2023 r.);
- b) Rozporządzenie Ministra Infrastruktury z dnia 20 grudnia 2021 r. w sprawie szczegółowego zakresu i formy dokumentacji projektowej, specyfikacji technicznych wykonania i odbioru robót budowlanych oraz programu funkcjonalno-użytkowego; (Dz.U.2021.2454);
- c) Rozporządzenie Ministra Rozwoju z dnia 11 września 2020 r. w sprawie szczegółowego zakresu i formy projektu budowlanego; (Dz.U.2020.1609);
- d) Rozporządzenie Ministra Infrastruktury dnia 23 czerwca 2003 r. w sprawie informacji dotyczącej bezpieczeństwa i ochrony zdrowia oraz planu bezpieczeństwa i ochrony zdrowia; (Dz. U. 2003 r. Nr 120, poz. 1126);
- e) Rozporządzenie Ministra Infrastruktury z dnia 6 lutego 2003 r. w sprawie bezpieczeństwa i higieny pracy podczas wykonywania robót budowlanych; (Dz. U. 2003 r. Nr 47, poz. 401);
- f) Ustawa z dnia 11 września 2019 r. Prawo zamówień publicznych; (Dz.U. z 2023.1605 t.j. z dnia 14.07.2023 r.);
- g) Ustawa z dnia 16 kwietnia 2004 r. o wyrobach budowlanych; (Dz.U.2021.1213 t.j. z dnia 05.07.2021 r.);

- h) Ustawa z dnia 27 kwietnia 2001 r. Prawo ochrony środowiska; (Dz.U.2024.54 t.j. z dnia 16.01.2024 r.);
- i) Ustawa z dnia 16 kwietnia 2004 r. o ochronie przyrody (Dz.U. z 2023 r. poz. 1336, t.j. z dnia 13.07.2023 r.);
- j) Rozporządzenie Ministra Rozwoju, Pracy i Technologii z dnia 22 grudnia 2022 r. w sprawie dziennika budowy oraz systemu Elektroniczny Dziennik Budowy; (Dz.U. 2023 poz. 45);
- k) Rozporządzenie Ministra Infrastruktury z dnia 17 listopada 2016 r. w sprawie sposobów deklarowania zgodności wyrobów budowlanych oraz sposobu znakowania ich znakiem budowlanym; (Dz. U. z 2023r. poz. 873, t.j. z dnia 28.03.2023 r.);
- l) Polskie normy i inne obowiązujące przepisy.

2.2 Błędy i opuszczenia.

Wykonawca nie może wykorzystywać błędów lub opuszczeń, które ewentualnie wystąpią w niniejszym PFU do uchylania się od wykonania odpowiedniej dokumentacji projektowej oraz właściwego wykonania robót budowlanych, a o ich wykryciu winien natychmiast powiadomić Zamawiającego, który dokona odpowiednich poprawek, uzupełnień lub interpretacji. Wykonawca wykona roboty budowlane zgodnie z obowiązującymi przepisami.

Mapa pogładowa będąca załącznikiem do PFU ma charakter pomocniczy.

3 ZAŁĄCZNIKI

3.1 Mapa pogładowa – załącznik nr 1a OPZ

3.2 Mapa pogładowa – załącznik nr 1b OPZ