

ZABEZPIECZENIE RUIN ZAMKU W BOLESŁAWCU

BADANIA ARCHITEKTONICZNE MURÓW OBWODOWYCH
ZAMKU W BOLESŁAWCU
(WOJ. ŁÓDZKIEJ, POW. WIERUSZOWSKI, GM. BOLESŁAWIEC)

ADRES:	BOLESŁAWIEC
NAZWA JEDNOSTKI EWIDENCYJNEJ:	BOLESŁAWIEC [101801_2]
NAZWA OBRĘBU EWIDENCYJNEGO:	PODBOLESŁAWIEC [101801_2.0008]
NUMERY DZIAŁEK EWIDENCYJNYCH:	595/1 [101801_2.0008.595/1] 595/3 [101801_2.0008.595/3] 596/2 [101801_2.0008.596/2]
INWESTOR:	GMINA BOLESŁAWIEC
ADRES INWESTORA:	UL. RYNEK 1, 98-430 BOLESŁAWIEC

JEDNOSTKA OPRACOWUJĄCA:

ARCHITEKT Piotr Dankowski

ul. Urzędnicza 47 lok. 49, 91-304 Łódź, tel.: 600364446
e-mail: pracownia@dankowski.com.pl www.dankowski.com.pl

DATA OPRACOWANIA	AUTORZY OPRACOWANIA	PODPIS
GRUDZIEŃ 2022	DR HAB INŻ. ARCH. ANDRZEJ LEGENDZIEWICZ , PROF. PWR	
AKTUALIZACJA: MARZEC 2023	MGR INŻ. ARCH. PIOTR DANKOWSKI	
	MGR INŻ. ARCH. INEZ LASKUS	
	MGR INŻ. ARCH. JAROSŁAW STRIKER	

Spis treści

1. AUTORZY OPRACOWANIA.....	5
2. PODSTAWA I PRZEDMIOT OPRACOWANIA.....	5
3. LOKALIZACJA.....	6
4. OGÓLNA CHARAKTERYSTYKA.....	6
5. HISTORIA.....	8
5.1. Okres 1. – Zamek średniowieczny, przygraniczny (lata 1333-1401).....	8
5.1.1 I faza – budowa i użytkowanie zamku za panowania Kazimierza Wielkiego.....	8
5.1.2 II faza – budowa i zniszczenie za Władysława Opolczyka.....	9
5.2. Okres 2. – Zamek starościński (lata 1401-1615).....	10
5.2.1 XV wiek.....	10
5.2.2 XVI wiek (do 1580 roku).....	11
5.2.3 III faza – przebudowa za Jana Karsznickiego (1580-1615).....	12
5.3. Okres 3. – Zamek-rezydencja starościńska (1615-1704).....	13
5.3.1 IV faza – przebudowa Kacpra Denhoffa (1615-1628).....	13
5.3.2 XVII i początek XVIII wieku (lata 1628-1704).....	14
5.4. Okres 4. Zamek-ruina (od 1704).....	15
5.4.1 XVIII, XIX i I połowa XX wieku (1704-1945).....	15
5.4.2 II połowa XX i I ćwierć XXI wieku.....	15
6. STAN ZACHOWANIA.....	17
6.1. Zagospodarowanie terenu.....	17
6.2. Mury obwodowe.....	19
6.2.1 Mur południowy.....	20
6.2.2 Mur południowo-zachodni.....	21
6.2.3 Mur północno-zachodni.....	21
6.2.4 Mur północny.....	22
6.2.5 Mur wschodni.....	23
6.2.6 Ocena stanu zachowania.....	24
7. WNIOSKI.....	25
7.1. Informacje ogólne.....	25
7.2. Wykopy archeologiczne.....	25
7.3. Rozwarstwienie chronologiczne.....	26
8. WYTYCZNE.....	29
8.1. Uwagi ogólne.....	29
8.2. Badania archeologiczne i architektoniczne.....	29
8.3. Prace zabezpieczające.....	31
8.4. Prace naprawcze.....	32
8.5. Uwagi końcowe.....	33
9. ŹRÓDŁA.....	34
9.1. Dokumentacja.....	34
9.2. Inwentarze.....	34
9.3. Bibliografia.....	35
9.4. Bibliografia uzupełniająca.....	35

SPIS RYSUNKÓW

UKSZTAŁTOWANIE I ZAGOSPODAROWANIE

Z.01	Zagospodarowanie terenu	1:500
Z.02	Chronologia zabudowań	1:500
Z.03	Schemat rozplanowania zamku - 1534	1:500
Z.04	Schemat rozplanowania zamku - 1565	1:500
Z.05	Schemat rozplanowania zamku - 1580	1:500
Z.06	Schemat rozplanowania zamku - 1615	1:500
Z.07	Schemat rozplanowania zamku - 1628	1:500
Z.08	Schemat rozplanowania zamku - 1661	1:500

W.01	Plan wykopów	1:500
W.02	Przekrój 1-1	1:50
W.03	Przekrój 2-2	1:50
W.04	Przekrój 3-3, 4-4, 5-5	1:50
W.05	Przekrój 6-6	1:50
W.06	Przekrój 7-7	1:50
W.07	Przekrój 8-8, 9-9, 10-10	1:50
W.08	Przekrój 11-11	1:50
W.09	Przekrój 12-12	1:50
W.10	Przekrój 13A-13A, 13B-13B, 13D-13D, 13E-13E, 13F-13F	1:50

STRUKTURA ŚCIAN

O.01	Ortofotomapa, mur północny	1:150
O.02	Ortofotomapa, mur południowy	1:150
O.03	Ortofotomapa, obiekt bramny, mur wschodni	1:150
I.01	Inwentaryzacja zniszczeń, mur północny	1:150
I.02	Inwentaryzacja zniszczeń, mur południowy	1:150
I.03	Inwentaryzacja zniszczeń, obiekt bramny, mur wschodni	1:150

BADANIA CEGŁY

R.01	Rozwarstwienie chronologiczne, mur północny	1:150
R.02	Rozwarstwienie chronologiczne, mur południowy	1:150
R.03	Rozwarstwienie chronologiczne, obiekt bramny, mur wschodni	1:150

NOTY TERENOWE

ROZWARSTWIENIE CEGIEŁ

01	WEW.12-11.H-A	1:200, 1:10
02	WEW.14-11.W-A	1:200, 1:10
03	WEW.11.W-D	1:200, 1:10
04	WEW.11-9.W-B	1:200, 1:10
05	WEW.9-7.W-A	1:200, 1:10
06	WEW.6.W-A	1:200, 1:10
07	WEW.6-3.H-B	1:200, 1:10
08	WEW.5-3.W-C	1:200, 1:10
09	WEW.5-3.W-B	1:200, 1:10
10	WEW.3-2.W-A	1:200, 1:10
11	WEW.2-1.W-B	1:200, 1:10
12	WEW.2-1.H-C	1:200, 1:10
13	ZEW.1-2.H-C	1:200, 1:10
14	ZEW.1-2.W-C	1:200, 1:10
15	ZEW.1.W-B	1:200, 1:10
16	ZEW.2-3.W-A	1:200, 1:10
17	ZEW.2-3.W-B	1:200, 1:10
18	ZEW.4-5.W-B	1:200, 1:10
19	ZEW.2-6.H-B	1:200, 1:10
20	ZEW.6.W-A	1:200, 1:10
21	ZEW.7-9.W-A	1:200, 1:10
22	ZEW.10-11.W-B	1:200, 1:10
23	ZEW.11-14.W-A	1:200, 1:10
24	ZEW.11-12.H-A	1:200, 1:10
25	ZEW.16-17.W-A	1:200, 1:10
26	ZEW.16-22.W-B	1:200, 1:10
27	ZEW.18.W-D	1:200, 1:10

NIEREGULARNOŚĆ WĄTKU

01	WEW.11.UW-1	1:200, 1:10
02	WEW.11.UW-2	1:200, 1:10
03	WEW.11".UW-3	1:200, 1:10
04	WEW.4.UW-4	1:200, 1:10
05	WEW.5-3.UW-5	1:200, 1:10
06	WEW.1.UW-6	1:200, 1:10
07	WEW.2-1.UW-7	1:200, 1:10
08	WEW.11'.UW-8	1:200, 1:10
09	ZEW.1.UW-9	1:200, 1:10
10	ZEW.1.UW-10	1:200, 1:10
11	ZEW.1.UW-11	1:200, 1:10
12	ZEW.1.UW-12	1:200, 1:10
13	ZEW.1.UW-13	1:200, 1:10
14	ZEW.1.UW-14	1:200, 1:10
15	ZEW.2.UW-15	1:200, 1:10
16	ZEW.2.UW-16	1:200, 1:10
17	ZEW.2.UW-16	1:200, 1:10
18	ZEW.2.UW-18	1:200, 1:10
19	ZEW.4-5.UW-19	1:200, 1:10
20	WEW.11'.ZW-1	1:200, 1:10
21	WEW.11".ZW-2	1:200, 1:10
22	ZEW.4.ZW-3	1:200, 1:10
23	ZEW.12-13.ZW-4	1:200, 1:10
24	ZEW.16.ZW-5	1:200, 1:10
25	ZEW.18.ZW-6	1:200, 1:10
26	ZEW.18.ZW-7	1:200, 1:10
27	WEW.12.W-1	1:200, 1:10
28	WEW.11.W-2	1:200, 1:10
29	WEW.3.W-3	1:200, 1:10
30	WEW.11".W-4	1:200, 1:10
31	WEW.11".W-5	1:200, 1:10
32	ZEW.1.W-6	1:200, 1:10
33	ZEW.1.W-7	1:200, 1:10
34	ZEW.1.W-8	1:200, 1:10
35	ZEW.2.W-9	1:200, 1:10
36	ZEW.2.W-10	1:200, 1:10
37	ZEW.2.W-11	1:200, 1:10
38	ZEW.12.W-12	1:200, 1:10
39	ZEW.18.W-13	1:200, 1:10
40	ZEW.19.W-14	1:200, 1:10

I. CZĘŚĆ OPISOWA

1. AUTORZY OPRACOWANIA

Niniejsze opracowanie zostało sporządzone przez zespół autorski w składzie:

- dr hab. inż. arch. Andrzej Legendziewicz, prof. PWr,
- mgr inż. arch. Piotr Dankowski,
- mgr inż. arch. Inez Laskus,
- mgr inż. arch. Jarosław Striker,

przy współpracy podmiotów zewnętrznych w zakresie niezbędnych ekspertyz i analiz (zgodnie z zamieszczonymi w tekście opracowania informacjami oraz załączonymi dokumentacjami).

2. PODSTAWA I PRZEDMIOT OPRACOWANIA

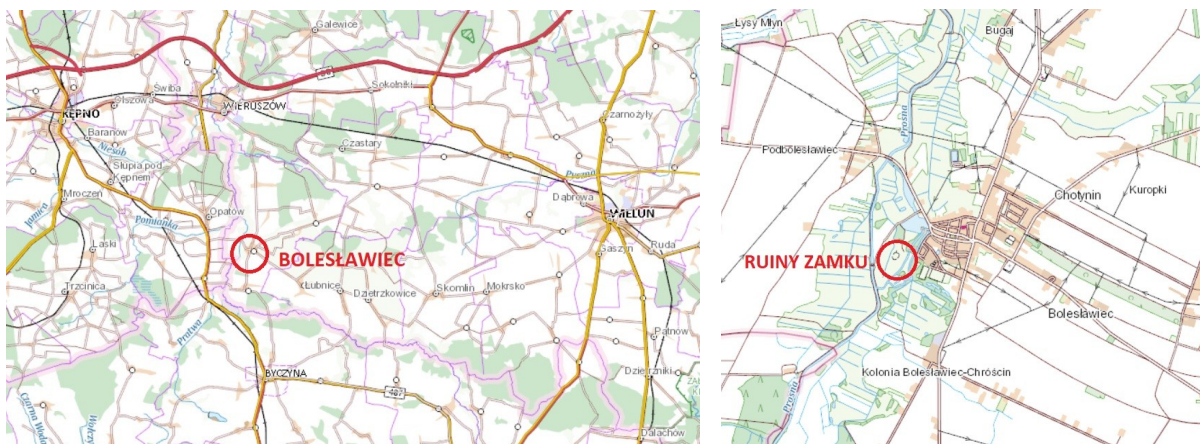
Niniejsze opracowanie zostało wykonana na podstawie umowy nr 56/2022 zawartej w Bolesławcu, w dniu 28 czerwca 2022 r. pomiędzy Gminą Bolesławiec z siedzibą w urzędzie Gminy Bolesławiec, ul. Rynek 1, 98-430 Bolesławiec, a Piotrem Dankowskim, prowadzącym działalność gospodarczą ARCHITEKT Piotr Dankowski, ul. Urzędnicza 47 lok. 49, 91-304 Łódź.

Przedmiotem jest opracowanie ekspertyz i wykonanie badań murów obwodowych poprzedzających przystąpienie do sporządzenia projektu budowlanego zabezpieczenia murów zamku dla inwestycji „Zabezpieczenie ruin zamku w Bolesławcu” planowanej do realizacji na działkach będących własnością Gminy Bolesławiec o nr 595/3, 595/1, 596/2 w Bolesławcu.

Zakres umowy podzielony został na dwa zadania. Niniejsze opracowanie zawiera zakres pierwszy.

3. LOKALIZACJA

Zamek w Bolesławcu zlokalizowany jest na terenie gminy wiejskiej Bolesławiec, w powiecie wieruszowskim, w województwie łódzkim. Wzgórze zamkowe położone jest w dolinie rzeki Prozny, na południowy – zachód od centrum Bolesławca.



Ilustracja 1. Poglądowe mapy lokalizacyjne: Bolesławiec na tle sieci dróg krajowych oraz sąsiednich miejscowości: Byczyny, Kępna i Wielunia. Po prawej – lokalizacja ruin zamku w dolinie rzeki Prozny, w sąsiedztwie centrum Bolesławca. Na podst. geoportal.gov.pl

4. OGÓLNA CHARAKTERYSTYKA

Zamek w Bolesławcu zlokalizowany jest w dolinie rzeki Prozny, w malowniczym krajobrazie, w którym dominują rozległe, otwarte przestrzenie łąk i pól, pośród których pojawiają się niewielkie grupy drzew. Wzgórze zamkowe wznosi się ponad otaczającymi go terenami, a jego punktem kulminacyjnym jest wysoka na około 22 metry, murowana wieża zamkowa.



Ilustracja 2. Lokalizacja wzgórza zamkowego w kontekście układu topograficznego, systemu przyrodniczego oraz centrum Bolesławca.

Zamek w Bolesławcu nad Prosną jest wpisany do rejestru zabytków.

Wpis do rejestru¹ pn. „Ruiny zamku i sztuczny pagórek”

nr rej 1/A

(nr dec. A.K.I.11a/5/33 z dn. 09.02.1933);

(nr dec. KS. XII/183/46 z dn. 21.12.1946 r.);

(nr dec. KL. IV-680/887/67 z dn. 30.12.1967 r.)

Dawniej zespół zabytkowych zabudowań wzgórza obejmował szereg zabudowań zamkowych zlokalizowanych na dziedzińcu i otoczonych murem obwodowym. Po północnej stronie dziedzińca zlokalizowana została wolnostojąca wieża (dawniej najprawdopodobniej połączona drewnianym pomostem z murami obwodowymi). Historycznie na zamek prowadziło jedno wejście – od strony południowej. Droga prowadziła z Bolesławca przez warowny, drewniany „podgródek”, po którym zachowało się wzniesienie znajdujące się na południowo-wschód od wzgórza zamkowego, z którego było wyjście na drewniany most prowadzący nad przekopem/fosą w stronę bramy zamkowej zlokalizowanej w wieży bramnej, w południowym fragmencie murów obwodowych.

Obecnie zespół dawnego zamku średniowiecznego w Bolesławcu nad Prosną stanowi trwałą ruinę, która wraz z otaczającym terenem stanowi miejsce spacerów i odwiedzin okolicznych mieszkańców. Aktualnie, wejście do zamku prowadzi od strony północnej (wejście strome obok północno-wschodniego wyłomu w murze, oraz dłuższa pochylnia prowadząca do wejścia „wschodniego”). Na terenie wzgórza zamkowego zachowały się fragmentarycznie mury obwodowe oraz ceglana, wolnostojąca wieża – nieużytkowana i zabezpieczona przed dostępem osób postronnych (zamknięta stalową kratą na łańcuch i kłódkę).



Foto 1. Ruiny zamku w Bolesławcu – widok od strony północnej. fot. Maria i Piotr Dankowscy, 2020.

1 Dane o wpisie do rejestru zabytków na podstawie białej karty „Otoczenia ruin zamku w Bolesławcu” sporządzonej przez Barbarę Wycichowską w 2007 r., karta w Archiwum Wojewódzkiego Urzędu Ochrony Zabytków w Łodzi.

5. HISTORIA

Rys historyczny opiera się o studia źródeł archiwalnych, w tym na opisach zamku z XVI i XVII-wiecznych inwentarzy oraz dokumentacji z badań archeologicznych dr. T. Koziół-Poklewskiego prowadzonych w latach 70. XX wieku² i innych dokumentacji konserwatorskich i projektowych znajdujących się w zbiorach Wojewódzkiego Urzędu Ochrony Zabytków w Łodzi, a także na podstawie studiów pozostałych źródeł literaturowych i przeprowadzonych w 2022 roku badaniach archeologicznych i architektonicznych.

Historia zamku sięga czasów Kazimierza Wielkiego. T. Koziół-Poklewski w swoich badaniach zaprzeczył wcześniejszym tezom wskazującym genezę stożkowatego kształtu wzgórza zamkowego we wcześniejszym grodzisku stożkowatym, łączonym z „castrum” ufundowanym w 1266 roku przez Bolesława Pobożnego razem z Bolesławcem, wskazując na brak jakichkolwiek dowodów na istnienie w tym miejscu takiego grodziska. Jak wskazuje Z. Bereszyński bolesławieckie „castrum” należałoby łączyć raczej z grodziskiem na terenie Kolonii Bolesławiec (J. Kamińska nazywa je grodziskiem w Chróście).

Na podstawie przeprowadzonych przez siebie badań archeologiczno-architektonicznych oraz porównaniu ich z informacjami źródeł pisanych oraz formą architektoniczną (zamek z kamienia i cegły na nieregularnym, wielobocznym, zbliżonym do owalu planie typowym dla wczesnośredniowiecznych grodów drewniano-ziemnych) T. Koziół-Poklewski skłonił się do zdania, że zamek w Bolesławcu został wzniesiony przez Kazimierza Wielkiego w pierwszych latach panowania, był zatem jednym z pierwszych, jeśli nie pierwszym, jego zamkiem.

Poniżej przedstawiono przybliżoną chronologię powstawania zamku z podziałem na okresy i fazy.

5.1. Okres 1. – Zamek średniowieczny, przygraniczny (lata 1333-1401)

5.1.1 I faza – budowa i użytkowanie zamku za panowania Kazimierza Wielkiego

Pierwsza faza budowy zamku obejmowała wzniesienie murów obwodowych wraz z południową wieżą bramną w ciągu murów. Jak wynika z badań T. Koziół-Poklewskiego budowa została dobrze zaplanowana i szybko przeprowadzona – najprawdopodobniej w ciągu trzech lat, przy czym w pierwszym roku przygotowano materiał budowlany, w drugim wzniesiono fundamenty (fundamenty wykonane zostały z kamieni polnych, przy czym pierwsze cztery warstwy na zaprawie piaskowej, wyższe zaś na zaprawie wapienno-piaskowej), w trzecim wzniesiono pozostałą część murowaną. Mur obwodowy, ceglany, obustronnie licowany w wątku polskim zdobionym główkami z zendrówek, liczył około 2,4 m grubości i 5,2m wysokości (liczonej do poziomu chodnika obrońców), zwieńczony był przedpiersiem o wysokości około 1,5 m z blankowaniem, którego otwory były rozstawione co 1,75 m i miały 0,7-0,8 m szerokości, 0,5 m wysokości, a parapet znajdował się 1 m powyżej poziomu chodnika obrońców. Wieża bramna miała plan prostokąta i wysunięta była na 6,5 m przed lico murów obwodowych. Jej ściany liczyły 2,4 m grubości i były przewiązane z murami obwodowymi. Przejazd bramny miał 2,5 m szerokości i był zamykany od zewnątrz mostem zwodzonym. Wewnątrz zamku nie zachowały się żadne ślady zabudowań z tej fazy, co

2 Dokumentacja przechowywana w Bibliotece Łódzkiego Oddziału PAN.

sugeruje, że wzniesione zostały zabudowania drewniane po wschodniej stronie dziedzińca, w miejscu zabudowań z późniejszych faz wznoszenia zamku.

T. Koziół-Poklewski wskazuje na lata 1336-38, jako najprawdopodobniejszy czas wznoszenia zamku, co oznacza, że budowę rozpoczęto już w pierwszym roku po podpisaniu przez Kazimierza Wielkiego Traktatu Wyszehradzkiego (1335 rok) z Janem Luksemburczykiem, w którym zobowiązał się „otworzyć” drogę z Polski do Wrocławia burząc Zamek w Bolesławcu (przypuszczalnie „castrum”) i nie odbudowywać żadnego innego.

5.1.2 II faza – budowa i zniszczenie za Władysława Opolczyka

Po śmierci Kazimierza Wielkiego Ludwik Andegaweński odłączył w 1370 roku ziemię wieluńską, w tym Bolesławiec, od Królestwa Polskiego i oddał ją w lenno Władysławowi Opolczykowi, który zainicjował przebudowę zamku. Nie zachowały się źródła pisane o konkretnych datach budowy, poza informacją z 1397 roku o „nowym zamku”. Na podstawie przeprowadzonych przez siebie badań archeologiczno-architektonicznych³ T. Koziół-Poklewskiego za prawdopodobną datę rozpoczęcia przebudowy przyjął rok 1390 oraz stwierdził, że przebudowa trwała dłużej, niż wznoszenie zamku przez Kazimierza Wielkiego. W ramach rozbudowy za czasów Władysława Opolczyka:

- nadmurowano mury obwodowe o co najmniej 2 m⁴ powyżej poziomu pierwotnego chodnika obrońców,
- obsypano mur z zewnątrz o około 2,4 m wysokości,
- podwyższono wieżę bramną o co najmniej jedną kondygnację,
- wstawiono łątę w zaobleniu pierwotnego muru na odcinku północno-zachodnim,
- dobudowano do wschodniego odcinka murów obwodowych od strony zewnętrznej basztę latrynową – na planie prostokąta o wymiarach 4,9 × 5,1 m,
- w północnej części dziedzińca wzniesiono wolnostojącą, ośmioboczną wieżę⁵,
- do wschodniego odcinka murów obwodowych od wewnątrz dostawiono dwa murowane budynki o licowaniu ścian w wątku polskim:
 - południowy (od XVI wieku nazywany „*stuba magna murrata antiqua*” lub „kamienicą”)– na planie prostokąta o wymiarach 14 × 10,5 m, o ścianach północnej i południowej połączonych z murem obwodowym poprzez wpuszczenie ich w wykute wnęki na głębokość ½ cegły. Budynek był podpiwniczony. Do piwnic prowadziło wejście z zewnątrz przesklepione łukiem odcinkowym. Piwnice były dwutraktowe o układzie równoległym do wschodniego odcinka murów obwodowych i sklezione cegłą kolebką.
 - T. Koziół-Poklewski identyfikuje ten budynek ze znanym z XVI-wiecznych opisów zamku jednoprzestrzennym, podpiwniczonym jednokondygnacyjnym budynkiem

3 W tym badania stratygraficzne murów, datowanie archeomagnetyczne cegieł oraz badania porównujące i poszukujące analogii cegieł i form budowlanych do innych, znanych i wydатовanych już obiektów.

4 T. Koziół-Poklewski przypuszcza, że podwyższono je o 2,4 m, czyli o wysokość równą wysokości podsypywania muru z zewnątrz, a także różnicę poziomów ławy fundamentowej murów i wieży.

5 Za datowaniem wierzy w II fazie T. Koziół-Poklewski wskazuje brak podobieństwa z cegłami pierwotnego muru obwodowego, a ich podobieństwo z nadbudową muru obwodowego oraz samą formę wieży łączącą wolnostojące wieże typowe dla śląska opolskiego, z ośmiobocznym planem typowym dla „północy”.

ze schodami wiodącymi na ganek na murach. Na podstawie wielkość sali – 90 m² i porównania jej z innymi zamkami, T. Koziół-Poklewski wyciągnął hipotezę, mieszczącą w niej funkcje administracyjne, sądownicze i reprezentacyjne.

- północny („dom zamkowy”) – na planie prostokąta o wymiarach 21,6 × 6,6 m ze ścianami południowej i zachodniej dostawionymi na styk do muru obwodowego (za ściany północną i wschodnią posłużyły mury obwodowe). Budynek ten był podpiwniczony bez podziałów wewnętrznych. T. Koziół-Poklewski przypuszczał, że budynek mógł pełnić funkcję mieszkalną i być połączony na wysokości pierwotnego chodnika obrońców z basztą latrynową. Budynek ten jeszcze w tej fazie został zburzony przypuszczalnie przed wykończeniem.

W 1391 roku rozpoczęła się wojna pomiędzy Władysławem Jagiełłą, a Władysławem Opolczykiem, której celem było ponowne przywrócenie ziemi wieluńskiej do Korony. T. Koziół-Poklewski powołując się na wzmiankę w datowaniu dokumentu wystawionego przez sędziego i starostę wieluńskiego Bernardusa w dniu 18 stycznia 1397 roku „*in Novo Castro Boleslauecz*” wyciągnął przypuszczenia, że zamek był wtedy już ukończony, lub prawie ukończony, być może w czasie wojny kończona była ostatnia kondygnacja wieży, co tłumaczyło by użycie prawdopodobnie innej i gorszej cegły.

Najprawdopodobniej jesienią 1396 roku przeprowadzono oblężenie zamku z wykorzystaniem całej dostępnej artylerii. Dla zdobycia Bolesławca królowi polskiemu kilka dział ufundowali mieszkańcy krakowscy, użyto też największej *magnam pixides*. T. Koziół-Poklewski łączy oblężenie ze zburzeniem domu zamkowego. Zamku w Bolesławcu nie udało się zdobyć wojskom Władysława Jagiełły (w przeciwieństwie do innych, w tym stołecznego Opola) i został poddany jako ostatni dopiero po śmierci Władysława Opolczyka przez wdowę po nim w 1401 roku.

5.2. Okres 2. – Zamek starościński (lata 1401-1615)

Zamek, po przekazaniu go Władysławowi Jagielle, stał się siedzibą starostwa niegrodowego.

5.2.1 XV wiek

Mało wiadomo o wyglądzie zamku bolesławieckiego w XV wieku. Wiadomo, że nadal funkcjonowała „kamienica” fundacji Władysława Opolczyka (w okresie pomiędzy 1401 a 1541 dostawiono do południowo-zachodniego narożnika skarpe) i nie istniał żaden murowany dom mieszkalny. Ruiny „domu zamkowego” fundacji Opolczyka zostały uporządkowane najprawdopodobniej około połowy XV wieku, o czym miałyby świadczyć znalezione tam denar Władysława Warnerczyka. Podczas badań archeologicznych T. Koziół-Poklewskiego znaleziono również zespół kafli piecowych. Takie same kafle zostały znalezione przez J. Augustyniaka podczas badań grodziska stożkowego w Kępnie – siedzibie rodowej Kępińskich, co wskazuje, że najprawdopodobniej zostały ufundowane przez tą samą rodzinę – zatem mógłby być to Jakub Kępiński, starosta bolesławiecki w połowie XV wieku. Zbieżność czasu fundacji pieców, z uporządkowaniem ruin „domu zamkowego” nasunęła T. Koziół-Poklewski hipotezę, że to właśnie z inicjatywy Jakuba Kępińskiego na zamku przeprowadzono szereg prac remontowo-

budowlanych. Badania archeologiczne nie dały jednak informacji o funkcjonującym w XV-wieku budynku mieszkalnym. T. Koziół-Poklewski przypuszcza, że był to najprawdopodobniej drewniany dom w zachodniej części dziedzińca, w miejscu, a może i ten sam, który znany jest z późniejszych – XVI-wiecznych inwentarzy.

W badaniach archeologicznych T. Koziół-Poklewski odkrył również drugi zespół kafli piecowych określanych jako późnogotyckie, z widocznym podobieństwem do kafli użytych na Wawelu, a także na zamkach w Liwie, Budzentyń, Pińczowie oraz w sieradzkim ratuszu. W inwentarzu z 1540 roku nie ma jednak już o nich informacji, dlatego T. Koziół-Poklewski zawęził ich datowanie do lat 1480-1512.

5.2.2 XVI wiek (do 1580 roku)

Wygląd XVI-wiecznego zamku jest lepiej znany, przede wszystkim ze wspomnianych już inwentarzy. Zamek pełnił nadal funkcje obronne, o czym świadczy opis z 1517 roku, mówiący że odnowiono blanki, na wieżach i domach położono nowe dachy oraz przechowywano w nim dużo broni. Te prace remontowo-porządkowe przeprowadzone przez starostę Jordana, który tuż po 1500 roku zamieszkał na zamku na stałe T. Koziół-Poklewski chciałby łączyć również z fundacją piecy, o której wspomniano w ostatnim akapicie poprzedniego podrozdziału.

Droga na zamek prowadziła przez „przygródek” zlokalizowany na pagórku/„kępie”⁶. Od miasta prowadził most drewniany, aż do bramy przygródka z mostem zwodzonym. Przygródek miał charakter obronny. Otoczony był drewnianym parkanem z basztami wewnątrz przygródka, znajdowały się drewniane zabudowania gospodarcze i mieszkalne. Druga brama prowadziła na drewniany most do zamku.

Inwentarz z 1565 roku wymienia, że baszt było sześć, w tym jedna z pomieszczeniem przy bramie prowadzącej na zamek, a na terenie przygródka znajdowały się:

- 3 stare domy w złym stanie,
- łazienka⁷,
- stary browar w złym stanie.

Z inwentarza z 1580 roku dowiedzieć się można, że przed bramą od strony miasta znajdował się alkierzyk, baszt było siedem, w parkanie znajdowało się pięć komór dla czeladzi. Na terenie przygródka znajdowały się również:

- budynek z izbą czeladną z sienią i stajenką na 2 konie podstarościego,
- stara, nieużywana stajnia w bardzo złym stanie,
- nowowyprowadzona stajnia nad przekopem na 16 koni, z 3 komorami na piętrze, (2 z nich nie były jeszcze dokończone),
- stara izdebka pisarza,
- budynek z łazienką⁷, sienią i izdebką podstarościego, za którym znajdowała się furtka w parkanie.

6 Należy przypuszczać, że przygródek został wzniesiony w XV wieku być może w miejscu przygródka oblężniczego wzniesionego w końcu XIV wieku przez wojska Władysława Jagiełły podczas oblężenia.

7 Łazienka – pomieszczenie lub oddzielny niewielki budynek do kompania; od słowa łaźnia

Z przygródka w stronę zamku nad przekopem prowadził most drewniany z poręczami, połączony z bramą zamkową opuszczanym z niej mostem zwodzonym.

Na zamku nadal funkcjonował budynek „kamienicy” Władysława Opolczyka oraz murowana wolnostojąca wieża. Inwentarze z 1534 i 1541 roku nie wspominają o funkcji wieży, za wyjątkiem informacji, że w jej oknie umieszczony był zegar⁸. Według T. Koziół-Poklewskiego w okresie między 1541 a 1565 wybito w parterze wieży wejście i wykorzystano tę kondygnację na potrzeby magazynowe⁹. Poza tymi budynkami w inwentarzach wymieniane są zabudowania drewniane:

- inwentarz z 1534 roku wymienia:
 - kuchnię,
 - spiżarnię,
 - dom drewniany,
 - spichlerz,
 - kolejny dom drewniany z drewnianą piwnicą,
 - stajnię;
- w inwentarzu z 1565 roku pojawiają się informacje o:
 - drewnianej kuchni w złym stanie,
 - domu drewnianego ze spiżarnią w piwnicy murowanej,
 - domu drewnianego z piwnicą drewnianą.

Z kolei w 1580 roku do spisu z 1565 roku dodano jeszcze wozownię i kuchnię bez wzmianki o złym stanie¹⁰.

5.2.3 III faza – przebudowa za Jana Karsznickiego (1580-1615)

Kolejnym etapem rozwoju zamku jest przebudowa skupiona wokół „kamienicy” Władysława Opolczyka. Z lustracji wiadomo, że miała miejsce pomiędzy 1580 a 1615 rokiem¹¹, a na podstawie badań archeologicznych T. Koziół-Poklewskiego, który odkrył wyskrobaną w tynku sionki datę 1610, można uznać, jest to data zakończenia prac, zatem zostały one przeprowadzone z inicjatywy starosty Jana Karsznickiego (starosta w latach 1598-1610). W ramach prac przeprowadzono rozbudowę „kamienicy” Władysława Opolczyka. Jednoprzestrzenną budowlę powiększono o jeden trakt w kierunku północnym dochodząc aż do baszty latrynowej oraz podzielono ją na dwie kondygnacje naziemne. Dodatkowo od strony północno-zachodniej dobudowano wspomnianą już wyżej sionkę z zejściem do piwnicy¹². Jak wynika z

8 W inwentarzu z 1565 roku leżał już w sieni budynku drewnianego stojącego w miejscu domu zamkowego.

9 Wzmianka o wejściu z poziomu dziedzińca do wieży pojawia się dopiero w inwentarzu z 1565 roku. W tymże inwentarzu jest też mowa o przeznaczeniu pomieszczenia dolnej kondygnacji.

10 Zapis ten może sugerować, że kuchnia została wyremontowana lub postawiona od nowa. Dodatkowo w lustracji z 1628 lustrator mówi o ufundowaniu przez Denhoffa nowej murowanej kuchni, ale restaurowanej, co może oznaczać, że już wcześniej kuchnia została przeniesiona na zewnątrz murów. Łącząc ze sobą te dwie informacje, można postawić hipotezę, że już pomiędzy 1565 a 1580 rokiem kuchnię przeniesiono na zewnątrz murów, a Denhoff w jej miejscu postawił nową. (Porównaj z przypisem 14).

11 W inwentarzu z 1580 roku „kamienica” jest w dawnej formie, zaś w opisie z 1615 roku jest już przebudowana.

12 Należy pamiętać, że o zejściu do piwnicy wspominały już wcześniejsze inwentarze.

badzeń archeologicznych T. Kozieł-Poklewskiego w tym czasie po raz pierwszy przebudowano również basztę latrynową, dzieląc ją ściankami działowymi na cztery doły kloaczne. „Kamienica” prawdopodobnie przestała też pełnić funkcje administracyjno-sądowe i reprezentacyjne, a stała się budynkiem mieszkalnym.

Lustracja z 1615 roku wymienia ponadto:

- drewniane zabudowania kuchni,
- domu drewnianego ze spiżarnią w piwnicy murowanej,
- dom mieszkalny z piwnicą drewnianą,
- stajnię.

Budynki są w złym stanie.

Droga na zamek, podobnie jak we wcześniejszych opisach, prowadziła przez drewniany, warowny „przygródek”. Od miasta przez rzekę prowadzi most drewniany. Przed bramą z mostem zwodzonym znajdowało się „letnie siedzenie”¹³. Przygródek otoczony był drewnianym parkanem z 7 basztami, z których cztery były w bardzo złym stanie. W baszcie przy bramie w stronę zamku znajdowały się dwa pomieszczenia na dole i na górze. Na terenie przygródka znajdowały się również drewniane zabudowania:

- budynek mastarni z sienią izbą i stajnią,
- budynek mieszkalny z łazienką, sienią dwoma izbami, komorą i ustępem,
- spichlerzyk,
- niewielki budynek do pędzenia (gorzelnia).

5.3. Okres 3. – Zamek-rezydencja starościńska (1615-1704)

5.3.1 IV faza – przebudowa Kacpra Denhoffa (1615-1628)

Kolejnym etapem historii bolesławieckiego zamku była jego gruntowna przebudowa przeprowadzona przez Kacpra Denhoffa, której efekt został opisany w lustracji z 1628 roku – najdokładniejszego historycznego opisu zamku.

Przebudowa ta obejmowała:

- usunięcie większości drewnianej zabudowy na zamku,
- rozbudowa gmachu „domu zamkowego” (rozbudowanej przez Karsznickiego „kamienicy” Władysława Opolczyka) ciągnącego się wzdłuż wschodniego muru, aż do północno-wschodniego narożnika wraz z remontem baszty latrynowej,
- wzniesienie murowanego budynku kuchni¹⁴,

¹³ Być może tożsame z alkierzykiem wspomnianym w inwentarzu z 1580 roku.

¹⁴ Kuchnia identyfikowana jest wg T. Kozieł-Poklewskiego z murowanym budynkiem przylegającym od zewnątrz do muru obwodowego zamku, do którego wybito w murze obwodowym wejście w dziedzińca. W lustracji z 1628 roku budynek kuchenny znajduje się wewnątrz dziedzińca zamkowego, natomiast T. Kozieł-Poklewski skłania się do zdania, że był to błąd lustratora, i z dziedzińca do kuchni prowadziły jedne drzwi. Jednocześnie T. Kozieł-Poklewski uważał, że wcześniejsze drewniane budynki kuchni znajdowały się tak jak to opisywano w inwentarzach wewnątrz dziedzińca zamkowego. Lektura lustracji z lat 1628-32 wskazuje jednak że murowana kuchnia była restaurowana („Przy bramie kuchnia murowana, nowa, kosztem JMP Starosty restaurowana...”), co może świadczyć o tym, że już wcześniejszy

- remont wieży, w tym wymurowanie nowego sklepienia, wstawienie drzwi od strony północnej i przerzucenie nowego mostku z poręczami,
- zmianę wyglądu korony murów, wymianę zadaszenia chodnika obrońców i umieszczenie na koronie murów budyneczków, m.in:
 - murowanej apteczki,
 - drewnianej kapliczki;
- usypanie tarasu (*plateau*) na północnym stoku wzgórz zamkowego, założenie na nim ogrodu włoskiego i skomunikowanie go z zamkiem poprzez ganek ze schodami prowadzącymi do wykutego otworu wejściowego w północnym fragmencie murów obwodowych,
- otynkowanie z zewnątrz całości murów obwodowych i dekoracja ich techniką sgraffito w geometryczne wzory naśladujące bonie,
- usunięcie mostów zwodzonych na drodze między zamkiem, „przygródkiem” i miastem zastępując je w całości stałym, drewnianym mostem.

Nadal istniał i funkcjonował przygródek. Z opisu lustracyjnego wynika, że został znacząco przebudowany i przeniesiono tam wszystkie pomieszczenia dla służby, czeladzi, prywatnego wojska starosty, a także i koni, zamek zaś przeznaczony był jedynie jako rezydencja starosty. Z opisu lustracyjnego z 1628 roku wynika, że na „podgródku” znajdowały się m.in. dwukondygnacyjny dom czeladny, dwukondygnacyjny budynek z komorami dla wojska i budynek stajni z dwoma wozowniami.

5.3.2 XVII i początek XVIII wieku (lata 1628-1704)

Przebudowa zamku przez Kacpra Denhoffa, była ostatnią istotną przebudową zamku. Wiadomo, że jeszcze raz została przebudowana baszta latrynowa, najprawdopodobniej z powodu częściowego jej zawalenia i zasypania wylotu odpadowego.

W 1656 roku podczas potopu szwedzkiego zamek został zdewastowany¹⁵, a następnie w latach 1661-1665¹⁶ wyremontowany przez starostę Jana Radziejowskiego. W opisie lustracyjnym z 1661 roku nie ma już wzmianki o przygródku. Można zatem domniemywać, że uległ on zniszczeniu podczas potopu szwedzkiego. Podczas badań archeologicznych T. Kozieli-Poklewski podczas badań archeologicznych odkrył również pozostałości usypanej w XVI/XVII wieku grobli, zlokalizowanej nieznacznie na północ względem pozostałości drewnianego mostu, która przypuszczalnie go zastąpiła.

Z okresu ostatniego starosty bolesławieckiego Jerzego Warszyckiego zachowały się kolejne kafle piecowe opatrzone jego inicjałami i herbem, odkryte podczas badań archeologicznych T. Kozieli-Poklewskiego. Prawdopodobnie Jerzy Warszycki planował również jakąś rozbudowę, o czym miało świadczyć około 3 tys. cegieł zeskładowanych na dziedzińcu zamkowym

budynek kuchni znajdował się na zewnątrz muru, a jedynie drzwi do nich prowadziły z wnętrza dziedzińca zamkowego (patrz przypis 10).

15 Według źródeł historycznych zamek został zburzony podczas potopu szwedzkiego w 1656 roku, a następnie odbudowany przez starostę Jana Radziejowskiego. Z badań T. Kozieli-Poklewskiego wynika jednak, że nie zachowały się żadne ślady zburzenia zamku w tym okresie, a jedynie dewastacji.

16 Rok 1661 to moment objęcia przez Radziejowskiego starostwa bolesławieckiego, zaś 1665 to data widniejąca na odkrytych w trakcie prac archeologicznych T. Kozieli-Poklewskiego kaflach piecowych, zatem prace remontowe we wnętrzach powinny wtedy dobiegać końca.

i odkrytych przez T. Kozięł-Poklewskiego, a niepasujące rozmiarem do innych wykorzystanych wcześniej na zamku.

5.4. Okres 4. Zamek-ruina (od 1704)

5.4.1 XVIII, XIX i I połowa XX wieku (1704-1945)

Podczas III wojny północnej, najprawdopodobniej w 1704 roku, zamek został wysadzony przez okupujące go wojska szwedzkie, by nie dostał się w ręce zbliżających się wojsk polsko-saskich.

Po wysadzeniu zamku nie został on więcej zamieszkały, ani odbudowany. W XVIII i I poł. XIX wieku wykorzystywany był do pozyskiwania cegieł na budowę. Z analizy zapisu ikonograficznego autorstwa K. Stronczyńskiego z 1848 roku dokonanej przez T. Kozięł-Poklewskiego wynika, że w 1848 roku ruina zamku miała kształt i stan zachowania taki, jaki zastał T. Kozięł-Poklewski w latach 70. XX wieku.

Po ustanowieniu nowych podziałów granic pomiędzy zaborcami w 1815 roku zamek znalazł się w granicach przynależnego do Prus Wielkiego Księstwa Poznańskiego, zaś miasto podporządkowanemu Rosji Królestwu Kongresowemu. Zamek stał się częścią dóbr siemianickich należących do hrabiowskiej rodziny Szembeków. Kultywowali oni tradycje rodowe, jak i pamięć o historii Ojczyzny, w tym o ruinach bolesławieckiego zamku, który był pamiątką po dawnej świetności ojczyzny. W chwili wybuchu powstania w styczniu 1863 roku na szczycie wieży zamkowej umieszczono flagę w barwach narodowych – białą-amarantowych.

W latach 1899-1900 udało się opracować i zatwierdzić projekt zabezpieczenia ruin wieży, który został zrealizowany w 1901 roku, o czym miała świadczyć inskrypcja na szczycie wieży¹⁷ i dokumentacja powykonawcza. Z tego okresu przypuszczalnie pochodzi również uporządkowanie ogrodu włoskiego, zasianie go trawą i obsadzenie jego krawędzi bzami, przystosowując go na potrzeby rekreacyjne rodziny.

Po odzyskaniu niepodległości ruiny stają się celem wycieczek mieszkańców Bolesławca. Zostaje wówczas zreorganizowana komunikacja na zamek, prowadzi ona odtąd od strony młyna, przez północny stok wzgórza, ścieżką wyciętą w bzach, przez *plateau* aż na północną część dziedzińca. Wtedy też pierwszym elementem napotkanym przez zwiedzającego stał się fragment muru zamkowego i wieża, nie zaś relikt bramy. T. Kozięł-Poklewski przytaczał miejscowe anegdoty wspominające, że w 20-lecie międzywojennym *plateau* zostało odkupione przez mieszkańca Bolesławca, który wykorzystywał je jako pastwisko i próbował wydobywać z murów zamkowych cegły, za co został ukarany wysokim mandatem.

W latach 30. przeprowadzono kolejną renowację korony wieży, polegającą na przełożeniu i ponownym zabezpieczeniu korony wieży oraz ponownym częściowym spoinowaniu murów zewnętrznych, co poświadczała umieszczona na koronie data 1936¹⁸.

5.4.2 II połowa XX i I ćwierć XXI wieku

Po II wojnie światowej wzgórze zamkowe zostało wykupione przez władze konserwatorskie.

¹⁷ Pisze o tym T. Kozięł-Poklewski.

¹⁸ Pisze o tym T. Kozięł-Poklewski.

W 1963 roku rozpoczęto działania mające na celu kompleksowe zabezpieczenie ruiny zamku. W pierwszym roku H. i Z. Ziętkiewiczowie wykonali inwentaryzację wraz z badaniami architektonicznymi, zaś w kolejnym wykonali projekt zabezpieczeń i uporządkowania terenu. Wg oceny T. Koziół-Poklewskiego badania nie spełniły oczekiwań, zostały wykonane w zbyt wąskim zakresie, natomiast projekt wyszedł nieco poza wyniki badań i znacząco poza stan faktyczny. Projektu Ziętkiewiczów nie zrealizowano.

W 1972 roku zlecono kolejne badania T. Koziół-Poklewskiemu, który w latach 1972-1979 wraz z zespołem Zakładu Archeologii Polski Środkowej w Łodzi Instytutu Historii Kultury Materialnej PAN przeprowadził badania archeologiczno-architektoniczne. Na podstawie przeprowadzonych badań opracował on rozwarstwienie historyczne dziejów budowlanych zamku oraz wraz z H. Jaworowskim opracował projekt zabezpieczenia i ekspozycji ruin zamku, który został zrealizowany.

W 1991 roku J. Wieczorek opracował projekt muzeum, mającego prezentować historię zamku i archeologiczne artefakty wykopane na zamku, zlokalizowanego na wyspie pomiędzy dwoma kanałami młyńskimi rzeki Prozny. Budynek wzniesiono, jednak został on przekazany w użytkowanie Polski Związek Wędkarski.

W 2008 roku H. Jaworowski wraz z T. Jaworowskim opracowali projekt prac remontowo-konserwatorskich korony wieży.

W 2020 roku został opracowany kolejny projekt zabezpieczenia korony wieży, który w 2022 roku był w trakcie realizacji.

6. STAN ZACHOWANIA

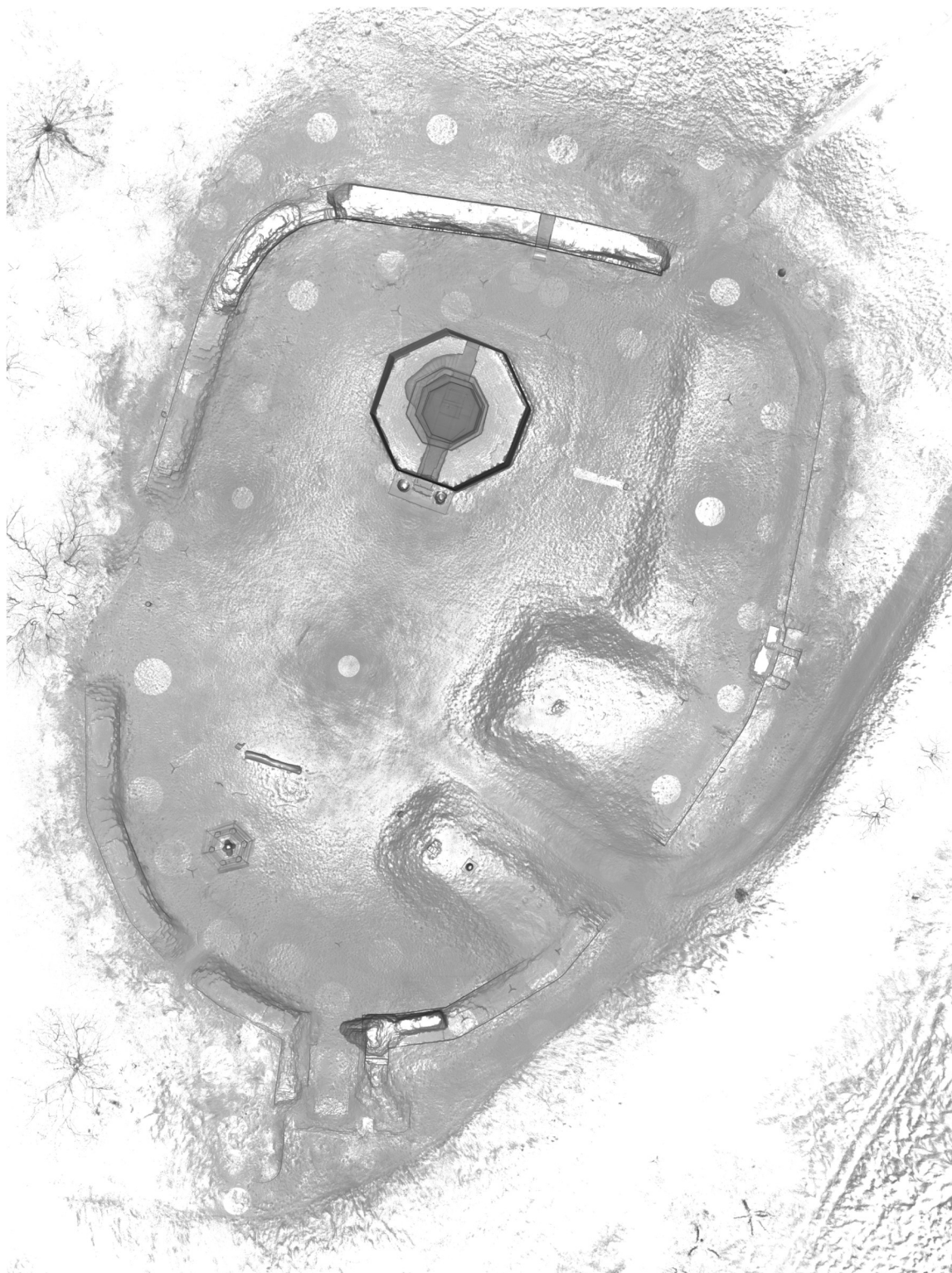
6.1. Zagospodarowanie terenu

Zamek w Bolesławcu znajduje się na platformie wzgórza wznoszącego się na około 8 metrów. Teren zamku odsunięty jest od krawędzi platformy w kierunku południowym, wypełniając jej znaczną większość. Cały zamek ograniczony jest murami obwodowymi na planie zbliżonym do owalu. Do murów obwodowych od strony południowej bezpośrednio przylega wieża bramna. Wewnątrz założenia znajduje się ośmioboczna, wolnostojąca wieża ulokowana po północnej stronie dziedzińca zamkowego, w sąsiedztwie północnego odcinka murów obwodowych. Po stronie wschodniej zachowane są relikty baszty latrynowej.



Foto 2. Widok na założenie zamkowe z góry. Fot. Inez Laskus, 2020.

Na potrzeby niniejszego opracowania, w 2022 roku przez Gminę Bolesławiec zlecone zostało wykonanie pomiarów murów obwodowych metodą skaningu laserowego oraz wizualizacja tych danych za pomocą chmury punktów oraz ortofotoskanów.



Ilustracja 3. Wizualizacja chmury punktów, na podstawie pomiarów zleconych przez Gminę Bolesławiec.

6.2. Mury obwodowe

Wokół wzgórza zamkowego znajdowały się mury obwodowe. Obecnie pozostały jedynie ich fragmenty o różnym stopniu zachowanej czytelności i wysokości. W strukturze tej wyróżnia się w szczególności partia północna murów (uzupełniona i przemurowana w 2 połowie XX w.) oraz ceglany ostaniec murów po stronie południowej, dawniej fragment zespołu bramy wjazdowej.

Mury obwodowe wykonane były w technice warstwowej z cegłą licową ułożoną po zewnętrznych stronach muru oraz z wewnętrznym rdzeniem z rumoszu zalanego zaprawą. Struktura ta jest widoczna w zachowanych partiach muru.

Ceglana struktura murów obwodowych, podobnie jak wieża, umieszczona była na murowanym, kamiennym fundamencie. Potwierdziły to wyniki badań archeologicznych prowadzone na wzgórzu w latach siedemdziesiątych XX wieku. Górna partia murów posiadała pierwotnie blankowania, zamurowane i podwyższone przez kolejnych właścicieli oraz zarządców zamku.

Na uwagę zasługuje także fakt, że pierwotne wyjście z wieży prowadziło dawniej „drewnianym pomostem/kładką” w kierunku północnym na mury obwodowe (poczynając od ich północnej części), gdzie na koronie murów znajdował się chodnik obrońców.

Z przekazów literaturowych oraz dokumentów archiwalnych Wojewódzkiego Urzędu Ochrony Zabytków w Łodzi wynika, że zarówno pierwotna wysokość dziedzińca zamkowego, jak skarpy wzgórza, ale także ścian murów obwodowych uległy podwyższeniu na przestrzeni kilkuset lat ich użytkowania.



Foto 3. Widok na założenie zamkowe z lotu ptaka od strony północno-wschodniej. Fot. Inez Laskus, 2022

6.2.1 Mur południowy

Południowa strona murów obwodowych zachowała się tylko częściowo. Dominuje tu wyższy fragment stanowiący część dawnej bramy. Zawiera on w sobie wschodnie ościeże bramy wjazdowej z blendą od strony dziedzińca niegdyś przesklepioną łukiem odcinkowym. W ościeżu wschodnim zachowany jest otwór na belkę progu, dwa otwory na rygle oraz wgłębienie na odrzwia.

Pierwotny mur wykonany z cegły gotyckiej typu A o wymiarach 274-280x134-145x85-102 mm. Występuje cegła od pomarańczowego do ciemnobrązowego przebarwienia. Nie zachowało się oryginalne lico muru.

Od dołu mur przemurowany na wysokość 14-15 warstw współczesną cegłą typu A o wymiarach 280-288x123-131x82-90 mm. Przemurowanie zostało wykonane przez T. Koziół-Poklewskiego w latach 70. XX w.

Jak przywołują to materiały źródłowe oraz literatura zamku – do tego miejsca prowadził most zwodzony, a dalej w kierunku południowym drewniane pomosty przerzucone nad zalewowymi terenami doliny rzeki Proсны.



Foto 4. Relikty budynku bramy w południowej części obrysu murów obwodowych
Fot. Maria i Piotr Dankowsky, 2020.

6.2.2 Mur południowo-zachodni

Zachowany niewielki, niski fragment muru poprowadzony po łuku, który posiada współcześnie przemurowane lico i koronę.

Południowy fragment lica muru wykonany z cegły współczesnej typu B o wymiarach 280-290x130-132x85-89 mm, północny fragment lica wykonany z cegły współczesnej typu A o wymiarach 276-284x120-128x82-90 mm. Przemurowanie zostało wykonane przez T. Koziół-Poklewskiego w latach 70. XX w.

6.2.3 Mur północno-zachodni

Zachowany niewielki relikw muru od wnętrza posiadający lico poprowadzone po krzywiźnie, z zewnątrz stanowiący fragment wieloboku nawiązującego do platformy wzgórza oraz muru północnego.

Pierwotny mur wykonany z cegły gotyckiej typu B o wymiarach 242-256x110-120x84-93 mm w wątku gotyckim, zendrówkowym, regularnym. Występuje cegła od czerwonego do czarnego przebarwienia. Od strony zewnętrznej dziedzińca widoczna jest zaprawa wapienno-piaskowa. Spoina pozioma jest płaska, dołem podcięta. Spoina pionowa jest płaska, gładka, miejscami dostrzegalna jest pionowa rysa. Na spoinie widoczne są ślady czerwonej monochromii bezpośrednio na zaprawie.

Poszczególne partie tego odcinka muru zostały przemurowane cegłą współczesną typu B o wymiarach 281-289x124-129x83-89 mm oraz cegłą współczesną typu C o wymiarach 275-280x134-138x80-88 mm. Przemurowania zostały wykonane przez T. Koziół-Poklewskiego w latach 70. XX w.



Foto 5. Pozostałości partii zachodniej murów obwodowych (ujęcie fot. w kierunku półn.-zach.)
Fot. Maria i Piotr Dankowscy, 2020.

6.2.4 Mur północny

Zachowany prosty odcinek muru odcinający północną część platformy. Południowe lico jest w większości zniszczone, natomiast lico północne jest zachowane w większym stopniu. W niecałej połowie muru znajduje się otwór drzwiowy, który jest świadectwem dawnej lokalizacji przejścia ze wzgórza zamkowego do nowożytnego ogrodu włoskiego znajdującego się na dodatkowej platformie dosypanej od północnej strony pierwotnego wzgórza zamkowego. Nad otworem od strony północnej widoczny jest ślad daszku obiektu związanego z tym murem.

Przekazy źródłowe wspominają również o zachowanym w kierunku zachodnim od otworu fragmencie tynku ze słabo widocznym śladem sgraffita w formie boniowania i kwadr – obecnie niezachowanym.

Pierwotny mur wykonany z cegły gotyckiej typu C o wymiarach 262-280x120-135x82-98 mm w wątku gotyckim, zendrówkowym, dość regularnym. Widoczny jest fragment z „zamkiem”. Występuje cegła od pomarańczowego do czarnego przebarwienia z widocznymi miejscowo fragmentami szklwienia. Brak dobrze zachowanej spoiny. Mur częściowo przespoinowany z użyciem zaprawy wapienno-piaskowej z grudkami wapna.

Mur został przemurowany od strony zewnętrznej cegłą współczesną typu C o wymiarach 272-279x132-140x78-85 mm oraz cegłą współczesną typu B o wymiarach 281-288x127-138x81-89 mm. Od strony wewnętrznej mur został przemurowany cegłą współczesną typu B o wymiarach 281-290x128-139x85-88 mm oraz cegłą współczesną typu A o wymiarach 277-281x122-126x80-88 mm. Przemurowanie zostało wykonane przez T. Kozieł-Poklewskiego w latach 70. XX w.



Foto 6. Relikt muru północnego. Fot. Piotr Dankowski, 2022.

6.2.5 Mur wschodni

Po wschodniej stronie wzgórza zamkowego zlokalizowana była dawniej murowana zabudowa mieszkalna i gospodarcza. Była to najbardziej reprezentacyjna część założenia zamkowego. W strefach lokalizacji dawnej, historycznej zabudowy znajdują się dziś zadarnione nasypy ziemne przykrywające kompletnie dawną, historyczną strukturę.

Mury obwodowe części wschodniej są zachowane częściowo (z przemurowaną cegłą licową), widoczne głównie od strony współczesnego wejścia/ wjazdu na teren wzgórza, wykonanego po północnej stronie skarpy. Od strony dziedzińca pozostałości murów obwodowych są praktycznie niedostrzegalne, o wysokościach wysuniętych niewiele powyżej poziomu terenu. W centralnej części wschodniej murów znajdują się relikty baszty latrynowej.

Południowy fragment lica muru wykonany ze współczesnej cegły typu A o wymiarach 282-286x121-126x80-89 mm, północny fragment lica wykonany z cegły współczesnej typu B o wymiarach 282-288x127-130x82-89 mm. Przemurowanie zostało wykonane przez T. Kozieł-Poklewskiego w latach 70. XX w.



Foto 7. Fragment wschodniej części murów obwodowych z pozostałościami po baszcie latrynowej
Fot. Maria i Piotr Dankowscy, 2020.

6.2.6 Ocena stanu zachowania

Wszystkie partie murów obwodowych znajdują się w stanie znaczącej degradacji technicznej i biologicznej. Widoczne są liczne pojedyncze cegły (oraz ich pokruszone fragmenty) zalegające w murawie otaczającej mury obwodowe. Lico murów w wielu miejscach z widocznymi śladami wysoleń, zawilgoceń, cegły odspajającej się, erodującej, z licznymi ubytkami spoin i fragmentów cegieł. Znacząca powierzchnia murów z mszakami, porostami oraz małymi roślinami ruderalnymi wrastającymi w strukturę cegieł. Mury wymagają pilnie prac budowlanych popartych badaniami architektonicznymi oraz programem prac konserwatorskich.

Południowe fragmenty murów obwodowych, z uwagi na ich miejsce lokalizacji oraz znaczącą, niezabezpieczoną strukturę są szczególnie zagrożone degradacją. W tym zakresie niezbędne są badania stabilności podstawy wzgórza, a także ekspertyzy techniczne dotyczące oceny stanu technicznego konstrukcji murów.



Foto 8. Widok na założenie zamkowe z lotu ptaka od strony południowo-wschodniej. Fot. Inez Laskus, 2022.

7. WNIOSKI

Szczegółowo zagadnienie jednostkowych wniosków z badań przedstawione jest w części rysunkowej opracowania.

7.1. Informacje ogólne

Za podstawowe źródło informacji przyjęto wyniki badań realizowanych we wcześniejszych latach (przede wszystkim w roku 1963 oraz latach 70-tych XX w.). Weryfikacja oraz potwierdzenie informacji uzyskanych z analizy materiałów archiwalnych oraz dokumentacji konserwatorskich były wykonane w oparciu o analizę porównawczą ze stanem istniejącym obiektu, w tym wynikami aktualnych pomiarów i badań. Weryfikacja ta z konieczności nie stanowi (na obecnym etapie badań) nowych, odkrywczych tez (przyjęto wiarygodność wyników wcześniejszych badań, w tym przede wszystkim wykonywanych badań archeologicznych realizowanych pod nadzorem merytorycznym T. Koziół-Poklewskiego). Jest to potwierdzenie wcześniejszych ustaleń oraz uzupełnienie dotychczasowego materiału badawczego o część graficzną oraz informacje o przekształceniach zabytku.

7.2. Wykopy archeologiczne

Odkopane fragmenty posadowienia murów (zarówno w związku z prowadzonymi badaniami T. Koziół-Poklewskiego w latach 1972-79, jak również w związku ze współcześnie wykonanymi wykopami) pozwoliły dotrzeć do nienaruszonych warstw zamkowych, w których udało się odnaleźć ruchomy materiał archeologiczny.

Na podstawie badań T. Koziół-Poklewskiego oraz chmury punktów terenu zamku, wykonanej w 2022 roku, przeanalizowane zostały poziomy, na których znajduje się materiał zabytkowy pod obecnym gruntem dziedzińca. W tym celu zestawiono rysunki będące wynikiem ww. badań z obecnym poziomem gruntu. Szczegółowe porównanie przedstawiono na rysunkach W.01-W.10 stanowiących załącznik do niniejszego opracowania.

Ustalona głębokość posadowienia poszczególnych partii murów, pozwoliła oszacować wysokości kamiennych opasek, w stosunku do nagromadzonego współcześnie gruntu. Dla partii muru południowego na wschód od pozostałości po budynku bramnym poziom odsadzki kamiennej wynosi około 167.93 m, a dla pobliskiego średniowiecznego domu jednoprzestrzennego, będącego obecnie pod gruntem - 168.25 m. Dla odcinka muru wschodniego, znajdującego się na północ od baszty latrynowej poziom najwyższej odsadzki wynosi 167.68 m, a dla domu zamkowego II fazy, przylegającego bezpośrednio do tego muru - 166.62-166.71 m. W północnej partii muru wysokość ta wynosi 167.86 m, a dla kamiennej opaski wieży - 170.50 m. Jak można zauważyć z powyższego zestawienia podane wysokości różnią się między sobą o wartość prawie 4 m. Jest to spowodowane faktem, iż poszczególne obiekty wznoszone były w ramach różnych faz budowy zamku, szczegółowo opisanych w rozdziale 5. Historia. Zestawiając ze sobą wysokości posadowienia samych murów obwodowych otrzymamy różnice poziomów gruntu o wartości około 25 cm. Natomiast różnica pomiędzy domem jednoprzestrzennym, a domem zamkowym II fazy wynosi 1,5 m. Największą różnicę ujawnia zestawienie domu zamkowego II fazy z wieżą – 3,88 m. Co nie tylko potwierdza etapowość powstawania poszczególnych zabudowań, co również tezę

o zmieniającym się poziomie gruntu na przestrzeni dziejów, o którym szczegółowo pisał T. Koziół-Poklewski.

7.3. Rozwarstwienie chronologiczne

Datowanie poszczególnych części murów związane jest ściśle z etapami wznoszenia założenia zamkowego nad Prosną. Opisana poniżej chronologia została wykonana na podstawie zestawienia stanu istniejącego z wynikami badań T. Koziół-Poklewskiego w latach 1972-79.

Rozwarstwienie poszczególnych grup muru zostało wykonane na podstawie analizy statystycznej wymiarów cegły. W tym celu, w pierwszym etapie mury zostały podzielone na obszary, w których dostrzegalne były różnice w wykorzystanym materiale budowlanym ze względu na jego kolor, fakturę, strukturę, bądź wymiary. W ramach każdego obszaru szczegółowo badane były zaburzenia struktury, a w szczególności zmiany w ułożeniu wątku oraz wiązania poszczególnych partii muru. Po analizie anomalii wstępnie wyznaczone obszary zostały podzielone na kolejne podobszary. Następnie w ramach tego podziału wykonywane zostały pomiary cegieł, w zakresie szerokości główki i wozówki, wysokości oraz wysokości spoiny.

Szczegółowe zestawienie zaburzeń w strukturze murów oraz statystycznego badania wymiarów cegły zostało przedstawione na notach terenowych stanowiących załącznik do niniejszego opracowania.

Najstarszą częścią murów jest ich fundament wraz z kamiennym murem posadowionym bezpośrednio na nim. Wzniesiony został on z kamieni polnych na zaprawie wapienno-piaskowej, w licu zewnętrznym z czterema odsadzkami, każda szerokości około 0,1 m.

Mury obwodowe wykonane były w technice warstwowej z cegłą licową ułożoną po zewnętrznych stronach muru oraz z wewnętrznym rdzeniem z rumoszu zalanego zaprawą wapienno-piaskową. Lico zdobiła cegła ułożona w wążku gotyckim, zendrówkowym.

W przypadku obecnie pozostających nad poziomem gruntu murów zamkowych w dużej mierze występuje materiał nieautentyczny, stanowiący świadectwo współczesnych napraw – w większości wykonanych przez T. Koziół-Poklewskiego w latach 70. XX w. Świadczy o tym przede wszystkim zestawienie współczesnego obrazu murów z fotografiami i opisem projektów z lat 1977-1979, a także wspomniana wyżej analiza statystyczna wymiarów cegły.

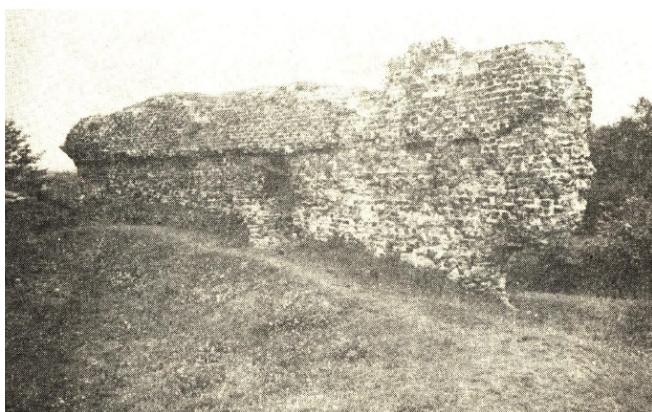


Foto 9. Mur północny, widok od S,
T.Koziół-Poklewski



Foto 10. Mur północny, stan istniejący,
Fot. Maria i Piotr Dankowscy

Odsłonięta historyczna warstwa muru występuje częściowo w:

- północnym odcinku muru (mierząc od strony zewnętrznej) powyżej wysokości około 3,5 m (171,27 m);
- północno-zachodnim odcinku muru od poziomu gruntu;
- południowym odcinku muru (mierząc od strony wewnętrznej, tuż przy ościeżu bramy) powyżej wysokości 1,7 m (170,00 m).

Nie wyklucza się jednak istnienia historycznych, autentycznych warstw muru pod współcześnie wykonanymi przelicowaniami.

W ramach historycznych partii murów zostały wyszczególnione 3 typy cegły (A, B oraz C)¹⁹ różniące się między sobą wymiarami. Cegły typu A i C są do siebie zbliżone wymiarowo, jednak ze względu na sporą odległość w ich występowaniu (cegła typu A występuje w murze południowym, natomiast cegła typu C w murze północnym) zdecydowano się na rozróżnienie tych typów. Ponadto cegła typu A posiada mniejsze rozbieżności we wszystkich trzech wymiarach, w stosunku do cegły typu C, która różni się szczególnie w zakresie szerokości główek. Oba te typy mogą odpowiadać cegle grupy B z badań przeprowadzonych w latach 70. XX wieku, zwłaszcza że wyszczególnione w nich zostały dwie podgrupy: muru północnego i muru południowego, co potwierdza wyżej wspomniane obserwacje. W swoich badaniach T. Kozieł-Poklewski przypisywał tę budowę na lata 1390-1396. Powyższy wniosek należałoby potwierdzić przeprowadzając właściwe badania np. datowania metodą termoluminescencji. Cegła typu B, znajdująca się w północno-zachodnim odcinku murów, jest zdecydowanie mniejsza od cegieł typu A i C pod względem wszystkich wymiarów i nie znajduje analogii w opisach wcześniejszych badań.



Foto 11. Mur północno-zachodni, widok od S, T. Kozieł-Poklewski



Foto 12. Mur północno-zachodni, stan istniejący, Fot. Piotr Dankowski

W badaniach z lat 70. XX wieku cegła grupy C oraz D swoim występowaniem (grupa C: ściana wschodnia przejazdu bramnego, piwniczka na przeciwwagę mostu zwodzonego oraz wschodnia zewnętrzna ściana baszty latrynowej, grupa D: budynek kuchenny na zewnątrz muru obwodowego przy bramie zamkowej) odpowiada lokalizacji obecnie nazwanej jako cegła

¹⁹Ileokroć w tekście mowa jest o „typach” cegły chodzi o współcześnie wykonany podział warstw budowlanych, będące przedmiotem niniejszego opracowania. Ileokroć w tekście mowa jest o „grupach” cegły chodzi o podział wykonany przez T. Kozieł-Poklewskiego .

współczesna typu D. Z całą pewnością nie można jednak uznać tę cegłę za XVII-wieczną. Świadczy o tym materiał zdjęciowy sprzed prac naprawczych przeprowadzonych przez T. Kozięł-Poklewskiego. Według wykonanych fotografii lico wyżej wspomnianych odcinków muru było bardziej zdestruowane, niż obecnie. Można zatem przypuszczać, że podczas prac naprawczych celowo te fragmenty muru zostały przelicowane cegłą współczesną, wymiarowo dopasowaną do tej z XVII w. W tych odcinkach można również dostrzec obecnie różnice w zastosowanym wątku, w stosunku do reszty murów obwodowych. Fotografie z lat 70. XX w. to potwierdzają, jednak występuje pewna nieścisłość w przypadku budynku kuchennego na zewnątrz muru obwodowego (cegła grupy D wg T. Kozięł-Poklewskiego). Na archiwalnych fotografiach widoczny jest wątek kowadełkowy, a obecnie cegły ułożone są w wątku główkowym. Trudno stwierdzić czy odmienne potraktowanie wątku było tutaj celowym zabiegiem czy wynikiem pewnego przeoczenia. Porównanie to prezentują Fotografie 9 i 10. Nie można również zdefiniować czy powyższa rozbieżność w zastosowanych wątkach dotyczy wszystkich opisanych powyżej lokalizacji ze względu na niewystarczający archiwalny materiał zdjęciowy.



Foto 13. Kuchnia zamkowa z lat 1615-1704,
T.Kozięł-Poklewski



Foto 14. Stan istniejący,
Fot. Jarosław Striker

W swoich badaniach T. Kozięł-Poklewski wyszczególnia ponadto cegłę grupy A oraz E. Cegła grupy A posiadała największe wartości w zakresie wszystkich wymiarów. Definiował on występowanie tej grupy na całej długości murów obronnych wraz z budynkiem bramnym, jednak ze względu na współczesne przelicowania nie sposób obecnie potwierdzić jej występowania. Przypisywał on tę grupę do pierwszej fazy budowy, czyli na lata 1333-1335. Cegła grupy E została odnaleziona na dziedzińcu zamkowym przy bramie, odłożona prawdopodobnie na dalszą inwestycję. Nie została jednak nigdzie odnaleziona, jako już wmurowana.

8. WYTYCZNE

8.1. Uwagi ogólne

Zachowane ruiny założenia zamkowego w Bolesławcu stanowią szczególnie wysokie wartości historyczne i kulturowe.

Postuluje się kontynuowanie badań archeologicznych i architektonicznych w obrębie i otoczeniu zamku.

Rekomenduje się przeprowadzenie badań archeologicznych w dalszym otoczeniu zamku – na terenie przygródka oraz prawdopodobnej lokalizacji mostu łączącego zamek z przygródkiem oraz przygródek z prawym brzegiem rzeki Prośny, a także na terenie nasypu znajdującego się na południe od istniejącego boiska sportowego.

Postuluje się przeprowadzenie prac zabezpieczających.

Rekomenduje się opracowanie studium sylwety ruin zamku wraz z sposobem ekspozycji reliktyw.

8.2. Badania archeologiczne i architektoniczne

Postuluje się kontynuację badań archeologiczno-architektonicznych muru obwodowego.

- Badania mają na celu ustalenie formy i stanu zachowania reliktyw murów obwodowych oraz wyznaczenie poziomu stropu odsadzki fundamentowej.

Postuluje się kontynuowanie badań archeologiczno-architektonicznych na dziedzińcu oraz w miejscu prawdopodobnej lokalizacji reliktyw zabudowy murowanej.

- Badania mają na celu ustalenie dokładnej lokalizacji reliktyw zabudowy ich formy i stanu zachowania, a także historycznego poziomu dziedzińca, zwłaszcza odkrytych pozostałości murowanej piwnicy w zachodniej części dziedzińca.

Postuluje się przeprowadzenie badań architektonicznych bramy poprzedzonych badaniami archeologicznymi w tym odgruzowaniu piwnic.

Rekomenduje się przeprowadzenie badań architektonicznych z użyciem metod inwazyjnych.

- Badania mają na celu m.in. ustalenie oryginalności lica wieży na wysokości, czy nie zostały zamurwane ślady po schodach, ganku prowadzącym na mury, a także zbadanie schodów wykutych w grubości murów i czy nie zachowały się ślady po kontynuacji schodów (wg lustracji powinny się ciągnąć pod sam dach wieży, a nie jedynie przechodzić nad sklepienie środkowej kondygnacji, szczególnie, że poziom obecnej kondygnacji jest wtórny²⁰).

20 Na projekcie z 1899 roku schody te zaznaczone są jako projektowane.

Rekomenduje się, na podstawie przeprowadzonych badań archeologicznych i architektonicznych, opracowanie studium sylwety ruin zamku wraz z ekspozycją ruin murów i reliktów zabudowy.

- Studium powinno zawierać:
 - studium porównawcze możliwych form zadaszenia wieży wraz z analizą formy zwieńczenia wieży,
 - studium ekspozycji wraz z uczytelnieniem zamkniętego owalu murów obwodowych, a także ekspozycji reliktów zabudowy historycznej,
 - studium ekspozycji wraz z ewentualnym częściowym uczytelnieniem ruin bramy (otworu przejazdu) oraz analizą formy ekspozycji całego zespołu bramnego,
 - studium sylwety wzgórza wraz z analizą korekty istniejącego zadrzewienia uwzględniającej walory środowiskowe jak i właściwej ekspozycji zabytku oraz ewentualnej możliwości wprowadzenia formy zabudowy kubaturowej, mającej na celu zabezpieczenie i ekspozycję istniejących reliktów.

Postuluje się, w przypadku stwierdzenia reliktów piwnic, opracować szczegółowy program konserwatorski dla potrzeb ich konserwacji.

Postuluje się przygotować projekt architektoniczno-konserwatorski zabezpieczenia ruin zamku.

- Projekt powinien zawierać formę zabezpieczenia i ekspozycji ruin muru obwodowego, reliktów zabudowy oraz ruin budynku bramnego.

Rekomenduje się opracować szczegółowy program konserwatorski dla potrzeb konserwacji elewacji wieży.

Rekomenduje się przygotować projekt architektoniczno-konserwatorski rewaloryzacji ruin zamku.

- Projekt powinien zawierać:
 - formę zabezpieczenia i ekspozycji reliktów zabudowy,
 - formę zabezpieczenia, ekspozycji oraz ewentualnego częściowego uczytelnienia zespołu bramnego wraz z opracowaniem detalu architektonicznego (wrota, krata bramna),
 - formę zabezpieczenia murów obwodowych, oraz zakres ich częściowego odtworzenia,
- Projekt może ponadto zawierać:
 - ewentualną zmianę formy i konstrukcji zwieńczenia wieży oraz dostosowania jej do obsługi ruchu turystycznego.

8.3. Prace zabezpieczające

Postuluje się wprowadzenie następujących zabiegów i zmian mających na celu ochronę zabytkowej tkanki ruin zamkowych:

- Usunięcie narośniętego gruntu przy murach poniżej poziomu odsadzki kamiennej, aby zminimalizować podciąganie kapilarne powodujące postępujące zagrożenia korozji biologicznej i mykologicznej.

Rekomendowane usunięcie gruntu z platformy zamkowej pozwoli przywrócić pierwotny teren i ukazać znajdujące się pod nim mury. Odkrycie zasypianych murów uwidoczni założenie zamkowe i powiększy ilość autentycznego lica. Prace niwelacyjne należy wykonać ostrożnie, zgodnie ze pieczołowicie opracowaną dokumentacją oraz analizą statyczną skarp.

- Usunięcie roślin naczyniowych znajdujących się na i wewnątrz powierzchni murów oraz w ich bliskiej okolicy, stale degradujących zabytkową tkankę

Oczyszczenie istniejącego ukształtowania korony murów należy rozpocząć od usunięcia roślinności i kęp darni rosnących na całej długości muru. Podstawową czynnością powinno być opryskanie zielonych części roślin dedykowanym preparatem w czasie suchej pogody. Po likwidacji roślin koronę murów należy oczyścić z ziemi, resztek roślinności, okruchów gruzu i odspojonej zaprawy.

- Oczyszczenie bezpośredniego sąsiedztwa murów z niskiej roślinności, chroniąc je tym samym przed dalszą degradacją biologiczną, dodatkowo zwiększając ekspozycję ruin
- Oczyszczenie powierzchni muru z korozji biologicznej i mykologicznej

Ze względu na stosunkowo wysokie zasolenie, przy wysokiej zawartości chlorków i azotanów, niedopuszczalne jest wykonywanie hydrofobizacji istniejących murów²¹. Ponadto, w związku z wysoką zawartością soli należy wykluczyć zabiegi z użyciem dużych ilości wody np. czyszczenie strumieniem wodnym. Mogłoby to spowodować uruchomienie soli i wyniesienie ich na powierzchnię.

- Dezynfekcja powierzchni murów i spoin

Postulowany zakres najpilniejszych zabezpieczeń obejmuje prace niezbędne mające na celu powstrzymanie postępujących procesów zawilgocenia i erozji murów.

Zakres ten nie wyczerpuje programu napraw i zabezpieczeń koniecznych dla utrwalenia elementów struktury budowlanej w tej strefie, uzupełnienia jej ubytków oraz dla zapewnienia warunków bezpieczeństwa, które umożliwiłyby udostępnienie otoczenia zamku dla potrzeb turystyki. Kontynuacja prac powinna nastąpić w możliwie najbliższym czasie.

Uznaje się za zasadne i wysoce konieczne uczynienie pierwotnego wejścia na teren zamku – poprzez budynek bramny znajdujący się w południowej części murów obwodowych. Obecne wejście od strony północnej oraz wschodniej (powstałym w czasach współczesnych nasypem) jest przypadkowe i wtórne oraz fałszuje pierwotny układ komunikacji na zamku. Wskazuje się na wysokie prawdopodobieństwo występowania pod warstwami ziemnymi wyżej wspomnianych „współczesnych wejść” zabytkowych partii murów, które poprzez nadmierne obciążenia mogą prowadzić do dalszej destrukcji tychże partii. Z tego powodu rekomenduje się przywrócenie pierwotnego wejścia na zamek. W tym celu niezbędne jest właściwe rozpoznanie tego obiektu za pośrednictwem pogłębionych badań archeologiczno-

21 Zgodnie z zaleceniami zawartymi w załączniku 1.

architektonicznych. Z uwagi na złożoność powyższych badań, należałoby wykonywać je odpowiednio wcześniej, jeszcze przed przystąpieniem do kolejnego etapu tj. prac naprawczych.

8.4. Prace naprawcze

Sformułowanie dalszych wytycznych wymaga ustalenia zasad, w myśl których przebiegałyby przyszłe prace. W niniejszym opracowaniu przyjęto następujące zasady:

- konieczność odpowiedniego zróżnicowania projektowanych uzupełnień wątku muru w stosunku do zachowanych elementów autentycznych

Rozważania dotyczące właściwej ekspozycji murów w sposób różnicujący wątek zasadniczych faz budowlanych przeprowadzono w odniesieniu do całości zachowanych elementów budowli zamkowych przyjmujących konieczność jednolitego eksponowania poszczególnych faz występujących w różnych reliktach. Założenie to dotyczy wszystkich faz średniowiecznych niezależnie od stwierdzonych różnic wymiaru cegły w poszczególnych partiach wątku.

Zróżnicowanie nadmurowanych fragmentów korony i nowych uzupełnień wątku na grubościach odpowiadających pierwotnej szerokości elementów muru będzie czytelne na skutek różnicy faktury nowej cegły przewidzianej w tych partiach, oraz na skutek kolorystycznego zróżnicowania spoin przy niezmiennym sposobie ich opracowania. Poprzez kolorystyczne zróżnicowanie spoin rozumie się dodanie nieznacznej ilości ugru lub sjeny do zaprawy. Przed przystąpieniem do spoinowania należałoby dokonać próbek zastosowania barwników i proporcji ich domieszek do zaprawy.

W autentycznych fragmentach gotyckiego lica uznano za konieczne pozostawienie bez zmian wszelkich pozostałości pierwotnego spoinowania oraz uzupełnienie w analogicznej formie spoin, które uległy zniszczeniu.

- wszelkie ewentualne uzupełnienia murów i powstające w ich wyniku nowe formy nie powinny zacierać ogólnego charakteru przestrzennego oddziaływania istniejących form ruin zamku

Stosownie do tego założenia niezbędne uzupełnienia lica i korony muru powinny być zaprojektowane w formach nawiązujących do zachowania form sylwetowych powstałych w wyniku stopniowej destrukcji.

Przyjęte ograniczenie nie zwalnia jednak od obowiązku uczytelnienia zachowanych form urządzeń obronnych w stopniu umożliwiającym wyobrażenie sobie ich pierwotnego charakteru.

Przy uwzględnieniu powyższych zasad, w kolejnym etapie rekomenduje się utrwalenie, wzmocnienie i zabezpieczenie elementów struktury poprzez:

- Usunięcie zwietrzałych lub odspojonych i łuszczących się fragmentów cegły i zaprawy

Odspojone warstwy muru powinny zostać rozebrane do poziomu zachowującego strukturalną spójność. Poziomy te będą zróżnicowane w poszczególnych partiach muru w zależności od stanu zwietrzenia i destrukcji wątków.

- Uzupełnienie ubytków w licach ścian
- Uzupełnienie ubytków spoin

- Ewentualną nadbudowę murów na oczyszczonych, stabilnych odcinkach warstw istniejących

Wyszczególnione prace należy wykonywać w warunkach określonych w treści norm budowlanych oraz w sposób określony w instrukcjach roboczych dostarczonych przez producentów i dystrybutorów poszczególnych materiałów, lecz przede wszystkim z uwzględnieniem użycia historycznych technik budowlanych specyficznych dla zamków środkowej Polski. Istotne jest zwłaszcza, aby przestrzegać minimalnych i maksymalnych temperatur podłoża i otaczającego powietrza podczas prac materiałami wodnymi, zarówno przy ich nakładaniu, jak i twardnieciu.

Do wszelkich robót elewacyjnych zaleca się stosować preparaty jednego producenta w technologiach firmowych stosowanych i sprawdzonych przy odnowie zabytków na przestrzeni ostatnich lat. Niedopuszczalne jest używanie w ramach jednej czynności materiałów różnych producentów. Zaleca się jednak opracowanie indywidualnej technologii do wykonywania prac murarskich i zabezpieczających dla zapraw i spoin

8.5. Uwagi końcowe

Zachowane pozostałości założenia zamkowego w Bolesławcu stanowią szczególnie wysokie wartości historyczne i kulturowe.

Zabezpieczenie murów przed postępującą destrukcją oraz stworzenie warunków zapewniających bezpieczeństwo dla osób zwiedzających stanowi ważne zadanie dla władz i społeczności Bolesławca. Zapewnienie dogodnych warunków dla potrzeb rozwijającej się turystyki będzie istotnym czynnikiem sprzyjającym realizacji planu rozwoju gminy i regionu. Dlatego też możliwy do wykonania zakres prac zabezpieczających winien być przeprowadzony w sposób zapewniający właściwą jakość realizacji robót, a także bezpieczeństwo w toku ich trwania.

Wszelkie okoliczności mogące wpływać na zmianę określonego zakresu prac zabezpieczających oraz ewentualne zmiany dotyczące zaprojektowanych rozwiązań technicznych i konserwatorskich winny być uzgadniane z właściwym organem władz konserwatorskich.

9. ŹRÓDŁA

9.1. Dokumentacja

- Ziętkiewicz H., Ziętkiewicz Z., *Inwentaryzacja ruin zamku w Bolesławcu pow. Wieruszów woj. łódzkie*, PKZ w Poznaniu, 1963
- Ziętkiewicz H., Ziętkiewicz Z., *Projekt zabezpieczenia i uporządkowania terenu zamku w Bolesławcu pow. Wieruszów woj. łódzkie*, PKZ w Poznaniu, 1964
- Baranowska Z., *Bolesławiec, pow. Wieruszów, woj. łódzkie. Ruiny zamku. Dokumentacja historyczno-architektoniczna*, PKZ w Warszawie, 1972
- Poklewski T., *Bolesławiec – Zamek. Dokumentacja szkicowa zabezpieczeń*, PAN Instytut Historii Kultury Materialnej, 1976
- Poklewski T., *Bolesławiec woj. kaliskie. Ruiny zamku. Dokumentacja wyników badań archeologiczno-architektonicznych reliktu dla potrzeb projektowania zabezpieczeń*, PAN Instytut Historii Kultury Materialnej, 1977
- Poklewski T., *Bolesławiec dokumentacja. Dotyczy dokumentacji na zabezpieczenie zamku*, PAN Instytut Historii Kultury Materialnej, 1977-1979
- Jaworowski H., *Konserwatorska dokumentacja naukowo techniczna zabezpieczenia reliktyw północnego odcinka muru na zamku w Bolesławcu woj. Kaliskie*, Politechnika Łódzka IAIU, Łódź 1978
- Wieczorek J., *Pawilon wystawowy w Bolesławcu n/Prosną. Projekt stałej ekspozycji „Dzieje zamku w Bolesławcu nad Prosną”*, 1991
- Kozicki J., Ryniecki M., *Ocena stanu konstrukcji i inwentaryzacja górnej części wieży byłego zamku w Bolesławcu oraz opis niezbędnych prac mających na celu naprawę murów korony i stropu tarasu*, Łódź 2008
- Jaworowski H., Jaworowski T., *Zabytkowa wieża zamkowa w Bolesławcu nad Prosną. Ocena stanu technicznego oraz szczegółowy program prac remontowo-konserwatorskich I etapu*, Łódź 2008
- Sułkowski A., Matys A., Matys Z., *Remont konserwatorski baszty – I etap*, 2009
- Salm J., Dankowska M., Dankowski P. i inni, *Zabezpieczenie ruin zamku w Bolesławcu. Inwentaryzacja architektoniczna obiektu zabytkowej wieży (baszty) wraz z ekspertyzą budowlaną*, 2020

9.2. Inwentarze

- AGAD, ASK LVI, sygn. 1 [B. 1] Inwentarz starostwa Bolesławiec, woj. sieradzkie, ziemia wieluńska, pow. ostrzeszowski; 1516-1615
 - Inwentarz 1517 k. 138-148 (1-11) (łacina)
 - Inwentarz 1534 k. 134-151 (13-30) (łacina)
 - Inwentarz 1541 k. 510-528 (31-48) (łacina)
 - Inwentarz 1559 k. 417-429 (63-75) (łacina)
 - Inwentarz 1580 k. 459-470 (104-115) (polski)
 - Inwentarz 1615 k. 449-473 (117-140) (polski)
- AGAD, ASK XLVI
 - sygn. 104: Lustratia Wielko Polska; 1616; k. 407 (polski) (na podstawie Inwentarza z 1615)
 - sygn. 106: Lustracja Województwa Poznańskiego, Kaliskiego, Sieradzkiego, Łęczyckiego, Brzeskiego, Kujawskiego, Inowrocławskiego, Płockiego R.P. 1661; k. 330-331 (polski)
 - sygn. 112: Lustracja królewskiej ziemi wieluńskiej; 1789; k. 104-107 (polski)
- AGAD, MK XVIII
 - sygn. Lustracje, dz. XVIII, 8: Polski Wielkiej Woiewodztw VI Inwentarz Budowania Urzędników Y Slug Przes Revosori Spisany 1564

- LWK 1628/32 - Lustracja województw wielkopolskich i kujawskich 1628-1632

9.3. Bibliografia

- Augustyniak J., *Problematyka konserwatorsko-adaptacyjna zespołu zamkowego w Bolesławcu*, [w:] *Ochrona Zabytków* 28/1 (108) 1975
- Bereszyński Z., *Dwa zamki w Bolesławcu nad Prosną*, [w:] *Na sieradzkich szlakach* 3/91/2008/XXIII
- Bereszyński Z., *Architektura obronna w historii i krajobrazie ziemi wieluńskiej*, [w:] *Rocznik Wieluński* Tom 14 (2014)
- Bereszyński Z., *Działania wojenne na pograniczu ziemi wieluńskiej i Śląska w późnym średniowieczu*, [w:] *Rocznik Wieluński* Tom 16 (2016)
- Gawarecki W., *Wiadomość historyczna o mieście Bolesławcu*, [w:] *Dzwon Literacki*, t. 2, 1853
- Guerquin B., *Zamki w Polsce*, Arkady, Warszawa 1974
- Kajzer L., Kołodziejski S., Salm J., *Leksykon zamków w Polsce*, Arkady, Warszawa 2003
- Kohte J., *Verzeichnis der Kunstdenkmäler der Provinz Posen*. Band 3, *Die Kunstdenkmäler der Landkreise des Regierungsbezirks Posen*, 1896, (niem.)
<https://polona.pl/item/verzeichnis-der-kunstdenkmaler-der-provinz-posen-3-die-kunstdenkmaler-der-landkreise,MTI4MjUwMjY3/353/#info:metadata>
- Poklewski-Koziół T., *Dzieje Bolesławca nad Prosną*, Federacja Towarzystw Kulturalnych Ziemi Kaliskiej, Kalisz 1979
- Poklewski-Koziół T. (red.), *Zamki środkowopolskie: praca zbiorowa*. Cz. 2, *Bolesławiec nad Prosną*; Łódzkie Towarzystwo Naukowe. Wydział II - Nauk Historycznych i Społecznych, 1982
- Poklewski-Koziół T., *Rubież Prosną i Baryczy 1333-1401. Fortyfikacje stałe*, Stowarzyszenie Naukowe Archeologów Polskich Oddział w Łodzi, Łódź 1994
- Poklewski-Koziół T., *Studia o zamkach średniowiecznych*, Instytut Archeologii i etnologii PAN, Warszawa 2012
- Strzyż P., *Artyleria Władysława Jagiełły w wojnie z Władysławem Opolczykiem (1391-1401)*, [w:] *Acta Militaria Mediaevalia* III, 2007

9.4. Bibliografia uzupełniająca

- Czubla P., Strzyż P., *Rock materials in the manufacture of cannonballs in Poland – selected examples*, [w:] *Fasciculi Archaeologiae Hiscorice*, Fasc. XXVI (ang.)
- Maik J., *Military accessories from Bolesławiec on the Proсна*, [w:] *Fasciculi Archaeologiae Hiscorice*, Fasc. X (ang.)
- Poklewski-Koziół T., *L'environnement humain de l'archéologue sur le chantier de fouilles. Les amis*, [w:] *Fasciculi Archaeologiae Hiscorice*, Fasc. XVIII (fr.)

II. CZĘŚĆ RYSUNKOWA

SPIS RYSUNKÓW

UKSZTAŁTOWANIE I ZAGOSPODAROWANIE

Z.01	Zagospodarowanie terenu	1:500
Z.02	Chronologia zabudowań	1:500
Z.03	Schemat rozplanowania zamku - 1534	1:500
Z.04	Schemat rozplanowania zamku - 1565	1:500
Z.05	Schemat rozplanowania zamku - 1580	1:500
Z.06	Schemat rozplanowania zamku - 1615	1:500
Z.07	Schemat rozplanowania zamku - 1628	1:500
Z.08	Schemat rozplanowania zamku - 1661	1:500

W.01	Plan wykopów	1:500
W.02	Przekrój 1-1	1:50
W.03	Przekrój 2-2	1:50
W.04	Przekrój 3-3, 4-4, 5-5	1:50
W.05	Przekrój 6-6	1:50
W.06	Przekrój 7-7	1:50
W.07	Przekrój 8-8, 9-9, 10-10	1:50
W.08	Przekrój 11-11	1:50
W.09	Przekrój 12-12	1:50
W.10	Przekrój 13A-13A, 13B-13B, 13D-13D, 13E-13E, 13F-13F	1:50

STRUKTURA ŚCIAN

O.01	Ortofotomapa, mur północny	1:150
O.02	Ortofotomapa, mur południowy	1:150
O.03	Ortofotomapa, obiekt bramny, mur wschodni	1:150
I.01	Inwentaryzacja zniszczeń, mur północny	1:150
I.02	Inwentaryzacja zniszczeń, mur południowy	1:150
I.03	Inwentaryzacja zniszczeń, obiekt bramny, mur wschodni	1:150

BADANIA CEGŁY

R.01	Rozwarstwienie chronologiczne, mur północny	1:150
R.02	Rozwarstwienie chronologiczne, mur południowy	1:150
R.03	Rozwarstwienie chronologiczne, obiekt bramny, mur wschodni	1:150

NOTY TERENOWE

ROZWARSTWIENIE CEGIEŁ

01	WEW.12-11.H-A	1:200, 1:10
02	WEW.14-11.W-A	1:200, 1:10
03	WEW.11.W-D	1:200, 1:10
04	WEW.11-9.W-B	1:200, 1:10
05	WEW.9-7.W-A	1:200, 1:10
06	WEW.6.W-A	1:200, 1:10
07	WEW.6-3.H-B	1:200, 1:10
08	WEW.5-3.W-C	1:200, 1:10
09	WEW.5-3.W-B	1:200, 1:10
10	WEW.3-2.W-A	1:200, 1:10
11	WEW.2-1.W-B	1:200, 1:10
12	WEW.2-1.H-C	1:200, 1:10
13	ZEW.1-2.H-C	1:200, 1:10
14	ZEW.1-2.W-C	1:200, 1:10
15	ZEW.1.W-B	1:200, 1:10
16	ZEW.2-3.W-A	1:200, 1:10
17	ZEW.2-3.W-B	1:200, 1:10
18	ZEW.4-5.W-B	1:200, 1:10
19	ZEW.2-6.H-B	1:200, 1:10
20	ZEW.6.W-A	1:200, 1:10
21	ZEW.7-9.W-A	1:200, 1:10
22	ZEW.10-11.W-B	1:200, 1:10
23	ZEW.11-14.W-A	1:200, 1:10
24	ZEW.11-12.H-A	1:200, 1:10
25	ZEW.16-17.W-A	1:200, 1:10
26	ZEW.16-22.W-B	1:200, 1:10
27	ZEW.18.W-D	1:200, 1:10

NIEREGULARNOŚĆ WĄTKU

01	WEW.11.UW-1	1:200, 1:10
02	WEW.11.UW-2	1:200, 1:10
03	WEW.11".UW-3	1:200, 1:10
04	WEW.4.UW-4	1:200, 1:10
05	WEW.5-3.UW-5	1:200, 1:10
06	WEW.1.UW-6	1:200, 1:10
07	WEW.2-1.UW-7	1:200, 1:10
08	WEW.11'.UW-8	1:200, 1:10
09	ZEW.1.UW-9	1:200, 1:10
10	ZEW.1.UW-10	1:200, 1:10
11	ZEW.1.UW-11	1:200, 1:10
12	ZEW.1.UW-12	1:200, 1:10
13	ZEW.1.UW-13	1:200, 1:10
14	ZEW.1.UW-14	1:200, 1:10
15	ZEW.2.UW-15	1:200, 1:10
16	ZEW.2.UW-16	1:200, 1:10
17	ZEW.2.UW-16	1:200, 1:10
18	ZEW.2.UW-18	1:200, 1:10
19	ZEW.4-5.UW-19	1:200, 1:10
20	WEW.11'.ZW-1	1:200, 1:10
21	WEW.11".ZW-2	1:200, 1:10
22	ZEW.4.ZW-3	1:200, 1:10
23	ZEW.12-13.ZW-4	1:200, 1:10
24	ZEW.16.ZW-5	1:200, 1:10
25	ZEW.18.ZW-6	1:200, 1:10
26	ZEW.18.ZW-7	1:200, 1:10
27	WEW.12.W-1	1:200, 1:10
28	WEW.11.W-2	1:200, 1:10
29	WEW.3.W-3	1:200, 1:10
30	WEW.11".W-4	1:200, 1:10
31	WEW.11".W-5	1:200, 1:10
32	ZEW.1.W-6	1:200, 1:10
33	ZEW.1.W-7	1:200, 1:10
34	ZEW.1.W-8	1:200, 1:10
35	ZEW.2.W-9	1:200, 1:10
36	ZEW.2.W-10	1:200, 1:10
37	ZEW.2.W-11	1:200, 1:10
38	ZEW.12.W-12	1:200, 1:10
39	ZEW.18.W-13	1:200, 1:10
40	ZEW.19.W-14	1:200, 1:10

III. ZAŁĄCZNIKI

1. Jarosław Gasewicz:

- *Ruiny zamku w Bolesławcu: Obrazy termograficzne*
- *Ruiny zamku w Bolesławcu: Wyniki badań cegły i spoiny*

2. Magdalena Przysiężna-Pizarska: *Wstępne sprawozdanie z przeprowadzonego nadzoru archeologicznego podczas przeprowadzonych odwiertów oraz badań archeologicznych na terenie zamku w Bolesławcu*

3. Marcin Rzepka:

- *Opinia geotechniczna wraz z dokumentacją badań podłoża gruntowego dla potrzeb: rozpoznania podłoża na terenie zamku w Bolesławcu, pow. wieruszowski, woj. łódzkie – ETAP II*
- *Opinia geotechniczna dla potrzeb: rozpoznania podłoża na ruinach zamku w Bolesławcu, pow. wieruszowski, woj. łódzkie*