



MPK-Łódź

DOKUMENTACJA TECHNICZNO- TECHNOLOGICZNA

KURTKA WIELOFUNKCYJNA MĘSKA Z DOPINANĄ PIKOWANĄ
PODPINKA

**Dokumentacja jest własnością MPK Łódź.
Całość lub część dokumentacji nie może być rozpowszechniana bez zgody Właściciela.**

ZAWARTOŚĆ

I	Charakterystyka wyrobu
	1 Opis, rysunek modelowy
	2 Wykaz materiałów zasadniczych i dodatków
II	Wymagania techniczne
	1 Wymagania techniczne tkaniny zasadniczej
	2 Wymagania techniczne tkaniny podszewkowej
	3 Wymagania techniczne pikówki
	4 Zestawienie elementów składowych
	5 Rodzaje szwów i ściągów
	6 Sztukowanie elementów
	7 Wymagania odnośnie oznaczenia wielkości odzieży i wymiarów ciała
	8 Tabela klasyfikacji wielkości
9 Wymiarowanie wyrobu	
III	Wymagania użytkowe
IV	Wymagania jakościowe
	1 Błędy tkaninowe
	2 Błędy konfekcyjne
V	Cechowanie, znakowanie, pakowanie, transport, przechowywanie
	1 Wszywka
	2 Etykiety
	3 Pakowanie
	4 Transport
	5 Przechowywanie

I. CHARAKTERYSTYKA WYROBU

1. Opis, rysunek modelowy

KURTKA

Kurtka wykonana z tkaniny z membraną wodoszczelną, paroprzepuszczalną z podklejonymi szwami, wewnątrz wykończona podszewką. Kurtka z dopinaną, pikowaną podpinką, przeznaczona do użytkowania w okresie wiosennym, jesiennym i zimowym. Kurtka zapinana z przodu na zamek kostkowy, średnio-cząstkowy, rozdzielczy, kryty podwójną plisą (od strony wierzchniej i spodniej). Plisa zewnętrzna zapinana na równomiernie rozmieszczone, kryte napy (5szt.).

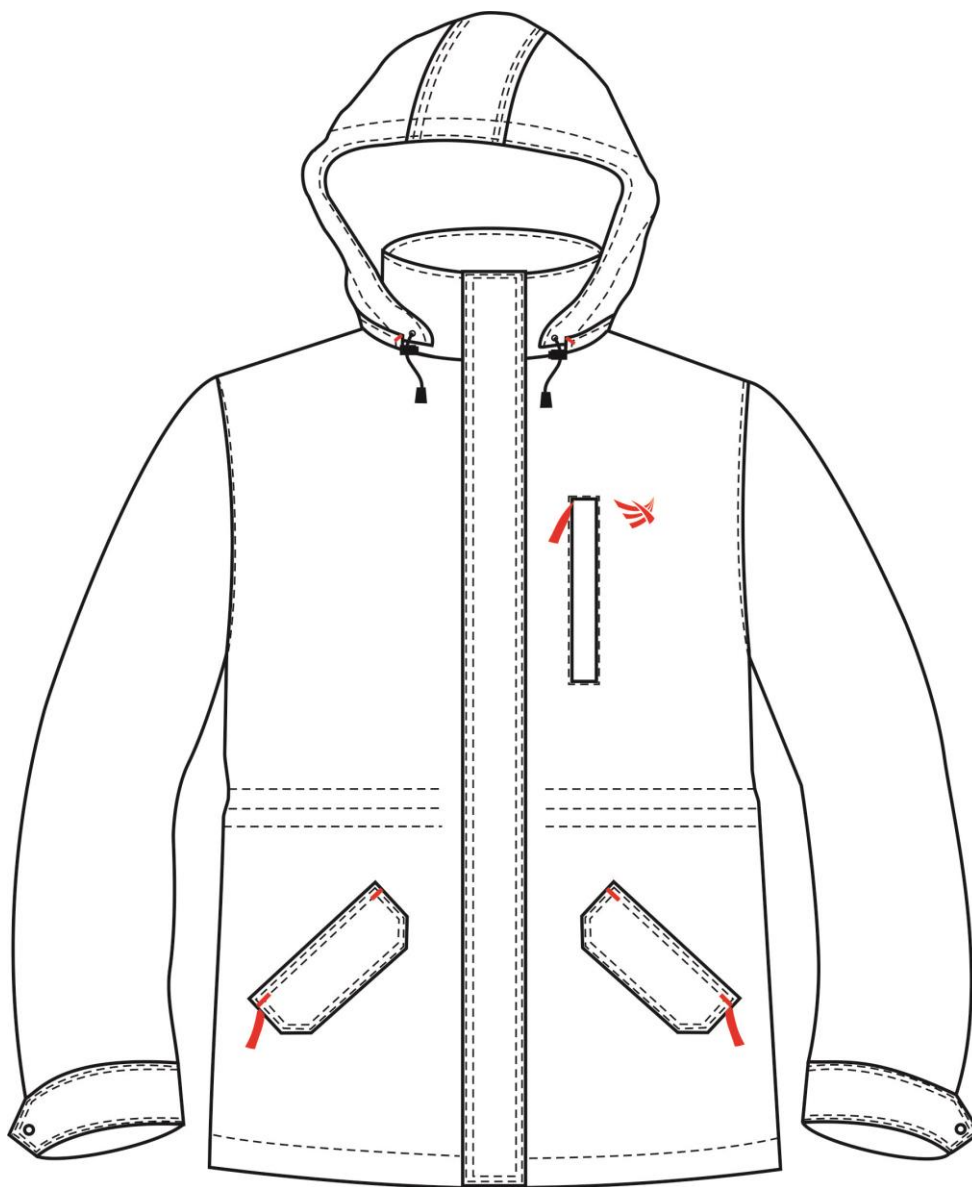
Na przodzie kurtki, w dolnej części umieszczone są symetrycznie, względem plisy, dwie kieszenie boczne, cięte zapinane na zamek kostkowy, średnio-cząstkowy, nie rozdzielczy, przykryte patkami zapinanymi na 1 napę krytą. Patki kieszeni dolnej kurtki wzmocnione są ryglami w kolorze czerwonym, miejsca wykonania rygli zgodnie z rys.1. Na wysokości klatki piersiowej, na lewym przodzie, kieszeń cięta pionowa, zapinana na zamek kostkowy, średnio-cząstkowy, nie rozdzielczy, odszyty w ramce z jedną wypustką przykrywającą zamek. Obok kieszeni znajduje się logo MPK (termodruk) (rys.1).

Wewnątrz kurtki po lewej stronie umieszczona jest wewnętrzna kieszeń z tkaniny zasadniczej, zapinana na zamek spiralny, średnio-cząstkowy nie rozdzielczy z dodatkowo naszytą kieszenią na telefon komórkowy, zapinaną taśmą samoszczepną. Na wysokości pasa umieszczony podwójny tunel, z okrągłą gumą, przechodzącą przez metalowe oczka, regulowaną stoperami dwuotworowymi, służącą do regulacji kurtki w pasie. Dół kurtki zakończony tunelem z okrągłą gumą, ściągającą, regulowaną stoperami dwuotworowymi i przeprowadzoną przez 2 podtrzymywacze kierujące gumę zakończoną plastikowymi końcówkami ku górze.

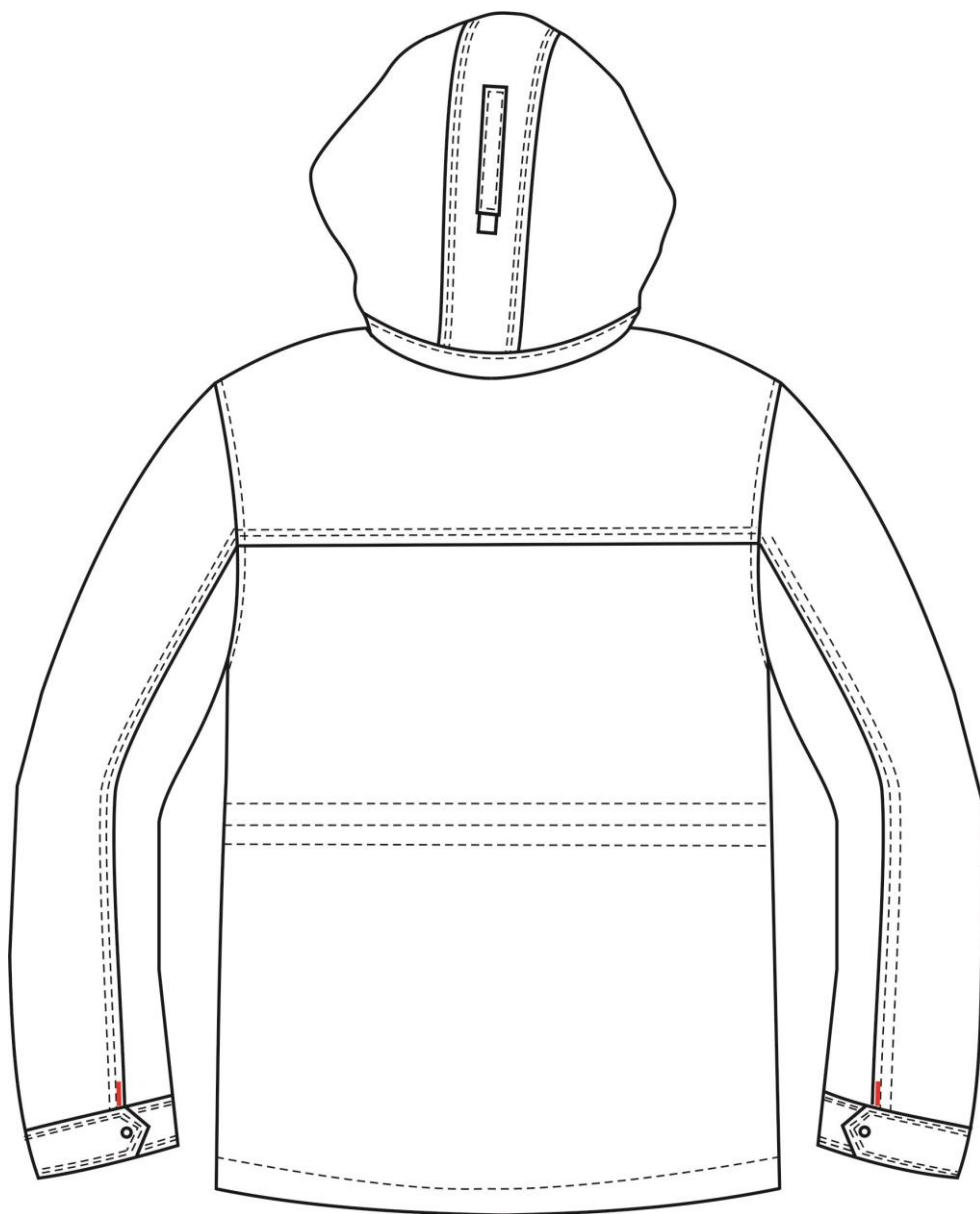
Kołnierz kurtki w formie odcinanej stójki z ociepliną. Wewnątrz, w dole stójki po całej długości, wszyta jest wstawka koloru czerwonego o szerokość 1-1,5 cm. Kaptur trzyczęściowy, wykończony podszewką. Brzeg kaptura posiada tunel, w którym umieszczono gumę okrągłą z 1-otworowymi stoperami do regulacji obwodu kaptura wokół twarzy. Guma zakończona plastikowymi końcówkami. Na środkowej części kaptura – taśma samoszczepna do regulacji głębokości. Kaptur dopinany do kurtki zamkiem spiralnym, średnio-cząstkowym, rozdzielczym, krytym plisą zamocowaną czerwonymi ryglami do stójki zewnętrznej.

Rękawy kurtki dwuczęściowe, zakończone mankietem z wiatrołapem zamocowanym rygłem w kolorze czerwonym (rys.2). Mankiet zapinany na napę, z możliwością regulacji obwodu. W dole rękawów, od wewnętrznej strony oraz w szwie łączącym stójkę z odszyciem szyi, od wewnętrznej strony wszyte są zapinki z napami, umożliwiające przypięcie pikowanej podpinkki. W wewnętrznej części kurtki wszyty jest dodatkowo zamek kostkowy, średnio-

częstkowy, rozdzielnicy z uchwytem obrotowym umożliwiającym mocowanie podpinki do kurtki. W stójce, od wewnętrznej strony naszyte są trójkąty chroniące szyję, maskujące całą górną część zamka od podpinki. Tył kurtki posiada karczek. Wszystkie stębnówki są zaznaczone na rysunkach nr 1 i 2 linią przerywaną. Zamki kieszeni po zewnętrznej stronie kurtki oraz zamek główny posiadają przywieszki materiałowe w kolorze czerwonym z granatowym logo MPK. Wieszaczek z tkaniny zasadniczej pośrodku szwa szyi. Szwy zabezpieczone za pomocą taśm uszczelniających (wyrób wykonany w technologii klejonych szwów).



Rys. 1 Przód kurtki



Rys. 2 Tył kurtki

PIKOWANA PODPINKA

Podpinka wykonana z układu ocieplającego, trzywarstwowego: podszewka, włóknina ocieplająca, podszewka, przepikowanego pionowymi przeszyciami co ok. 7,5 cm.

Przód i tył wykonany z pikówki z włókniną ocieplającą o gramaturze 150g/m², natomiast rękawy 100 g/m²

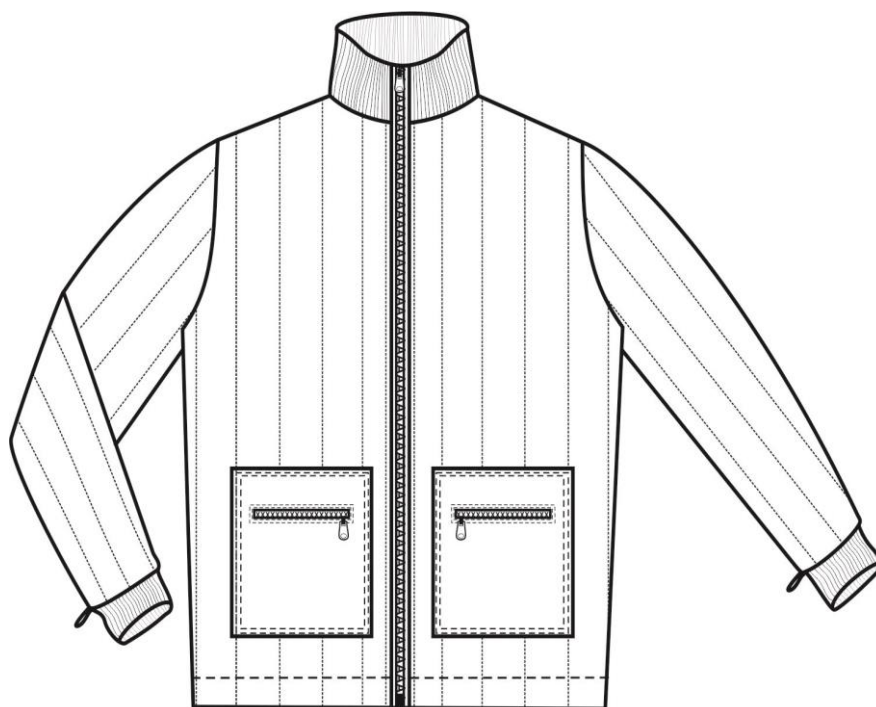
Zapięcie podpinki w postaci zamka kostkowego, średnio-cząstkowego, rozdzielczego z obrotowym uchwytem, umożliwiające dopięcie podpinki do kurtki

Podpinka posiada stójkę ochraniającą szyję ze ściągacza dzianinowego w kolorze czarnym. Stójka dopasowana wymiarami do stójki w kurtce.

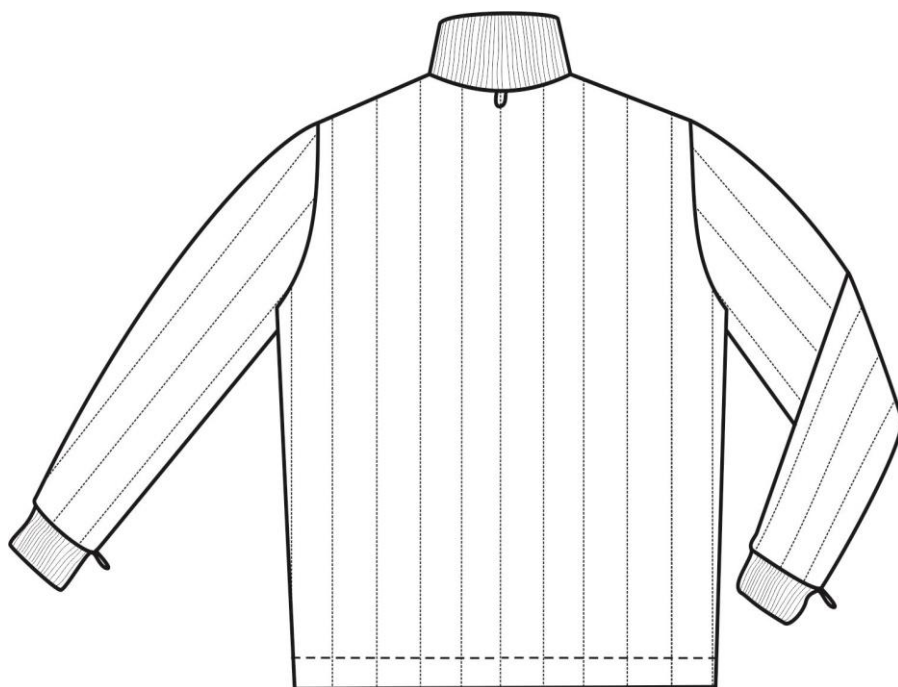
Rękawy dwuczęściowe, wykończone ściągaczem w kolorze czarnym. W dół rękawów i na środku tyłu, pod stójką wszyte pętelki z gumy okrągłej, umożliwiające połączenie podpinki z kurtką. Długość rękawów dopasowana do długości rękawów kurtki.

Na lewym i prawym przodzie podpinki (od wewnętrznej strony po wpięciu do kurtki) naszyte kieszenie nakładane z tkaniny zasadniczej, zapinane na zamek spiralny, średnio-cząstkowy nie rozdzielczy.

Dół podpinki wykończony odszyciem z tkaniny zasadniczej, tworzącej tunel do którego została wprowadzona guma okrągła z dwuotworowymi stoperami, umożliwiającą regulację obwodu dołu podpinki.



Rys. 3 Pikowana podpinka przód (widok strona wewnętrzna)



Rys. 4 Pikowana podpinka tył

2. Wykaz materiałów zasadniczych i dodatków

Tabela 1

Lp.	Nazwa materiału	Rodzaj i charakterystyka materiału
1	Tkanina zasadnicza	Tkanina granatowa laminat dwuwarstwowy
2	Tkanina kontrastowa	Tkanina czerwona - kontrast na wstawki
3	Tkanina podszewkowa	Tkanina w kolorze granatowym
4	Pikówka z ociepliną 150 g/m ²	Układ trzywarstwowy, przepikownay w pionowe pasy: czarna podszywka /ocieplina/ czarna podszywka
5	Pikówka z ociepliną 100 g/m ²	Układ trzywarstwowy, przepikownay w pionowe pasy: czarna podszywka /ocieplina/ czarna podszywka
6	Dzianina w kolorze czarnym	Ściągacz 2x2
7	Włóknina	Włóknina bez kleju
8	Zamki	Zamek kostkowy, średnio-cząstkowy, rozdzielczy – kolor granatowy
		Zamek kostkowy, średnio-cząstkowy, rozdzielczy, z obrotowym uchwytem – kolor granatowy
		Zamek kostkowy, średnio-cząstkowy, nie rozdzielczy kostka – kolor granatowy
		Zamek żyłkowy, średnio-spiralny, nie-rozdzielczy – kolor granatowy
		Zamek żyłkowy, średnio-spiralny, rozdzielczy – kolor granatowy
9	Nici	Nici poliestrowe nr handlowy 80, w kolorze tkaniny zasadniczej
		Nici poliestrowe nr handlowy 120, w kolorze tkaniny zasadniczej
		Nici poliestrowe nr handlowy 120, w kolorze czerwonym
		Nici poliestrowe nr handlowy 120, w kolorze czarnym
10	Przywieszki	Przywieszki materiałowe uchwytów zamków, w kolorze czerwonym z granatowym tkanym logo MPK
11	Napy	Napy kryte
		Napy widoczne kol.granat (główka)-mankiet , zapinki
12	Guma	Guma okrągła granatowa o Ø 2-3mm
13	Oczko	Oczko Ø 6mm, kolor ciemna oksyda
14	Logo (znak graficzny)	Termodruk znaku graficznego MPK w kolorze czerwonym, zgodnym z wzorem poglądowym zamawiającego
15	Stoper	Stoper 1 oczkowy w kolorze granatowym
		Stoper 2 oczkowy w kolorze granatowym
16	Końcówki	Końcówki do gumy w kolorze granatowym
17	Taśma	Taśma uszczelniająca szwy

18	Taśma samoszczepna	Taśma samoszczepna czarna
19	Taśma tkana	Taśma tkana w kolorze czarnym
20	Wszywki	Wszywka informacyjna
21	Etykiety	Papierowa - jednostkowa
		Naklejka na worek foliowy
22	Zawieszka etykiety	Szyft plastikowy
23	Wieszak	Wieszak odzieżowy profilowany, z poprzeczką i metalowym uchwytem
24	Worek	Worek foliowy dostosowany do wielkości wyrobu

II. WYMAGANIA TECHNICZNE

1. Wymagania techniczne tkaniny zasadniczej

Kolor granatowy zgodny z wzorem poglądowym zamawiającego

Tabela 2

Lp.	Wyszczególnienie- wskaźnik	Jednostka miary	Wartość liczbowa	Norma
1	Tkanina zewnętrzna	100% poliester + membrana wodoszczelna PU		
2	Masa powierzchniowa	g/m ²	165 ± 5	PN-ISO 3801:1993
3	Splot		Płócienny	PN-92/P-01704
4	Wytrzymałość na rozciąganie, nie mniej niż: • Osnowa • Wątek	N	600	PN-EN ISO 13934-1:2013
			500	
5	Wytrzymałość na rozdzieranie, nie mniej niż: • Osnowa • Wątek	N	25	PN-EN ISO 4674-1:2005 Metoda A
			25	
7	Zmiana wymiarów po praniu w tem.40°C -osnowa -wątek	%	2	PN-EN ISO 5077:2011 PN-EN ISO 6330:2012
			2	
8	Odporność na zwilżanie powierzchniowe Spray Test, nie mniej niż	Stopień	4	PN-EN ISO 4920:2013
9	Odporność na mechacenia i pilling, nie mniej niż	Stopień	4	PN-EN ISO 12945-1:2002
10	Wodoszczelność: w stanie aklimatyzowanym po 5 praniach wodnych nie mniej niż	mmH ₂ O	8000 8000	PN-EN 20811:1997 PN-EN ISO 6330:2012
11	Opór przenikania pary wodnej Ret nie więcej niż	M2Pa/W	15	PN-EN 1092:1998
12	Odporność wybarwień na:			
	Czyszczenie chemiczne	Stopień	4	PN EN ISO 105-D01:2010
	Wodę	Stopień	4	PN EN ISO 105-
	Pranie w temp. 40°C	Stopień	4	PN EN ISO 105-
	Światło	Stopień	4	PN EN ISO 105-B02:2014
	Tarcie suche/mokre	Stopień	4	PN EN ISO 105-X12:2005
	Pot kwaśny/alkaliczny	Stopień	4	PN EN ISO 105-E04:2013

2. Wymagania techniczne tkaniny podszewkowej

Kolor granatowy – podszywka kurtki, pikówka - zgodny z wzorem poglądowym zamawiającego

Tabela 3

Wymagania techniczne					
1	Skład surowcowy		100% poliester		
2	Splot: płócienny				
3	Charakterystyka wykończenia: antyelektrostatyczne				
Wymagania użytkowe					
Lp.	Wyszczególnienie		Jednostka miary	Wielkość wskaźnika	Kontrola jakości wg
1	Masa powierzchniowa		g/m ²	52 +/- 3%	PN-ISO 3801:1993
2	Masa liniowa przędzy	Osnowa Wątek	dtex	55 84	PN-97/P-04653
3	Wytrzymałość na rozciąganie, nie mniej niż:	Osnowa	N	400	ISO 13934-1
		Wątek		450	
4	Wytrzymałość na rozdzieranie, nie mniej niż:	Osnowa	N	9	ISO 9290
		Wątek		10	
5	Zmiana wymiarów po praniu 40°C nie więcej niż	Osnowa	%	2	ISO 6330
		Wątek	%	2	
6	Stopień odporności wybarwień dla tkanin barwionych, nie mniej niż:				
6.1	Pot kwaśny i alkaliczny		Stopień	3	ISO 105 E04
6.2	Tarcie suche		Stopień	4	ISO 105 X12

3.Wymagania techniczne pikówki – układu trójwarstwowego

Tabela 4

Wymagania techniczne		
	Element pikówki – układu trójwarstwowego przepikowanego pionowymi przeszyciami co ok.7,5 cm	Rodzaj materiału
1	Warstwa zewnętrzna	Podszewka poliestrowa w kolorze granatowym zgodna z wymaganiami zawartymi w tabeli 3
2	Warstwa wewnętrzna w przodach i tyle	Włóknina ocieplająca ok.150 g/m ²
3	Warstwa wewnętrzna w rękawach	Włóknina ocieplająca ok.100 g/m ²

4.Zestawienie elementów składowych

Tabela 5

Rodzaj materiału	Lp.	Wyszczególnienie elementu	Ilość elementów
Tkanina zasadnicza	1	Tył	1
	2	Karczek tyłu	1
	3	Przód prawy	1
	4	Przód lewy	1
	5	Rękaw wierzchni	2
	6	Rękaw spodni	2
	7	Mankiet	4
	8	Wiatrołap rozporka rękawa	4
	9	Obłożenie przodu 1	2
	10	Obłożenie przodu 2	2
	11	Odszycie szyjki tyłu	1
	12	Stójka wierzchnia	1
	13	Stójka spodnia	1
	14	Maskownica zamka przodu	2
	15	Kaptur środkowa część	1
	16	Kaptur boczna część	2
	17	Regulator kaptura	1
	18	Odszycie dołu kaptura	1
	19	Tunel kaptura	1
	20	Listwa kryjąca zamka kaptura	1
	21	Plisa zewnętrzna	2
	22	Plisa wewnętrzna	2
	23	Tunel	1
	24	Wieszak	2
	25	Zapinki podpinki	3
	26	Listwa kieszeni górnej	1
	27	Worek kieszeni górnej	1
	28	Patka kieszeni dolnej wierzchnia	2
	29	Patka kieszeni dolnej spodnia	2
	30	Odszycie otworu kieszeni dolnej	2
	31	Worek kieszeni bocznej kurtki	2
	32	Kieszeń podszewki [komórka]	1
	33	Kieszeń wewnętrzna kurtki	1
	34	Kieszeń podpinki	2
	35	Odszycie otworu kieszeni wew. kurtki	1
	36	Odszycie otworu kieszeni podpinki	2
	37	Podtrzymywacze gumy	4
Ilość elementów			62

Tkanina kontrast	1	Pliska stójki	1
	2	Łata tyłu podszewki	1
Ilość elementów			3
Podszewka	1	Tył	1
	2	Przód	2
	3	Rękaw wierzchni	2
	4	Rękaw spodni	2
	5	Kaptur środkowa część	1
	6	Kaptur boczna część	2
	7	Worek kieszeni bocznej kurtki	2
	8	Worek wierzchni kieszeni bocznej	2
Ilość elementów			14
Tkanina pikowana z ociepliną 150 g/m²	1	Tył	1
	2	Przód	2
Ilość elementów			3
Tkanina pikowana z ociepliną 100 g/m²	1	Rękaw wierzchni	2
	2	Rękaw spodni	2
Ilość elementów			4
Włóknina bez kleju	1	Obłożenie przodu 1	2
	2	Obłożenie przodu 2	2
	3	Odszycie szyjki tyłu	1
	4	Stójka wierzchnia	1
	5	Plisa wewnętrzna	1
	6	Plisa zewnętrzna	1
	7	Mankiet	2
	8	Patka	2
Ilość elementów			12
Ściągacz	1	Stójka	1
	2	Mankiet rękawa	2
Ilość elementów			3
Włóknina - runo	1	Stójka wierzchnia	1
Ilość elementów			1

5. Rodzaje szwów i ściągów

Zalecane gęstości ściągów maszynowych:

- Szwy łączące 40-50 ściągów/dm
- Stębnowych 35-45 ściągów /1dm,
- Overlockowych 40-50 ściągów/1dm,
- Ryglujących 100-120 ściągów/1dm,

Każdy szew przy rozpoczęciu i zakończeniu należy zamocować poprzez dwukrotne przeszycie, w celu zabezpieczenia przed pruciem.

6. Sztukowanie elementów

Nie dopuszcza się sztukowania elementów.

7. Wymagania odnośnie oznaczenia wielkości odzieży i wymiarów ciała.

W celu dostosowania wyrobu do sylwetki przyjmuje się, jako wymiary kontrolne następujące wymiary ciała: wzrost i obwód klatki piersiowej.
Zakresy i interwały dla wymiarów ciała:

Tabela 6

Wymiary podstawowe	Wzrost mężczyzn - interwał 6cm					
	Wzrost w cm	164	170	176	182	188
Zakres w cm	161-167	167-173	173-179	179-185	185-191	191-197

Tabela 7

Wymiary podstawowe	Obwody klatki piersiowej mężczyzn - interwał 4cm							
	Obwód klatki piersiowej w cm	92	96	100	104	108	112	116
Zakres w cm	90-94	94-98	98-102	102-106	106-110	110-114	114-118	118-122

Tabela 8

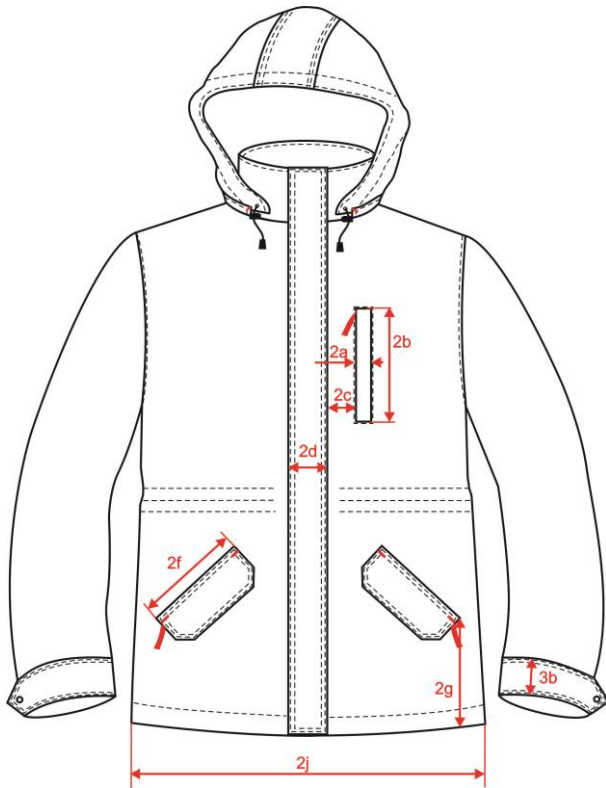
Wymiary podstawowe	Obwody pasa mężczyzn - interwał 4cm							
	Obwód pasa w cm	82	86	90	94	98	102	106
Zakres w cm	80-84	84-88	88-92	92-96	96-100	100-104	104-108	108-112

8. Tabela klasyfikacji wielkości

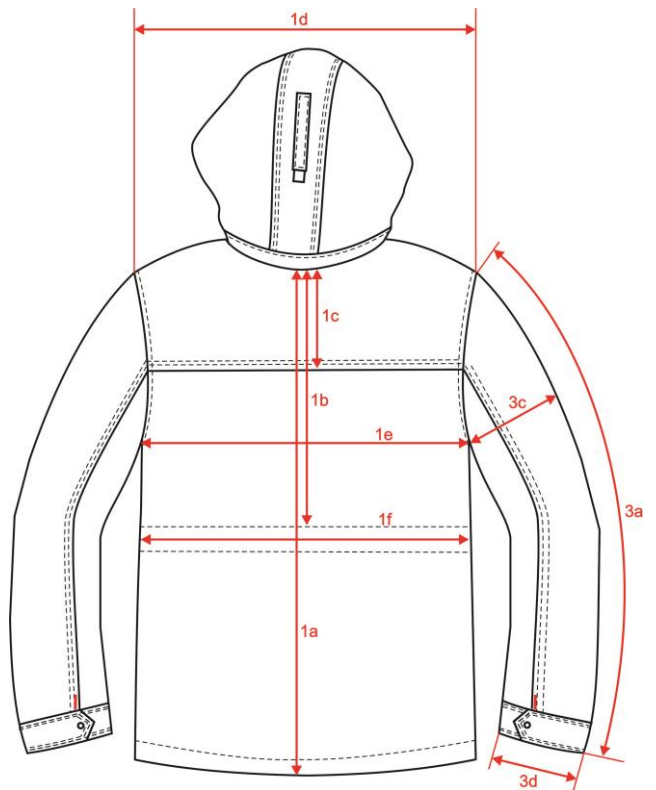
Tabela 9

	obwód klatki piersiowej	92	96	100	104	108	112	116	120
		90-94	94-98	98-102	102-106	106-110	110-114	114-118	118-122
	obwód pasa	82	86	90	94	98	102	106	110
		80-84	84-88	88-92	92-96	96-100	100-104	104-108	108-112
164	161-167	X	X	X	X	X	X	X	
	170	X	X	X	X	X	X	X	X
176	173-179	X	X	X	X	X	X	X	X
	182		X	X	X	X	X	X	X
188	185-191			X	X	X	X	X	X
	194			X	X	X	X	X	X

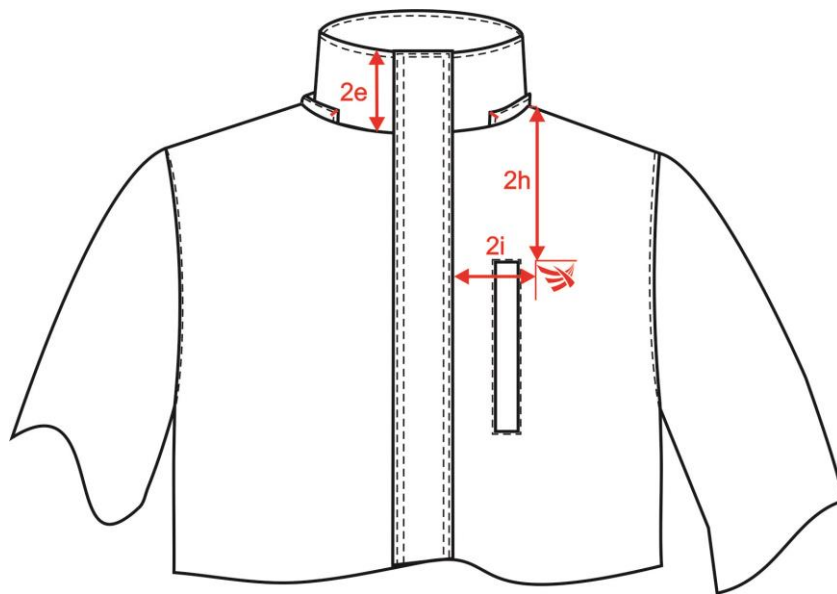
9. Wymiarowanie wyrobu



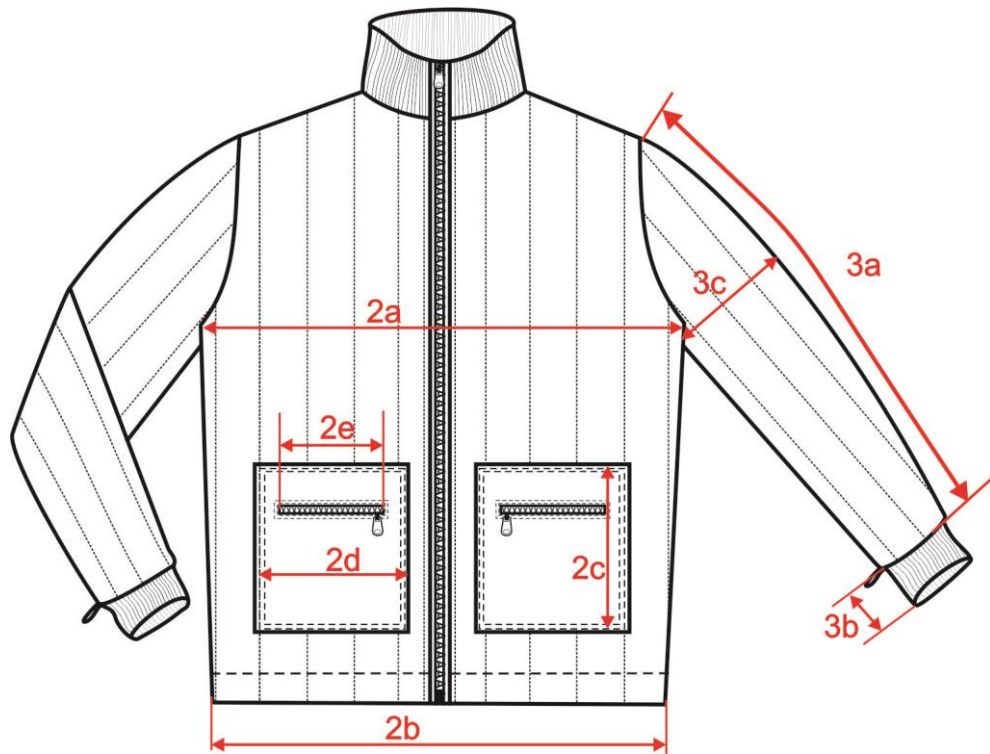
Rys. 5 Przód kurтки-wymiarowanie



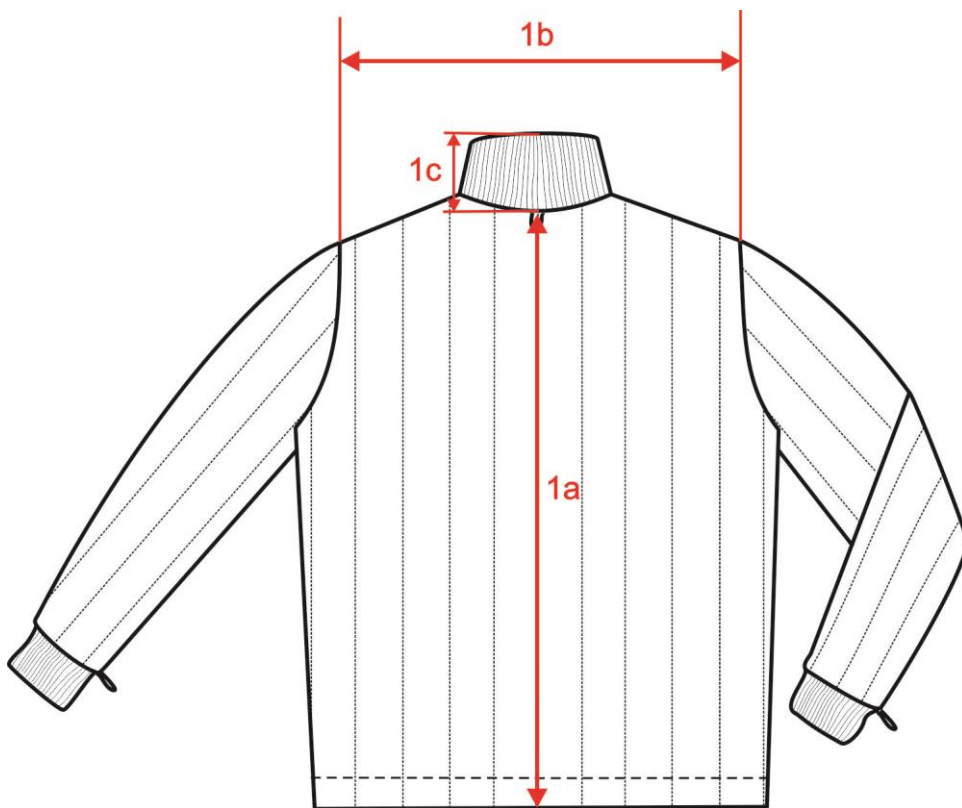
Rys. 6 Tył kurтки-wymiarowanie



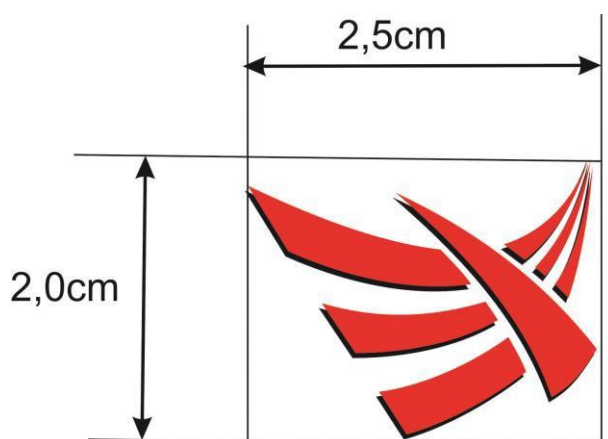
Rys. 7 Przód kurтки- wymiarowanie (pozycja logo)



Rys. 8 Podpinka pikowana przód-wymiarowanie



Rys. 9 Podpinka pikowana tył-wymiarowanie



Rys. 10 Znaki graficzny MPK

Tabela wymiarów wyrobu gotowego podana dla rozmiaru wyjściowego
– wzrost 182cm, obwód klatki 108cm, obwód pasa 98cm.

Tabela 10

Oznaczenie na rysunku		Opis wymiaru KURTKI	cm	Tolerancja ± cm
Tył	1a	Długość od punktu szyjnego do krawędzi dołu	83	1,0
	1b	Długość do pierwszej stębnówki tunelu mierzona środkiem tyłu	49,5	0,5
	1c	Długość karczka mierzona środkiem tyłu	13	0,5
	1d	Szerokość ramion	51	1,0
	1e	Szerokość kurki na wysokości klatki piersiowej (pod pachami)	63	1,0
	1f	Szerokość kurki na wysokości pasa	61	1,0
Przód	2a	Szerokość listewki kieszeni górnej	2	0,2
	2b	Długość listewki kieszeni górnej	17	0,5
	2c	Odległość kieszeni górnej od naszycia listwy	2	0,5
	2d	Szerokość listwy przodu	7,5	0,5
	2e	Wysokość stójki	8	0,5
	2f	Długość patki kieszeni dołu	19,5	0,5
	2g	Odległość kieszeni dołu od krawędzi dołu kurki	22	0,5
	2h	Wysokość logo mierzona od punktu szyjnego	20,5	0,5
	2i	Odległość logo mierzona od plisy	7	0,5
	2j	Szerokość kurki u dołu	60,5	1,0
Rękaw	3a	Długość od wszycia rękawa do dolnej krawędzi, mierzona przez środek	68,5	1,0
	3b	Wysokość mankietu	6	0,3
	3c	Szerokość rękawa mierzona na wysokości pachy	28,5	0,5
	3d	Szerokość dołu rękawa (przy zapiętym wiatrolapie)	13,5	0,5

Tabela 11

Oznaczenie na rysunku		Opis wymiaru - PIKOWANEJ PODPINKI	cm	Tolerancja ± cm
Tył	1a	Długość od wszycia stójki do krawędzi dołu	78	1,0
	1b	Szerokość ramion	51	1,0
	1c	Wysokość stójki	8	0,5
Przód	2a	Szerokość podpinki na wysokości klatki piersiowej	60	1,0
	2b	Szerokość podpinki u dołu	58	1,0
	2c	Wysokość kieszeni podpinki	21,5	0,5
	2d	Szerokość kieszeni podpinki	20,5	0,5
	2e	Długość ramki odszycia zamka kieszeni podpinki	15,5	0,3
Rękaw	3a	Długość od wszycia rękawa do doszycia ściągacza, mierzona przez środek	61	1,0
	3b	Wysokość ściągacza rękawa	6	0,3
	3c	Szerokość rękawa mierzona na wysokości pachy	28	0,5

Wszystkie rozmiary kurtek męskich powinny być uzyskane na podstawie standardowego stopniowania formy bazowej określonej w tabeli 10 i 11.

III. WYMAGANIA UŻYTKOWE

Wyrób powinien być wykonany za pomocą technologii, która będzie gwarantowała jego wysokie parametry użytkowe, w szczególności nie powinien powodować miejscowych ucisków, okaleczeń, otarć ani podrażnień skóry użytkownika.

Surowce i dodatki wykorzystywane do konfekcjonowania wyrobu nie powinny zawierać substancji uznanych za szkodliwe dla zdrowia.

IV. WYMAGANIA JAKOŚCIOWE

Dopuszcza się jedynie wyroby wykonane w pierwszym gatunku, zgodnie z normą PN-85/P-84507 Wyroby konfekcyjne. Stopnie jakości.

1. Błędy tkaninowe

Dopuszcza się 2 (dwa) z następujących błędów tkaninowych w elementach niewidocznych dla pierwszego gatunku:

- Nieprawidłowy przeplot mało widoczny długości 10-30mm,
- Zgrubienie nitki długości 10-40mm,
- Zabrudzenia jednonitkowe 10-20mm,
- Nierównomierność barwy o 1 stopień,

Nie dopuszcza się następujących błędów tkaninowych:

- Brakujące nitki widoczne,
- Widoczny nieprawidłowy przeplot,
- Nieprawidłowy raport,
- Zmehacenia, zaciągnięcia nitki,
- Nierównomierność barwy, plamy.

2. Błędy konfekcyjne

Dopuszcza się 2 (dwa) z możliwych błędów konfekcyjnych:

- różne długości jednakowych elementów (według tolerancji),
- różne szerokości jednakowych elementów (według tolerancji),

Nie dopuszcza się następujących błędów konfekcyjnych:

- Skrzywień stębnówek,
- Różnego rozstawu między stębnówkami,
- Błędów w klejeniu, zdeformowania elementu, odklejania się klejonki,
- Nieprawidłowych ściągów,
- Pomarszczonych szwów, wdania lub ściągnięcia tkaniny,
- Nieprawidłowo wykonanych dziurek,
- Błędów w prasowaniu, wyblyszceń, załamań tkaniny.

Błędy ustala się metodą organoleptyczną, na wyrobie swobodnie rozłożonym lub zawieszonym na wieszaku, w świetle odbitym. Błędy dostrzegalne z odległości jednego metra uznaje się za niedopuszczalne.

V. CECHOWANIE, ZNAKOWANIE, PAKOWANIE, TRANSPORT, PRZECHOWYWANIE

1. *Wszywka*


Wszywka informacyjna zawiera:


- nazwę i adres producenta,
- nazwę wyrobu,
- rozmiar wyrobu,
- skład surowcowy,
- sposób konserwacji,
- miesiąc i rok produkcji.


Wszywka wszyta jest w lewy boczny szew boczny kurtki i podpinkii.


Powyższe informacje mogą być dodatkowo zakodowane w kodzie kreskowym.


Obowiązujący sposób konserwacji:

Symbol	Proces prania
	<ul style="list-style-type: none">– Maksymalna temperatura prania 40°C– Proces normalny

Symbol	Proces bielenia
	<ul style="list-style-type: none">– Nie stosować bielenie/nie bielić

Symbol	Proces suszenia w suszarce bębnowej
	<ul style="list-style-type: none">– Nie suszyć w suszarce bębnowej

Symbol	Proces prasowania
	<ul style="list-style-type: none">– Prasowanie w maksymalnej temperaturze dolnej płyty 110°C– Prasowanie z zastosowaniem pary może powodować nieodwracalne uszkodzenia

Symbol	
	<ul style="list-style-type: none">– Nie czyścić chemicznie

Cechy i oznaczenia zawarte na wszywkach powinny być czytelne i wykonane niespierzalnym tuszem, wykonane w technologii zapewniającej ich czytelność przy codziennym użytkowaniu i okresowych zabiegach konserwacyjnych przez okres udzielonej gwarancji na wyrób.

2. Etykiety

Etykieta jednostkowa – zamocowana w widocznym miejscu, zawiera:

- nazwę i adres producenta,
- nazwę wyrobu,
- rozmiar wyrobu,
- skład surowcowy,
- sposób konserwacji,
- miesiąc i rok produkcji.

Etykieta – naklejka – naklejona na worek foliowy zawiera:

- nazwę i adres producenta,
- nazwę wyrobu,
- rozmiar wyrobu,
- skład surowcowy,
- sposób konserwacji,
- miesiąc i rok produkcji.

3. Pakowanie

Wyrób należy zapakować tak, aby widoczne było zapięcie wraz z etykietą, a następnie włożyć do worka foliowego z naklejoną etykietą.

4. Transport

Wyroby mogą być transportowane jedynie na wisząco, zapakowane pojedynczo w worki foliowe. Transport musi odbywać się w warunkach zabezpieczających przed zamoczeniem, uszkodzeniem mechanicznym lub chemicznym.

5. Przechowywanie

Wyroby należy przechowywać w kartonach w budynkach magazynowych w temperaturze 16 -20°C, zamkniętych i chroniących wyroby przed zamoczeniem, intensywnym nasłonecznieniem, gryzoniami, molami, pleśnią, z dala od środków chemicznych, grzejników.