

# DOKUMENTACJA PROJEKTOWA

STADIUM	<b>BIEŻĄCA KONSERWACJA ALTANY PRZY DWORKU W KRZYKAWCE</b>
OBIEKT	ALTANA w KRZYKAWCE KRZYKAWKA, ul. STAROWIEJSKA 2, DZIAŁKA NR EW. GR. 6/16
INWESTOR	GMINA BOLESŁAW ul. GŁÓWNA 58, 32-329 BOLESŁAW



ZESPÓŁ PROJEKTOWY	IMIĘ I NAZWISKO	NR UPRAWNIENI	PODPIS
PROJEKTANT	mgr inż. Anita Łącka	DO PROJEKTOWANIA BEZ OGRANICZEŃ W SPECJALNOŚCI KONSTRUKCYJNO- BUDOWLANEJ NR UPRAWNIENI: . MAP/0491/PWBKB/15	

SIERPIEŃ 2022 r

**PRACOWNIA PROJEKTOWA – ANITA ŁĄCKA**

KOLONIA, ul. PORĘBA 71

32-329 BOLESŁAW

mail : [anita.lacka.proj@wp.pl](mailto:anita.lacka.proj@wp.pl)

tel. 608 327425

## **SPIS TREŚCI**

### **I OPIS TECHNICZNY**

1. PRZEDMIOT OPRACOWANIA.....	2
2. PODSTAWA OPRACOWANIA.....	2
3. CEL I ZAKRES OPRACOWANIA.....	2
4. DANE OGÓLNE .....	2
5. OPIS OBIEKTU.....	3
Bryła.....	3
Dach.....	3
6. OCENA TECHNICZNA POKRYCIA WRAZ UZUPEŁNIAJĄCYMI ELEMENTAMI .....	3
7. ELEMENTY PODLEGAJĄCE KONSERWACJI .....	3
8. ELEMENTY PODLEGAJĄCE WYMIANIE .....	4
9. WYKAZ ROBÓT .....	4

### **II CZĘŚĆ GRAFICZNA**

rys . Z 01 LOKALIZACJA ALTANY .....	skala 1:500	str. 6
rys . B 01 WIDOK NA ALTANĘ.....	skala 1:100	str. 7
rys . B 02 PRZEKRÓJ I WIDOK NA ALTANĘ.....	skala 1:100	str. 8
rys . B 03 KONSTRUKCJA DACHU - WIĘŻBA.....	skala 1:100	str. 9
rys . B 04 KONSTRUKCJA DACHU .....	skala 1:100	str. 10

### **III ZAŁĄCZNIKI**

OPINIA KONSERWATORSKA.....	str. 11-14
OŚWIADCZENIE .....	str. 15
UPRAWNIENIA, IZBA .....	str. 16-16A
BIOZ .....	str. 17-19

## OPIS TECHNICZNY

### 1. PRZEDMIOT OPRACOWANIA.

Przedmiotem opracowania jest wykonanie dokumentacji projektowo-kosztorysowej dla zadania pn. : „Bieżąca konserwacja altany przy Dworku w Krzykawce”.

Dworek w Krzykawce wpisany jest do rejestru zabytków – nr A-1222/76 z dnia 09.11.1976r.

Altana podlegająca konserwacji powstała w 2013r i znajduje się na terenie dworskiego parku w pobliżu dworku.

Opracowanie obejmuje zestawienie elementów konstrukcji drewnianych i elementów wykonanych z kamienia istniejącej altany, ocenę jej stanu technicznego oraz technologię konserwacji obiektu.

### 2. PODSTAWA OPRACOWANIA.

- Umowa IR. 272.27.2022 z dnia 18.05.2022 r. zawarta pomiędzy Gminą Bolesław - reprezentowaną przez Z-cę Wójta Gminy – mgr Agatę Borkiewicz , a Pracownią Projektową – Anita Łącka.

- inwentaryzacja budowlana,

- dokumentacja fotograficzna,

- opinia konserwatorska,

- uzgodnienia z Inwestorem,

- mapa zasadnicza.

### 3. CEL I ZAKRES OPRACOWANIA

Celem opracowania jest uzyskanie pozwolenia od Małopolskiego Wojewódzkiego Konserwatora Zabytków na przeprowadzenie bieżącej konserwacji altany przy Dworku w Krzykawce.

Zakres projektu obejmuje:

- inwentaryzacje altany wraz z dokumentacją fotograficzną,
- czyszczenie dachu altany oraz kamiennych murków,
- impregnację grzybobójczą, owadobójczą,

### 4. DANE OGÓLNE

- miejscowość, adres: Krzykawka
- województwo: małopolska
- gmina: Bolesław
- nr działki: 6/16
- obiekt: altana ogrodowa
- data budowy: 2013 r

## PRACOWNIA PROJEKTOWA – ANITA ŁĄCKA

KOLONIA, ul. PORĘBA 71

32-329 BOLESŁAW

mail : [anita.lacka.proj@wp.pl](mailto:anita.lacka.proj@wp.pl)

tel. 608 327425

### 5. OPIS OBIEKTU

#### Bryła

Budynek zbudowany na rzucie ośmiokąta. Konstrukcja altany wykonana z drewna. Zewnętrzne murki oraz posadzka wewnątrz wiaty wykonane z kamienia.

#### Dach

Dach wielospadowy , kryty gontem dwuwarstwowym. Elementy konstrukcyjne dachu :krokwie, stolce, znajdują się w dobrym stanie technicznym, natomiast gont drewniany należy oczyścić z mchu i zaimpregnować.

### 6. OCENA TECHNICZNA POKRYCIA WRAZ UZUPEŁNIAJĄCYMI ELEMENTAMI

Pokrycie dachu gontem drewnianym – krycie dwuwarstwowe, wymaga oczyszczenia z mchu i porostów, wymiany spróchniałych elementów i uzupełnienia ubytków. Zakres wymiany pokrycia należy ocenić po oczyszczeniu pokrycia. Na chwilę obecną, z uwagi na mocne pokrycie dachu mchem, nie jest możliwe podanie konkretnego zakresu wymiany pokrycia, przyjęto wymianę 20 % powierzchni dachu, tj. 27,5m<sup>2</sup>.

Elementy spróchniałe ( gont i łąty w części okapowej) należy wymienić z uwagi na ich zniszczenie - są zbutwiałe.

Elementy wykonane z kamienia wapiennego ( murki, nawierzchnia, palenisko ) należy oczyścić z nalotu metodą mechaniczną i zaimpregnować preparatem biobójczym.

Elementy metalowe znajdują się w dobrym stanie technicznym. Wszelkie zamocowania jak i budynek altany z wyposażeniem podlegają corocznej kontroli technicznej ( Ustawa Prawo Budowlane).

### 7. ELEMENTY PODLEGAJĄCE KONSERWACJI

Lp	Nazwa i oznaczenie elementu	Wymiary [szer. wys. dł.] [m]	Ilość elementów [szt.]	Powierzchnia przeznaczona do impregnacji [m <sup>2</sup> ]
1	S - słupy	0,25x0,25x2,15	8	$0,25m \cdot 4 \cdot 2,15m = 2,15m^2 \cdot 8 =$ <b>17,2 m<sup>2</sup></b>
2	P - platew	0,24x0,26x3,85	8	$(0,24m \cdot 2 + 0,26m \cdot 2) \cdot 3,85m = 3,85m^2 \cdot 8 =$ <b>30,80 m<sup>2</sup></b>
3	Mi - miecze	0,10x0,18x1,28	16	$(0,10m \cdot 2 + 0,18m \cdot 2) \cdot 1,28m = 0,717m^2 \cdot 16 =$ <b>11,468 m<sup>2</sup></b>
4	B1a - belki	0,25x0,40x7,05	4	$(0,25m \cdot 2 + 0,40m \cdot 2) \cdot 7,05m = 9,17m^2 \cdot 4 =$ <b>36,66 m<sup>2</sup></b>
5	B1b - belki	0,24x0,30x5,50	8	$(0,24m \cdot 2 + 0,30m \cdot 2) \cdot 5,50m = 5,94m^2 \cdot 8 =$ <b>47,52 m<sup>2</sup></b>
6	W1 - wymian	0,10x0,40x0,55	8	$(0,10m \cdot 2 + 0,40m \cdot 2) \cdot 0,55m = 0,55m^2 \cdot 8 =$

**PRACOWNIA PROJEKTOWA – ANITA ŁĄCKA**

KOLONIA, ul. PORĘBA 71

32-329 BOLESŁAW

mail : [anita.lacka.proj@wp.pl](mailto:anita.lacka.proj@wp.pl)

tel. 608 327425

				<b>4,4 m<sup>2</sup></b>
7	P1 - płatew	0,10x0,18x3,75	8	$(0,10m*2+0,18m*2)*3,75m=2,10m^2*8=$ <b>16,80 m<sup>2</sup></b>
8	K – krokwie skośne	0,10x0,18x3,45	16	$(0,10m*2+0,18m*2)*3,45m=1,93m^2*16=$ <b>30,91 m<sup>2</sup></b>
9	K - krokwie	0,10x0,18x5,40	8	$(0,10m*2+0,18m*2)*5,40m=3,024m^2*8=$ <b>24,19 m<sup>2</sup></b>
10	K1 - krokwie	0,12x0,26x6,25	8	$(0,12m*2+0,26m*2)*6,25m=4,75m^2*8=$ <b>38,00 m<sup>2</sup></b>
11	S1 - słupy	0,10x0,18x1,05	4	$(0,10m*2+0,18m*2)*1,05m=0,588m^2*4=$ <b>2,35 m<sup>2</sup></b>
12	S2 - słupy	0,10x0,18x1,35	4	$(0,10m*2+0,18m*2)*1,35m=0,756m^2*4=$ <b>3,024 m<sup>2</sup></b>
13	Nadbicie krokwi K	0,10x0,18x2,20	8	$(0,10m*2+0,18m*2)*2,20m=1,232m^2*8=$ <b>9,856 m<sup>2</sup></b>
14	Nadbicie krokwi K1	0,10x0,18x2,20	8	$(0,10m*2+0,18m*2)*2,20m=1,232m^2*8=$ <b>9,856 m<sup>2</sup></b>
15	Pokrycie dachu – Gont drewniany			<b>137,59m<sup>2</sup></b> – powierzchnia zewn. wiaty 137,59m <sup>2</sup> – powierzchnia wewn.. wiaty+łączenie 61,22m <sup>2</sup> = <b>198,82 m<sup>2</sup></b>
16	Powierzchnia murków, nawierzchni i paleniska - kamień wapienny			<b>145,69m<sup>2</sup></b>

**8. ELEMENTY PODLEGAJĄCE WYMIANIE**

1. Gonty w części okapowej –szerokość gontów - 60cm , obwód okapu – 39,12m.
2. Łaty 4cmx5cm , długość – 38,45m.

**9. WYKAZ ROBÓT**

- A - Zabezpieczenie przed zabrudzeniem metalowego okapu nad grillem.
- B - Oczyszczenie mechaniczne zewnętrznej powierzchni dachu (pow.137,59m<sup>2</sup>).
- C - Zmycie preparatem biobójczym (np. Primacol, Remmers Grunbelag-Entferner) zewnętrznej pow. dachu w celu dokładnego usunięcia mchów i porostów (137,59m<sup>2</sup>). Sposób użycia preparatu zgodnie z instrukcją i w zależności od zastosowanego środka.

**PRACOWNIA PROJEKTOWA – ANITA ŁĄCKA**

KOLONIA, ul. PORĘBA 71

32-329 BOLESŁAW

mail : [anita.lacka.proj@wp.pl](mailto:anita.lacka.proj@wp.pl)

tel. 608 327425

- D - Oczyszczenie mechaniczne mchów i porostów z powierzchni wykonanych z kamienia wapiennego (pow. 145,69m<sup>2</sup>) z użyciem preparatu biobójczego.
- E - Wymiana (demontaż i montaż) uszkodzonych gontów drewnianych (pow.27,5m<sup>2</sup>).
- F -Wymiana łąt wym. 4x5cm przy okapie ( łączna dł. ok. 38,45m)
- G - Impregnacja altany – elementów drewnianych – pow.619,44m<sup>2</sup>, trzykrotne pokrycie preparatem do impregnacji drewna na bazie substancji oleistych (np. ICOPAL GONTOX W)
- H - Impregnacja elementów kamiennych – pow. 145,69m<sup>2</sup> ,(np. Akemi Impregnat DURO do wapienia).

**UWAGI KOŃCOWE**

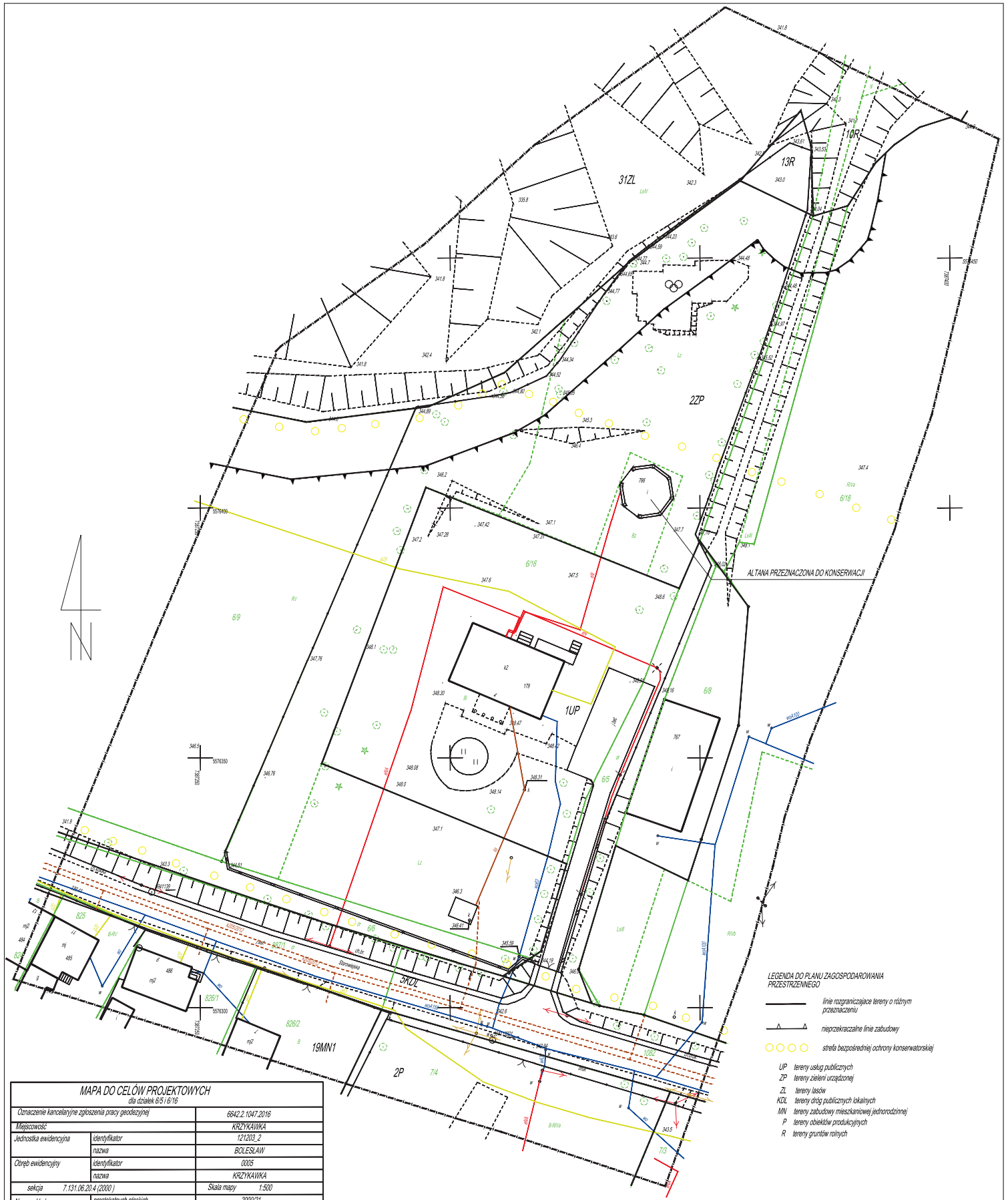
Wszystkie prace należy prowadzić zgodnie z obowiązującymi przepisami i normami. Stosowanie materiałów i rozwiązań wymaga znajomości technologii.

Wykonawca zobowiązany jest znać warunki stosowania poszczególnych rozwiązań i ich przestrzegać w trakcie konserwacji. Brak tych informacji w projekcie nie zwalnia wykonawcy z ich przestrzegania.

Należy stosować materiały posiadające odpowiednie certyfikaty, aprobaty techniczne i atesty.

Wykonawca nie może wykorzystywać błędów lub opuszczeń w dokumentacji , a po ich wykryciu winien niezwłocznie powiadomić projektanta, który dokona odpowiednich zmian lub poprawek.

Wymiary sprawdzić na budowie.



MAPA DO CEŁÓW PROJEKTOWYCH	
data: 01.08.2016	
Oznaczenie kancelaryjne zgłoszenia pracy geodezyjnej	6642.2.1047.2016
Miejscowość:	KRZYKAWKA
Jednostka ewidencyjna	1212103_2
nazwa	BOLESŁAW
Obszar ewidencyjny	0005
nazwa	KRZYKAWKA
sekcja	7.131.06.2014 (2000)
Skala mapy	1:500
Nazwa układu współrzędnych	prostopadłych płaskich
wysokość	2000/21
Oznaczenie granic obszaru, który był przedmiotem aktualizacji	Kronsztad 86
Oznaczenie i informacje o służebnościach gruntowych mających wpływ na zagospodarowanie gruntów zlokalizowanych w granicach projektowanej inwestycji	mapa do celów projektowych została wykonana bez ustalenia obciążeń, służebnościami gruntowymi.
Wykazane na niniejszej mapie granice nieruchomości nie zostały wyznaczone w terenie i nie zostały określone z wymaganą dokładnością pomiaru. Niniejsza mapa może służyć do projektowania budynków wydzielonych w odległości większej niż 4,00 m od granicy nieruchomości.	
Nie wyklucza się istnienia w terenie innych, nie wykazanych na niniejszej mapie, sieci uzbrojenia podziemnego lub urządzeń podziemnych nie zgłoszonych do inwentaryzacji.	
	01.08.2016
Nazwa / imię i nazwisko wykonawcy podpis osoby reprezentującej wykonawcę	imię i nazwisko, nr uprawnień oraz data i podpis geodeity uprawnionego który opracował mapę

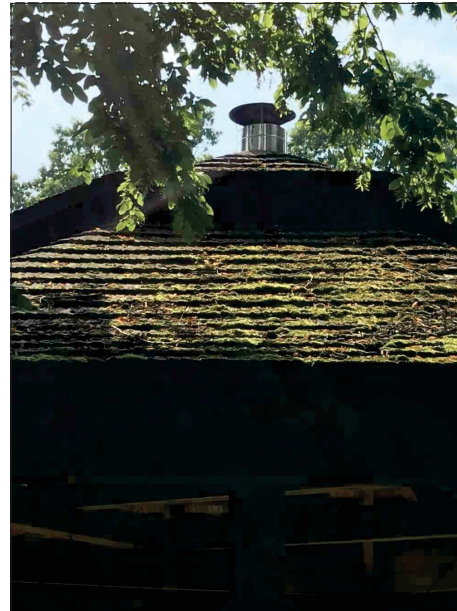
Uwaga!  
 W przypadku braku szczególnych założeń w projekcie dotyczących wykonania poszczególnych elementów obiektu, należy stosować standardy (standardy budowlane) obowiązujące w Polsce.  
 Obiekt wykonany zgodnie z zasadami sztuki budowlanej i obowiązującymi Polskimi Norm. Autor nie ponosi odpowiedzialności za wszelkie zmiany wprowadzone bez jego zgody na skutek nadzoru przez Inwestora.

PRACOWNIA PROJEKTOWA-ANITA ŁACKA	
32-329 Bolesław, Kolonia ul. Forecha 71	
PROJEKTOWA	ul. GŁÓWNA 58, 32-329 BOLESŁAW
MIKRO	ALTANA PRZY DWORKU W KRZYKAWCE
	dz.nr ew.gruntu 6/16
OPISOWA	BIEŻĄCA KONSERWACJA ALTANY
	PRZY DWORKU W KRZYKAWCE
LOKALIZACJA ALTANY	
PLAN	zagospodarowanie
SKALA	1:500
DATA	08.2022
STRONA	Z 01
PROJEKTOWY	mgr inż. Anita Łacka
OPISOWY	mgr inż. Anita Łacka
WYKONAWCZY	mgr inż. Anita Łacka

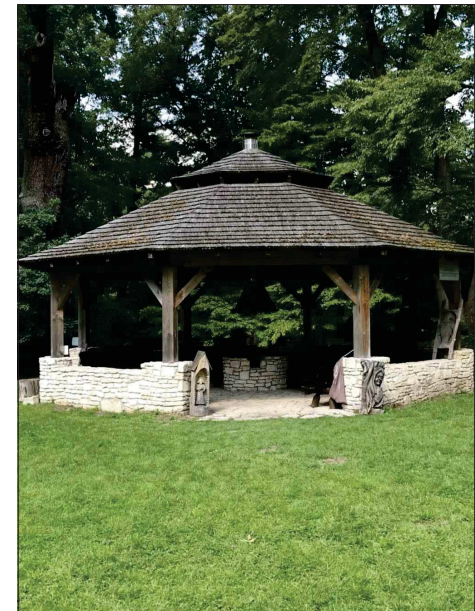
Redaktor: Anna CIELIĆ, Inżynier nr 59153/04/2016.  
 Odpowiedzialny oraz prowadzący rysunki techniczne za zespół:  
 PRACOWNIA PROJEKTOWA-ANITA ŁACKA



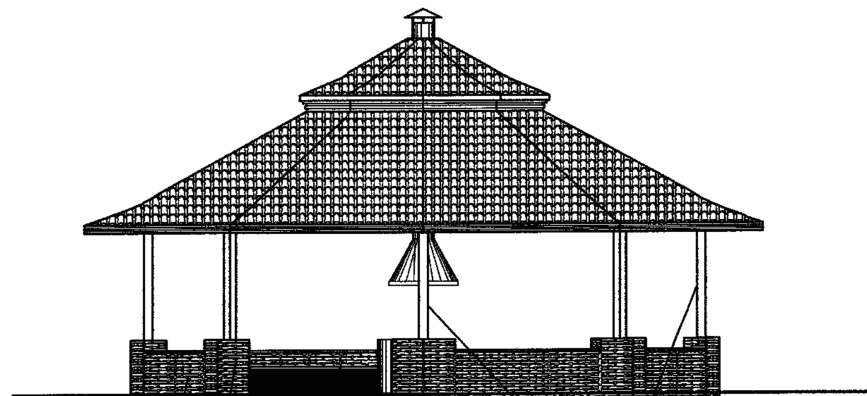
FOT. NR 1 - WIDOK ALTANY OD STRONY PÓLNOCNEJ



FOT. NR 2 - WIDOK NA DACH ALTANY  
- GONT POROŚNIĘTY MCEM,  
CZĘŚCIOWO ZBUTWIAŁE ELEMENTY POKRYCIA



FOT. NR 3 - WIDOK ALTANY OD STRONY POŁUDNIOWEJ



**Uwaga!**

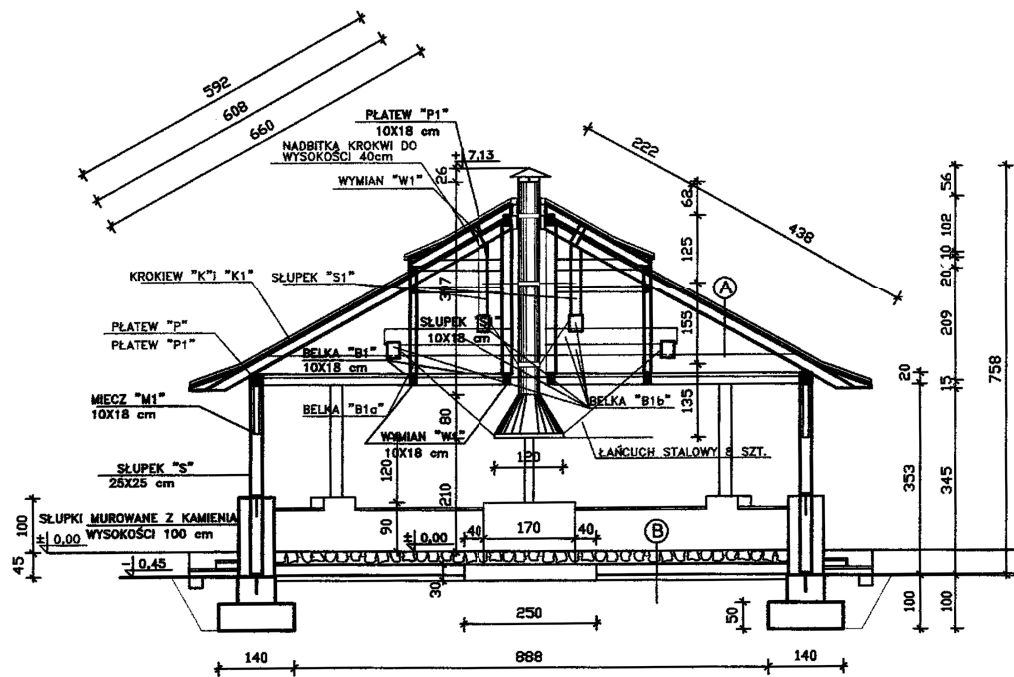
W przypadku braku szczegółowych zaleceń w projekcie dotyczących wykonania poszczególnych elementów obiektu, należy stosować zasady sztuki budowlanej i obowiązujące Polskie Normy.  
Obiekt wykonać zgodnie z zasadami sztuki budowlanej i obowiązujących Polskich Norm. Autor nie ponosi odpowiedzialności za wszelkie zmiany wprowadzone bez jego zgody na etapie realizacji przez inwestora.

PRACOWNIA PROJEKTOWA-ANITA ŁĄCKA 32-329 Bolesław, Kolonia ul. Poręba 71			
INWESTOR	GMINA BOLESŁAW ul. GŁÓWNA 58, 32-329 BOLESŁAW		
OBIEKT	ALTANA PRZY DWORKU W KRZYKAWCE dz.nr ew.gruntu 6/16		
ZADANIE	BIEŻĄCA KONSERWACJA ALTANY PRZY DWORKU W KRZYKAWCE		
TYTUŁ	WIDOK NA ALTANĘ		
PAGA	projekt konserwacji	SKALA	1:100
BRANŻA	budowlana	DATA	08.2022
ZESPÓŁ PROJEKTOWY	IMI I NAZWISKO	NR UPB.	PODPIS
OPRACOWAŁ	mgr inż. Anita Łącka	UPR. BUD. DO PRJ. I KIER. ROBOTAMI BUDOWLANymi B.O. W SPECJ. KONSTR. BUD. MAP/0491/PWBKb/15	B 01

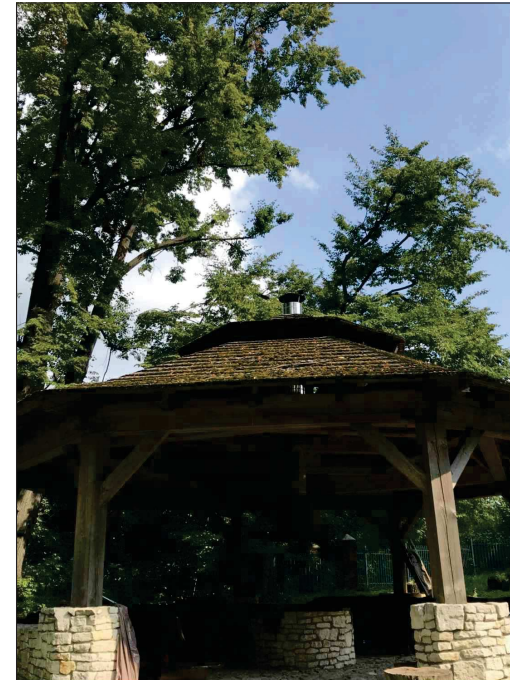
Autodesk Auto-Cad LT, licencja nr 357-05164125.

Kopowanie oraz przetwarzanie rysunku wyłącznie za zgodą PRACOWNIA PROJEKTOWA-ANITA ŁĄCKA





- K** - Krokiew 10x18cm
- K1** - Krokiew 12x26cm
- P** - Płatew drewniana 24x26cm
- P1** - Płatew drewniana 10x18cm
- B1a** - Belka 25x40cm
- B1b** - Belka 24x30cm
- S** - Słup 25x25cm
- S1** - Słup 10x18cm
- W1** - Wymian 10x40cm
- M1** - Miecz 10x18cm

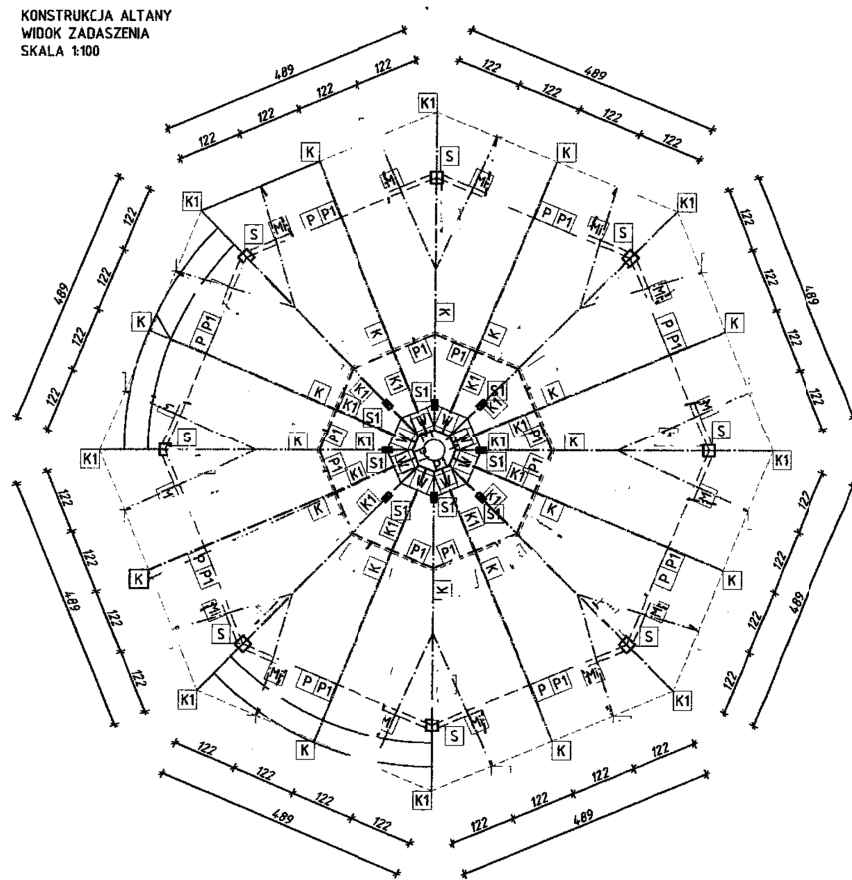


FOT. NR 4 - WIDOK ALTANY OD STRONY POLUDNIOWO

**Uwaga!**  
 W przypadku braku szczególnych założeń w projekcie dotyczących wykonania poszczególnych elementów obiektu, należy stosować zasady sztuki budowlanej i obowiązujące Polskie Normy.  
 Obiekt wykonać zgodnie z zasadami sztuki budowlanej i obowiązujących Polskich Norm. Autor nie ponosi odpowiedzialności za wszelkie zmiany wprowadzone bez jego zgody na etapie realizacji przez inwestora.

PRACOWNIA PROJEKTOWA-ANITA ŁĄCKA 32-329 Bolesław, Kolonia ul. Poręba 71			
INWESTOR	GMINA BOLESŁAW ul. GŁÓWNA 58, 32-329 BOLESŁAW		
OBIEKT	ALTANA PRZY DWORKU W KRZYKAWCE dz.nr ew.gruntu 6/16		
ZADANIE	BIEŻĄCA KONSERWACJA ALTANY PRZY DWORKU W KRZYKAWCE		
TYTUŁ	PRZEKRÓJ I WIDOK NA ALTANĘ		
FAZA	projekt konserwacji	SKALA	1:100
BRANŻA	budowlana	DATA	08.2022
ZESPÓŁ PROJEKTOWY	IMI I NAZWISKO	NR UPB:	POPIS:
OPRACOWAŁ	mgr inż. Anita Łacka	UPR. BUD. DO PROM. I KIER. ROBOTAMI BUDOWLANymi B.O. W SPECJ. KONSTR. BUD. MAP/0491/PWBKw/15	

KONSTRUKCJA ALTANY  
WIDOK ZADASZENIA  
SKALA 1:100



- K** - Krokiew 10x18cm
- K1** - Krokiew 12x26cm
- P** - Płatek drewniana 24x26cm
- P1** - Płatek drewniana 10x18cm
- B1a** - Belka 25x40cm
- B1b** - Belka 24x30cm
- S** - Stup 25x25cm
- S1** - Stup 10x18cm
- W1** - Wymian 10x40cm
- M1** - Miecz 10x18cm



FOT. NR 5 - WIDOK NA DACH ALTANY OD WNETRZA ALTANY  
WIDOCZNY UBYTEK W POKRYCIU

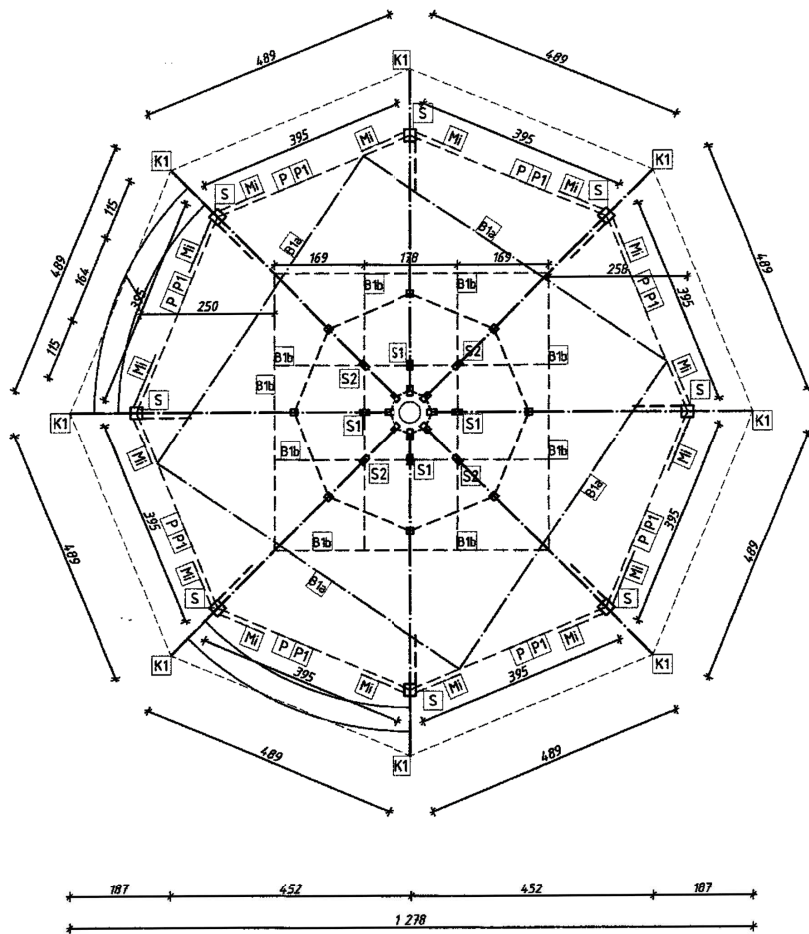


FOT. NR 6 - WIDOK NA DACH ALTANY OD WNETRZA ALTANY  
WIDOCZNE ZBUTWIALE ELEMENTY POKRYCIA

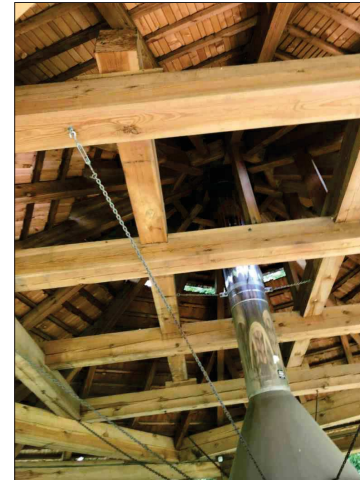
Uwaga!  
W przypadku braku szczególnych zaleceń w projekcie dotyczących wykonania poszczególnych elementów obiektu, należy stosować zasady sztuki budowlanej i obowiązujące Polskie Normy.  
Obiekt wykonać zgodnie z zasadami sztuki budowlanej i obowiązujących Polskich Norm. Autor nie ponosi odpowiedzialności za wszelkie zmiany wprowadzone bez jego zgody na etapie realizacji przez inwestora.

PRACOWNIA PROJEKTOWA-ANITA ŁĄCKA 32-329 Bolesław, Kolonia ul. Poręba 71			
INWESTOR	GMINA BOLESŁAW ul. GŁÓWNA 58, 32-329 BOLESŁAW		
OBIEKT	ALTANA PRZY DWORKU W KRZYKAWCE dz.nr ew.gruntu 6/16		
ZADANIE	BIEŻĄCA KONSERWACJA ALTANY PRZY DWORKU W KRZYKAWCE		
TYTUŁ	KONSTRUKCJA DACHU - WIĘŻBA		
PŁAZA	projekt konserwacji	SKALA	1:100
BRANŻA	budowlana	DATA	08.2022
ZESPÓŁ PROJEKTOWY	IMIĘ I NAZWISKO	NR UPB:	PNR/PS
OPRACOWAŁ	mgr inż. Anita Łącka	UPR. BUD. DO PROM. I KIER. ROBOTAMI BUDOWLANymi B.O. W SPECJ. KONSTR. BUD. MAP/0491/PWBKw/15	
		NR BYS:	B 03

Autodesk Auto-Cad LT, licencja nr 357-05164125.  
Kopowanie oraz przetwarzanie rysunku wyłącznie za zgodą:  
PRACOWNIA PROJEKTOWA-ANITA ŁĄCKA



- K** - Krokiew 10x18cm
- K1** - Krokiew 12x26cm
- P** - Płatek drewniana 24x26cm
- P1** - Płatek drewniana 10x18cm
- B1a** - Belka 25x40cm
- B1b** - Belka 24x30cm
- S** - Stup 25x25cm
- S1** - Stup 10x18cm
- W1** - Wymian 10x40cm
- M1** - Miecz 10x18cm



FOT. NR 7 - WIDOK NA KONSTRUKCJĘ DACHU ALTANU OD WĘTRZA ALTANY

Uwaga!  
 W przypadku braku szczególnych zaleceń w projekcie dotyczących wykonania poszczególnych elementów obiektu, należy stosować zasady sztuki budowlanej i obowiązujące Polskie Normy.  
 Obiekt wykonać zgodnie z zasadami sztuki budowlanej i obowiązujących Polskich Norm. Autor nie ponosi odpowiedzialności za wszelkie zmiany wprowadzone bez jego zgody na etapie realizacji przez inwestora.

PRACOWNIA PROJEKTOWA-ANITA ŁĄCKA 32-329 Bolesław, Kolonia ul. Poręba 71			
INWESTOR	GMINA BOLESŁAW ul. GŁÓWNA 58, 32-329 BOLESŁAW		
OBJEKT	ALTANA PRZY DWORKU W KRZYKAWCE dz.nr ew.gruntu 6/16		
ZADANIE	BIEŻĄCA KONSERWACJA ALTANY PRZY DWORKU W KRZYKAWCE		
TYTUŁ	KONSTRUKCJA DACHU		
FAZA	projekt konserwacji	SKALA	1:100
BRANŻA	budowlana	DATA	08.2022
NR. BYS	B 04		
ZESPÓŁ PROJEKTOWY	IMIĘ I NAZWISKO	NR UPB:	PODPIS:
OPRACOWAŁ	mgr inż. Anita Łącka	UPR. BUD. DO PROM. I KIER. ROBOTAMI BUDOWLANymi B.O. W SPECJ. KONSTR. BUD. MAP/0491/PWBKw/15	



MAŁOPOLSKI  
WOJEWÓDZKI  
KONSERWATOR  
ZABYTKÓW

Wojewódzki Urząd Ochrony Zabytków w Krakowie  
ul. Kanonicza 24, 31-002 Kraków  
tel. 12 370 83 11, 12 370 83 12  
e-mail: [krakow@wuoz.malopolska.pl](mailto:krakow@wuoz.malopolska.pl)

ZN-I.5183.459.2020.KTO



Kraków, dnia 07 WRZ. 2020

URZĄD GMINY BOLESŁAW  
ul. Główna 58  
32-329 Bolesław

IR  
23.09.2020  
p. Kalciniński

Dot.: Krzykawka, Dwór w Krzykawce (altana)

W odpowiedzi na pismo sygn.. IR. 4125.1.2020 z dnia 31.08.2020 r. (data wpływu: 01.09.2020 r.) złożone przez Urząd Gminy Bolesław w sprawie: bieżącej konserwacji altany na działce ewidencyjnej nr 6/16, przy ul. Starowiejskiej 2 w Krzykawce **Wojewódzki Urząd Ochrony Zabytków w Krakowie** informuje, iż dopuszcza możliwość przeprowadzenia przedmiotowego działania jako remontu bieżącego.

Prace należy wykonywać pod nadzorem dyplomowanego konserwatora dzieł sztuki. Po zakończeniu prac należy przedstawić w tut. Urzędzie sprawozdanie z przeprowadzonych prac opracowane przez uprawnionego konserwatora dzieł sztuki.

Zespół dworski w Krzykawce (granice zabytku rozciągają się na całość obiektu- dwór z ogrodem, z zadrzewieniem typu leśnego i sadem, założenie folwarczne oraz najbliższy przyległy teren) wpisany jest do rejestru zabytków pod numerem A-890/M, decyzją z dnia 9 listopada 1976 r. Podlega ochronie prawnej na podstawie przepisów ustawy z dnia 23 lipca 2003 r. o ochronie zabytków i opiece nad zabytkami (Dz. U. z 2020 r., poz. 282, z późn. zm.).

Małopolski  
Wojewódzki Konserwator Zabytków  
w Krakowie  
dr hab. Monika Bogdanowska

Otrzymują:

1. Adresat
2. a/a + 1x zał.

mgr Dorota Narowska Avonza,  
konserwator dzieł sztuki,  
nr dyplomu: 6777  
DOROTA NAROWSKA AVONZA  
PRACOWNIA KONSERWACJI DZIEŁ SZTUKI  
ul. Zamoyskiego 29/9, 30-519 Kraków  
tel. 501364940

Kraków, 8.07.2020 r.

### **OPINIA KONSERWATORSKA**

dotycząca stanu zachowania gontów i konstrukcji drewnianej altany, usytuowanej w pobliżu dworku na działce ewidencyjnej nr 6/16 przy ul. Starowiejskiej w Krzykawce.

Altana, wybudowana w 2011 r. na planie ośmiokąta foremego, kryta dachem z gontem drewnianym. Ogólny stan zachowania altanki jest dość dobry. Natomiast w bardzo złym stanie jest pokrycie dachu – gont drewniany, który został zaatakowany przez porosty oraz roślinność wyższą. Stan gontów wynika głównie z dwóch czynników: lokalizacji altany oraz czasu, jaki upłynął od ostatnich prac zabezpieczających drewno. Altana usytuowana jest w bezpośrednim sąsiedztwie wysokiego drzewostanu, który jest źródłem zalegania materiału organicznego na powierzchni gontów oraz ogranicza okresowo odparowywanie wody opadowej. Aby zapobiegać niekorzystnym zjawiskom związanym z aktywnością organizmów drewno nasącza się środkami impregnującymi i biobójczymi. Jednakże środki takie mają określoną w czasie trwałość i najczęściej producenci gwarantują ich skuteczność na kilka lat (około 5 lat). Po takim czasie konieczne jest przeprowadzenie bieżącej konserwacji. Jeśli preparaty zabezpieczające tracą swoje właściwości, rozpoczynają się procesy niszczące drewno. Najczęściej degradacja rozpoczyna się od zawilgocenia i zaatakowaniu przez grzyby, które zdolne są do rozkładu celulozy, produkując przy tym dodatkowe ilości wody metabolicznej. Dodatkowo spadające z pobliskich drzew liście ulegają rozkładowi na powierzchni drewna, co stwarza po pewnym czasie warunki do namnażania się roślin wyższych, które z kolei powodują jeszcze silniejszą degradację poprzez wzrost systemów korzeniowych oraz zatrzymanie wilgoci.

Dlatego dach altany wymaga pilnej interwencji, polegającej na usunięciu roślin, porostów, oczyszczeniu powierzchni gontów oraz ich impregnacji środkiem wzmacniającym drewno i silnie biobójczym. Być może konieczna będzie wymiana pojedynczych gontów, jeśli ich stan będzie tego wymagał.

Pozostałe elementy drewnianej konstrukcji także powinny zostać poddane bieżącej konserwacji, choć już nie tak pilnej, jak w przypadku dachu. Powierzchnie drewnianych elementów należy oczyścić – usunąć zabrudzenia i wszelkie inne nawarstwienia na drewnie, oraz nanieść preparat impregnujący i biobójczy.

Kamienna część altany wykonana została z wapienia. Jej stan można określić jako dość dobry. Widoczne są miejscowo zabrudzenia, zwłaszcza w partii przyziemnej oraz niezbyt rozległe

DNA

obszary zaatakowane przez mchy i porosty. Zaleca się oczyszczenie powierzchni wapienia metodą mechaniczną, a następnie zabezpieczenie przez kilkukrotne powlekanie preparatem biobójczym.



Fot. 1. Altana w pobliżu Dworu w Krzykawce, Widoczny zły stan gontów i roślinność porastającą na ich powierzchni. Pozostałe części drewniane w dobrym stanie, podobnie mur kamienny, na którym widoczne są zabrudzenia w partii przyziemnej.



Fot. 2. Altana w pobliżu Dworu w Krzykawce, Widoczny zły stan gontów i roślinność porastającą na ich powierzchni. Altana znajduje się pod koronami drzew, będących źródłem zalegania materiału organicznego i zatrzymywania wilgoci.

JWA



Fot. 3. Altana w pobliżu Dworu w Krzykawce, Fragment muru z ciosów wapienia. Widoczne ciemne i zielone naloty spowodowane zabrudzeniem i aktywnością mikrobiologiczną.



Fot. 4. Altana w pobliżu Dworu w Krzykawce, Inny fragment muru z wapienia, widoczny dobry stan.

*mgr Dorota Narowska Avonza*  
*Dorota Narowska Avonza*  
konserwator dzieł sztuki  
nr dyplomu 6777

DOROTA NAROWSKA  
PRACOWNIA KONSERWACJI  
DZIEŁ SZTUKI  
30-519 Kraków, ul. Zamoyskiego 29/9  
tel. +48 501 364 940  
NIP 634-261-89-30 Reg. 241586401

**INFORMACJA DOTYCZĄCA BEZPIECZEŃSTWA**  
**I OCHRONY ZDROWIA**

Opracowana na podstawie Rozporządzenia Ministra Infrastruktury z dnia 23 czerwca 2003r  
(Dz.U.Nr 120 poz.1126 z dnia 10 lipca 2003r) w sprawie informacji dot. BIOZ.

**Nazwa i adres obiektu budowlanego:**

ALTANA PRZY DWORKU W KRZYKAWCE  
KRZYKAWKA, ul. STAROWIEJSKA 2  
Działka nr ew. gr.6/16

**Inwestor:**

GMINA BOLESŁAW  
32-329 BOLESŁAW, ul. GŁÓWNA 58

**Opracował:**

mgr inż. ANITA ŁĄCKA



## **Zakres robót dla całego zamierzenia budowlanego oraz kolejność realizacji .**

Przedmiotem opracowania jest projekt pn:

**„BIEŻĄCA KONSERWACJA ALTANY PRZY DWORKU W KRZYKAWCE”**

KRZYKAWKA, UL. STAROWIEJSKA 2, DZIAŁKA NR EW.GR. 6/16

### **Harmonogram robót:**

- Oznaczenie i ogrodzenie terenu robót;
- Prace przygotowawcze,
- Ustawienie rusztowań,
- Oczyszczenie dachu altany,
- Wymiana zbutwiałych gontów,
- Oczyszczenie powierzchni z kamienia wapiennego,
- Impregnacja dachu i konstrukcji drewnianej altany,
- Impregnacja powierzchni z kamienia wapiennego,
- Prace wykończeniowe.

### **1 Wykaz istniejących obiektów budowlanych**

W bezpośrednim pobliżu obiektu objętego częściowym opracowaniem brak innych obiektów budowlanych.

### **2 Wykaz elementów zagospodarowania działki lub terenu, które mogą stworzyć zagrożenie bezpieczeństwa i zdrowia ludzi**

Teren budowy powinien być ogrodzony lub skutecznie zabezpieczony. Wysokość ogrodzenia – min- 1,5 m. Zamontować znak „Uwaga ! Roboty na wysokości!, Uwaga ! Roboty budowlane! Strefa niebezpieczna, w której istnieje zagrożenie spadania z wysokości przedmiotów, powinna być ogrodzona balustradami i oznakowana.

### **3 Przewidywane zagrożenia mogące wystąpić podczas realizacji robót budowlanych**

- Upadek pracownika z wysokości (brak zabezpieczenia obrysu dachu)
- Upadek pracownika z wysokości (brak balustrad ochronnych przy podestach roboczych, rusztowania; brak stosowania sprzętu chroniącego przed upadkiem z wysokości przy wykonywaniu robót związanych z montażem lub demontażem rusztowania),
- Uderzenie spadającym przedmiotem osoby postronnej korzystającej z ciągu pieszego usytuowanego przy budowanym (brak wygrodzenia strefy niebezpiecznej).
- W trakcie obsługi maszyn budowlanych – porażenie prądem elektrycznym (brak zabezpieczenia przewodów zasilających urządzenia mechaniczne przed uszkodzeniami mechanicznymi).

- **Roboty okładzinowe i malarskie**

Roboty wykonywane na wysokości powyżej 1,0 m należy wykonywać z pomostów rusztowań. Pomost rusztowania powinien znajdować się na poziomie co najmniej 0,50 m poniżej górnej krawędzi muru. Wykonywanie robót murarskich i tynkarskich z drabin przystawnych jest zabronione. Zabrania się chodzenia po świeżo wykonanych murach, płytach, stropach i niestabilnych deskowaniach oraz opierania się o balustrady.

- **Rusztowania i ruchome podesty robocze**

Rusztowania i ruchome podesty robocze winny być wykonane zgodnie z dokumentacją producenta lub z projektem indywidualnym. Osoby wykonujące montaż lub demontaż rusztowań oraz pomostów roboczych powinny mieć wymagane uprawnienia. Rusztowania należy ustawiać na stabilnym podłożu z możliwością odprowadzenia wód opadowych. Należy codziennie sprawdzać stan rusztowań i podestów roboczych. Rusztowania z elementów metalowych należy wyposażyć w instalację uziemiającą i piorunochronną. Zabrania się przebywania pracowników na rusztowaniach i podestach roboczych w

czasie opadów atmosferycznych. Zabrania się montażu i demontażu tych urządzeń gdy prędkość wiatru przekracza 10 m/s.

- **Roboty na wysokości.**

Osoby przebywające na stanowiskach pracy znajdujące się na wysokości co najmniej 1,00 m nad poziomem terenu lub podłogi powinny być zabezpieczone przed upadkiem z wysokości balustradą o wysokości 1,10 m. Stanowisko pracy powinno mieć możliwość zamocowania linki długości 1,50 m bezpieczeństwa wzdłuż strony zewnętrznej na wysokości 1,50 m. Prace na wysokościach mogą być wykonywane przez osoby posiadające aktualne badania lekarskie zezwalające na tego typu prace.

#### **4 Wskazanie sposobu prowadzenia instruktażu pracowników przed przystąpieniem do realizacji robót szczególnie niebezpiecznych:**

- Pracownicy wykonujący prace budowlane muszą posiadać aktualne badania lekarskie z brakiem przeciwwskazań do pracy na wysokościach;
- Pracownicy powinni być przeszkoleni pod względem zagrożenia jakie występuje przy realizacji robót budowlano – montażowych;
- Przeprowadzenie instruktażu kierownik budowy odnotowuje w dzienniku budowy;

#### **5 Środki techniczne i organizacyjne zapobiegające niebezpieczeństwu wynikającemu z wykonywania robót budowlanych:**

- Zapewnienie szkolenia BHP;
- Zapewnienie bezpieczeństwa osobom postronnym przebywającym w pobliżu miejsca budowy;
- Składowanie materiałów w miejscach do tego przeznaczonych i oznakowanych;
- Ogrodzenie terenu budowy;
- Odpowiednie oświetlenie placu budowy (przy wykonywaniu robót po zmroku);
- Sporządzenie harmonogramu prowadzonych prac;
- Zastosowanie niezbędnych środków ostrożności przy pracach budowlanych prowadzonych na wysokości;
- Zatrudnienie przy pracach budowlanych osób wykwalifikowanych z odpowiednimi uprawnieniami;
- Stosowanie materiałów i rozwiązań wymaga znajomości technologii.

#### **6 Zalecenia końcowe:**

Stwierdza się, iż projekt budowlany sporządzono zgodnie z normatywem techniczno – budowlanym oraz przepisami szczegółowymi i normami polskimi. Wszystkie prace budowlane należy wykonać zgodnie z powyższym projektem oraz zgodnie z obowiązującymi przepisami i normami. Stosowanie materiałów i rozwiązań wymaga znajomości technologii. Wykonawca zobowiązany jest znać warunki stosowania poszczególnych rozwiązań i ich przestrzegać w trakcie budowy. Brak tych informacji w projekcie nie zwalnia wykonawcy z ich przestrzegania.