

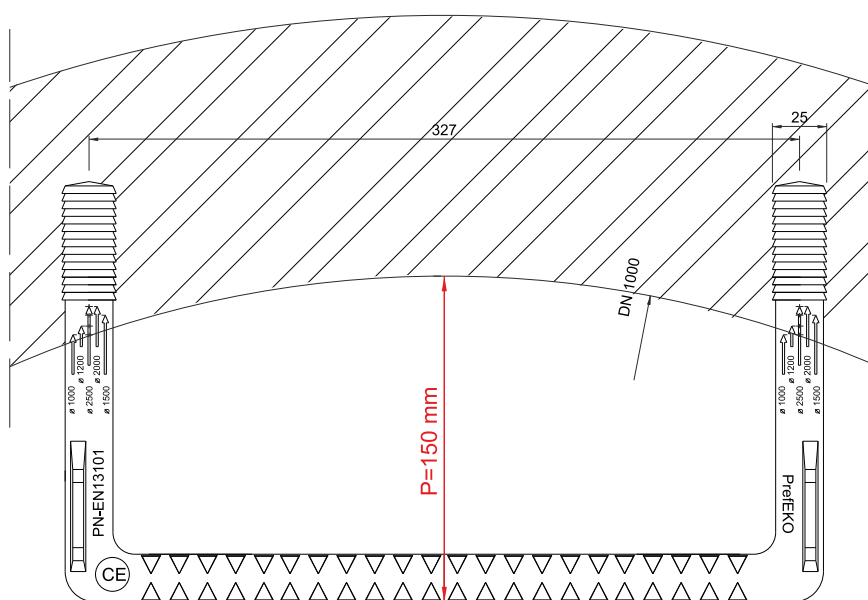
W elemencie wykonanym z trwałego betonu należy nawiercić dwa otwory o średnicy 25 mm* każdy i głębokości od 65-75mm (w zależności od średnicy studni). Z otworów usunąć pozostały pył za pomocą szczotki lub sprężonego powietrza. Następnie wprowadzić do każdego otworu odpowiednią ilość kleju montażowego, wbić stopień gumowym młotkiem, gwarantując prawidłową głębokość osadzenia (zgodnie ze strzałkami znajdującymi się na ramionach stopnia w celu zapewnienia prawidłowej odległości P – wg PN-EN 1917:2004). Na krawędzi otworu powinien pojawić się klej wokół mocowanego stopnia. Świadczy to o prawidłowym wypełnieniu otworu.

Stopnie żłazowe mogą być także montowane z zastosowaniem tulei montażowych lub zawibrowane w procesie produkcji.

Prawidłowa odległość:

- od czołowej płaszczyzny stopnia do ściany studni dla stopni podwójnych $P=150\text{ mm}$
- odległość w pionie pomiędzy stopniami 250 mm.

*lub większym w zależności od zaleceń producenta kleju montażowego.



P-głębokość stopnia wyznaczona zgodnie z normą **PN-EN 1917:2004**

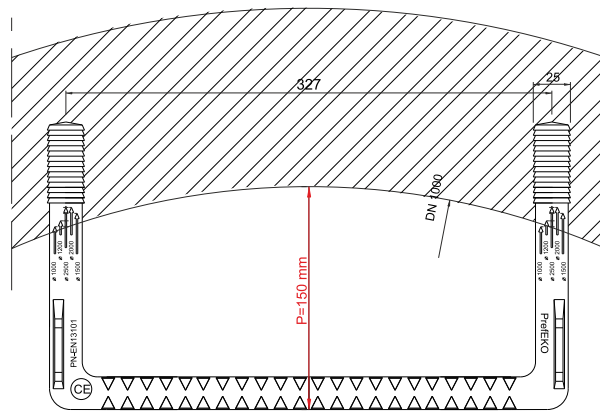
"Studzienki włazowe i niewłazowe z betonu niezbrojonego, z betonu zbrojonego włóknom stalowym i żelbetowe".

PrefEKO Spółka z ograniczoną odpowiedzialnością Sp.k.

ul. Drzymały 16a, 62-030 Luboń

office@prefeko.com.pl www.prefeko.com.pl

tel. 61 8103149, mobile 609737059



U327 Protection - stopeń podwójny (klasa I wytrzymałości stopnia)

P-głębokość stopnia wyznaczona zgodnie z normą PN-EN 1917:2004

"Studzienki włazowe i niewłazowe z betonu niezbrojonego, z betonu zbrojonego włóknem stalowym i żelbetowe".

