



tel. (071) 319 13 05  
fax (071) 319 13 03  
e-mail: sekretariat@wolow.pl  
[www.wolow.pl](http://www.wolow.pl)

URZĄD MIEJSKI W WOŁOWIE  
Rynek 34  
56-100 Wołów

WZP.271.25.2022

Wołów, dn. 07.09.2022 r.

### WYJAŚNIENIA TREŚCI SWZ, MODYFIKACJA TREŚCI SWZ

dot.: postępowania o udzielenie zamówienia publicznego. Nazwa zadania: „Budowa przychodni specjalistycznej w Wołowie” – w formule „zaprojektuj i wybuduj”

1. Zamawiający informuje, że w terminie określonym zgodnie z art. 284 ust. 2 ustawy z 11 września 2019 r. – Prawo zamówień publicznych (Dz.U. z 2022 r. poz. 1710) – dalej: ustawa Pzp, Wykonawcy zwrócili się do Zamawiającego z wnioskiem o wyjaśnienie treści SWZ. W związku z powyższym, Zamawiający udziela następujących wyjaśnień:

#### Pytanie nr 1

Czy zamawiający przewiduje system kolejkowy tylko i wyłącznie w obrębie rejestracji, czy także tablice informacyjne nad gabinetami lekarskimi?

#### Odpowiedź nr 1

Zamawiający przewiduje zastosowanie tablic informacyjnych również nad gabinetami lekarskimi.

#### Pytanie nr 2

Czy przedmiotem zamówienia jest zaprojektowanie i wybudowanie budynku będącego w przyszłości elementem zespołu budynków, czy przedmiotem jest zaprojektowanie i wybudowanie budynku bez możliwości rozbudowy w ramach podziału działki ?

#### Odpowiedź nr 2

Zamawiający nie zakłada możliwości rozbudowy obiektu.

#### Pytanie nr 3

Prosimy o rozważenie wymogów i rozwiązań zapisanych w PFU dotyczących instalacji BMS budynku, co uprości zarządzanie budynkiem poprzez przekazanie danych urządzeń i instalacji najistotniejszych, takich jak : instalacja chłodzenia, odczyt danych z agregatu chłodzenia jednostek zewnętrznych , agregatu prądotwórczego tylko odczyt UPS , fotowoltaika co uprości zarządzanie budynkiem. W pozostałych elementach zastosowano standardowe sprawdzone rozwiązania techniczne: w przypadku licznika poboru wody i ciepła opomiarowanie z możliwością odczytu radiowego, czujki pożarowej o ile będzie to

konieczne, sterowanie i monitorowane z poziomu centrali pożarowej. Takie rozwiązanie zapewni proste i sprawdzone wręcz intuicyjne zwyczajowe działanie poszczególnych instalacji, oraz obsługę przez konserwatora obiektu. W konsekwencji również da niższe koszty utrzymania obiektu i obsługi technicznej obiektu, aktualizacji systemów szkoleń itp., co wynika z rozbudowanej instalacji BMS .

#### Odpowiedź nr 3

Podtrzymuje się wymogi PFU dla BMS i dla uniknięcia różnych interpretacji uszczegóławia wg poniższego zestawienia:

- Instalacja chłodzenia budynku – odczyt i zadawanie parametrów pracy (Modbus RTU) – obejmuje tylko jednostki zewnętrzne,
- Centrale wentylacyjne – odczyt i zadawanie parametrów pracy (Modbus RTU),
- Liczniki wody i ciepła (M-Bus) – w przypadku wody tylko pomiar na przyłączy, w przypadku ciepła pomiar tylko za kotłem/ pompą ciepła,
- Zestawy pompowe (Modbus RTU) – z wyłączeniem kotłowni,
- Stany awaryjne oraz stany pracy instalacji elektrycznych – wszystkie ochronniki przepięciowe, przekaźniki kontroli faz, SZR, wyłączniki w polach zasilających i sprzęgłowych (wejścia/wyjścia cyfrowe, Modbus RTU),
- Agregat prądowórczy (Modbus RTU),
- UPS-y (Modbus RTU),
- Oświetlenie – odczyt i zadawanie parametrów pracy (DALI, wejścia/wyjścia cyfrowe),
- Pomiar energii elektrycznej, analiza parametrów sieci, prądy różnicowe, kompensacja mocy, fotowoltaika (Modbus RTU),
- Monitoring oświetlenia awaryjnego (ETHERNET/ Modbus RTU),
- Klapy odcinające ppoż (wejścia/wyjścia cyfrowe),
- Czujki pożarowe (wejścia/wyjścia cyfrowe) – nie ma SAP/SSP, jest tylko alarm techniczny via BMS,
- Odczyt sygnalizacji awarii instalacji niskoprądowych oddymiania, CCTV, KD, przyzywowej (wejścia/wyjścia cyfrowe).

#### Pytanie nr 4

Prosimy o informacje od zamawiającego czy w ramach planowanej koncepcji wykonawca powinien przewidzieć podział na zdrowych i chorych pacjentów?

#### Odpowiedź nr 4

Zamawiający przewiduje podział na zdrowych i chorych pacjentów.

#### Pytanie nr 5

Prosimy o odpowiedź i ewentualne wskazanie pomieszczeń, które mogą być czynne całodobowo.

#### Odpowiedź nr 5

Zamawiający przewiduje pomieszczenia czynne całodobowo (np. pomoc weekendowa i świąteczna oraz ewentualna apteka).



**Pytanie nr 6**

Czy zamawiający planuje rozszerzenie usług medycznych w obrębie nowo projektowanej przychodni o usługi takie jak: - porady kardiologiczne, -- porady psychologiczne , -- porady urologiczne ?

**Odpowiedź nr 6**

Zamawiający dopuszcza możliwość rozszerzenia jednakże bez rezygnacji ze wskazanych w PFU świadczonych usług.

**Pytanie nr 7**

Prosimy o potwierdzenie czy w ramach zadania należy zaprojektować urządzenia stałe i ruchome, oraz indywidualne jak np. USG ; RTG , fotele stomatologiczne, ginekologiczne w taki sposób by poradnie mogły funkcjonować niezależnie od siebie?

**Odpowiedź nr 7**

Tak, w ramach zadania należy zaprojektować urządzenia stałe i ruchome oraz indywidualne jak np.: RTG, USG, fotele stomatologiczne, ginekologiczne w taki sposób by poradnie mogły funkcjonować niezależnie od siebie.

**Pytanie nr 8**

Prosimy o potwierdzenie czy w ramach tego zadania należy przewidzieć również wszystkie niezbędne rodzaje pomieszczeń towarzyszących, o odpowiednich powierzchniach zgodnie z zobowiązującymi przepisami, pomieszczeń takich jak : socjalne, techniczne, szatnie, magazyn, na odpady, węzeł sanitarny i pomieszczenia administracji dla potrzeb prawidłowego funkcjonowania obiektu, wraz z obsługą komunikacyjną z zgodnie z obowiązującymi przepisami i wymogami.

**Odpowiedź nr 8**

Tak, Zamawiający potwierdza.

**Pytanie nr 9**

Prosimy zamawiającego o informacje czy w ramach projektowanej koncepcji dopuszcza zmianę ilości kondygnacji w nowo projektowanej przychodni, przy zachowaniu właściwej funkcjonalności obiektu w granicach planowanego podziału.

**Odpowiedź nr 9**

Zamawiający dopuszcza zmianę ilości kondygnacji pod warunkiem zachowania właściwej funkcjonalności i powierzchni projektowanego obiektu w granicach planowanego podziału.

**Pytanie nr 10**

Czy zamawiający dopuszcza obsługę budynku przez windę przystosowaną dla osób niepełnosprawnych? Ogranicza to koszty eksploatacji budynku w przyszłości.

**Odpowiedź nr 10**

Zamawiający **wymaga** obsługi budynku przez windy dostosowane dla osób niepełnosprawnych, zgodnie z zapisami PFU.

**Pytanie nr 11**

Zamawiający określił minimalną moc instalacji fotowoltaicznej na poziomie 25 kWp. Czy w porozumieniu z Zamawiającym Wykonawca otrzyma dodatkowe wynagrodzenie za zwiększenie mocy instalacji fotowoltaicznej ?

**Odpowiedź nr 11**

Zamawiający dopuszcza możliwość zwiększenia mocy instalacji fotowoltaicznej jednak na tym etapie nie może potwierdzić czy takie zwiększenie będzie objęte dodatkowym wynagrodzeniem. Dopiero po uzyskaniu konkretnej oferty na etapie realizacji zadania, Zamawiający może się do niej odnieść merytorycznie.

**Pytanie nr 12**

Prosimy o informację czy drzwi wewnętrzne mogą być wykonane w technologii płycinowej.

**Odpowiedź nr 12**

Tak, zgodnie z obowiązującymi przepisami, w szczególności wymaganiami akustycznymi.

**Pytanie nr 13**

Prosimy o informację czy należy przyjąć drzwi wewnętrzne o podwyższonej odporności ogniowej.

**Odpowiedź nr 13**

Tak, zgodnie z obowiązującymi przepisami, w szczególności wymaganiami przeciwpożarowymi, w miejscach tego wymagających, po uzgodnieniu dokumentacji projektowej z właściwym rzeczoznawcą ds przeciwpożarowych.

**Pytanie nr 14**

W przypadku twierdzącej odpowiedzi na poprzednie pytanie prosimy o informację w jakich pomieszczeniach przewidziano drzwi o podwyższonej odporności ogniowej.

**Odpowiedź nr 14**

W zakresie wykonania przedmiotu umowy jest wykonanie dokumentacji projektowej z której będzie wynikać konieczność lub nie zastosowania drzwi o podwyższonej odporności ogniowej

**Pytanie nr 15**

Prosimy o informację czy dopuszcza się zastosowanie w lampach operacyjno/zabiegowych sufitowych jednego uchwyty w części centralnej kopuły, drugiego jako reling, otacza kopułę na długości większej niż 75% jej obwodu.

**Odpowiedź nr 15**

Zamawiający dopuszcza lampę zabiegową z relingiem na długości większej niż 75% jej obwodu.

**Pytanie nr 16**

Prosimy o informację czy dopuszcza się zastosowanie w lampach operacyjno/zabiegowych sufitowych 3-stopniowej regulacji temperatury barwowej 4000/ 4400/ 4800 K.



Odpowiedź nr 16

Zamawiający dopuszcza lampę zabiegową z 3-stopniową regulacją temperatury barwowej w zakresach 4000/ 4400/ 4800 K.

Pytanie nr 17

Prosimy o informację czy dopuszcza się zastosowanie w lampach operacyjno/zabiegowych sufitowych zakres regulacji natężenia oświetlenia 25 -100 %.

Odpowiedź nr 17

Zamawiający nie dopuszcza regulacji natężenia oświetlenia lampy zabiegowej poniżej minimalnego wskazanego zakresu 20-100%.

Pytanie nr 18

Prosimy o informację czy dopuszcza się zastosowanie w lampach operacyjno/zabiegowych sufitowych zakres regulacji plamy świetlnej 190-360mm.

Odpowiedź nr 18

Oferowany parametr zakresu regulacji natężenia plamy świetlnej lampy zabiegowej jest znacząco gorszy od wymaganego (oferowany 190-360mm, wymagany 110-330). Zamawiający nie uzna tego warunku za spełniony.

Pytanie nr 19

Prosimy o informację czy dopuszcza się zastosowanie w lampach operacyjno/zabiegowych sufitowych Grubość czaszy 13,9 cm.

Odpowiedź nr 19

Oferowana czasza lampy zabiegowej jest niemalże dwukrotnie grubsza od oczekiwanej przez Zamawiającego (oferowane 13,9cm, wymagane max 7cm). Zamawiający nie uzna tego warunku za spełniony.

Pytanie nr 20

Prosimy o informację czy dopuszcza się zastosowanie w lampach operacyjno/zabiegowych sufitowych o poborze mocy 55 W.

Odpowiedź nr 20

Zamawiający dopuszcza lampę zabiegową o maksymalnym poborze mocy 55W.

**Lampa operacyjno-zabiegowa – 3 szt.**

Pytanie nr 21

Ad. 4. Czy Zamawiający dopuści lampę operacyjną, w której kopuły wyposażone są dodatkowo w niesterylizowany uchwyt w formie relingu, zintegrowany z kopułą lampy? Zapewnia on wsunięcie całej dłoni i jej zaciśnięcie na uchwycie, co umożliwi pewny chwyt podczas przemieszczania lampy oraz łatwe i szybkie ustawienie kopuły niezależnie od jej położenia. Uchwyt otacza 75 % obwodu kopuły.

**Odpowiedź nr 21**

Zamawiający dopuszcza lampę zabiegową z relingiem na długości większej niż 75% jej obwodu.

**Pytanie nr 22**

Ad. 8. Czy Zamawiający dopuści lampę operacyjną z regulowaną temperaturą barwową w trzech krokach w zakresie 4000- 4400-4800K? Parametr wystarczający przy wszelkich zabiegach operacyjnych.

**Odpowiedź nr 22**

Zamawiający dopuszcza lampę zabiegową z 3-stopniową regulacją temperatury barwowej w zakresach 4000/ 4400/ 4800 K.

**Pytanie nr 23**

Ad. 9. Czy Zamawiający dopuści lampę operacyjną o regulacji natężenia światła w zakresie 25 - 100%, realizowaną przy pomocy dwóch sterowników umieszczonych na czaszy lampy po przeciwnych jej stronach – elektroniczna regulacja odbywa się w 10 stopniach.

**Odpowiedź nr 23**

Zamawiający nie dopuszcza regulacji natężenia oświetlenia lampy zabiegowej poniżej minimalnego wskazanego zakresu 20-100%.

**Pytanie nr 24**

Ad. 12. Czy Zamawiający dopuści lampę, w której regulacja wielkości plamy świetlnej odbywa się w zakresie 190mm-360mm?

**Odpowiedź nr 24**

Oferowany parametr zakresu regulacji natężenia plamy świetlnej lampy zabiegowej jest znacząco gorszy od wymaganego (oferowany 190-360mm, wymagany 110-330). Zamawiający nie uzna tego warunku za spełniony.

**Pytanie nr 25**

Ad. 15. Czy Zamawiający dopuści kopułę o grubości 13,9 cm? Większa grubość kopuły zapewnia lepsze oddawanie ciepła.

**Odpowiedź nr 25**

Oferowana czasza lampy zabiegowej jest niemalże dwukrotnie grubsza od oczekiwanej przez Zamawiającego (oferowane 13,9cm, wymagane max 7cm). Zamawiający nie uzna tego warunku za spełniony.

**Pytanie nr 26**

Ad. 16. Czy Zamawiający dopuści lampę wyposażoną w uchwyt sterylny umieszczony w części centralnej kopuły? Odległość od osi symetrii jest nieznaczna i nie ma wpływu na parametry lampy ani na skuteczność i manewrowalność kopułą.

**Odpowiedź nr 26**

Zamawiający dopuszcza lokalizację uchwytu sterylnego lampy zabiegowej w nieznacznym odsunięciu od osi symetrii, tj. nie więcej niż 10% najdłuższego wymiaru czaszy lampy.



**Pytanie nr 27**

Ad. 17. Czy Zamawiający dopuści lampę o poborze mocy 55W? Jest to niewielka różnica w stosunku do wymagań SWZ.

**Odpowiedź nr 27**

Zamawiający dopuszcza lampę zabiegową o maksymalnym poborze mocy 55W.

**Pytanie nr 28**

Ad. 5. Czy Zamawiający dopuści kopułę o konstrukcji zwartej, jednolitej w kształcie wieloboku wpisanego w koło? Kształt lampy nie ma wpływu na parametry lampy. Proponowane rozwiązanie jest równoważne do wymaganego.

**Odpowiedź nr 28**

Zamawiający oczekuje lampy zabiegowej z czaszą o kształcie okrągłym lub owalnym, jak najprostszą w myciu. Nie dopuszcza się wieloboków foremnych lub nieforemnych.

**Pytanie nr 29**

Ad. 8. Czy Zamawiający dopuści lampę o stałej temperaturze barwowej 4400K? Jest to wartość najbardziej zbliżona do barwy naturalnego słonecznego światła.

**Odpowiedź nr 29**

Zamawiający nie dopuszcza lampy zabiegowej o jednej, stałej temperaturze barwowej bez możliwości regulacji zmiany.

**Pytanie nr 30**

Ad. 9. Czy Zamawiający dopuści lampę o regulacji natężenia w zakresie 25-100% realizowaną poprzez panel sterowania umieszczony przy czaszy? Regulacja odbywa się w 14 stopniach.

**Odpowiedź nr 30**

Zamawiający nie dopuszcza regulacji natężenia oświetlenia lampy zabiegowej poniżej minimalnego wskazanego zakresu 20-100%.

**Pytanie nr 31**

Ad. 12. Czy Zamawiający dopuści regulację pola roboczego w zakresie 11-21 cm? Jest to wartość optymalna do wykonywania zabiegów.

**Odpowiedź nr 31**

Oferowany parametr zakresu regulacji natężenia plamy świetlnej lampy zabiegowej jest znacząco gorszy od wymaganego (oferowany 110-210mm, wymagany 110-330). Zamawiający nie uzna tego warunku za spełniony.

**Pytanie nr 32**

Ad. 15. Czy Zamawiający dopuści kopułę o grubości 13 cm? Większa grubość kopuły zapewnia lepsze oddawanie ciepła.

Odpowiedź nr 32

Oferowana czasza lampy zabiegowej jest niemalże dwukrotnie grubsza od oczekiwanej przez Zamawiającego (oferowane 13,9cm, wymagane max 7cm). Zamawiający nie uzna tego warunku za spełniony.

**Pytanie nr 33**

Ad. 17. Czy Zamawiający dopuści lampę o poborze mocy 55W? Jest to niewielka różnica w stosunku do wymagań SWZ.

Odpowiedź nr 33

Zamawiający dopuszcza lampę zabiegową o maksymalnym poborze mocy 55W.

**Pytanie nr 34**

Jakiego rodzaju jest strop w miejscu montażu lamp?

Odpowiedź nr 34

Budynek, w którym przewiduje się montaż przedmiotowych lamp zabiegowych jeszcze nie istnieje i jest przedmiotem niniejszego postępowania przetargowego. Ostateczne wymiary i technologia wykonania zostaną wskazane w dokumentacji projektowej po akceptacji przez Zamawiającego.

**Pytanie nr 35**

Jaka jest wysokość sal, gdzie mają być zamontowane lampy, czy jest tam sufit podwieszany, a jeżeli tak to na jakiej wysokości? Jaka jest odległość między sufitem podwieszanym a stropem właściwym?

Odpowiedź nr 35

Budynek, w którym przewiduje się montaż przedmiotowych lamp zabiegowych jeszcze nie istnieje i jest przedmiotem niniejszego postępowania przetargowego. Ostateczne wymiary i technologia wykonania zostaną wskazane w dokumentacji projektowej po akceptacji przez Zamawiającego.

**Pytanie nr 36**

Czy w pomieszczeniach przewidziane jest zasilanie awaryjne. Jeśli tak to jakie: agregat na 24 V, czy UPS na 230 V ?

Odpowiedź nr 36

Zamawiający nie przewiduje w gabinetach zabiegowych zasilania awaryjnego w postaci agregatu na 24V, ewentualnie lokalny UPS przy stanowisku komputerowym.

**Pytanie nr 37**

Czy w pomieszczeniach istnieje dojście z piętra wyżej, w celu posadowienia płyty stropowej i śrub-stropowych elementów montażowych.

Odpowiedź nr 37

Budynek, w którym przewiduje się montaż przedmiotowych lamp zabiegowych jeszcze nie istnieje i jest przedmiotem niniejszego postępowania przetargowego. Ostateczne wymiary i technologia wykonania zostaną wskazane w dokumentacji projektowej po akceptacji przez Zamawiającego.



**Pytanie nr 38**

Czy w salach gdzie mają być zamontowane lampy są przewody zasilające, a jeżeli są, to jakie i gdzie są wyprowadzone?

**Odpowiedź nr 38**

Budynek, w którym przewiduje się montaż przedmiotowych lamp zabiegowych jeszcze nie istnieje i jest przedmiotem niniejszego postępowania przetargowego. Ostateczne wymiary i technologia wykonania zostaną wskazane w dokumentacji projektowej po akceptacji przez Zamawiającego.

**Pytanie nr 39**

Jeżeli w salach gdzie mają być zamontowane lampy nie ma kompletnej instalacji elektrycznej, czy Zamawiający zapewni we własnym zakresie poprowadzenie przewodów zasilających do każdej kopuły oddzielnie? Jeżeli nie, to czy będzie można ciągnąć instalacje w tzw. „korytkach”?

**Odpowiedź nr 39**

Budynek, w którym przewiduje się montaż przedmiotowych lamp zabiegowych jeszcze nie istnieje i jest przedmiotem niniejszego postępowania przetargowego. Ostateczne wymiary i technologia wykonania zostaną wskazane w dokumentacji projektowej po akceptacji przez Zamawiającego. Zamawiający nie będzie zapewniać doprowadzania instalacji we własnym zakresie, ponieważ ich wykonanie i poprowadzenie jest przedmiotem tego postępowania.

**Pytanie nr 40**

Czy w salach gdzie mają być zamontowane lampy, wiszą obecnie lampy operacyjne? Jeżeli tak, to jakiego producenta?

**Odpowiedź nr 40**

Budynek, w którym przewiduje się montaż przedmiotowych lamp zabiegowych jeszcze nie istnieje i jest przedmiotem niniejszego postępowania przetargowego. Ostateczne wymiary i technologia wykonania zostaną wskazane w dokumentacji projektowej po akceptacji przez Zamawiającego.

**Lampa przepływową UVC – 32 szt.**

**Pytanie nr 41**

Ad. 3. Czy Zamawiający dopuści urządzenie o obudowie wykonanej z anodowanego aluminium i o froncie malowanym proszkowo na kolor niebieski? Obudowa nie ma wpływu na parametry urządzenia. Proponowane urządzenie jest wizualnie ładne.

**Odpowiedź nr 41**

Zamawiający dopuści obudowę lampy UVC wykonaną z anodowanego aluminium malowanego proszkowo.

**Pytanie nr 42**

Ad. 16. Czy Zamawiający dopuści urządzenie o wydajności wentylatora 150 m<sup>3</sup>/h?

#### Odpowiedź nr 42

Zamawiający dopuści lampę przepływową UVC o wydajności 150m<sup>3</sup>/h pod warunkiem zapewnienia co najmniej 2 wymian powietrza w ciągu godziny w oczyszczanym pomieszczeniu. Może wówczas zejść konieczność liczby opraw w pomieszczeniu.

#### Pytanie nr 43

Ad. 17. Czy Zamawiający dopuści urządzenie posiadające stały przepływ powietrza?

#### Odpowiedź nr 43

Zamawiający dopuści urządzenie zapewniające stały przepływ powietrza pod warunkiem zapewnienia programatora pracy, automatycznie wyłączającego pracę lampy po czasie 4 godzin.

### **Specyfikacja techniczna. Lampa operacyjno/zabiegowa sufitowa-3 sztuki**

#### Pytanie nr 44

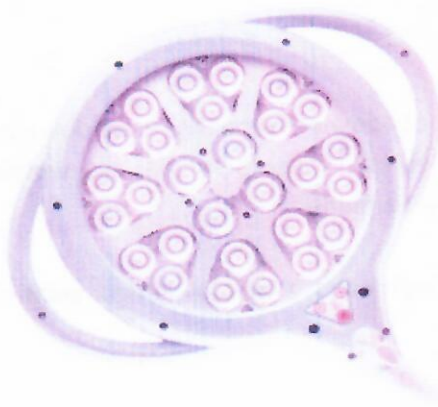
Czy zamawiający dopuści lampę operacyjno/zabiegową sufitową z regulacją temperatury barwowej w zakresie 4500/5000K?

#### Odpowiedź nr 44

Zamawiający dopuszcza lampę zabiegową z 3-stopniową regulacją temperatury barwowej w zakresach 4000/ 4400/ 4800 K.

#### Pytanie nr 45

Czy zamawiający dopuści lampę operacyjno/zabiegową sufitową w której sterowanie parametrami lampy odbywa się poprzez panel sterowania umieszczony w dolnej części, spodu czaszy lampy?





Odpowiedź nr 45

Tak, Zamawiający opuści lampę.

Pytanie nr 46

Czy zamawiający dopuści lampę operacyjno/zabiegową sufitową w której czasa lampy umiejscowiona jest na systemie dwóch ramion o długości min. 800mm każdy, połączonych ze sobą przegubem umożliwiającym obrót o 335 stopni wokół osi pionowej? Zakres obrotu 335 stopni w osi pionowej pełni zabezpiecza oświetlenia pola zabiegowego.

Odpowiedź nr 46

Tak, Zamawiający dopuści lampę.

2. Zamawiający informuje o zmianie w Specyfikacji Warunków Zamówienia. Zamawiający zmienia termin składania i otwarcia ofert na dzień **23.09.2022 r.** oraz na podstawie art. 286 ust. 1 ustawy Prawo zamówień publicznych (zwanej dalej Pzp), modyfikuje treść Specyfikacji Warunków Zamówienia (zwanej dalej SWZ) w następujący sposób:

2.1 treść Rozdziału XII SWZ - Miejsce i termin składania i otwarcia ofert pkt.1, brzmi:

1. Ofertę wraz z wymaganymi dokumentami należy umieścić na [platformazakupowa.pl](https://platformazakupowa.pl) pod adresem: <https://platformazakupowa.pl/pn/wolow> w myśl Ustawy PZP na stronie internetowej prowadzonego postępowania.

Oferty należy składać do dnia 20.09.2022 r. do godz. 9.00

Oferty zostaną otwarte dnia: 20.09.2022 r. o godz. 9.10

treść Rozdziału XII SWZ- Miejsce i termin składania i otwarcia ofert pkt.1, otrzymuje brzmienie:

1.Ofertę wraz z wymaganymi dokumentami należy umieścić na [platformazakupowa.pl](https://platformazakupowa.pl) pod adresem: <https://platformazakupowa.pl/pn/wolow> w myśl ustawy PZP na stronie internetowej prowadzonego postępowania.

Oferty należy składać do dnia **23.09.2022 r.** do godz. 9.00

Oferty zostaną otwarte dnia: **23.09.2022 r.** o godz. 9.10

2.2 treść Rozdziału X SWZ - Termin związania ofertą pkt. 2, brzmi:

2. Wykonawca pozostaje związany ofertą przez okres 30 dni od upływu terminu składania ofert, tj. do dnia 19.10.2022 r.

treść Rozdziału X SWZ - Termin związania ofertą pkt. 2, otrzymuje brzmienie:

2. Wykonawca pozostaje związany ofertą przez okres 30 dni od upływu terminu składania ofert, tj. do dnia **22.10.2022 r.**

Pozostałe warunki i wymagania określone w SWZ pozostają bez zmian.

Powyższe zmiany są wiążące dla wszystkich wykonawców i stanowią integralną część SWZ.

Z up. Burmistrza

Jan Sana  
Zastępca Burmistrza

---

Kierownik Zamawiającego