

Opis przedmiotu zamówienia

Miasto Bydgoszcz zleca:

Prace naprawcze elementów drewnianych krużganków przy ul. Jezuickiej 2. Remont obejmuje wymianę desek podłogowych na południowej stronie traktu wraz z pochwytem o wym. 114x13x9 cm. (załącznik nr 1 i 2), częściową wymianę desek usytuowanych na zachodniej części piętra – łącznie zmianie podlega ok 20 m² deskowania o grubości 32 mm. (załącznik nr 3) oraz wymianę słupa nośnego galerii usytuowanego na północnej części patio o wym. 19x19x218 cm. (załącznik nr 4).

Zdemontowane części traktu należy przywrócić do pierwotnego wyglądu poprzez położenie nowych elementów drewnianych.

W ramach zamówienia wykonawca zobowiązany jest zdemontować zużyte deskowanie traktu, pochwyty oraz słup. Wszelkie nowe elementy drewniane przed zainstalowaniem powinny zostać zaimpregnowane do niezapalności metodą ciśnieniową albo podciśnieniową. Użyty konserwant powinien dodatkowo zabezpieczyć drewno przed insektami, pleśniami, grzybami, sinizną, porostami oraz mchem. Jednocześnie zastosowane środki muszą zapewnić odporność na działanie warunków atmosferycznych. Nowe elementy drewniane prócz zabezpieczenia konserwantem powinny zostać dwukrotnie pomalowane olejem koloryzującym – heban – mat. Przed położeniem nowej podłogi należy uwzględnić również odpowiednią impregnację belek na których zostanie położona podłoga drewniana. Wszystkie elementy drewniane powinny być łączone identycznie jak zdemontowane, za pomocą gwoździ budowlanych, okrągłych gołych. Słup nośny należy osadzić na wsporniku (załącznik nr 5). Wymieniony wspornik powinno się wcześniej odpowiednio zakotwiczyć w betonowej części cokołu za pomocą zaprawy betonowej, a następnie całość konstrukcji połączyć przy użyciu śrub 2M12, kl. 6,8.

Ze względu na historyczną wartość architektonicznego składnika kompozycji budowli konieczna jest ścisła współpraca z Miejskim Konserwatorem Zabytków na każdym etapie prac naprawczych, zgodnie z konserwatorskim planem naprawczym.

Po wykonaniu w/w prac naprawczych cały teren na posesji należy uprzątnąć, a zdemontowany materiał (odpady), zutylizować na własny koszt.

Wszystkie użyte do realizacji zamówienia wyroby muszą być nowe, pełnowartościowe oraz posiadać wymagane stosownymi przepisami aktualne świadectwa jakości, świadectwa dopuszczenia, atesty, certyfikaty na znak bezpieczeństwa, deklaracje zgodności lub certyfikaty zgodności z Polską Normą.

Wykonawca zobowiązuje się do wykonania zamówienia zgodnie z zasadami wiedzy technicznej, przy zachowaniu obowiązujących przepisów i zasad bhp i p.poż.

Wykonawca na wykonane prace remontowe udziela pięcioletniej gwarancji. Wizja lokalna w terenie może zostać przeprowadzona po wcześniejszym umówieniu się z przedstawicielem Zamawiającego p. Alicją Skalską pod nr telefonu 52-58-58-712.

Termin realizacji zamówienia: do 31 sierpnia 2023 r.

Należność uregulujemy w terminie 30 dni od dnia otrzymania faktury VAT

Fakturę proszę wystawić na adres:

Miasto Bydgoszcz

ul. Jezuicka 1

85-102 Bydgoszcz

NIP: 953-10-11-863

Załączniki:

Zał. nr 1 – kopia rysunku – elewacja frontowa – strona południowa

Zał. nr 2 – kopia rzutu I pietra z zaznaczonym deskowaniem do wymiany

Zał. nr 3 – kopia rysunku elewacji zachodniej

Zał. nr 4 – kopia rysunku konstrukcji nośnej galerii – z zaznaczonym słupem do wymiany

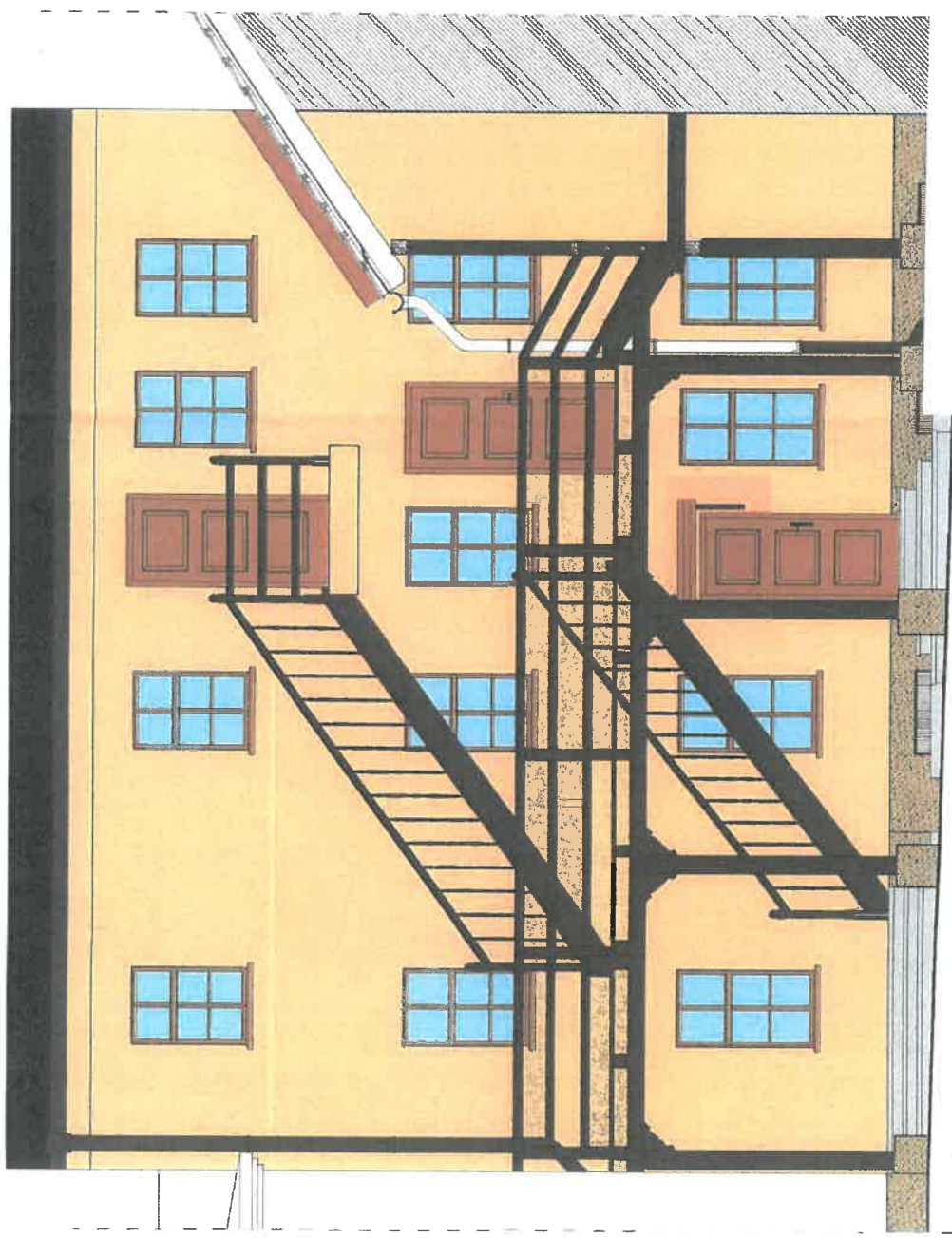
Zał. nr 5 – kopia rysunku z instrukcją osadzenia słupa drewnianego na podporze

Zał. nr 6 – dokumentacja fotograficzna

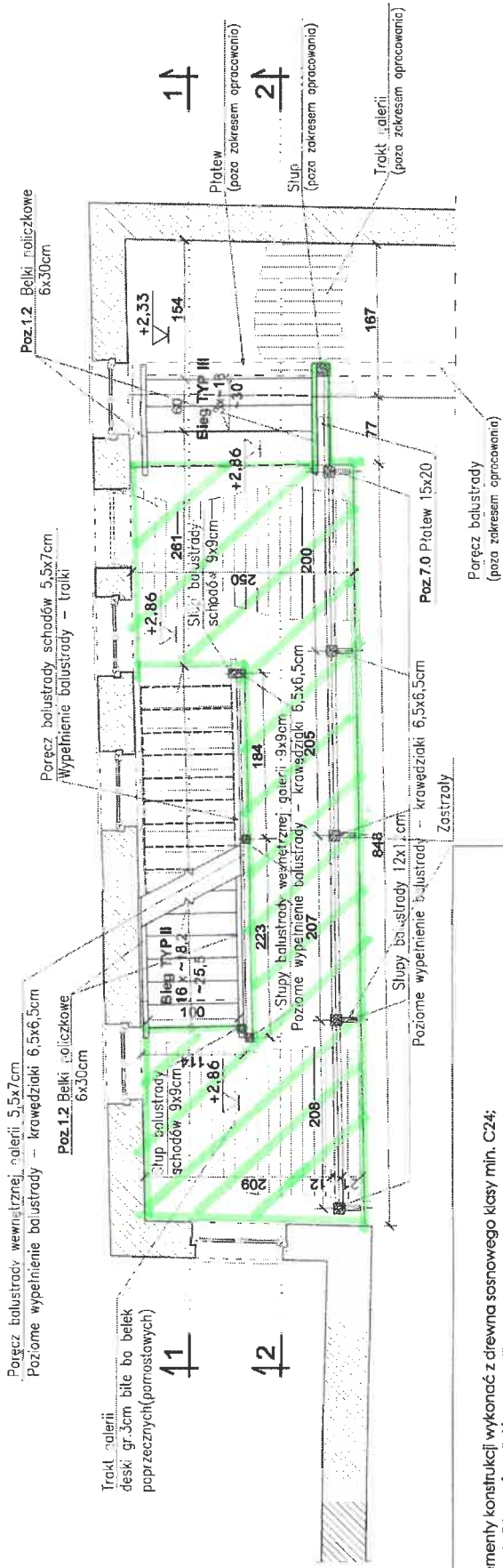
Rys. nr PW/6

ELEWACJA FRONTOWA
skala 1:50

Handwritten signature or initials



Rys. nr PW/4
RZUT I PIĘTRA skala 1:50






- oznaczone deshowanie do wymiarów

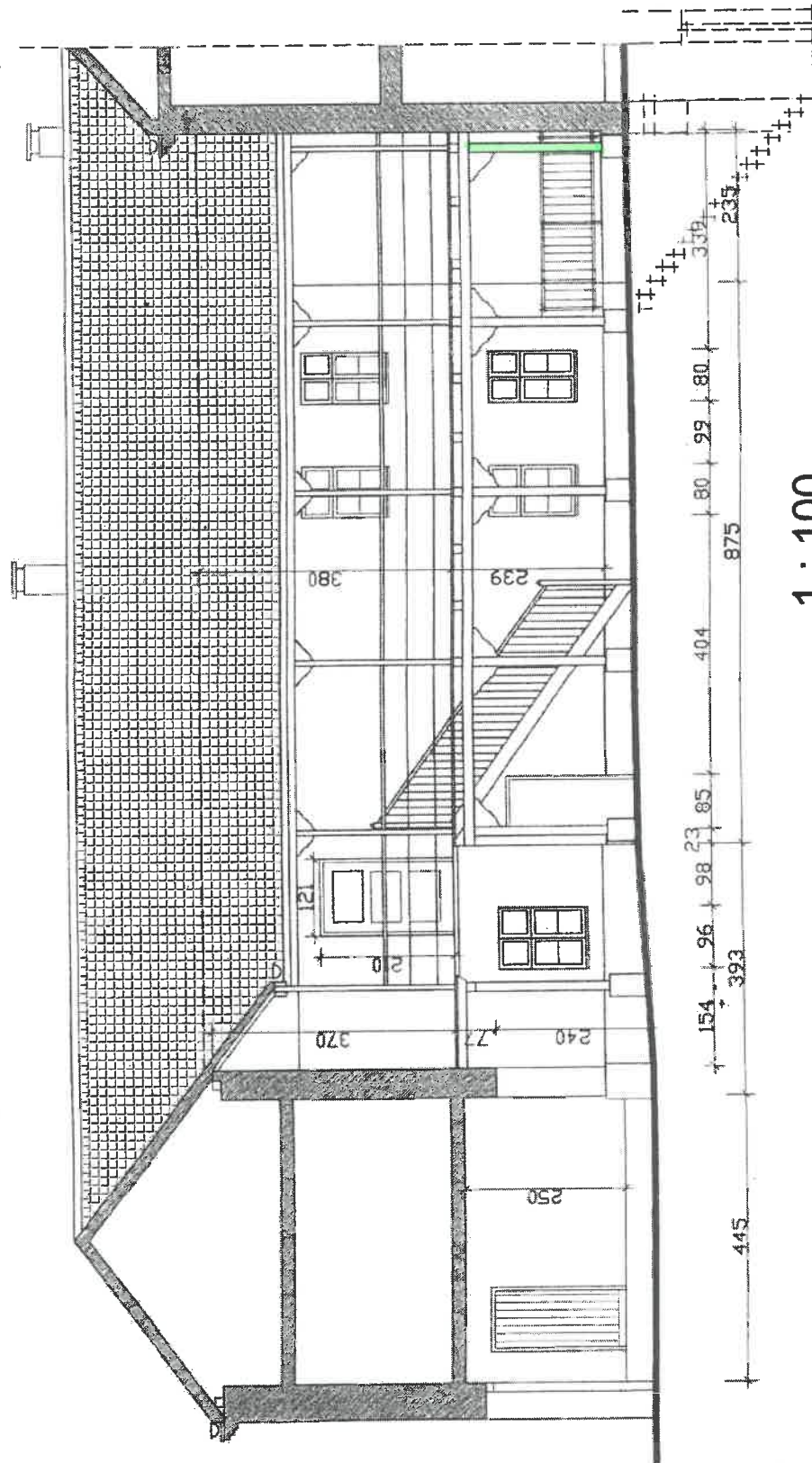
- UWAGA:**
1. Wszystkie elementy konstrukcji wykonać z drewna sosnowego klasy min. C24;
 2. Deski traktu galerii łączyć na "pióro - wpust";
 3. Elementy konstrukcji nośnej (ł. stopy, płatew, wymian, belki pomocnicze, belki spocznikowe, belki policzkowe) zabezpieczyć do niezapalności metodą ciśnieniową albo podciśnieniową;
 4. Elementy uzupełniające (ł. stopnice, deski traktu, balustrady) zabezpieczyć środkami biologicznymi;
 5. Wszystkie elementy zaizolować przeciwnożarowo;
 6. Konstrukcję po demontażu zrekonstruować powtarzając wierście istniejącą formę, za wyjątkiem:
 - PŁATEW - zmiana wysokości przekroju z 16x14cm na 14x18cm;
 - WYMIAN - zmiana wysokości przekroju z 14x15cm na 15x20cm;
 - BELKI SPOCZNIKOWE - zmiana wysokości przekroju z 28x15cm na 30x15cm;
 - Zmiana wysokości balustrady schodów (a tym samym słupów balustrady) : z wysokości 103cm do 110cm (słupy z wysokości 123cm do 130cm - słup dolny 1145 - słup górny);
 - Zmiana wysokości balustrady zewnętrznej traktu galerii (a tym samym słupów balustrady) z wysokości 100cm do 110cm (słupy z 94cm do 104cm) ;
 - Zmiana wysokości balustrady wewnętrznej traktu galerii (a tym samym słupów balustrady) z wysokości 85cm do 110cm (słupy z 108cm do 130cm) ;
 - Zmiana wysokości balustrady spocznika żelbetowego (a tym samym słupów balustrady) z wysokości 106cm do 110cm (słupy z 126cm do 130cm) ;
 7. Wzory rzeźbienia elementów ozdobnych (ł. stopy balustrad, stopnice, poręcze balustrad, tralki itp.) pobrać z natury;
 8. Niżej zestawienia mogą jedynie służyć jako oszacowania kosztów elementów konstrukcji krążanka;
 9. Niżej dokumentacja została wykonana zgodnie z zasadą wzajemnego uzupełniania się materiałów graficznych i opisowych;
 10. Projekt architektoniczny należy rozpatrywać łącznie z opisem technicznym;
 11. W przypadku zauważonych niezgodności, należy kontaktować się z nadzorem autorskim i uzyskać wytyczne dotyczące poprawnego rozwiązania projektowego;
 12. Wszystkie materiały muszą spełniać obowiązujące wymogi techniczne i posiadać właściwe atesty i certyfikaty dopuszczające do stosowania w budownictwie. Roboty budowlane należy wykonywać zgodnie z obowiązującymi Polskimi Normami oraz przepisami regulującymi wykonanie i odbiór poszczególnych robót budowlanych. W przypadku braku takich przepisów, roboty wykonuje zgodnie z odpowiednimi normami i standardami warunków wykonania, transportu i montażu, jakim posługuje się producent danego wyrobu;
 13. Wykonawca przed wykonaniem robót lub wykonaniem i montażem elementów jest zobowiązany do sprawdzenia ilościowego elementów oraz dokonywania odpowiednich pomiarów z natury. Wszystkie zauważone niezgodności ilościowe oraz wymiarowe należy zgłaszać projektantowi;



elewacja zachodnia 1 : 100

■ - deski do wymiany
resztkowej

Obiekt: RENOWACJA ŚCIAN ZEWNĘTRZNYCH Z KOLORYSTYKĄ Bydgoszcz ul. Jezuitska 2 działka nr 147 obr.108		Inwestor: Administracja Domów Miejskich "ADM" Sp.z o.o. 85-011 Bydgoszcz ul. Śniadeckich 1
projektant architektury : mgr inż. arch. Aleksandra Graczyk	upr.bud.nr WBPP-NB-7210/101/84 specjalność architekt. pełna	
opracował : tech. Mariena Bielawska		
sprawdzający : mgr inż Olga Gołaszewska	upr.bud.nrGT - II- 7210/101/84 specj. konstrukcyjno - budowlana	
Data 7 kwietnia 2006 r		Rys. nr 6



1 : 100

- strop do wymiarów

Obiekt: RENOWACJA ŚCIAN ZEWNĘTRZNYCH
Z KOLORYSTYKĄ
Bydgoszcz ul. Jezuicka 2
działka nr 147 obr.108

Investor: Administracja Domów Miejskich
"ADM" Sp.z o.o.
85-011 Bydgoszcz ul. Śniadeckich 1

projektant architektury :
mgr inż. arch. Aleksandra Graczyk

upr.bud.nr WBPP-NB-7210/101/84
specjalność architekt. pełna

opracował :
tech. Marlena Bielawska

sprawdzający :
mgr inż Olga Gołaszewska

upr.bud.nrGT - II- 7210/101/84
specj. konstrukcyjno - budowlana

Data 7 kwietnia 2006 r

Rys. nr 8



201 10 8

URZĄD MIASTA
Wydział Inżynierii Budowlanej

12

dziedziniec wewnętrzny



dziedziniec wewnętrzny