

PROGRAM FUNKCJONALNO – UŻYTKOWY
WYKONANIE ROBÓT OGÓLNOBUDOWLANYCH W DOMU POMOCY
SPOŁECZNEJ W BOLKOWIE PRZY UL. KAMIENNOGÓRSKIEJ 3

Temat opracowania

Wykonanie robót ogólnobudowlanych w domu pomocy społecznej w Bolkowie przy ul. kamiennogórskiej 3

Adres obiektu budowlanego.

ul. Kamiennogórska 3 59 – 420 Bolków

Nazwa i adres Zamawiającego

Powiat Jaworski ul. Wrocławska 26, 59-400 Jawor

Grupy robót

71000000-8 Usługi architektoniczne, budowlane, inżynieryjne i kontrolne
71200000-0 Usługi architektoniczne i podobne
71300000-1 Usługi inżynieryjne
71500000-3 Usługi związane z budownictwem
45000000-7 Roboty budowlane
45400000-1 Roboty wykończeniowe w zakresie obiektów budowlanych

Klasy robót

71220000-6 Usługi projektowania architektonicznego
71240000-2 Usługi architektoniczne, inżynieryjne i planowania
71250000-5 Usługi architektoniczne, inżynieryjne i pomiarowe
71310000-4 Doradcze usługi inżynieryjne i budowlane
71320000-7 Usługi inżynieryjne w zakresie projektowania
71330000-0 Różne usługi inżynieryjne
71350000-6 Usługi inżynieryjne naukowe i techniczne
71530000-2 Doradcze usługi budowlane
71540000-5 Usługi zarządzania budową
45210000 Roboty budowlane w zakresie budynków
45310000-3 Roboty instalacyjne elektryczne
45350000-5 Instalacje mechaniczne
45430000-0 Pokrywanie podłóg i ścian
45450000-6 Roboty budowlane wykończeniowe, pozostałe
45220000 Roboty inżynieryjne i budowlane
45300000 Roboty instalacyjne w budynkach
45310000 Roboty instalacyjne elektryczne
45330000 Roboty instalacyjne wodno-kanalizacyjne i sanitarne
45410000 Tynkowanie

Imiona i nazwiska osób opracowujących program

Funkcjonalno-użytkowy:

mgr inż. Paweł Pabisiak

Jawor 07.05.2024r.

Zawartość

1. OGÓLNY OPIS PRZEDMIOTU ZAMÓWIENIA	3
2. PODSTAWA OPRACOWANIA.....	3
3. ZAKRES OBIEKTU	4
4. STAN ISTNIEJĄCY	4
5. AKTUALNE UWARUNKOWANIA WYKONANIA PRZEDMIOTU ZAMÓWIENIA	5
6. WŁAŚCIWOŚCI FUNKCJONALNO-UŻYTKOWE	5
7. ROZPOCZĘCIE ROBÓT	6
II OPIS WYMAGAŃ INWESTORA W STOSUNKU DO PRZEDMIOTU ZAMÓWIENIA....	7
III CZĘŚĆ INFORMACYJNA	17

I. CZĘŚĆ OPISOWA

1. OGÓLNY OPIS PRZEDMIOTU ZAMÓWIENIA

Przedmiotem zamówienia jest wykonanie robót ogólnobudowlanych w domu pomocy społecznej w Bolkowie przy ul. Kamiennogórskiej 3 59 – 420 Bolków. W ramach prac należy wykonać:

- wymiana glazury we wszystkich pomieszczeniach
- otynkowanie wszystkich pomieszczeń
- wymiana armatury białej
- dostosowanie prysznicy dla osób niepełnosprawnych
- wymiana instalacji wody wraz z wymianą pionów
- wymiana instalacji elektrycznej wraz z oświetleniem
- przebudowa instalacji hydrantowej na korytarzu parteru
- poprawa tynków wraz z zmalowaniem na korytarzu na parterze i części korytarza na 1. piętrze wraz z wymianą 15 sztuk drzwi wraz z ościeżnicami

Załącznikiem do części opisowej programu funkcjonalno-użytkowym jest rzut remontowanych pomieszczeń stan istniejący wraz z koncepcją układu pomieszczeń.

Niniejszy program w sposób ogólny opisuje wymagania i oczekiwania Zamawiającego stawiane przedmiotowemu remontowi.

2. PODSTAWA OPRACOWANIA

- Rozporządzenie Ministra Rozwoju i Technologii z dnia 20 grudnia 2021 r. w sprawie szczegółowego zakresu i formy dokumentacji projektowej, specyfikacji technicznych wykonania i odbioru robót budowlanych oraz programu funkcjonalno-użytkowego
- Wizja lokalna;
- Uzgodnienia z użytkownikiem;
- Obowiązujące normy i przepisy.

3. ZAKRES OBIEKTU

W realizacji przewidziano wydzielone pomieszczenia t.j.:

- 5 łazienek
- 3 toalety
- 1 prysznic
- korytarz

4. STAN ISTNIEJĄCY

Przedmiotowy budynek zlokalizowany jest przy ul. Kamiennogórskiej 3 w Bolkowie, budynek posiada wymagane badania i przeglądy wynikające z art. 62 ustawy prawo budowlane, jest użytkowany. Obiekt jest w dobrym stanie technicznym budowlanym

Na podstawie wizji: główna prostopadłościenna część budynku w konstrukcji tradycyjnej, ściany nośne: ściany podłużne murowane z cegły ceramicznej pełnej, stropy monolityczne ściany wewnętrzne działowe budynku z cegły pełnej.

Stolarka drzwiowa, wewnętrzna drewniana .

Posadzki w remontowanych pomieszczeniach : glazura – do wymiany

Ściany: glazura do różnych wysokości (1,5-do 2,2m) , farby zmywalne – do wymiany

Stan elementów konstrukcyjnych: słupy i podciągi w stanie ogólnym dobrym, stropy i schody stabilne.

Stan elementów wykończeniowych: tynki wewnętrzne o dużym stopniu zużycia, sufity i posadzki do wymiany. Do wymiany warstwy podłogowe ze względu na konieczność poprowadzenia nowej instalacji kanalizacji i wykonania izolacji przeciwwodnej.

Stan instalacji: instalacja wodno – kanalizacyjna i c.o., c.w.u. oraz elektryczna wymaga konserwacji i przeprojektowania na nowe potrzeby. Zasilanie instalacji c.o. i c.w.u. z istniejącego kotłowni gazowej zlokalizowanej w budynku.

Istniejąca wentylacja grawitacyjna - do wymiany kratki wentylacyjne

Istniejące pomieszczenia zasilane z rozdzielnic głównej. Należy wykonać wymiany istniejącej instalacji aluminiowej na miedziną.

Grzejniki istniejące - do wymiany oraz zmiany lokalizacji pod nowe potrzeby i aranżację pomieszczeń.

Projektowane piony kanalizacji, wody należy wpiąć w istniejące piony w razie potrzeby odginając je pod stropem w przestrzeni sufitu podwieszanego.

Ściany działowe istniejące murowane ceglane, okładzina ceramiczna/malowanie. Okładziny ścienne do demontażu, ściany działowe murowane do wyburzenia po sprawdzeniu możliwości konstrukcyjnych.

5. AKTUALNE UWARUNKOWANIA WYKONANIA PRZEDMIOTU ZAMÓWIENIA

Przedmiotem zamówienia jest wykonanie remontu wnętrz pomieszczeń wraz z wyminą instalacji elektrycznych, instalacji sanitarnych.

Celem remontu jest poprawa warunków i standardów przebywania osób starszych i niepełnosprawnych, a także poprawa istniejących przestrzeni pod kątem sanitarnym i funkcjonalno-użytkowym.

Zamawiający nie wymaga uzyskania pozwolenia na budowę z uwagi iż przedmiotowe prace traktowane są jako remont stanu istniejącego.

6. WŁAŚCIWOŚCI FUNKCJONALNO-UŻYTKOWE

ZESTAWIENIE POMIESZCZEŃ I POWIERZCHNI UŻYTKOWYCH OBJĘTYCH ZAKRESEM PRAC

1) Łazienka nr 1

Powierzchnia - 9,62m²

Wysokość pomieszczenia 2,63m

Wysokość glazury - 2,15 m

2) Łazienka nr 2

Powierzchnia - 12,08m²

Wysokość pomieszczenia 2,86m

Wysokość glazury - 2,15 m

3) Łazienka nr 3

Powierzchnia - 8,85m²

Wysokość pomieszczenia 3,0m

Wysokość glazury - 1,55 m

4) Prysznic nr 1

Powierzchnia - 1,1m²

Wysokość pomieszczenia 2÷2,4 m

Wysokość glazury - 2÷2,4m²

5) Toaleta x4

Powierzchnia - 0,8m²

Wysokość pomieszczenia 2÷2,4 m

Wysokość glazury - 2÷2,4m²

6) Łazienka nr 4

Powierzchnia - 7,48m²

Wysokość pomieszczenia 2,9m

Wysokość glazury - 2,9 m

7) Łazienka nr 5

Powierzchnia - 3,67m²

Wysokość pomieszczenia 3,15m

Wysokość glazury - 1,9 m

8) Korytarz parter

Powierzchnia - 28,6m²

Wysokość pomieszczenia 3,15m

9) Korytarz 1.piętro

Powierzchnia - 34 m²

Wysokość pomieszczenia 2,9m

Inwentaryzacje pomieszczeń przedstawiono w części graficznej

7. ROZPOCZĘCIE ROBÓT

Do wykonania zakresu objętego niniejszym PFU należy przystąpić po podpisaniu umowy przez obie strony.

Roboty budowlane należy rozpocząć na podstawie akceptacji przez Zamawiającego projektu aranżacji wraz niezbędnym wyposażeniem.

Przystąpienie do kolejnych etapów robót po akceptacji kolorystyki farb, kolorystyki i materiałów okładzin ściennych oraz posadzkowych - na podstawie dostarczonych próbek. Zatwierdzeniu również musi ulec zestawienie stolarek drzwiowych wraz z doбором materiałów i kolorystyki. Do robót można przystąpić po zawarciu umowy z Zamawiającym oraz przygotowaniu przez Zamawiającego części obiektu i wytyczeniu traktów komunikacji ogólnych po budynku. Ze względu na ciągły pobyt mieszkańców DPS możliwe jest wykonywanie 1 Łazienki jednocześnie.

II OPIS WYMAGAŃ INWESTORA W STOSUNKU DO PRZEDMIOTU ZAMÓWIENIA

I 1.1. Zagospodarowanie terenu oraz sieci i instalacje zewnętrzne

Nie przewiduje się zmiany sposobu zagospodarowania terenu.

Należy przywrócić teren po placu magazynu budowy (jeśli był stworzony zewnętrzny) - zasiać trawę, wyrównać kostkę, krawężniki - jeśli plac budowy będzie składował materiały budowlane oraz odpady na terenie zewnętrznym lub używał terenu zewnętrznego pod dźwigi i inne maszyny. Czas wykonywania i miejsce placu budowy uzgodnić z Użytkownikiem, zapewnić funkcjonowanie DPS istniejącego podczas budowy, a także organizację ruchu, zwłaszcza w traktach komunikacji ogólnej obiektu.

II.2. Zakres robót wykonawczych

Wyznaczenie obszaru budowy oraz nowych komunikacji w obszarze remontu; tymczasowe oraz docelowe ściany działowe

Wyburzenia i demontaże:

Wyburzenia murowanych ścian działowych (grubość 12, 15, 18 cm) - wg załącznika graficznego

Usunięcie istniejących warstw podłogowych – płytek .

Skucie płytek ściennych – fartuchów przy umywalkach, okładzin w wc, skucie wszelkich płytek ceramicznych istniejących. Usunięcie wszelkich innych okładzin ściennych – należy założyć 100 % powierzchni inwestycji

Demontaż instalacji wentylacji: - nie przewiduje się .

Demontaż armatury i białego montażu – należy przewidzieć 100 % armatury do wymiany , do uzgodnienia z Zamawiającym czy zdemontowane przybory są do usunięcia czy do zachowania i wykorzystania w innym obszarze obiektu.

Demontaż starych, istniejących szachtów, które ze względu na demontowane instalacje nie będą użytkowane.

Wykonanie/wykucie w stropie szachtów pod nową instalację kanalizacji - tylko w przypadku, kiedy nie będzie możliwe wykorzystanie istniejących otworów w stropach przeznaczonych pod wyburzane i demontowane instalacje.

Demontaż instalacji gniazd, oprav oświetleniowych, instalacji niskoprądowych

Demontaż stolarki i ślusarki, odbojów ściennych, poręczy pomocniczych.

Demontaż istniejących urządzeń, które nie znajdą zastosowania w projektowanym układzie pomieszczeń.

Możliwość przeprowadzenia rozbiórek mogących mieć wpływ na konstrukcję budynku należy potwierdzić w projektancie konstrukcji po wykonaniu ekspertyzy stanu technicznego konstrukcji.

Wszystkie materiały rozbiórkowe powstałe w trakcie prac przygotowawczych należy na bieżąco usuwać z budynku i segregować w oddzielnych stosach w zależności od materiału, oznakować w zabezpieczonym miejscu. Teren prowadzenia prac rozbiórkowych należy odpowiednio wygrodzić oznakować, zapewnić brak dostępu osób trzecich. Roboty prowadzić sprzętem spełniającym wymagania ochrony zdrowia. Prace prowadzić z zachowaniem odpowiednich zasad BHP.

Ścianki działowe:

Naprawa pęknięć ścian istniejących będących jednocześnie granicą opracowania. Ściany wznosić wg załącznika graficznego. Ściany z płyt hpl 10mm między sanitariatami – lokalizacja wg załącznika graficznego.

Ściany istniejące:

Wymiana parapetów pod oknami w ścianach wewnętrznych.

Usunięcie zagrzybienia przy ścianach łazienek i innych miejsc zagrzybionych.

Naprawa ubytków ścian istniejących. Wykonanie gładzi na ścianach murowanych lub suchych tynków.

Gruntowanie powierzchni ścian.

Malowanie ścian farbą zmywalną lateksową łazienkową bądź płytkami – wg wytycznych dla poszczególnych pomieszczeń.

Montaż narożników ochronnych na słupach i narożnikach ścian do wysokości ościeżnicy.

Ułożenie płytek oraz okładzin wodoodpornych

Sufity:

Przecieranie istniejących sufitów, gruntowanie powierzchni sufitów i wykonanie gładzi.

Ślusarka i stolarka:

Demontaż drzwi istniejących do sanitariatów w obrebie łazienek

Projektowane: drzwi płytowe lub z płyt hpl10mm (w przypadku zastosowania takiego rozwiązania systemowego)

Drzwi do szachtu/szafy: p.poż. oraz niepalne.

Posadzki:

Skucie posadzki do warstw jastrychu, kolejne warstwy do weryfikacji - w razie konieczności.

Ze względu na wykonanie prac w sanitariatach i pomieszczeniach mokrych z wpustami podłogowymi : wykonanie wylewki ze spadkiem. Profilowanie posadzki pod odwodnienia liniowe pod prysznicami w sanitariatach.

Wykonanie izolacji pionowej i poziomej przeciwwodnej na ścianie i posadzkach.

Rozprowadzenie podpodłogowe instalacji kanalizacji oraz konieczność wykonania nowych warstw podłogowych, z odpowiednimi wpustami, spadkami, zabezpieczeniem przeciwwodnym.

Armatura i biały montaż: uchwyty dla osób z niepełnosprawnościami, umywalki, miski wc, baterie natryskowe, wyposażenie wc wg wytycznych z załącznika, wyposażenie pomieszczeń wg projektu..

Poniżej podano parametry poszczególnych użytych materiałów.

II.2.1 Ściany działowe

- montaż nowych ścianek działowych gk 2x płyta gk (podwójne płytowanie) + stelaż 10cm: grubość ścianki minimum 15cm zgodnie z normą akustyczną PN-B-02151-3:2015-10, wypełnienie wełną mineralną, łączenie ściany murowanej, słupa ze ścianą gk - przejście płytowaniem na ściankę murowaną
- ścianki wydzielające kabiny WC w zespołach sanitarnych z płyt hpl10mm
- ściany na całej wysokości powinny być wykończone materiałami umożliwiającymi ich mycie i dezynfekcję – płytki ceramiczne.

II.2.2 Farba lateksowa

Malowanie sufitów (tam, gdzie nie zaprojektowano sufitów podwieszanych) farbą lateksową.

Parametry:

bakteriostatyczność, łatwo zmywalność;

- odporność na szorowanie na mokro: w klasie 2 wg. EN 13300 dla farby;
- wysoka odporność na przebicie i uderzanie do 20 kN;
- odporna na zmywanie, dezynfekowanie, czyszczenie i szorowanie; odporność ogniowa - trudnopalność w klasie B-s1,d0;
- brak oddziaływania na powietrze w pomieszczeniu; -
- hipoalergiczność (średnica włókna powyżej 5 µm).

II.2.3 Płytki ceramiczne ściennie

- kat. I., nasiąkliwość wodna 3%-10%;
- siła łamiąca minimum 600N;
- wytrzymałość na zginanie minimum 12 N/mm²,
- odporność na ogień A1,
- odporność na pęknięcia włoskowate i szok termiczny,
- odporność na płamienie minimum 4 klasa, odporność chemiczna minimum GLA. rektyfikowane, fuga max. 2mm,

II. 2.4 Posadzka

Wierzch wszystkich posadzek winien znajdować się na jednakowym poziomie. W pomieszczeniach mokrych należy wykonać izolację przeciwwodną folią w płynie (chyba, że system wykładziny tego nie wymaga), narożniki zabezpieczyć taśmą uszczelniającą, gładź cementową wykonać ze spadkami do krutek i odpływów (sanitariaty pacjenta oraz personelu). W przejściach pomiędzy pomieszczeniami nie powinno być progów. Maksymalny próg w strefie prysznicowej nie wyższy niż 1 cm. Spadek posadzki prysznicowej minimum 2%.

Płytki ceramiczne gresowe.

Klasa antypoślizgowości min. R11.

klasa ścieralności PEI min. 3.

Płytki rektyfikowane, układane z minimalną fugą, fuga epoksydowa.

Klasa odporności na płamienie 5 (do usunięcia zabrudzeń wystarczy płukanie bieżącą wodą o temp. 50- 60° przez 5 min.)

Odporność na środki do dezynfekcji.

Siła łamiąca min. 1300; wytrzymałość na zginanie min. 35 N/mm².

Płytki o nasiąkliwości poniżej 3%.

II.2.5 Dozowniki, lustra, szczotki, wieszaki

Umywalki, zlewy wyposażać w dozowniki z metalu malowanego na biało (bez wstawek w innym kolorze). Dozowniki przy wszystkich umywalkach mocowane do ściany.

Szczotka WC przy każdym ustępie mocowana do ściany, dozownik pod prysznicem.

Lustra nad umywalką - okrągłe średnica około 50cm naklejane na ścianę.

Wieszaki przy wszystkich prysznicach.

II.6 Biały montaż i armatura, bateria

Umywalki

Umywalki z syfonem stalowym wolnowiszące (Syfon stalowy butelkowy).

Umywalki na stelażu - wiszące na ścianie: w lokalizacjach wskazanych w załączniku graficznym.

Parametry estetyczne: kształt, wielkość, zaokrąglenia według kart - załącznika graficznego nr 2.

Prysznice

Baterie prysznicowe ściennie z baterią jednouchwytową ze słuchawką (wraz z uchwytem na słuchawkę).

Odwodnienie w posadzce stalowe liniowe lub kratki odpływowe (kratki o wymiarach min 20cm x 20cm). Ruszt do wykończenia materiałem układanym na posadzce

Wszystkie brodziki prostokątne niskoprogowe z zasłonkami prysznicowymi.

Wszystkie miejsca kąpielowe należy wyposażyć w:

- uchwyt łazienkowy dla osób niepełnosprawnych 60 cm uchylny stal nierdzewna połysk PSP660
- uchwyt łazienkowy kątowy ścienny prawy typu L 50x70 cm stal nierdzewna połysk PSP133P
- reling do zasłonki narożny w zestawie zasłonka prysznicowa biała, szara lub ze wzorem do ustalenia
- cztery prysznice należy wyposażyć w siedzisko 34x36 cm natomiast cztery w krzesło pod prysznic na kółkach

Baterie sztorcowe umywalkowe do stosowania w szpitalach, z możliwością okresowego czyszczenia - parametry estetyczne: kształt, wielkość, zaokrąglenia według kart - załącznika graficznego. Wszystkie baterie przy umywalkach samozamykające dla niepełnosprawnych

Miski ustępowe WC ceramiczne podwieszone na stelażu, deski sedesowe białe twarde wolnoopadające.

Miski ustępowe z lejem łatwoczyszczącym - bez opaski.

Kabinę ustępową należy wyposażyć w podajnik papieru toaletowego i szczotkę oraz kosz mocowany na stałe – stalowe.

Stelaż misek ustępowych zabudować do „ półki kurzowej „

Umywalka OzNPS wygląd wg rzutu i kart materiałowych.

Pod prysznicami pacjenta pochwyt L oraz siedziska składane.

Baterie OzNPS w sanitariatach OzNPS.

W WC : umywalki i miski ustępowe wiszące na stelażach.

Uwaga: umywalki i miski ustępowe w jednym sanitariacie z tego samego kompletu stylistycznego, z tej samej serii.

Wyposażenie stałe będące przedmiotem zamówienia: poręcze i pochwyty OzNPS, armatury, biały montaż etc. - wg rzutu

Poręcze OzNPS

- nie mniej niż 2 poręcze przy wc (w tym donajmij jedna w kształcie L),
- 2 przy umywalkach,
- 2 pod pod prysznicem(wg specyfikacji prysznic)

II.2.7 Kolorystyka

Wszelkie płaszczyzny malowane, z płytek ceramicznych w kolorach neutralnych – do akceptacji przez Zamawiającego

II.2.8 Parawany, zasłonki

Zasłonki prysznicowe- Kolorystyka białe z wzorem, spójna z kolorystyką ścian i posadzek.

Zasłonki nadające się do prania, z warstwą bakteriostatyczną

III.2.9 Konstrukcja

Pozostawia się istniejący ustrój konstrukcyjny.

Konstrukcja powinna spełniać wymagania przeciwpożarowe dla klasy B.

- Likwidacja ścian działowych na obszarze objętym zakresem przebudowy
- wykonanie wtórnego podziału powierzchni lekkimi ściankami działowymi w systemie suchej zabudowy lub z płyt hpl10mm
- wymiana warstw podłogowych, w pozostałych pomieszczeniach: wymiana warstwy wykończeniowej posadzki,

Rozbiórka ścianek działowych

Rozbiórkę likwidowanych murowanych ścian działowych należy poprzedzić badaniem konstrukcyjnym (w tym odkrywkami) mającym na celu potwierdzenie możliwości przeprowadzenia rozbiórki. Prace należy prowadzić lekkimi narzędziami ręcznymi bez udziału ciężkich elektronarzędzi udarowych. Gruz z rozbiórek należy niezwłocznie usuwać ze stropów nie

dopuszczając do tworzenia się pryzm. Odpady po rozbiórce należy odpowiednio sklasyfikować i utylizować (zgodnie z Rozporządzeniem Ministra Środowiska z 27 września 2001 r.).

Projektowane ścianki działowe

Projektowany wtórny podział powierzchni należy wykonać lekkimi ściankami działowymi w systemie suchej zabudowy luz z zastosowaniem płyt hpl10mm. Dopuszczalny ciężar nowych ścianek działowych określa się na poziomie max. 50kg/m² ściany (licząc w całości z okładziną i wypełnieniem).

Zabezpieczenie antykorozyjne elementów stalowych

Dla konstrukcyjnych elementów stalowych przyjąć klasę korozyjności C2 (wg PN-EN ISO 12944). Zabezpieczenie antykorozyjne zaprojektować w postaci powłok malarskich.

Przed nanoszeniem powłok podłoże należy oczyścić do stopnia czystości Sa 2½ (wg PN-ISO 8501-1:1996).

Dopuszcza się wykonać zabezpieczenie antykorozyjne wg rozwiązania Wykonawcy po uzgodnieniu z Zamawiającym. Wszystkie produkty malarskie stosować zgodnie z zaleceniami

Producentów oraz zaleceniami odnośnie łączenia farb w zestawy malarskie.

II.2.10 Instalacje wewnętrzne sanitarne c.o. , wodkan, hydrantowa, gazowa

Wszystkie instalacje sanitarne (c.o., wod-kan, hydrantowa) należy wykonać w oparciu o:

- obowiązujące normy, przepisy i zarządzenia, warunki techniczne oraz rozporządzenia w zakresie projektowania i wykonania instalacji sanitarnych,

II.2.11 Instalacje wod-kan

Instalacja wodociągowa

Należy zaprojektować podłączenie przyborów sanitarnych we wszystkich pomieszczeniach, Lokalizacja przyborów zgodnie z załącznikiem graficznym.

Należy wykonać wymianę pionów instalacji wody ciepłej, zimnej i cyrkulacyjnej od poziomu łazienek do piwnicy budynku z montażem zaworów odcinających na instalacji wodnej w miejscu obecnie istniejącego zaworu lub w innym miejscu z dostępem do obsługi i konserwacji. Instalację wody ciepłej, zimnej i cyrkulacyjnej dostosować do nowego programu funkcjonalnego.

Podejścia wody zimnej / ciepłej do umywalk i zlewozmywaków zaprojektować z zaworkami odcinającymi z możliwością podłączenia wężyka elastycznego do baterii czerpalnej. Zawory i drzwiczki rewizyjne projektować pod umywalką lub w zabudowie meblowej. Podejścia pod urządzenia wykonać przy pomocy systemowych mocowań. Dla instalacji wody zimnej, ciepłej i cyrkulacyjnej

zaprojektować izolację termiczną zapobiegającą stratom ciepłym i wykraplaniu wilgoci. Grubość izolacji zaprojektować zgodnie z załącznikiem 2. Punkt 1.5. Rozporządzenia Ministra Infrastruktury w sprawie Warunków Technicznych, jakim powinny odpowiadać budynki i ich usytuowanie z dnia 12 kwietnia 2002 r. (Dz.U. Nr 75, poz. 690) wraz z późniejszymi zmianami Demontaż i utylizacja istniejącej instalacji wodkan wraz z armaturą i ceramiką.

Instalacja kanalizacyjna

Informacje ogólne

Wymiana pionów instalacji wodkan, na wysokości kondygnacji do zakończenia pionów. Nową instalację należy wykonać wyłącznie w obrębie przebudowywanego obszaru, ale trzeba zakończyć poniżej modernizowanych pomieszczeń tzn. należy wyjść poza strefę stropów przebudowywanego obszaru (góram nad stropy, a dołem wyjść pod strop przebudowywanego pomieszczenia)

Wymiana instalacji w obrębie stropu - przejście stropowe.

Umywalki

Montaż na stelażach systemowych

Wszystkie umywalki NPS z wbudowanymi pochwytyami. Wymagania estetyczne i parametry umywalek w załączniku kart materiałowych do niniejszego opracowania.

Baterie i armatura

Dostawa i montaż umywalek wiszących z baterią sztorcową, syfonem ze stali nierdzewnej, montaż na stelażach systemowych, rodzaj baterii dostosować do funkcji pomieszczenia, Należy zastosować baterie i armaturę uznanych producentów ze względu na duże obciążenia użytkowe eksploatowanych elementów. Należy zastosować baterie, na które producent udziela 5 lat gwarancji na głowice, 5 lat gwarancji na korpus oraz 5 lat dostępności części zamiennych po zaprzestaniu produkcji danego modelu armatury. Baterie umywalkowe z możliwością okresowego czyszczenia.

Syfony

Syfony stalowe butelkowe: przy umywalkach wiszących, OzNPS,

Miski ustępowe: dostawa i montaż misek WC wiszących, bezkołnierzowych z deską twardą, wolno opadającą, montaż na stelażach systemowych. Uchwyty przy WC ze stali nierdzewnej, ściennie, wspornikowe.

Przyciski spłukujące: białe lub stalowe, prostokątne, o wymiarach maks 24x15 cm. bez fal, zakrzywień.

Poziome paski przycisków spłukujących. Dwa przyciski spłukujące prostokątne poziome – wytyczne graficzne wg załącznika kart materiałowych

Prysznice: wisząca, zdejmowana słuchawka wraz z drążkiem ściennym umożliwiającym montaż prysznica na dowolnej wysokości.

Miski OzNPS: miski bezkołnierzowe montowane na wysokości dostosowanej do użytkowania przez osoby z NPS.

Pochwyty NPS, zasłonki

Zasłonki białe z wzorem, spójne z kolorystyką ścian i posadzek. Zasłonki nadające się do prania, z warstwą bakteriostatyczną.

Pochwyty NPS wykonane jako uchylne ze stali nierdzewnej, wykończenie stalowe/ białe do wyboru na etapie projektu wnętrz. Pod prysznicem NPS siedzisko składane oraz pochwyt „L”. Przy umywalkach OzNPS również przewidzieć montaż pochwytów- wg załącznika rysunkowego.

W pomieszczeniach łazienkach wykonać zamiast brodzików odpływy liniowe. Odpływy sytuować osiowo względem pola prysznicowego, spadek do odpływu 2%.

Odpływ z możliwością docięcia. Ruszt do wykończenia płytką / wykładziną PCV. Alternatywnie dopuszcza się stosowanie kratki odpływowej przeznaczonej do użycia jako odpływ prysznicowy, do wykończenia płytką/ wykładziną PCV. Kratka/ odpływ liniowy o wyższych walorach estetycznych.

W łazienkach nr 2, 4 zamontować zlew roboczy z kranem a w łazienkach 1, 3, 5 zamontować krany ze złączkami

II.2.12 Instalacja hydrantowa

W ramach inwestycji należy wykonać przebudowy odcinka instalacji hydrantowej na korytarzy na parterze budynku. Celem przebudowy jest ukrycie rur w ścianach poprzez wykonanie bruzd. Po ukryciu rur w ścianach należy wykonać tynki oraz pomalować korytarz.

II.2.13 Instalacja c.o.

Instalacja C.O.: W ramach niniejszego zadania należy dostosować instalację do nowego programu funkcjonalnego. Wszystkie grzejniki należy wymienić na nowe (o wymiarach jak w części graficznej), należy stosować grzejniki higienicznych wraz z zaworami termostatycznymi, powrotnymi oraz głowicami termostatycznymi dla zapewnienia komfortu cieplnego w pomieszczeniach zgodnie z obowiązującymi przepisami.

Wszystkie przewody c.o. w remontowanych pomieszczeniach należy ukryć w ścianach.

II.2.14 Instalacja gazu.

W ramach zamówienia należy zdemontować odcinek gazu w korytarzu o średnicy $\frac{3}{4}$ " . Rurociąg należy odciąć i zmontować kształtkę z gwintem wewnętrznym. W kształtkę należy wkręcić korek.

II.2.15 Wewnętrzne instalacje elektryczne

Instalacje elektryczne powinny spełniać wymagania wieloarkuszowej normy PN-IEC-60364 lub równoważnej.

Instalacje elektryczne i specjalistyczne muszą spełniać wymogi zawarte w rozporządzeniu

Rozporządzenie Ministra Zdrowia z dnia z dnia 26 marca 2019 r. w sprawie szczegółowych wymagań, jakim powinny odpowiadać pomieszczenia i urządzenia podmiotu wykonującego działalność leczniczą oraz norm wymienionych w załączniku do rozporządzenie Ministra Infrastruktury z dnia 12.04.2002 r. w sprawie warunków technicznych, jakim powinny odpowiadać budynki i ich usytuowanie (Dz. U. Nr 75, poz. 690) z późniejszymi zmianami.

W ramach zamówienia w pomieszczeniach w których instalacja wykonana jest z przewodów aluminowych należy wykonać nową instalację elektryczną wraz z obwodami gniazdowymi, oświetleniem podstawowym..

Instalacje elektryczne powinny spełniać wymagania normy IEC-60364-7-710. Instalacje elektryczne wykonane zostaną w systemie „TN-S” kablami i przewodami miedzianymi z izolacją bezhalogenową z żyłami oznaczonymi, zgodnie z obowiązującą normą. Należy spełnić wymagania dyrektywy CPR (B2ca, Dca - np. N2XH-J).

W każdym pomieszczeniu toalety oraz w pomieszczeniu prysznicu należy zamontować promienniki sufitowe o mocy 350W. Włączanie promiennika należy wykonać poprzez zamontowanie włącznika przy włączniku światła

Oświetlenie pomieszczeń wykonać jako ledowe.

Wymagane średnie natężenie oświetlenia musi być zgodne z normą PN-EN-12464-1.

Parametry estetyczne, formy lampy w kartach materiałowych - załącznik. Oprawy białe.

Klosze mleczne z materiału niepalnego.

Przełączniki oświetlenia – z wyłącznikiem czasowym

Sprawność oprawy >70%.

Instalacje gniazd wtyczkowych

Przewiduje się montaż gniazd wtykowych ogólnego przeznaczenia. Wszystkie zastosowane gniazda wyłącznie z wydzielonym stykiem ochronnym.

We wszystkich projektowanych pomieszczeniach przewiduje się instalacje gniazd wtykowych wykonanych przewodami np. N2XH-J o przekroju 2,5 mm².

Wszystkie zainstalowane gniazda wtykowe będą miały bolce ochronne.

Szczegółową lokalizację gniazd oraz ilość w każdym pomieszczeniu ustalić z Zamawiającym na etapie wykonania.

Elektryka. Uwagi ogólne

- wszystkie instalacje elektryczne wykonać należy zgodnie z obowiązującymi normami, przepisami i wytycznymi,

- przed przekazaniem instalacji do eksploatacji należy dokonać odbioru instalacji na zgodność z przepisami normy PN-IEC 60364,

- w trakcie realizacji inwestycji zastosować należy urządzenia i elementy instalacji posiadające aktualne atesty i dopuszczenia do stosowania,

III CZĘŚĆ INFORMACYJNA

1. Wykaz dokumentów będących w posiadaniu Zamawiającego

a) brak

2. Inne dokumenty odniesienia

- a) Ustawa z dnia 7 lipca 1994 r. – Prawo budowlane (Dz.U. z 2023 r. poz. 682 t.j.,
- b) Rozporządzenie Ministra Infrastruktury z dnia 12 kwietnia 2002r. w sprawie warunków technicznych, jakim powinny odpowiadać budynki i ich usytuowanie (Dz.U. z 2022 r. poz. 1225 t.j.)

3. Załączniki:

Nr 1 – wykaz prac w poszczególnych pomieszczeniach

Nr 2 – Istotne dla Zamawiającego proponowane elementy wykończenia wnętrz oraz Wyposażenia

Nr 3 – Projekt techniczny instalacji wody

Nr 4 – Projekt budowlany demontażu odcinka instalacji gazu

Nr 5 – Przedmiar robót (przedmiar robót wykonano jedynie pomocniczo w celu ustalenia treści w celu pomocy przy skalkulowaniu ceny oferty, nie zaś zobrazowanie całego zakresu prac)

CZĘŚĆ RYSUNKOWA

Rysunki I1 - I7 - rzut pomieszczeń (inwentaryzacja)

Rysunki P1 - P6 – rzut planowanych pomieszczeń

Załącznik nr 1

WYKAZ PRAC W POSZCZEGÓLNYCH POMIESZCZENIACH

Łazienka nr 1

Zakres sanitarny:

- wymiana wc kompaktów na zestawy podtynkowe
- wymiana grzejników wraz z ukryciem rur c.o. w ścianach
- wymiana umywalki (ze zmianą lokalizacji)
- wykonanie drugiego punktu prysznicowego
- wykonanie nowej instalacji wody (wraz z pionami)

Zakres architektoniczny:

- Wyburzenie ściany działowej i zastąpienie jej ścianą i drzwiami z hpl10mm
- Wymiana całości glazury na podłodze i ścianach (glazura do sufitu)
- wykonanie gładzi na suficie
- wyprofilowanie posadzki w celu wykonania dwóch prysznic
- montaż uchwytów „L” przy miskach ustępowych
- montaż uchwytów dla osób niepełnosprawnych przy umywalce oraz ustępach
- wymian drzwi wejściowych do pomieszczenia na drzwi o szerokości 90cm

Zakres elektryczny:

- w przypadku wykrycia przewodów aluminiowych wymiana na miedziane
- wymiana gniazd oraz włączników
- wymiana oświetlenia

Łazienka nr 2

Zakres sanitarny:

- wymiana wc kompaktu na zestaw podtynkowy
- usunięcie wanny
- usunięcie 1 miski ustępowej
- wymiana grzejników
- wymiana umywalki (ze zmianą lokalizacji)
- montaż zlewu technicznego
- wykonanie drugiego punktu prysznicowego
- wykonanie nowej instalacji wody (wraz z pionami)
- wymiana istniejących rur kanalizacyjnych na nowe PCV

Zakres architektoniczny:

- Wyburzenie ściany działowych
- wykonanie nowej ściany działowej do wc celem montażu drzwi o szerokości 90cm
- Wymiana drzwi w Wc na drzwi o szerokości 90cm
- Wymiana całości glazury na podłodze i ścianach (glazura do sufitu)
- wykonanie gładzi na suficie
- wyprofilowanie posadzki w celu wykonania dwóch prysznic
- zabudowa pionów i leżaków kanalizacji płytami gk
- montaż uchwytów „L” przy miskach ustępowych
- montaż uchwytów dla osób niepełnosprawnych przy umywalce oraz ustępach
- wymian drzwi wejściowych do pomieszczenia na drzwi o szerokości 90cm

Zakres elektryczny:

- w przypadku wykrycia przewodów aluminiowych wymiana na miedziane
- wymiana gniazd oraz włączników
- wymiana oświetlenia

Łazienka nr 3

Zakres sanitarny:

- wymiana wc kompaktu na zestaw podtynkowy ze zmianą lokalizacji
- wymiana grzejnika ze zmianą lokalizacji
- wymiana umywalki
- wykonanie drugiego punktu prysznicowego
- wykonanie nowej instalacji wody do istniejących pionów

Zakres architektoniczny:

- Wyburzenie ściany działowej 1 wc
- wykonanie nowej ścianki z drzwiami wydzielenia wc z płyt hpl10mm
- Wymiana całości glazury na podłodze i ścianach (glazura do sufitu)
- wykonanie gładzi na suficie
- wyprofilowanie posadzki w celu wykonania dwóch prysznic
- montaż uchwytów „L” przy misce ustępowej
- montaż uchwytów dla osób niepełnosprawnych przy umywalce oraz ustępach

Zakres elektryczny:

- w przypadku wykrycia przewodów aluminiowych wymiana na miedziane
- wymiana gniazd oraz włączników
- wymiana oświetlenia

Łazienka nr 4

Zakres sanitarny:

- wymiana zestawu podtynkowego na nowy
- wymiana grzejnika
- montaż zlewu technicznego
- wymiana umywalki
- wymiana wanny dla osób niepełnosprawnych 140x70
- wykonanie punktu prysznicowego bez progu
- wykonanie nowej instalacji wody do istniejących pionów

Zakres architektoniczny:

- Wymiana całości glazury na podłodze i ścianach (glazura do sufitu)
- wykonanie gładzi na suficie
- wyprofilowanie posadzki w celu wykonania prysznica bezprogowego
- montaż składanego wsporniki bezpieczeństwa
- montaż uchwytów dla osób niepełnosprawnych przy umywalce oraz ustępach

Zakres elektryczny:

- w przypadku wykrycia przewodów aluminiowych wymiana na miedziane
- wymiana gniazd oraz włączników
- wymiana oświetlenia

Łazienka nr 5

Zakres sanitarny:

- wymiana wc kompaktu na zestaw podtynkowy ze zmianą lokalizacji
- wymiana grzejnika
- wymiana umywalki
- wyprofilowanie posadzki pod prysznic
- wykonanie nowej instalacji wody do istniejących pionów

Zakres architektoniczny:

- likwidacja postumentu wc
- Wymiana całości glazury na podłodze i ścianach (glazura do sufitu)
- wykonanie gładzi na suficie
- wyprofilowanie posadzki w celu wykonania prysznic bezprogowego
- montaż składanego wsporniki bezpieczeństwa przy prysznicu
- montaż uchwytów dla osób niepełnosprawnych przy umywalce oraz ustępach

Zakres elektryczny:

- w przypadku wykrycia przewodów aluminiowych wymiana na miedziane
- wymiana gniazd oraz wyłączników
- wymiana oświetlenia

Prysznic

Zakres sanitarny:

- wymiana baterii
- wymiana brodzika prysznicowego

Zakres architektoniczny:

- montaż uchwytów dla osób niepełnosprawnych

Zakres elektryczny:

- w przypadku wykrycia przewodów aluminiowych wymiana na miedziane
- wymiana gniazd oraz wyłączników
- wymiana oświetlenia
- wykonanie ogrzewania – folii grzewczej na suficie

Toalety

Zakres sanitarny:

- wymiana wc kompaktu na zestaw podtynkowy

Zakres architektoniczny:

- Wymiana całości glazury na podłodze i ścianach (glazura do sufitu)
- wykonanie gładzi na suficie
- montaż uchwytów dla osób niepełnosprawnych

Zakres elektryczny:

- w przypadku wykrycia przewodów aluminiowych wymiana na miedziane
- wymiana gniazd oraz włączników
- wymiana oświetlenia
- wykonanie ogrzewania – folii grzewczej na suficie

Korytarz parter

Zakres sanitarny:

- demontaż odcinka instalacji gazu
- ukrycie w ścianach instalacji wody ppoż.

Zakres architektoniczny:

- wymiana sześciu sztuk drzwi wewnętrznych (90cm) wraz z ościeżnicami
- wykonanie na stelażu z płytami gk zakrycia wnęki
- demontaż ościeżnicy drewnianej z łukiem wraz z obudową z płyt gk
- poprawa tynków + wykonanie gładzi na ścianach i suficie
- wymiana lamp oświetleniowych
- malowanie sufitu

Korytarz 1 piętro

Zakres sanitarny:

- ukrycie w ścianach lub obudowa płytami gk instalacji wody oraz c.o.

Zakres architektoniczny:

- wymiana 9. sztuk drzwi wewnętrznych (90cm) wraz z ościeżnicami
- poprawa tynków + wykonanie gładzi na ścianach i suficie
- wymiana lamp oświetleniowych
- malowanie sufitu

Załącznik nr 2

ISTOTNE DLA ZAMAWIAJĄCEGO PROPONOWANE ELEMENTY WYKOŃCZENIA WNĘTRZ ORAZ WYPOSAŻENIA

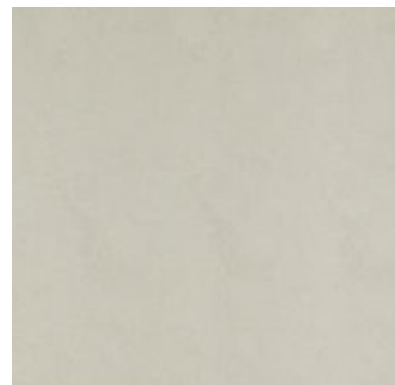
Opisane elementy wykończenia wnętrz i wyposażenia, jeżeli wskazano dla nich nazwy własne, należy traktować jako przykładowe, wskazujące jedynie minimalne parametry techniczne, oczekiwany przez Zamawiającego standard wykonania (wzornictwo, styl, kolorystykę).

Należy zastosować wyposażenie oraz elementy wykończeniowe podobne do zaproponowanego w niniejszym opisie lub zgodne z innym rozwiązaniem wybranego wykonawcy, zaakceptowane przez Zamawiającego, spełniające wymagania niniejszego Programu Funkcjonalno-Użytkowego.

PŁYTKI GRESOWE

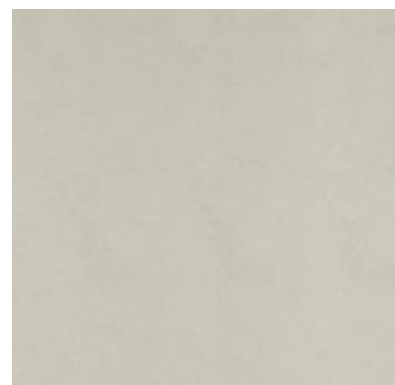
1. podłogi:

Rodzaj:	gres
Wykończenie:	naturalny, rektyfikowany
Gatunek:	I
Klasa ścieralności:	3
Ścieralność wgłębną:	<130
mm ³ Wymiary:	60x60 cm
Grubość:	9,4 mm



2. ściany:

Rodzaj:	gres
Wykończenie:	polerowany, rektyfikowany
Gatunek:	I
Klasa ścieralności:	3
Ścieralność wgłębną:	<130
mm ³ Wymiary:	60x60 cm
Grubość:	9,4 mm



OPRAWY OŚWIETLENIOWE

Oprawy sufitowe



Korpus:	poliwęglan
Klosz:	poliwęglan
Montaż:	natynkowy
Ochrona wilgoć:	IP65
Typ oprawy:	E27
Moc:	2x18W

BIAŁY MONTAŻ

Umywalka wisząca 55 cm



Bateria umywalkowa samozamykająca
dla niepełnosprawnych



Miska ustępowa – WC męskie i damskie



Kabina prysznicowa bez barier

siedzisko 34x36 cm

uchwyt łazienkowy dla osób niepełnosprawnych 60 cm uchylny stal nierdzewna połysk PSP660

uchwyt łazienkowy kątowy ścienny prawy typu L 50x70 cm stal nierdzewna połysk PSP133P

reling do zasłonki narożny stalowy w zestawie zasłonka prysznicowa biała, szara lub ze wzorem do ustalenia

bateria ścienna ze słuchawką prysznicową



siedzisko pod prysznic 34x36 cm



krzesło pod prysznic na kółkach



1. wanna dla osób niepełnosprawnych

