

## ZAKRES RZECZOWY

### I. Przedmiot zamówienia:

**Opracowanie dokumentacji projektowej dla dobudowy oświetlenia na ul. Żyznej (sięgacze) w ramach realizacji zadania pn. "Budowa i przebudowa oświetlenia na terenie Dzielnicy VIII"**

**Przedmiot zamówienia obejmuje:**

- opracowanie dokumentacji projektowej: projektów budowlanych (Projekt Zagospodarowania działki lub terenu, Projekt architektoniczno-budowlany, Projekt techniczny) oraz wykonawczych dla budowy oświetlenia na ul. Żyznej na działkach nr 247/1 i 247/2 obręb 85 Podgórze oraz nr 247 obręb 84 Podgórze
- opracowanie projektów technicznych branżowych (zgodne z wytycznymi Ministra Rozwoju i technologii Dz.U. 2022 poz. 1679)
- opracowanie operatu dendrologicznego – w przypadku występowania zieleni na terenie inwestycji
- uzyskanie zgody na wycinkę zieleni/drzew – w razie konieczności
- uzyskanie ostatecznej decyzji o pozwoleniu na budowę (pnb)/zaświadczenia o nie wniesieniu sprzeciwu wobec zgłoszenia zamiaru wykonania robót budowlanych bądź innych decyzji niezbędnych do realizacji ww. inwestycji

**Przedmiot zamówienia należy wykonać zgodnie z obowiązującymi przepisami – ustawami i rozporządzeniami, w szczególności:**

1. Wytycznymi ZDMK dla oświetlenia elementów oświetlenia ulicznego, oświetleń przejść dla pieszych oraz iluminacji – zgodnie z załącznikiem nr 6 do zarządzenia Dyrektora ZDMK nr 117/2019 z dnia 6 września 2019 roku, dostępne pod adresem: <https://zdmk.krakow.pl/nasze-dzialania/wytyczne/>.
2. Rozporządzeniem Ministra Rozwoju i Technologii z dnia 20 grudnia 2021 r. w sprawie szczegółowego zakresu i formy dokumentacji projektowej, specyfikacji technicznych wykonania i odbioru robót budowlanych oraz programu funkcjonalno-użytkowego
3. Rozporządzeniem Ministra Rozwoju i Technologii z dnia 20 grudnia 2021 r. w sprawie określenia metod i podstaw sporządzania kosztorysu inwestorskiego, obliczania planowanych kosztów prac projektowych oraz planowanych kosztów robót budowlanych określonych w programie funkcjonalno-użytkowym
4. Rozporządzeniem Ministra Rozwoju z dnia 11.09.2021 r. w sprawie szczegółowego zakresu i formy projektu budowlanego.
5. Rozporządzeniem Ministra Transportu, Budownictwa i Gospodarki Morskiej z dnia 25.04.2012r. w sprawie ustalenia geotechnicznych warunków posadowienia obiektów budowlanych (Dz. U. z 27.04. 2012r. poz. 463 z późniejszymi zmianami)
6. Rozporządzeniem Ministra Infrastruktury z dnia 24 czerwca 2022r. w sprawie przepisów techniczno-budowlanych dotyczących dróg publicznych (Dz. U. 2022 poz. 1518 z późniejszymi zmianami)

7. Rozporządzeniem Ministra Transportu, Budownictwa i Gospodarki Morskiej z dnia 25.04.2012r. w sprawie ustalenia geotechnicznych warunków posadowienia obiektów budowlanych (Dz. U. 2012 poz. 463)
8. Ustawą z dnia 7 lipca 1994r. Prawo Budowlane (Dz. U. 2021 poz. 2351 z późniejszymi zmianami)
9. Ustawą z dnia 27 marca 2003r. o planowaniu i zagospodarowaniu przestrzennym (Dz. U. 2021 poz. 741 z późniejszymi zmianami)
10. Ustawą z dnia 20 lipca 2017r. Prawo wodne (Dz. U. 2021 poz. 2233 z późniejszymi zmianami)
11. Ustawą o ochronie zabytków i opiece nad zabytkami z 23.07.2003 roku (Dz. U. z 2003 roku nr 162 poz. 1568 z późniejszymi zmianami) Rozporządzeniem Ministra Kultury i Dziedzictwa Narodowego z dnia 27.07.2011 roku w sprawie prowadzenia prac konserwatorskich, restauratorskich, robót budowlanych, badań konserwatorskich i architektonicznych a także innych działań przy zabytku wpisanym do rejestru zabytków oraz badań archeologicznych i poszukiwań ukrytych lub porzuconych zabytków ruchomych (Dz. U. z 2011 roku nr 165 poz. 987 z późniejszymi zmianami).
12. Uchwałami prawa miejscowego m. in.: Uchwałą NR XXXIV/886/20 RADY MIASTA KRAKOWA z dnia 22.01.2020 r. w sprawie ochrony drzew na terenie Gminy Miejskiej Kraków.
13. ZARZĄDZENIEM Nr 1163/2023 PREZYDENTA MIASTA KRAKOWA z dnia 28 kwietnia 2023r. w sprawie wprowadzenia „Standardów Dostępności dla Gminy Miejskiej Kraków”

Przedstawiony wykaz aktów prawnych ma charakter otwarty, nie stanowi katalogu zamkniętego. Wykaz aktów prawa nie wyłącza konieczności przetrzegania innych nie wymienionych przepisów, o ile w trakcie realizacji zamówienia będą one miały zastosowanie. Powyższy wykaz nie wyłącza konieczności przestrzegania przepisów, które wejdą w życie po dniu składania ofert.

## **II. Zakres szczegółowy zamówienia:**

### **1. Opis przedmiotu zamówienia:**

Zadanie o nr budżetowym ZDMK/DIW/T-VIII-1/12 należy do inwestycji Rady Dzielnicy VIII Dębniki i obejmuje opracowanie dokumentacji projektowej dla budowy oświetlenia ulicznego typu LED w sięgaczach ul. Żyznej:

1. Działki nr 247/1 i 247/2 obręb 85 Podgórze (**sięgacz nr 1**) - linia kablowa na odcinku ok. 50 m – 3 sztuki lamp
2. Działka nr 247 obręb 84 Podgórze (**sięgacz nr 2**) - linia kablowa na odcinku ok. 125 m – 5 sztuk lamp

#### **Ad.1**

Należy opracować projekt przyłącza w oparciu o zasady określone w załączniku nr 6, zarządzenia nr 117/2019 dyrektora ZDMK z dnia 2019.09.06. dostępnym pod adresem <https://zdmk.krakow.pl/nasze-dzialania/wytyczne/>



1. Dla obszaru objętego opracowaniem wykonać projekt fotometryczny z uwzględnieniem parametrów technicznych opraw zamontowanych na słupach zlokalizowanych na odcinkach przyległych.
2. W całym zakresie projektu wzdłuż ciągu pieszego przewidzieć nowe słupy betonowe z oprawami typu LED.
3. Projektowane linie zasilające mogą przebiegać wyłącznie ponad działkami GMK z zachowaniem normatywnych parametrów skrajni dla tej kategorii drogi.
4. Sieć oświetleniowa w rejonie objętym opracowaniem zasiana jest z szafy sterowania oświetleniem ulicznym (PZ) nr 3550, dla którego moc zamówiona wynosi 3,0kW a zainstalowana 1,74kW.
5. Nową napowietrzną sieć zasilającą wyprowadzić jako rozgałęzienie istniejącej linii napowietrznej na konstrukcjach wsporczych stanowiących własność TAURON Dystrybucja.
6. Lokalizację projektowanych słupów uzgodnić w ZDMK (procedura ZDMK-36) a następnie uzyskać opinię z Narady Koordynacyjnej WG UMK
7. Do zaopiniowania w tutejszym Zarządzie przedłożyć projekt wykonawczy urządzeń oświetlenia zawierający między innymi:
  - a. niniejsze warunki
  - b. opinię Narady Koordynacyjnej WG UMK
8. Sieć oświetleniową wraz z infrastrukturą towarzyszącą projektować wyłącznie na działkach GMK (w liniach rozgraniczających docelowy/planowany układ drogowy).
9. Dla inwestycji uzyskać inne niezbędne opinie i uzgodnienia w tutejszej Jednostce i pozostałych Jednostkach miejskich zgodnie z ich kompetencjami oraz obowiązującym prawem i procedurami.
10. Należy objąć szczególną ochroną zieleń, znajdującą się w pobliżu miejsca prac,
11. Wszelkie prace ziemne w pobliżu drzew (w odległości mniejszej niż 2m od pnia drzewa) oraz krzewów należy prowadzić za pomocą zastosowania metod bezrozkopowych (przecisk lub przewiert sterowany) lub ręcznie tylko i wyłącznie pod nadzorem specjalisty w dziedzinie dendrologii, z zachowaniem szczególnej ostrożności, dostosowując głębokość i szerokość wykopu do przebiegu korzeni, jednocześnie nie dopuszczając do ich usuwania i uszkodzenia.
12. Komory przewiertowe zlokalizować poza rzutem koron drzew;
13. W przypadku braku możliwości wykonywania prac w sposób nie uszkadzający drzew i krzewów, należy wystąpić do tut. Zarządu z wnioskiem o wyrażenie zgody na ich wycinkę ze względu na kolizję z planowaną inwestycją, zgodnie z procedurą ZDMK-48/ ZDMK-49.

Wykonawca jest zobowiązany do przekazania do ZDMK dokumentacji powykonawczej w dwóch egzemplarzach

W projekcie przedstawianym do zaopiniowania w tutejszym zarządzie, niezbędne jest uwzględnienie wymagań w zakresie uzyskania dopuszczenia Wykonawcy do prac przy sieci oświetlenia ulicznego przez jednostkę realizującą na zlecenie ZDMK prace związane z bieżącym utrzymaniem systemu oświetlenia oraz zapewnienia oświetlenia terenu w porze wieczornej i nocnej podczas realizacji prac.



## Ad.2

Należy opracować projekt przyłącza w oparciu o zasady określone w załączniku nr 6, zarządzenia nr 117/2019 dyrektora ZDMK z dnia 2019.09.06. dostępnym pod adresem <https://zdmk.krakow.pl/nasze-dzialania/wytyczne/>

1. Dla obszaru objętego opracowaniem wykonać projekt fotometryczny z uwzględnieniem parametrów technicznych opraw zamontowanych na słupach zlokalizowanych na odcinkach przyległych.
2. W całym zakresie projektu wzdłuż ciągu pieszego przewidzieć nowe słupy betonowe z oprawami typu LED.
3. Projektowane linie zasilające mogą przebiegać wyłącznie ponad działkami GMK z zachowaniem normatywnych parametrów skrajni dla tej kategorii drogi.
4. Sieć oświetleniowa w rejonie objętym opracowaniem zasiana jest z szafy sterowania oświetleniem ulicznym (PZ) nr 3116, dla którego moc zamówiona wynosi 8,0kW a zainstalowana 5,33kW.
5. Nową napowietrzną sieć zasilającą wyprowadzić jako rozgałęzienie istniejącej linii napowietrznej na konstrukcjach wsporczych stanowiących własność TAURON Dystrybucja.
6. Lokalizację projektowanych słupów uzgodnić w ZDMK (procedura ZDMK-36) a następnie uzyskać opinię z Narady Koordynacyjnej WG UMK
7. Do zaopiniowania w tutejszym Zarządzie przedłożyć projekt wykonawczy urządzeń oświetlenia zawierający między innymi:
  - a. niniejsze warunki
  - b. opinię Narady Koordynacyjnej WG UMK
8. Sieć oświetleniową wraz z infrastrukturą towarzyszącą projektować wyłącznie na działkach GMK (w liniach rozgraniczających docelowy/planowany układ drogowy).
9. Dla inwestycji uzyskać inne niezbędne opinie i uzgodnienia w tutejszej Jednostce i pozostałych Jednostkach miejskich zgodnie z ich kompetencjami oraz obowiązującym prawem i procedurami.
10. Należy objąć szczególną ochroną zieleń, znajdującą się w pobliżu miejsca prac,
11. Wszelkie prace ziemne w pobliżu drzew (w odległości mniejszej niż 2m od pnia drzewa) oraz krzewów należy prowadzić za pomocą zastosowania metod bezzokopowych (przecisk lub przewiert sterowany) lub ręcznie tylko i wyłącznie pod nadzorem specjalisty w dziedzinie dendrologii, z zachowaniem szczególnej ostrożności, dostosowując głębokość i szerokość wykopu do przebiegu korzeni, jednocześnie nie dopuszczając do ich usuwania i uszkodzenia.
12. Komory przewiertowe zlokalizować poza rzutem koron drzew;
13. W przypadku braku możliwości wykonywania prac w sposób nie uszkadzający drzew i krzewów, należy wystąpić do tut. Zarządu z wnioskiem o wyrażenie zgody na ich wycinkę ze względu na kolizję z planowaną inwestycją, zgodnie z procedurą ZDMK-48/ ZDMK-49.

Wykonawca jest zobowiązany do przekazania do ZDMK dokumentacji powykonawczej w dwóch egzemplarzach

W projekcie przedstawianym do zaopiniowania w tutejszym zarządzie, niezbędne jest uwzględnienie wymagań w zakresie uzyskania dopuszczenia Wykonawcy do prac przy sieci oświetlenia ulicznego przez jednostkę realizującą na zlecenie ZDMK prace



związane z bieżącym utrzymaniem systemu oświetlenia oraz zapewnienia oświetlenia terenu w porze wieczornej i nocnej podczas realizacji prac.

## 2. Zakres szczegółowy dokumentacji projektowej:

- 1) Sporządzenie pełnego opisu stanu istniejącego z dokumentacją fotograficzną przed przystąpieniem do wykonywania prac projektowych.
- 2) Projektowane oświetlenie musi spełniać wymagania ZDMK
- 3) Wystąpienie i uzyskanie warunków i wytycznych niezbędnych do opracowania projektu w zakresie potrzebnym do przygotowania kompletnego wniosku o uzyskanie decyzji niezbędnych do realizacji inwestycji.
- 4) Opracowanie projektów przebudowy sieci kolidujących z budowaną infrastrukturą (w razie konieczności) wraz z uzyskaniem wszelkich wymaganych warunków, uzgodnień oraz złożeniem wniosku o uzyskanie decyzji administracyjnej niezbędnej do realizacji inwestycji.
- 5) Wszystkie opinie, uzgodnienia, warunki, przekazywane do ZDMK w ramach odbioru dokumentacji, winny być opatrzone datą ważności (w momencie przekazania dokumentacji Zamawiającemu), nie krótszą niż 6 miesięcy od dnia przekazania dokumentacji;
- 6) Dokumentację opracować: z uwzględnieniem Uchwały nr XXXIV/886/20 Rady Miasta Krakowa z dnia 22 stycznia 2020 r. w sprawie ochrony drzew na terenie Gminy Miejskiej Kraków;

z zachowaniem STANDARDÓW OCHRONY DRZEW I INNYCH FORM ZIELENI W PROCESIE INWESTYCYJNYM, w szczególności sporządzić:

- inwentaryzację dendrologiczną (patrz pkt 2.2.1 STANDARDÓW);
- operat dendrologiczny (patrz pkt 2.2.2 STANDARDÓW);
- projekt ochrony zieleni (patrz pkt 2.2.3 STANDARDÓW);

Inwentaryzację dendrologiczną wykonać zgodnie z wytycznymi określonymi na stronie internetowej ZZM: <https://zsm.krakow.pl/inwentaryzacje.html>, w szczególności dokonać znakowania zinwentaryzowanych drzew w terenie poprzez umieszczenie **NUMERU ARBOTAG** (do pobrania w ZZM);

Sporządzić raport danych, uwzględniający każde z drzew występujących w zasięgu inwestycji (przeznaczonych do pozostawienia, jak również usunięcia) – w formacie elektronicznym, zgodnym z systemem informacji geograficznej (Geographic Information System – GIS), przy czym dane należy opracować:

- zgodnie z ramowymi wytycznymi określonymi w zał. 4 do ww. uchwały, o której mowa w pkt 8 powyżej, a także zgodnie ze standardami;
- zgodnie z wytycznymi określonymi na stronie internetowej ZZM: <https://zsm.krakow.pl/inwentaryzacje.html>;
- w formacie **dwg** oraz:
- w formacie **shp**, tj. w formie **pliku wektorowego o właściwej tabeli atrybutów** (szablony GIS oraz wytyczne dot. obsługi danych dostępne na stronie ZZM: <https://zsm.krakow.pl/inwentaryzacje.html>, ewent. do uzyskania od Zamawiającego);

W każdym rodzaju opracowania odnoszącego się do drzew, w szczególności w operatach dendrologicznych, projektach, wnioskach dotyczących decyzji



administracyjnych, dokumentacji powykonawczej, należy określać usytuowanie drzew w przestrzeni wraz z odnoszącymi się do nich informacjami, w sposób umożliwiający bezpośrednio wprowadzenie tych danych do warstw tematycznych Miejskiego Systemu Informacji Przestrzennej (MSIP), zgodnie z wytycznymi określonymi w zał. 4 do ww. uchwały w projekcie dotyczącym gospodarki zielenią:

- ✓ wprowadzić zapis o konieczności wykonania, przez wykonawcę robót budowlanych, inwentaryzacji powykonawczej w zakresie zieleni (z uwzględnieniem nowo nasadzonych drzew) – z informacją, że inwentaryzacja ma zostać wykonana w formie plików dwg oraz shp, zgodnie z wytycznymi dostępnymi na stronie ZZM: <https://zsm.krakow.pl/inwentaryzacje.html>, w szczególności wykonawca robót, w ramach inwentaryzacji ma obowiązek oznakować nowo nasadzone drzewa poprzez umieszczenie **NUMERU ARBOTAG** (do pobrania w ZZM). Pozyskanie i montaż **ARBOTAGÓW** należy odpowiednio uwzględnić w przedmiarach, kosztorysach oraz specyfikacji technicznej wykonania i odbioru robót budowlanych;
  - ✓ w części dotyczącej sposobu wykonywania nasadzeń zastępczych (jeśli takie będą) – należy zawrzeć zapis, że do zakresu obowiązków wykonawcy robót budowlanych należy pozyskanie oraz montaż **ETYKIET** na nowo sadzonych drzewach. Wzór etykiety oraz instrukcję jej montażu należy dołączyć do projektu technicznego. Pozyskanie i montaż **ETYKIET** należy odpowiednio uwzględnić w przedmiarach, kosztorysach oraz specyfikacji technicznej wykonania i odbioru robót budowlanych
- 7) Na etapie opracowania dokumentacji projektowej przeprowadzić audyt Bezpieczeństwa Ruchu Drogowego (w razie konieczności).
  - 8) Ustalenie geotechnicznych warunków posadowienia obiektów budowlanych wraz z kategorią geotechniczną obiektu i w razie potrzeby – opracowanie dokumentacji geologiczno – inżynierskiej, zgodnie z obowiązującymi przepisami.
  - 9) Przygotowanie informacji dotyczącej bezpieczeństwa i ochrony zdrowia oraz szczegółowego zakresu rodzajów robót budowlanych, stwarzających zagrożenie bezpieczeństwa i zdrowia ludzi.
  - 10) Opracowanie części kosztowej (przedmiary robót i kosztorysy inwestorskie).
  - 11) Wykonanie niezbędnych opracowań wynikających z pozyskanych warunków, uzgodnień i opinii.
  - 12) Uzyskanie wszelkich niezbędnych uzgodnień branżowych projektów m.in. z ZDMK, protokołu narady koordynacyjnej w siedzibie Wydziału Geodezji UMK wraz z 2 planszami (oryginał + kopia), właściwej Rady Dzielnic i innych.
  - 13) Opracowanie wszelkiej dokumentacji niezbędnej do złożenia wniosku o wydanie decyzji pozwolenia na budowę/zaświadczenia o nie wniesieniu sprzeciwu wobec zgłoszenia zamiaru wykonania robót budowlanych.
  - 14) Do dokumentacji należy dołączyć uprawnienia projektantów poszczególnych branż zgodnie z wymogami Prawa budowlanego wraz z dokumentem potwierdzającym przynależność do Polskiej Izby Inżynierów Budownictwa.
  - 15) oświadczenia projektantów i sprawdzających osobno do każdej z branż o sporządzeniu projektu technicznego, dotyczącego zamierzenia budowlanego zgodnie z obowiązującymi przepisami, zasadami wiedzy technicznej, projektem zagospodarowania działki lub terenu oraz projektem architektoniczno-budowlanym oraz rozstrzygnięciami dotyczącymi zamierzenia budowlanego, zgodnie ustawą prawo budowlane – art. 41 ust. 4a pkt 2. – w razie konieczności



Dokumentacja projektowa w zakresie budowy, przebudowy lub modernizacji powinna zawierać komplet opracowania obejmujący część rysunkową oraz kosztorysową w pełnym zakresie.

#### **Przedmiary robót i kosztorysy inwestorskie**

Wykonanie przedmiarów robót i kosztorysów inwestorskich oddzielnie dla każdej branży, zgodnie z Rozporządzeniem Ministra Rozwoju i Technologii z dnia 29 grudnia 2021r. w sprawie określenia metod i podstaw sporządzania kosztorysu inwestorskiego, obliczania planowanych kosztów prac projektowych oraz planowanych kosztów robót budowlanych określonych w programie funkcjonalno-użytkowym (Dz. U. 2021 poz. 2458) oraz określenie na ich podstawie wartości zamówienia na roboty budowlane.

#### **Specyfikacje techniczne wykonania i odbioru robót budowlanych.**

Opracowanie szczegółowych specyfikacji technicznych wykonania i odbioru robót budowlanych – zgodnie z Rozporządzeniem Ministra Rozwoju i Technologii z dnia 20 grudnia 2021r. w sprawie szczegółowego zakresu i formy dokumentacji projektowej, specyfikacji technicznych wykonania i odbioru robót budowlanych oraz programu funkcjonalno-użytkowego (Dz. U. 2021 poz. 2454) oraz Rozporządzeniem Ministra Rozwoju i Technologii z dnia 29 grudnia 2021r. w sprawie określenia metod i podstaw sporządzania kosztorysu inwestorskiego, obliczania planowanych kosztów prac projektowych oraz planowanych kosztów robót budowlanych określonych w programie funkcjonalno-użytkowym (Dz. U. 2021 poz. 2458).

**Uwaga:** Wszystkie elementy projektu powinny być oznaczone odpowiednimi kodami CPV.

#### **Określenie wartości zamówienia na roboty budowlane**

Opracowanie kosztorysów inwestorskich zgodnie z Rozporządzeniem z 20 grudnia 2021 roku w sprawie określania metod i podstaw sporządzania kosztorysu inwestorskiego, obliczania planowanych kosztów prac projektowych oraz planowanych kosztów robót budowlanych. Określenie na podstawie opracowanych kosztorysów inwestorskich wartości zamówienia na roboty budowlane - **uwaga:** przy kalkulacjach szczegółowych stawki i narzuty należy ustalić z Zamawiającym.

### **3. Projekty, pozwolenia, uzgodnienia, opinie i inna dokumentacja wymagana odrębnymi przepisami**

- 1) Opracowanie aktualnej mapy sytuacyjno – wysokościowej do celów projektowych w skali 1:500 w obowiązującym na dzień składania wniosków do Wydziału Architektury i Urbanistyki UMK układzie współrzędnych w formacie AutoCad (.dwg lub .dxf) z naniesieniem i potwierdzeniem przez *Referat Uzgadniania Dokumentacji Projektowej Wydziału Geodezji UMK* uzbrojenia z ostatnich 3 lat – oryginał przekazać do ZDMK.
- 2) Wykonanie pomiarów uzupełniających na mapach syt. – wys.
- 3) Pozyskanie mapy ewidencji gruntów (1 egzemplarz dla ZDMK) z klauzulą aktualności z czytelnymi numerami wszystkich działek wchodzących w skład inwestycji – „czystą” tj. bez wrysowanego zajęcia terenu.



- 4) Opracowanie mapy ewidencji gruntów z naniesioną (na czerwono) zajętością terenu pod projektowaną inwestycję z uwzględnieniem przebiegu tras uzbrojenia podziemnego, zróżnicowanych kolorystycznie (1x oryginał + kopia w każdym egzemplarzu projektu drogowego).
- 5) Pozyskanie aktualnych wypisów z rejestru gruntów.  
Mapa ewidencji gruntów i wypisy z ewidencji gruntów winny mieć datę wyciągu z zasobów geodezyjnych nie starszą niż 15 dni przed złożeniem wniosku o decyzję administracyjną.
- 6) Ustalenie geotechnicznych warunków posadowienia obiektów budowlanych wraz z kategorią geotechniczną obiektu i w razie potrzeby – opracowanie dokumentacji geologiczno – inżynierskiej, zgodnie z obowiązującymi przepisami.
- 7) Tabela zestawienie numerów działek, w które występuje wejście z wyszczególnieniem dla nich rodzaju wejścia.
- 8) Uzyskanie wszystkich niezbędnych warunków branżowych.
- 9) Uzyskanie wszelkich niezbędnych uzgodnień branżowych projektów m.in. z ZDMK, protokołu narady koordynacyjnej w siedzibie Wydziału Geodezji UMK wraz z 2 planszami (oryginał + kopia), właściwej Rady Dzielnicy i innych
- 10) Uzyskanie wszystkich uzgodnień i opinii koniecznych do uzyskania decyzji pozwolenia na budowę/ zaświadczenia o nie wniesieniu sprzeciwu wobec zgłoszenia zamiaru wykonania robót budowlanych oraz innych decyzji niezbędnych do realizacji.
- 11) przeprowadzenie audytu **BRD** na etapie opracowania dokumentacji projektowej/ koncepcji (w razie konieczności).
- 12) Uwzględnienie w rozwiązaniach projektowych oraz części kosztowej ewentualnych uwag zawartych w uzgodnieniach oraz decyzjach.
- 13) Uzyskanie niezbędnych materiałów, warunków, opinii (uzgodnień), a także zgody właściwego ministra na odstępstwa od przepisów dla proponowanych rozwiązań – w razie potrzeby.
- 14) Wykonanie wszelkich niezbędnych opracowań wynikających z pozyskanych warunków, uzgodnień i opinii instytucji biorących udział w postępowaniu dla wydania decyzji formalno – prawnych warunkujących realizację inwestycji.
- 15) Przygotowanie i złożenie z upoważnienia Zamawiającego wniosku o wydanie decyzji administracyjnych do właściwego organu (zgodnie z obowiązującymi przepisami i wymogami) oraz przekazanie potwierdzonego wniosku do ZDMK.
- 16) Przekazanie do ZDMK ostatecznej decyzji pozwolenia na budowę/ zaświadczenia o nie wniesieniu sprzeciwu wobec zgłoszenia zamiaru wykonania robót budowlanych oraz innych ostatecznych decyzji niezbędnych do realizacji.
- 17) W przypadku wejścia w tereny prywatne z projektowaną infrastrukturą techniczną należy uzyskać pisemną zgodę (oświadczenie) od właścicieli i współwłaścicieli działek, przygotować dokumenty i uzyskać prawo do dysponowania terenem na cele budowlane.
- 18) W miarę możliwości uwzględnienie w opracowywanej dokumentacji postulatów mieszkańców w porozumieniu z Zamawiającym.
- 19) W przypadku zmiany elementów przekroju drogowego przez Zarządcę w trakcie opracowania dokumentacji projektowej, Wykonawca będzie zobowiązany wprowadzić korektę w ramach wynagrodzenia umownego.



20) W przypadku wyjścia z projektowaną infrastrukturą poza obszar inwestycji należy przewidzieć przywrócenie terenu do stanu istniejącego (z projektem renowacji nawierzchni i jego uzgodnieniem – w razie potrzeby).

### III. Warunki realizacji prac:

Termin realizacji całości zadania tj. dostarczenia do ZDMK opracowanych dokumentacji projektowych oraz zaświadczeń o braku sprzeciwu wobec zgłoszenia zamiaru wykonania robót budowlanych lub ostatecznych decyzji PNB z Wydziału Architektury i Urbanistyki UMK: zgodny z umową.

Przekazanie do ZDMK kompletnej dokumentacji projektowej oraz uzyskanie i dostarczenie Zamawiającemu ostatecznej decyzji formalno-prawnej niezbędnej do realizacji inwestycji.

a) z upoważnienia Zamawiającego, Wykonawca złoży do organu administracji architektoniczno – budowlanej kompletne wnioski o uzyskanie stosownej decyzji formalno – prawnej warunkującej realizację inwestycji.

Przekazanie i odbiór przedmiotu zamówienia odbędzie się na podstawie protokołu zdawczo – odbiorczego i oświadczenia projektanta o kompletności projektu oraz o tym, że projekt został wykonany zgodnie z umową, obowiązującymi przepisami, normami i jest kompletny z punktu widzenia celu, któremu ma służyć. Do projektu należy dołączyć oświadczenia Projektantów branżowych, że wszystkie uwagi wniesione na etapie opracowania projektu zostały w nim uwzględnione;

- w przypadku wykazania braków przez organ prowadzący postępowanie, Wykonawca zobowiązany jest do wprowadzenia stosownych zmian i uzupełnień w terminie wskazanym przez ten organ,
  - w przypadku nie zrealizowania powyższego, Zlecający uzna to za wykonanie dokumentacji z nienależytą starannością, ze skutkami wynikającymi z ustawy o zamówieniach publicznych,
  - wniosek o uzyskanie decyzji administracyjnej winien zawierać zapis „w przypadku wykazania braków należy informować Wnioskodawcę, który jest zobowiązany do wprowadzania stosownych zmian i uzupełnień zadania do momentu uzyskania decyzji administracyjnej”,
- b) przekazanie do ZDMK kompletu opracowań zgodnie z zakresem rzeczowym wraz z potwierdzonym wystąpieniem o *decyzję pozwolenia na budowę/ zgłoszenie zamiaru wykonania robót budowlanych*, złożonym do właściwego organu,
- c) przekazanie do ZDMK prawomocnej decyzji formalno – prawnej,
- d) przekazane projekty do Zamawiającego mają być zweryfikowane przez sprawdzających,
- e) mapa ewidencji gruntów z naniesionymi projektowanymi elementami zagospodarowania winna być w każdym egzemplarzu podpisana przez Projektanta wraz z oryginalną pieczęcią,
- f) za zgodność mapy sytuacyjno-wysokościowej ze stanem faktycznym terenu ponosi odpowiedzialność Biuro Projektów,



- g) za zgodność przedmiaru z projektem odpowiada Projektant, w razie zapytań oferentów w trakcie ogłaszania przetargu na wykonawstwo, Projektant jest zobowiązany do udzielania odpowiedzi w ciągu 24 godzin do ZDMK,
- h) przy odbiorze Wykonawca prześle zestawienie opracowanych dokumentacji oraz uzyskanych warunków, opinii, uzgodnień i decyzji administracyjnych i prześle pozyskane warunki, opinie, uzgodnienia w oryginale - **przekazać wszystkie uzyskane warunki, opinie, uzgodnienia w oryginale do ZDMK i w osobnej teczce.**
- i) ponadto Wykonawca jest zobowiązany przy odbiorze przekazać w wersji elektronicznej na cyfrowym nośniku danych skany wszystkich uzyskanych warunków, opinii, uzgodnień i decyzji administracyjnych
- j) projekt winien zawierać wszystkie inne elementy niezbędne do realizacji,
- k) każdy egzemplarz projektu ma zawierać spis wyszczególnionych tomów opracowania z zaznaczeniem właściwego oraz winny być w nim wpięte warunki, uzgodnienia
- l) Wykonawca zobowiązany jest przesyłać/przekazywać do ZDMK- do wiadomości, potwierdzenia złożenia wszystkich pism i wniosków do organu administracji publicznej oraz do gestorów sieci w terminie: do jednego dnia od daty złożenia – w formie elektronicznej na adres e-mail osoby koordynującej przygotowanie dokumentacji projektowej w imieniu ZDMK.
- m) Wykonawca zobowiązany jest do comiesięcznego przedstawienia raportu z realizacji prac projektowych w terminie 21 dnia każdego miesiąca w formie pisemnej oraz w formie elektronicznej na adres e-mail osoby koordynującej przygotowanie dokumentacji projektowej w imieniu ZDMK.
- n) na wezwanie Zamawiającego Wykonawca zobowiązany jest przedstawić stan zaawansowania prac projektowych (również w formie elektronicznej w formacie: \*.pdf, \*.dwg) w terminie: do 24 godzin od takiego wezwania
- o) aktualne rozwiązania projektowe uzgadniane w ZDMK Wykonawca zobowiązany jest również przekazywać w wersji papierowej do osoby koordynującej przygotowanie dokumentacji projektowej w imieniu ZDMK.
- p) oferent dostarczy wycenę wraz z obowiązującym podatkiem VAT,
- q) wybrany Wykonawca dostarczy przed podpisaniem umowy wycenę szacunkową,
- r) wycena winna zawierać oświadczenie wykonawcy, że obejmuje cały zakres przedmiotu zamówienia,
- s) **wszelkie opłaty za pozyskiwane decyzje, uzgodnienia i opinie ponosi Projektant.**

#### **IV. Forma opracowania dokumentacji do przekazania Zamawiającemu:**

a. w formie opisowej i graficznej :

- opis stanu istniejącego wraz z dokumentacją fotograficzną (przed rozpoczęciem prac projektowych) – 2 egz.
- projekty budowlane (zawartość: Projekt Zagospodarowania działki lub terenu, Projekt architektoniczno-budowlany, Projekt techniczny) – po 4 egz. oddzielnie dla każdej branży (w tym 2 egz. opieczętowne po uzyskaniu stosownej decyzji formalno – prawnej wraz z oryginałem decyzji)
- projekty wykonawcze – po 4 egz. oddzielnie dla każdej branży



- oświadczenia projektantów i sprawdzających osobno do każdej z branż o sporządzeniu projektu technicznego, dotyczącego zamierzenia budowlanego zgodnie z obowiązującymi przepisami, zasadami wiedzy technicznej, projektem zagospodarowania działki lub terenu oraz projektem architektoniczno-budowlanym oraz rozstrzygnięciami dotyczącymi zamierzenia bud., zgodnie ustawą prawo budowlane – art. 41 ust. 4a pkt 2. – 4 egz.
- projekt docelowej organizacji ruchu – 4 egz.
- projekt tymczasowej organizacji ruchu na czas budowy – 4 egz.
- operat dendrologiczny – 3 egz. – w przypadku kolizji z zielenią
- inwentaryzacja zieleni (w razie kolizji z zielenią) – 4 egz.
- projekt zieleni (w razie kolizji z zielenią) – 4 egz.
- ustalenie geotechnicznych warunków posadowienia obiektów budowlanych i w razie potrzeby–opracowanie dokumentacji geologiczno-inżynierskiej, zgodnie z obowiązującymi przepisami – po 4 egz.
- zwymiarowanie geodezyjne – 2 kpl.
- mapa ewidencji gruntów z klauzulą aktualności z czytelnymi numerami wszystkich działek „czysta” – 1 egz.
- wypisy z rejestru gruntów – 1 komplet
- warunki, opinie, uzgodnienia i decyzje administracyjne z klauzulą ostateczności (oryginały), protokół narady koordynacyjnej Wydz. Geodezji UMK + 2 plansze (oryginał + kopia) wraz ze spisem
- przedmiary robót – po 4 egz.: oddzielnie dla każdej branży
- kosztorysy inwestorskie – po 4 egz.: oddzielnie dla każdej branży
- szczegółowa specyfikacja techniczna – 3 egz. (3 kpl.)
- informacja dot. bezpieczeństwa i ochrony zdrowia ze względu na specyfikę projektowanego obiektu tzw. „BIOZ” – po 4 egz.: oddzielnie dla każdej branży
- potwierdzenia złożenia wniosków o wydanie **decyzji administracyjnej** oraz inne decyzje niezbędne do realizacji (w razie konieczności)
- oryginał oraz kopia aktualnej mapy syt. – wys. z klauzulą (z oryginalnymi pieczętkami) – 1 szt.
- wszelkie dodatkowe opracowania niezbędne do wydania stosownej decyzji formalno – prawnej – po 1 egz.
- potwierdzenia złożenia wniosku o uzyskanie stosownej decyzji formalno – prawnej,
- zestawienie działek wchodzących w zakres inwestycji.

b. na nośniku cyfrowym: po 2 egz.

- aktualna mapa syt.-wys. do celów projektowych w skali 1:500 w formacie AutoCad (w formacie \*.dwg – wersja edytowalna i \*.pdf)
- opis stanu istniejącego wraz z dokumentacją fotograficzną (przed rozpoczęciem prac projektowych) (\*.doc i \*.pdf)
- opis techniczny w formacie Word 97 lub późniejszy (\*.doc i \*.pdf)
- część graficzna projektów (w formacie \*.dwg – wersja edytowalna i \*.pdf)
- ustalenie geotechnicznych warunków posadowienia obiektów budowlanych i w razie potrzeby–opracowanie dokumentacji geologiczno – inżynierskiej, zgodnie z obowiązującymi przepisami (\*.doc i \*.pdf)
- zwymiarowanie geodezyjne (w formacie \*.dwg – wersja edytowalna i \*.pdf)

- inwentaryzacja zieleni (\*.doc i \*.pdf) – w razie konieczności
- projekt zieleni (\*.doc i \*.pdf) – w razie konieczności
- projekt tymczasowej organizacji ruchu (\*.doc i \*.pdf)
- projekt docelowej organizacji ruchu (\*.doc i \*.pdf)
- przedmiary robót i kosztorysy inwestorskie - należy je wykonać w ogólnodostępnych w Polsce programach do kosztorysowania, posiadających opcję eksportowania i importowania plików w różnych formatach, np. PDF lub Excel – **przedmiary i kosztorysy na oddzielnych nośnikach cyfrowych** – 2 komplety
- szczegółowe specyfikacje techniczne – na oddzielnym nośniku cyfrowym (\*.doc i \*.pdf)
- Informacja „BIOZ” (\*.doc i \*.pdf)
- Skany wszystkich pozyskanych warunków technicznych, opinii, uzgodnień, decyzji administracyjnych na osobnym nośniku (pendrive, CD).
- raport danych dotyczących wszystkich ujętych w operacie dendrologicznym drzew (inwentaryzowanych, klasyfikowanych itp.), w formacie elektronicznym (1 egz. – na oddzielnym nośniku):
  - w formacie .dwg oraz:
  - w formacie .shp, tj. w formie pliku wektorowego o właściwej tabeli atrybutów, w sposób umożliwiający bezpośrednio wprowadzenie danych do Miejskiego Systemu Informacji Przestrzennej (MSIP); Zamawiający przekaże Wykonawcy do uzupełnienia właściwy plik wektorowy z tabelą atrybutów, wraz z instrukcją dotyczącą sposobu jego uzupełnienia;
  - w projekcie dotyczącym gospodarki zielenią – w części dotyczącej sposobu wykonywania nasadzeń zastępczych (jeśli takie będą) – należy zawrzeć zapis, że do zakresu obowiązków wykonawcy robót budowlanych należy montaż etykiet na nowo sadzonych drzewach. Wzór etykiety oraz instrukcję jej montażu należy dołączyć do projektu zieleni. Pozyskanie i montaż etykiet należy odpowiednio uwzględnić w przedmiarach, kosztorysach oraz specyfikacji technicznej wykonania i odbioru robót budowlanych;

**Uwaga:**

***Ilość przekazanych egzemplarzy opracowań do Zamawiającego nie obejmuje ilości opracowań koniecznych do uzyskania wymaganych opinii, uzgodnień i decyzji.***

Sporządził:

Stanisław Barłowski tel. 12 616 7233.

  
 Stanisław Barłowski

Załączniki:

- 1) Zakres graficzny planowanej inwestycji – sięgacz nr 1
- 2) Zakres graficzny planowanej inwestycji – sięgacz nr 2
- 3) Warunki ZDMK znak RU.461.6.83.2023 z dnia 05.04.2023r. wraz z załącznikami dla sięgacz nr 1
- 4) Warunki ZDMK znak RU.461.6.84.2023 z dnia 05.04.2023r. wraz z załącznikami dla sięgacz nr 2














Skala: 1:500

 zakres inwestycji sięgacz nr 2









RU.461.6.83.2023

*Inwestor:*  
Gmina Miejska Kraków  
*Reprezentowana przez:*  
Zarząd Dróg Miasta Krakowa  
ul. Centralna 53  
31-586 Kraków

**Dotyczy: warunków budowy przyłącza elektroenergetycznego oświetlenia ul. Żyzna .**

W nawiązaniu do pisma znak DW.453.8.1.2019 z dnia 2023.03.23 w sprawie warunków budowy przyłącza elektroenergetycznego oświetlenia sięgacza przy ul. Żyznej, zlokalizowanego na działce **247/1 247/1 obr. 85 Podgórze**, uprzejmie informuje ,że w celu wykonania przedmiotowych prac należy opracować projekt przyłącza w oparciu o zasady określone w załączniku nr 6, zarządzenia nr 117/2019 dyrektora ZDMK z dnia 2019.09.06. dostępnym pod adresem <https://zdmk.krakow.pl/nasze-dzialania/wytyczne/>

1. Dla obszaru objętego opracowaniem wykonać projekt fotometryczny z uwzględnieniem parametrów technicznych opraw zamontowanych na słupach zlokalizowanych na odcinkach przyległych.
2. W całym zakresie projektu wzdłuż ciągu pieszego przewidzieć nowe słupy betonowe z oprawami typu LED.
3. Projektowane linie zasilające mogą przebiegać wyłącznie ponad działkami GMK z zachowaniem normatywnych parametrów skrajni dla tej kategorii drogi.
4. Sieć oświetleniowa w rejonie objętym opracowaniem zasiana jest z szafy sterowania oświetleniem ulicznym (PZ) nr 3550, dla którego moc zamówiona wynosi 3,0kW a zainstalowana 1,74kW.
5. Nową napowietrzną sieć zasilającą wyprowadzić jako rozgałęzienie istniejącej linii napowietrznej na konstrukcjach wsporczych stanowiących własność TAURON Dystrybucja.
6. Lokalizację projektowanych słupów uzgodnić w ZDMK (procedura ZDMK-36) a następnie uzyskać opinię z Narady Koordynacyjnej WG UMK
7. Do zaopiniowania w tutejszym Zarządzie przedłożyć projekt wykonawczy urządzeń oświetlenia zawierający między innymi:
  - a. niniejsze warunki
  - b. opinię Narady Koordynacyjnej WG UMK
8. Na etapie wydawania warunków analizie nie podlegają własności działek, sieć oświetleniową wraz z infrastrukturą towarzyszącą projektować wyłącznie na działkach GMK (w liniach rozgraniczających docelowy/planowany układ drogowy).

9. Dla inwestycji uzyskać inne niezbędne opinie i uzgodnienia w tutejszej Jednostce i pozostałych Jednostkach miejskich zgodnie z ich kompetencjami oraz obowiązującym prawem i procedurami.
10. Należy objąć szczególną ochroną zieleń, znajdującą się w pobliżu miejsca prac,
11. Wszelkie prace ziemne w pobliżu drzew (w odległości mniejszej niż 2m od pnia drzewa) oraz krzewów należy prowadzić za pomocą zastosowania metod bezszkopowych (przecisk lub przewiert sterowany) lub ręcznie tylko i wyłącznie pod nadzorem specjalisty w dziedzinie dendrologii, z zachowaniem szczególnej ostrożności, dostosowując głębokość i szerokość wykopu do przebiegu korzeni, jednocześnie nie dopuszczając do ich usuwania i uszkodzenia.
12. Komory przewiertowe zlokalizować poza rzutem koron drzew;
13. W przypadku braku możliwości wykonywania prac w sposób nie uszkadzający drzew i krzewów, należy wystąpić do tut. Zarządu z wnioskiem o wyrażenie zgody na ich wycinkę ze względu na kolizję z planowaną inwestycją, zgodnie z procedurą ZDMK-48/ZDMK-49.

W załączeniu przekazujemy schemat połączeń szafy sterowania oświetleniem ulicznym, PZ 3550 oraz mapę sytuacyjną obszaru objętego zasilaniem z jej obwodów.

Wykonawca jest zobowiązany do przekazania do ZDMK dokumentacji powykonawczej w dwóch egzemplarzach

W projekcie przedstawianym do zaopiniowania w tutejszym zarządzie, niezbędne jest uwzględnienie wymagań w zakresie uzyskania dopuszczenia Wykonawcy do prac przy sieci oświetlenia ulicznego przez jednostkę realizującą na zlecenie ZDMK prace związane z bieżącym utrzymaniem systemu oświetlenia oraz zapewnienia oświetlenia terenu w porze wieczornej i nocnej podczas realizacji prac.

Z up. DYREKTORA ZDMK

~~Przemysław Czech~~  
~~Kierownik Biura Uzgodnień~~

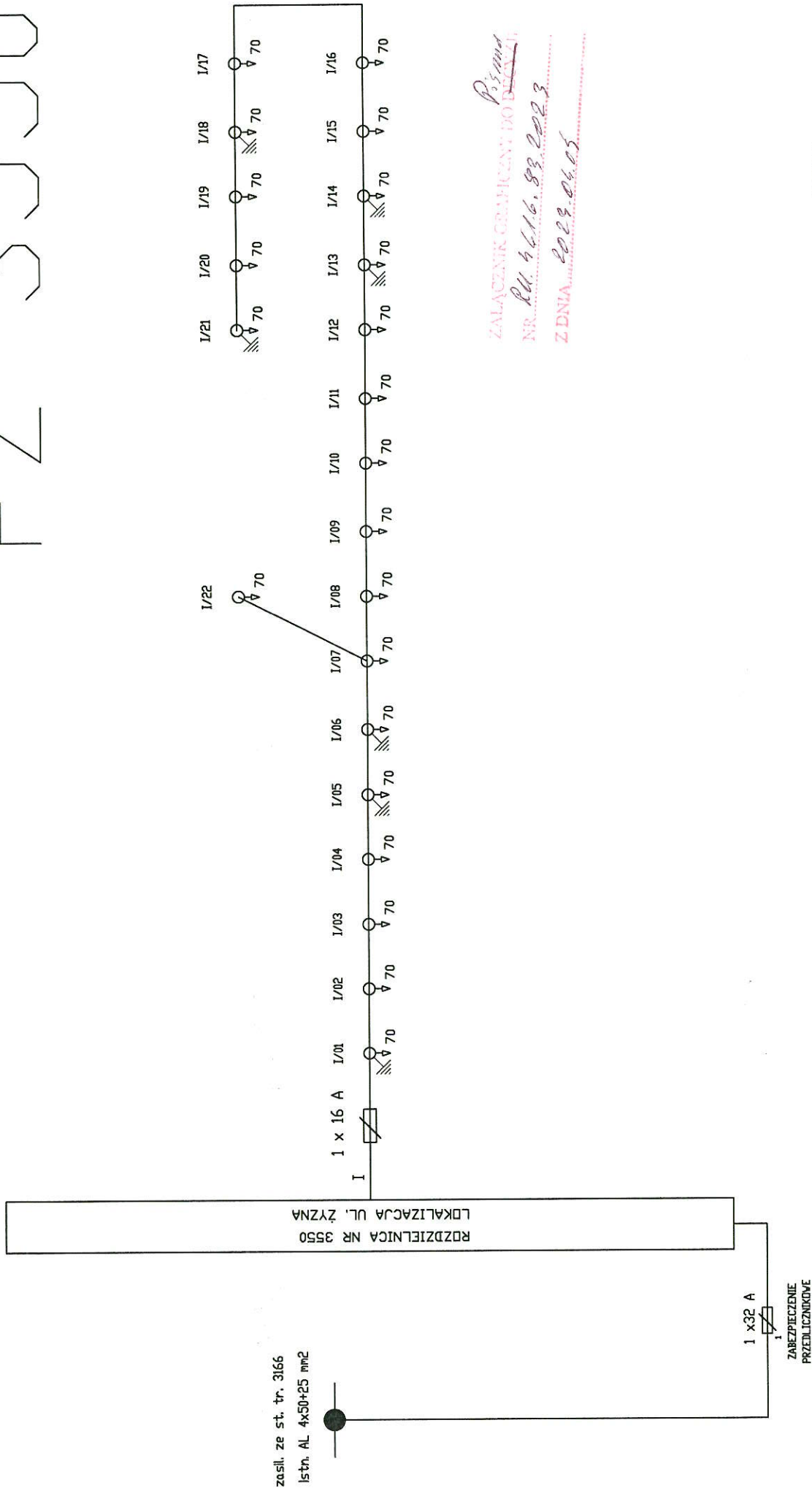
Otrzymują:

1 x Adresat + załączniki

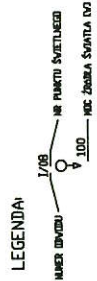
1 x aa RU (ID:3014832)



# PZ 3550



*Pisana*  
ZALACZENIE GABRYCZNY DO BUDYSLA  
NR. *PL 4616.83.2023*  
Z DNIA *2023.06.05*



MOC ZAINSTALOWANA PF= 1,743 kW  
U=400/230V~ 50Hz  
UKLAD SIECI TN-C  
SYSTEM OCHRONY - SAMOCZYNE SZYBKIE WYLACZENIE





Błotniska

Trę

L. Petrażyckiego

Nakłowski

Żyzna

PZ 3116

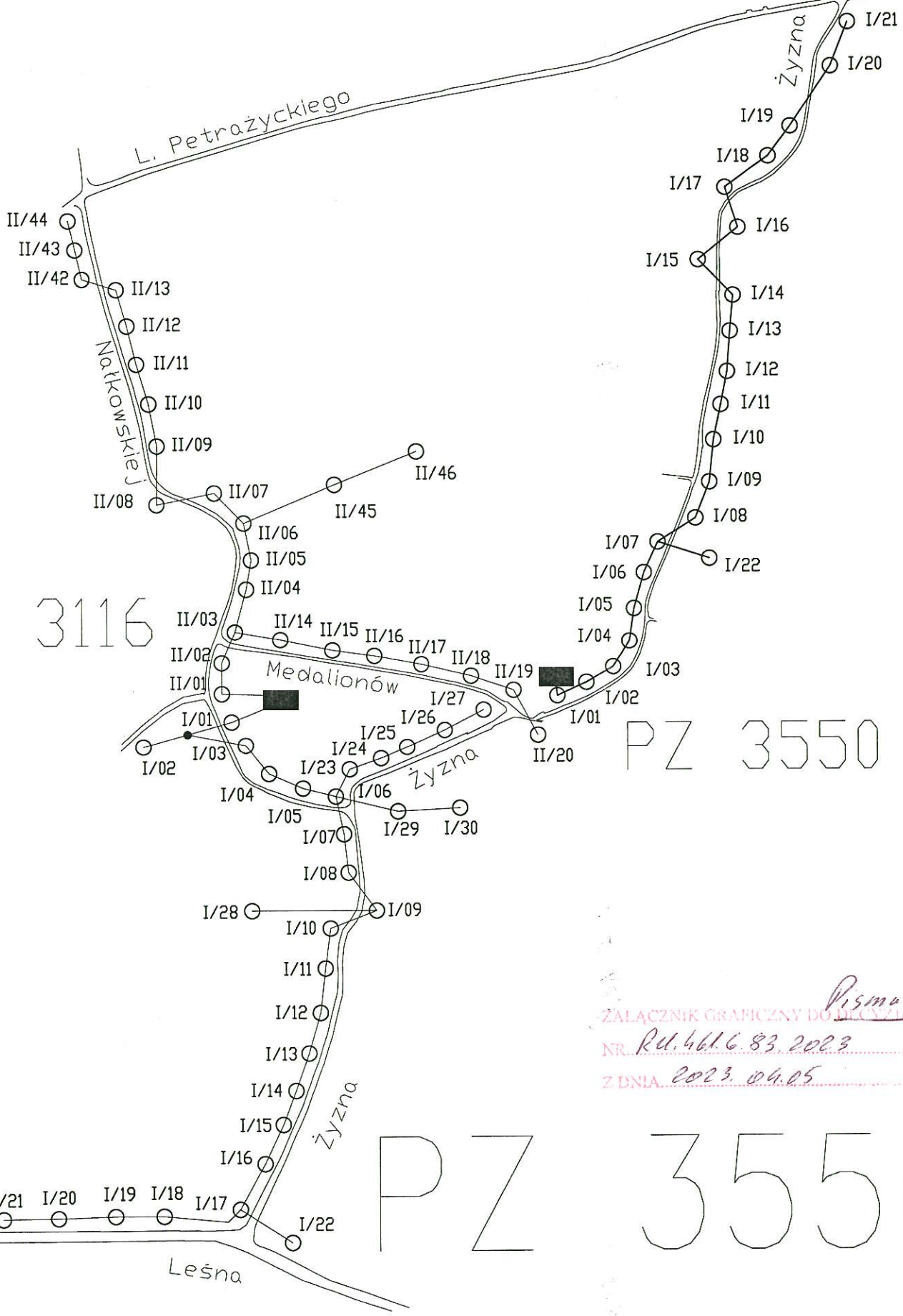
PZ 3550

Medalionów

Żyzna

Żyzna

Leśna



*Pisma*  
 ZAŁĄCZNIK GRAFICZNY DO DECYZJI  
 NR Rd.4616.83.2023  
 Z DNIA 2023.04.05

PZ 3550

LEGENDA:  
 NR OBWODU ————  
 NR PUNKTU ŚWIETLNEGO ○

grupa ZUE S. A.	NR OPR. ES/TP//99
PLAN SYTUACYJNY RÓZDZ. NR: 3550	RYS NR 1









RU.461.6.84.2023

*Inwestor:*  
Gmina Miejska Kraków  
*Reprezentowana przez:*  
Zarząd Dróg Miasta Krakowa  
ul. Centralna 53  
31-586 Kraków

**Dotyczy: warunków budowy przyłącza elektroenergetycznego oświetlenia ul. Żyzna- sięgacz.**

W nawiązaniu do pisma znak DW.453.8.1.2019 z dnia 2023.03.23 w sprawie warunków budowy przyłącza elektroenergetycznego oświetlenia sięgacza przy ul. Żyznej, zlokalizowanego na działce **247 obr. 84 Podgórze**, uprzejmie informuje, że w celu wykonania przedmiotowych prac należy opracować projekt przyłącza w oparciu o zasady określone w załączniku nr 6, zarządzenia nr 117/2019 dyrektora ZDMK z dnia 2019.09.06. dostępnym pod adresem <https://zdmk.krakow.pl/nasze-dzialania/wytyczne/>

1. Dla obszaru objętego opracowaniem wykonać projekt fotometryczny z uwzględnieniem parametrów technicznych opraw zamontowanych na słupach zlokalizowanych na odcinkach przyległych.
2. W całym zakresie projektu wzdłuż ciągu pieszego przewidzieć nowe słupy betonowe z oprawami typu LED.
3. Projektowane linie zasilające mogą przebiegać wyłącznie ponad działkami GMK z zachowaniem normatywnych parametrów skrajni dla tej kategorii drogi.
4. Sieć oświetleniowa w rejonie objętym opracowaniem zasiana jest z szafy sterowania oświetleniem ulicznym (PZ) nr 3116, dla którego moc zamówiona wynosi 8,0kW a zainstalowana 5,33kW.
5. Nową napowietrzną sieć zasilającą wyprowadzić jako rozgałęzienie istniejącej linii napowietrznej na konstrukcjach wsporczych stanowiących własność TAURON Dystrybucja.
6. Lokalizację projektowanych słupów uzgodnić w ZDMK (procedura ZDMK-36) a następnie uzyskać opinię z Narady Koordynacyjnej WG UMK
7. Do zaopiniowania w tutejszym Zarządzie przedłożyć projekt wykonawczy urządzeń oświetlenia zawierający między innymi:
  - a. niniejsze warunki
  - b. opinię Narady Koordynacyjnej WG UMK
8. Na etapie wydawania warunków analizie nie podlegają własności działek, sieć oświetleniową wraz z infrastrukturą towarzyszącą projektować wyłącznie na działkach GMK (w liniach rozgraniczających docelowy/planowany układ drogowy).

9. Dla inwestycji uzyskać inne niezbędne opinie i uzgodnienia w tutejszej Jednostce i pozostałych Jednostkach miejskich zgodnie z ich kompetencjami oraz obowiązującym prawem i procedurami.
10. Należy objąć szczególną ochroną zieleń, znajdującą się w pobliżu miejsca prac,
11. Wszelkie prace ziemne w pobliżu drzew (w odległości mniejszej niż 2m od pnia drzewa) oraz krzewów należy prowadzić za pomocą zastosowania metod bezrozkopowych (przecisk lub przewiert sterowany) lub ręcznie tylko i wyłącznie pod nadzorem specjalisty w dziedzinie dendrologii, z zachowaniem szczególnej ostrożności, dostosowując głębokość i szerokość wykopu do przebiegu korzeni, jednocześnie nie dopuszczając do ich usuwania i uszkodzenia.
12. Komory przewiertowe zlokalizować poza rzutem koron drzew;
13. W przypadku braku możliwości wykonywania prac w sposób nie uszkadzający drzew i krzewów, należy wystąpić do tut. Zarządu z wnioskiem o wyrażenie zgody na ich wycinkę ze względu na kolizję z planowaną inwestycją, zgodnie z procedurą ZDMK-48/ZDMK-49.

W załączeniu przekazujemy schemat połączeń szafy sterowania oświetleniem ulicznym, PZ 3116 oraz mapę sytuacyjną obszaru objętego zasilaniem z jej obwodów.

Wykonawca jest zobowiązany do przekazania do ZDMK dokumentacji powykonawczej w dwóch egzemplarzach

W projekcie przedstawianym do zaopiniowania w tutejszym zarządzie, niezbędne jest uwzględnienie wymagań w zakresie uzyskania dopuszczenia Wykonawcy do prac przy sieci oświetlenia ulicznego przez jednostkę realizującą na zlecenie ZDMK prace związane z bieżącym utrzymaniem systemu oświetlenia oraz zapewnienia oświetlenia terenu w porze wieczornej i nocnej podczas realizacji prac.

Z up. DYREKTORA ZDMK

*Przemysław Czech*  
Kierownik Biura Uzgodnień

Otrzymują:

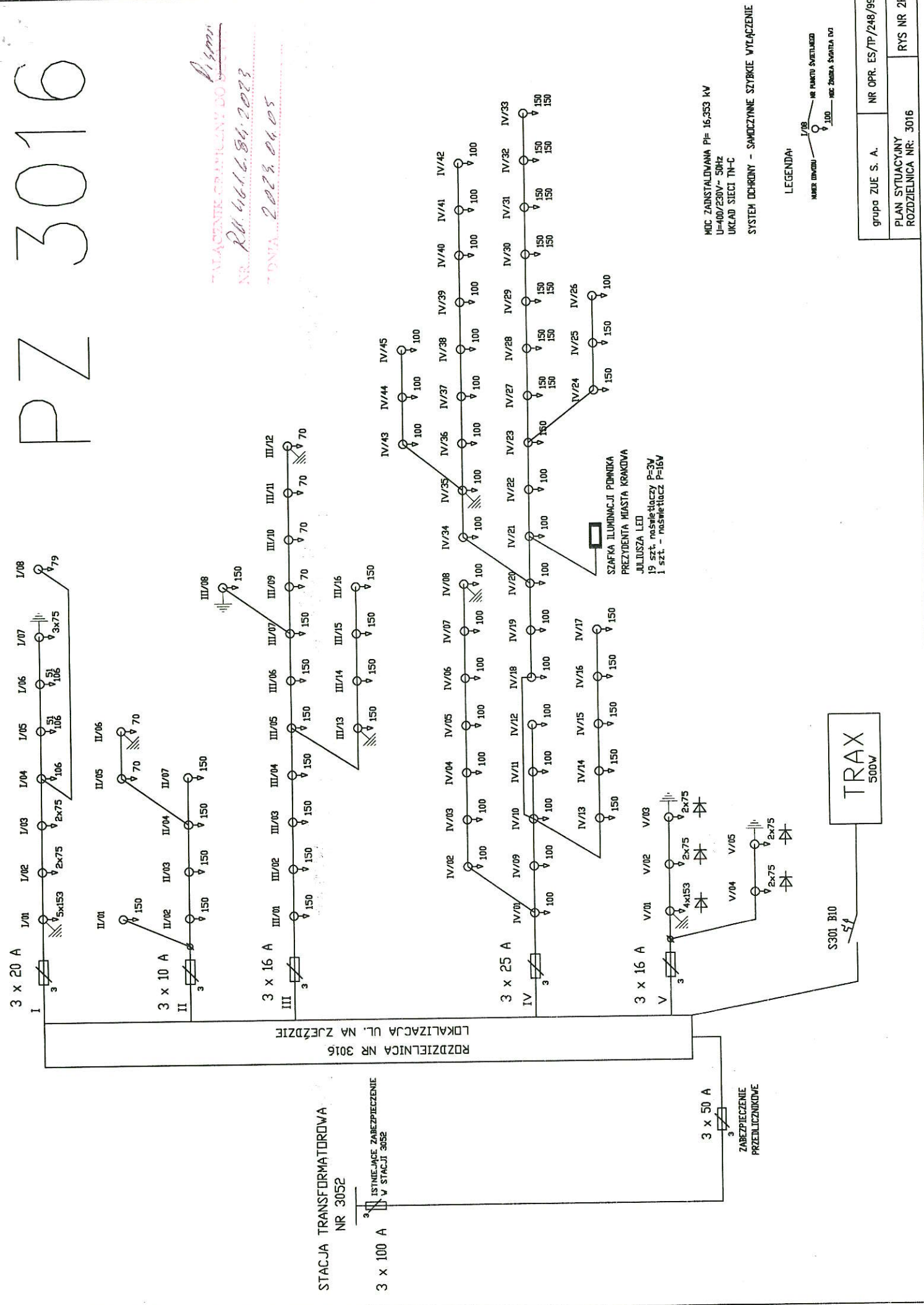
1 x Adresat + załączniki

1 x aa RU (ID:3014857)



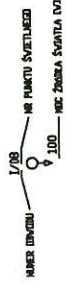
# PZ 3016

WALACZNIK OGRANICZONY DO  
 NR. RW 461.6.86.2023  
 DATA 2023.04.05



MOC ZAINSTALOWANA P= 16,353 kW  
 U=400/230V- 50Hz  
 UKŁAD SIECI TN-C  
 SYSTEM OCHRONY - SAMOCZYNNY SZYBKIE WYŁĄCZENIE

LEGENDA:



grupa ZUE S. A.	NR OPR. ES/TP/248/99
PLAN SYTUACYJNY ROZDZIELNICA NR: 3016	RYŚ NR 2P





PZ 3016

*Przebieg*  
 PLAN SYTUACYJNY  
 NR. RM. 4616 31.2023  
 Z DNIA 2023.04.05

LEGENDA:  
 NR BUDOWY  
 NR PUNKTU  
 ŚWIETLEGO

