

## PROGRAM FUNKCJONALNO – UŻYTKOWY

Opracowano zgodnie z art. 103 ust. 2 i 3 Ustawy z dnia 11 września 2019 r. Prawo zamówień publicznych (Dz. U. 2023, poz. 1605 z późniejszymi zmianami) i zgodnie z Rozporządzeniem Ministra Rozwoju i Technologii z dnia 20 grudnia 2021 r. w sprawie szczegółowego zakresu i formy dokumentacji projektowej, specyfikacji technicznych wykonania i odbioru robót budowlanych oraz programu funkcjonalno – użytkowego (Dz. U. 2021, poz. 2454 z późniejszymi zmianami).

### Nazwa zamówienia:

„Budowa boiska wielofunkcyjnego w Lisewie Malborskim w gminie Lichnowy”

### Adres obiektu budowlanego:

działka nr 22/2, obręb 0005, Lisewo, gmina Lichnowy  
[220903\_2.0005.22/2]

### Nazwy i kody CPV:

45000000-7 – ROBOTY BUDOWLANE

45100000-8 – Przygotowanie terenu pod budowę

45110000-1 – Roboty w zakresie burzenia i rozbiórki obiektów budowlanych; roboty ziemne

45200000-9 – Roboty budowlane w zakresie wznoszenia kompletnych obiektów budowlanych lub ich części oraz roboty w zakresie inżynierii lądowej i wodnej

45210000-2 – Roboty budowlane w zakresie budynków

45212000-6 – Roboty budowlane w zakresie budowy wypoczynkowych, sportowych, kulturalnych, hotelowych i restauracyjnych obiektów sportowych

45212200-8 – Roboty budowlane w zakresie budowy obiektów sportowych

45212220-4 – Roboty budowlane związane z wielofunkcyjnymi obiektami sportowymi

45230000-8 – Roboty budowlane w zakresie budowy rurociągów, linii komunikacyjnych i elektroenergetycznych, autostrad, dróg, lotnisk i kolej; wyrównanie terenu

45231000-5 – Roboty budowlane w zakresie budowy rurociągów, ciągów komunikacyjnych i linii energetycznych

45232000-2 – Roboty pomocnicze w zakresie rurociągów i kabli

45236000-0 – Wyrównywanie terenu

45236100-1 – Wyrównywanie nawierzchni obiektów sportowych

71000000-8 – USŁUGI ARCHITEKTONICZNE, BUDOWLANE, INŻYNIERYJNE I KONTROLNE

71200000-0 – Usługi architektoniczne i podobne

71220000-6 – Usługi projektowania architektonicznego

71300000-1 – Usługi inżynierskie

71320000-2 – Usługi inżynierskie w zakresie projektowania

71322000-1 – Usługi inżynierii projektowej w zakresie inżynierii lądowej i wodnej

71400000-2 – Usługi architektoniczne dotyczące planowania przestrzennego i zagospodarowania terenu

71420000-8 – Architektoniczne usługi zagospodarowania terenu

71500000-3 – Usługi związane z budownictwem

71520000-9 – Usługi nadzoru budowlanego

71540000-5 – Usługi zarządzania budową

**Nazwa i adres zamawiającego:**

GMINA LICHNOWY, ulica Tczewska 6, 82 – 224 Lichnowy

**Opracował:**

mgr inż. arch. Katarzyna Pomećko

inż. Tomasz Federowicz

Biuro Realizacji Inwestycji INŻYNIER, ulica Podleśna 2/5, 81 – 581 Gdynia

Listopad 2023 r.

## Spis treści

I. CZĘŚĆ OPISOWA .....	4
1. OPIS OGÓLNY PRZEDMIOTU ZAMÓWIENIA .....	4
1.1. CHARAKTERYSTYCZNE PARAMETRY OKREŚLAJĄCE WIELKOŚĆ OBIEKTU LUB ZAKRES ROBÓT BUDOWLANYCH.....	5
1.2. AKTUALNE UWARUNKOWANIA WYKONANIA PRZEDMIOTU ZAMÓWIENIA.....	6
1.3. OGÓLNE WŁAŚCIWOŚCI FUNKcjONALNO – UŻYTKOWE.....	9
1.4. SZCZEGÓŁOWE WŁAŚCIWOŚCI FUNKcjONALNO – UŻYTKOWE .....	9
2. OPIS WYMAGAŃ ZAMAWIAJĄCEGO W STOSUNKU DO PRZEDMIOTU ZAMÓWIENIA .....	13
2.1. WYMAGANIA W ZAKRESIE PRZYGOTOWANIA TERENU BUDOWY .....	13
2.2. WYMAGANIA W ZAKRESIE ARCHITEKTURY .....	14
2.3. WYMAGANIA W ZAKRESIE KONSTRUKCJI.....	14
2.4. WYMAGANIA W ZAKRESIE INSTALACJI BUDOWLANYCH.....	14
2.5. WYMAGANIA W ZAKRESIE WYKOŃCZENIA I WYPOSAŻENIA.....	15
2.6. WYMAGANIA W ZAKRESIE ZAGOSPODAROWANIA TERENU .....	15
2.7 WYMAGANIA W ZAKRESIE DOKUMENTACJI PROJEKTOWEJ .....	15
2.8. WARUNKI WYKONANIA I ODBIORU ROBÓT BUDOWLANYCH ODPOWIADAJĄCYCH ZAWARTOŚCI SPECYFIKACJI TECHNICZNYCH WYKONANIA I ODBIORU ROBÓT BUDOWLANYCH.....	17
II. CZĘŚĆ INFORMACYJNA.....	33
1. DOKUMENTY POTWIERDZAJĄCE ZGODNOŚĆ ZAMIERZENIA BUDOWLANEGO Z WYMAGANIAMI WYNIKAJĄCYMI Z ODRĘBNYCH PRZEPISÓW.....	33
2. OŚWIADCZENIE ZAMAWIAJĄCEGO STWIERDZAJĄCE JEGO PRAWO DO DYSPONOWANIA NIERUCHOMOŚCIĄ NA CELE BUDOWLANE .....	33
3. PRZEPISY PRAWNE I NORMY ZWIĄZANE Z PROJEKTOWANIEM I WYKONANIEM ZAMIERZENIA BUDOWLANEGO .....	33
4. INNE POSIADANE INFORMACJE I DOKUMENTY NIEZBĘDNE DO ZAPROJEKTOWANIA ROBÓT BUDOWLANYCH.....	35
a. KOPIA MAPY ZASADNICZEJ .....	35
b. WYNIKI BADAŃ GRUNTOWO – WODNYCH .....	35
c. ZALECENIA KONSERWATORSKIE KONSERWATORA ZABYTKÓW .....	35
d. INWENTARYZACJA ZIELENI .....	35
e. DANE DOTYCZĄCE ZANIECZYSZCZEŃ ATMOSFERY DO ANALIZY OCHRONY POWIETRZA ORAZ POSIADANE RAPORTY, OPINIE LUB EKSPERTYZY Z ZAKRESU OCHRONY ŚRODOWISKA.....	35
f. POMIARY RUCHU DROGOWEGO, HAŁASU I INNYCH UCIAŻLIWOŚCI.....	35
g. INWENTARYZACJA LUB DOKUMENTACJA OBIEKTÓW BUDOWLANYCH, JEŻELI PODLEGAJĄ ONE PRZEBUDOWIE, ODBUDOWIE, ROZBUDOWIE, NADBUDOWIE, ROZBIÓRKOM LUB REMONTOM W ZAKRESIE ARCHITEKTURY, KONSTRUKCJI, INSTALACJI I URZĄDZEŃ TECHNOLOGICZNYCH, A TAKŻE WSKAZANIA ZAMAWIAJĄCEGO DOTYCZĄCE ZACHOWANIA URZĄDZEŃ NAZIEMNYCH I PODZIEMNYCH ORAZ OBIEKTÓW PRZEWIDZIANYCH DO ROZBIÓRKI I EWENTUALNE UWARUNKOWANIE TYCH ROZBIÓREK.....	35
h. POROZUMIENIA, ZGODY LUB POZWOLENIA ORAZ WARUNKI TECHNICZNE I REALIZACYJNE ZWIĄZANE Z PRZYŁĄCZENIEM OBIEKTU DO ISTNIEJĄCYCH SIECI WODOCIĄGOWYCH, KANALIZACYJNYCH, CIEPLNYCH, GAZOWYCH, ENERGETYCZNYCH I TELETECHNICZNYCH ORAZ DRÓG SAMOCHODOWYCH, KOLEJOWYCH LUB WODNYCH .....	36
i. DODATKOWE WYTYCZNE INWESTORSKIE I UWARUNKOWANIA ZWIĄZANE Z BUDOWĄ I JEJ PRZEPROWADZENIEM .....	36
j. DOKUMENTACJA FOTOGRAFICZNA .....	36
k. KOSZTY .....	38
l. ZAŁĄCZNIKI RYSUNKOWE .....	38

## **CEL SPORZĄDZENIA OPRACOWANIA**

Celem niniejszego opracowania jest stworzenie programu funkcjonalno – użytkowego dla zadania pt. „Budowa boiska wielofunkcyjnego w Lisewie Malborskim w gminie Lichnowy”  
Będzie on służył jako podstawa do wykonania dokumentacji projektowej, określenia planowanych kosztów prac projektowych i robót budowlanych oraz przygotowania ofert na zaprojektowanie i wykonanie przedsięwzięcia.

## **I. CZĘŚĆ OPISOWA**

### **1. OPIS OGÓLNY PRZEDMIOTU ZAMÓWIENIA**

Przedmiotem zamówienia jest opracowanie dokumentacji projektowej wraz z realizacją zadania (inwestycja typu zaprojektuj – wykonaj) pt. „Budowa boiska wielofunkcyjnego w Lisewie Malborskim w gminie Lichnowy”

Celem przedsięwzięcia jest zwiększenie dostępności do bezpiecznej infrastruktury sportowej na terenie gminy Lichnowy.

Planowana inwestycja polegać będzie na budowie nowoczesnego boiska wielofunkcyjnego o nawierzchni poliuretanowej przepuszczalnej wraz z oznakowaniem linii dla poszczególnych dyscyplin sportowych oraz wyposażeniem, umożliwiającym uprawianie wielu dyscyplin sportowych (koszykówka, piłka siatkowa, piłka ręczna). Boisko należy ogrodzić na całym obwodzie oraz zapewnić oświetlenie i monitoring.

Boisko wielofunkcyjne powstanie w miejscu zdegradowanego boiska do koszykówki i piłki siatkowej na działce nr 22/2, obręb 0005, Lisewo, gmina Lichnowy.

Realizacja tego przedsięwzięcia pozwoli:

- zwiększyć dostępność do infrastruktury sportowej
- zwiększyć bezpieczeństwo podczas korzystania z obiektu sportowego
- spopularyzować sport i aktywny styl życia

Program funkcjonalno – użytkowy określa wymagane zakresy prac projektowych, wykonawstwa robót oraz standardy wykonania przedmiotu zamówienia. Opracowana dokumentacja projektowa powinna to uwzględniać.

Dopuszcza się zastosowanie urządzeń i materiałów, nie gorszych niż te, które precyzują zapisy niniejszego programu funkcjonalno – użytkowego, przy czym Wykonawca jest zobowiązany zapewnić prawidłowe działanie poszczególnych systemów technicznych i technologicznych oraz osiągnięcie założeń funkcjonalnych dla poszczególnych obiektów, systemów i elementów zagospodarowania terenu.

Podane w programie funkcjonalno – użytkowym charakterystyczne parametry dla boiska wielofunkcyjnego oraz innych elementów technicznych zadania należy traktować jako parametry minimalne określone przez Zamawiającego.

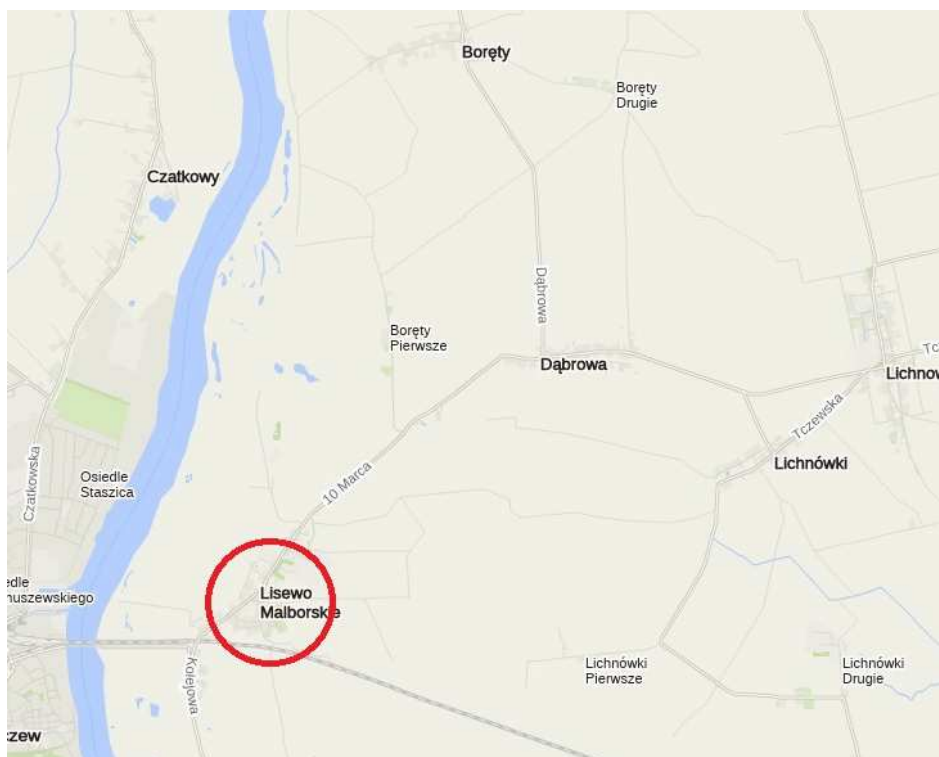
Program funkcjonalno – użytkowy dla zadania opracowany został w oparciu o Rozporządzenie Ministra Rozwoju i Technologii z dnia 20 grudnia 2021 r. w sprawie szczegółowego zakresu i formy dokumentacji projektowej, specyfikacji technicznych wykonania i odbioru robót oraz programu funkcjonalno – użytkowego (Dz.U. z 2021 r., poz. 2454, z późniejszymi zmianami).

Program funkcjonalno – użytkowy jako dokument Zamawiającego stanowi podstawę do:

- przeprowadzenia procedury wyboru Wykonawcy w trybie ustawy Prawo zamówień publicznych

- przygotowania oferty przez Wykonawcę
- zawarcia umowy na wykonanie dokumentacji budowlanej i robót budowlanych
- realizacji przedmiotowego zamówienia

Zamawiający wymaga, że jeśli konieczne będzie przeprowadzenie działań nie wymienionych w programie funkcjonalno – użytkowym, a koniecznych dla prawidłowego przeprowadzenia robót projektowych i inwestycyjnych oraz uzyskania końcowego efektu i decyzji pozwalających na przekazanie przedmiotu zamówienia (zgłoszenia o zakończeniu robót budowlanych lub pozwolenia na użytkowanie w zależności od specyfiki robót budowlanych), to Wykonawca musi je uznać za włączone zarówno do zakresu kontraktu jak i do zatwierdzonej kwoty kontraktowej. Koszt wszystkich takich prac Wykonawca ujmie na własne ryzyko w cenie oferty.



Orientacja na mapie

## 1.1. CHARAKTERYSTYCZNE PARAMETRY OKREŚLAJĄCE WIELKOŚĆ OBIEKTU LUB ZAKRES ROBÓT BUDOWLANYCH

Inwestycja polegać będzie na budowie boiska wielofunkcyjnego (koszykówka, piłka siatkowa, piłka ręczna) o nawierzchni poliuretanowej i wymiarach płyty boiska około 44,0 m x 28,0 m.

Boisko powstanie w miejscu istniejącego boiska do koszykówki i piłki siatkowej, na działce nr 22/1 obręb 0005, Lisewo, gmina Lichnowy.

Projektowane boisko należy wyposażyć w odpowiedni sprzęt do koszykówki, piłki ręcznej oraz siatkówki.

Obiekt planuje się wygradzić na całym obwodzie ogrodzeniem hybrydowym typu sportowego o wysokość 6,0 m. Cały kompleks należy wyposażyć w oświetlenie.

### 1.1.1. Zakres robót budowlanych przewidzianych do wykonania

- geodezyjne wytyczenie obiektu w terenie
- roboty rozbiórkowe – rozbiórka istniejącej nawierzchni poliuretanowej

- roboty ziemne – korytowanie pod warstwy konstrukcyjne nowej nawierzchni boiska, niwelacja terenu
- wykonanie konstrukcji oraz nawierzchni poliuretanowej (typu NATRYSK) boiska wielofunkcyjnego
- wykonanie obrzeży betonowych wokół całej płyty boiska
- montaż oświetlenia boiska – montaż 6 słupów oświetleniowych z oprawami oświetleniowymi
- wykonanie przyłącza energetycznego
- montaż monitoringu boiska (na słupach oświetleniowych)
- wykonanie fundamentów dla urządzeń sportowych
- montaż wyposażenia boiska wielofunkcyjnego – dwa kosze do koszykówki (tablica, obręcz, konstrukcja i siatka), dwa słupki do siatkówki wraz z siatką oraz dwie bramki do piłki ręcznej wraz z siatkami
- montaż ogrodzenia po całym obwodzie boiska – ogrodzenie hybrydowe typu sportowego, wysokości 6 m wraz z furtką wejściową i bramą wjazdową
- wymalowanie odpowiednich linii dla poszczególnych dyscyplin sportowych – koszykówka, piłka siatkowa, piłka ręczna
- w razie wystąpienia usunięcie kolizji z istniejącą infrastrukturą techniczną w oparciu o warunki uzyskane od właściwych gestorów sieci
- wykonanie odwodnienia boiska
- niezbędne roboty mające na celu dowiązanie się do istniejącego zagospodarowania
- wszelkie inne roboty jakie okażą się niezbędne dla wykonania przedmiotu zamówienia

#### 1.1.2. Parametry techniczne obiektów i robót przewidzianych do zaprojektowania i wykonania zadania w ramach inwestycji

Planowana inwestycja polegać będzie na budowie boiska wielofunkcyjnego o nawierzchni poliuretanowej przepuszczalnej, na które składać się będą boisko do piłki ręcznej, boisko do koszykówki oraz boisko do piłki siatkowej. Płyta boiska będzie miała wymiary około 44,0 m x 28,0 m.

Wymiary poszczególnych boisk:

- boisko do piłki ręcznej o wymiarach 40,0 m x 20,0 m
- boisko do koszykówki o wymiarach 24,0 m x 15,0 m
- boisko do piłki siatkowej o wymiarach 18,0 m x 9,0 m

Rozmieszczenie linii boiska malowane farbą poliuretanową dla poszczególnych dyscyplin zgodnie z oficjalnymi przepisami.

Wszelkie kolizje występujące przy realizacji projektu należy rozwiązać i usunąć w zakresie projektowym i realizacyjnym. Wykonawca ma w obowiązku przewidzieć wszystkie towarzyszące roboty budowlane niezbędne dla prawidłowego, zgodnego z zasadami wiedzy technicznej funkcjonowania obiektu budowlanego.

Wszelkie roboty, obmiary i powierzchnie podane w programie funkcjonalno – użytkowym należy zweryfikować przed kalkulacją oferty.

## 1.2. AKTUALNE UWARUNKOWANIA WYKONANIA PRZEDMIOTU ZAMÓWIENIA

Uwarunkowania formalne wykonania przedmiotu zamówienia wynikają z:

- decyzji o ustaleniu lokalizacji inwestycji celu publicznego
- warunków technicznych właściwych gestorów sieci
- mapy sytuacyjno – wysokościowej do celów projektowych z uzbrojeniem terenu
- dokumentacji geotechnicznej, jeżeli jest wymagana (w razie konieczności dokumentacji geologiczno – inżynierskiej)
- wypisu i wyrysu z rejestru gruntów

- podstawowych przepisów prawnych, w których zawarte są wymagania, które powinna spełniać dokumentacja budowlana oraz realizowane zamierzenie inwestycyjne

Wykonawca podejmując się realizacji zadania zobowiązany jest do:

- wykonania oceny stanu technicznego obiektu w zakresie niezbędnym do wykonania zamówienia
- wykonania inwentaryzacji w zakresie niezbędnym do wykonania zamówienia
- wykonania wszelkich niezbędnych ekspertyz i uzgodnień itp. potrzebnych do wykonania zadania
- wykonania mapy sytuacyjno – wysokościowej do celów projektowych, jeżeli wymaga tego przedmiot zamówienia
- wykonania dokumentacji geotechnicznej, jeżeli wymaga tego przedmiot zamówienia (w razie konieczności dokumentacji geologiczno – inżynierskiej)
- opracowania kompletnej dokumentacji projektowej z podziałem na branże wraz ze wszystkimi wymaganymi uzgodnieniami
- opracowania dokumentacji projektowej z podziałem na branże zgodnie z przepisami technicznymi, normami (projekty budowlane oraz wykonawcze)
- opracowania specyfikacji technicznych i odbioru robót
- w razie konieczności wykonania i uzyskania zatwierdzenia projektu organizacji ruchu na czas robót oraz docelowego, uzyskania wszelkich dokumentów, uzgodnień i opinii z przedmiotami wymaganymi przepisami
- uzyskania wszelkich decyzji (pozwolenia na budowę, pozwolenia na wykonywanie robót budowlanych lub dokonania skutecznego zgłoszenia na roboty nie wymagające pozwolenia na budowę w zależności od specyfiki robót i wymogów ustawy Prawo budowlane) pozwalających na wykonanie przedmiotu zamówienia
- realizacji robót budowlanych zgodnie z opracowanym i uzgodnionym projektem
- opracowania i przekazania dokumentacji powykonawczej wraz z inwentaryzacją wykonanych robót sporządzonym po wykonaniu robót budowlanych
- wykonania harmonogramu realizacji inwestycji
- opracowanie przedmiaru robót oraz kosztorysu inwestorskiego
- przejęcia terenu budowy
- uzyskania wszystkich koniecznych do użytkowania obiektu uzgodnień i uzyskanie decyzji pozwalających na przekazanie przedmiotu zamówienia (zgłoszenia o zakończeniu robót budowlanych lub pozwolenia na użytkowanie w zależności od specyfiki robót budowlanych)
- wykonania wszelkich innych, nie ujętych w tym punkcie rzeczy, jeżeli są one zgodne ze specyfiką działania

Wszelkie elementy muszą być zatwierdzone przez Zamawiającego.

Dokumentacja projektowa powinna być opracowana zgodnie z wymaganiami obowiązującej w Polsce Ustawy z dnia 7 lipca 1994 r. Prawo budowlane (Dz. U. z 2023 r. poz. 682 z późniejszymi zmianami) w zakresie uzyskania niezbędnych decyzji wymaganych tą ustawą, zgodnie z Rozporządzeniem Ministra Rozwoju i Technologii z dnia 20 grudnia 2021 r. w sprawie szczegółowego zakresu i formy dokumentacji projektowej, specyfikacji technicznych wykonania i odbioru robót oraz programu funkcjonalno – użytkowego (Dz. U. z 2021 r., poz. 2454, z późniejszymi zmianami), Rozporządzeniem Ministra Rozwoju z dnia 11 września 2020 r. w sprawie szczegółowego zakresu i formy projektu budowlanego (Dz. U. z 2022 r., poz. 1679 z późniejszymi zmianami) i innymi dokumentami prawnymi określającymi zakres inwestycji.

#### UWARUNKOWANIA PLANISTYCZNE

Teren, na którym zlokalizowana jest inwestycja nie jest objęty obowiązującym miejscowym planem zagospodarowania przestrzennego. Uwarunkowania wykonania robót będą wynikać z wytycznych zawartych w decyzji o ustaleniu lokalizacji inwestycji celu publicznego.

## UWARUNKOWANIA ZWIĄZANE Z UZBROJENIEM TERENU

Wykonanie instalacji, przyłączy energetycznych według wskazań odpowiednich gestorów sieci i zgodnie z obowiązującymi przepisami oraz normami prawnymi.

Teren działki uzbrojony jest w infrastrukturę techniczną związaną z funkcjonowaniem sąsiadującego budynku szkoły oraz świetlicy wiejskiej (kanalizacja sanitarna, sieć wodociągowa, sieć elektroenergetyczna (podziemna i napowietrzna)). W przypadku zaistnienia kolizji z przebudowywaną drogą Wykonawca uzyska od właściwego gestora sieci warunki usunięcia kolizji oraz zaprojektuje i wykona roboty budowlane z tym związane.

## UWARUNKOWANIA ZWIĄZANE Z OCHRONĄ ZABYTKÓW I POŁOŻENIEM NA TERENACH PRAC GÓRNICZYCH

Teren podlegający inwestycji nie jest objęty ochroną konserwatorską.

Na obszarze nie występują tereny górnicze ani obszary narażone na niebezpieczeństwo osuwania się mas ziemnych.

## UWARUNKOWANIA ZWIĄZANE Z OCHRONĄ ŚRODOWISKA

Uwarunkowania związane z ochroną środowiska na przedmiotowym terenie należy przyjmować zgodnie z wytycznymi decyzji o ustaleniu lokalizacji inwestycji celu publicznego.

Zgodnie z Rozporządzeniem Rady Ministrów z dnia 10 września 2019 r. w sprawie przedsięwzięć mogących znacząco oddziaływać na środowisko (Dz. U. z 2019 r., poz. 1839 z późniejszymi zmianami) planowane przedsięwzięcie nie zostało zaliczone do przedsięwzięć „potencjalnie mogących oddziaływać na środowisko”.

W związku z powyższym inwestycja nie kwalifikuje się do rozpatrzenia i wydania opinii dotyczącej wydania decyzji o środowiskowych uwarunkowaniach dla realizacji przedsięwzięcia.

Inwestycja zgodnie z art. 59 Ustawy z dnia 3 października 2008 r. o udostępnianiu informacji o środowisku i jego ochronie, udziale społeczeństwa w ochronie środowiska oraz o ocenach oddziaływania na środowisko (Dz. U. z 2023 r., poz. 1094 z późniejszymi zmianami) nie wymaga przeprowadzenia oceny oddziaływania przedsięwzięcia na środowisko oraz nie wymaga przeprowadzenia oceny oddziaływania przedsięwzięcia na obszar Natura 2000.

Wykonawca jest zobowiązany na etapie projektowania sprawdzić możliwość kumulowania się skutków przedsięwzięć o tym samym charakterze i ewentualnie przeprowadzić procedurę oceny oddziaływania przedsięwzięcia na środowisko.

## UWARUNKOWANIA ZWIĄZANE Z POSTĘPEM PRAC (STAN ISTNIEJĄCY)

Istniejące boisko do gry w koszykówkę i piłkę siatkową o nawierzchni poliuretanowej, na którego miejscu ma powstać przedmiotowe boisko wielofunkcyjne (koszykówka, piłka siatkowa, piłka ręczna) o nowej nawierzchni z poliuretanu, zlokalizowane jest na działce nr 22/2, obręb 0005, Lisewo, gmina Lichnowy.

Boisko usytuowane jest przy budynku Szkoły Podstawowej im. Bohaterów Września 1939 r., za świetlicą wiejską i było wykorzystywane do zajęć sportowych przez uczniów szkoły, a w godzinach popołudniowych przez dzieci i młodzież z okolicy.

Obecna nawierzchnia jest mocno zdegradowana, popękana i pełna ubytków, co wpływa negatywnie na bezpieczeństwo użytkowników. Do boiska prowadzi dojście z kostki brukowej betonowej. Nie posiada ono żadnego wyposażenia.



Teren działki uzbrojony jest w infrastrukturę techniczną związaną z funkcjonowaniem sąsiadującego budynku szkoły oraz świetlicy wiejskiej (kanalizacja sanitarna, sieć wodociągowa, sieć elektroenergetyczna (podziemna i napowietrzna)).

W chwili obecnej odwodnienie boiska, w miejscu gdzie ma powstać nowe boisko wielofunkcyjne odbywa się poprzez powierzchniowy spływ wód opadowych, przy niewielkich spadkach nawierzchni.

Dokumentacja fotograficzna ilustrująca stan obecny (załączona w części informacyjnej).

### **1.3. OGÓLNE WŁAŚCIWOŚCI FUNKcjONALNO – UŻYTKOWE**

Przedmiotowe boisko wielofunkcyjne (koszykówka, piłka siatkowa, piłka ręczna) o nowej nawierzchni z poliuretanu ma powstać na miejscu istniejące boiska do gry w koszykówkę i piłkę siatkową o nawierzchni poliuretanowej, na działce nr 22/2, obręb 0005, Lisewo, gmina Lichnowy.

Obecna nawierzchnia jest mocno zdegradowana, popękana i pełna ubytków, co wpływa negatywnie na bezpieczeństwo użytkowników.

W zakres zamówienia wchodzi wykonanie niezbędnych prac potrzebnych do prawidłowego funkcjonowania boiska wielofunkcyjnego, zgodnie z obowiązującymi przepisami. Budowę boiska wielofunkcyjnego realizować należy z uwzględnieniem możliwych do zastosowania energooszczędnych środków technicznych i technologii, w celu ograniczenia niekorzystnego oddziaływania na środowisko (emisji spalin, hałasu) zarówno na etapie budowy jak i użytkowania.

Elementy konstrukcji nawierzchni należy zaprojektować i zbudować w sposób zapewniający spełnienie wymagań w zakresie:

- bezpieczeństwa konstrukcji
- bezpieczeństwa użytkowania
- trwałości

W przypadku kolizji z istniejącymi urządzeniami infrastruktury technicznej, należy zaprojektować i wykonać ich przebudowę lub zabezpieczenie zgodnie z warunkami właściwych gestorów sieci.

Wykonanie robót budowlanych i oddanie przedmiotu zamówienia musi być zgodnie z obowiązującymi aktami prawnymi, przepisami techniczno – budowlanymi, obowiązującymi normami, wytycznymi oraz zasadami wiedzy technicznej.

Wykonawca musi się liczyć z sytuacją, że rodzaje robót określone w niniejszym programie funkcjonalno – użytkowym i przedmiocie zamówienia są orientacyjne i mogą ulec zmianie po opracowaniu dokumentacji projektowej w wyniku pozyskanych decyzji, opinii i uzgodnień oraz zastosowanych rozwiązań projektowych.

Szczegółowe rozwiązania wpływające na zwiększenie robót stanowią ryzyko Wykonawcy i nie będą traktowane jako roboty dodatkowe.

### **1.4. SZCZEGÓŁOWE WŁAŚCIWOŚCI FUNKcjONALNO – UŻYTKOWE**

Przewidywany zakres robót budowlanych obejmuje:

- geodezyjne wytyczenie obiektu w terenie – płyta boiska około 44,0 m x 28,0 m
- rozbiórka istniejącej nawierzchni poliuretanowej istniejącego boiska – płyta boiska około 32,20 m x 19,20 m
- wykonanie koryta
- zdjęcie warstwy ziemi urodzajnej (humusu)
- wykonanie koryta pod warstwy konstrukcyjne na głębokości 50,0 cm
- montaż obrzeży
- obramowanie boiska o nawierzchni poliuretanowej obrzeżem betonowym 8 x 30 x 100 cm
- wykonanie ławy betonowej z betonu C12/15 (B15) z oporem na podsypce cementowo – piaskowej

- wykonanie warstw podbudowy boiska (podbudowa przepuszczalna)
  - grunt rodzimy – dogęszczenia dna wykopu
  - geowłóknina wzmacniająca
  - pospółka lub piasek gruby zagęszczony do stopnia zagęszczenia min.  $I_d = 0,98$ , gr. 20,0 cm
  - warstwa odsączająca z pospółki zagęszczonej do stopnia zagęszczenia min.  $I_d = 0,98$ , gr. 10,0 cm
  - warstwa konstrukcyjna z kruszywa łamanego (frakcja 31,5 – 63 mm) o  $I_d = 1,0$ , gr. 15,0 cm
  - warstwa klinująca z kruszywa łamanego (frakcja 0 – 31,5 mm) o  $I_d = 1,0$ , gr. 5,0 cm
- Kruszywo należy wykonać ze spadkiem, które pozwoli na odprowadzenie wody opadowej.
- wykonanie warstw nawierzchni boiska (nawierzchnia poliuretanowa (typu NATRYSK – warstwowa))

Na podbudowie z kruszywa łamanego montuje się:

- warstwa stabilizująca typu ET, gr. min. 35 mm
- warstwa elastyczna (nośna) z granulatu SBR, gr. 10 – 11,0 mm (mata gumowa wykonana z mieszanki czarnego granulatu gumowego frakcji 1,0 – 4,0 mm, połączonego z klejem poliuretanowym, układana maszynowo za pomocą rozkładarki do nawierzchni syntetycznych)
- warstwa użytkowa (wierzchnia) wykonywana natryskowo z mieszaniny poliuretanu oraz kolorowego granulatu EPDM, gr. 2,0 – 3,0 mm (bezsponinowa warstwa elastyczna przepuszczalna dla wody z mieszanki systemu poliuretanowego i granulatu poliuretanowego EPDM frakcji 0,5 – 1,5 mm, wykonana metodą wysokociśnieniowego natrysku)

Na powierzchni boiska należy wyprofilować dodatkowy spadek pomocniczy o wartości około 0,5 % – 1,0 %.

- montaż elementów sportowych wyposażenia boiska
- kosze do koszykówki (tablica, obręcz, konstrukcja i siatka) – 2 sztuki
- słupki do siatkówki – 2 sztuki wraz z siatką – 1 sztuka (demontowalne)
- bramki do piłki ręcznej wraz z siatką – 2 sztuki
- montaż oświetlenia boiska
- montaż 6 słupów oświetleniowych z oprawami oświetleniowymi
- wykonanie przyłącza energetycznego
- montaż monitoringu boiska (na słupie oświetleniowym)
- montaż ogrodzenia po całym obwodzie boiska
- ogrodzenie hybrydowe typu sportowego, wysokości 6 m wraz z bramką wejściową i bramą wjazdową
- wymalowanie odpowiednich linii dla poszczególnych dyscyplin sportowych – koszykówka, piłka siatkowa, piłka ręczna

### Nawierzchnia boiska

W ramach inwestycji przewidziano budowę boiska wielofunkcyjne o nawierzchni poliuretanowej na podbudowie przepuszczalnej z kruszywa kamiennego.

- nawierzchnia poliuretanowa (typu NATRYSK)

Na podbudowie z kruszywa kamiennego instaluje się warstwę przepuszczalną dla wody i warstwę stabilizującą typu ET (gr. min. 35,0 mm).

Następnie projektuje się warstwę podkładową grubości 10,0 – 11,0 mm z granulatu SBR (mata gumowa wykonana z mieszanki czarnego granulatu gumowego frakcji 1,0 – 4,0 mm, połączonego z klejem poliuretanowym, układana maszynowo za pomocą rozkładarki do nawierzchni syntetycznych). Następnie kładzie się część użytkową – warstwę natrysku (mieszanka granulatu EPDM zmieszana z PU) o grubości 2,0 – 3,0 mm (bezsponinowa warstwa elastyczna przepuszczalna dla wody z mieszanki systemu poliuretanowego i granulatu poliuretanowego EPDM frakcji 0,5 – 1,5 mm, wykonana metodą wysokociśnieniowego natrysku).

Proponowana kolorystyka – nawierzchnia czerwona i zielona, linie białe, żółte i niebieskie.

Rozmieszczenie linii boiska malowane farbą poliuretanową dla poszczególnych dyscyplin zgodnie z oficjalnymi przepisami.

- obrzeże betonowe
- obrzeże betonowe 8 x 30 cm
- podsypka cementowo - piaskowa, gr. 5,0 cm
- ława betonowa z oporem C12/15 (B15)

Wymagane są wszystkie dokumenty dotyczące nawierzchni poliuretanowej, m.in.:

- Certyfikat lub deklaracja zgodności z normą PN-EN 14877:2014-02 lub aprobatą techniczną ITB, lub rekomendacja techniczna ITB lub wyniki badań specjalistycznego laboratorium potwierdzające parametry oferowanej nawierzchni lub dokument równoważny
- Karta techniczna oferowanej nawierzchni, potwierdzona przez jej producenta
- Atest PZH lub dokument równoważny dla oferowanej nawierzchni
- Autoryzacja producenta nawierzchni poliuretanowej, wystawiona dla wykonawcy na realizowaną inwestycję wraz z potwierdzeniem gwarancji udzielonej przez producenta na tę nawierzchnię

Nawierzchnia powinna być wykonana przez specjalistyczną firmę, gwarantującą wykonanie robót wysokiej jakości. Wykonanie musi być zgodne z kartą techniczną producenta.

#### Elementy sportowe wyposażenia boiska – koszykówka

- obręcz wzmocniona do koszykówki standard (podwójna stalowa obręcz)
- siatka całoroczna łańcuchowa do obręczy cynkowana ogniowo – 2 sztuki
- osłona dolna tablicy – 2 sztuki
- tablica do koszykówki epoksydowa o wymiarach 105 x 180 cm – 2 sztuki
- mechanizm regulacji wysokości – 2 sztuki
- konstrukcja do koszykówki jednosłupowa stalowa ocynkowana (dopuszcza się zastosowanie konstrukcji dwusłupowej), mocowana np. w tulejach – 2 sztuki

#### Elementy sportowe wyposażenia boiska – piłka siatkowa

- słupki do siatkówki aluminiowe, wielofunkcyjne, montowane np. w tulejach – 2 sztuki (demontowalne)
- siatka do siatkówki sznurowana całosezonowa z polipropylenu z antenkami – 1 sztuka
- mechanizm naciągowy przesuwany, płynna regulacja wysokości siatki, osłony słupków do siatkówki

#### Elementy wyposażenia boiska – piłka ręczna

- bramki do piłki ręcznej o wymiarach 3,0 x 2,0 m, konstrukcja – aluminiowa, profil owalny, wzmocniony, mocowana w np. tulejach do podłoża (zakotwione w stopach fundamentowych) – 2 sztuki
- siatka polipropylenowa – 2 sztuki

Osprzęt stanowiący wyposażenie boiska powinien posiadać odpowiednie certyfikaty i być atestowany (wymagane atesty dotyczące wytrzymałości, Certyfikat bezpieczeństwa wystawiany przez Instytut Sportu lub Instytut Nadzoru Technicznego oraz posiadać certyfikat zgodności z obowiązującymi normami PN-EN).

#### Ogrodzenie hybrydowe typu sportowego

Proponuje się ogrodzenie hybrydowe typu sportowego, systemowe, osadzone na słupkach stalowych ocynkowanych

Parametry ogrodzenia:

- wypełnienie do wysokości 2,0 m stanowi panel systemowy
- wypełnienie od wysokości 2,0 m do 6,0 m stanowi siatka polipropylenowa, bezwęzłowa o oczkach i grubości sznura dobranych odpowiednio do użytkowanego obiektu, zgodnie z założeniami projektowymi
- wysokość całkowita ogrodzenia 6,0 m
- słupki montażowe, profil stalowy ocynkowany o odpowiednim przekroju, mocowane w tulejach zakotwionych (osadzonych) w stopach fundamentowych
- stopy fundamentowe wykonywane punktowo na głębokość 1,0 m, wymiary stopy 40,0 x 40,0 cm z betonu C20/25 (B25) (przy wylewaniu pozostawić gniazda na głębokości 80,0 cm na osadzenie słupów)
- brama systemowa rozwierna – 2,50 x 2,50 m – stalowa ocynkowana, wypełnienie panel systemowy, w komplecie z systemem zamykania i zawiasami
- furtka wejściowa o wymiarach 1,0 x 2,0 m – stalowa ocynkowana, wypełnienie panel systemowy, w komplecie z systemem zamykania i zawiasami

### Odwodnienie

Wody opadowe z powierzchni boiska wielofunkcyjnego powinny być odprowadzane częściowo do gruntu przez przepuszczalną strukturę nawierzchni poliuretanowej i warstw konstrukcyjnych a częściowo (nadmiar wody deszczowej) poprzez zaprojektowany daszkowy układ spadków wynoszący około 0,5 % - 1,0 % na przyległy teren zielony.

### Kolizje z istniejącym uzbrojeniem

W razie ewentualnej kolizji z istniejącą infrastrukturą techniczną należy zaprojektować i wykonać ich usunięcie lub zabezpieczenie w oparciu o warunki właściwych gestorów sieci.

### Oświetlenie

Boisko wielofunkcyjne należy oświetlić. Planuje się wykonać 6 słupów oświetleniowych z oprawami oświetleniowymi (4 sztuki w narożach i 2 sztuki przy linii środkowej), które będą miały możliwość odrębnego oświetlenia poszczególnych boisk.

Słupy zakłada się stalowe ocynkowane, wysokości min. 8,0 m, o przekroju okrągłym i nośności dostosowanej do ciężaru i powierzchni opraw.

Fundamenty słupów posadzić w taki sposób, aby śruby mocujące słup do fundamentu nie wystawały ponad powierzchnię terenu. Śruby zabezpieczyć przed korozją.

Przewiduje się oprawy oświetleniowe wykonane w systemie LED.

Rodzaj opraw na poszczególnych słupach należy przyjąć po wykonaniu obliczeń.

Oprawę oświetleniową należy wyposażyć w sterownik, który umożliwi pracę w trybie oszczędzania energii elektrycznej (dostarczanie światła w odpowiednim czasie i wyłącznie tam, gdzie jest ono potrzebne oraz optymalizowanie kosztów utrzymania i konserwacji oświetlenia).

Sterownik powinien także posiadać funkcję wykrywania ruchu (czujniki ruchu) i zwiększania natężenia oświetlenia.

Oświetlenie powinno mieć programator i włączenie w miejscu wskazanym przez eksploatatora.

Do projektowanego oświetlenia należy wykonać przyłącze energetyczne, ochronę przeciwporażeniową oraz ochronę odgromową.

### Monitoring

Przewiduje się wykonanie monitoringu wizyjnego dla boiska, składającego się z 1 kamery obrotowej mocowanej na słupie oświetleniowym wraz z osprzętem umożliwiającym jej prawidłowe działanie. System monitoringowy powinien być podłączony do systemu monitoringu szkolnego.

#### 1.4.1. Powierzchnie/ilość poszczególnych elementów zagospodarowania przedmiotowego terenu

Szacunkowe zestawienie powierzchni poszczególnych części zagospodarowania terenu:

lp.	nazwa elementu/wyposażenia	nawierzchnia	ilość
<b>1</b>	<b>Budowa boiska wielofunkcyjnego</b>		
	Płyta boiska wielofunkcyjnego – około 44,0 x 28,0 m	nawierzchnia poliuretanowa (typu NATRYSK)	1232 m <sup>2</sup>
	Obrzeża	obrzeża betonowe, wymiary 8/30 cm	144 m
<b>2</b>	<b>Budowa ogrodzenia</b>		
	Ogrodzenie boiska	ogrodzenie hybrydowe typu sportowego	144 m
	Furtka wejściowa		1 sztuka
	Brama wjazdowa		1 sztuka
<b>3</b>	<b>Montaż elementów wyposażenia boiska</b>		
	Piłka siatkowa		komplet
	Piłka ręczna		komplet
	Koszykówka		komplet
<b>4</b>	<b>Montaż oświetlenia</b>		
	Oświetlenie		6 sztuk
<b>5</b>	<b>Montaż monitoringu</b>		
	Monitoring		1 komplet

1.4.2. Określenie wielkości możliwych przekroczeń lub pomniejszenia przyjętych parametrów powierzchni i kubatur lub wskaźników

Podane parametry należy traktować jako minimalne, wymagane przez Zamawiającego, ewentualne korekty mogą wynikać z lokalnych uwarunkowań położenia w planie i profilu po uzgodnieniu z Zamawiającym.

Dopuszcza się odstępstwa od wymiarów i powierzchni określonych w niniejszym opracowaniu w granicach +/- 20 %. Odstępstwa są takie możliwe pod warunkiem spełnienia wymogów funkcjonalnych oraz zachowania zgodności z obowiązującymi przepisami. Wszystkie odstępstwa należy konsultować z Zamawiającym.

## 2. OPIS WYMAGAŃ ZAMAWIAJĄCEGO W STOSUNKU DO PRZEDMIOTU ZAMÓWIENIA

Cechy obiektu dotyczące rozwiązań budowlano – konstrukcyjnych i wskaźników ekonomicznych oraz warunki wykonania i odbioru robót.

### 2.1. WYMAGANIA W ZAKRESIE PRZYGOTOWANIA TERENU BUDOWY

Przygotowanie terenu budowy:

- zagospodarowanie placu budowy i zaplecza budowy w sposób gwarantujący bezpieczny przebieg prowadzonych prac oraz gwarantujący bezpieczeństwo
- zagospodarowanie placu budowy i zaplecza budowy – przed przystąpieniem do realizacji inwestycji należy przygotować projekt organizacji terenu budowy uwzględniający wszystkie niezbędne elementy zagospodarowania placu budowy:
  - organizację robót budowlanych
  - rozwiązania zapewniające bezpieczeństwo pracy
  - zaplecze dla potrzeb Wykonawcy
  - zabezpieczenie interesów osób trzecich
  - tymczasową i docelową organizację ruchu (zgodnie z projektem organizacji ruchu)

- wygradzenie terenu budowy (zabezpieczenie przed wstępem osób niepowołanych)
- zabezpieczenie przed zniszczeniem drzew na terenie (osłonięcie szalunkiem)

Wymagane jest opracowanie Planu BIOZ.

Wykonawca dostarczy kontenery do gromadzenia wszelkich odpadów. Należy wyznaczyć miejsca pracy robotników budowlanych itp.

W trakcie prowadzenia prac obszar na którym prowadzone są prace powinien zostać również ogrodzony i zabezpieczony przed wstępem osób niepowołanych.

Drzewa znajdujące się w pobliżu należy zabezpieczyć przed uszkodzeniami mechanicznymi.

Wykonawca dostarczy, zainstaluje i będzie utrzymywał tymczasowe urządzenia zabezpieczające w tym: ogrodzenia, poręcze, oświetlenia, sygnały itp., wszelkie inne środki niezbędne do ochrony robót, wygody społeczności mieszkającej oraz innych osób.

Wykonawca będzie przestrzegać ochrony przeciwpożarowej, utrzymywać sprawny sprzęt przeciwpożarowy wymagany odpowiednimi przepisami na terenie budowy.

## **2.2. WYMAGANIA W ZAKRESIE ARCHITEKTURY**

Rozwiązania w zakresie architektury dostosować do lokalnych warunków krajobrazowych. Projektowane elementy powinny spełniać wymagania obowiązujących przepisów.

Szczegółowe rozwiązania projektowe, dobór materiałów, kolorystyka muszą być każdorazowo uzgadniana z Zamawiającym.

## **2.3. WYMAGANIA W ZAKRESIE KONSTRUKCJI**

Technologia nawierzchni poliuretanowej (nawierzchnia typu NATRYSK) powinna spełniać następujących właściwości:

- pochłanianie energii uderzeniowej
- wysoka redukcja siły
- jednolita grubość nawierzchni
- wysoka odporność poślizgowa
- minimalne ryzyko wystąpienia urazów przy upadkach
- wysoka odporność na starzenie się i deformację
- odporność na promienie UV (stabilność koloru)

Wymagane są wszystkie dokumenty dotyczące nawierzchni poliuretanowej, m.in.:

- Certyfikat lub deklaracja zgodności z normą PN-EN 14877:2014-02 lub aprobatą techniczną ITB, lub rekomendacja techniczna ITB lub wyniki badań specjalistycznego laboratorium potwierdzające parametry oferowanej nawierzchni lub dokument równoważny
- Karta techniczna oferowanej nawierzchni, potwierdzona przez jej producenta
- Atest PZH lub dokument równoważny dla oferowanej nawierzchni
- Autoryzacja producenta nawierzchni poliuretanowej, wystawiona dla wykonawcy na realizowaną inwestycję wraz z potwierdzeniem gwarancji udzielonej przez producenta na tę nawierzchnię

Nawierzchnia powinna być wykonana przez specjalistyczną firmę, gwarantującą wykonanie robót wysokiej jakości. Wykonanie musi być zgodne z kartą techniczną producenta.

Szczegółowe rozwiązania projektowe muszą być każdorazowo uzgadniana z Zamawiającym.

## **2.4. WYMAGANIA W ZAKRESIE INSTALACJI BUDOWLANYCH**

Wykonanie instalacji, przyłączy energetycznych według wskazań odpowiednich gestorów sieci i zgodnie z obowiązującymi przepisami oraz normami prawnymi.

W przypadku kolizji istniejącej infrastruktury z przebudowywaną drogą ich usunięcie należy wykonać na warunkach uzyskanych od gestorów sieci (właściciele) pod ich nadzorem. Odbiór robót związanych z usunięciem kolizji dokonują gestorzy (właściciele) sieci i instalacji.

## **2.5. WYMAGANIA W ZAKRESIE WYKOŃCZENIA I WYPOSAŻENIA**

Osprzęt stanowiący wyposażenie boiska powinien posiadać odpowiednie certyfikaty i być atestowany (wymagane atesty dotyczące wytrzymałości, Certyfikat bezpieczeństwa wystawiany przez Instytut Sportu lub Instytut Nadzoru Technicznego oraz posiadać certyfikat zgodności z obowiązującymi normami PN-EN).

Wszystkie wyroby budowlane zastosowane w projekcie i w trakcie robót budowlanych muszą posiadać odpowiednie dokumenty dopuszczające je do stosowania oraz obrotu w budownictwie przeznaczonym na pobyt ludzi oraz inne świadectwa i decyzje (atesty) wymagane prawem.

Wszystkie stosowane, montowane urządzenia i materiały należy wykonywać i montować zgodnie z zaleceniami producentów, zapewniając stosowne gwarancje.

Wykonanie prac budowlanych należy zlecić wyspecjalizowanej firmie posiadającej zaplecze sprzętowe i wykwalifikowanych pracowników. W czasie prowadzenia prac budowlanych należy bezwzględnie przestrzegać przepisy BHP oraz instrukcji wydanych przez producentów.

Elementy wyposażenia mogą być gotowymi elementami systemowymi. Powinny być wykonane z bezpiecznych i trwałych materiałów (oznaczają się wysoką odpornością na uszkodzenia mechaniczne oraz odpornością na warunki atmosferyczne i korozję biologiczną), powinny być zgodne z obowiązującymi normami oraz z warunkami określonym w szczególności w przepisach o ogólnym bezpieczeństwie produktów.

Wykonawca stosuje przy realizacji robót materiały o jakości i w standardzie wykończenia nie gorszym niż określone w niniejszym programie funkcjonalno – użytkowym.

## **2.6. WYMAGANIA W ZAKRESIE ZAGOSPODAROWANIA TERENU**

Zagospodarowanie terenu należy zrealizować zgodnie z wytycznymi zawartymi w decyzji o ustaleniu lokalizacji inwestycji celu publicznego dla tego przedsięwzięcia oraz w programie funkcjonalno – użytkowym. Dobór materiałów i szczegółowe rozwiązania projektowe należy każdorazowo przedłożyć do zatwierdzenia Zamawiającemu.

Po zakończeniu wszystkich prac budowlanych należy teren, który jest objęty przedmiotem opracowania oczyścić z pozostałości powykonawczych. Wszelkie szkody powstałe w trakcie realizacji przedsięwzięcia usunąć a także dokonać wywozu i zgodnej z przepisami odpadów budowlanych.

## **2.7 WYMAGANIA W ZAKRESIE DOKUMENTACJI PROJEKTOWEJ**

Dokumentacja projektowa powinna być opracowana zgodnie z wymaganiami obowiązującej w Polsce Ustawy z dnia 7 lipca 1994 r. Prawo budowlane (Dz. U. z 2023 r., poz. 682 z późniejszymi zmianami) w zakresie uzyskania niezbędnych decyzji wymaganych tą ustawą, zgodnie z Rozporządzeniem Ministra Rozwoju i Technologii z dnia 20 grudnia 2021 r. w sprawie szczegółowego zakresu i formy dokumentacji projektowej, specyfikacji technicznych wykonania i odbioru robót budowlanych oraz programu funkcjonalno – użytkowego (Dz. U. z 2021 r., poz. 2454, z późniejszymi zmianami), Rozporządzeniem Ministra Rozwoju z dnia 11 września 2020 r. w sprawie szczegółowego zakresu i formy projektu budowlanego (Dz. U. z 2022 r., poz. 1679 z późniejszymi zmianami) i innymi dokumentami prawnymi określającymi zakres inwestycji.

Wykonawca wykona kompleksowy projekt we wszystkich wymaganych zakresie projektu branżach, które są niezbędne do prawidłowego wykonania zdania wraz z uzyskaniem wszystkich wymaganych uzgodnień i zatwierdzeń.

Powinien on zawierać rysunki szczegółowe pozwalające na realizację zamówienia. W przypadku niedostatecznej szczegółowości Wykonawca zobowiązuje się do opracowania ich na etapie budowy. W przypadku, jeżeli jakakolwiek czynność lub zakres prac nie zostanie zaprojektowaną i wykonane przez Wykonawcę, a są konieczne z uwagi na eksploatację i odbiór obiektu budowlanego, prace te zostaną zaprojektowane i wykonane w cenie zaoferowanej przez Wykonawcę w ofercie.

Wszystkie opracowania powinny być wykonane w technice cyfrowej oraz w postaci papierowej z odpowiednim podziałem na branże. Forma elektroniczna powinna być tożsama z formą papierową. Projekty budowlane (projekt zagospodarowania działki lub terenu, projekt architektoniczno – budowlany, projekty techniczne w zakresie wszystkich niezbędnych branż, załączniki wynikające z Ustawy Prawo budowlane) i wykonawcze muszą być przedstawione do akceptacji Zamawiającemu.

Wykonawca wykona niezbędną ilość egzemplarzy dokumentacji wymaganej do uzyskania warunków technicznych, uzgodnień, decyzji, itp.

Ilość ta zostanie uzgodniona z Zamawiającym.

W ramach kwoty wynikającej z umowy należy opracować wszelkie opracowania jakie mogą okazać się niezbędne dla zaprojektowania budowy i użytkowania obiektów wchodzących w zakres przedmiotu zamówienia.

Poniższy wykaz nie ogranicza obowiązku przygotowania przez Wykonawcę innych dokumentów.

Ilość egzemplarzy opracowań będzie podana po uzgodnieniu z Zamawiającym.

<b>lp.</b>	<b>nazwa dokumentu</b>	<b>wymagania</b>	<b>ilość kompletów</b>
1	Programy Zapewnienia Jakości	Specyfikacja D-M-00.00.00	po uzgodnieniu z Zamawiającym
2	Mapa sytuacyjno – wysokościowa do celów projektowych	Specyfikacja SP.00.00.00 Specyfikacja SP.30.10.00	po uzgodnieniu z Zamawiającym
3	Opinia geotechniczna	Specyfikacja SP.00.00.00 Specyfikacja SP.40.50.00	po uzgodnieniu z Zamawiającym
4	Projekt budowlany łącznie z materiałami i opracowaniami towarzyszącymi	Specyfikacja SP.00.00.00 Specyfikacja SP.10.30.00	po uzgodnieniu z Zamawiającym
5	Plan bezpieczeństwa i ochrony zdrowia	WWiORB D-M-00.00.00	po uzgodnieniu z Zamawiającym
6	Projekty organizacji ruchu na czas budowy	Specyfikacja SP.00.00.00 Specyfikacja SP.10.30.00	po uzgodnieniu z Zamawiającym
7	Projekt stałej organizacji ruchu	Specyfikacja SP.00.00.00 Specyfikacja SP.10.30.00	po uzgodnieniu z Zamawiającym
8	Projekt wykonawczy wraz z wszystkimi opracowaniami towarzyszącymi	Specyfikacja SP.00.00.00 Specyfikacja SP.10.30.00	po uzgodnieniu z Zamawiającym
9	Szczegółowe Specyfikacje Techniczne Wykonania i Odbioru Robót Budowlanych odpowiadające rozwiązaniom projektu wykonawczego	WWiORB D-M-00.00.00, Warunki wykonania i odbioru robót budowlanych zawarte w niniejszym programie funkcjonalno – użytkowym	po uzgodnieniu z Zamawiającym
10	Dokumentacja powykonawcza, w tym dokumentacja geodezyjna	Specyfikacja SP.00.00.00 Specyfikacja SP.10.30.00	po uzgodnieniu z Zamawiającym



11	Instrukcje eksploatacji i utrzymania	Specyfikacja SP.10.30.00	po uzgodnieniu z Zamawiającym
12	Materiały projektowe do uzyskania opinii, uzgodnień i pozwoleń wymaganych przepisami szczególnymi	Specyfikacja SP.00.00.00 Specyfikacja SP.10.30.00	po uzgodnieniu z Zamawiającym

Wszystkie zawarte w tabeli dokumenty podlegają uzgodnieniu przez Zamawiającego.

Program funkcjonalno – użytkowy podaje tylko zasadnicze zakresy robót oraz wymagania Zamawiającego. Wymagania mogą nie objąć wszystkich szczegółów do opracowania projektów. Projektant i Wykonawca nie może wykorzystywać błędów lub opuszczeń w programie funkcjonalno – użytkowym, o ich wykryciu natychmiast powiadomi Zamawiającego, który dokona odpowiednich zmian, poprawek lub interpretacji.

Wykonawca jest zobowiązany we własnym zakresie do weryfikacji przekazanych przez Zamawiającego danych oraz informowania Zamawiającego o zauważonych w nich występujących istotnych rozbieżnościach w odniesieniu do stanu faktycznego.

Wykonawca wykona obiekt w pełni funkcjonalny i wykonany zgodnie z obowiązującymi przepisami.

## **2.8. WARUNKI WYKONANIA I ODBIORU ROBÓT BUDOWLANYCH ODPOWIADAJĄCYCH ZAWARTOŚCI SPECYFIKACJI TECHNICZNYCH WYKONANIA I ODBIORU ROBÓT BUDOWLANYCH**

2.8.1. Przedmiot zamówienia należy wykonać zgodnie z obowiązującymi przepisami prawa a w szczególności z:

- Ustawa z dnia 7 lipca 1994 r. Prawo budowlane (Dz. U. z 2023 r., poz. 682 z późniejszymi zmianami)
- Ustawa z dnia 11 września 2019 r. Prawo zamówień publicznych (Dz. U. 2023 r., poz. 1605 z późniejszymi zmianami)
- Rozporządzenie Ministra Infrastruktury z dnia 12 kwietnia 2002 r. w sprawie warunków technicznych, jakim powinny odpowiadać budynki i ich usytuowanie (Dz. U. z 2022 r., poz. 1225 z późniejszymi zmianami)
- Rozporządzenie Ministra Rozwoju z dnia 11 września 2020 r. w sprawie szczegółowego zakresu i formy projektu budowlanego (Dz. U. z 2022 r., poz. 1679 z późniejszymi zmianami)
- Rozporządzenie Ministra Rozwoju i Technologii z dnia 20 grudnia 2021 r. w sprawie szczegółowego zakresu i formy dokumentacji projektowej, specyfikacji technicznych wykonania i odbioru robót oraz programu funkcjonalno – użytkowego (Dz.U. z 2021 r., poz. 2454, z późniejszymi zmianami)
- Rozporządzenie Ministra Infrastruktury z dnia 23 czerwca 2003 r. w sprawie informacji dotyczącej bezpieczeństwa i ochrony zdrowia oraz planu bezpieczeństwa i ochrony zdrowia (Dz.U. z 2003 r., nr 120, poz. 1126 z późniejszymi zmianami)
- Rozporządzeniem Ministra Rozwoju i Technologii z dnia 20 grudnia 2021 r. w sprawie określenia metod i podstaw sporządzania kosztorysu inwestorskiego, obliczania planowanych kosztów prac projektowych oraz planowanych kosztów robót budowlanych określonych w programie funkcjonalno – użytkowym (Dz. U. z 2021 r., poz. 2458 z późniejszymi zmianami)
- Rozporządzenie Ministra Rozwoju z dnia 18 sierpnia 2020 r. w sprawie standardów technicznych wykonywania geodezyjnych pomiarów sytuacyjnych i wysokościowych oraz opracowywania i przekazywania wyników tych pomiarów do państwowego zasobu geodezyjnego i kartograficznego (Dz. U. z 2022 r., poz. 1670 z późniejszymi zmianami)
- Inne ustawy i rozporządzenia oraz akty prawne odpowiadające przedmiotowi zamówienia
- Warunki techniczne wykonania i odbioru robót budowlano – montażowych

2.8.2. Organizacja budowy i warunki wykonawstwa:

Wykonawca jest zobowiązany do:

- przedłożenia kompletnej dokumentacji projektowej Zamawiającemu do akceptacji przed złożeniem jej wraz z wnioskiem o wydanie odpowiedniej decyzji pozwalającej na wykonie przedmiotu zamówienia zgodnie z obowiązującymi przepisami
- przejęcia terenu budowy od Zamawiającego
- zabezpieczenia (wygrodzenia, odpowiedniego oznakowania) terenu budowy na czas prowadzenia robót
- wykonania robót przygotowawczych na terenie objętym przedmiotem zamówienia
- utrzymania zaplecza budowy
- dostarczenia, montażu i demontażu oraz wykorzystania wszelkiego rodzaju sprzętu, narzędzi i urządzeń w celu wykonania przedmiotu zamówienia
- zajęcia pasa drogowego (chodnika, pobocza, jezdni itp.), jeżeli zajdzie taka konieczność dla zrealizowania przedmiotu zamówienia (zgodnie z projektem organizacji ruchu)
- zabezpieczenia instalacji, urządzeń i obiektów na terenie budowy i w jego bezpośrednim otoczeniu przed ich zniszczeniem lub uszkodzeniem w trakcie wykonywania robót
- utrzymywania terenu budowy w należytym stanie i porządku oraz w stanie wolnym od przeszkód komunikacyjnych
- wykonania wszelkich prac porządkowych związanych z zakończeniem budowy (uporządkowanie terenu budowy, terenów sąsiadujących zajętych lub użytkowanych przez Wykonawcę oraz dokonania renowacji zniszczonych lub uszkodzonych w wyniku prowadzonych robót fragmentów nawierzchni, instalacji itp.)
- kompletowania w trakcie realizacji robót wszelkiej dokumentacji zgodnie z przepisami Prawa budowlanego
- przygotowania do odbioru końcowego kompletu protokołów niezbędnych przy odbiorze
- przestrzegania zasad bezpieczeństwa i higieny pracy, przepisów przeciwpożarowych itp. na terenie budowy
- uzgadniania wszelkich decyzji z Zamawiającym
- zapewnienia wykonania i kierowania robotami budowlanymi przez osoby posiadające stosowne kwalifikacje zawodowe i uprawnienia budowlane do pełnienia samodzielnych funkcji technicznych w budownictwie

Zmiana osób sprawujących samodzielne funkcje techniczne na budowie (kierownik budowy, kierownicy robót branżowych) w stosunku do wykazu zawartego w ofercie i w trakcie trwania budowy wymaga każdorazowo akceptacji i zatwierdzenia przez Zamawiającego.

- prowadzenia dziennika budowy przez kierownika budowy (kierowników robót)
- transportu na własny koszt odpadów do miejsc ich wykorzystania lub utylizacji

Wykonawca jako wytwarzający odpady zobowiązany jest do przestrzegania przepisów prawnych dotyczących odpadów i ochrony środowiska.

- prowadzenia robót budowlanych zgodnie z prawem i warunkami umowy oraz będzie opowiadać za jakość zastosowanych materiałów i wykonywanych robót (zgodność z dokumentacją projektową oraz zaleceniami inspektora nadzoru)

Wykonawca przy wykonywaniu robót może stosować jedynie wyroby budowlane z materiałów odpowiadających wymaganiom Prawa budowlanego.

Na żądanie Zamawiającego musi okazać certyfikaty i atesty zgodności z Polskimi normami i obowiązującymi przepisami, aprobaty techniczne, atesty, deklaracje zgodności itp. każdego używanego na budowie wyrobu budowlanego.

Wykonawca odpowiada za jakość stosowanych materiałów i wykonywanych robót.

- zapewnienia kompleksowej obsługi geodezyjnej budowy jeżeli wymaga tego przedmiot zamówienia
- przeprowadzenia odbiorów częściowych i końcowego
- uzyskania ostatecznej decyzji pozwalającej przekazanie przedmiotu zamówienia (zgłoszenie o zakończeniu robót budowlanych lub pozwolenie na użytkowanie w zależności od specyfiki robót budowlanych)

2.8.3. Kontroli przez Zamawiającego będą podane w szczególności:

- rozwiązania projektowe w projekcie wielobranżowym przed złożeniem dokumentacji na pozwolenie, zgłoszenie lub skierowaniem jej do realizacji
- uzyskanie stosownych opinii, uzgodnień, pozwoleń, decyzji administracyjnych
- specyfikacje techniczne wykonania i odbioru robót budowlanych w aspekcie ich zgodności z programem funkcjonalno – użytkowym i warunkami umowy
- stosowane wyroby budowlane w odniesieniu do dokumentów potwierdzających ich dopuszczenie do obrotu oraz zgodności parametrów z danymi zawartymi w projektach i instrukcjach producenta
- stosowane wyroby budowlane wytworzone na budowie w stosunku zgodności ich parametrów z dokumentacją projektową
- sposób wykonania robót budowlanych w aspekcie zgodności ich wykonania z projektami oraz pozostałymi dokumentami określającymi przedmiot zamówienia
- harmonogram realizacji inwestycji

Wymagania w zakresie warunków wykonania i odbioru robót muszą odpowiadać zawartości specyfikacji technicznych wykonania i odbioru robót budowlanych.

Dla potrzeb zapewnienia współpracy z Wykonawcą i prowadzenia kontroli wykonywanych robót budowlanych oraz dokonywania odbiorów Zamawiający przewiduje ustanowienie osób odpowiedzialnych ze strony Zamawiającego za realizację umowy.

Ze strony Wykonawcy niezbędne jest ustanowienie Kierownika budowy posiadające uprawnienia określone w umowie.

Roboty będą realizowane w oparciu o:

- odpowiednie decyzje pozwalające na wykonanie zamówienia (pozwolenia, zgłoszenia)
- odpowiednie uzgodnienia
- specyfikacje techniczne i odbioru robót
- harmonogramy realizacji inwestycji
- obowiązujące przepisy techniczno – budowlane, obowiązujące normy oraz zasady wiedzy technicznej

2.8.4. Warunki wykonania i odbioru robót budowlanych

Wymagania ogólne dotyczące wykonania i odbioru robót budowlanych odnoszą się do wymagań wspólnych dla poszczególnych wymagań technicznych dotyczących wykonania i odbioru robót, które zostaną wykonane w ramach zadania pt. „Budowa boiska wielofunkcyjnego w Lisewie Malborskim w gminie Lichnowy”

Wymagania ogólne należy rozumieć i stosować w powiązaniu z wytycznymi zawartymi w pozostałej części opisowej niniejszego programu funkcjonalno – użytkowego.

Warunki wykonania i odbioru robót budowlanych należy rozpatrywać łącznie ze wszystkimi dokumentami opisującymi inwestycję. Wszelkie rozwiązania techniczne związane z prawidłową realizacją budowy i przekazaniem obiektu Inwestorowi a nie zawarte w dokumentacji winne być wykonane zgodnie z obowiązującymi w budownictwie normami i wiedzą techniczną. Zmiany w przyjętych rozwiązaniach technicznych lub zastosowanych materiałach muszą zostać zatwierdzone przez Zamawiającego.

2.8.4.1. PRZEDMIOT ROBÓT OBJETYCH WARUNKAMI WYKONANIA I ODBIORU

Przedmiotem niniejszych warunków wykonania i odbioru są wymagania ogólne dotyczące wykonania i odbioru robót budowlanych w związku z wykonaniem przedmiotu zamówienia.

#### 2.8.4.2. ZAKRES ROBÓT OBJĘTYCH WARUNKAMI WYKONANIA I ODBIORU

Ustalenia zawarte w niniejszych warunkach wykonania i odbioru obejmują wymagania ogólne dla poszczególnych zadań w związku z wykonaniem przedmiotu zamówienia.

#### 2.8.4.3. OKREŚLENIA PODSTAWOWE

Użyte w warunkach wykonania i odbioru wymienione poniżej określenia należy rozumieć w każdym przypadku następująco:

- Kontrakt/dokumenty kontraktowe – umowa
- Projektant – uprawniona osoba prawna lub fizyczna będąca autorem dokumentacji projektowej
- Inspektor nadzoru – osoba wyznaczona przez Inwestora (Zamawiającego) upoważniona do nadzorowania robót i do występowania w jego imieniu w sprawach realizacji kontraktu
- Materiały – wszelkie surowce i produkty niezbędne do wykonywania robót zgodnie z dokumentacją projektową i szczegółowymi specyfikacjami technicznymi, zaakceptowane przez Inspektora nadzoru
- Wykonawca – gdziekolwiek w tekście niniejszej specyfikacji użyty zostaje termin Wykonawca oznacza on również wszelkich podwykonawców, oraz dostawców materiałów i usług.

#### 2.8.4.4. OGÓLNE WYMAGANIA DOTYCZĄCE ROBÓT

Ustalenia zawarte poniżej obejmują wymagania ogólne, wspólne dla robót objętych ogólnymi specyfikacjami technicznymi wykonania i odbioru robót budowlanych (STWiORB).

Wykonawca jest odpowiedzialny za jakość ich wykonanych robót, bezpieczeństwo wszelkich czynności na terenie budowy, metody użyte przy budowie oraz za ich zgodność z dokumentacją projektową, specyfikacją techniczną i poleceniami Inspektora nadzoru oraz zasadami wiedzy technicznej.

##### 2.8.4.4.1. Przekazanie terenu budowy

W terminie określonym w dokumentach kontraktowych Zamawiający przekaze Wykonawcy teren budowy wraz ze wszystkimi wymaganymi uzgodnieniami prawnymi i administracyjnymi. Teren budowy zostanie przekazany w całości lub w częściach niezbędnych do realizacji zadania. Na Wykonawcy spoczywa odpowiedzialność za ochronę przekazanych mu punktów pomiarowych do chwili odbioru ostatecznego robót. Uszkodzone lub zniszczone znaki geodezyjne Wykonawca odtworzy i utwali na własny koszt, zgodnie z obowiązującymi przepisami.

##### 2.8.4.4.2 Zabezpieczenie terenu budowy

Wykonawca jest zobowiązany do zabezpieczenia terenu budowy w okresie trwania realizacji kontraktu aż do zakończenia i odbioru ostatecznego robót.

W razie potrzeby Wykonawca powiadomi z odpowiednim wyprzedzeniem organy zarządzające ruchem o ewentualnym zamiarze wprowadzenia tymczasowej organizacji ruchu.

Przed przystąpieniem do robót Wykonawca przedstawi Inspektorowi nadzoru do zatwierdzenia uzgodniony wcześniej projekt organizacji ruchu oraz projekt organizacji robót uwzględniający kolejność realizacji. W zależności od potrzeb i postępu robót projekty te powinny być aktualizowane na bieżąco przez Wykonawcę.

Na czas wykonywania robót Wykonawca ma obowiązek wykonać, lub dostarczyć tymczasowe urządzenia zabezpieczające, takie jak zapory, płoty, znaki, światła ostrzegawcze, sygnały. Wykonawca zapewni odpowiednie i stałe całodobowe warunki widoczności urządzeń zabezpieczających. Wszystkie znaki, zapory i urządzenia zabezpieczające powinny być zatwierdzone przed ich ustawieniem.

Koszt zabezpieczenia terenu budowy wraz z zapleczem socjalnym nie podlega odrębnej zapłacie i przyjmuje się, że jest włączony w cenę kontraktową.

#### 2.8.4.4.3. Ochrona środowiska podczas wykonywania robót

Wykonawca ma obowiązek znać i stosować w czasie prowadzenia robót przepisy dotyczące ochrony środowiska naturalnego, a podczas prac prowadzonych w obrębie istniejącego drzewostanu stosować się również do wytycznych projektowych.

W okresie wykonywania robót Wykonawca będzie podejmować wszelkie uzasadnione kroki mające na celu dostosowanie się do przepisów i norm dotyczących ochrony środowiska na terenie oraz wokół terenu budowy oraz będzie unikać uszkodzeń lub uciążliwości dla osób lub własności innych, a wynikających ze skażenia, zanieczyszczenia, nadmiernego hałasu, wibracji lub innych przyczyn powstałych w następstwie jego sposobu działania.

Stosując się do tych wymagań Wykonawca musi spełnić m.in. następujące warunki:

- miejsca na bazy, magazyny, składowiska i wewnętrzne drogi transportowe muszą być tak wybrane, aby nie powodowały zniszczeń w środowisku naturalnym
- plac budowy i wykopy muszą być tak utrzymywane, aby nie gromadziła się woda stojąca
- istniejący drzewostan w pobliżu prowadzenia robót musi być zabezpieczony przed uszkodzeniem
- muszą być podjęte odpowiednie działania zabezpieczające przed:
  - zanieczyszczeniem zbiorników i cieków wodnych pyłami, paliwami, olejami, materiałami bitumicznymi, chemikaliami, i innymi szkodliwymi substancjami
  - zanieczyszczeniem powietrza pyłami i gazami
  - przekroczeniem dopuszczalnych norm hałasu
  - możliwością powstania pożaru.

Opłaty i ewentualne kary za przekroczenie w trakcie realizacji robót norm określonych w odpowiednich przepisach dotyczących ochrony środowiska obciążą Wykonawcę.

#### 2.8.4.4.4. Ochrona przeciwpożarowa

Wykonawca będzie przestrzegał przepisy ochrony przeciwpożarowej, a w związku z tym na terenie baz produkcyjnych, w pomieszczeniach biurowych, mieszkalnych i magazynach oraz w maszynach i sprzęcie będzie utrzymywał sprawny sprzęt przeciwpożarowy wymagany odpowiednimi przepisami. Wykonawca będzie stosował się do wszystkich przepisów prawnych obowiązujących w zakresie bezpieczeństwa przeciwpożarowego.

Materiały łatwopalne będą składowane w sposób zgodny z odpowiednimi przepisami oraz będą zabezpieczone przed dostępem osób trzecich.

Wykonawca będzie odpowiedzialny za wszelkie straty spowodowane pożarem wywołanym w efekcie realizacji robót albo przez personel Wykonawcy.

Wykonawca musi zapewnić dojazd dla wozów Straży Pożarnej do posesji przylegających do prowadzonych robót w każdym momencie prowadzenia robót. Wykonawca zabezpieczy i będzie utrzymywał w sprawności istniejące hydranty pożarowe na całym terenie robót.

#### 2.8.4.4.5. Materiały szkodliwe dla otoczenia

Materiały, które w sposób trwały są szkodliwe dla otoczenia nie będą dopuszczone do użycia. Nie dopuszcza się do użycia Materiałów wywołujących szkodliwe promieniowanie o stężeniu większym niż dopuszczalne, określone odpowiednimi przepisami.

Wszelkie materiały odpadowe użyte do robót będą miały świadectwo dopuszczenia, aprobatę techniczną wydane przez uprawnioną jednostkę, jednoznacznie określające brak szkodliwego oddziaływania tych materiałów na środowisko.

Wykonawca zobowiązany jest do utylizacji odpadów zgodnie z odrębnymi przepisami. Dokumenty potwierdzające te czynności stanowią element dokumentacji powykonawczej.

#### 2.8.4.4.6. Bezpieczeństwa i higieny pracy

Podczas realizacji robót Wykonawca będzie przestrzegał wszystkich przepisów dotyczących bezpieczeństwa i higieny pracy. W szczególności Wykonawca ma obowiązek zadbać o zdrowie i bezpieczeństwo pracy swych pracowników i zapewni właściwe warunki pracy i warunki sanitarne. Wykonawca zapewni i utrzyma wszelkie urządzenia zabezpieczające oraz sprzęt i odpowiednią odzież dla ochrony osób zatrudnionych na terenie budowy, oraz dla zapewnienia bezpieczeństwa publicznego.

Wykonawca zapewni i utrzyma w odpowiednim stanie urządzenia socjalne dla personelu pracującego na terenie budowy.

Uznaje się, że wszelkie koszty związane z wypełnieniem wymagań określonych powyżej są uwzględnione przez Wykonawcę w cenie kontraktowej.

Wykonawca musi przestrzegać i spełniać wszelkie przepisy krajowe odnoszące się do bezpieczeństwa i higieny pracy łącznie z urządzeniami socjalnymi.

Przy pracy w ograniczonych przestrzeniach Wykonawca musi podjąć konieczne środki ostrożności, aby zapewnić bezpieczeństwo załogi i posiadać odpowiedni sprzęt monitorowania i ratunkowy.

W miarę postępu prac, Wykonawca powinien w pełni zwracać uwagę na bezpieczeństwo wszystkich osób upoważnionych do przebywania na budowie.

Kierownik budowy winien sporządzić lub zapewnić sporządzenie przed rozpoczęciem budowy plan bezpieczeństwa i ochrony zdrowia uwzględniając specyfikę obiektu budowlanego i warunki prowadzenia robót zgodnie z Rozporządzeniem Ministra Infrastruktury z dnia 23 czerwca 2003 r. w sprawie informacji dotyczącej bezpieczeństwa i ochrony zdrowia oraz planu bezpieczeństwa i ochrony zdrowia (Dz. U. z 2003 r., nr 120, poz. 1126 z późniejszymi zmianami).

#### 2.8.4.4.7. Ochrona własności publicznej i prywatnej

Roboty budowlane muszą być prowadzone z zachowaniem szczególnych warunków bezpieczeństwa oraz z ograniczeniem do minimum uciążliwości związanych z realizacją inwestycji, takich jak: hałas, emisja pyłów, organizacja budowy, dojazd do terenu itp.

Wykonawca jest zobowiązany do ochrony przed uszkodzeniem lub zniszczeniem własności publicznej lub prywatnej.

Wykonawca odpowiada za ochronę instalacji na powierzchni ziemi i za urządzenia podziemne, takie jak rurociągi, kable itp. oraz uzyska od odpowiednich władz będących właścicielami tych urządzeń potwierdzenie informacji dostarczonych mu przez Zamawiającego w ramach planu ich lokalizacji. Wykonawca zapewni właściwe oznaczenie i zabezpieczenie przed uszkodzeniem tych instalacji i urządzeń w czasie trwania budowy.

Jeśli w związku z zaniedbaniem, niewłaściwym prowadzeniem robót, lub brakiem koniecznych działań ze strony Wykonawcy nastąpi uszkodzenie lub zniszczenie własności publicznej lub prywatnej, to Wykonawca na swój koszt naprawi lub odtworzy uszkodzoną własność. Stan uszkodzonej lub naprawionej własności powinien być nie gorszy niż przed powstaniem uszkodzenia.

W przypadku natrafienia na przedmioty zabytkowe lub mające wartość archeologiczną Wykonawca powiadomi Inspektora nadzoru oraz władze konserwatorskie i przerwie roboty do czasu otrzymania dalszej decyzji.

Wykonawca powiadomi wszystkie instytucje obsługujące urządzenia i instalacje podziemne i nadziemne o prowadzonych robotach i spowoduje przeprowadzenie przez te instytucje wszelkich niezbędnych adaptacji i innych koniecznych robót w obrębie terenu budowy w możliwie najkrótszym czasie, nie dłuższym jednak niż w czasie przewidzianym w programie robót. Wykonawca będzie współpracował w zakresie przeprowadzenia wymienionych robót.

Gdyby zaistniało przypadkowe uszkodzenie istniejących instalacji lub urządzeń podziemnych lub nadziemnych Wykonawca natychmiast powiadomi o tym fakcie odpowiednią instytucję użytkującą lub będącą właścicielem tych instalacji lub urządzeń a także Inspektora nadzoru. Wykonawca będzie współpracował w usunięciu powstałej awarii z odpowiednimi służbami specjalistycznymi.

Wykonawca ponosi pełną odpowiedzialność za wszelkie (spowodowane jego działalnością) uszkodzenia zabudowy użytkowanej przez Zamawiającego.

Jeżeli teren budowy przylega do terenów z zabudową mieszkaniową, Wykonawca będzie realizować roboty w sposób powodujący minimalne niedogodności dla mieszkańców. Wykonawca odpowiada za wszelkie uszkodzenia zabudowy mieszkaniowej w sąsiedztwie budowy, spowodowane jego działalnością.

Inspektor nadzoru będzie na bieżąco informowany o wszystkich umowach zawartych pomiędzy Wykonawcą a właścicielami nieruchomości i dotyczących korzystania z własności i dróg wewnętrznych. Jednakże, ani Inspektor nadzoru ani Zamawiający nie będzie ingerował w takie porozumienia, o ile nie będą one sprzeczne z postanowieniami zawartymi w warunkach umowy.

#### 2.8.4.4.8. Ograniczenie obciążeń osi pojazdów

Wykonawca będzie stosować się do ustawowych ograniczeń nacisków osi na drogach publicznych przy transporcie materiałów i wyposażenia na i z terenu robót. Wykonawca uzyska wszelkie niezbędne zezwolenia i uzgodnienia od właściwych władz co do przewozu nietypowych wagowo ładunków (ponadnormatywnych) i o każdym takim przewozie będzie powiadamiał Inspektora nadzoru. Może on polecić, aby pojazdy niespełniające tych warunków zostały usunięte z terenu budowy. Pojazdy powodujące nadmierne obciążenie osiowe nie będą dopuszczone na świeżo ukończony fragment budowy w obrębie terenu budowy i Wykonawca będzie odpowiadał za naprawę wszelkich robót w ten sposób uszkodzonych, zgodnie z poleceniami Inspektora nadzoru.

#### 2.8.4.4.9. Ochrona i utrzymanie robót

Wykonawca będzie odpowiedzialny za ochronę robót i za wszystkie materiały i sprzęt oraz urządzenia używane do robót od daty rozpoczęcia do daty wydania potwierdzenia zakończenia robót, ostatecznego odbioru robót przez Zamawiającego.

Jeżeli Wykonawca zaniedba utrzymanie robót lub ich elementu w zadowalającym stanie, to na polecenie Inspektora nadzoru rozpocznie on roboty utrzymaniowe nie później niż 24 godziny po otrzymaniu tego polecenia. W przeciwnym razie może on natychmiast zatrzymać roboty.

W zakresie od przekazania terenu budowy do przejęcia robót Wykonawca odpowiada za właściwe utrzymanie znaków geodezyjnych. Uszkodzone lub zniszczone znaki Wykonawca naprawi lub odtworzy na własny koszt.

#### 2.8.4.4.10. Ubezpieczenie budowy

Wykonawca zobowiązany jest do ubezpieczenia budowy. Przedmiotem ubezpieczenia powinien być obiekt w trakcie budowy lub montażu wraz z wszelkim mieniem znajdującym się na terenie budowy. Ubezpieczenie powinno obejmować:

- roboty kontraktowe, sprzęt i wyposażenie budowlane, zaplecze budowy, maszyny budowlane, materiały i narzędzia budowlane, uprzątnięcie pozostałości po szkodzie
- odpowiedzialność cywilną związaną z prowadzeniem prac budowlano – montażowych z tytułu szkód osobowych i rzeczowych wyrządzonych na terenie budowy lub w jego sąsiedztwie w związku z prowadzeniem prac budowlano – montażowych osobom trzecim
- odpowiedzialność cywilną z tytułu szkód wyrządzonych personelowi Wykonawcy
- ryzyko zawodowe, które obejmuje ryzyko zaniedbań zawodowych w projektowaniu robot.

Ubezpieczenie musi obejmować wszelkie szkody i straty materialne polegające na utracie, uszkodzeniu lub zniszczeniu mienia. Będzie to ubezpieczenie od wszelakiego ryzyka, w szczególności: pożaru, uderzeń pioruna, eksploatacji, katastrof budowlanych, powodzi, huraganu, gradu, osunięcia się ziemi, deszczu nawalnego, trzęsienia ziemi itp.

#### 2.8.4.4.11. Stosowanie się do prawa i innych przepisów

Wykonawca ma obowiązek znać wszystkie Ustawy i Rozporządzenia władz centralnych i władz lokalnych oraz inne przepisy, instrukcje oraz wytyczne, które w jakikolwiek sposób są związane z realizacją robót lub mogą wpływać na roboty.

W czasie prowadzenia robót Wykonawca powinien przestrzegać wszystkie regulacje i stosować się do nich.

Jako obowiązujące, będą prawa aktualne na dzień odbioru robót przez Zamawiającego.

Jeżeli od Wykonawcy wymaga się, lub też uzna on za konieczne lub uzasadnione użycia rozwiązania projektowego, urządzenia, materiału lub metody, które są chronione patentem lub innym prawem własności, to Wykonawca powinien spełnić wszystkie wymagania określone prawem, dotyczące zasad stosowania chronionego rozwiązania, urządzenia, materiału lub metody.

Wymagania te powinny być spełnione przez Wykonawcę przed przystąpieniem do robót, w których mają zastosowanie chronione rozwiązania, urządzenia, materiały lub metody. Wykonawca będzie informować Inspektora nadzoru o uzyskaniu wymaganych uzgodnień i akceptacji, a w razie potrzeby przedstawić kopie zezwoleń i inne odnośne dokumenty.

Jeżeli niedotrzymanie tych wymagań spowoduje następstwa finansowe lub prawne, to w całości obciążą one Wykonawcę.

#### 2.8.4.5. MATERIAŁY BUDOWLANE

##### 2.8.4.5.1. Wymagania ogólne

Przy wykonywaniu robót budowlanych mogą być stosowane wyłącznie wyroby budowlane o właściwościach użytkowych, dopuszczone do obrotu i powszechnego lub jednostkowego stosowania w budownictwie. Należy stosować materiały nowe, nieuszkodzone ani niezabrudzone, posiadające odpowiednie, wymagane polskimi przepisami atesty i certyfikaty, w tym również świadectwa dopuszczenia do obrotu oraz wymagane certyfikaty bezpieczeństwa.

Zamawiający nie dopuszcza stosowania materiałów staroużytecznych.

##### 2.8.4.5.2. Źródła uzyskiwania Materiałów

Wykonawca przedstawi Inspektorowi nadzoru do zatwierdzenia szczegółowe informacje dotyczące proponowanego źródła wytwarzania, zamawiania lub wydobywania tych materiałów oraz odpowiednie świadectwa badań laboratoryjnych i próbki.

Zatwierdzenie poszczególnych, częściowych dostaw materiałów z danego źródła nie oznacza automatycznego zatwierdzenia wszystkich materiałów z tego źródła.

Wykonawca zobowiązany jest do prowadzenia badań w celu udokumentowania, że materiały uzyskane z dopuszczonego źródła spełniają w sposób ciągły wymagania szczegółowych specyfikacji technicznych (STWiOR) w czasie realizacji robót.

Wykonawca ponosi wszelkie koszty z tytułu wydobycia materiałów, dzierżawy i innych, jakie okażą się potrzebne w związku z dostarczeniem materiałów do robót.

##### 2.8.4.5.3. Pozyskiwanie materiałów miejscowych

Wykonawca odpowiada za uzyskanie pozwoleń od właścicieli i odnośnych władz na pozyskanie materiałów z jakichkolwiek źródeł miejscowych, włączając w to źródła wskazane przez Inspektora nadzoru i jest zobowiązany dostarczyć wymagane dokumenty przed przystąpieniem do eksploatacji tych źródeł.

Wykonawca przedstawi do zatwierdzenia raporty z badań terenowych i laboratoryjnych oraz proponowaną przez siebie metodę wydobycia i selekcji.

Wykonawca ponosi odpowiedzialność za spełnienie wymagań ilościowych i jakościowych wszystkich materiałów użytych do realizacji robót.

Wykonawca ponosi wszystkie koszty, z tytułu wydobycia materiałów, dzierżawy i inne jakie okażą się potrzebne w związku z dostarczeniem materiałów do robót. Wszystkie odpowiednie materiały pozyskane z wykopów na terenie budowy lub z innych miejsc wskazanych w dokumentach umowy będą wykorzystane do robót lub odwiezione na zaakceptowane przez Inspektora nadzoru składowisko Wykonawcy.

Wykonawca nie będzie prowadzić żadnych wykopów w obrębie terenu budowy poza tymi, które zostały wyszczególnione w dokumentach umowy, chyba, że uzyska na to pisemną zgodę Inwestora.



Eksploatacja źródeł materiałów będzie zgodna z wszelkimi regulacjami prawnymi obowiązującymi na danym obszarze.

#### 2.8.4.5.4. Inspekcja wytwórni materiałów

Wytwornie materiałów mogą być okresowo kontrolowane przez Inspektora nadzoru w celu sprawdzenia zgodności stosowanych metod produkcyjnych z wymaganiami. Próbki materiałów mogą być pobierane w celu sprawdzenia ich właściwości. Wynik tych kontroli będzie podstawą akceptacji określonej partii materiałów pod względem jakości.

W przypadku, gdy Inspektor nadzoru będzie przeprowadzał inspekcję wytworni będą zachowane następujące warunki:

- Inspektor nadzoru będzie miał zapewnioną współpracę i pomoc Wykonawcy oraz producenta materiałów w czasie przeprowadzania inspekcji
- Inspektor nadzoru będzie miał wolny dostęp, w dowolnym czasie, do tych części wytworni, gdzie odbywa się produkcja materiałów przeznaczonych do realizacji kontraktu
- Jeżeli produkcja odbywa się w miejscu nie należącym do Wykonawcy, Wykonawca uzyska dla Inspektora nadzoru zezwolenie dla przeprowadzenia inspekcji i badań w tych miejscach

#### 2.8.4.5.5. Materiały nie odpowiadające wymaganiom

Materiały i wyroby budowlane nie odpowiadające wymaganiom zostaną przez Wykonawcę wywiezione z terenu budowy, bądź złożone we wskazanym przez Inspektora nadzoru miejscu.

Każdy element robót, w którym znajdują się nie zbadane, bądź nie zaakceptowane materiały, Wykonawca wykonuje na własne ryzyko, licząc się z jego odrzuceniem, nie przyjęciem, usunięciem i nie zapłaceniem.

#### 2.8.4.5.6. Przechowywanie i składowanie materiałów

Wykonawca zapewni aby materiały składowane tymczasowo (do czasu ich użycia dla wykonywanych robót) były zabezpieczone przed zanieczyszczeniem, zachowały swą jakość i właściwości i były dostępne do kontroli przez Inspektora nadzoru.

Miejsca czasowego składowania będą zlokalizowane w obrębie terenu budowy w miejscach uzgodnionych z Inwestorem lub poza terenem budowy w miejscach zorganizowanych przez Wykonawcę. Po zakończeniu robót miejsca tymczasowego składowania materiałów będą doprowadzone przez Wykonawcę do ich pierwotnego stanu w sposób zaakceptowany przez Inspektora nadzoru.

#### 2.8.4.6. SPRZĘT I MASZYNY

Wykonawca jest zobowiązany do używania tylko takiego sprzętu, który nie spowoduje niekorzystnego wpływu na jakość wykonywanych robót. Sprzęt używany do robót powinien być zgodny z ofertą Wykonawcy i powinien odpowiadać pod względem typów i jakości wskazaniom zawartym w szczegółowych specyfikacjach technicznych, programie zapewnienia jakości lub projekcie organizacji robót, zaakceptowanym przez Inspektora nadzoru. W przypadku braku ustaleń w powyższych dokumentach, sprzęt winien być uzgodniony i zaakceptowany przez Inspektora nadzoru. Liczba i wydajność sprzętu powinna gwarantować przeprowadzenie robót zgodnie z zasadami określonymi w dokumentacji projektowej, specyfikacjach technicznych, harmonogramie robót i wskazaniach Inspektora nadzoru.

Sprzęt będący własnością Wykonawcy lub wynajęty do wykonania robót, będzie utrzymywany w dobrym stanie i gotowości do pracy. Będzie on zgodny z normami ochrony środowiska i przepisami dotyczącymi jego użytkowania.

Wykonawca dostarczy Inspektorowi nadzoru kopie dokumentów potwierdzających dopuszczenie sprzętu do użytkowania i badania okresowe, w przypadkach, gdy jest to wymagane przepisami. Wykonawca będzie konserwować sprzęt jak również naprawiać lub wymieniać sprzęt niesprawny. Jakikolwiek sprzęt, maszyny, urządzenia i narzędzia nie gwarantujące zachowania warunków umowy, zostaną przez Inspektora nadzoru zdyskwalifikowane i nie dopuszczone do robót.

#### 2.8.4.7. TRANSPORT

Wykonawca jest zobowiązany do stosowania jedynie takich środków transportu, które nie wpłyną niekorzystnie na jakość wykonywanych robót i na właściwości przewożonych materiałów.

Liczba środków transportu będzie zapewniać prowadzenie robót zgodnie z zasadami określonymi w warunkach kontraktu i wskazaniach Inspektora nadzoru, w terminie przewidzianym kontraktem.

Przy ruchu na drogach publicznych pojazdy będą spełniać wszelkie wymagania dotyczące przepisów ruchu drogowego. Środki transportu, które nie spełniają tych warunków, będą na polecenie Inspektora nadzoru usunięte z terenu budowy.

Wykonawca będzie usuwać na bieżąco na własny koszt wszelkie zanieczyszczenia spowodowane jego pojazdami na drogach publicznych oraz dojazdach do terenu budowy.

Zamawiający wymaga, aby roboty budowlane były prowadzone w sposób powodujący jak najmniejsze utrudnienie w funkcjonowaniu ruchu drogowego i pieszego.

#### 2.8.4.8. WYKONANIE ROBÓT

Wykonawca jest odpowiedzialny za prowadzenie robót oraz za jakość zastosowanych materiałów i wykonywanych robót zgodnie z postanowieniami warunków kontraktu. Wykonawca jest odpowiedzialny za stosowane metody wykonywania robót.

Wykonawca ponosi odpowiedzialność za dokładne wytyczenie w planie i wyznaczenie wysokości wszystkich elementów robót zgodnie z wymiarami i rzędnymi określonymi w dokumentacji projektowej lub przekazanymi na piśmie przez Inspektora nadzoru.

Następstwa jakiegokolwiek błędu spowodowanego przez Wykonawcę w wytyczeniu i wyznaczeniu robót zostaną poprawione przez Wykonawcę na własny koszt.

Sprawdzenie wytyczenia robót lub wyznaczenia wysokości przez Inspektora nadzoru nie zwalnia Wykonawcy od odpowiedzialności za ich dokładność.

Decyzje Inspektora nadzoru dotyczące akceptacji, bądź odrzucenia materiałów lub elementów robót będą oparte na wymaganiach sformułowanych w dokumentach kontraktowych, dokumentacji projektowej i szczegółowych specyfikacjach technicznych, a także w normach i wytycznych. Przy podejmowaniu decyzji Inspektor nadzoru uwzględni wyniki badań i obserwacji podczas produkcji i prób materiałów, doświadczenia z przeszłości, wyniki badań naukowych oraz inne czynniki wpływające na roboty.

Polecenia Inspektora nadzoru będą wykonywane po ich otrzymaniu przez Wykonawcę nie później niż w terminie wyznaczonym przez Inspektora nadzoru, pod groźbą zatrzymania robót. Skutki finansowe z tego tytułu będzie ponosił Wykonawca.

#### 2.8.4.9. KONTROLA JAKOŚCI ROBÓT

##### 2.8.4.9.1. Program zapewnienia jakości

Do obowiązków Wykonawcy należy opracowanie i przedstawienie do aprobaty Inspektora nadzoru programu zapewnienia jakości dla robót, w którym zaprezentuje on zamierzony sposób wykonywania robót, możliwości techniczne, kadrowe i organizacyjne gwarantujące wykonanie robót zgodnie z dokumentacją projektową, szczegółowymi specyfikacjami technicznymi oraz poleceniami i ustaleniami przekazanymi przez Inspektora nadzoru.

Program zapewnienia jakości będzie zawierać:

- część ogólną opisującą:
  - organizację wykonania robót, w tym terminy i sposób prowadzenia robót
  - organizację ruchu na budowie wraz z oznakowaniem robót
  - zasady BHP
  - wykaz zespołów roboczych, ich kwalifikacje i przygotowanie praktyczne
  - wykaz osób odpowiedzialnych za jakość i terminowość wykonania poszczególnych elementów robót

- system (sposób i procedurę) proponowanej kontroli i sterowania jakością wykonywanych robót
- wyposażenie w sprzęt i urządzenia do pomiarów i kontroli (opis laboratorium własnego lub laboratorium, któremu Wykonawca zamierza zlecić prowadzenie badań)
- sposób oraz formę gromadzenia wyników badań laboratoryjnych, zapisów pomiarów, a także wyciągniętych wniosków i zastosowanych korekt w procesie technologicznym, proponowany sposób i formę przekazywania tych informacji Inspektorowi nadzoru
- część szczegółową, podającą dla każdego rodzaju robót następujące dane:
  - wykaz maszyn i urządzeń na budowie z ich parametrami technicznymi
  - rodzaje i ilość środków transportu i urządzeń do magazynowania i załadunku materiałów itp.
  - sposób zabezpieczenia i ochrony ładunków przed utratą ich właściwości podczas transportu
  - sposób i procedurę pomiarów i badań (rodzaj i częstotliwość, pobieranie próbek, legalizacja i sprawdzanie urządzeń, itp.) prowadzonych podczas dostaw materiałów, wytwarzania mieszanek i wykonywania poszczególnych elementów robót
- sposób postępowania z materiałami i robotami, które nie odpowiadają wymaganiom

#### 2.8.4.9.2. Zasady kontroli jakości robót.

Celem kontroli robót będzie takie sterowanie ich przygotowaniem i wykonaniem, aby osiągnąć założoną jakość robót.

Wykonawca jest odpowiedzialny za pełną kontrolę jakości robót i jakości materiałów. Wykonawca zapewni odpowiedni system kontroli obejmujący personel, laboratorium, sprzęt, zaopatrzenie i wszystkie urządzenia niezbędne do pobierania próbek i badań materiałów oraz robót.

Wykonawca będzie przeprowadzał pomiary i badania materiałów oraz robót z częstotliwością zapewniającą stwierdzenie, że roboty wykonano zgodnie z wymaganiami kontraktowymi.

Wykonawca dostarczy Inspektorowi nadzoru świadectwa, że wszystkie urządzenia i sprzęt badawczy posiadają ważną legalizację i odpowiadają wymaganiom norm i wytycznych określających procedury badań.

Inspektor nadzoru będzie przekazywał Wykonawcy pisemne informacje o jakichkolwiek niedociągnięciach urządzeń, sprzętu, pracy personelu lub metod badawczych. Jeśli niedociągnięcia te będą tak poważne, że mogą wpłynąć ujemnie na wyniki badań, Inspektor nadzoru natychmiast wstrzyma użycie badanych materiałów i dopuści je do użycia dopiero wtedy, kiedy niedociągnięcia w pracy Wykonawcy zostaną usunięte i stwierdzona zostanie odpowiednia jakość tych materiałów.

Wszystkie koszty związane z organizowaniem i prowadzeniem badań ponosi Wykonawca.

#### 2.8.4.9.3. Pobieranie próbek.

Próbki będą pobierane losowo. Zaleca się stosowanie statystycznych metod pobierania próbek opartych na zasadzie, że wszystkie jednostkowe elementy produkcji mogą być z jednakowym prawdopodobieństwem wytypowane do badań.

Inspektor nadzoru będzie miał zapewnioną możliwość udziału w pobieraniu próbek.

Na zlecenie Inwestora Wykonawca będzie przeprowadzał dodatkowe badania tych materiałów, które budzą jego wątpliwości co do ich jakości. Koszty tych dodatkowych badań pokrywa Wykonawca tylko w przypadku stwierdzenia usterek. W przeciwnym razie koszty te poniesie Zamawiający.

Pojemniki do pobierania próbek będą dostarczone przez Wykonawcę i zatwierdzone przez Inspektora nadzoru. Próbki dostarczone przez Wykonawcę do badań wykonywanych Inspektora nadzoru będą opisane i oznakowane w sposób zaakceptowany przez niego.

#### 2.8.4.9.4. Badania i pomiary

Wszystkie badania i pomiary będą przeprowadzane zgodnie z wymaganiami stosownych norm. W przypadku, gdy normy nie obejmują badania wymaganego w szczegółowych specyfikacjach technicznych, stosować będzie można wytyczne krajowe lub inne procedury zaakceptowane przez Inspektora nadzoru.

Każdorazowo przed przystąpieniem do pomiarów lub badań, Wykonawca powiadomi Inspektora nadzoru o rodzaju, miejscu i terminie pomiaru lub badania. Po wykonaniu pomiaru lub badania, Wykonawca przedstawi Inspektorowi nadzoru na piśmie wyniki do jego akceptacji.

#### 2.8.4.9.5. Raporty z badań

Wykonawca będzie przekazywał Inspektorowi nadzoru kopie raportów z wynikami badań jak najszybciej, nie później jednak, niż w terminie określonym w programie zapewnienia jakości.

Kopie wyników badań będą przekazywane Inspektorowi nadzoru na formularzach według dostarczonego przez niego wzoru lub wg wzoru z nim uzgodnionego.

#### 2.8.4.9.6. Badania prowadzone przez Inspektora nadzoru.

Dla celów kontroli jakości i zatwierdzenia, Inspektor nadzoru jest uprawniony do dokonywania kontroli, pobierania próbek i badania materiałów u źródła ich wytwarzania. Wykonawca zapewni mu przy tym wszelką potrzebną pomoc.

Inspektor nadzoru będzie oceniał zgodność materiałów i robót z wymaganiami dokumentacji projektowej i szczegółowych specyfikacji technicznych na podstawie wyników badań dostarczonych przez Wykonawcę.

Inspektor nadzoru może na własny koszt pobierać próbki materiałów i prowadzić badania niezależnie od Wykonawcy. Jeżeli wyniki tych badań wykażą, że raporty Wykonawcy są niewiarygodne, to Inżynier/Inspektor nadzoru poleci Wykonawcy lub zleci niezależnemu laboratorium przeprowadzenie badań powtórnych lub dodatkowych, albo oprze się wyłącznie na własnych badaniach przy ocenie zgodności materiałów i robót z dokumentacją projektową i szczegółowymi specyfikacjami technicznymi. W takim przypadku koszty powtórnych lub dodatkowych badań i pobierania próbek poniesie Wykonawca.

#### 2.8.4.9.7. Certyfikaty i deklaracje

Inspektor nadzoru może dopuścić do użycia tylko te materiały, które spełniają wymagania Prawa Budowlanego oraz innych przepisów

– posiadają certyfikat na znak bezpieczeństwa, wykazujący, że zapewniono zgodność z kryteriami technicznymi określonymi na podstawie Polskich Norm, aprobat technicznych oraz właściwych przepisów i dokumentów technicznych

– posiadają deklarację zgodności lub certyfikat zgodności z:

- Polską Normą lub
- aprobatą techniczną, w przypadku wyrobów, dla których nie ustanowiono Polskiej Normy, jeżeli nie są objęte certyfikacją i które spełniają wymogi specyfikacji technicznej oraz dokumentacji projektowej

W przypadku materiałów, dla których ww. dokumenty są wymagane przez specyfikację techniczną, każda partia dostarczona do robót będzie posiadać te dokumenty, określające w sposób jednoznaczny jej cechy.

Produkty przemysłowe muszą posiadać ww. dokumenty wydane przez producenta, a w razie potrzeby poparte wynikami badań wykonanych przez niego. Kopie wyników tych badań będą dostarczone przez Wykonawcę Inspektorowi nadzoru.

Jakiegokolwiek materiały, które nie spełniają tych wymagań będą odrzucone.

#### 2.8.4.9.8. Dokumenty budowy

##### Dziennik budowy

Dziennik budowy jest wymaganym dokumentem prawnym obowiązującym Zamawiającego i Wykonawcę i winien być prowadzony od dnia rozpoczęcia robót do końca okresu gwarancyjnego. Odpowiedzialność za prowadzenie dziennika budowy spoczywa na Wykonawcy.

Zapisy w dzienniku budowy będą dokonywane na bieżąco i będą dotyczyły przebiegu robót, stanu bezpieczeństwa ludzi i mienia oraz spraw technicznych i administracyjnych na terenie budowy.

Każdy wpis do dziennika budowy będzie opatrzony datą, podpisem osoby, która dokonała wpisu z podaniem jej imienia i nazwiska oraz stanowiska służbowego. Wpisy będą czytelne, w porządku chronologicznym, bezpośrednio jeden pod drugim, bez przerw.

Załączone do dziennika budowy protokoły i inne dokumenty będą oznaczone kolejnym numerem załącznika i opatrzone datą i podpisem Wykonawcy i Inspektora nadzoru.

Do dziennika budowy należy wpisywać w szczególności:

- datę przekazania Wykonawcy terenu budowy
- datę przekazania Wykonawcy dokumentacji projektowej
- datę akceptacji przez Inspektora nadzoru programu zapewnienia jakości i harmonogramu robót
- terminy rozpoczęcia i ukończenia poszczególnych elementów robót
- przebieg robót, trudności i przeszkody w ich prowadzeniu, okresy i przyczyny przerw w robotach, uwagi i polecenia Inspektora nadzoru
- daty i przyczyny wstrzymania robót
- zgłoszenia i daty odbiorów robót zanikających i ulegających zakryciu, odbiorów częściowych i końcowych
- wyjaśnienia, uwagi i propozycje Wykonawcy
- warunki atmosferyczne, przerwy lub ograniczenia w pracy spowodowane złą pogodą, warunkami klimatycznymi
- zgodność rzeczywistych warunków geotechnicznych z ich opisem w dokumentacji projektowej
- dane dotyczące czynności geodezyjnych (pomiarowych) dokonywanych przed i w trakcie wykonywania robót
- dane dotyczące bezpieczeństwa i ochrony robót
- dane dotyczące jakości materiałów, pobierania próbek oraz wyniki przeprowadzonych badań z podaniem kto je przeprowadzał
- inne istotne informacje o przebiegu robót

Propozycje, uwagi i wyjaśnienia Wykonawcy wpisane do dziennika budowy będą przedłożone Inspektorowi nadzoru w celu zajęcia stanowiska.

Decyzje Inspektora nadzoru wpisane do dziennika budowy muszą być podpisane przez Wykonawcę z zaznaczeniem ich przyjęcia lub zajęciem stanowiska.

Wpis dokonany przez projektanta obliguje Inspektora nadzoru do zajęcia stanowiska. Projektant nie jest jednak stroną umowy i nie ma uprawnień do wydawania poleceń Wykonawcy.

#### Dokumenty laboratoryjne

Dzienniki laboratoryjne, deklaracje zgodności lub certyfikaty zgodności materiałów, orzeczenia o jakości materiałów, recepty robocze i kontrolne wyniki badań Wykonawcy będą gromadzone w formie uzgodnionej w programie zapewnienia jakości. Dokumenty te stanowią załączniki do odbioru robót. Winny być udostępnione na każde życzenie Inspektora nadzoru.

#### Księga Obmiarów

Księga obmiarów stanowi dokument umożliwiający rozliczenie faktycznych ilości wykonanych.

Obmiary wykonanych robót przeprowadza się w sposób ciągły, w jednostkach przyjętych w wycenionym przedmiarze robót i wpisuje się je do księgi obmiarów.

#### Pozostałe dokumenty budowy

Do dokumentów budowy zalicza się oprócz wymienionych – dziennika budowy i badań laboratoryjnych następujące dokumenty:

- pozwolenie na realizację zadania budowlanego
- protokoły przekazania terenu budowy
- umowy cywilno – prawne z osobami trzecimi i inne umowy cywilno – prawne

- protokoły odbioru robót wraz z załącznikami
- świadectwa przejęcia robót
- protokoły z porad i ustaleń
- korespondencja na budowie

#### Przechowywanie dokumentów budowy

Dokumenty budowy należy przechowywać na terenie budowy w miejscu odpowiednio zabezpieczonym.

W przypadku zaginięcia jakiegokolwiek dokumentu budowy należy go natychmiast odtworzyć w formie przewidzianej prawem.

Inspektor nadzoru będzie miał stały dostęp do wszystkich dokumentów budowy. Należy także je udostępniać Zamawiającemu na jego życzenie.

### 2.8.4.10. OBMIAR ROBÓT

#### 2.8.4.10.1. Ogólne zasady obmiaru robót

Obmiar robót będzie określać faktyczny zakres wykonywanych robót zgodnie z dokumentacją projektową i specyfikacją techniczną w jednostkach ustalonych w przedmiarze, o ile Inspektor nadzoru nie zaleci inaczej.

Obmiaru robót dokonuje Wykonawca po pisemnym powiadomieniu Inspektora nadzoru o zakresie obmierzanych robót i o terminie obmiaru co najmniej 3 dni przed tym terminem.

Wyniki obmiaru będą wpisane do księgi obmiarów.

Jakikolwiek błąd lub przeoczenie (opuszczenie) w ilościach podanych w ślepym kosztorysie lub gdzie indziej w specyfikacjach technicznych nie zwalnia Wykonawcy od obowiązku ukończenia wszystkich robót. Błędne dane zostaną poprawione według instrukcji Inspektora nadzoru na piśmie.

Obmiar gotowych robót będzie przeprowadzony z częstotliwością wymaganą do celu miesięcznej płatności na rzecz Wykonawcy lub w innym czasie określonym w umowie lub oczekiwanym przez Wykonawcę i Inspektora nadzoru.

Forma i zakres obmiaru robót pod kątem rozliczenia będzie formułowana przez umowę Wykonawcy z Zamawiającym. W przypadku ryczałtu zakres obmiaru zostanie określony przez Inspektora nadzoru w porozumieniu z Zamawiającym.

#### 2.8.4.10.2. Zasady określania ilości robót i materiałów

Długości i odległości pomiędzy poszczególnymi punktami skrajnymi będą mierzone poziomo wzdłuż linii osiowej. Jednostki ilości robót i materiałów powinny być zgodne z przedmiarem (kosztorysem ślepym).

#### 2.8.4.10.3. Urządzenia i sprzęt pomiarowy

Wszystkie urządzenia i sprzęt pomiarowy stosowane w czasie obmiaru robót będą zaakceptowane przez Inspektora nadzoru.

Urządzenia i sprzęt pomiarowy zostaną dostarczone przez Wykonawcę. Jeżeli urządzenia te lub sprzęt wymagają badań atestujących lub innych to Wykonawca będzie posiadać ważne świadectwa legalizacji lub innych wymaganych badań.

Wszystkie urządzenia pomiarowe będą przez Wykonawcę utrzymywane w dobrym stanie przez cały okres trwania robót.

#### 2.8.4.10.4. Czas przeprowadzenia obmiaru

Obmiary będą przeprowadzone przed częściowym lub ostatecznym odbiorem odcinków robót, a także w przypadku występowania dłuższej przerwy w robotach. Obmiar robót zanikających przeprowadza się w czasie ich wykonywania. Obmiar robót podlegających zakryciu przeprowadza się

przed ich zakryciem. Roboty pomiarowe do obmiaru oraz nieodzowne obliczenia będą wykonywane w sposób zrozumiały i jednoznaczny.

Wymiary skomplikowanych powierzchni lub objętości będą uzupełnione odpowiednimi szkicami umieszczonymi na karcie Księgi obmiarów. W razie braku miejsca szkice mogą być dołączone w formie oddzielnego załącznika do Księgi obmiarów, którego wzór zostanie uzgodniony z Inspektorem nadzoru.

#### 2.8.4.11. ODBIÓR ROBÓT

##### 2.8.4.11.1. Rodzaje odbiorów

W zależności od ustaleń w odpowiednich szczegółowych specyfikacjach technicznych, roboty podlegają następującym etapom odbioru, dokonywanym przez Inspektora nadzoru przy udziale Wykonawcy:

- odbiór robót zanikających lub ulegających zakryciu
- odbiór częściowy
- odbiór końcowy
- odbiór ostateczny (pogwarancyjny)

##### Odbiór robót zanikających i ulegających zakryciu

Odbiór robót zanikających i ulegających zakryciu polega na finalnej ocenie ilości i jakości wykonanych robót, które w dalszym procesie realizacji ulegają zakryciu. Odbiór ten musi być dokonany w czasie umożliwiającym wykonanie odpowiednich korekt i poprawek bez hamowania ogólnego postępu robót.

Gotowość do takiego odbioru zgłasza Wykonawca wpisem do dziennika budowy z jednoczesnym powiadomieniem Zamawiającego. Odbioru tych robót dokonuje Inspektor nadzoru niezwłocznie, nie później niż w ciągu 3 dni od daty zgłoszenia i powiadomienia o tym fakcie Zamawiającego.

Jakość i ilość robót ulegających zakryciu ocenia Inspektor nadzoru na podstawie dokumentów zawierających komplet wyników badań laboratoryjnych i w oparciu o przeprowadzone pomiary, w konfrontacji z dokumentacją, specyfikacją techniczną i uprzednimi ustaleniami.

##### Odbiór częściowy

Odbiór częściowy polega na ocenie ilości i jakości wykonanych części robót. Odbioru częściowego robót dokonuje się dla zakresu robót określonego w dokumentach umownych wg zasad jak przy odbiorze ostatecznym robót. Odbioru robót dokonuje Inspektor nadzoru.

Wykonawca przedłoży niezbędne do odbioru dokumenty, w tym projekt protokołu odbioru.

##### Odbiór końcowy

Odbiór końcowy polega na finalnej ocenie rzeczywistego wykonania robót w odniesieniu do ich ilości, jakości i wartości. Całkowite zakończenie robót oraz gotowość do odbioru końcowego będzie stwierdzona przez Wykonawcę wpisem do dziennika budowy z bezzwłocznym powiadomieniem na piśmie o tym fakcie Zamawiającego. Odbiór końcowy robót nastąpi w terminie ustalonym w dokumentach kontraktowych, licząc od dnia potwierdzenia przez Inspektora nadzoru zakończenia robót i przyjęcia dokumentów, o których mowa poniżej.

Zamawiający o terminie odbioru końcowego informuje Wykonawcę w formie pisemnej.

Jakość i ilość zakończonych robót komisja stwierdza na podstawie badań i pomiarów oraz oceny wizualnej. Komisja sprawdza zgodność wykonania robót z dokumentacją projektową.

W toku odbioru końcowego robót komisja zapozna się z realizacją ustaleń przyjętych w trakcie odbiorów robót zanikających i ulegających zakryciu, zwłaszcza w zakresie wykonania robót uzupełniających i poprawkowych.

Do odbioru końcowego Wykonawca dostarczy niezbędne wymagane prawem dokumenty, w szczególności:

- dokumentację projektową z naniesionymi ewentualnie zmianami oraz dodatkową, jeśli została sporządzona w trakcie realizacji umowy
- szczegółowe specyfikacje techniczne (podstawowe z dokumentów umowy i ewentualnie uzupełniające lub zamiennie)
- protokoły odbiorów robót zanikających i ulegających zakryciu, a także odbiorów częściowych
- protokoły odbiorów robót na infrastrukturze stanowiącej własność gestorów zewnętrznych wraz z niezbędną dokumentacją, wynikającą z wymagań stawianych przez właścicieli sieci i urządzeń
- uwagi i polecenia Inspektora nadzoru, zwłaszcza przy odbiorze robót zanikających i ulegających zakryciu oraz udokumentowanie wykonania tych zaleceń
- recepty i ustalenia technologiczne
- dziennik budowy, księgę obmiaru
- wyniki pomiarów kontrolnych oraz badań i oznaczeń laboratoryjnych zgodne ze szczegółowymi specyfikacjami technicznym i programem zapewnienia jakości, deklaracje zgodności lub certyfikaty zgodności wbudowanych materiałów zgodne ze szczegółowymi specyfikacjami technicznym i programem zapewnienia jakości
- deklaracje zgodności lub certyfikaty zgodności wbudowanych materiałów zgodne ze szczegółowymi specyfikacjami technicznym i programem zapewnienia jakości
- opinię technologiczną sporządzoną na podstawie wszystkich wyników badań i pomiarów załączonych do dokumentów odbioru, a wykonywanych zgodnie ze szczegółowymi specyfikacjami technicznymi i programem zapewnienia jakości
- sprawozdanie techniczne
- instrukcje konserwacji i obsługi dla dostarczonych urządzeń technologicznych
- rysunki (dokumentacje) na wykonanie robót towarzyszących oraz protokoły odbioru i przekazania tych robót właścicielom urządzeń
- dokumentację powykonawczą (ze wszelkimi dokumentami, uzgodnieniami itp.) w tym dokumentację geodezyjną umożliwiającą naniesienie zmian na mapę zasadniczą, do ewidencji gruntów i budynków i ewidencji sieci uzbrojenia terenu oraz kopie mapy powstałej w oparciu o geodezyjną inwentaryzację powykonawczą
- dokumenty gwarancyjne
- inne dokumenty wymagane przez Zamawiającego

#### Odbiór ostateczny (pogwarancyjny)

Odbiór ostateczny polega na ocenie wykonanych robót związanych z usunięciem wad stwierdzonych przy odbiorze końcowym i zaistniałych w okresie gwarancyjnym. Odbiór ostateczny będzie dokonany na podstawie oceny wizualnej obiektu z uwzględnieniem zasad odbioru końcowego.

### 2.8.4.12. PODSTAWA PŁATNOŚCI

#### 2.8.4.12.1. Ustalenia ogólne

Podstawą płatności jest cena jednostkowa skalkulowana przez Wykonawcę za jednostkę obmiarową ustaloną dla danej pozycji kosztorysu. Dla pozycji kosztorysowych wycenionych ryczałtowo podstawą płatności jest wartość (kwota) podana przez Wykonawcę w danej pozycji kosztorysu. Cena jednostkowa lub kwota ryczałtowa pozycji kosztorysowej będzie uwzględniać wszystkie czynności, wymagania i badania składające się na jej wykonanie, określone dla tej roboty w specyfikacji technicznej i w dokumentacji projektowej.

Ceny jednostkowe lub kwoty ryczałtowe będą obejmować:

- robocizną bezpośrednią wraz z towarzyszącymi kosztami
- wartość zużytych materiałów wraz z kosztami zakupu, magazynowania, ewentualnymi kosztami ubytków i transportu na teren budowy
- wartość pracy sprzętu wraz z towarzyszącymi kosztami
- koszty pośrednie, zysk kalkulacyjny i ryzyko



- podatki obliczane zgodnie z obowiązującymi przepisami
- doprowadzenie terenu do stanu pierwotnego
- przeprowadzenie niezbędnych badań laboratoryjnych i pomiarów wymaganych w specyfikacji technicznej.

Do cen jednostkowych nie należy wliczać podatku VAT.

#### 2.8.4.12.2. Zasady rozliczania i płatności

Podstawa oraz warunki płatności zostaną sprecyzowane w dokumentach kontraktowych, które stanowią będą integralną część dokumentacji przetargowej.

## **II. CZĘŚĆ INFORMACYJNA**

### **1. DOKUMENTY POTWIERDZAJĄCE ZGODNOŚĆ ZAMIERZENIA BUDOWLANEGO Z WYMAGANIAMI WYNIKAJĄCYMI Z ODRĘBNYCH PRZEPISÓW**

Na obszarze przedmiotowej inwestycji nie ma obowiązującego miejscowego planu zagospodarowania przestrzennego.

Lokalizację inwestycji celu publicznego ustala się w drodze decyzji o ustaleniu lokalizacji inwestycji celu publicznego.

Wykonawca we własnym zakresie uzyska niezbędne dokumenty potwierdzające zgodność zamierzenia budowlanego z wymaganiami wynikającymi z odrębnych przepisów.

### **2. OŚWIADCZENIE ZAMAWIAJĄCEGO STWIERDZAJĄCE JEGO PRAWO DO DYSPONOWANIA NIERUCHOMOŚCIĄ NA CELE BUDOWLANE**

Zamawiający sporządzi oświadczenie o prawie do dysponowania nieruchomością na cele budowlane dla terenu na którym będzie realizowany przedmiot zamówienia. Zamawiający dostarczy w/w oświadczenie wraz z dokumentami potwierdzającymi to prawo.

### **3. PRZEPISY PRAWNE I NORMY ZWIĄZANE Z PROJEKTOWANIEM I WYKONANIEM ZAMIERZENIA BUDOWLANEGO**

Przedmiot zamierzenia budowlanego należy wykonać zgodnie z obowiązującymi przepisami prawa a w szczególności z:

- Ustawa z dnia 7 lipca 1994 r. Prawo budowlane (Dz. U. z 2023 r., poz. 682 z późniejszymi zmianami)
- Ustawa z dnia 11 września 2019 r. Prawo zamówień publicznych (Dz. U. 2023 r., poz. 1605 z późniejszymi zmianami)
- Ustawa z dnia 16 kwietnia 2004 r. o wyrobach budowlanych (Dz. U. z 2021 r., poz. 1213 z późniejszymi zmianami)
- Ustawa z dnia 12 września 2002 r. o normalizacji (Dz. U. z 2015 r., poz. 1483 z późniejszymi zmianami)
- Ustawa z dnia 16 kwietnia 2004 r. o ochronie przyrody (Dz. U. z 2023 r., poz. 1336 z późniejszymi zmianami)
- Ustawa z dnia 27 kwietnia 2001 r. Prawo ochrony środowiska (Dz. U. z 2022 r., poz. 2556, z późniejszymi zmianami)
- Ustawa z dnia 3 października 2008 r. o udostępnianiu informacji o środowisku i jego ochronie, udziale społeczeństwa w ochronie środowiska oraz o ocenach oddziaływania na środowisko (Dz. U. z 2023 r., poz. 1094 z późniejszymi zmianami)
- Ustawa z dnia 20 lipca 2017 r. Prawo wodne (Dz. U. z 2023 r., poz. 1478 z późniejszymi zmianami)
- Ustawa z dnia 14 grudnia 2012 r. o odpadach (Dz. U. z 2023 r., poz. 1587 z późniejszymi zmianami)

zmianami)

- Ustawa z dnia 27 marca 2003 r. o planowaniu i zagospodarowaniu przestrzennym (Dz. U. z 2023 r., poz. 1688 z późniejszymi zmianami)
- Ustawa z dnia 24 sierpnia 1991 r. o ochronie przeciwpożarowej (Dz. U. z 2022 r., poz. 2057, z późniejszymi zmianami)
- Ustawa z dnia 17 maja 1989 r. Prawo geodezyjne i kartograficzne (Dz. U. z 2023 r. poz. 1752 z późniejszymi zmianami)
- Rozporządzenie Ministra Infrastruktury z dnia 12 kwietnia 2002 r. w sprawie warunków technicznych, jakim powinny odpowiadać budynki i ich usytuowanie (Dz. U. z 2022 r., poz. 1225 z późniejszymi zmianami)
- Rozporządzenie Ministra Spraw Wewnętrznych i Administracji z dnia 7 czerwca 2010 r. w sprawie ochrony przeciwpożarowej budynków, innych obiektów budowlanych i terenów (Dz. U. z 2023 r., poz. 822 z późniejszymi zmianami)
- Rozporządzenie Ministra Infrastruktury z dnia 6 lutego 2003 r. w sprawie bezpieczeństwa i higieny pracy podczas wykonywania robót budowlanych (Dz.U. z 2003 r., Nr 47, poz. 401 z późniejszymi zmianami)
- Rozporządzenie Ministra Rozwoju z dnia 11 września 2020 r. w sprawie szczegółowego zakresu i formy projektu budowlanego (Dz. U. z 2022 r., poz. 1679 z późniejszymi zmianami)
- Rozporządzenie Ministra Rozwoju i Technologii z dnia 20 grudnia 2021 r. w sprawie szczegółowego zakresu i formy dokumentacji projektowej, specyfikacji technicznych wykonania i odbioru robót oraz programu funkcjonalno – użytkowego (Dz.U. z 2021 r., poz. 2454, z późniejszymi zmianami)
- Rozporządzenie Ministra Infrastruktury z dnia 23 czerwca 2003 r. w sprawie informacji dotyczącej bezpieczeństwa i ochrony zdrowia oraz planu bezpieczeństwa i ochrony zdrowia (Dz.U. z 2003 r., nr 120, poz. 1126 z późniejszymi zmianami)
- Rozporządzenie Ministra Rozwoju i Technologii z dnia 22 grudnia 2022 r. w sprawie dziennika budowy oraz systemu Elektroniczny Dziennik Budowy (Dz. U. z 2023 r., poz. 45 z późniejszymi zmianami)
- Rozporządzeniem Ministra Rozwoju i Technologii z dnia 20 grudnia 2021 r. w sprawie określenia metod i podstaw sporządzania kosztorysu inwestorskiego, obliczania planowanych kosztów prac projektowych oraz planowanych kosztów robót budowlanych określonych w programie funkcjonalno – użytkowym (Dz. U. z 2021 r., poz. 2458 z późniejszymi zmianami)
- Rozporządzenie Ministra Rozwoju z dnia 18 sierpnia 2020 r. w sprawie standardów technicznych wykonywania geodezyjnych pomiarów sytuacyjnych i wysokościowych oraz opracowywania i przekazywania wyników tych pomiarów do państwowego zasobu geodezyjnego i kartograficznego (Dz. U. z 2022 r., poz. 1670 z późniejszymi zmianami)
- Rozporządzenie Ministra Infrastruktury i Budownictwa z dnia 17 listopada 2016 r. w sprawie krajowych ocen technicznych (Dz. U. z 2016 r., poz. 1968 z późniejszymi zmianami)
- Rozporządzenie Rady Ministrów z dnia 10 września 2019 r. w sprawie przedsięwzięć mogących znacząco oddziaływać na środowisko (Dz. U. z 2019 r., poz. 1839 z późniejszymi zmianami)
- Normy, których zastosowanie jest jednoznaczne ze względu na ostateczny zakres prac projektowych aktualnych na dzień wykonywania opracowań projektowych
- Warunki techniczne wykonywania i odbioru robót budowlano – montażowych
- Inne ustawy i rozporządzenia oraz akty prawne odpowiadające przedmiotowi zamówienia
- Zasady wiedzy technicznej i budowlanej

Wykonawca na bieżąco winien uwzględniać zmiany rozporządzeń, ustaw, przepisów oraz uwzględniać je w opracowywaniu dokumentacji projektowej oraz podczas prowadzenia robót.

Wykonawca wszystkie dokumenty objęte przedmiotem zamówienia opracuje zgodnie z obowiązującymi przepisami prawa na dzień przekazania dokumentacji.

Wykonawca zobowiązany jest znać wszystkie przepisy wydane przez władze centralne i miejscowe oraz inne przepisy i wytyczne, które są w jakikolwiek sposób związane z robotami i będzie w pełni odpowiedzialny za przestrzeganie tych praw, przepisów i wytycznych podczas projektowania.

Wykonawca zobowiązany jest we własnym zakresie pozyskać dane, informacje i dokumenty niezbędne do poprawnego zaprojektowania i przeprowadzenia prac budowlanych omówionych w opracowaniu.

#### **4. INNE POSIADANE INFORMACJE I DOKUMENTY NIEZBĘDNE DO ZAPROJEKTOWANIA ROBÓT BUDOWLANYCH**

##### **a. KOPIA MAPY ZASADNICZEJ**

Wykonawca, jeżeli wymaga tego przedmiot inwestycji zobowiązany jest do wykonania mapy sytuacyjno – wysokościowej do celów projektowych z uzbrojeniem terenu obejmującej teren przedsięwzięcia.

Podstawą do opracowania mapy do celów projektowych są przepisy Rozporządzenia Ministra Rozwoju z dnia 18 sierpnia 2020 r. w sprawie standardów technicznych wykonywania geodezyjnych pomiarów sytuacyjnych i wysokościowych oraz opracowywania i przekazywania wyników tych pomiarów do państwowego zasobu geodezyjnego i kartograficznego (Dz. U. z 2022 r., poz. 1670 z późniejszymi zmianami).

##### **b. WYNIKI BADAŃ GRUNTOWO – WODNYCH**

Jeżeli zaistnieje taka potrzeba Wykonawca zobowiązany jest do wykonania badań gruntowo – wodnych w niezbędnym zakresie.

##### **c. ZALECENIA KONSERWATORSKIE KONSERWATORA ZABYTKÓW**

Teren podlegający inwestycji nie jest objęty ochroną konserwatorską.

##### **d. INWENTARYZACJA ZIELENI**

Zamawiający nie posiada inwentaryzacji zieleni.

W razie potrzeby wykonania inwentaryzacji zieleni będzie ona realizowana przez Wykonawcę.

##### **e. DANE DOTYCZĄCE ZANIECZYSZCZEŃ ATMOSFERY DO ANALIZY OCHRONY POWIETRZA ORAZ POSIADANE RAPORTY, OPINIE LUB EKSPERTYZY Z ZAKRESU OCHRONY ŚRODOWISKA**

Zamawiający nie posiada przytoczonych w tym punkcie informacji.

W razie potrzeby wykonania raportów, opinii, ekspertyz związanych z zakresem tego punktu będą one realizowane przez Wykonawcę.

##### **f. POMIARY RUCHU DROGOWEGO, HAŁASU I INNYCH UCIAŹLIWOŚCI**

Zamawiający nie posiada przytoczonych w tym punkcie badań.

W razie potrzeby wykonania pomiarów i badań związanych z zakresem tego punktu będą one realizowane przez Wykonawcę.

##### **g. INWENTARYZACJA LUB DOKUMENTACJA OBIEKTÓW BUDOWLANYCH, JEŻELI PODLEGAJĄ ONE PRZEBUDOWIE, ODBUDOWIE, ROZBUDOWIE, NADBUDOWIE, ROZBIÓRKOM LUB REMONTOM W ZAKRESIE ARCHITEKTURY, KONSTRUKCJI, INSTALACJI I URZĄDZEŃ TECHNOLOGICZNYCH, A TAKŻE WSKAZANIA ZAMAWIAJĄCEGO DOTYCZĄCE ZACHOWANIA URZĄDZEŃ NAZIEMNYCH I PODZIEMNYCH ORAZ OBIEKTÓW PRZEWIDZIANYCH DO ROZBIÓRKI I EWENTUALNE UWARUNKOWANIE TYCH ROZBIÓREK**

Wykonawca zobowiązany jest wykonać inwentaryzację obiektu budowlanego w zakresie wynikającym z przedmiotu zamówienia.

Wskaźniki powierzchniowe zawarte w programie funkcjonalno – użytkowym mają charakter

informacyjny i nie stanowią podstawy obmiaru w dokumentacji projektowej.

Wykonawca zobowiązany jest do wykonania mapy do celów projektowych jako podstawy do wykonania dokumentacji projektowej, jeżeli wymaga tego przedmiot zamówienia.

Wykonawca zapewnia kompleksową obsługę geodezyjną budowy, jeżeli wymaga tego przedmiot zamówienia.

#### h. POROZUMIENIA, ZGODY LUB POZWOLENIA ORAZ WARUNKI TECHNICZNE I REALIZACYJNE ZWIĄZANE Z PRZYŁĄCZENIEM OBIEKTU DO ISTNIEJĄCYCH SIECI WODOCIĄGOWYCH, KANALIZACYJNYCH, CIEPLNYCH, GAZOWYCH, ENERGETYCZNYCH I TELETECHNICZNYCH ORAZ DRÓG SAMOCHODOWYCH, KOLEJOWYCH LUB WODNYCH

Wykonawca zobowiązany jest do:

- uzyskania wszelkich dokumentów, uzgodnień i opinii z przedmiotami wymaganymi przepisami
- uzyskania wszelkich decyzji administracyjnych (pozwolenia na budowę, pozwolenia na wykonywanie robót budowlanych lub dokonania skutecznego zgłoszenia na roboty nie wymagające pozwolenia na budowę w zależności od specyfiki robót w obiekcie i wymogów ustawy Prawo budowlane) niezbędnych do wydania decyzji pozwalającej na wykonanie przedmiotu zamówienia
- uzyskania wszelkich uzgodnień rzeczoznawców, dodatkowych analiz i opracowań pozwalających na wykonanie przedmiotu zamówienia
- uzyskania od odpowiednich gestorów sieci warunków przyłączenia do sieci i odpowiednich uzgodnień, jeżeli wymaga tego przedmiot zamówienia

#### i. DODATKOWE WYTYCZNE INWESTORSKIE I UWARUNKOWANIA ZWIĄZANE Z BUDOWĄ I JEJ PRZEPROWADZENIEM

Wykonawca w ramach zadania przed rozpoczęciem robót projektowych i budowlanych zobowiązany jest na podstawie niniejszego programu funkcjonalno – użytkowego uzgadniać wszystkie materiały wyjściowe do projektowania z Inwestorem.

W szczególności winien uzgodnić badania, sondáže, opinie i ekspertyzy dotyczące przedmiotu zamówienia.

Wykonawca na wszystkie uzgodnienia musi posiadać decyzje pisemną Inwestora.

Wykonawca opracowuje projekt wielobranżowy, projekt organizacji ruchu, plan BIOZ zadania oraz wszelkie inne projekty i dokumenty wynikające z przedmiotu zamówienia.

Wykonawca wszystkie opracowania winien złożyć do akceptacji Zamawiającemu przed złożeniem wniosku o decyzję pozwalającą na wykonanie przedmiotu zamówienia (pozwolenie na budowę, pozwolenie na wykonywanie robót budowlanych lub dokonanie skutecznego zgłoszenia na roboty nie wymagające pozwolenia na budowę w zależności od specyfiki robót w obiekcie i wymogów ustawy Prawo budowlane).

Przy wykonywaniu robót budowlanych należy stosować wyroby, które zostały dopuszczone do obrotu w budownictwie.

Cała korespondencja otrzymywana na etapie projektowym i wykonawczym (wszelkie opinie, uzgodnienia, wymogi itp.) winna trafiać do wiadomości Zamawiającego.

#### j. DOKUMENTACJA FOTOGRAFICZNA





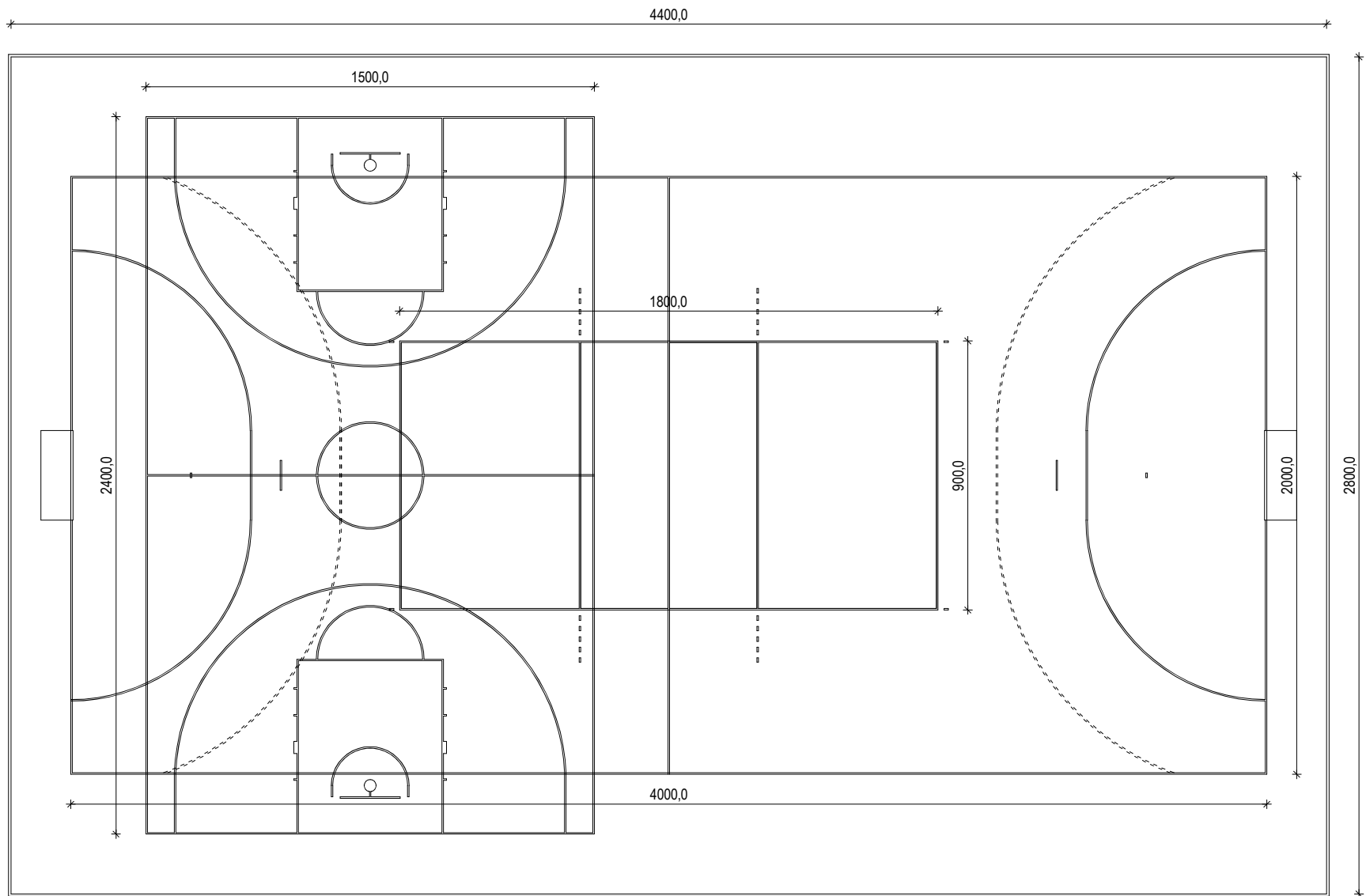


#### k. KOSZTY

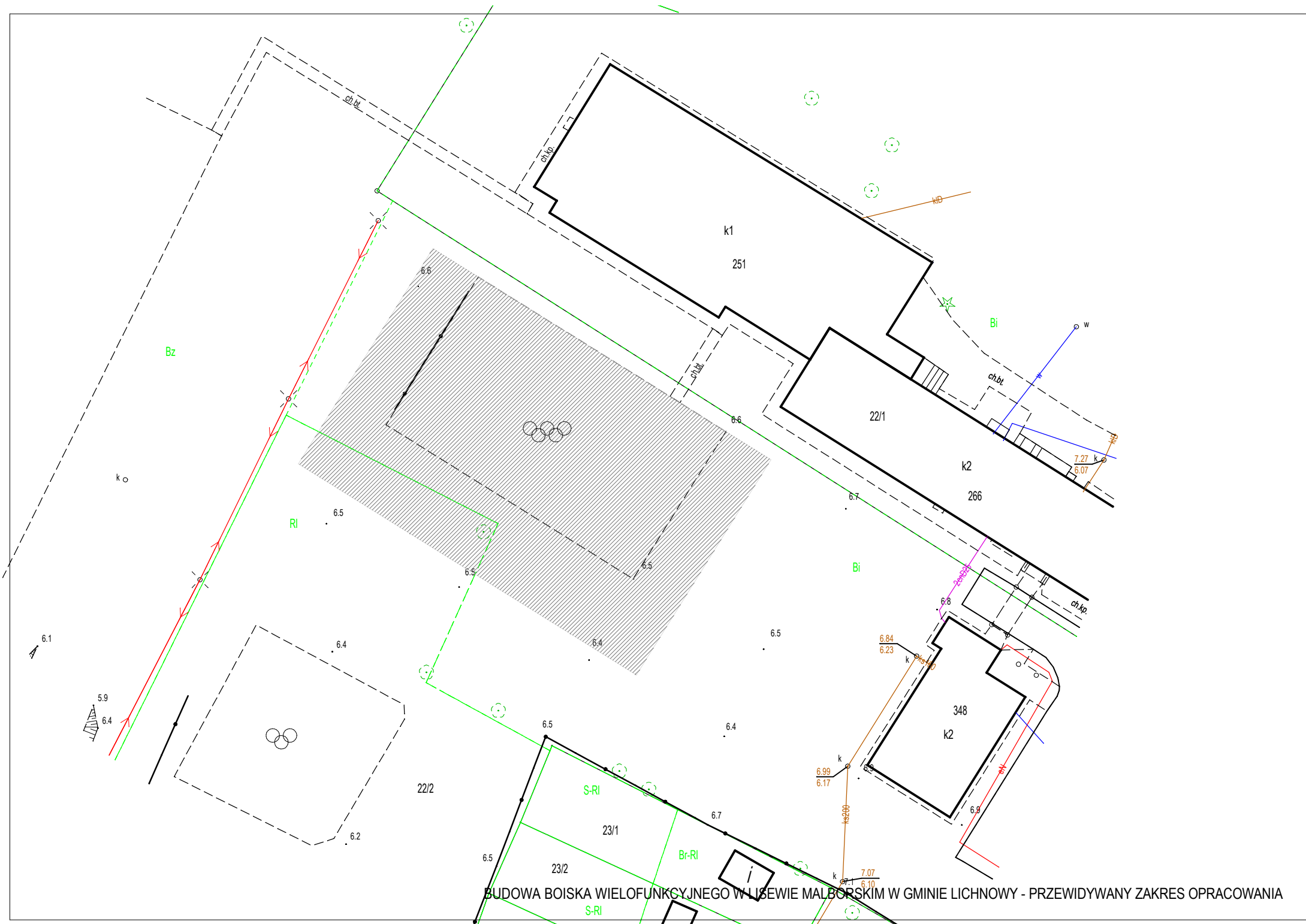
Zgodnie z kosztorysem załączonym do programu funkcjonalno – użytkowego.

#### I. ZAŁĄCZNIKI RYSUNKOWE

1. Przewidywany zakres opracowania
2. Schemat boiska wielofunkcyjnego



BUDOWA BOISKA WIELOFUNKCYJNEGO W LISEWIE MALBORSKIM W GMINIE LICHNOWY - SCHEMAT BOISKA WIELOFUNKCYJNEGO



BUDOWA BOISKA WIELOFUNKCYJNEGO W ULISIE MALBORSKIM W GMINIE LICHNOWY - PRZEWIDYWANY ZAKRES OPRACOWANIA



# PROJEKTOWANIE N A D Z O R Y WYKONAWSTWO G E O D E Z J A

81-581 Gdynia ul. Podleśna 2/5 tel. 0 510-248-902

# INŻYNIER

## Biuro Realizacji Inwestycji

e-mail: tomaszfederowicz@op.pl

NIP: 593-113-45-44

## WYCENA DOKUMENTACJI PROJEKTOWEJ

Dla Budowa boiska wielofunkcyjnego w Lisewie Malborskim w gminie Lichnowy

LISEWO - „Budowa boiska wielofunkcyjnego w Lisewie Malborskim w gminie Lichnowy”

Zgodnie z Rozporządzeniem Ministra Infrastruktury z dnia 18.05.2004 r. w sprawie określenia metod i podstaw sporządzania kosztorysu inwestorskiego, obliczania planowanych kosztów prac projektowych oraz planowanych kosztów robót budowlanych określonych w programie funkcjonalno-użytkowym (Rozdział 4 Metody i podstawy obliczania planowanych kosztów prac projektowych, § 10 pkt. 1)

$$W_{PP} = W \% \times W_{RB}$$

gdzie:

$W_{PP}$  - planowane koszty prac projektowych;

$W_{RB}$  - planowane koszty robót budowlanych;

$W \%$  - wskaźnik procentowy.

$$4\% \times 1086764,15 = 43\,470,57 \text{ zł brutto}$$

inż. Tomasz Federowicz  
Uprawnienie budowlane do kierowania  
robotami budowlanymi bez ograniczeń  
w spec. in. konstrukcyjno-budowlanej  
nr 359/Gd/2002