



Szczecin, dnia 13.09.2024 r.

DZP.340.2024.WO

https://platformazakupowa.pl/pum_edu

ODPOWIEDZI NA WNIOSKI O WYJAŚNIENIE TREŚCI SWZ

Dotyczy: postępowania o udzielenie zamówienia publicznego, w trybie podstawowym pn.: „Budowa budynku Centrum Egzaminów Testowych Nr 2 PUM w Szczecinie wraz z niezbędną infrastrukturą techniczną i zagospodarowaniem terenu przy Al. Powstańców Wlkp. 20 w formule zaprojektuj i wybuduj”, nr postępowania: DZP-240/24/TP2/2024.

Zamawiający – Pomorski Uniwersytet Medyczny w Szczecinie, działając na podstawie art. 284 ust. 2 oraz art. 286 ust. 1 ustawy z dnia 11 września 2019 r. Prawo zamówień publicznych, udostępnia treść zapytania wraz z wyjaśnieniami.

Pytanie nr 108:

PFU, pkt. 2.5.8. Dźwig - Zwracamy się z prośbą o informację, czy należy wycenić dźwig osobowy dostosowany dla osób niepełnosprawnych, czy dźwig towarowy do przewozu ręcznych wózków paletowych tzw. "paleciaków".

Odpowiedź:

Należy wycenić dźwig osobowy dostosowany dla osób niepełnosprawnych zgodnie z wytycznymi zawartymi w pkt. 2.5.8. PFU.

Pytanie nr 109:

Zwracamy się z uprzejmą prośbą o udostępnienie dokumentacji projektowej dotyczącej byłego klubu studenckiego oraz budynku CET 1, w celu przeanalizowania możliwości wykorzystania istniejących instalacji technicznych.

Odpowiedź:

Zamawiający udostępni posiadane dokumentacje projektowe wybranemu wykonawcy po podpisaniu umowy.

Pytanie nr 110:

W nawiązaniu do odpowiedzi nr 97, Zamawiający wyklucza możliwość zastosowania jednej centrali wentylacyjnej do obsługi piwnicy budynku CET 2 oraz pomieszczeń byłego klubu studenckiego, pomimo że stanowiłoby to rozwiązanie bardziej ekonomiczne. Prosimy o potwierdzenie tej decyzji.

Odpowiedź:

Zamawiający wskazał, że wentylacja pomieszczeń po byłym klubie ma być zaprojektowana i wykonana jako **odrębna** instalacja, niezależna od pomieszczeń (budynku) CET 2.

Ilość układów wentylacyjnych, sposób obsłużenia poszczególnych pomieszczeń zostanie określony przez Projektanta na etapie opracowywania dokumentacji projektowej. Rozwiązania projektowe muszą uzyskać akceptację Zamawiającego.

Pytanie nr 111:

Czy Zamawiający dopuszcza przebudowę istniejącego przyłącza wodociągowego przy byłym klubie studenckim? Czy dla nowo projektowanego budynku CET 2 konieczne jest zaprojektowanie i wykonanie całkowicie nowego przyłącza? Prosimy również o sprecyzowanie wymagań stawianych Oferentom w odniesieniu do istniejącego przyłącza, w tym osprzętu oraz wodomierza zainstalowanego w budynku byłego klubu studenckiego. Udostępnione dokumenty przetargowe nie opisują wskazanego zakresu.

Odpowiedź:

Dla obiektów, pomieszczeń będących w zakresie niniejszego zadania, wymaganiem Zamawiającego jest zaprojektowanie i wykonanie nowych przyłączy, instalacji zewnętrznych i wewnętrznych, na które Wykonawca udzieli gwarancji w ramach wykonanych prac.

Na etapie opracowywania dokumentacji projektowej przeprowadzona zostanie inwentaryzacja istniejących elementów, objętych zadaniem inwestycyjnym.

W wyniku inwentaryzacji i analizy, istniejąca infrastruktura podziemna, istniejące instalacje wewnętrzne, osprzęt (w tym wodomierz) urządzenia, mogą zostać wskazane do likwidacji, wymiany lub przebudowy. Projektant w dokumentacji projektowej wskaże sposób postępowania z istniejącym uzbrojeniem podziemnym, instalacjami wewnętrznymi, osprzętem i urządzeniami wraz z wytycznymi co do sposobu ich zaślepienia/zabezpieczenia/utylizacji/wymiany/przebudowy.

Pytanie nr 112:

Wskazujemy, iż stanowisko Zamawiającego jest niezgodne z dokumentacją przetargową oraz z pismem Szczecińskiej Energetyki Ciepłej z dnia 14 maja 2024 r., w którym jednoznacznie wskazano na konieczność rozbudowy istniejącej zewnętrznej instalacji ciepłej. Oba proponowane rozwiązania różnią się w sposób istotny i mają znaczący wpływ na ofertę. W związku z powyższym wnosimy o precyzyjne określenie wytycznych w tym zakresie.

Odpowiedź:

Po konsultacjach ze Szczecińską Energetyką Ciepłą Sp. z o.o. , Zamawiający przyjmuje stanowisko zawarte w dokumencie „Zapewnienie Dostaw Ciepła” w kwestii rozbudowy istniejącej sieci ciepłowniczej. Odnośnie lokalizacji węzła, Zamawiający pozostawia podjęcie

ostatecznej decyzji na etapie prac projektowych, przy czym zwraca uwagę, iż alternatywna pozostaje jedynie długość przyłącza ciepłowniczego, które będzie przedmiotem umowy przyłączeniowej i zostanie wykonane przez SEC, pozostałe elementy związane z wyposażeniem budynku w węzeł ciepłowniczy nie ulegają co do zakresu zmianie – niezależnie od tego, w którym miejscu zostanie usytuowany węzeł.

Pytanie nr 113:

Czy w zakresie prac należy uwzględnić remont klatki schodowej prowadzącej do byłego klubu studenckiego (zlokalizowana przy pom. -1.22)

Odpowiedź:

TAK. Ponadto należy uwzględnić remont elewacji w ilości zgodnie z załącznikiem graficznym (nałożenie nowej siatki z klejem, wykonanie tynku mineralnego, malowanie elewacji, wymiana wszelkich obróbek blacharskich, remonty schodów, balustrad, cokołów, itp.)

W związku z powyższym Zamawiający działając na podstawie art. 137 ust. 1 ustawy z dnia 11 września 2019 r. Prawo zamówień publicznych, dokonuje modyfikacji specyfikacji warunków zamówienia, polegającej na uzupełnieniu dokumentacji o załącznik graficzny pn. „Zakres remontu elewacji.”

Pytanie nr 114:

Zwracamy uwagę, na różnicę w poziomach piwnicy pomiędzy budynkiem istniejącym a nowoprojektowanym. W związku z tym prosimy o potwierdzenie, że należy zaprojektować schody w pomieszczeniu -1.12 do pokonania różnicy wysokości z biblioteką w budynku istniejącym.

Odpowiedź:

TAK. Zamawiający potwierdza.

Pytanie nr 115:

Odpowiedź nr 49 z dnia 04.09.2024 przeczy zapisom SWZ/PFU dotyczącym okładzin ściennych i sufitowych, sztuce budowlanej oraz logice. Prosimy o uszczegółowienie odpowiedzi, że dotyczy ona tylko pomieszczenia 1.14. bądź proszę wymienić jeszcze jakich innych pomieszczeń? W przeciwnym przypadku należałoby np. szpachlować i malować sufity podwieszane modułowe akustyczne, zastosować w sanitariatach na ścianach gładzie i malowanie zamiast glazury, zrezygnować z wykładzin PCV na ścianach itd.

Odpowiedź:

Odpowiedź na pytanie nr 49 dotyczyła tylko pomieszczenia -1.14.

Pytanie nr 116:

Na rzucie piwnicy projektowanego budynku w ścianie od strony boiska znajdują się okna, natomiast w przekroju AA oraz wizualizacji one nie występują. Prosimy o doprecyzowanie czy ww. okna mają się znaleźć w piwnicy, a jeśli tak, to prosimy o podanie przybliżonych wymiarów.

Odpowiedź:

Zaprojektować należy okna w kondygnacji piwnicznej zgodnie z rys. piwnic w załączonej koncepcji; wymiary okien 150x80 cm.

Pytanie nr 117:

Prosimy o sprecyzowanie, w jakich oknach na elewacji zastosować łamacze światła. W PFU ani koncepcji architektonicznej lokalizacja łamaczy światła nie jest określona, nie są również wskazane wytyczne będące podstawą do ich zastosowania.

Odpowiedź:

Łamacze światła we wszystkich salach egzaminacyjnych oraz w pomieszczeniach PIDM oraz na całej zachodniej elewacji budynku.

Pytanie nr 118:

W nawiązaniu do odpowiedzi na pytania nr 83 i Nr 97 Wykonawca prosi o konkretną odpowiedź na pytanie „Czy należy przewidzieć doprowadzenie mediów zasilających (woda, klimatyzacja, zasilanie C.O., oraz świeże powietrze) z nowo projektowanego budynku CET 2 do pomieszczeń po klubie studenckim?”. Wykonawca wskazuje, że udzielone wcześniej odpowiedzi naruszają art. 99 ust. 1 ustawy PZP mówiący o tym, że przedmiot zamówienia powinien być opisany w sposób jednoznaczny i wyczerpujący. Nie powinno być tak, że każdy z oferentów może sam sobie zakładać czy dane roboty należy ująć w ofercie bądź nie. Spowoduje to, że oferty będą nieporównywalne ze sobą pod względem zakresu zamówienia.

Odpowiedź:

Należy przewidzieć zaprojektowanie i wykonanie nowych instalacji w obrębie pomieszczeń po byłym klubie studenckim. Zasilanie tych instalacji przewiduje się z nowoprojektowanego budynku CET 2. W uzasadnionych przypadkach, podyktowanych energooszczędnością i ekonomicznością rozwiązania, dopuszcza się, za zgodą Inwestora, inny sposób zaopatrzenia pomieszczeń po byłym klubie np. wykonanie układu wentylacyjnego posadowionego na dachu istniejącego budynku nad obecnym klubem, zamiast sytuowania go na dachu CET 2 i prowadzenia przewodów wentylacyjnych do przedmiotowych pomieszczeń.

Pytanie nr 119:

Z uwagi na charakterystyczną grubość blatów w boksach egzaminacyjnych (28mm) oraz klasę palności B-s1, d0 wszystkich mebli zwracamy uwagę, że blaty te są dostępne tylko na indywidualne zamówienie. Zatem cena tak wykonanego boksu może być znacznie wyższa, gdyby zastosować blaty o standardowej grubości. Prosimy o zgodę na wykonanie blatów w powszechnie stosowanych płyt 25 mm.

Odpowiedź:

Zamawiający akceptuje blaty o grubości 25 mm.

Pytanie nr 120:

Prosimy o potwierdzenie, że krzesła do boksów egzaminacyjnych i biurka są poza zakresem przetargu.

Odpowiedź:

Potwierdzamy, że krzesła do boksów i biurka są poza zakresem przedmiotowego postępowania.

Pytanie nr 121:

Ze względu na duże rozpiętości stropów nowoprojektowanego budynku prosimy o odpowiedź czy Zamawiający dopuszcza do dodania pojedynczych słupów w miejscach najbardziej narażonych na znaczne ugięcie stropów?

Odpowiedź:

Zamawiający nie dopuszcza.

Pytanie nr 122:

Branża budowlana. Prosimy o potwierdzenie, że w części po istniejącym klubie w poziomie piwnic należy wykonać remont kompleksowy tj. nowe ściany, posadzki, tynki, sufity wraz z wykończeniem

Odpowiedź:

Zamawiający potwierdza. Z uwagi na przeznaczenie przestrzeni oraz CET 1 i restaurację znajdujące się powyżej, należy zaprojektować i wykonać izolację akustyczną na suficie w pomieszczeniach klubu.

Pytanie nr 123:

Branża budowlana. W wyjaśnieniach z dn.6.09.2024 nr 20 pojawiają się typy wykładzin nr 2 i 3, które wg opisu są podzielone na wykładzinę prądoprzewodzącą oraz zwykłą w innych pomieszczeniach. Parametry obu wykładzin wskazują jednak na wykładzinę prądoprzewodzącą. Prosimy o wyjaśnienie

Odpowiedź:

Zamawiający poniżej ponownie podaje parametry techniczne wykładziny PCV dla pomieszczeń bez stanowisk komputerowych.

Wykładzina homogeniczna PCV (w pozostałych pomieszczeniach):

- grubość – 2 mm
- właściwości przeciwpoślizgowe - kl. min. R9
- klasyfikacja obiektowa: min. 34/43
- odporność na krzesła na rolkach - bardzo dobra
- odporność na zabrudzenia i chemikalia - bardzo dobra
- trwałość kolorów - ≥ 7
- z powłoką zabezpieczającą iQPUR
- reakcja na ogień – Bfl-s1
- właściwości antystatyczne - ≥ 2 kV
- parametr clean room – ISO kl. 4
- waga produktu = 2750 g/m²

Pytanie nr 124:

Branża budowlana. Prosimy o potwierdzenie, że zmiana funkcji pomieszczenia szatni na pokój socjalny, nie wymaga prac remontowych w tym pomieszczeniu oprócz montażu nowej zabudowy meblowej i wykonaniu w związku z tym odpowiednich instalacji. W związku z pojawieniem się zlewu w pomieszczeniu, do pomieszczenia należy doprowadzić wodę. Prosimy o odpowiedź, skąd można doprowadzić wodę do pomieszczenia ?

Odpowiedź:

Należy przewidzieć odmalowanie całości pomieszczenia wraz z montażem wykładziny ściennej oraz wszelkie prace odtworzeniowe w wyniku dostosowania instalacji sanitarnej i elektrycznej w pomieszczeniu. Doprowadzenie wody do pomieszczenia zostanie ustalone na etapie tworzenia dokumentacji projektowej jednak przewiduje się doprowadzenie wody z najbliższego możliwego miejsca.

Pytanie nr 125:

Branża budowlana. Prosimy o podanie wysokości podniesienia podłogi podniesionej.

Odpowiedź:

Wysokość podłogi podniesionej należy ustalić na etapie sporządzania projektu. Zakłada się wysokość podłogi podniesionej ok. 10 cm. Wysokość podłogi dostosować do wysokości wykonanych warstw wykończeniowych w pozostałej części budynku.

Pytanie nr 126:

Branża budowlana. Przy istniejącej rampie postawiony jest kontener. Czy zostanie on z terenu budowy zabrany czy Wykonawca ma go zutilizować ?

Odpowiedź:

Kontener zostanie zabrany przez Zamawiającego.

Pytanie nr 127:

Branża budowlana. Prosimy o informację czy na klatkach schodowych po przeciwnej stronie balustrad należy wykonać dodatkowe pochwytę?

Odpowiedź:

TAK. Należy wykonać pochwytę przyścienne.

Pytanie nr 128:

Branża budowlana. Prosimy o informację czy we wszystkich pomieszczeniach należy wykonać sufity podwieszane ?

Odpowiedź:

TAK. Ponadto w pomieszczeniach klubu studenckiego należy wykonać izolację akustyczną nad sufitem podwieszanym.

Pytanie nr 129:

Branża budowlana. Prosimy o informację czy sufity podwieszane mają zostać wykonane jako perforowane (w nawiązaniu do wizualnego wyglądu CET1) ?

Odpowiedź:

TAK.

Pytanie nr 130:

Branża budowlana. Prosimy o potwierdzenie, że elewacja powinna być wykończona zgodnie z wizualizacjami z koncepcji.

Odpowiedź:

Wizualizacje są wyłącznie koncepcją; możliwe są zmiany na etapie projektu.

Pytanie nr 131:

Branża budowlana. Prosimy o potwierdzenie ,że TYLKO ściany komunikacji oraz sal egzaminacyjnych powinny być obłożone wykładziną PVC.

Odpowiedź:

Wykładziną ścienną należy zabezpieczyć sale egzaminacyjne, pomieszczenia PIDM, pomieszczenia socjalne, komunikacje. Na etapie projektu aranżacji zostanie uszczegółowione, które ściany mogą zostać bez wykładziny PCV np. bo będą zastawione meblami.

Pytanie nr 132:

Branża budowlana. Prosimy o informację czy ogrodzenie, które jest przewidziane do wymiany należy utylizować czy przekazać dla Inwestora ?

Odpowiedź:

Ogrodzenie demontowane należy zutylizować.

Pytanie nr 133:

Branża budowlana. Prosimy o informację czy pionowe panele łamacze światła na elewacji powinny być wykonane jako ruchome?

Odpowiedź:

TAK.

Pytanie nr 134:

Branża budowlana. Czy w ofercie należy uwzględnić wycieraczki wewnętrzne lub zewnętrzne? Jeżeli tak, to prosimy o wytyczne.

Odpowiedź:

Tak, przy każdym wejściu należy zamontować wewnątrz i na zewnątrz budynku wycieraczkę gumowo szczotkową w ramce aluminiowej, wpuszczana w posadzkę, z ramką najazdową umożliwiającą wjazd wózkiem inwalidzkim; łącznie 4 szt. wycieraczek. Wymiary wycieraczki min. 150x120cm.

Pytanie nr 135:

Branża elektryczna. Prosimy o informację ile przejść (ilości) objętych kontrolą dostępu przewiduje zamawiający.

Odpowiedź:

Zamawiający przewiduje KD na wszystkich przejściach prócz sanitariatów i części wspólnych.

Pytanie nr 136:

Branża elektryczna. Prosimy o podanie minimalnych parametrów kamer monitoringu CCTV.

Odpowiedź:

- Kamera zewnętrzna stała typu BULET 4MPX, IR, f=2,8-12mm/F1.4 zasilanie PoE. (obserwacja parkingu na zewnątrz budynku);
- Kamera wewnętrzna kupołkowa 4MPX, IR, f=4mm/F1.6 zasilanie PoE (obserwacja korytarzy oraz Sali komputerowej Centrum Egzaminacyjnego);
- Kamera wewnętrzna kupołkowa 4MPX, IR, f=2.8-12mm/F1.4 zasilanie PoE (obserwacja biurki Sali Egzaminacyjnej);
- Kamera PTZ 4MPX, 30x zoom optyczny, IR, f=4,3-129mm/F1.6-F14, zasilacz w komplecie 23/28VAC (zadaniem kamer jest przybliżanie obrazu na konkretne biurko sali egzaminacyjne przez osobę obsługującą monitoring Sali).

Pytanie nr 137:

Branża sanitarna. Czy branża architektoniczna przewidziała miejsca na szachty wentylacyjne oraz grzewcze i wod-kan?

Odpowiedź:

Zadanie realizowane jest w formule „zaprojektuj i wybuduj”. Projekt architektoniczny jest jednym z elementów jakie Wykonawca ma wykonać w ramach niniejszego zadania.

Pytanie nr 138:

Branża sanitarna. Jakie są istniejące parametry na sieci ciepłowniczej w istniejącym budynku?

Odpowiedź:

Na podstawie audytu energetycznego dla budynku Biblioteki Głównej PUM (opracowanie z 2023 roku, temperatura wody grzewczej w budynku wynosi 70/55 st. C.).

Pytanie nr 139:

Branża sanitarna. Lokalizacja central wentylacyjnych – czy centrale wentylacyjne docelowo mają być zlokalizowane na dachu projektowanego budynku, czy też przewidziane jest na to pomieszczenie wentylatorni?

Odpowiedź:

Zgodnie z zapisami PFU – lokalizacja central na dachu. Rozwiązanie posadowienia na dachu nie wyklucza zastosowania wykonania pomieszczenia technicznego na dachu budynku lub osłon dla central wentylacyjnych. Szczegółowe rozwiązania w tym zakresie na etapie opracowywania dokumentacji projektowej.

Pytanie nr 140:

Branża sanitarna. Czy dla pomieszczeń sal egzaminacyjnych zamawiający przewiduje sterowanie układem wentylacyjnym w funkcji stężenia dwutlenku węgla w powietrzu?

Odpowiedź:

TAK. Dla pomieszczeń o dużym obciążeniu ilością osób należy zastosować czujniki stężenia dwutlenku węgla w powietrzu. Jednocześnie, Inwestor wskazuje, że sterowanie układów wentylacyjnych nie może się opierać tylko i wyłącznie na tym parametrze.

Pytanie nr 141:

Branża sanitarna. Czy dla pomieszczeń w piwnicy: Sala 1, Sala 2, Strefa VIP zamawiający przewiduje sterowanie układem wentylacyjnym w funkcji stężenia dwutlenku węgla w powietrzu?

Odpowiedź:

TAK. Dla pomieszczeń o dużym obciążeniu ilością osób należy zastosować czujniki stężenia dwutlenku węgla w powietrzu. Jednocześnie, Inwestor wskazuje, że sterowanie układów wentylacyjnych nie może się opierać tylko i wyłącznie na tym parametrze.

Pytanie nr 142:

Branża sanitarna. Czy zamawiający przewiduje wymianę istniejącego układu przyłącza wody wewnątrz budynku (lokalizacja: piwnica, pom. projektowanej szatni)?

**Odpowiedź:**

Na etapie opracowywania dokumentacji projektowej, przeanalizowane zostanie:

- a) Wymiana istniejącego przyłącza na nowe, dostosowane do obecnego zapotrzebowania na wodę obiektów, z przeniesieniem licznika do studni wodomierzowej (zależne od uzgodnień z gestorem sieci),
- b) Wykonanie nowego przyłącza wody dla CET 2 i ingerencja w istniejące przyłącze tylko w niezbędnym zakresie (usunięcie kolizji z nowoprojektowanymi elementami, zabezpieczenie armatury przed dostępem osób niepowołanych).

Pytanie nr 143:

Branża sanitarna. Czy zamawiający przewiduje wymianę istniejącego przyłącza wody zimnej do budynku? (w zakresie instalacji zewnętrznej).

Odpowiedź:

Odpowiedź jak powyżej - na pytanie 142.

Pytanie nr 144:

Branża sanitarna. Prosimy o podanie parametrów temperaturowych i wilgotnościowych dla pomieszczeń typu "magazyn biblioteki".

Odpowiedź:

Zamawiający wymaga by pomieszczenia „magazyn biblioteki” miały analogiczne warunki jak istniejące na obecnym budynku Biblioteki Głównej PUM.

Pytanie nr 145:

Branża sanitarna. Prosimy o podanie parametrów istniejącego przyłącza wodociągowego w celu wykluczenia ewentualności na montaż zestawu hydroforowego (ppoż i woda bytowa).

Odpowiedź:

Na podstawie dokumentacji archiwalnej (opracowanie z 2005 roku) – „ Budynek posiada przyłącze wodociągowe Dn100 do sieci miejskiej. Na przyłączy zamontowany jest wodomierz sprzężony Powogaz Dn50 $Q_n=15\text{m}^3/\text{h}$, $Q_{\text{max.robocze}}=35\text{m}^3/\text{h}$.”

W związku z powyższym Zamawiający udostępnia do wglądu pismo ZWiK nr TT/011109/05. Zamawiający nie ponosi odpowiedzialności za ewentualne zmiany jakie nastąpiły od czasu udzielenia załączonych informacji.

Pytanie nr 146:

Branża sanitarna. Podczas wizji lokalnej na obiekcie napotkaliśmy kanał techniczny jak na zdjęciu poniżej. Prosimy o informację, czy będzie on tylko i wyłącznie do zaślepienia.

**Odpowiedź:**

W ramach prac projektowych stanowiących element niniejszego zadania inwestycyjnego, Projektant dokona inwentaryzacji obszaru zadania w niezbędnym zakresie. W dokumentacji projektowej Projektant wskaże sposób postępowania ze zinwentaryzowanymi elementami.

Pytanie nr 147:

Branża sanitarna. Czy dostawa i kompleksowe wyposażenie węzła cieplnego jest w zakresie Wykonawcy ?

Odpowiedź:

Projekt węzła, niezbędne uzgodnienia w tym zakresie, dostawa, montaż, wykonanie, próby, uruchomienie i regulacje w zakresie Wykonawcy zadania.

Pytanie nr 148:

Branża sanitarna. Czy wykonanie przyłącza od sieci ciepłej do budynku jest w zakresie Wykonawcy?

Odpowiedź:

Przewiduje się wykonanie przyłącza ciepłowniczego przez SEC Sp. z o.o.

Pytanie nr 149:

Branża sanitarna. Czy utrzymanie węzła cieplnego jest w zakresie Wykonawcy czy też będzie przekazane do SEC?

Odpowiedź:

Węzeł cieplny będzie stanowił własność Inwestora. Eksploatacja, zgodnie z zapisami wzoru umowy.

Pytanie nr 150:

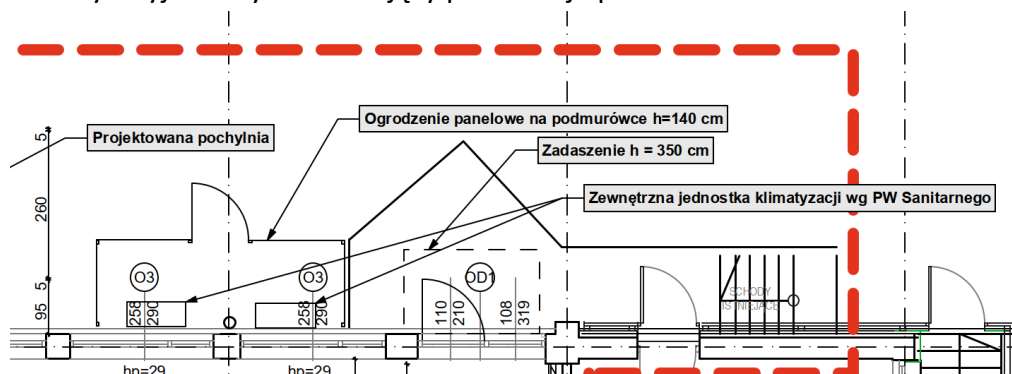
Branża sanitarna. Prosimy o podanie szacowanej projektowej wysokości przestrzeni nad sufitami podwieszanymi dla każdej kondygnacji, możliwymi do zagospodarowania na prowadzenie instalacji sanitarnych i elektrycznych.

Odpowiedź:

Koncepcja zakłada wysokość przestrzeni między stropem a sufitem podwieszanym na ok. 40 cm; na etapie prac projektowych należy zapewnić co najmniej minimalne wysokości dla poszczególnych pomieszczeń.

Pytanie nr 151:

Branża sanitarna. Prosimy o informację jakie pomieszczenia obsługują istniejące jednostki klimatyzacyjne i czy Zamawiający przewiduje przeniesienie ich na dach?





Odpowiedź:

Wskazane jednostki klimatyzacji obsługują salę egzaminów testowych w CET1 oraz salę komputerową na parterze w budynku Biblioteki Głównej PUM. Konieczność zmiany usytuowania jednostek została wskazana w PFU i jest w zakresie zadania. Nowa lokalizacja zostanie opracowana na etapie prac projektowych.

Pytanie nr 152:

Czy zamawiający dopuszcza zastosowanie ogrodzenia panelowego typu „Betafence” w zagospodarowaniu terenu?

Odpowiedź:

Zamawiający nie dopuszcza.

Pytanie nr 153:

W myśl PFU zakres remontu pomieszczeń po byłym klubie studenckim obejmuje „Wykończenie i wyposażenie wnętrza”. Prosimy o informację jakie wyposażenie wnętrza wchodzi w zakres zamówienia z części remontowanej budynku?

Odpowiedź:

Należy wykończyć pod klucz ściany, sufity, podłogi wraz ze stolarką drzwiową. Wyposażenie dotyczy wyłącznie białego montażu i luster w sanitariatach oraz lustro w Sali tanecznej.

Pytanie nr 154:

W zaprojektowanych pomieszczeniach po klubie -1.19 i -1.23 jest naniesiony BAR. Biorąc pod uwagę zmianę zapisów SWZ z 27.08.2024 wprowadzających salę taneczną i magazyn prosimy o potwierdzenie, że bar w tych pomieszczeniach jest poza zakresem zamówienia.

Odpowiedź:

Bar pozostaje w zakresie zamówienia. Należy zaprojektować i wykonać wszelkie ściany, podejścia elektryczne i sanitarne zgodnie z zaprojektowaną i zaakceptowaną przez Zamawiającego aranżacją.

Pytanie nr 155:

W zaprojektowanych pomieszczeniach po klubie -1.17, -1.19 i -1.23 są naniesione BARY. Biorąc pod uwagę, że występuje brak jakichkolwiek informacji w PFU na temat barów jak materiały, wielkość, a także brak informacji odnośnie ich wyposażenia prosimy o potwierdzenie, że są one poza zakresem zamówienia.

Odpowiedź:

Samo wyposażenie meblowe baru jest poza zakresem wyposażenia. Jednak po stronie Wykonawcy będzie wykonanie wszelkiego rodzaju ścian i przegród stałych (np. ściana do wysokości 100 cm).

Pytanie nr 156:

Czy w ramach zamówienia należy przewidzieć rozebranie i wykonanie na nowo wszystkich warstw posadzkowych na gruncie celem spełnienia warunków technicznych (dodatkowe termoizolacja) podczas remontu istniejących pomieszczeń po klubie studenckim?

Odpowiedź:

W zakresie remontu posadzki w części istniejącej klubu przewiduje się tylko wymianę okładziny z płytek ceramicznych wraz z naprawą i przygotowaniem posadzki pod nową okładzinę ceramiczną. Należy przewidzieć wykonanie pełnych nowych warstw posadzkowych w miejscu pom. – 1.24, - 1.25, - 1.26, - 1.27 gdzie obecnie znajduje się scena na podwyższeniu około 20 cm, a należy zrównać poziom posadzki z istniejącą w pozostałej części istniejącego klubu. Ponadto należy wykonać izolację akustyczną nad sufitem podwieszanym.

Pytanie nr 157:

Proszę o potwierdzenie, że zgodnie z zapisem punktu 2.5.14 PFU cała elewacja budynku nowoprojektowanego jest ocieplona wełną mineralną?

Odpowiedź:

Szczegółowe rozwiązania zostaną wypracowane na etapie tworzenia dokumentacji projektowej. Zamawiający dopuszcza zastosowanie styropianu na części elewacji. Na elewacjach wentylowanych należy zastosować wełnę mineralną.