

SPECYFIKACJA TECHNICZNA WYKONANIA I ODBIORU ROBÓT

1.1. Przedmiot ST

Przedmiotem niniejszej specyfikacji technicznej wykonania i odbioru robót budowlanych są wymagania dotyczące wykonania i odbioru robót związanych z realizacją zadania, które obejmuje:

- ROBOTY ROZBIÓRKOWE
- IZOLACJE PRZECIWWILGOCIOWE
- IZOLACJE TERMICZNE
- POSADZKI WEWNĘTRZNE
- SUFITY PODWIESZANE
- INSTALACJE ELEKTRYCZNE
- TYNKI I OKŁADZINY WEWNĘTRZNE
- POWŁOKI MALARSKIE
- INSTALACJA KLIMATYZACYJNA I ODPROWADZANIE SKROPLIN

1.2. Specyfikacji Technicznej

Przedmiotem niniejszej Specyfikacji Technicznej są wymagania ogólne wykonania i odbioru robót, wspólne dla wszystkich rodzajów robót objętych przedmiotem zamówienia publicznego pt. „Remont i termomodernizacja świetlicy wiejskiej w miejscowości Murawskie Nadbużne”.

1.3. Zakres stosowania ST

Specyfikacja Techniczna Wykonania i Odbioru Robót, stanowi obowiązujący dokument przetargowy i kontraktowy wchodzący w skład Specyfikacji Istotnych Warunków Zamówienia jako załącznik zawierający zbiór wymagań w zakresie sposobu wykonania robót budowlanych i instalacyjnych (objętych przedmiotem zamówienia), obejmujący w szczególności wymagania materiałów, wymagania dotyczące sposobu wykonania i oceny prawidłowości wykonania poszczególnych robót oraz określający zakres prac, które powinny być ujęte w cenach poszczególnych pozycji przedmiaru. STWIOR jako element SIWZ staje się załącznikiem do umowy na wykonawstwo.

1.4. Zakres Robót objętych ST

1.4.1. Zakres robót oraz nazwy i kody grup, klas oraz kategorii robót.

Roboty budowlane w szczególności obejmują:

CPV	45000000-7	Roboty budowlane
CPV	45453000-7	Roboty remontowe i renowacyjne
CPV	45111300-1	Roboty rozbiórkowe
CPV	45111220-6	Roboty w zakresie usuwania gruzu
CPV	45261211-6	Roboty betonowe i żelbetowe
CPV	45400000-1	Roboty wykończeniowe w zakresie obiektów budowlanych.
CPV	45430000-0	Pokrywanie podłóg i ścian.
CPV	45262500-6	Roboty murarskie

CPV	45320000-6	Izolacje przeciwwilgociowe
CPV	45321000-3	Izolacje termiczne
CPV	45430000-0	Pokrywanie podłóg i ścian
CPV	45431100-8	Podłogi i posadzki
CPV	45311000-9	Instalacje elektryczne
CPV	45410000-4	Tynki i okładziny wewnętrzne
CPV	45442100-8	Powłoki malarskie
CPV	45331220-4	Instalacja klimatyzacyjna i odprowadzanie skroplin

Nie wymienienie tytułu jakiegokolwiek dziedziny, grupy, podgrupy czy normy nie zwalnia Wykonawcy od obowiązku stosowania wymogów określonych prawem polskim.

Wykonawca będzie przestrzegał praw autorskich i patentowych. Jest zobowiązany do odpowiedzialności za spełnienie wszystkich wymagań prawnych w odniesieniu do używanych opatentowanych urządzeń lub metod.

1.5. Wyszczególnienie prac towarzyszących i robót tymczasowych

- Wykonanie zabezpieczeń z folii
- Wnoszenie i zabezpieczenie mebli
- Wywóz gruzu

1.6. Informacje o terenie budowy

Do budynku doprowadzona jest instalacja elektryczna, zimnej wody i kanalizacyjna. Inwestycja znajduje się wewnątrz budynku użyteczności publicznej.

1.7. Ogólne wymagania dotyczące Robót

Wykonawca jest odpowiedzialny za jakość prac i ich zgodność z dokumentacją kontraktową i techniczną, specyfikacjami technicznymi i instrukcjami zarządzającego realizacją umowy.

1.7.1. Przekazanie Terenu Budowy.

Zamawiający w terminie określonym w umowie przekaze protokolarnie Wykonawcy Teren Budowy wraz ze wszystkimi wymaganymi uzgodnieniami prawnymi i administracyjnymi,

1.7.2. Zgodność Robót z ST.

Specyfikacje Techniczne oraz dodatkowe dokumenty przekazane przez Inżyniera Wykonawcy stanowią część umowy (kontraktu), a wymagania wyszczególnione choćby w jednym z nich są obowiązujące dla Wykonawcy, tak jakby zawarte były w całej dokumentacji.

Wykonawca nie może wykorzystywać błędów lub opuszczeń w dokumentacji, a o ich wykryciu powinien natychmiast powiadomić Inżyniera, który dokona odpowiednich zmian lub poprawek. Wszystkie wykonane roboty i dostarczone materiały będą zgodne z ST.

Dane określone w ST będą uważane za wartości docelowe, od których dopuszczalne są odchylenia w ramach określonego przedziału tolerancji. Cechy materiałów i elementów budowlanych muszą być jednorodne i wykazywać bliską zgodność z określonymi wymaganiami, a rozrzuty tych cech nie mogą przekraczać dopuszczalnego przedziału tolerancji.

W przypadku gdy materiały lub Roboty nie będą w pełni zgodne z ST i wpłynie to na niezadowalającą jakość elementu budowli, to takie materiały będą niezwłocznie zastąpione innymi, a Roboty rozebrane na koszt wykonawcy.

1.7.3. Zabezpieczenie interesów osób trzecich

Wykonawca jest odpowiedzialny za przestrzeganie obowiązujących przepisów oraz powinien zapewnić ochronę własności publicznej i prywatnej.

Wykonawca jest odpowiedzialny za szkody spowodowane w trakcie wykonywania robót budowlanych.

1.7.4. Ochrona środowiska w czasie wykonywania Robót

Wykonawca będzie podejmował wszelkie niezbędne działania, aby stosować się do przepisów i normatywów z zakresu ochrony środowiska na placu budowy i poza jego terenem. Będzie unikał szkodliwych działań szczególnie w zakresie zanieczyszczeń powietrza, wód gruntowych, nadmiernego hałasu i innych szkodliwych dla środowiska i otoczenia czynników powodowanych działalnością przy wykonywaniu robót.

1.7.5. Warunki bezpieczeństwa pracy i ochrona przeciwpożarowa na budowie

Wykonawca będzie przestrzegał przy realizacji robót przepisów BHP, a w szczególności zobowiązany jest wykluczyć pracę pracowników w warunkach niebezpiecznych, szkodliwych dla zdrowia i nie spełniających odpowiednich wymagań sanitarnych. Wykonawca dostarczy na budowę i będzie utrzymywał wyposażenie konieczne dla zapewnienia bezpieczeństwa, a także zapewni odzież ochronną dla pracowników zatrudnionych na placu budowy.

Wykonawca będzie stale utrzymywał wyposażenie przeciwpożarowe w stanie gotowości, zgodnie z zaleceniami odpowiednich przepisów bezpieczeństwa przeciwpożarowego.

1.7.6. Organizacja planu budowy

Wykonawca będzie zobowiązany do:

- Utrzymania porządku na placu budowy;
- Składowania materiałów i elementów budowlanych;
- Utrzymania w czystości placu budowy.

1.8. Określenia podstawowe

Dziennik budowy – dziennik, wydany zgodnie z obowiązującymi przepisami, stanowiący urzędowy dokument przebiegu robót budowlanych oraz zdarzeń i okoliczności zachodzących w toku robót.

Kierownik budowy – osoba wyznaczona przez Wykonawcę, upoważniona do kierowania Robotami i do występowania w jego imieniu w sprawach realizacji umowy.

Zarządzający realizacją umowy, Inżynier budowy lub Inspektor nadzoru – w ramach posiadanego umocowania od zamawiającego reprezentuje interesy zamawiającego na budowie przez sprawowanie kontroli zgodności realizacji robót z dokumentacją projektową, specyfikacją techniczną, przepisami, zasadami wiedzy technicznej oraz postanowieniami warunków umowy.

Rejestr obmiarów – akceptowany przez inżyniera rejestr z ponumerowanymi stronami, służący do wpisywania przez Wykonawcę obmiaru dokonywanych Robót w formie wyliczeń, szkiców i

ewentualnie dodatkowych załączników. Wpisy w Rejestrze Obmiarów podlegają potwierdzeniu przez Inżyniera.

Laboratorium – laboratorium badawcze, zaakceptowane przez Zamawiającego, niezbędne do przeprowadzenia wszelkich badań i prób związanych z oceną jakości materiałów oraz Robót.

Materiały – wszelkie tworzywa niezbędne do wykonania Robót, zgodne z Dokumentacją Projektową i Specyfikacjami Technicznymi, zaakceptowane przez Inżyniera.

Polecenie Inżyniera – wszelkie polecenia przekazane Wykonawcy przez Inżyniera/Inspektora nadzoru w formie pisemnej dotyczące sposobu realizacji Robót lub innych spraw związanych z prowadzeniem budowy.

Obmiar robót – pomiar wykonanych robót budowlanych, dokonanych w celu weryfikacji ich ilości w przypadku zmiany parametrów przyjętych w przedmiarze robót, albo obliczenia wartości robót dodatkowych, nie objętych przedmiarem.

Odbiór częściowy (robót budowlanych) – nieformalna nazwa odbioru robót ulegających zakryciu i zanikających, a także dokonywanie prób i sprawdzeń instalacji, urządzeń technicznych i przewodów kominowych. Odbiorem częściowym nazywa się także odbiór części obiektu budowlanego wykonanego w stanie nadającym się do użytkowania, przed zgłoszeniem do odbioru całego obiektu budowlanego, który jest traktowany jako „odbiór końcowy”.

Odbiór gotowego obiektu budowlanego – formalna nazwa czynności zwanym też „odbierem końcowym”, polegającym na protokolarnym przejściu (odbiorze) od wykonawcy gotowego obiektu budowlanego przez osobę lub grupę osób o odpowiednich kwalifikacjach zawodowych, wyznaczoną przez inwestora. Odbioru dokonuje się po zgłoszeniu przez kierownika budowy faktu zakończenia robót budowlanych, łącznie z uporządkowaniem terenu budowy i ewentualnie terenów przyległych, wykorzystywanych jako plac budowy.

Przedmiar robót – to zestawienie przewidzianych do wykonania robót podstawowych w kolejności technologicznej ich wykonania, z wyliczeniem i zestawieniem ilości jednostek przedmiarowych robót podstawowych.

Wykonawca – oznacza generalnego wykonawcę oraz wszelkich podwykonawców bądź dostawców materiałów i usług objętych umową z Zamawiającym.

Zamawiający – należy przez to rozumieć Inwestora przedsięwzięcia tj. **Urząd Gminy Nur, ul. Drohiczyńska 2. 07-322 Nur.**

Wyrób budowlany – należy przez to rozumieć wyrób w rozumieniu przepisów o wyrobach budowlanych wytworzony w celu wbudowania, wmontowania, zainstalowania lub zastosowania w sposób trwały w obiekcie budowlanym wprowadzony do obrotu jako wyrób pojedynczy lub jako zestaw wyrobów do stosowania we wzajemnym połączeniu stanowiącym integralną całość użytkową.

2. MATERIAŁY

2.1. Warunki ogólne

Przy wykonywaniu robót budowlanych mogą być stosowane wyłącznie wyroby budowlane o właściwościach użytkowych umożliwiających prawidłowo zaprojektowanym i wykonanym obiektom budowlanym spełnienie wymagań podstawowych, określonych w art. 5 ust. 1 pkt. 1 ustawy Prawo

budowlane – dopuszczone do obrotu i powszechnego lub jednostkowego stosowania w budownictwie.

Wykonawca jest odpowiedzialny, aby wszystkie materiały, elementy budowlane i urządzenia wbudowane, montowane lub instalowane odpowiadały wymaganiom określonym a art. 10 ustawy Prawo budowlane.

Wykonawca przedstawi Inspektorowi nadzoru szczegółowe informacje dotyczące, zamawiania lub wydobywania materiałów i odpowiednie aprobaty techniczne lub świadectwa badań laboratoryjnych oraz próbki do zatwierdzenia przez Inspektora nadzoru. Wykonawca zobowiązany jest do prowadzenia ciągłych badań określonych w ST w celu udokumentowania że materiały uzyskane z dopuszczalnego źródła spełniają wymagania ST w czasie postępu robót.

Pozostałe materiały budowlane powinny spełniać wymagania jakościowe określone Polskimi Normami, aprobatami technicznymi, o których mowa w Szczegółowych Specyfikacjach Technicznych.

2.2. Materiały nie odpowiadające wymaganiom jakościowym

Materiały nieodpowiadające wymaganiom jakościowym zostaną przez Wykonawcę wywiezione z terenu budowy, bądź złożone w miejscu wskazanym przez Inspektora nadzoru.

Do wykonania robót budowlanych należy stosować (zgodnie z Prawem Budowlanym - ustawa z dnia 7.07.1994 r.- Dz.U. Nr 89 poz. 414 art. 10) wyroby dopuszczone do obrotu i stosowania w budownictwie.

Za dopuszczone do obrotu i stosowania w budownictwie uznaje się wyroby, dla których zgodnie z odrębnymi przepisami wydano atest zgodności mający w zależności od rodzaju wyrobu formę:

- certyfikatu – na znak bezpieczeństwa wykazujący, że zapewniono zgodność z kryteriami technicznymi określonymi na podstawie Polskich Norm, aprobat technicznych oraz właściwych przepisów i dokumentów technicznych;
- deklaracji zgodności lub certyfikatu zgodności z Polską Normą lub aprobatą techniczną jeżeli nie są objęte certyfikacją opisaną w pkt. poprzednim.

W przypadku materiałów, dla których warunki szczegółowe wymagają atestów, każda partia materiałów dostarczona na budowę powinna posiadać atest określający jednoznacznie jego cechy. Wykonawca zobowiązany jest na bieżąco kontrolować jakość wbudowanych materiałów. Materiały nie odpowiadające wymaganiom, powinny być przez Wykonawcę wywiezione z placu budowy. Jeśli Wykonawca wbuduje materiały nie spełniające wymagań jakościowych musi liczyć się z koniecznością rozbiórki i ponownego wykonania robót lub brakiem zapłaty za wykonane roboty. Wykonawca zapewni odpowiednie warunki składowania i przechowywania materiałów. Po zakończeniu robót miejsca czasowego składowania materiałów powinny być doprowadzone do ich pierwotnego stanu.

Niedopuszczalnym jest stosowanie materiałów szkodliwych dla środowiska.

Wszelkie konsekwencje użycia materiałów szkodliwych dla otoczenia ponosi Wykonawca.

Każdy rodzaj robót, w którym znajdują się niezbadane i nie zaakceptowane materiały, Wykonawca wykonuje na własne ryzyko, licząc się z jego nie przyjęciem i niezapłaceniem.

2.3. Przechowywanie i składowanie materiałów

Wykonawca zapewni, aby tymczasowo składowane materiały, do czasu, gdy będą one potrzebne do robót, były zabezpieczone przed zanieczyszczeniem, zachowały swoją jakość i właściwość do robót i były dostępne do kontroli przez Inspektora nadzoru. Miejsca czasowego składowania materiałów będą zlokalizowane w obrębie terenu budowy w miejscach uzgodnionych z Inspektorem nadzoru.

2.4. Wariantowe stosowanie materiałów.

Jeśli Dokumentacja Kosztorysowa lub ST przewidują możliwość wariantowego zastosowania rodzaju materiału w wykonywanych Robotach, Wykonawca powiadomi Inżyniera o swoim zamiarze co najmniej 3 tygodnie przed użyciem materiału, albo w okresie dłuższym, jeśli będzie to wymagane dla badań prowadzonych przez Inżyniera. Wybrany i zaakceptowany rodzaj materiału nie może być później zmieniany bez zgody Inżyniera .

3. SPRZĘT

Wykonawca jest zobowiązany do używania jedynie takiego sprzętu, który nie spowoduje niekorzystnego wpływu na jakość wykonywanych robót. Sprzęt używany do robót powinien być zgodny z ofertą Wykonawcy i powinien odpowiadać pod względem typów i ilości wskazaniom zawartym w ST, programie zapewnienia jakości lub projekcie organizacji robót, zaakceptowanym przez Inspektora nadzoru.

Liczba i wydajność sprzętu będzie gwarantować przeprowadzenie robót, zgodnie z zasadami określonymi w dokumentacji kosztorysowej, ST i wskazaniach Inspektora nadzoru w terminie przewidzianym umową.

Sprzęt będący własnością Wykonawcy lub wynajęty do wykonania robót ma być utrzymywany w dobrym stanie i gotowości do pracy. Będzie spełniał normy ochrony środowiska i przepisy dotyczące jego użytkowania.

Wykonawca dostarczy Inspektorowi nadzoru kopie dokumentów potwierdzających dopuszczenie sprzętu do użytkowania tam gdzie jest to wymagane przepisami.

Jeżeli dokumentacja kosztorysowa lub ST przewidują możliwość wariantowego użycia sprzętu przy wykonywanych robotach, wykonawca powiadomi Inspektora nadzoru o swoim zamiarze wyboru i uzyska jego akceptację przed użyciem sprzętu. Wybrany sprzęt, po akceptacji Inspektora nadzoru, nie może być później zmieniany bez jego zgody.

Jakikolwiek sprzęt, maszyny i urządzenia nie gwarantujące realizację umowy mogą być niedopuszczone do realizacji robót.

Wykonawca jest zobowiązany do stosowania tylko takich środków transportu, które nie wpłyną na stan i jakość transportowanych materiałów.

4. TRANSPORT

Wykonawca stosować się będzie do ustawowych ograniczeń obciążenia na oś przy transporcie materiałów/sprzętu na i z terenu Robót. Uzyska on wszelkie niezbędne pozwolenia od władz co do przewozu nietypowych ładunków i w sposób ciągły będzie o każdym takim przewozie powiadamiał Inżyniera.

Wykonawca jest zobowiązany do stosowania tylko takich środków transportu, które nie wpłyną niekorzystnie na jakość wykonywanych Robót i właściwości przewożonych materiałów.

Liczba środków transportu będzie zapewniać prowadzenie Robót zgodnie z zasadami określonymi w Dokumentacji Kosztorysowej, ST i wskazaniach Inżyniera, w terminie przewidzianym umową.

Środki transportu nieodpowiadające warunkom dopuszczalnych obciążeń na osie mogą być użyte przez Wykonawcę pod warunkiem przywrócenia do stanu pierwotnego użytkowanych odcinków dróg publicznych na koszt Wykonawcy.

Wykonawca będzie usuwać na bieżąco, na własny koszt, wszelkie zanieczyszczenia spowodowane jego pojazdami na drogach publicznych oraz dojazdach do Terenu Budowy.

5. WYKONANIE ROBÓT

5.1. Ogólne zasady wykonywania Robót.

Wykonawca jest odpowiedzialny za prowadzenie robót zgodnie z umową lub kontraktem oraz za jakość zastosowanych materiałów i wykonywanych robót, za ich zgodność z dokumentacją kosztorysową wymaganiami ST, PZJ, projektu organizacji robót oraz poleceniami Inspektora nadzoru. Decyzje Inspektora nadzoru dotyczące akceptacji lub odrzucenia materiałów i elementów robót będą oparte na wymaganiach sformułowanych w dokumentach umowy, dokumentacji kosztorysowej i w ST, a także w normach i wytycznych.

Polecenia Inspektora nadzoru dotyczące realizacji robót będą wykonywane przez Wykonawcę nie później niż w czasie przez niego wyznaczonym, pod groźbą wstrzymania robót. Skutki finansowe z tytułu wstrzymania robót w takiej sytuacji ponosi Wykonawca.

6. KONTROLA JAKOŚCI ROBÓT

6.1. Program zapewnienia jakości (PZJ)

Do obowiązków Wykonawcy należy opracowanie i przedstawienie do aprobaty Inżyniera programu zapewnienia jakości, w którym przedstawi on zamierzony sposób wykonywania Robót, możliwości techniczne, kadrowe i organizacyjne gwarantujące wykonanie Robót zgodnie z Dokumentacją Kosztorysową, ST oraz poleceniami i ustaleniami przekazanymi przez Inżyniera.

Program zapewnienia jakości będzie zawierać:

a) część ogólną opisującą:

- organizację wykonania robót , w tym terminy i sposób prowadzenia Robót,
- organizację ruchu na budowie wraz z oznakowaniem Robót,
- BHP,
- wykaz zespołów roboczych, ich kwalifikację i przygotowanie praktyczne,
- wykaz osób odpowiedzialnych za jakość i terminowość wykonania poszczególnych elementów Robót,
- system (sposób i procedurę) proponowanej kontroli i sterowania jakością wykonywanych Robót,
- wyposażenie w sprzęt i urządzenia do pomiarów i kontroli (opis laboratorium własnego lub laboratorium, któremu Wykonawca zamierza zlecić prowadzenie badań),
- sposób oraz formę gromadzenia wyników badań laboratoryjnych, zapis pomiarów, nastaw mechanizmów sterujących, a także wyciąganych wniosków i zastosowanych korekt w procesie technologicznym, proponowany sposób i formę przekazywania tych informacji Inżynierowi);

b) część szczegółową opisującą dla każdego asortymentu Robót:

- wykaz maszyn i urządzeń stosowanych na budowie z ich parametrami technicznymi oraz wyposażeniem w mechanizmy do sterowania i urządzenia pomiarowo-kontrolne,
- rodzaje i ilość środków transportu oraz urządzeń do magazynowania i załadunku materiałów, spoiw, lepiszczy, kruszyw itp.,
- sposób zabezpieczenia i ochrony ładunków przed utratą ich właściwości w czasie transportu,
- sposób i procedurę pomiarów i badań (rodzaj i częstotliwość, pobieranie próbek, legalizacja i sprawdzanie urządzeń itp.) prowadzonych podczas dostaw materiałów, wytwarzania mieszanek i wykonywania poszczególnych elementów Robót,
- sposób postępowania z materiałami i Robotami nieodpowiadającymi wymaganiom.

6.2. Zasady kontroli jakości Robót

Celem kontroli Robót będzie takie sterowanie ich przygotowaniem i wykonaniem, aby osiągnąć założoną jakość Robót.

Wykonawca jest odpowiedzialny za pełną kontrolę Robót i jakości materiałów. Wykonawca zapewni odpowiedni system kontroli, włączając personel, laboratorium, sprzęt, zaopatrzenie i wszystkie urządzenia niezbędne do pobierania próbek, badań materiałów oraz Robót.

Przed zatwierdzeniem systemu kontroli Inżynier może zażądać od Wykonawcy przeprowadzenia badań w celu zademonstrowania, że poziom ich wykonywania jest zadowalający.

Wykonawca będzie przeprowadzać pomiary i badania materiałów oraz Robót z częstotliwością zapewniającą stwierdzenie, że Roboty wykonano zgodnie z wymaganiami zawartymi w Dokumentacji Kosztorsowej i ST.

Minimalne wymagania co do zakresu badań i ich częstotliwość są określone w ST, normach i wytycznych. W przypadku gdy nie zostały one tam określone, Inżynier ustali jaki zakres kontroli jest konieczny, aby zapewnić wykonanie Robót zgodnie z Umową.

Wykonawca dostarczy Inżynierowi świadectwa, że wszystkie stosowane urządzenia i sprzęt badawczy posiadają ważną legalizację, zostały prawidłowo wykalibrowane i odpowiadają wymaganiom norm określających procedury badań.

Inżynier będzie mieć nieograniczony dostęp do pomieszczeń laboratoryjnych, w celu ich inspekcji. Inżynier będzie przekazywać Wykonawcy pisemne informacje o jakichkolwiek niedociągnięciach dotyczących urządzeń laboratoryjnych, sprzętu, zaopatrzenia laboratorium, pracy personelu lub metod badawczych. Jeżeli niedociągnięcia te będą tak poważne, że mogą wpłynąć ujemnie na wyniki badań, Inżynier natychmiast wstrzyma użycie do Robót badanych materiałów i dopuści je do użycia dopiero wtedy, gdy niedociągnięcia w pracy laboratorium Wykonawcy zostaną usunięte i stwierdzona zostanie odpowiednia jakość tych materiałów.

Wszystkie koszty związane z organizowaniem i prowadzeniem badań materiałów ponosi Wykonawca.

6.3. Pobieranie próbek

Próbki będą pobierane losowo. Zaleca się stosowanie statystycznych metod pobierania próbek, opartych na zasadzie, że wszystkie jednostkowe elementy produkcji mogą być z jednakowym prawdopodobieństwem wytypowane do badań.

Inżynier będzie mieć zapewnioną możliwość udziału w pobieraniu próbek.

Na zlecenie Inżyniera Wykonawca będzie przeprowadzać dodatkowe badania tych materiałów, które budzą wątpliwości co do jakości, o ile kwestionowane materiały nie zostaną przez Wykonawcę usunięte lub ulepszone z własnej woli. Koszty tych dodatkowych badań pokrywa Wykonawca tylko w przypadku stwierdzenia usterek; w przeciwnym przypadku koszty te pokrywa Zamawiający.

Pojemniki do pobierania próbek będą dostarczone przez Wykonawcę i zatwierdzone przez Inżyniera. Próbki dostarczone przez Wykonawcę do badań wykonywanych przez Inżyniera będą odpowiednio opisane i oznakowane, w sposób zaakceptowany przez Inżyniera .

6.4. Badania i pomiary

Wszystkie badania i pomiary będą przeprowadzone zgodnie z wymaganiami norm. W przypadku, gdy normy nie obejmują jakiegokolwiek badania wymaganego w ST, można stosować wytyczne krajowe, albo inne procedury, zaakceptowane przez Inżyniera .

Przed przystąpieniem do pomiarów lub badań Wykonawca powiadomi Inżyniera o rodzaju, miejscu i terminie pomiaru lub badania. Po wykonaniu pomiaru lub badania Wykonawca przedstawi na piśmie ich wyniki do akceptacji Inżyniera .

6.5. Raporty z badań

Wykonawca będzie przekazywać Inżynierowi kopie raportów z wynikami badań jak najszybciej, jednak nie później niż w terminie określonym w programie zapewnienia jakości.

Wyniki badań (kopie) będą przekazywane Inżynierowi na formularzach według dostarczonego przez niego wzoru lub innych, zaakceptowanych przez niego.

6.6. Badania prowadzone przez Inżyniera

Do celów kontroli jakości i zatwierdzenia Inżynier uprawniony jest do dokonywania kontroli, pobierania próbek i badania materiałów u źródła ich wytwarzania, i zapewniona mu będzie wszelka pomoc ze strony Wykonawcy i producenta materiałów.

Inżynier, po uprzedniej weryfikacji systemu kontroli Robót prowadzonego przez Wykonawcę, będzie oceniać zgodność materiałów i Robót z wymaganiami ST na podstawie wyników badań dostarczonych przez Wykonawcę.

Inżynier może pobierać próbki materiałów i prowadzić badania niezależnie od Wykonawcy. Jeżeli wyniki tych badań wykażą, że raporty Wykonawcy są niewiarygodne, to Inżynier poleci Wykonawcy lub zleci niezależnemu laboratorium przeprowadzenie powtórnych lub dodatkowych badań, albo oprze się wyłącznie na własnych badaniach przy ocenie zgodności materiałów i Robót z Dokumentacją Kosztorysową i ST. W takim przypadku całkowite koszty powtórnych lub dodatkowych badań i pobierania próbek poniesione zostaną przez Wykonawcę.

6.7. Certyfikaty i deklaracje

Inżynier może dopuścić do użycia tylko te materiały, które posiadają:

certyfikat na znak bezpieczeństwa, wykazujący że zapewniono zgodność z kryteriami technicznymi określonymi na podstawie Polskich Norm, aprobat technicznych oraz właściwych przepisów i dokumentów technicznych, deklarację zgodności lub certyfikat zgodności z:

- Polską Normą lub
- aprobatą techniczną, w przypadku wyrobów, dla których nie ustanowiono Polskiej Normy, jeżeli nie są objęte certyfikacją określoną w pkt. 1. i które spełniają wymogi Specyfikacji Technicznej.

W przypadku materiałów, dla których ww. dokumenty są wymagane przez ST, każda partia dostarczona do Robót będzie posiadać te dokumenty, określające w sposób jednoznaczny jej cechy.

Produkty przemysłowe muszą posiadać ww. dokumenty wydane przez producenta, a w razie potrzeby poparte wynikami badań wykonanych przez niego. Kopie wyników tych badań będą dostarczone przez Wykonawcę Inżynierowi.

Jakiegokolwiek materiały, które nie spełniają tych wymagań będą odrzucone.

Wykonawca winien stosować materiały spełniające wymagania Rozporządzenia Ministra Infrastruktury z dn.1108.2004r. w sprawie sposobów deklarowania zgodności wyrobów budowlanych oraz sposobu znakowania ich znakiem budowlanym (Dz.U. nr 198 poz. 2041) oraz Ustawy z dn.16.04.2004r. o wyrobach budowlanych (Dz.U. nr 92 z2004r. poz. 881)

6.8. Dokumenty budowy

Dziennik Budowy

Wszelkie dokumenty muszą zostać sporządzone zgodnie z wymogami ustawy z dn.07.07.1994r. Prawo Budowlane (tekst jednolity Dz.U.nr 207 z 2003r. poz. 2016 z późniejszymi zmianami) oraz rozporządzeniami wykonawczymi w szczególności z Rozporządzeniem Ministra Infrastruktury z dnia 26.06.2003r. w sprawie dziennika budowy, montażu i rozbiórki, tablicy informacyjnej oraz ogłoszenia zawierającego dane dotyczące bezpieczeństwa pracy i ochrony zdrowia (Dz.U.nr 108 z 2002r., poz. 953).

Dziennik Budowy jest wymaganym dokumentem prawnym obowiązującym Zamawiającego i Wykonawcę w okresie od przekazania Wykonawcy Terenu Budowy do końca okresu gwarancyjnego. Odpowiedzialność za prowadzenie Dziennika Budowy zgodnie z obowiązującymi przepisami spoczywa na Wykonawcy.

Zapisy w Dzienniku Budowy będą dokonywane na bieżąco i będą dotyczyć przebiegu Robót, stanu bezpieczeństwa ludzi i mienia oraz technicznej i gospodarczej strony budowy.

Każdy zapis w Dzienniku Budowy będzie opatrzony datą jego dokonania, podpisem osoby, która dokonała zapisu, z podaniem imienia i nazwiska oraz stanowiska służbowego. Zapisy będą czytelne, dokonane trwałą techniką, w porządku chronologicznym, bezpośrednio jeden pod drugim, bez przerw.

Załączone do Dziennika Budowy protokoły i inne dokumenty będą oznaczone kolejnym numerem załącznika i opatrzone datą i podpisem Wykonawcy i Inżyniera.

Do Dziennika Budowy należy wpisywać w szczególności:

- datę przekazania Wykonawcy Terenu Budowy,
- datę przekazania przez Zamawiającego Dokumentacji Projektowej,
- uzgodnienie przez Inżyniera programu zapewnienia jakości i harmonogramów Robót,
- terminy rozpoczęcia i zakończenia poszczególnych elementów Robót, przebieg Robót, trudności i przeszkody w ich prowadzeniu, okresy i przyczyny przerw w Robotach, uwagi i polecenia Inżyniera,
- daty zarządzania wstrzymaniem Robót, z podaniem powodu,
- zgłoszenia i daty odbiorów Robót zanikających i ulegających zakryciu, częściowych i ostatecznych odbiorów Robót, wyjaśnienia, uwagi i propozycje Wykonawcy,
- stan pogody i temperaturę powietrza w okresie wykonywania Robót podlegających ograniczeniom lub wymaganiom szczególnym w związku z warunkami klimatycznymi,
- zgodność rzeczywistych warunków geotechnicznych z ich opisem w Dokumentacji Projektowej,
- dane dotyczące czynności geodezyjnych (pomiarowych) dokonywanych przed i w trakcie wykonywania Robót,
- dane dotyczące jakości materiałów, pobierania próbek oraz wyniki przeprowadzonych badań z podaniem, kto je przeprowadzał,
- wyniki prób poszczególnych elementów budowli z podaniem, kto je przeprowadzał,
- inne istotne informacje o przebiegu Robót.

Propozycje, uwagi i wyjaśnienia Wykonawcy wpisane do Dziennika Budowy będą przedłożone Inżynierowi do ustosunkowania się.

Wpis projektanta do Dziennika Budowy obliguje Inżyniera do ustosunkowania się. Projektant nie jest jednak stroną umowy i nie ma uprawnień do wydawania poleceń Wykonawcy Robót.

Rejestr Obmiarów

Rejestr Obmiarów stanowi dokument pozwalający na rozliczenie faktycznego postępu każdego z elementów Robót. Obmiary wykonanych Robót przeprowadza się w sposób ciągły w jednostkach przyjętych w Kosztorysie i wpisuje do Rejestru Obmiarów.

Pozostałe dokumenty budowy

Do dokumentów budowy zalicza się, oprócz wymienionych w pkt (1)-(3), następujące dokumenty:

- pozwolenie na realizację zadania budowlanego,
- protokoły przekazania Terenu Budowy,
- umowy cywilnoprawne z osobami trzecimi i inne umowy cywilnoprawne,
- protokoły odbioru Robót,
- protokoły narad i ustaleń,
- dokumentację fotograficzną,
- korespondencję na budowie.

Przechowywanie dokumentów budowy

Dokumenty budowy będą przechowywane na Terenie Budowy w miejscu odpowiednio zabezpieczonym. Zaginięcie któregokolwiek z dokumentów budowy spowoduje jego natychmiastowe odtworzenie w formie przewidzianej z prawem. Wszelkie dokumenty budowy będą zawsze dostępne dla Inżyniera i przedstawione do wglądu na życzenie Zamawiającego.

7. OBMIAR ROBÓT

7.1. Ogólne zasady obmiaru Robót.

Obmiar Robót będzie określać faktyczny zakres wykonywanych Robót zgodnie z Dokumentacją Kosztorysową i ST w jednostkach ustalonych w Kosztorysie.

Obmiaru Robót dokonuje Wykonawca po pisemnym powiadomieniu Inżyniera o zakresie obmierzanych Robót i o terminie obmiaru co najmniej 3 dni przed tym terminem.

Wyniki obmiaru będą wpisane do Rejestru Obmiarów.

Jakikolwiek błąd lub przeoczenie (opuszczenie) w ilościach podanych w Przedmiarze lub gdzie indziej w Specyfikacjach Technicznych nie zwalnia Wykonawcy od obowiązku ukończenia wszystkich Robót. Błędne dane zostaną poprawione według instrukcji Inżyniera na piśmie.

Obmiar gotowych Robót będzie przeprowadzony z częstością wymaganą do celu miesięcznej płatności na rzecz Wykonawcy lub w innym czasie określonym w umowie lub oczekiwanym przez Wykonawcę i Inżyniera.

7.2. Zasady określania ilości Robót i materiałów.

Obmiaru należy dokonywać w jednostkach zgodnych z przedmiarem robót, dopuszczonymi do stosowania i atestowanymi w Polsce urządzeniami pomiarowymi wg stany rzeczywistego na budowie, metodami zalecanymi w Polskich Normach odpowiednich dla danego rodzaju robót.

Obmiar powierzchni należy przeprowadzić wg PN-ISO 9836:1997.

Ilość robót należy określić zgodnie z katalogami nakładów rzeczowych i kosztorysowymi normami nakładów rzeczowych na podstawie obmiaru robót.

(Należy określić zasady dokonywania obmiarów, np. sposób pomiaru długości i odległości pomiędzy punktami skrajnymi złożonych obiektów budowlanych. Omówić metody obliczania ilości robót, np. przy obliczaniu powierzchni ścian do tynkowania liczy się najpierw łączną powierzchnię ścian łącznie z otworami i powierzchniami nieotynkowanymi, a następnie od tej powierzchni odejmuje się obliczoną wcześniej łączną powierzchnię otworów i powierzchni nieotynkowanych przy założeniu pominięcia w tym rachunku powierzchni otworów i powierzchni nieotynkowanych mniejszych od granicznej wielkości).

7.3. Urządzenia i sprzęt pomiarowy.

Wszystkie urządzenia i sprzęt pomiarowy stosowane w czasie obmiaru Robót będą zaakceptowane przez Inżyniera. Urządzenia i sprzęt pomiarowy zostaną dostarczone przez Wykonawcę. Jeżeli urządzenia te lub sprzęt wymagają badań atestujących, to Wykonawca będzie posiadać ważne świadectwa legalizacji.

Wszystkie urządzenia pomiarowe będą przez Wykonawcę utrzymywane w dobrym stanie przez cały okres trwania Robót.

7.4. Czas przeprowadzenia obmiaru.

Obmiary będą przeprowadzone przed częściowym lub ostatecznym odbiorem Robót, a także w przypadku występowania dłuższej przerwy w Robotach.

Obmiar Robót zanikających przeprowadza się w czasie ich wykonywania. Obmiar Robót podlegających zakryciu przeprowadza się przed ich zakryciem.

Roboty pomiarowe do obmiaru oraz nieodzowne obliczenia będą wykonywane w sposób zrozumiały i jednoznaczny.

Wymiary skomplikowanych powierzchni lub objętości będą uzupełnione odpowiednimi szkicami umieszczonymi na karcie Rejestru Obmiarów. W razie braku miejsca szkice mogą być dołączone w formie oddzielnego załącznika do Rejestru Obmiarów, którego wzór zostanie uzgodniony z inżynierem.

8. ODBIÓR ROBÓT

W zależności od ustaleń zawartych w umowie roboty podlegają następującym etapom odbioru:

- a) odbiorowi Robót zanikających i ulegających zakryciu,
- b) odbiorowi częściowemu,
- c) odbiorowi wstępnemu
- d) odbiorowi końcowemu.

Kryterium odbioru jest zgodność wykonanych robót z:

- dokumentacją kosztorysową
- kosztorysem ofertowym
- ustaleniami z inwestorem
- wiedzą i sztuką budowlaną
- Polskimi Normami dotyczącymi danego zakresu robót
- wszystkimi innymi obowiązującymi przepisami prawa polskiego dotyczącymi danego zakresu robót.

8.1. Odbiór Robót zanikających i ulegających zakryciu.

Odbiór Robót zanikających i ulegających zakryciu polega na finalnej ocenie ilości i jakości wykonywanych Robót, które w dalszym procesie realizacji ulegną zakryciu.

Odbiór Robót zanikających i ulegających zakryciu będzie dokonany w czasie umożliwiającym wykonanie ewentualnych korekt i poprawek bez hamowania ogólnego postępu Robót.

Odbioru Robót dokonuje Inżynier.

Gotowość danej części Robót do odbioru zgłasza Wykonawca wpisem do Dziennika Budowy i jednoczesnym powiadomieniem Inżyniera.

Odbiór będzie przeprowadzony niezwłocznie, jednak nie później niż w ciągu 3 dni od daty zgłoszenia wpisem do Dziennika Budowy i powiadomienia o tym fakcie Inżyniera .

Jakość i ilość Robót ulegających zakryciu ocenia Inżynier na podstawie dokumentów zawierających komplet wyników badań laboratoryjnych i w oparciu o przeprowadzone pomiary, w konfrontacji z Dokumentacją Kosztorysową, ST i uprzednimi ustaleniami.

8.2. Odbiór częściowy.

Odbiór częściowy polega na ocenie ilości i jakości wykonanych części Robót. Odbioru częściowego Robót dokonuje się wg zasad jak przy odbiorze ostatecznym Robót. Odbioru Robót dokonuje Inspektor Nadzoru.

8.3. Odbiór wstępny Robót.

Odbiór ostateczny polega na finalnej ocenie rzeczywistego wykonania Robót w odniesieniu do ich ilości, jakości i wartości.

Całkowite zakończenie Robót oraz gotowość do odbioru ostatecznego będzie stwierdzona przez Wykonawcę wpisem do Dziennika Budowy z bezzwłocznym powiadomieniem na piśmie o tym fakcie Inżyniera.

Odbioru ostatecznego Robót dokona komisja wyznaczona przez Zamawiającego w obecności Inżyniera i Wykonawcy.

Komisja odbierająca Roboty dokona ich oceny jakościowej na podstawie przedłożonych dokumentów, wyników badań i pomiarów, oceny wizualnej oraz zgodności wykonania Robót z Dokumentacją Kosztorysową i ST .

W toku odbioru ostatecznego Robót komisja zapozna się z realizacją ustaleń przyjętych w trakcie odbiorów robót zanikających i ulegających zakryciu, zwłaszcza w zakresie wykonania Robót uzupełniających i Robót poprawkowych.

W przypadkach niewykonania wyznaczonych Robót poprawkowych lub Robót uzupełniających w warstwie ścieralnej lub Robotach wykończeniowych, komisja przerwie swoje czynności i ustala nowy termin odbioru ostatecznego.

W przypadku stwierdzenia przez komisję, że jakość wykonywanych Robót w poszczególnych asortymentach nieznacznie odbiega od wymaganej Dokumentacją Kosztorysową i ST z uwzględnieniem tolerancji i nie ma większego wpływu na cechy eksploatacyjne obiektu oraz bezpieczeństwo ruchu, komisja dokona potrąceń, oceniając pomniejszoną wartość wykonywanych Robót w stosunku do wymagań przyjętych w Dokumentach Umownych.

8.4. Dokumenty do odbioru.

Podstawowym dokumentem do dokonania odbioru ostatecznego Robót jest protokół odbioru ostatecznego Robót sporządzony wg wzoru ustalonego przez Zamawiającego.

Do odbioru ostatecznego Wykonawca jest zobowiązany przygotować następujące dokumenty:

1. Dokumentację Kosztorysową podstawową z naniesionymi zmianami oraz dodatkową, jeśli została sporządzona w trakcie realizacji Umowy.
2. Specyfikacje Techniczne (podstawowe z Umowy i ew. uzupełniające lub zamienne).
3. Recepty i ustalenia technologiczne.
4. Dokumenty zainstalowanego wyposażenia.
5. Dzienniki Budowy i Rejestry Obmiarów (oryginały).
6. Wyniki pomiarów kontrolnych oraz badań i oznaczeń laboratoryjnych, zgodnie z ST i ew. PZJ.
7. Deklaracje zgodności lub certyfikaty zgodności wbudowanych materiałów zgodnie z ST i ew. PZJ.
8. Opinię technologiczną sporządzoną na podstawie wszystkich wyników badań i pomiarów załączonych do dokumentów odbioru, wykonanych zgodnie z ST i PZJ .
9. Rysunki (dokumentacje) na wykonanie robót towarzyszących (np. na przełożenie linii telefonicznej, energetycznej, gazowej, oświetlenia itp.) oraz protokoły odbioru i przekazania tych robót właścicielom urządzeń.
10. Instrukcje eksploatacyjne.

W przypadku gdy według komisji Roboty pod względem przygotowania dokumentacyjnego nie będą gotowe do odbioru ostatecznego, komisja w porozumieniu z Wykonawcą wyznaczy ponowny termin odbioru ostatecznego Robót.

Wszystkie zarządzone przez komisję Roboty poprawkowe lub uzupełniające będą zestawione według wzoru ustalonego przez Zamawiającego.

Termin wykonania Robót poprawkowych i Robót uzupełniających wyznaczy komisja.

8.5. Odbiór końcowy.

Odbiór końcowy polega na ocenie wykonanych Robót związanych z usunięciem wad stwierdzonych przy odbiorze ostatecznym i zaistniałych w okresie gwarancyjnym.

Odbiór pogwarancyjny będzie dokonany na podstawie oceny wizualnej obiektu z uwzględnieniem zasad opisanych w punkcie „Odbiór wstępny Robót”.

9. PODSTAWA PŁATNOŚCI

9.1. Ustalenia Ogólne

Podstawą płatności jest cena jednostkowa skalkulowana przez Wykonawcę za jednostkę obmiarową ustaloną dla danej pozycji kosztorysu.

Dla pozycji kosztorysowych wycenionych w kosztorysie powykonawczym podstawą płatności jest wartość (kwota) podana przez Wykonawcę w danej pozycji kosztorysu.

Cena jednostkowa lub kwota pozycji kosztorysowej będzie uwzględniać wszystkie czynności, wymagania i badania składające się na jej wykonanie, określone dla tej Roboty w Specyfikacji Technicznej i w Dokumentacji Kosztorysowej.

Ceny jednostkowe lub kwoty pozycji kosztorysowej będą obejmować:

- koszty organizacji i przygotowania placu budowy,
- robocizną bezpośrednią wraz z kosztami,
- wartość zużytych materiałów wraz z kosztami zakupu, magazynowania, ewentualnymi kosztami ubytków i transportu na plac budowy,
- wartość pracy sprzętu wraz z kosztami,
- koszty pośrednie, zysk kalkulacyjny i ryzyko,
- podatki obliczane zgodnie z obowiązującymi przepisami.

Do cen jednostkowych nie należy wliczać podatku VAT.

10. PRZEPISY ZWIĄZANE

1. Obowiązujące w Polsce normy i normatywy,
2. Prawo budowlane - ustawa z dnia 7 lipca 1994 (Dz.U. z 2006r. nr 156 poz. 1118 ze zm.),
3. Rozporządzenie Ministra Infrastruktury z dnia 12 kwietnia 2002 w sprawie warunków, jakim powinny odpowiadać budynki i ich usytuowanie;
4. Rozporządzenie Ministra Infrastruktury z dnia 06.02.2003r w sprawie bezpieczeństwa i higieny pracy podczas wykonywania robot budowlanych
5. Warunki techniczne wykonania i odbioru robot budowlanych ITB Warszawa 2004,
6. Warunki techniczne wykonania i odbioru robot budowlano-montażowych ARKADY-1987r.;
7. Rozporządzenie Ministra Spraw Wewnętrznych i Administracji z dnia 16 czerwca 2003 r. w sprawie ochrony przeciwpożarowej budynków, innych obiektów budowlanych i terenów.

8. Ustawa z dnia 21 marca 1985 r. o drogach publicznych z późniejszymi zmianami (Dz. U. z 2000 Nr 71 poz. 838 z późniejszymi zmianami).
9. Rozporządzenie Ministra Infrastruktury z dnia 6 lutego 2003 r. w sprawie bezpieczeństwa i higieny pracy podczas wykonywania robot budowlanych (Dz. U. z 2003r. Nr 48 poz. 401).

SZCZEGÓŁOWA SPECYFIKACJA TECHNICZNA WYKONANIA I ODBIORU ROBÓT

ROBOTY ROZBIÓRKOWE

1. PRZEDMIOT I ZAKRES STOSOWANIA SPECYFIKACJI

1.1 . Przedmiot SST:

Przedmiotem niniejszej szczegółowej specyfikacji technicznej są wymagania dotyczące wykonania i odbioru robót rozbiórkowych związanych z realizacją zadania.

1.2. Zakres stosowania SST:

Szczegółowa specyfikacja jest stosowana jako dokument przetargowy kontraktowy przy zleceniu i realizacji robót wymienionych powyżej.

1.3. Zakres robót objętych SST:

Roboty, których dotyczy specyfikacja, obejmują wszystkie czynności umożliwiające i mające na celu wykonanie prac demontażowych i rozbiórkowych.

Zakres prac rozbiórkowych obejmuje w szczególności:

- odbicie tynków wewnętrznych/zewnętrznych z zaprawy cementowo-wapiennej;
- demontaż stolarki drzwiowej;
- demontaż okładzin podłogowych i ściennych;
- demontaż obudowy szachów;
- zeszkobanie i zmycie starych powłok malarskich lub wykończeniowych;
- wykucie krat okiennych;
- rozebranie opaski betonowej;
- rozebranie naświetli.

1.4. Określenia podstawowe

Określenia podane w niniejszej SST są zgodne z obowiązującymi odpowiednimi normami oraz określeniami podanymi w OST .

1.5. Wymagania dotyczące prowadzenia robót

Wykonawca robót jest odpowiedzialny za jakość ich wykonania oraz za zgodność z dokumentacją kosztorysową , SST i poleceniami Inspektora Nadzoru.

Ogólne wymagania dotyczące robót są podane w OST.

2. MATERIAŁY POCHODZĄCE Z ROZBIÓRKI

Gruz ceglany, gruz betonowy, gruz ceramiczny, deski, drewno, wykładziny dywanowe, papa, elementy metalowe (złom),inne;

3. SPRZĘT

3.1. Wymagania ogólne

Ogólne wymagania dotyczące sprzętu podano w OST.

3.2. Sprzęt do wykonywania robót

Roboty można wykonać ręcznie lub przy użyciu innych specjalistycznych narzędzi. Wykonawca jest zobowiązany do używania takich narzędzi, które nie spowodują niekorzystnego wpływu na jakość materiałów i wykonywanych robót oraz będą przyjazne dla środowiska.

4. TRANSPORT

4.1. Wymagania ogólne

Ogólne wymagania dotyczące transportu podano w OST.

4.2. Transport materiałów i sprzętu

Do transportu materiałów i sprzętu stosować następujące sprawne technicznie środki transportu. Materiały należy układać równomiernie na całej powierzchni ładunkowej, obok siebie i zabezpieczyć przed możliwością przesuwania się podczas transportu. Jeżeli długość przewożonych elementów jest większa niż długość samochodu to wielkość nawisu nie może przekroczyć 1 m. Przy załadunku i wyładunku oraz przewozie na środkach transportowych należy przestrzegać przepisów obowiązujących w transporcie drogowym.

Wykonawca jest zobowiązany do stosowania takich środków transportowych, które nie wpłyną niekorzystnie na jakość i właściwość przewożonych materiałów i sprzętów.

Przy ruchu po drogach publicznych środki transportowe muszą spełniać wymagania przepisów ruchu drogowego.

5. WYKONANIE ROBÓT

5.1. Roboty przygotowawcze

Przed przystąpieniem do prac rozbiórkowych należy teren oznakować zgodnie z wymogami BHP oraz zabezpieczyć przed dostępem osób postronnych.

5.2. Roboty rozbiórkowe

Roboty prowadzić zgodnie z rozporządzeniem Ministra Infrastruktury z dnia 06.02.2003 roku (Dz.U. 2003 nr 47 poz.401 z późniejszymi zmianami) w sprawie bezpieczeństwa i higieny pracy podczas wykonywania robót budowlanych.

Roboty rozbiórkowe i urządzeń towarzyszących obejmują usunięcie z terenu budowy wszystkich elementów wymienionych w pkt 1.3, zgodnie z dokumentacją kosztorysową, SST lub wskazaniem Inspektora Nadzoru.

Roboty rozbiórkowe można wykonywać mechanicznie lub ręcznie w sposób określony w SST lub przez Inżyniera. Wszystkie elementy możliwe do powtórnego wykorzystania powinny być usuwane bez powodowania zbędnych uszkodzeń. O ile uzyskane elementy nie stają się własnością Wykonawcy, powinien on przewieźć je na miejsce określone w niniejszej SST lub wskazane przez Inżyniera. Elementy i materiały, które zgodnie z niniejszą SST stają się własnością Wykonawcy, powinny być usunięte z terenu budowy w miejsce wskazane przez Inżyniera.

Ewentualne rusztowania, konstrukcje podparć i pomosty dla robót rozbiórkowych wykonawca musi wykonać na własny koszt i przedłożyć ich projekt do zatwierdzenia Inżynierowi.

6. KONTROLA JAKOŚCI

Kontrola jakości robót polega na sprawdzeniu zgodności ich wykonania z wymogami niniejszej specyfikacji. Kontrola jakości robót polega na wizualnej ocenie kompletności wykonanych robót rozbiórkowych, sprawdzeniu stopnia uszkodzenia elementów przewidzianych do powtórnego wykorzystania oraz sprawdzeniu braku zagrożeń na miejscu budowy.

7. OBMIAR ROBÓT

Ogólne zasady dokonywania obmiarów robót podano w Ogólnej Specyfikacji Technicznej. Podstawą dokonywania obmiarów, określającą zakres prac wykonywanych w ramach poszczególnych pozycji, jest załączony do dokumentacji przetargowej przedmiar robót.

Jednostkami obmiarowymi są:

- 1 m² odbitych tynków, rozebranych ścianek, okładzin, wykładzin
- 1 m³ rozebranych elementów ceramicznych, betonowych (rozumianych jako objętość zdemontowanych elementów) oraz wywozu i utylizacji odpadów.

8. ODBIORY ROBÓT

Ogólne zasady odbiorów robót podano w Ogólnej Specyfikacji Technicznej. Wszystkie roboty objęte specyfikacją podlegają zasadom odbioru robót zanikających.

9. PODSTAWA PŁATNOŚCI

Ogólne zasady dokonywania płatności podano w Ogólnej Specyfikacji Technicznej. Cena robót obejmuje w przypadku wszystkich robót rozbiórkowych objętych niniejszą ST:

- wyznaczenie zakresu prac,
- oznakowanie i zabezpieczenie obszaru prac pod względem BHP, zabezpieczenie zachowywanych elementów przed uszkodzeniem,
- przeprowadzenie demontażu,
- rozdrobnienie zdemontowanych elementów,
- oczyszczenie podłoża po zdemontowanych elementach,
- przetransportowanie odpadów z miejsca rozbiórki do kontenerów,
- selektywne złożenie odpadów w kontenerach.

Cena robót obejmuje w przypadku wywozu i utylizacji odpadów:

- załadunek odpadów,
- zabezpieczenie ładunku,
- przewóz odpadów do miejsca utylizacji,
- utylizację odpadów.

10. PRZEPISY ZWIĄZANE

1. Ustawa z dnia 7 lipca 1994 - Prawo budowlane (Dz. U Nr 207 z 2003 r., poz. 2016) z późniejszymi zmianami.
2. Rozporządzenie Ministra Infrastruktury z dnia 2 września 2004 r. w sprawie szczegółowego zakresu i formy dokumentacji projektowej, specyfikacji technicznych wykonania i odbioru robót budowlanych oraz programu funkcjonalno-użytkowego (Dz. U. nr 202 poz. 2072)
3. Rozporządzenie Min. Infrastruktury z 26.06.2002 r. dot. dziennika budowy, montażu i rozbiórki oraz tablicy informacyjnej (Dz. U. Nr 108 poz. 953 z 2002 r.)

4. Rozporządzenie Min. Infrastruktury z 27.08.2002 r. w sprawie szczegółowego zakresu formy planu bezpieczeństwa i ochrony zdrowia oraz szczegółowego zakresu rodzajów robót budowlanych, stwarzających zagrożenie bezpieczeństwa i zdrowia ludzi (Dz. U. Nr 151 poz. 1256 z 2002 r.),
5. Rozporządzenie Min. Infrastruktury z 23.06.2003 r. w sprawie informacji dotyczącej bezpieczeństwa i ochrony zdrowia oraz planu bezpieczeństwa i ochrony zdrowia (Dz. U. Nr 120 poz. 1126 z 2003 r.)

SZCZEGÓŁOWA SPECYFIKACJA TECHNICZNA WYKONANIA I ODBIORU ROBÓT

WYMIANA PODŁOGI

2. PRZEDMIOT I ZAKRES STOSOWANIA SPECYFIKACJI

1.2 . Przedmiot SST:

Przedmiotem niniejszej szczegółowej specyfikacji technicznej są wymagania dotyczące wykonania i odbioru robót rozbiórkowych związanych z realizacją zadania.

2.2. Zakres stosowania SST:

Szczegółowa specyfikacja jest stosowana jako dokument przetargowy kontraktowy przy zleceniu i realizacji robót wymienionych powyżej.

2.3. Zakres robót objętych SST:

Ustalenia zawarte w niniejszej specyfikacji dotyczą zasad prowadzenia robót związanych z wykonaniem utwardzenia powierzchniowo posadzki betonowej za pomocą płytek.

1.3.1 Określenia i nazewnictwo użyte w niniejszej szczegółowej specyfikacji technicznej są zgodne z obowiązującymi podanymi w normach PN i przepisach Prawa budowlanego.

- Posadzka – wierzchnia warstwa stropu stanowiąca wykończenie jego powierzchni,
- Podłoże – element konstrukcji budynku, na którym ułożona jest podłoga;
- Podkład betonowy – wykonany z betonu, o określonej grubości, wytrzymałości i suchości, na którym wykonuje się warstwy wykończeniowe posadzki;
- Okładzina – poziome, nienośne pokrycie konstrukcji.

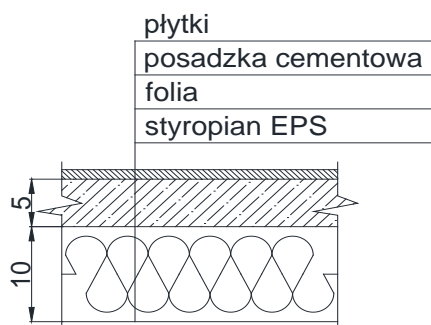
1.3.2. Wykonawca robót jest odpowiedzialny za jakość ich wykonania oraz za terminowość ich wykonania. Do obowiązków Wykonawcy należy całościowe wykonanie robót, nawet w przypadku braku ujęcia robót w przedmiarze.

Roboty które należy wykonać, polegają na:

- Demontaż istniejących płytek.
- Demontaż warstwy betonowej około 10 cm.
- Montaż nowego ocieplenia wykonanego ze styropianu EPS gr. 10 cm.
- Wykonanie warstwy betonowej (C16/20) wzmocnionej siatką gr. 5 cm.
- Wykonanie posadzki z gresu.

1.4 Wymagania szczegółowe dotyczące posadzki

Prawidłowo wykonana posadzka powinna spełniać wymagania niniejszej specyfikacji, oraz zostać wykonana zgodnie z poniższym rysunkiem przekroju (wymiary w cm).



Rys. 1. Detal ułożenie warstw.

W przypadku powstania jakichś nieprawidłowości na etapie realizacji robót, należy bezwzględnie powiadomić o zaistniałej sytuacji Inwestora, przed dalszym kontynuowaniem robót.

2. Materiały

2.1 Materiały potrzebne do wykonania robót:

2.1.1. Posadzka

- Styropian EPS min. EPS 200-034 klasy min. CS(10)200, $\lambda=0,034$ W/(m*K) układany dwuwarstwowo, o grubości warstwy 5 cm – łącznie 10 cm.
- Posadzki cementowe zatarte na ostro o grubości 5 cm (min. C16/20) wzmocniona siatką o wymiarze oczka 100x100 mm, grubości pręta 3 mm.
- Płytki gresowe szkliwione, w kolorze uzgodnionym z Zamawiającym na etapie wykonywania robót, wykonane zgodnie z normą PN-EN 14411:2016-09. Wymagania minimalne:
 - Odporność na ścieranie powierzchni – klasa 4.
 - Antypoślizgowość minimum R11.
- Zaprawy klejące do mocowania płytek muszą spełniać wymagania normy PN-EN 12004: 2002.

1. Sprzęt

1.1. Sprzęt do wykonywania robót

Prowadzenie rozbiórek należy wykonywać urządzeniami przeznaczonymi do wykonywania robót rozbiórkowych – młoty elektryczne i pneumatyczne. Ponadto należy zaopatrzyć się w urządzenia do rozcinania prętów stalowych wzmocnienia posadzki.

Do przygotowania materiału i rozkładania posadzki używać sprzętu określonego w instrukcji producenta, takiego jak: wolnoobrotowego mieszadła mechanicznego i inne urządzenie zgodne z technologią wykonania.

2. Transport

2.1. Wymagania ogólne

Materiały i elementy muszą być przewożone środkami transportu wg instrukcji producenta.

2.2. Transport materiałów

Wyroby powinny być dostarczane w oryginalnych opakowaniach producenta oraz przechowywane i transportowane zgodnie z instrukcją producenta, w sposób zapewniający niezmienną ich właściwość technologiczną. Produkty przechowywać w nienaruszonych pojemnikach zgodnie z instrukcją producenta posadzek.

3. Wykonanie robót.

3.1. Wymagania ogólne

Przy wykonywaniu posadzki należy stosować zalecenia określone niniejszej specyfikacji w instrukcji producenta dotyczące sposobu przygotowania kompozycji, reżimów czasowych oraz gruntowania i wykonania poszczególnych warstw.

3.2. Kolejność wykonywania robót

Roboty należy wykonać w następującej kolejności

- a) Rozbiórka istniejącej warstwy wykończeniowej posadzki z płytek
- b) Rozbiórka warstwy betonowej posadzki – rozbiórkę należy wykonać mechanicznie w uzgodnionych godzinach. Podczas rozbiórki warstwy betonowej, należy zachować szczególną ostrożność.
- c) Rozbiórka warstwy styropianu wraz z warstwą folii.

3.3. Po oczyszczeniu powierzchni należy wykonać nowe warstwy w następującej kolejności:

- a) Warstwa styropianu EPS 200-034 klasy min. CS(10) 200 w warstwach po 5 cm, układanych metodą na zakład (długość zakładu min. 10 cm). Zakład ma ułatwić układanie styropianu pomiędzy instalacją c.o.
- b) Warstwa folii budowlanej 0,2.
- c) Warstwa betonowa grubości 10 cm, wzmocniona siatką o wymiarze oczka 100x100 mm, grubości pręta 3 mm z betonu C16/20. Podkład powinien być wykonany zgodnie ze specyfikacją, z zachowaniem parametrów dotyczących grubości podkładu oraz rozstaw szczelin dylatacyjnych. Podłoże, na którym wykonuje się podkład z warstwy wyrównawczej powinno być wolne od kurzu i zanieczyszczeń. Zaprawę cementową należy przygotowywać mechanicznie. Zaprawa powinna mieć konsystencję gęstą – 5–7 cm zanurzenia stożka pomiarowego. Powierzchnia podkładu sprawdzana dwumetrową łatą przykładaną w dowolnym miejscu, nie powinna wykazywać większych prześwitów większych niż 5 mm. Odchylenie powierzchni podkładu od płaszczyzny (poziomej) nie powinny przekraczać 2 mm/m i 5 mm na całej długości lub szerokości pomieszczenia. W ciągu pierwszych 7 dni podkład powinien być utrzymywany w stanie wilgotnym, np. przez pokrycie folią polietylenową lub wilgotnymi trocinami albo przez spryskiwanie powierzchni wodą.
UWAGA: W miejscu łączenia nowej warstwy betonowej, z elementami istniejącymi, należy przewidzieć wykonanie dylatacji zarówno w warstwie betonowej, jak i warstwie wykończeniowej z płytek. Działanie takie ma zabezpieczyć przed pękaniem płytek na styku dwóch różnych warstw podbudowy.
- d) Warstwa z gresu na zaprawie klejonej. Płytki przeznaczone do ułożenia na schodach prowadzących do pozostałych części budynku, muszą być specjalnie do tego przeznaczone (tzw. trepy), zapobiegające poślizgowi obuwia podczas użytkowania. Po obwodzie pomieszczenia należy wykonać cokolik z płytek o takiej samej barwie, wysokości min. 10 cm, wykonanej zgodnie z wymaganiami dla tego asortymentu robót (uzupełnione fugi, obróbki na styku ze ścianami).
- e) Po zakończeniu prac posadzkowych, należy przeprowadzić roboty malarskie. Przed rozpoczęciem robót malarskich należy zabezpieczyć posadzkę przed ubrudzeniem. Należy ponadto zdjąć wszystkie elementy przymocowane do ścian i zabezpieczyć istniejące włączniki i gniazdka przed zabrudzeniem podczas prac malarskich.

4. Kontrola jakości robót

4.1. Badania w czasie robót

Częstotliwość oraz zakres badań powinny być zgodne normami. Dostarczone na plac budowy materiały i zaprawy należy kontrolować pod względem ich jakości. Kontrola jakości polega na sprawdzeniu, czy dostarczone materiały i wyroby mają zaświadczenia o jakości wystawione przez producenta oraz na sprawdzeniu właściwości technicznych dostarczonego wyrobu na podstawie tzw. badań doraźnych. Dokumentacja jakości wyrobów stosowanych do wykonania posadzek powinna zawierać:

- deklaracje właściwości użytkowych/ certyfikaty lub deklaracje zgodności z normą lub aprobatą techniczną w przypadku każdego z zastosowanych wyrobów informacje o okresie przydatności do stosowania,
- podstawowa informacje bhp i przeciwpożarowe.

4.2. Badania w czasie odbioru

- Sprawdzenie jakości powierzchni metodą wizualną. Posadzka powinna być jednolitej barwy, bez rys, spękań i pofałdowań. Niedopuszczalne są przebarwienia nieciągłe fugi, ślady montażowe na płytkach, ślady po czyszczeniu płytek z kleju i fug
- Sprawdzenie przylegania i związania posadzki z podkładem podłogowym poprzez opukiwanie jej powierzchni drewnianym młotkiem. Posadzka nie powinna wydawać charakterystycznego głuchego odgłosu.
- Sprawdzenie prawidłowości wykonania szczelin dylatacyjnych metodą wizualną oraz poprzez zmierzenie ich szerokości w dowolnie wybranych trzech miejscach. Szczeliny dylatacyjne powinny mieć jednakową szerokość, a masa dylatacyjna powinna dokładnie wypełniać przestrzeń pomiędzy polami posadzki.
- Sprawdzenie równości powierzchni posadzki za pomocą łaty o długości 2 m, odchylenie na jej długości nie powinno przekraczać 2 mm.
- Sprawdzenie metodą wizualną, prawidłowości wykonania szczegółów wykończenia posadzki, np. obróbek schodów, obróbek wokół poręczy.

Wyniki kontroli posadzki powinny być porównane z wymaganiami podanymi w specyfikacji i opisane w protokole odbioru końcowego w przypadku odchyłek. Jeżeli choć jedna z kontrolowanych cech nie spełnia wymogów odbieranych prac budowlanych nie można uznać za wykonane prawidłowo.

5. Obmiar robót

Jednostką obmiarową robót jest 1 metr kwadratowy [m²].

6. Odbiór robót

6.1. Odbiór podłóży

Odbiór podłóży należy przeprowadzić bezpośrednio przed przystąpieniem do robót okładzinowych. Jeżeli odbiór podłóży odbywa się po dłuższym czasie od jego wykonania, należy podłóże oczyścić i umyć wodą.

6.2. Wymagania przy odbiorze

Roboty posadzkowe jako wieloetapowe, wymagają odbiorów przejściowych, podczas których powinna być skontrolowana jakość wykonanych prac:

- podłóży betonowego
- każdej warstwy
- posadzki

Odbiór końcowy następuje po zakończeniu całości dotyczących posadzki.

Zakres podstawowych czynności kontrolnych w trakcie odbioru, zarówno przejściowego jak i końcowego, obejmuje sprawdzenie:

- kompletności przedłożonej dokumentacji,
- prawidłowości wykonania robót poprzedzających na podstawie wymagań zawartych w specyfikacji technicznej wykonania i odbioru robót oraz w bieżących uzgodnieniach z Zamawiającym.

7. Przepisy związane

PN-62/B- 10144 Posadzki z betonu i zaprawy cementowej. Wymagania i badania przy odbiorze.

Ustawa z dnia 16 kwietnia 2004 r. o wyrobach budowlanych (Dz. U. z 2004 r. Nr 92, poz. 881).

Ustawa z dnia 30 sierpnia 2002 r. o systemach oceny zgodności (Dz.U. 2002 nr 166 poz. 1360). 1.
Ustawa z dnia 7 lipca 1994 - Prawo budowlane (Dz. U Nr 207 z 2003 r., poz. 2016) z późniejszymi zmianami.

Rozporządzenie Ministra Infrastruktury z dnia 2 września 2004 r. w sprawie szczegółowego zakresu i formy dokumentacji projektowej, specyfikacji technicznych wykonania i odbioru robót budowlanych oraz programu funkcjonalno-użytkowego (Dz. U. nr 202 poz. 2072)

Rozporządzenie Min. Infrastruktury z 26.06.2002 r. dot. dziennika budowy, montażu i rozbiórki oraz tablicy informacyjnej (Dz. U. Nr 108 poz. 953 z 2002 r.)

Rozporządzenie Min. Infrastruktury z 27.08.2002 r. w sprawie szczegółowego zakresu formy planu bezpieczeństwa i ochrony zdrowia oraz szczegółowego zakresu rodzajów robót budowlanych, stwarzających zagrożenie bezpieczeństwa i zdrowia ludzi (Dz. U. Nr 151 poz. 1256 z 2002 r.),

Rozporządzenie Min. Infrastruktury z 23.06.2003 r. w sprawie informacji dotyczącej bezpieczeństwa i ochrony zdrowia oraz planu bezpieczeństwa i ochrony zdrowia (Dz. U.Nr 120 poz. 1126 z 2003 r.)

SZCZEGÓŁOWA SPECYFIKACJA TECHNICZNA WYKONANIA I ODBIORU ROBÓT

IZOLACJE PRZECIWWILGOCIOWE

1. PRZEDMIOT I ZAKRES STOSOWANIA SPECYFIKACJI

1.1. Przedmiot specyfikacji

Przedmiotem niniejszej szczegółowej specyfikacji technicznej są wymagania dotyczące wykonania i odbioru izolacji przeciwwilgociowych związanych z wykonaniem zadania.

1.2. Zakres stosowania specyfikacji

Niniejsza specyfikacja będzie stosowana jako dokument przetargowy i kontraktowy przy zleceniu i realizacji robót wymienionych w punkcie 1.1.

Ustalenia zawarte w niniejszej specyfikacji obejmują czynności umożliwiające i mające na celu wykonanie wszystkich izolacji przeciwwilgociowych. Obejmują prace związane z dostawą materiałów, wykonawstwem i wykończeniem powłok, wykonywanych na miejscu.

1.3. Zakres robót objętych specyfikacją

W ramach prac budowlanych przewiduje się wykonanie następujących robót:

- oczyszczenie ścian,
- osuszenie ścian,
- wykonanie izolacji przeciwwilgociowych ścian, podłóg,
- ułożenie izolacji wodoszczelnej powłokowej w pomieszczeniach mokrych, na tarasie,

1.4. Określenia podstawowe

Określenia podstawowe użyte w niniejszej SST są zgodne z obowiązującymi polskimi normami i Ogólną Specyfikacją Techniczną.

1.5. Ogólne wymagania dotyczące robót

Ogólne wymagania dotyczące zasad prowadzenia robót podano w Ogólnej Specyfikacji Technicznej. Niniejsza specyfikacja obejmuje całość robót związanych z wykonywaniem izolacji przeciwwilgociowych oraz wszystkie roboty pomocnicze. Wykonawca jest odpowiedzialny za jakość wykonania tych robót oraz ich zgodność z umową, pozostałymi SST i poleceniami zarządzającego realizacją umowy. Wprowadzanie jakichkolwiek odstępstw od tych dokumentów wymaga akceptacji zarządzającego realizacją umowy.

2. MATERIAŁY

2.1. Ogólne wymagania dotyczące materiałów, ich pozyskiwania i składowania podano w OST .

2.2. Izolacje

2.2.1. Izolacje powłokowe z masy bitumicznej modyfikowanej polimerami, grubowarstwowej posiadających wymagane aprobaty techniczne dopuszczające do stosowania w budownictwie (ściany fundamentowe).

2.2.1. Izolacje hydraulicznie wiążącą mikrozaprawą uszczelniającą na bazie cementu, kruszywa oraz specjalnych dodatków i modyfikatorów, bazującą na nowej technologii materiałów wiążących, posiadających wymagane aprobaty techniczne dopuszczające do stosowania w budownictwie (taras).

2.2.2. Powłoka gruntująca - używana jest do przygotowania podłoża przed naklejeniem glazury i płytek podłogowych na tynku gipsowym, płytach gipsowo-kartonowych i gipsowych płytach włóknistych.

Powłoka służy do gruntowania podłoży pod samopoziomujące masy posadzkowe oraz masy uszczelniające.

2.2.3. Płynna folia uszczelniająca na bazie dyspersji tworzyw sztucznych, do wykonywania hydroizolacji podpłytkowych, w pełni elastyczna.

Szczególne właściwości produktu:

- gotowa do użycia
- wodoszczelna
- łatwa i bezproblemowa obróbka
- możliwość nanoszenia wałkiem
- wysoka elastyczność (wytrzymałość przy zerwaniu ok. 310 %).

Preparat ten stosuje się przede wszystkim w pomieszczeniach wilgotnych i mokrych, takich jak np. natryski, prysznice, łazienki, toalety, kuchnie, pralnie, farbiarnie, itp. Może być stosowana na podłożach betonowych, jastrychach cementowych, tynkach tradycyjnych (cementowych i cementowo-wapiennych) oraz na podłożu z cegły ceramicznej, silikatowej, na bloczkach gazobetonowych i keramzytobetonowych oraz na podłożach zawierających gips (płyty GK, suche jastrychy, jastrychy anhydrytowe). Może być stosowana także w systemach ogrzewania podłogowego.

2.2.4. Taśma dylatacyjna - uszczelniająca

Wodoszczelna, elastyczna taśma uszczelniająca do wykonywania uszczelnienia dylatacji oraz tworzenia elastycznego uszczelnienia spoin podłogowych i ściennych

Właściwości:

- elastyczna
- wodoszczelna
- wytrzymała na rozciąganie
- do wewnątrz i na zewnątrz
- odporna na starzenie
- odporna na warunki atmosferyczne
- odporna na roztwory soli, kwasów i ługów, alkalia, rozpuszczalniki,
- łatwa w obróbce

Znajduje zastosowanie, jako element uszczelniający szczelin dylatacyjnych, naroży ścian i podłóg, krawędzi, konstrukcji budowlanych. Wykorzystywana w miejscach występowania zwiększonych naprężeń oraz w miejscach szczególnie narażonych na działanie wilgoci takich jak: ściany fundamentowe, balkony, baseny, toalety, łazienki, kuchnie.

3. SPRZĘT

3.1. Ogólne wymagania

Ogólne wymagania dotyczące sprzętu podano w Ogólnej Specyfikacji Technicznej.

Wykonawca powinien dysponować środkami transportu do przewozu materiałów oraz drobnym sprzętem do wykonania robót objętych niniejszą ST.

Wykonawca przystępujący do prac powinien posiadać następujący sprzęt i narzędzia:

- do przygotowania podłoża – sprzęt do mycia, młotki, szczotki druciane,
- do przygotowania zaprawy uszczelniającej - naczynia i mieszadło wolnoobrotowe,
- do przygotowania zaprawy cementowej – betoniarka,
- do nakładania – sztywne pędzel, szczotka, paca blichówka, agregat natryskowy
- do cięcia taśmy - nożyczki

4. TRANSPORT

4.1. Ogólne wymagania

Ogólne wymagania dotyczące transportu podane są w OST .

4.2. Pakowanie i magazynowanie materiałów

- Materiały izolacyjne są konfekcjonowane i dostarczane w pojemnikach i workach. Dlatego można je przewozić dowolnymi środkami transportu wielkością dostosowanego do ilości ładunku.

- Ładunek powinien być zabezpieczony przed zawilgoceniem. Materiały płynne pakowane w wiadra i pojemniki należy chronić przed przemarzeniem.

4.3. Transport materiałów

Transport materiałów odbywa się w sposób zabezpieczający je przed przesuwaniem podczas jazdy, uszkodzeniem i zniszczeniem, określony w instrukcji przez Producenta i dostosowanej do polskich przepisów przewozowych.

5. WYKONANIE ROBÓT

5.1. Ogólne zasady wykonania robót

Ogólne zasady wykonania robót podano w Ogólnej Specyfikacji Technicznej.

5.1.1. Przygotowanie podłoża:

Podłoże musi być czyste, nośne, stabilne i wolne od oleju, tłuszczu, luźnych i niezwiązanych cząstek oraz innych zanieczyszczeń mogących pogorszyć przyczepność.

Ponadto podłoże musi być równe, bez wystających fragmentów i wtrąceń, jak również ubytków, spękań, raków itp.

5.1.2. Szczegółowe wykonanie

Należy zaizolować powierzchnię posadzki wraz ze ścianami na wysokość licowania ścian płytkami w pom. mokrych.

Należy zaizolować powierzchnię tarasu, cokołu, pionowej płaszczyzny wylewki cementowej.

Należy zaizolować ściany fundamentowe.

Należy stosować się do wskazówek wykonawczych producenta wybranej izolacji.

6. KONTROLA JAKOŚCI ROBÓT

6.1. Wymagania ogólne

Ogólne zasady kontroli jakości robót podano w Ogólnej Specyfikacji Technicznej.

Bieżąca kontrola obejmuje wizualne sprawdzenie wszystkich elementów procesu technologicznego oraz sprawdzenie zgodności dostarczonych przez Wykonawcę dokumentów dotyczących stosowanych materiałów z wymogami prawa.

Kontrola jakości robót polega na sprawdzeniu:

- dostaw materiałów,
- badanie podłoży i podkładów,
- przygotowania podłoża,
- prawidłowości wykonania robót,
- wykonania izolacji poziomej,
- wykonania izolacji pionowej,

6.2. Wymagania szczegółowe

Wymagana jakość materiałów izolacyjnych powinna być potwierdzona przez producenta przez zaświadczenie o jakości lub znakiem kontroli jakości zamieszczonym na opakowaniu lub innym równorzędnym dokumentem. Materiały izolacyjne dostarczone na budowę bez dokumentów potwierdzających przez producenta ich jakość nie mogą być dopuszczone do stosowania.

Odbiór materiałów izolacyjnych powinien obejmować sprawdzenie zgodności z dokumentacją oraz sprawdzenie właściwości technicznych tych materiałów z wystawionymi atestami wytwórcy. W przypadku zastrzeżeń co do zgodności materiału z zaświadczeniem o jakości wystawionym przez producenta powinien być on zbadany zgodnie z postanowieniami normy państwowej.

Nie dopuszcza się stosowania do robót materiałów izolacyjnych, których właściwości nie odpowiadają wymaganiom przedmiotowych norm.

Nie należy stosować również materiałów przeterminowanych (po okresie gwarancyjnym). Wyniki odbiorów materiałów i wyrobów powinny być każdorazowo wpisywane do dziennika budowy.

7. OBMIAR ROBÓT

7.1. Ogólne zasady prowadzenia obmiarów robót

Ogólne zasady dokonywania obmiarów robót podano w Ogólnej Specyfikacji. Podstawą dokonywania obmiarów, określającą zakres prac wykonywanych w ramach poszczególnych pozycji, jest załączony do dokumentacji przetargowej przedmiar robót.

7.2. Jednostki obmiarowe

Jednostką obmiarową jest 1 m² wykonanej izolacji, 1mb wklejonej taśmy.

8. ODBIÓR ROBÓT

Ogólne zasady odbiorów robót podano w Ogólnej Specyfikacji Technicznej.

Odbiór robót izolacyjnych powinien się odbyć przed wykonaniem tynków i innych robót wykończeniowych.

Podstawę do odbioru robót murowych powinny stanowić następujące dokumenty:

- dokumentacja kosztorysowa,
- dziennik budowy,
- zaświadczenia o jakości materiałów i wyrobów dostarczonych na budowę,
- protokoły odbioru poszczególnych etapów robót zanikających,

- protokoły odbioru materiałów i wyrobów,
 - wyniki badań laboratoryjnych, jeśli takie były zlecane przez Wykonawcę.
- Roboty podlegają zasadom odbioru robót zanikających.

9. PODSTAWA PŁATNOŚCI

Ogólne zasady dokonywania płatności podano w Ogólnej Specyfikacji Technicznej.

Podstawą płatności są ceny jednostkowe poszczególnych pozycji zawartych w wycenionym przez wykonawcę przedmiarze robót, a zakres czynności objętych ceną określony jest w ich opisie.

Ceny jednostkowe obejmują:

- dostawę materiałów,
- przygotowanie i oczyszczenie podłoża,
- zabezpieczenie obszaru robót,
- wykonanie izolacji wraz z ochroną,
- izolację przeciwwilgociową ścian, podłóg
- wklejenie taśm uszczelniających narożnych,
- prace porządkowe,
- badania na budowie i laboratoryjne.

10. PRZEPISY I DOKUMENTY ZWIĄZANE

PN-B-10260 Izolacje bitumiczne. Wymagania i badania przy odbiorze.

PN-B-24000 Dyspersyjna masa asfaltowo- kauczukowa.

PN-B-24006 Masa asfaltowo- kauczukowa.

SZCZEGÓŁOWA SPECYFIKACJA TECHNICZNA WYKONANIA I ODBIORU ROBÓT

POSADZKI WEWNĘTRZNE

1.1 Przedmiot SST

Przedmiotem niniejszej SST są wymagania dotyczące wykonania, wbudowania i odbioru stolarki budowlanej okiennej w ramach zadania.

1.2 Zakres stosowania SST

Ogólna specyfikacja techniczna (OST) stanowi obowiązującą podstawę opracowania szczegółowej specyfikacji technicznej (SST), stosowanej jako dokument przetargowy i kontraktowy przy zleceniu i realizacji robot budowlanych.

1.3. Zakres robot objętych SST

W zakres tych robot wchodzi:

- Warstwy wyrównawcze pod posadzki, wraz z oczyszczeniem i zagruntowaniem podłoga emulsją kontaktową , ułożeniem zaprawy, z zatarciem powierzchni na ostro oraz wykonaniem i wypełnieniem masą asfaltową szczelin dylatacyjnych;
- warstwa wyrównawcza grubości 5cm, wykonana ze styropianu ;
- posadzka jedno- lub dwubarwna z płytek podłogowych ceramicznych terakotowych o wymiarach 60x60 cm z cokolikami, ułożonymi na kleju elastycznym, z oczyszczeniem i przygotowaniem podłoża, zagruntowaniem, ustawieniem punktów wysokościowych, sortowaniem płytek, moczeniem, przycięciem, dopasowaniem i ułożeniem na zaprawie oraz wypełnieniem spoin zaprawą spoinową , oczyszczeniem i umyciem powierzchni;
- cokoliki z płytek ceramicznych podłogowych terakotowych luzem o wymiarach 60x15 cm, ułożone na kleju z oczyszczeniem i przygotowaniem podłoża, zagruntowaniem, ustawieniem punktów wysokościowych, sortowaniem płytek, moczeniem, przycięciem, dopasowaniem i ułożeniem na zaprawie oraz wypełnieniem spoin zaprawą spoinową, oczyszczeniem i umyciem powierzchni;

1.3 Określenia podstawowe

Określenia podane w niniejszej SST są zgodne z obowiązującymi odpowiednimi normami oraz określeniami podanymi w OST .

2. Materiał

2.1. Kruszywo do betonu

- Założenia ogólne: Kruszywo naturalne, wolne od zanieczyszczeń zgodnie z WTWO rozdział 6, z wyjątkami wymienionymi w niniejszym opracowaniu. Kruszywo nie powinno wchodzić w reakcje chemiczne. Przed użyciem powinno być w całości i dokładnie przepłukane. Zawartość siarczanów powinna być mniejsza od 1%.
- Kruszywo drobnoziarniste (0 - 2 mm): Frakcje o uziarnieniu mniejszym niż 0,063 mm nie powinny przekraczać 4%. Należy używać tylko czystego, naturalnego piasku o ostrych krawędziach.
- Kruszywo grube (2 - 96 mm): Należy używać żwiru naturalnego, mieszanki żwiru i łamanego żwiru, łamanych kamieni lub mieszanki tych materiałów, zawierającej nie więcej niż 15% płaskich bądź wydłużonych ziaren (długość 5 razy większa od szerokości) . Frakcje o uziarnieniu mniejszym niż 0,063 mm nie powinny przekraczać 2%.

-Mrozoodporność kruszywa: Ubytek masy nie powinien przekraczać 5%.

2.2. Domieszki do betonu

W miarę potrzeby, w uzasadnionych przypadkach, dopuszcza się stosowanie domieszek, środków i dodatków do betonu: uplastyczniających, opóźniających lub przyspieszających twardnienie betonu, uszczelniających i przeciwmrozowych, środków do pielęgnacji betonu. Wszystkie domieszki do betonów należy stosować zgodnie z zaleceniami laboratorium. Domieszki powinny spełniać wymagania sprecyzowane w odpowiednich normach. Od producenta należy uzyskać gwarancje zgodności z powyższymi wymaganiami. Domieszki powinny być zatwierdzone przez Inżyniera.

Warunkiem dopuszczenia do stosowania domieszki jest przedstawienie zarówno przez dostawcę jak i laboratorium dokumentacji potwierdzającej zachowanie wymaganych parametrów oraz pozostałych wymagań przez betony w których zastosowano domieszkę.

2.3.Woda

Do przygotowania zapraw stosować można każdą wodę zdatną do picia z rzeki Niedozwolone jest użycie wód ściekowych, kanalizacyjnych bagiennych oraz wód zawierających tłuszcze organiczne, oleje i muł.

2.4. Piasek

Piasek powinien spełniać wymagania obowiązującej normy przedmiotowej a w szczególności:

- nie zawierać domieszek organicznych,
- mieć frakcje różnych wymiarów, a mianowicie: piasek drobnoziarnisty 0,25-0,5 mm, piasek średnioziarnisty 0,5-1,0 mm, piasek gruboziarnisty 1,0-2,0 mm

2.5. Cement

Wg normy PN-EN 191-1:2002 (patrz rozdział powyżej)

2.6 Kit asfaltowy uszczelniający

Składa się z asfaltów ponaftowych o penetracji minimum 30 w temperaturze 25°C, włóknistych wypełniaczy mineralnych, plastyfikatorów i dodatków zwiększających przyczepność kitu do powierzchni uszczelniających konstrukcji (paki tłuszczowe pak i żywica kumaronowa, kauczuk syntetyczny i Żywice sztuczne) Wymagania dla kitów asfaltowych uszczelniających:

- penetracja w temperaturze 25°C. stopni penetracji - 50-75
- temperatura mięknięcia- nie normalizuje się
- przyczepność do betonu, badana na 2 kostkach betonowych 7x7x7 cm. połączonych spoiną kitu o grubości 20 mm i wyciąganych prostopadle do spoiny - kit nie powinien zrywać się w masie.
- wydłużenie względne przy zerwaniu, nie mniej niż - 20 mm, - sztywność z betonu w położeniu pionowym w temperaturze- 20±2°C - nie normalizuje się,
- odporność na zamrażanie kuli kitu o masie 50 g w temperaturze -20±2C zrzuconej z wysokości 2,5 m na płytę stalowa - bez pęknięć i odprysków,
- gęstość pozorna, nie mniej niż - 1,5 mm 3,5 cm -16 mm.

2.7.Wyroby terakotowe

Płytki podłogowe ceramiczne terakotowe i gresy.

a) Właściwości płytek podłogowych terakotowych:

- barwa: wg wzorca producenta
- nasiąkliwość po wypaleniu nie więcej niż 2,5%

- wytrzymałość na zginanie nie mniejsza niż 25,0 MPa
- ścieralność nie więcej niż 1,5 mm 18
- mrozoodporność liczba cykli nie mniej niż 20
- kwasoodporność nie mniej niż 98%
- ługoodporność nie mniej niż 90% Dopuszczalne odchyłki wymiarowe:
 - * długość i szerokość: i 1,5 mm
 - * grubość $\pm 0,5$ mm
 - * krzywizna: 1,0 mm

b) Gresy - wymagania dodatkowe:

- twardość wg skali Mahsa 8;
- ścieralność V klasa ścieralności;
- na schodach i przy wejściach wykonane jako antypoślizgowe.

Płytki gresowe i terakotowe muszą być uzupełnione następującymi elementami:

- stopnice schodów,
- listwy przypodłogowe,
- kątowniki, - narożniki.

Dopuszczalne odchyłki wymiarowe:

- długość i szerokość: ± 1.5 mm
- grubość: ± 0.5 mm
- krzywizna: 1,0 mm

c) Materiały pomocnicze:

- Do mocowania płytek można stosować zaprawy klejowe.
- Do wypełnienia spoin stosować zaprawy fugowe

d) Pakowanie:

Płytki pakowane w pudła tekturowe zawierające ok. 1 m płytek. Na opakowaniu umieszcza się: nazwę i adres Producenta, nazwę wyrobu, liczbę sztuk w opakowaniu, znaki kontroli jakości, znaki ostrzegawcze dotyczące wyrobów łatwo tłukących się oraz napis „Wyrób dopuszczony do stosowania w budownictwie Świadectwem ITB nr...”.

e) Transport:

Płytki przewozić w opakowaniach krytymi środkami transportu. Podłogę wyłożyć materiałem wyściółkowym grubości ok. 5 cm. Opakowania układać ściśle obok siebie. Na środkach transportu umieścić nalepki ostrzegawcze dotyczące wyrobów łatwo tłukących.

f) Składowanie:

Płytki składować w pomieszczeniach zamkniętych w oryginalnych opakowaniach. Wysokość składowania do 1,8 m.

2.8 Zaprawa samopoziomująca:

Według wskazań wybranego producenta

3. Sprzęt.

Roboty można wykonać przy użyciu dowolnego sprzętu.

4. Transport.

Materiały i elementy mogą być przewożone dowolnymi środkami transportu. Podczas transportu materiały i elementy konstrukcji powinny być zabezpieczone przed uszkodzeniami lub utratą stateczności.

5. Wykonanie robót

5.1.Układanie podkładu powinno nastąpić bezpośrednio przed wykonywaniem posadzki. Przed rozpoczęciem układania podłoże powinno być oczyszczone z odpadków materiałów budowlanych. Układanie podkładu należy prowadzić na całej powierzchni równomiernie jedną warstwą. Całkowita grubość podkładu według zaleceń, powinna to być warstwa stała na całej powierzchni rzutu obiektu. Wskaźnik zagęszczenia podkładu nie powinien być mniejszy od $J_s=0,98$ według próby normalnej Proctora.

5.2.Warstwy wyrównawcze pod posadzki

Warstwa wyrównawcza wykonana z zaprawy cementowej marki 8 Mpa z oczyszczeniem i zagruntowaniem podłoża mlekiem wapienno cementowym lub w szczególnych przypadkach emulsją kontaktową, wykonana z zatarciem na ostro z wypełnieniem masą plastyczną szczelin dylatacyjnych.

Wymagania podstawowe.

- Podkład cementowy powinien być wykonany zgodnie z projektem, który określa wymaganą wytrzymałość i grubość podkładu oraz rozstaw szczelin dylatacyjnych
- Wytrzymałość podkładu cementowego badana wg PN-85/B-04500 nie powinna być mniejsza niż: na ściskanie - 12 MPa, na zginanie - 3 MPa
- Podłoże na którym wykonuje się podkład z warstwy wyrównawczej powinno być wolne od kurzu i zanieczyszczeń oraz nasycone wodą.
- Podkład cementowy powinien być oddzielony od pionowych stałych elementów budynku paskiem papy.
- W podkładzie powinny być wykonane szczeliny dylatacyjne.
- Temperatura powietrza przy wykonywaniu podkładów cementowych oraz w ciągu co najmniej 3 dni nie powinna być niższa niż 5°C.
- Zaprawę cementową należy przygotowywać mechanicznie. Zaprawa powinna mieć konsystencję gęstą - 5-7 cm zanurzenia stożka pomiarowego.
- Ilość spoiwa w podkładach cementowych powinna być ograniczona do ilości niezbędnej, ilość cementu nie powinna być większa niż 400 kg/m³.
- Zaprawę cementową należy układać niezwłocznie po przygotowaniu między listwami kierunkowymi o wysokości równej grubości podkładu z zastosowaniem ręcznego lub mechanicznego zagęszczenia z równoczesnym wyrównaniem i zatarciem.
- Podkład powinien mieć powierzchnię równą, stanowiącą płaszczyznę lub pochyloną, zgodnie z ustalonym spadkiem. Powierzchnia podkładu sprawdzana dwumetrową łatą przykładaną w dowolnym miejscu, nie powinna wykazywać prześwitów większych niż 5 mm. Odchylenie powierzchni podkładu od płaszczyzny (poziomej lub pochylonej) nie powinny przekraczać 2 mm/m i 5 mm na całej długości lub szerokości pomieszczenia.
- W ciągu pierwszych 7 dni podkład powinien być utrzymywany w stanie wilgotnym, np. przez pokrycie folią polietylenową lub wilgotnymi trocinami albo przez spryskiwanie powierzchni wodą.

5.3 Posadzki z płytek gress

Dobór płytek pod względem jakości, kolorystyki, wymiarów, oraz plastyczny układ ułożenia wymaga uzgodnienia z Inwestorem.

- Płytki mają być gatunku I dobrane w/g barwy i odcienia oraz ułożone zgodnie z rysunkiem lub opisem Inwestora. Powierzchnia posadzki powinna być równa i pozioma lub z ewentualnym spadkiem w pomieszczeniach mokrych. Dopuszczalne odchylenie posadzek od płaszczyzny nie powinno przekraczać 2mm na łacie o dł. 2m. Dopuszczalne odchylenie powierzchni od poziomu nie powinno być większe niż 5mm na całej długości lub szerokości posadzki.
- Prostolinijność spoin.
- Spoiny między płytkami przez całą długość i szerokość pomieszczenia powinny tworzyć linie proste. Dopuszczalne odchylenie spoin od linii prostej nie powinno wynosić więcej niż 2mm na 1m i 3mm na całej długości lub szerokości pomieszczenia.
- Płytki powinny być związane z podkładem warstwą kleju na całej swojej powierzchni. Płytki na schodach antypoślizgowe układane na klej mrozoodporny. Na zewnątrz budynku płytki układać na klej elastyczny mrozoodporny.
- Grubość spoin między płytkami powinna być zgodna z wytycznymi Inwestora. Spoiny powinny być wypełnione fugą. Nadmiar zaprawy (fugi) powinien być usunięty.

6. Kontrola jakości.

Wymagana jakość materiałów powinna być potwierdzona przez producenta przez zaświadczenie o jakości lub znakiem kontroli jakości zamieszczonym na opakowaniu lub innym równorzędnym dokumentem.

Nie dopuszcza się stosowania do robót materiałów, których właściwości nie odpowiadają wymaganiom technicznym. Nie należy stosować również materiałów przeterminowanych (po okresie gwarancyjnym).

Należy przeprowadzić kontrolę dotrzymania warunków ogólnych wykonania robót (cieplnych, wilgotnościowych). Sprawdzić prawidłowość wykonania podkładu, posadzki, ewentualnych dylatacji.

7. Obmiar robót

Jednostką obmiarową robót jest [m²]. Ilość robót określa się na podstawie wytycznych z uwzględnieniem zmian zaaprobowanych przez Inżyniera i sprawdzonych w naturze.

8. Odbiór robót.

Roboty podlegają odbiorowi według zasad podanych poniżej.

Odbiór materiałów i robót powinien obejmować zgodności z dokumentacją oraz sprawdzenie właściwości technicznych tych materiałów z wystawionymi atestami wytwórcy. W przypadku zastrzeżeń co do zgodności materiału z zaświadczeniem o jakości wystawionym przez producenta - powinien być on zbadany laboratoryjnie.

Nie dopuszcza się stosowania do robót materiałów, których właściwości nie odpowiadały wymaganiom technicznym. Nie należy stosować również materiałów przeterminowanych (po okresie gwarancyjnym).

Wyniki odbiorów materiałów i wyrobów powinny być każdorazowo wpisywane do dziennika budowy.

Odbiór powinien obejmować:

- sprawdzenie wyglądu zewnętrznego; badanie należy wykonać przez ocenę wzrokową,
- sprawdzenie prawidłowości ukształtowania powierzchni posadzki; badanie należy wykonać przez ocenę wzrokową,
- sprawdzenie grubości posadzki cementowej lub z lastryka należy przeprowadzić na podstawie wyników pomiarów dokonanych w czasie wykonywania posadzki.

- sprawdzenie prawidłowości wykonania styków materiałów posadzkowych; badania prostoliniowości należy wykonać za pomocą naciągniętego drutu i pomiaru odchyień z dokładnością 1 mm, a szerokości spoin za pomocą szczelinomierza lub suwmiarki.

- sprawdzenie prawidłowości wykonania cokołów lub listew podłogowych; badanie należy wykonać przez ocenę wzrokową,

9. Podstawa płatności.

Płaci się za ustaloną ilość m² powierzchni ułożonej warstwy wyrównawczej pod posadzki (wylewka)
Płaci się za ustaloną ilość m² powierzchni ułożonej posadzki wg ceny jednostkowej, która obejmuje przygotowanie podłoża, dostarczenie materiałów i sprzętu, oczyszczenie stanowiska pracy.

10. Przepisy związane.

PN-EN 1008:2004 Woda zarobowa do betonu. Specyfikacja pobierania próbek.

PN-EN 197-1:2002 Cement. Skład, wymagania i kryteria zgodności dotyczące cementów powszechnego użytku.

PN-EN 13139:2003 Kruszywa do zaprawy.

PN-74/B-30175 Kit asfaltowy uszczelniający

PN-62/B-10144 Posadzki z betonu i zaprawy cementowej

PN-78/B-12032 Płytki i kształtki kamionkowe

BN-73/6741-13 Płytki klinkierowe

PN-63/B-10145 Posadzki z płytek kamionkowych

PN-88/B-06250 Beton zwykły

PN-90/B-14501 Zaprawy budowlane zwykłe

Warunki techniczne wykonania i odbioru robót budowlano – montażowych – Arkady 1989r. Karty techniczne i instrukcje stosowania producenta materiałów.

SZCZEGÓŁOWA SPECYFIKACJA TECHNICZNA WYKONANIA I ODBIORU ROBÓT

INSTALACJE ELEKTRYCZNE

1. Wstęp

1.1. Przedmiot SST

Przedmiotem niniejszej specyfikacji technicznej (SST) są wymagania dotyczące wykonania i odbioru robót związanych z podtylnym ułożeniem instalacji komputerowej, oraz wymiana i montażem elementów osprzętu instalacji elektrycznej w zakresie robót remontowych przy realizacji.

1.2. Zakres stosowania ST

Specyfikacja techniczna stanowi dokument przetargowy i kontraktowy przy zleceniu i realizacji robót wymienionych w pkt. 1.1.

1.3. Przedmiot i zakres robót objętych ST

Ustalenia zawarte w niniejszej specyfikacji technicznej (SST) dotyczą zasad wykonywania i odbioru robót związanych z: układaniem kabli i przewodów elektrycznych niskonapięciowych, montażem opraw, osprzętu, urządzeń i odbiorników energii elektrycznej, wraz z przygotowaniem podłoża i robotami towarzyszącymi.

1.4. Określenia podstawowe, definicje

Określenia podane w niniejszej specyfikacji technicznej (ST) są zgodne z odpowiednimi normami oraz określeniami podanymi w ST „Wymagania ogólne” a także podanymi poniżej:

Część czynna - przewód lub inny element przewodzący, wchodzący w skład instalacji elektrycznej lub urządzenia, który w warunkach normalnej pracy instalacji elektrycznej może być pod napięciem a nie spełnia funkcji przewodu ochronnego (przewody ochronne PE i PEN nie są częścią czynną).

Połączenia wyrównawcze - elektryczne połączenie części przewodzących dostępnych lub obcych w celu wyrównania potencjału.

Kable i przewody - materiały służące do dostarczania energii elektrycznej, sygnałów, impulsów elektrycznych w wybrane miejsce.

Osprzęt instalacyjny do kabli i przewodów - zespół materiałów dodatkowych, stosowanych przy układaniu przewodów, ułatwiający ich montaż oraz dotarcie w przypadku awarii, zabezpieczający przed uszkodzeniami, wytyczający trasy ciągów równoległych przewodów itp.

Urządzenia elektryczne - wszelkie urządzenia i elementy instalacji elektrycznej przeznaczone do wytwarzania, przekształcania, przesyłania, rozdziału lub wykorzystania energii elektrycznej.

Odbiorniki energii elektrycznej - urządzenia przeznaczone do przetwarzania energii elektrycznej w inną formę energii (światło, ciepło, energie mechaniczne itp.).

Klasa ochronności - umowne oznaczenie, określające możliwości ochronne urządzenia, ze względu na jego cechy budowy, przy bezpośrednim dotyku.

Oprawa oświetleniowa (elektryczna) - kompletne urządzenie służące do przymocowania i połączenia z instalacją elektryczną jednego lub kilku źródeł światła, ochrony źródeł światła przed wpływami zewnętrznymi i ochrony środowiska przed szkodliwym działaniem źródła światła a także do uzyskania odpowiednich parametrów świetlnych (bryła fotometryczna, luminacja), ułatwia właściwe

umiejscowienie i bezpieczną wymianę źródeł światła, tworzy estetyczne formy wymagane dla danego typu pomieszczenia. Elementami dodatkowymi są osłony lub elementy ukierunkowania źródeł światła w formie : klosza, odbłyśnika, rastra, abażuru.

Stopień ochrony IP - określona w PN-EN 60529:2003, umowna miara ochrony przed dotykiem elementów instalacji elektrycznej oraz przed przedostaniem się ciał stałych, wnikaniem cieczy (szczególnie wody) i gazów, a która zapewnia odpowiednia obudowa.

Obwód instalacji elektrycznej - zespół elementów połączonych pośrednio lub bezpośrednio ze źródłem energii elektrycznej za pomocą chronionego przed przełożeniem wspólnym zabezpieczeniem, kompletu odpowiednio połączonych przewodów elektrycznych. W skład obwodu elektrycznego wchodzi przewody pod napięciem, przewody ochronne oraz wszelkie urządzenia zmieniające parametry elektryczne obwodu, rozdzielcze, sterownicze i sygnalizacyjne, związane z danym punktem zasilania w energię (zabezpieczeniem).

Przygotowanie podłoża - zespół czynności wykonywanych przed zamocowaniem osprzętu instalacyjnego, urządzenia elektrycznego, odbiornika energii elektrycznej, układaniem kabli i przewodów mający na celu zapewnienie możliwości ich zamocowania zgodnie z dokumentacją.

1.5. Ogólne wymagania dotyczące robót

Wykonawca robót jest odpowiedzialny za jakość ich wykonania oraz za zgodność z dokumentacją projektową, specyfikacjami technicznymi i poleceniami Inspektora nadzoru.

Ogólne wymagania dotyczące robót podano w ST „Wymagania ogólne Dokumentacja robót montażowych

Dokumentacje robót montażowych elementów instalacji elektrycznej stanowią:

- projekt wykonawczy w zakresie wynikającym z rozporządzenia Ministra Infrastruktury z 02.09.2004 r. w sprawie szczegółowego zakresu i formy dokumentacji projektowej, specyfikacji technicznych wykonania i odbioru robót budowlanych oraz programu funkcjonalno-użytkowego (Dz. U. z 2004 r. Nr 202, póź. 2072 zmian Dz. U. z 2005 r. Nr 75, póź. 664),
- specyfikacje techniczne wykonania i odbioru robót

2. Materiały

Ogólne wymagania dotyczące właściwości materiałów, ich pozyskiwania i składowania podano w ST „Wymagania ogólne”. Wszelkie nazwy własne produktów i materiałów przywołane w specyfikacji służą ustaleniu pożądanego standardu wykonania i określenia właściwości i wymogów technicznych założonych w dokumentacji technicznej dla projektowanych rozwiązań. Dopuszcza się zamieszczenie rozwiązań w oparciu o produkty (wyroby) innych producentów pod warunkiem: spełniania tych samych właściwości technicznych, przedstawienia zamiennych rozwiązań na piśmie (dane techniczne, atesty, dopuszczenia do stosowania, uzyskanie akceptacji projektanta).

Do wykonania i montażu instalacji, urządzeń elektrycznych i odbiorników energii elektrycznej w obiektach budowlanych należy stosować przewody, kable, osprzęt oraz aparaturę i urządzenia elektryczne posiadające dopuszczenie do stosowania w budownictwie.

2.2. Rodzaje materiałów

2.2.1 Przewody i sposób prowadzenia instalacji

Do wykonania projektowanej instalacji projektuje się zastosować nast. typy przewodów:

- YKY_o5x() – dla w.l.z. z tablicy TL do tablicy TE (przekrój przewodu dobrany do wartości zabezpieczenia zalicznikowego) -zostanie określony do konkretnych warunków
- YDYp_o ()x1,5mm² w instalacji oświetleniowa,
- YDYp_o 3x2,5mm² w instalacji gniazd wtyczkowych (do term i grzejników)
- LgY_o 4 – lokalne przewody połączeń wyrównawczych
- Kabel UPT kat. V (skrętka komputerowa)

Przy wykonywaniu instalacji należy przestrzegać następujących zasad:

- izolacja żył przewodów i kabli powinny odpowiadać kolorom zgodnym z PN,
- izolacje w kolorze żółto-zielonym można stosować wyłącznie w instalacjach związanych z ochroną od porażen
- przewody układać wewnątrz konstrukcji ścian i sufitów osłonie rurek PCV w momencie wykonywania remontu poszycia i konstrukcji ścian
- do rozgałęziania instalacji stosować osprzęt hermetyczny,
- podejścia instalacji do urządzeń technologicznych wykonywać na podstawie D.T.R. urządzeń, a jeżeli takowych nie ma pozostawiając zapasy przewodów.

2.2.3.Instalacja oświetleniowa

Parametry oświetlenia światłem sztucznym poszczególnych pomieszczeń zgodnie z wymaganiami zawartymi w PN-EN 12464-1. Oprawy oświetleniowe wyposażone będą w energooszczędne i wysokosprawne źródła światła.

Projektuje się zastosowanie opraw oświetleniowych LED-owych rastrowych 4x9W w ilości:

1) Sala świetlicy – 6 opraw o parametrach:

- Oprawa rastrowa pod świetlówki LED, 60x60
- Wysokość (w cm) 7.2
- Głębokość (w cm) 61
- Maksymalna moc 4 x 9 W
- Napięcie (w V) 220-240
- Typ produktu Oprawa stropowa stała
- Materiał główny Stal
- Rodzina kolorów Biały
- Sposób montażu Natynkowy
- Waga netto (w kg) 2.488

Sala świetlicy –6 kinkietów LED

- Żarówki:2 x 9,5W LED
- Jednostka mocy:9.5
- Barwa światła: ciepła biel (3 000 K)
- Strumień świetlny (w lumenach):890
- Całościowy strumień świetlny (w lumenach):890
- Stopień ochrony IP:IP20
- Klasa ochronności:I
- Napięcie robocze (V):230

2.2.4.Osprzęt łączeniowy i gniazda wtykowe

Przy wyborze rozwiązań należy przestrzegać prawa budowlanego, praw pokrewnych i szczególnych oraz kierować się wiedzą techniczną.

Osprzęt łączeniowy montować należy na wysokości:

- łączniki oświetlenia na wysokości +1,4;
- gniazda wtykowe montowane w pomieszczeniach trenera i magazynie na wysokości +1,1m;
- gniazda w łazienkach na wysokości +1,4 m.

3. Sprzęt

Ogólne wymagania dotyczące sprzętu podano w ST „Wymagania ogólne”

Prace można wykonywać przy pomocy wszelkiego sprzętu zaakceptowanego przez Inżyniera.

4. Transport

Ogólne wymagania dotyczące transportu podano w ST „Wymagania ogólne”

Podczas transportu materiałów ze składu przyobiekтового na obiekt należy zachować ostrożność aby nie uszkodzić materiałów do montażu. Minimalne temperatury dopuszczające wykonywanie transportu wynoszą dla bębnow: - 15°C i - 5°C dla krążków, ze względu na możliwość uszkodzenia izolacji. Należy stosować dodatkowe opakowania w przypadku możliwością uszkodzeń transportowych.

5. Wykonanie robót

5.1 Ogólne zasady wykonania robót podano w ST „Wymagania ogólne”

Wykonawca jest odpowiedzialny za prowadzenie robót zgodnie z dokumentacją techniczną i umowa oraz za jakość zastosowanych materiałów i jakość wykonanych robót.

Roboty winny być wykonane zgodnie z projektem technicznym, wymaganiami SST oraz poleceniami inżyniera.

5.2. Montaż przewodów instalacji elektrycznych

Zakres robót obejmuje:

- przemieszczenie w strefie montażowej, ułożenie na miejscu montażu wg projektu,
- wyznaczenie miejsca zainstalowania, trasowanie linii przebiegu instalacji i miejsc montażu osprzętu, roboty przygotowawcze o charakterze ogólnobudowlanym jak: kucie bruzd w podłożu, przekucia ścian i stropów, osadzenie przepustów, zdejmowanie przykryć kanałów instalacyjnych, wykonanie ślepych otworów poprzez podkucie we wnęce albo kucie ręczne lub mechaniczne, wiercenie mechaniczne otworów w sufitach, ścianach lub podłożach, osadzenie kołków osadczych plastikowych 45 oraz dybli, śrub kotwiących lub wsporników, konsoli, wieszaków wraz z zabetonowaniem, montaż na gotowym podłożu elementów osprzętu instalacyjnego do montażu kabli i przewodów
- łuki z rur sztywnych należy wykonywać przy użyciu gotowych kolanek lub przez wyginanie rur w trakcie ich układania. Przy kształtowaniu łuku spłaszczenie rury nie może być większe niż 15% wewnętrznej średnicy rury.
- łączenie rur należy wykonać za pomocą przewidzianych do tego celu złączek (lub przez kielichowanie),
- puszk: przed zainstalowaniem należy w puszcze wyciąć wymaganą liczbę otworów dostosowanych do średnicy wprowadzanych rur, koniec rury powinien wchodzić do środka puszk na głębokość do 5 mm, wciąganie do rur instalacyjnych i kanałów zakrytych drutu stalowego o średnicy 1,0 do 1,2 mm dla ułatwienia wciągania kabli i przewodów wg dokumentacji projektowej i specyfikacji technicznej (szczegółowej) SST, układanie (montaż) kabli i przewodów zgodne z ich wyszczególnieniem i charakterystyką podaną w dokumentacji projektowej i specyfikacji technicznej (szczegółowej) SST. W przypadku łatwości wciągania kabli i przewodów, wciąganie drutu prowadzącego, stalowego nie jest konieczne. Przewody muszą być ułożone swobodnie i nie mogą być narażone na naciągi i dodatkowe naprężenia, oznakowanie zgodne wytycznymi z dokumentacji projektowej i specyfikacji technicznej (szczegółowej) SST lub normami (PN-EN 60446:2004 Zasady podstawowe i bezpieczeństwa przy współdziałaniu człowieka z maszyną, oznaczanie i identyfikacja. Oznaczenia identyfikacyjne przewodów barwami albo cyframi, w przypadku braku takich wytycznych), roboty o charakterze ogólnobudowlanym po montażu kabli i przewodów jak: zaprawianie bruzd, naprawa ścian i stropów po przekuciach i osadzeniu przepustów, montaż przykryć kanałów instalacyjnych,
- przeprowadzenie prób i badań zgodnie z PN-IEC 60364-6-61:2000 oraz PN-E-04700:1998/Az1:2000.

5.3. Montaż opraw oświetleniowych i sprzętu instalacyjnego, urządzeń i odbiorników energii elektrycznej

Te elementy instalacji montować w końcowej fazie robót, aby uniknąć niepotrzebnych zniszczeń i zabrudzeń. Oprawy do stropu montować wkrętami zabezpieczonymi antykorozyjnie na kołkach rozporowych plastikowych. Ta sama uwaga dotyczy sprzętu instalacyjnego, urządzeń i odbiorników energii elektrycznej montowanego na ścianach. Przed zamocowaniem opraw należy sprawdzić ich działanie oraz prawidłowość połączeń. Źródła światła i zapłoniki do opraw należy zamontować po całkowitym zainstalowaniu opraw. Należy zapewnić równomierne obciążenie faz linii zasilających przez odpowiednie przyłączanie odbiorów 1-fazowych.

5.4. Montaż osprzętu

Mocowanie puszek w ścianach i gniazd wtykowych w puszkach powinno zapewniać niezbędną wytrzymałość na wyciąganie wtyczki i gniazda. Gniazda wtykowe i wyłączniki należy instalować w sposób nie kolidujący z wyposażeniem pomieszczenia. W sanitariatach należy przestrzegać zasady poprawnego rozmieszczania sprzętu z uwzględnieniem przestrzeni ochronnych. Położenie wyłączników klawiszowych należy przyjmować takie, aby w całym pomieszczeniu było jednakowe. Gniazda wtykowe ze stykiem ochronnym należy instalować w takim położeniu, aby styk ten występował u góry. Przewody do gniazd wtykowych 2-biegunowych należy podłączać w taki sposób, aby przewód fazowy dochodził do lewego bieguna, a przewód neutralny do prawego bieguna. Przewód ochronny będący żyłą przewodu wielożyłowego powinien mieć izolację będącą kombinacją barwy zielonej i żółtej.

Typy opraw, trasy przewodów oraz sposób ich prowadzenia wykonać zgodnie z planami instalacji i schematami.

6. Kontrola jakości

Ogólne zasady kontroli jakości robót podano w ST „Wymagania ogólne” Szczegółowy wykaz oraz zakres pomontażowych badań kabli i przewodów zawarty jest w PN-IEC 60364-6-61:2000 i PN-E-04700:1998/Az1:2000. Ponadto należy wykonać sprawdzenia odbiorcze składające się z oględzin częściowych i końcowych polegających na kontroli: zgodności dokumentacji powykonawczej z projektem i ze stanem faktycznym, zgodności połączeń z podanymi w dokumentacji powykonawczej, stanu kanałów i listew kablowych, kabli i przewodów, osprzętu instalacyjnego do kabli i przewodów, stanu i kompletności dokumentacji dotyczącej zastosowanych materiałów, sprawdzenie ciągłości wszelkich przewodów występujących w danej instalacji, poprawności wykonania i zabezpieczenia połączeń śrubowych instalacji elektrycznej potwierdzonych protokołem przez wykonawcę montażu, poprawności wykonania montażu sprzętu instalacyjnego, urządzeń i odbiorników energii elektrycznej, poprawności zamontowania i dokonanej kompletacji opraw oświetleniowych, pomiarach rezystancji izolacji.

Rezystancja izolacji obwodów nie powinna być mniejsza niż 50 MW. Rezystancja izolacji poszczególnych obwodów wraz z urządzeniami nie powinna być mniejsza niż 20 MW. Pomiaru należy dokonać miernikiem rezystancji instalacji o napięciu 1 kV. Po wykonaniu oględzin należy sporządzić protokoły z przeprowadzonych badań zgodnie z wymogami zawartymi w normie PN-IEC 60364-6-61:2000.

7. Obmiar robót

7.1. Ogólne zasady przedmiaru i obmiaru podano w ST „Wymagania ogólne”

7.2. Szczegółowe zasady przedmiaru i obmiaru robót montażowych instalacji elektrycznej

Obmiaru robót dokonuje się z natury (wykonanej roboty) przyjmując jednostki miary odpowiadające zawartym w dokumentacji i tak: dla osprzętu montażowego dla kabli i przewodów: szt., kpl., m, dla kabli i przewodów: m, dla sprzętu łącznikowego: szt., kpl., dla opraw oświetleniowych: szt., kpl., dla urządzeń i odbiorników energii elektrycznej: szt., kpl.

8. Odbiór robót

Ogólne zasady odbioru robót podano w ST „Wymagania ogólne” Warunki odbioru instalacji i urządzeń zasilających

8.2.1. Odbiór końcowy

Badania pomontażowe jako techniczne sprawdzenie jakości wykonanych robót należy przeprowadzić po zakończeniu robót elektrycznych przed przekazaniem użytkownikowi urządzeń zasilających. Zakres badań obejmuje sprawdzenie: -dla napięć do 1 kV pomiar rezystancji izolacji instalacji, dla napięć powyżej 1 kV pomiar rezystancji izolacji instalacji oraz sprawdzenie oznaczenia kabla, ciągłości żył i zgodności faz, próba napięciowa kabla.

Badania napięciem probierczym wykonuje się tylko jeden raz.

Parametry badan oraz sposób przeprowadzenia badan są określone w normach PN-IEC60364-6-61-2000 i PN-E-04700:1998/Az1:2000. Wyniki badań trzeba zamieścić w protokole odbioru końcowego.

9. Podstawa płatności

9.1. Ogólne ustalenia dotyczące podstawy rozliczenia robót podano w ST „Wymagania ogólne”

10. Dokumenty odniesienia

10.1. Normy PN-IEC 60364-1:2000 Instalacje elektryczne w obiektach budowlanych. Zakres, przedmiot i wymagania podstawowe.

PN-IEC 60364-4-41:2000 Instalacje elektryczne w obiektach budowlanych. Ochrona dla zapewnienia bezpieczeństwa. Ochrona przeciwporażeniowa.

PN-IEC 60364-4-42:1999 Instalacje elektryczne w obiektach budowlanych. Ochrona dla zapewnienia bezpieczeństwa. Ochrona przed skutkami oddziaływania ciepłego.

PN-IEC 60364-4-43:1999 Instalacje elektryczne w obiektach budowlanych. Ochrona dla zapewnienia bezpieczeństwa. Ochrona przed prądem przetężeniowym. P

PN-IEC 60364-4-46:1999 Instalacje elektryczne w obiektach budowlanych. Ochrona dla zapewnienia bezpieczeństwa. Odłączanie izolacyjne i łączenie.

PN-IEC 60364-4-47:2001 Instalacje elektryczne w obiektach budowlanych. Ochrona dla zapewnienia bezpieczeństwa. Stosowanie środków ochrony dla zapewnienia bezpieczeństwa. Postanowienia ogólne. Środki ochrony przed porażeniem prądem elektrycznym.

PN-IEC 60364-5-51:2000 Instalacje elektryczne w obiektach budowlanych. Dobór i montaż wyposażenia elektrycznego. Postanowienia ogólne.

PN-IEC 60364-5-52:2002. Instalacje elektryczne w obiektach budowlanych Przewodowanie.

PN-IEC 60364-5-523:2001 Instalacje elektryczne w obiektach budowlanych. Dobór i montaż wyposażenia elektrycznego. Obciążalność prądowa długotrwała przewodów.

PN-IEC 60364-5-53:2000 Instalacje elektryczne w obiektach budowlanych. Dobór i montaż wyposażenia elektrycznego. Aparatura rozdzielcza i sterownicza.

PN-IEC 60364-5-54:1999 Instalacje elektryczne w obiektach budowlanych. Dobór i montaż wyposażenia elektrycznego. Uziemienia i przewody ochronne.

PN-IEC 60364-5-559:2003 Instalacje elektryczne w obiektach budowlanych. Dobór i montaż wyposażenia elektrycznego. Inne wyposażenie. Oprawy oświetleniowe i instalacje oświetleniowe.

PN-IEC 60364-5-56:1999 Instalacje elektryczne w obiektach budowlanych. Dobór i montaż wyposażenia elektrycznego. Instalacje bezpieczeństwa.

PN-IEC 60364-6-61:2000 Instalacje elektryczne w obiektach budowlanych. Sprawdzanie. Sprawdzanie odbiorcze.

PN-IEC 60364-7-704:1999 Instalacje elektryczne w obiektach lokalizacji. Instalacje na terenie budowy i rozbiórki.

PN-EN 50146:2002 (U) Wyposażenie do mocowania kabli w instalacji elektrycznych.

PN-EN 60664-1:2003 (U) Koordynacja izolacji urządzeń elektrycznych w układach niskiego napięcia. Część 1: Zasady, wymagania i badania.

PN-EN 60670-1:2005 (U) Puszki i obudowy do sprzętu elektroinstalacyjnego do użytku domowego i podobnego. Część 1: Wymagania ogólne

PN-EN 60799:2004 Sprzęt elektroinstalacyjny. Przewody przyłączeniowe i przewody pośredniczące.

PN-E-04700:1998 Urządzenia i układy elektryczne w obiektach elektroenergetycznych. Wytyczne przeprowadzania pomontażowych badań odbiorczych.

PN-E-04700:1998/Az1:2000 Urządzenia i układy elektryczne w obiektach elektroenergetycznych. Wytyczne przeprowadzania pomontażowych badań odbiorczych (Zmiana Az1).

PN-E-93207:1998 Sprzęt elektroinstalacyjny. Odgałęźniki instalacyjne i płytki odgałęźne na napięcie do 750 V do przewodów o 2 przekrojach do 50 mm. Wymagania i badania.

PN-E-93207:1998/Az1:1999 Sprzęt elektroinstalacyjny. Odgałęźniki instalacyjne i płytki odgałęźne na napięcie do 750 V do przewodów o 2 przekrojach do 50 mm . Wymagania i badania (Zmiana Az1).

PN-90/E-05029 Kod do oznaczania barw.

10.2. Inne dokumenty i instrukcje

-Warunki techniczne wykonania i odbioru robót budowlano-montażowych (tom I, część 4) Arkady, Warszawa 1990 r. Warunki techniczne wykonania i odbioru robót budowlanych ITB część D: Roboty instalacyjne. Zeszyt 2: Instalacje elektryczne i piorunochronne w budynkach użyteczności publicznej. Warszawa 2004 r. Specyfikacja techniczna wykonania i odbioru robót budowlanych. Wymagania ogólne.

SZCZEGÓŁOWA SPECYFIKACJA TECHNICZNA WYKONANIA I ODBIORU ROBÓT

TYNKI I OKŁADZINY WEWNĘTRZNE

1. Wstęp

1.1. Przedmiot SST

Przedmiotem niniejszej Specyfikacji Technicznej są wymagania dotyczące wykonania i odbioru tynków i okładzin wewnętrznych które zostaną wykonane w ramach planowanej inwestycji.

1.2. Zakres stosowania ST

Specyfikacja Techniczna jest stosowana jako dokument przetargowy i kontraktowy przy zleceniu i realizacji Robót wymienionych w punkcie 1.3

Ustalenia zawarte w niniejszej specyfikacji obejmują wszystkie czynności umożliwiające i mające na celu wykonanie tynków i okładzin wewnętrznych. Obejmują prace związane z dostawą materiałów, wykonawstwem i wykończeniem tynków i okładzin wykonywanych na miejscu.

1.3. Zakres Robót objętych ST

Ustalenia zawarte w niniejszej Specyfikacji dotyczą:

- wykonania tynków cementowo-wapiennych wewnętrznych kategorii III ścian, stropów, biegów i spoczników,
- wykonywane ręcznie tynki wewnętrzne zwykłe kat. III i IV na ościeżach otworów,
- szpachlowanie,
- przygotowania podłoża

Powyższy wykaz obejmuje zakres robót podstawowych. Oferent powinien przewidzieć i wycenić ewentualne prace pomocnicze, konieczne do realizacji wymienionych prac podstawowych.

1.4. Określenia podstawowe

Określenia podstawowe w niniejszej SST zgodne są z odpowiednimi normami polskimi i europejskimi oraz z OST.

1.5. Wymagania ogólne dotyczące robót

Ogólne wymagania dotyczące robót podano w OST.

Wykonawca przedstawi Inwestorowi, Inspektorowi nadzoru do zaakceptowania

harmonogram robót, wykaz materiałów, urządzeń i technologii stosowanych przy

wykonywaniu robót określonych umową. Wykonawca robót jest odpowiedzialny za jakość ich wykonania oraz zgodność z dokumentacją kosztorysową, OST oraz poleceniami Inspektora Nadzoru.

2. MATERIAŁY

2.1. Wymagania ogólne.

Ogólne wymagania stawiane materiałom podano w ST.

2.2. Woda (PN-EN 1008:2004)

Do przygotowania zapraw stosować można każdą wodę zdatną do picia, oraz wodę z rzeki lub jeziora. Niedozwolone jest użycie wód ściekowych, kanalizacyjnych bagiennych oraz wód zawierających tłuszcze organiczne, oleje i muł.

2.3. Piasek (PN-EN 13139:2003)

2.3.1. Piasek powinien spełniać wymagania obowiązującej normy przedmiotowe, a w szczególności:

- nie zawierać domieszek organicznych,
- mieć frakcje różnych wymiarów, a mianowicie: piasek drobnoziarnisty 0,25-0,5 mm, piasek średnioziarnisty 0,5-1,0 mm, piasek gruboziarnisty 1,0-2,0 mm.

2.3.2. Do spodnich warstw tynku należy stosować piasek gruboziarnisty, do warstw wierzchnich – średnioziarnisty.

2.3.3. Do gładzi piasek powinien być drobnoziarnisty i przechodzić całkowicie przez sito o prześwicie 0,5 mm.

2.4. Zaprawy budowlane cementowo-wapienne

Stosowana zaprawa tynkarska powinna odpowiadać wymogom normy PN-B-14503.

- Przygotowanie zapraw do robót murowych powinno być wykonywane mechanicznie.
- Zaprawę należy przygotować w takiej ilości, aby mogła być wbudowana możliwie wcześnie po jej przygotowaniu tj. ok. 3 godzin.
- Do zapraw tynkarskich należy stosować piasek rzeczny lub kopalniany.
- Do zapraw cementowo-wapiennych należy stosować cement portlandzki z dodatkiem żużla lub popiołów lotnych 25 i 35 oraz cement hutniczy 25 pod warunkiem, że temperatura otoczenia w ciągu 7 dni od chwili zużycia zaprawy nie będzie niższa niż +5°C.
- Do zapraw cementowo-wapiennych należy stosować wapno sucho gaszone lub gaszone w postaci ciasta wapiennego otrzymanego z wapna niegaszonego, które powinno tworzyć jednolitą i jednobarwną masę, bez grudek niegaszonego wapna i zanieczyszczeń obcych. Skład objętościowy zapraw należy dobierać doświadczalnie, w zależności od wymaganej marki zaprawy oraz rodzaju cementu i wapna.

2.5. Gładź szpachlowa

Gładź szpachlowa przeznaczona do wykonywania gładzi gipsowych i napraw powierzchni ścian i sufitów. Wykonywanie gładzi gipsowych, może odbywać się na podłożach mineralnych, takich jak tynki cementowe, cementowo-wapienne, ściany betonowe, podłoża gipsowe. Należy zwrócić uwagę na działanie korozyjne gipsu i wilgoci na stal. Szpachli nie należy stosować na elementy ze stali, a pozostające w kontakcie z gipsem, należy zabezpieczyć środkiem antykorozyjnym.

2.6. Tynki gipsowe

Suche mieszanki gipsowe, składające się ze specjalnie dobranych spoiw, wypełniaczy i domieszek modyfikujących własności robocze oraz cechy reologiczne zapraw. Mieszanki te są gotowe do użycia natychmiast po zarobieniu wodą zarobkową. Modyfikowane spoiwa gipsowe ze względu na przeznaczenie można podzielić na:

- gipsy tynkarskie,

- gipsy szpachlowe,
- tynki cienkowarstwowe,
- gładzie.

Gipsy tynkarskie są to mieszanki oparte na spoiwie gipsowym z dodatkiem wypełniaczy mineralnych oraz chemicznych środków modyfikujących, nadających uzyskanej zaprawie plastyczność, łatwość obróbki i podnoszących przyczepność do podłoża. Poszczególne typy gipsów tynkarskich charakteryzuje różne zużycie na każdy mm grubości wyprawy: lekki - 0,8 kg/m², standard - 1,2 kg/m² oraz obróbka i zastosowanie.

Obecnie stosowane są następujące typy gipsów tynkarskich:

- gips tynkarski maszynowy GTM przeznaczony do wykonywania wewnętrznych wypraw tynkarskich sposobem zmechanizowanym,
- gips tynkarski maszynowy GTM lekki,
- gips tynkarski ręczny GTR przeznaczony do ręcznego tynkowania,
- gips tynkarski cienkowarstwowy do wykonywania wypraw tynkarskich o grubości 3-6 mm.

Wszystkie rodzaje gipsowych mieszanek tynkarskich są przeznaczone do stosowania na wszystkich podłoża mineralne (beton, cegła ceramiczna, cegła silikatowa, beton komórkowy).

Tynków gipsowych nie powinno się wykonywać jedynie na podłożach drewnianych,

metalowych oraz z tworzyw sztucznych. Gipsy szpachlowe są mieszankami na bazie gipsu półwodnego z dodatkiem wypełniaczy mineralnych oraz chemicznych środków

modyfikujących. Zawierają komponenty, dzięki którym uzyskane zaprawy są plastyczne i łatwe w obróbce. Gipsy szpachlowe typu G służą do wyrównywania i szpachlowania podłoża gipsowych, np. płyt gipsowych, tynków gipsowych. Gipsy szpachlowe F przeznaczone są do spoinowania połączeń płyt g-k wraz z siatką zbrojącą oraz wypełnienia niewielkich uszkodzeń powierzchni ścian i sufitów z płyt g-k wewnątrz pomieszczeń. Gipsy szpachlowe B stosowane są do wyrównywania podłoża wykonanych z betonu, tynków cementowych i cementowo-wapiennych oraz wykonywania gładzi na tych podłożach. Mogą być nakładane na gładkie podłoża budowlane lub na odnawialne stare podłoża tynkarskie. Tynki cienkowarstwowe i gładzie są to gotowe mieszanki produkowane na bazie spoiwa gipsowego lub mączki anhydrytowej z dodatkiem wypełniaczy mineralnych oraz składników poprawiających plastyczność i reologię. Gładzie gipsowe i tynki cienkowarstwowe służą do

wykonywania pocienionych wypraw na równych podłożach betonowych oraz na tynkach cementowych i cementowo-wapiennych wewnątrz pomieszczeń.

2.12. Materiały pomocnicze

Materiały pomocnicze do wykonywania okładzin to:

- listwy dylatacyjne i wykończeniowe,
- środki ochrony płytek i spoin,
- środki do usuwania zanieczyszczeń,
- środki do konserwacji okładzin.

3. SPRZĘT

3.1. Wymagania ogólne

Ogólne wymagania stawiane sprzętowi podano w OST.

3.2. Sprzęt i narzędzia do wykonywania wykładzin i okładzin

Do wykonywania robót okładzinowych należy stosować:

- szczotki włosiane lub druciane do czyszczenia podłoża,
- szpachle i pace metalowe lub z tworzyw sztucznych,
- narzędzia lub urządzenia mechaniczne do cięcia płytek,
- szlifierki kątowe,
- piłę stołową elektryczną do cięcia płytek z możliwością cięcia pod kątem,
- pace ząbkowane stalowe lub z tworzyw sztucznych o wysokości ząbków 6-12 mm do rozprowadzania kompozycji klejących,
- łaty do sprawdzania równości powierzchni,
- poziomnice,
- mieszadła koszyczkowe napędzane wiertarka elektryczna oraz pojemniki do przygotowania kompozycji klejących,
- pace gumowe lub z tworzyw sztucznych do spoinowania,
- gąbki do mycia i czyszczenia,
- wkładki (krzyżyki) dystansowe.

3.3. Wymagania szczegółowe

Wykonawca powinien dysponować następującym sprzętem:

- środkami transportu do przewozu materiałów,
- betoniarkami do przygotowania zapraw,
- agregatem tynkarskim,
- mieszarka do zapraw
- drobny sprzętem pomocniczym.

4. TRANSPORT

4.1. Wymagania ogólne

Ogólne wymagania stawiane transportowi podano w OST .

4.2. Wymagania szczegółowe

Transport materiałów do wykonania okładzin nie wymaga specjalnych środków i urządzeń. Zaleca się używać do transportu samochodów pokrytych plandekami lub zamkniętych. W czasie transportu należy zabezpieczyć przewożone materiały w sposób wykluczający ich uszkodzenie. W przypadku dużych ilości materiałów zalecane jest przewożenie ich na paletach i użycie do załadunku i rozładunku ładunku urządzeń mechanicznych. Składowanie materiałów podłogowych na budowie musi być w pomieszczeniach zamkniętych, zabezpieczonych przed opadami i minusowymi temperaturami.

5. WYKONYWANIE ROBÓT

5.1. Ogólne warunki wykonania robót

Ogólne warunki wykonania robót podano w OST. Temperatura w pomieszczeniach, w których wykonuje się tynki i okładziny z płytek ceramicznych nie powinna być niższa niż 5°C.

Do wykonywania tynków i okładzin wewnętrznych można przystąpić dopiero po:

- wykonaniu ścianek działowych,

- obsadzeniu stolarki, przy czym powinna być ona należycie zabezpieczona, założeniu instalacji i orurowań,
- zamurowaniu bruzd do przewodów instalacyjnych.

5.2. Ogólne zasady wykonywania tynków

Przed przystąpieniem do wykonywania robót tynkowych powinny być zakończone wszystkie roboty instalacyjne podtynkowe, zamurowane przebiecia i bruzdy, osadzone ościeżnice drzwiowe i okienne. Tynki należy wykonywać w temperaturze nie niższej niż +5°C pod warunkiem, że w ciągu doby nie nastąpi spadek poniżej 0°C. W niższych temperaturach można wykonywać tynki jedynie przy zastosowaniu odpowiednich środków zabezpieczających.

5.3. Przygotowanie podłoża

Bezpośrednio przed tynkowaniem podłoże należy oczyścić z kurzu szczotkami oraz usunąć plamy z rdzy i substancji tłustych. Plamy z substancji tłustych można usunąć przez zmycie 10% roztworem szarego mydła lub przez wypalenie lampą benzynową. Nadmiernie suchą powierzchnię podłoża należy zwilżyć wodą.

5.4. Tynki w technologii tradycyjnej

Tynki cementowo-wapienne przewidziano na ścianach murowanych. Tynki wykonywać po wykonaniu instalacji.

Przy wykonywaniu tynków wymagane jest stosowanie podtynkowych, nierdzewnych listew narożnikowych. Tynk trójwarstwowy powinien być wykonany z obrzutki, narzutu i gładzi. Narzut tynków wewnętrznych należy wykonać według pasów i listew kierunkowych. Gładź należy nanosić po związaniu warstwy narzutu, lecz przed jej stwardnieniem. Podczas zacierania warstwa gładzi powinna być mocno dociskana do warstwy narzutu.

Należy stosować zaprawy cementowo-wapienne – w tynkach nie narażonych na zawilgocenie o stosunku 1:1:4, – w tynkach narażonych na zawilgocenie.

5.4.1. Wykonanie tynków dwuwarstwowych kat III

Tynk dwuwarstwowy powinien być wykonany z obrzutki i narzutu. Obrzutkę należy wykonać z zaprawy cementowej w stosunku 1:1 o konsystencji odpowiadającej 10-12 cm zagłębienia stożka pomiarowego. Grubość obrzutki powinna wynosić 3-4 mm. Narzut tynków wewnętrznych należy wykonać według pasów i listew kierunkowych. Konsystencja zaprawy powinna odpowiadać 7-10 cm. zanurzenia stożka pomiarowego. Grubość narzutu powinna wynosić 8-15 mm. Narzut powinien być

zatarty na gładko. Należy stosować zaprawy cementowo-wapienne w tynkach narażonych na zawilgocenie w stosunku 1:0,3:4, w pozostałych 1:2:10. Dopuszczalne odchyłki – od płaszczyzny 3 mm i w liczbie nie większej niż 3 na całej dł. Łaty kontrolnej 2 m. Odchylenie powierzchni i krawędzi od kierunku:

- pionowego – nie większe niż 2 mm na 1 m i ogółem nie więcej niż 4 mm;
- poziomego – nie większe niż 3 mm na 1 m i ogółem nie więcej niż 6 mm na całej powierzchni między przegrodami pionowymi.

5.5. Wykonywanie tynków gipsowych

Przyczepność tynku gipsowego zależy głównie od rodzaju podłoża. Do właściwości podłoża należy zawsze dostosować rodzaj gipsu tynkarskiego oraz technikę wykonawczą. Należy zawsze przed rozpoczęciem prac tynkarskich sprawdzić, czy nie występuje jeden z czynników, które mogą powodować odpadanie tynków gipsowych:

- niewłaściwie przygotowane podłoże betonowe, zapylone lub zabrudzone

smarami technologicznymi,

- zamrożnięte podłoże, bardzo

- tynkowanie mokrego betonu,

- brak lub niewłaściwy środek gruntujący.

Suche podłoże betonowe pod tynki gipsowe powinno być zagruntowane środkami gruntującymi redukującymi chłonność podłoża i zwiększającymi przyczepność. Do podłoża betonowych i żelbetowych przeznaczone są środki gruntujące głównie w postaci dyspersji polimerowych, wypełnione grubym wypełniaczem mineralnym. Tworzą one warstwę kontaktową w postaci tzw. Mostka adhezyjnego, pozwalającego na oddzielenie podłoża betonowego od tynku gipsowego w celu zapobiegania niekorzystnym reakcjom na ich styku. Cechą zasadniczą środków gruntujących zastosowanych do mostkowania musi być dobra przyczepność oraz odporność na środowisko alkaliczne. W przypadku wątpliwości dotyczących wytrzymałości podłoża i występowania rys, należy dodatkowo zastosować zbrojenie tynku siatką tynkarską. W przypadku podłoża w postaci ścian murowanych z cegieł lub tzw. murów mieszanych należy zadbać, aby także spoiny miały podobną chłonność. Ubytki muszą być wypełnione zaprawą oraz pokryte środkiem gruntującym. Płyty drewnopochodne oraz bloczki styropianowe przed tynkowaniem należy zagruntować środkiem z dodatkiem wypełniacza mineralnego. Grubość tynku na tych podłożach powinna wynosić min. 15 mm, przy czym w jednej trzeciej grubości warstwy musi być ułożone zbrojenie z siatki z tworzywa. Mostki adhezyjne do robót tynkowych z użyciem fabrycznie przygotowanych mieszanek określone są w instrukcjach producentów. Należy nanosić je za pomocą wałka lub inną techniką malarską. Aby utrzymać jednorodność zawiesiny przed oraz w trakcie nanoszenia, należy ją odpowiednio często mieszać w pojemniku.

Przed rozpoczęciem prac tynkarskich mostek adhezyjny musi wyschnąć. Niedozwolone jest nanoszenie mostków adhezyjnych na powierzchniach betonowych o wilgotności przekraczającej 4%. Zaprawy muszą być przygotowane zgodnie z zaleceniami producenta przez wsypanie odmierzonych ilości mieszanki do określonej ilości wody. W przypadku postępowania odwrotnego powstaną grudy, a zaprawa będzie trudna do właściwego zamieszania. W celu dokładnego wymieszania należy stosować mieszadła mechaniczne, np. nakładki na wiertarki. Dobrze przygotowana zaprawa ma konsystencję masła i nie zawiera żadnych grudek. Ponieważ tynki na bazie gipsu mają szybki czas wiązania, należy przygotować taką ilość zaprawy, która zostanie wykorzystana w ciągu 45 minut. Po upływie tego czasu masa tynkarska traci swoje plastyczne właściwości. Bardzo istotne jest, aby każdy kolejny zarób gipsowy wykonany był w czystym naczyniu, ponieważ związane pozostałości mogą znacznie przyspieszyć czas wiązania i utrudnić pracę. Prace tynkarskie można rozpocząć w pomieszczeniach, w których zakończono wszelkie prace instalacyjne,

zabezpieczono nieosłonięte powierzchnie metalowe przed korozyjnym działaniem gipsu, zbadano i przygotowano podłoże, zasłonięto folią okna, ościeżnice i grzejniki.

Jednowarstwowe tynki gipsowe gładkie (wewnętrzne) nanosi się maszynowo na odpowiednio przygotowane podłoże tynkarskie w taki sposób, aby w efekcie otrzymać jednolitą, gładką powierzchnię. Nałożony, ściągnięty, lekko stwardniały tynk powinien być skrapiany równomiernie wodą, a następnie „szlamowany” przy użyciu pacy z gąbką. Wchodzące w skład tynku drobne cząsteczki oraz spoiwo są w trakcie tej czynności „wyciągane” i gromadzone na jego powierzchni, a mleczko równomiernie rozprowadzone. Ponieważ mleczko nie pokrywa zagłębień i nierówności, istotne jest zatem, aby tynkarz bardzo starannie wygładził i wyrównał powierzchnię tynku, co ma zasadniczy wpływ na jakość gotowej powierzchni. Po krótkim okresie twardnienia powierzchnię należy wygładzać przy użyciu odpowiednich narzędzi (kielni, pacy nierdzewnej), dzięki czemu zewnętrzna powierzchnia tynku ulega zagęszczeniu i uzyskuje się zamkniętą, chociaż nie pozbawioną porów powierzchnię. Zbyt wczesne wygładzenie może spowodować tworzenie się pęcherzyków powietrza. Tynki jednowarstwowe na gładkich powierzchniach betonowych mają dodatkową tendencję do powstawania pęcherzyków powietrza i ich eliminacja wymaga zwiększonego nakładu

pracy. W tym celu można na powierzchni betonowej nałożyć dodatkową warstwę szpachli lub wykonać podkład gruntujący. Najpóźniej jeden dzień po wykonaniu tynku można „ściąć” pęcherzyki powietrza pacą, a powstałe niewielkie zagłębienia wypełnić zaprawą tynkarską i wygładzić. Przygotowaną masę szpachlową nakłada się na ścianę równą warstwą o grubości 1-5 mm za pomocą szpachelki z tworzywa sztucznego lub ze stali nierdzewnej, silnie dociskając materiał do podłoża. Masę naniesioną na ścianę wyrównuje się pacą, a po stwardnieniu ewentualne nierówności można usunąć, szlifując powierzchnię odpowiednią siatką lub papierem ściernym. Następnie powierzchnię należy ponownie zaszpachlować jak najcieńszą warstwą i delikatnie przeszlifować. W przypadku, gdy należy wygładzić powierzchnię w ciągu jednego dnia i uniknąć jednego szlifowania, efekt ten można uzyskać, stosując technologię „mokre na mokre”. Drugą warstwę gładzi nanosi się wówczas już po 20 minutach od nałożenia pierwszej warstwy. Po wykonaniu tynków wewnętrznych należy zapewnić dobrą wentylację pomieszczeń. Do utwardzenia niezbędna jest dostateczna wymiana powietrza oraz niezbyt szybkie odparowanie wilgoci przez tynk. Wszelkie niezbędne w tym celu czynności należy określić na miejscu albo uzgodnić oddzielnie. Niedopuszczalne jest bezpośrednie nagrzewanie tynku, co oznacza, że strumień gorącego powietrza nie może być skierowany bezpośrednio na powierzchnię tynku. Zastosowanie odwilżaczy powietrza powoduje zbyt szybkie „wyciągnięcie” wody wiążącej z tynku, a tym samym prowadzi do jego uszkodzenia.

5.6. Ogólne zasady wykonywania okładzin ceramicznych.

Podłożem pod okładziny ceramiczne mocowane na kompozycjach klejowych mogą być:

- ściany betonowe
- otynkowane mury z elementów drobno wymiarowych
- płyty gipsowo kartonowe.

Przed przystąpieniem do robot okładzinowych należy sprawdzić prawidłowość przygotowania podłoża. Podłoża betonowe powinny być czyste, odpylone, pozbawione resztek środków antyadhezyjnych i starych powłok, bez raków, pęknięć i ubytków.

Połączenia i spoiny między elementami prefabrykowanymi powinny być płaskie i równe. W przypadku wystąpienia nierówności należy je zeszlifować, a ubytki i uskoki wyrównać zaprawą cementową lub specjalnymi masami naprawczymi. W przypadku ścian z elementów drobno wymiarowych tynk powinien być dwuwarstwowy, wykonany z zaprawy cementowej lub cementowo-wapiennej M4-M7. W przypadku podłoży nasiąkliwych zaleca się zagruntowanie preparatem gruntującym (zgodnie z instrukcją producenta). W zakresie wykonania powierzchni i krawędzi podłoże powinno spełniać następujące wymagania:

- powierzchnia czysta, niezapylna, bez ubytków i tłustych plam, oczyszczona ze starych powłok malarskich,
- odchylenie powierzchni tynku od płaszczyzny oraz odchylenie krawędzi od linii prostej, mierzone łata kontrolna o długości 2 m, nie może przekraczać 3 mm przy liczbie odchyłek nie większej niż 3mm na długości łaty, odchylenie powierzchni od kierunku pionowego nie może być większe niż 4 mm na wysokości kondygn.,
- odchylenie powierzchni od kierunku poziomego nie może być większe niż 2 mm na 1m.
- Nie dopuszcza się wykonywania okładzin ceramicznych mocowanych na kompozycjach klejących na podłożach pokrytych starymi powłokami malarskimi, tynkiem z zaprawy cementowej, cementowo-wapiennej, wapiennej i gipsowej marki niższej niż M4.

Wykonanie okładzin:

- Przed przystąpieniem do zasadniczych robót okładzinowych należy przygotować wszystkie niezbędne materiały, narzędzia i sprzęt, posegregować płytki według wymiarów, gatunku i odcieni oraz rozplanować sposób układania płytek.

- Podłoże płytek należy rozplanować uwzględniając ich wielkość i przyjętą szerokość spoin.
- Na jednej ścianie płytki powinny być rozmieszczone symetrycznie a skrajne powinny mieć jednakową szerokość, większą niż połowa płytki.
- Przed układaniem płytek na ścianie należy zamocować prostą, gładką łątę drewnianą lub aluminiową. Do usytuowania łąty należy użyć poziomnicy.
- łątę mocuje się na wysokości cokołu lub drugiego rzędu płytek. Następnie przygotowuje się (zgodnie z instrukcją producenta) kompozycję klejącą. Wybór kompozycji zależy od rodzaju płytek i podłoża oraz wymagań stawianych okładzinie.
- Kompozycję klejącą nakłada się na podłoże gładką krawędzią pacy a następnie przeczesuje się powierzchnię zębatą krawędzią ustawioną pod kątem około 50°.

Kompozycja klejąca powinna być rozłożona równomiernie i pokrywać całą powierzchnię podłoża. Wielość zębów pacy zależy od wielkości płytek.

- Prawidłowo dobrana wielkość zębów i konsystencja kompozycji sprawiają, że kompozycja nie wypływa z pod płytek i pokrywa minimum 65% powierzchni płytki.

Powierzchnia z nałożoną warstwą kompozycji klejącej powinna wynosić około 1 m² lub pozwolić na wykonanie okładziny w ciągu około 10-15 minut. Grubość warstwy kompozycji klejącej w zależności od rodzaju i równości podłoża oraz rodzaju i wielkości płytek wynosi około 4-6 mm.

- Układanie płytek rozpoczyna się od dołu w dowolnym narożniku, jeżeli wynika to z rozplanowania, że powinna znaleźć się tam cała płytka. Jeśli pierwsza płytka ma być docinana, układanie należy zacząć od przyklejenia drugiej całej płytki w odpowiednim dla niej miejscu. Układanie płytek polega na ułożeniu płytki na ścianie, dociśnięciu i „mikroruchami” ustawieniu na właściwym miejscu przy zachowaniu wymaganej wielkości spoiny. Dzięki dużej przyczepności świeżej zaprawy klejowej po dociśnięciu płytki uzyskuje się efekt „przyssania”. Płytki o dużych wymiarach zaleca się dobijać młotkiem gumowym.
- Pierwszy rząd płytek, tzw. cokołowy, układa się zazwyczaj po ułożeniu wykładziny podłogowej. Płytki tego pasa zazwyczaj trzeba przycinać na odpowiednią wysokość.
- Dla uzyskania jednakowej wielkości spoin stosuje się wkładki (krzyżyki) dystansowe. Zalecane szerokości spoin w zależności od wymiarów płytek.
- Przed całkowitym stwardnieniem kleju ze spoin należy usunąć jego nadmiar, można też usunąć wkładki dystansowe.
- W trakcie układania płytek należy także mocować listwy wykończeniowe oraz inne elementy jak np. drzwiczki rewizyjne szachtów instalacyjnych. Drobne płytki (tzw. mozaikowe) są powierzchnia licowa naklejane na papier przez co możliwe jest klejenie nie pojedynczej płytki lecz większej ilości. W trakcie klejenia płytki te dociska się do ściany deszczułką do uzyskania wymaganej powierzchni lica.
- W przypadku układania powierzchni krzywych (np. słupów) należy używać odpowiednich szablonów dociskowych. Po związaniu kompozycji klejącej papier usuwa się po uprzednim namoczeniu wodą.
- Do spoinowania można przystąpić nie wcześniej niż po 24 godzinach od ułożenia płytek. Dokładny czas powinien być określony przez producenta w instrukcji stosowania zaprawy klejowej. W przypadku gdy krawędzie płytek są nasiąkliwe przed spoinowaniem należy zwilżyć je wodą- mokrym pędzlem.
- Spoinowanie wykonuje się rozprowadzając zaprawę do spoinowania (zaprawę fugową) po powierzchni okładziny pocą gumową. Zaprawę należy dokładnie wcisnąć w przestrzenie między płytkami ruchami prostopadłe i ukośnie do krawędzi płytek.

- Nadmiar zaprawy zbiera się z powierzchni płytek wilgotna gąbka. Świeżą zaprawę można dodatkowo wygładzić zaokrąglonym narzędziem i uzyskać wklęsły kształt spoiny.
- Płaskie spoiny otrzymuje się poprzez przetarcie zaprawy pacą z naklejoną gładką gąbką.
- Jeżeli w pomieszczeniach występuje wysoka temperatura i niska wilgotność powietrza należy zapobiec zbyt szybkiemu wysychaniu spoin poprzez lekkie zwilżenie ich wilgotną gąbką.
- Przed przystąpieniem do spoinowania zaleca się sprawdzić czy pigment spoiny nie brudzi trwale powierzchni płytek. Szczególnie dotyczy to płytek nieszkliwionych i innych o powierzchni porowatej. Dla podniesienia jakości okładziny i zwiększenia odporności na czynniki zewnętrzne po stwardnieniu spoiny mogą być powleczone specjalnymi preparatami impregnującymi. Dobór preparatów powinien być uzależniony od rodzaju pomieszczeń w których znajdują się okładziny i stawiane im wymagania. Impregnowane mogą być także płytki.

Ponadto :

- Płytki należy kleić na czyste i wysezonowane podłoże zachowując wymagany przez producenta reżim technologiczny. Płytki układać na zaprawie klejowej nanoszonej ząbkowaną szpachlą. Fugowanie przeprowadzać po związaniu kleju. Uszczelnienia naroży wykonać silikonem o barwie stosowanej fugi.
- Okładziny ceramiczne powinny być mocowane do podłoża warstwą wyrównującą lub bezpośrednio do równego i gładkiego podłoża. W pomieszczeniach mokrych okładzinę należy mocować do dostatecznie wytrzymałego podłoża.
- Podłoże pod okładziny ceramiczne mogą stanowić nie otynkowane lub otynkowane mury z elementów drobnowymiarowych oraz ściany betonowe.
- Temperatura powietrza wewnętrznego w czasie układania płytek powinna wynosić co najmniej +5°C.

Dopuszczalne odchylenie krawędzi płytek od kierunku poziomego lub pionowego nie powinno być większe niż 2 mm/m, odchylenie powierzchni okładziny od płaszczyzny

5.7. Wykonywanie gładzi szpachlowej

Szpachlowanie ścian ma na celu poprawienie ich właściwości estetycznych oraz technicznych. Do wykonania tych czynności używa się szpachli gipsowych lub akrylowych. Przed przystąpieniem do szpachlowania należy odpowiednio przygotować podłoże. Od prawidłowego przygotowania zależy efekt końcowy oraz trwałość wykonanych prac. Podłoże kruche, pyłące należy zagruntować odpowiednim mleczkiem gruntującym, rysy i pęknięcia należy pogłębić i poszerzyć. Miejsca te wzmacnia się wtapiając siatkę z włókna szklanego zaprawą gipsową. Tak przygotowane podłoże możemy szpachlować wcześniej wybraną szpachlą. Dla uzyskania gładkiej powierzchni ściany używamy siatek ściernych lub specjalnego papieru ściernego o numeracji od 100 do 150. Do ostatecznego wygładzenia powierzchni ściany można zastosować szpachle akrylowe. Są to gotowe masy szpachlowe, które nakłada się cienką warstwą o grubości ok. 1 mm.

6. KONTROLA JAKOŚCI ROBÓT

6.1. Ogólne zasady kontroli jakości Robót

Ogólne zasady kontroli jakości Robót podano w OST .

6.2. Wymogi szczegółowe

Badania w czasie prowadzenia Robót polegają na sprawdzaniu przez Inspektora na bieżąco, w miarę postępu Robót, jakości używanych przez Wykonawcę materiałów i zgodności wykonywanych Robót z Dokumentacją Kosztorysową i wymaganiami OST.

W szczególności obejmują:

- badanie dostaw materiałów,
- kontrolę prawidłowości wykonania robót (geometrii i technologii),
- kontrolę poprawności wykonania i skuteczności uszczelnień,
- prawidłowości wykonania podłoża
- przyczepności tynków do podłoża
- grubości tynków
- wyglądu powierzchni tynków
- wykończenia tynków w niewralgicznych miejscach
- ocenę estetyki wykonanych robót.

Bieżąca kontrola obejmuje wizualne sprawdzenie wszystkich elementów procesu technologicznego oraz sprawdzenie zgodności dostarczonych przez Wykonawcę dokumentów dotyczących stosowanych materiałów z wymogami prawa.

7. OBMIAR ROBÓT

7.1. Ogólne zasady obmiaru

Ogólne zasady obmiaru podano w OST .

Ilość wykonanych Robót określa się na podstawie Dokumentacji Kosztorysowej i pomiaru z natury.

7.2. Jednostka obmiaru

Jednostką obmiaru wszystkich Robót objętych niniejszą OST jest metr kwadratowy [m²].

8. ODBIÓR ROBÓT

8.1. Ogólne zasady przejęcia Robót

Ogólne zasady Przejęcia Robót podano w OST.

9. PODSTAWA PŁATNOŚCI

9.1. Ogólne zasady płatności

Ogólne zasady płatności podano w OST.

9.2. Składniki ceny

Cena Robót obejmuje:

- dostawę materiałów,
- przygotowanie podłoża
- wykonanie tynków cementowo-wapiennych
- przygotowanie podłoża pod płytki,
- przygotowanie i naniesienie zaprawy klejowej,
- przyklejenie płytek,
- fugowanie i uszczelnienie naroży,
- badania na budowie i laboratoryjne.

10. PRZEPISY ZWIĄZANE

PN-B-04320 Cement. Odbiorcza statystyczna kontrola jakości.

PN-B-14501 Zaprawy budowlane zwykłe.

PN-B-14503 Zaprawy budowlane cementowo- wapienne.

PN-B-14504 Zaprawy budowlane cementowe.

PN-B-30020 Wapno budowlane. Wymagania.

PN-B-32250 Materiały budowlane. Woda do betonu i zapraw.

PN-B-10121 Okładziny z płytek ściennych ceramicznych szkliwionych. Wymagania i badania przy odbiorze.

PN-B-10122 Roboty okładzinowe. Suche tynki. Wymagania i badania przy odbiorze.

PN-B-01302 Gips, anhydryt i wyroby gipsowe. Terminologia.

PN-EN 87 Płytki i płyty ceramiczne ścienne i podłogowe. Definicje, klasyfikacja, właściwości i znakowanie.

PN-EN 1322 Kleje do płytek. Definicje i terminologia.

PN-EN ISO 10545 Płytki i płyty ceramiczne. Pobieranie próbek i warunki odbioru.

PN-B-10100 Roboty tynkowe. Tynki zwykłe. Wymagania i badania przy odbiorze.

PN-B-30042 Spoiwa gipsowe. Gips szpachlowy, gips tynkarski i klej gipsowy.

PN-B-01805 Antykorozyjne zabezpieczenia w budownictwie. Ogólne zasady ochrony.

PN-EN 26927 Budownictwo. Wyroby do uszczelniania. Kity. Terminologia.

PN-B-01302 Gips, anhydryt i wyroby gipsowe. Terminologia.

SZCZEGÓŁOWA SPECYFIKACJA TECHNICZNA WYKONANIA I ODBIORU ROBÓT

POWŁOKI MALARSKIE

1. Wstęp

1.1. Przedmiot SST

Przedmiotem niniejszej Specyfikacji Technicznej są wymagania dotyczące wykonania i odbioru tynków i okładzin wewnętrznych które zostaną wykonane w ramach planowanej inwestycji.

1.2. Zakres stosowania ST

Specyfikacja Techniczna jest stosowana jako dokument przetargowy i kontraktowy przy zleceniu i realizacji Robót wymienionych w punkcie 1.3

Ustalenia zawarte w niniejszej specyfikacji obejmują wszystkie czynności umożliwiające i mające na celu wykonanie tynków i okładzin wewnętrznych. Obejmują prace związane z dostawą materiałów, wykonawstwem i wykończeniem tynków i okładzin wykonywanych na miejscu.

1.3. Zakres Robót objętych ST

Ustalenia zawarte w niniejszej Specyfikacji dotyczą:

- przygotowanie podłoża – ściany, konstrukcje stalowe (czyszczenie, odtłuszczenie)
- malowanie tynków,
- malowanie powierzchni metalowych (kraty, balustrady, grzejniki, rury, ościeżnice, obróbki blacharskie)
- roboty zabezpieczające np. folia malarska

1.3.1. Określenia podstawowe

Określenia podstawowe użyte w niniejszej SST są zgodne z obowiązującymi Polskimi Normami i Ogólną Specyfikacją Techniczną.

1.3.2. Ogólne wymagania dotyczące robót

Ogólne wymagania dotyczące zasad prowadzenia robót podano w Ogólnej Specyfikacji Technicznej. Niniejsza specyfikacja obejmuje całość robót związanych z wykonywaniem powłok malarskich oraz wszystkie roboty pomocnicze.

Wykonawca jest odpowiedzialny za jakość wykonania tych robót oraz ich zgodność z umową, kosztorysami, pozostałymi SST i poleceniami zarządzającego realizacją umowy. Wprowadzanie jakichkolwiek odstępstw od tych dokumentów wymaga akceptacji zarządzającego realizacją umowy.

2. Materiały

Ogólne wymagania dotyczące materiałów i ich rodzaju podano w Ogólnej Specyfikacji Technicznej.

2.1. Woda (PN-EN 1008:2004)

Do przygotowania farb stosować można każdą wodę zdatną do picia. Niedozwolone jest użycie wód ściekowych, kanalizacyjnych bagiennych oraz wód zawierających tłuszcze organiczne, oleje i muł.

1.1. Mleko wapienne

Mleko wapienne powinno mieć postać cieczy o gęstości śmietany, uzyskanej przez

rozcieńczenie 1 części ciasta wapiennego z 3 częściami wody, tworzącą jednolitą masę bez grudek i zanieczyszczeń.

2.3. Spoiwa bezwodne

Pokost Iniany powinien być cieczą oleistą o zabarwieniu od żółtego do ciemnobrązowego i odpowiadającą wymaganiom normy państwowej.

2.4. Rozcieńczalniki

W zależności od rodzaju farby należy stosować:

- wodę – do farb emulsyjnych,
- terpentynę i benzynę – do farb i emalii olejnych,
- inne rozcieńczalniki przygotowane fabrycznie dla poszczególnych rodzajów farb powinny odpowiadać normom państwowym lub mieć cechy techniczne zgodne z zaświadczeniem o jakości wydanym przez producenta oraz z zakresem ich stosowania.

2.5. Farby budowlane gotowe

2.5.1. Farby niezależnie od ich rodzaju powinny odpowiadać wymaganiom norm państwowych lub świadectw dopuszczenia do stosowania w budownictwie.

2.5.2. Farby emulsyjne wytwarzane fabrycznie

Na tynkach można stosować farby emulsyjne na spoiwach z: poliocetanu winylu, lateksu butadieno-styrenowego i innych zgodnie z zasadami podanymi w normach i świadectwach ich dopuszczenia przez ITB.

2.5.3. Farby olejne i ftalowe

Farba olejna do gruntowania ogólnego stosowania wg PN-C-81901:2002

– wydajność – 6–8 m²/dm³

– czas schnięcia – 12 h

Farby olejne i ftalowe nawierzchniowe ogólnego stosowania wg PN-C-81901/2002

– wydajność – 6–10 m²/dm³

2.5.4. Farby akrylowe do pomieszczeń suchych i wilgotnych (kuchnia, łazienka, pomieszczenia piwniczne). Cechy produktu:

- odporny na wilgoć
- trwale zabezpiecza powłokę przed rozwojem grzybów pleśniowych
- duża siła krycia
- zapewnia prawidłowe „oddychanie” ścian
- odporna na zmywanie

Farba akrylowa przeznaczona jest do długotrwałego zabezpieczania ścian w pomieszczeniach szczególnie narażonych na rozwój grzybów pleśniowych.

2.5.5. Farba lateksowa

Farby lateksowe - produkty odporne na zmywanie i szorowanie zabrudzeń. O tych właściwościach informują parametry dwóch powszechnie stosowanych norm odporności: PN-EN 13300 lub PN 92/C-81517. Klasyfikacja wg normy PN-EN 13300 zakłada badanie odporności farb wg normy ISO 11998. Zgodnie z nią farby dzieli się na klasy od pierwszej do piątej, ale tylko pierwsze dwie (klasa I i II) pozwalają na nazwanie farby produktem o wysokiej odporności mechanicznej, a konkretnie odporności na szorowanie na mokro.

Farba lateksowa odporna na zmywanie czy szorowanie powinna się charakteryzować następującymi parametrami:

- klasa I i II lub 2000–5000 cykli mycia (norma odporności),

- wydajność na poziomie 10–15 m²/l przy jednokrotnym malowaniu,
- nie żółknie,
- wysoka siła krycia,
- dobra przyczepność do podłoża,
- nie kapiąca.

2.6. Środki gruntujące

2.6.1. Przy malowaniu farbami emulsyjnymi:

- powierzchni betonowych lub tynków zwykłych nie zaleca się gruntowania, o ile świadectwo dopuszczenia nowego rodzaju farby emulsyjnej nie podaje inaczej,
- na chłonnych podłożach należy stosować do gruntowania farbę emulsyjną rozcieńczoną wodą w stosunku 1:3–5 z tego samego rodzaju farby, z jakiej przewiduje się wykonanie powłoki malarskiej.

2.6.2. Przy malowaniu farbami olejnymi i syntetycznymi powierzchnie należy zagruntować rozcieńczonym pokostem 1:1 (pokost: benzyna lakiernicza).

2.6.3. Mydło szare, stosowane do gruntowania podłoża w celu zmniejszenia jego wsiąkliwości powinno być stosowane w postaci roztworu wodnego 3–5%.

2.7. Folia malarska

Folia poliet. bud.osłonowa,gr.0,12-0,20mm.

3. SPRZĘT

Ogólne wymagania dotyczące sprzętu podano w Ogólnej Specyfikacji Technicznej.

Wykonawca powinien dysponować środkami transportu do przewozu materiałów oraz drobnym sprzętem do wykonania robót objętych niniejszą ST.

Sprzęt malarski: pędzle, wałki, taśma malarska,

4. TRANSPORT

Ogólne wymagania dotyczące transportu podano w Ogólnej Specyfikacji Technicznej.

Materiały można przewozić dowolnymi środkami transportu gwarantującymi ich ochronę przed zanieczyszczeniami i szkodliwym wpływem czynników atmosferycznych.

5. WYKONANIE ROBÓT

Ogólne zasady wykonania robót podano w Ogólnej Specyfikacji Technicznej.

Stare, zagrzybione powłoki malarskie usuń i zmyj wodą z dodatkiem środka dezynfekującego dostępnego na rynku (zgodnie z instrukcją zamieszczoną na opakowaniu tego środka). Oczyść za pomocą szczotki lub szpachli. Ewentualne ubytki i spękania uzupełnij odpowiednią zaprawą.

Następnie ponownie zabezpiecz podłoże środkiem dezynfekującym. Umytą powierzchnię maluj dwukrotnie farbą. W przypadku nowych ścian, tynków przed przystąpieniem do wszystkich prac malarskich należy sprawdzić przygotowanie podłoża. Nowe tynki muszą być wysezonowane, równe, wolne od pyłu i zanieczyszczeń. Przed użyciem wyrób dokładnie wymieszaj. W razie potrzeby rozcieńcz wodą pitną w ilości max. 5% obj. – farby akrylowe. Malowanie może odbywać się pędzlami, wałkami lub pistoletami natryskowymi. Zalecana ilość warstw 3. Drugą warstwę nakładaj po wyschnięciu pierwszej farby w postaci handlowej. Po zakończeniu malowania narzędzia umyj wodą. Farby nanosić zgodnie z wytycznymi producenta, w co najmniej trzech warstwach aż do osiągnięcia wymaganej barwy, grubości i faktury powłok.

Przed przystąpieniem do malowania farba powinna być dokładnie wymieszana.

Przy malowaniu powierzchni wewnętrznych temperatura nie powinna być niższa niż +8°C. W okresie zimowym pomieszczenia należy ogrzewać.

W ciągu 2 dni pomieszczenia powinny być ogrzane do temperatury co najmniej +8°C. Po zakończeniu malowania można dopuścić do stopniowego obniżania temperatury, jednak przez 3 dni nie może spaść poniżej +1°C.

W czasie malowania niedopuszczalne jest napowietrzanie malowanych powierzchni ciepłym powietrzem od przewodów wentylacyjnych i urządzeń grzewczych.

Gruntowanie i dwukrotne malowanie ścian i sufitów można wykonać po:

- całkowitym ukończeniu robót instalacyjnych (z wyjątkiem montażu armatury i urządzeń sanitarnych),
- całkowitym ukończeniu robót elektrycznych,
- całkowitym ułożeniu posadzek,
- usunięciu usterek na stropach i tynkach.

Przemrożenie farby powoduje jej nieodwracalne zniszczenie. Świeże tynki maluj po 3-4 tygodniach od ich nałożenia. Malować w temperaturze +5 do + 30° C.

5.1. Przygotowanie podłoża

5.1.1. Podłoże posiadające drobne uszkodzenia powierzchni powinny być, naprawione przez wypełnienie ubytków zaprawą cementowo-wapienną lub gipsową. Powierzchnie powinny być czysta, sucha, odpylona, bez spękań, dobrze związana z podłożem, wystających drutów, nacieków zaprawy itp. Powierzchnie pomalowane farbami emulsyjnymi odtłuścić poprzez umycie wodą z dodatkiem detergentów. Odstające tynki należy odbić, a rysy poszerzyć i ponownie wypełnić zaprawą cementowo-wapienną lub gipsową.

5.1.2. Powierzchnie metalowe powinny być oczyszczone, odtłuszczone zgodnie z wymaganiami normy PN-ISO 8501-1:1996, dla danego typu farby podkładowej.

5.2. Gruntowanie

5.2.1. Przy malowaniu farbami lateksowymi - Świeże tynki i podłoża silnie chłone wodę (gładzie gipsowe, płyty gipsowo-kartonowe, podłoża nigdy niemalowane) należy zagruntować gruntem.

5.2.2. Przy malowaniu farbami emulsyjnymi do gruntowania stosować farbę emulsyjną tego samego rodzaju z jakiej ma być wykonana powłoka lecz rozcieńczoną wodą w stosunku 1:3–5.

5.2.3. Przy malowaniu farbami olejnymi i syntetycznymi powierzchnie gruntować pokostem.

5.2.4. Przy malowaniu farbami chlorokauczukowymi elementów stalowych stosuje się odpowiednie farby podkładowe.

5.2.5. Przy malowaniu farbami epoksydowymi powierzchnie pokrywa się gruntoszpachlówką epoksydową.

5.3. Wykonywania powłok malarskich

5.3.1. Powłoki z farb emulsyjnych/lateksowych powinny być niezmywalne, przy stosowaniu środków myjących i dezynfekujących.

Powłoki powinny dawać aksamitno-matowy wygląd powierzchni.

Barwa powłok powinna być jednolita, bez smug i plam.

Powierzchnia powłok bez uszkodzeń, smug, plam i śladów pędzla.

5.3.2. Powłoki z farb i lakierów olejnych i syntetycznych powinny mieć barwę jednolitą zgodną ze wzorcem, bez smug, zacieków, uszkodzeń, zmarszczeń, pęcherzy, plam i zmiany odcienia. Powłoki powinny mieć jednolity połysk.

Przy malowaniu wielowarstwowym należy na poszczególne warstwy stosować farby w różnych odcieniach.

6. KONTROLA JAKOŚCI ROBÓT

Ogólne zasady kontroli jakości robót podano w Ogólnej Specyfikacji Technicznej.

Bieżąca kontrola obejmuje wizualne sprawdzenie wszystkich elementów procesu technologicznego oraz sprawdzenie zgodności dostarczonych przez Wykonawcę dokumentów dotyczących stosowanych materiałów z wymogami prawa.

Kontrola jakości robót polega na sprawdzeniu:

- zgodności z dokumentacją kosztorysową i zmianami w dokumentacji powykonawczej,
- jakość zastosowanych materiałów i wyrobów
- przygotowanie podłoża – podłoża wolne od zanieczyszczeń, zagruntowane bez rys i uszkodzeń,
- spójność powłok malarskich z podłożem – powłoki powinny być spójne na całej powierzchni,
- grubość powłoki malarskiej – min. 2 warstwy,
- faktura malowanej powierzchni – powłoka musi być jednolita bez przebarwień, zacieków i rys,
- wykończenie powłoki malarskiej na połączeniach z innymi elementami – nie malowanymi, miejscami przejść kolorów muszą tworzyć linię prostą,
- końcowy efekt prac malarskich.

Naniesione powłoki muszą posiadać jednolitą barwę i fakturę na całej powierzchni.

Niedopuszczalne jest występowanie nierówności powierzchni, zacieków, itp.

6.1. Powierzchnia do malowania

Kontrola stanu technicznego powierzchni przygotowanej do malowania powinna obejmować:

- sprawdzenie wyglądu powierzchni,
- sprawdzenie wsiąkliwości,
- sprawdzenie wyschnięcia podłoża,
- sprawdzenie czystości,

Sprawdzenie wyglądu powierzchni pod malowanie należy wykonać przez oględziny zewnętrzne. Sprawdzenie wsiąkliwości należy wykonać przez spryskiwanie powierzchni przewidzianej pod malowanie kilku kroplami wody. Ciemniejsza plama zwilżonej powierzchni powinna nastąpić nie wcześniej niż po 3 s.

6.2. Roboty malarskie

Badania powłok przy ich odbiorach należy przeprowadzić po zakończeniu ich wykonania:

- dla farb emulsyjnych nie wcześniej niż po 7 dniach,
- dla pozostałych nie wcześniej niż po 14 dniach.

Badania przeprowadza się przy temperaturze powietrza nie niższej od +5°C przy wilgotności powietrza mniejszej od 65%.

Badania powinny obejmować:

- sprawdzenie wyglądu zewnętrznego,
- sprawdzenie zgodności barwy ze wzorcem,
- dla farb olejnych i syntetycznych: sprawdzenie powłoki na zarysowanie i uderzenia, sprawdzenie elastyczności i twardości oraz przyczepności zgodnie z odpowiednimi normami państwowymi.

Jeśli badania dadzą wynik pozytywny, to roboty malarskie należy uznać za wykonane prawidłowo. Gdy którekolwiek z badań dało wynik ujemny, należy usunąć wykonane powłoki częściowo lub całkowicie i wykonać powtórnie.

7. OBMIAR ROBÓT

7.1. Ogólne zasady prowadzenia obmiarów robót

Ogólne zasady dokonywania obmiarów robót podano w Ogólnej Specyfikacji Technicznej.

Podstawą dokonywania obmiarów, określającą zakres prac wykonywanych w ramach poszczególnych pozycji, jest załączony do dokumentacji przetargowej przedmiar robót.

7.2. Jednostki obmiarowe

Jednostką obmiarową robót jest m² powierzchni zamalowanej wraz z przygotowaniem do malowania podłoża, przygotowaniem farb, ustawieniem i rozebraniem rusztowań lub drabin malarskich oraz uporządkowaniem stanowiska pracy. Ilość robót określa się na podstawie kosztorysu z uwzględnieniem zmian zaaprobowanych przez Inżyniera i sprawdzonych w naturze.

7.2. Malowanie ścian i sufitów

Malowanie ścian i sufitów należy obliczać w m² w świetle ścian surowych. Wysokość mierzy się od wierzchu podłogi do spodu sufitu.

7.4. Malowanie ścian i sufitów z profilami ciągnionymi lub ozdobami

Oblicza się zwiększając uzyskany wynik w zależności od liczby profili i ozdób. Jeżeli ściany są gładkie, powierzchnie ozdobnych faset należy doliczyć do powierzchni malowanych sufitów.

7.5. Malowanie nadproży

Przy malowaniu ścianami ścian, jeżeli nadproża są również malowane z powierzchni ich nie potrąca się otworów do 3m, 2. jeżeli ościeża i nadproża są malowane wówczas potrąca się powierzchnię otworów, mierzoną w świetle ościeżnic lub muru, (jeżeli otwory nie posiadają ościeżnic). Nie potrąca się jednak otworów i miejsc niemalowanych o pow. do 1m². Otwory ponad 3 m² potrąca się doliczając powierzchnię malowaną ościeży.

8. ODBIÓR ROBÓT

Ogólne zasady odbiorów robót podano w Ogólnej Specyfikacji Technicznej. Roboty podlegają warunkom odbioru według zasad podanych poniżej.

8.1. Odbiór podłoża

Zastosowane do przygotowania podłoża materiały powinny odpowiadać wymaganiom zawartym w normach państwowych lub świadectwach dopuszczenia do stosowania w budownictwie. Podłoże, posiadające drobne uszkodzenia powinno być naprawione przez wypełnienie ubytków zaprawą cementowo-wapienną do robót tynkowych lub odpowiednią szpachlówką. Podłoże powinno być przygotowane zgodnie z wymaganiami podanymi w specyfikacji. Jeżeli odbiór podłoża odbywa się po dłuższym czasie od jego wykonania, należy podłoże przed gruntowaniem oczyścić.

8.2. Odbiór robót malarskich

8.2.1. Sprawdzenie wyglądu zewnętrznego powłok malarskich polegające na stwierdzeniu równomiernego rozłożenia farby, jednolitego natężenia barwy i zgodności ze wzorcem producenta, braku prześwitu i dostrzegalnych skupisk lub grudek nieroztartego pigmentu lub wypełniaczy, braku plam, smug, zacieków, pęcherzy odstających płatów powłoki, widocznych okiem śladów pędzla itp., w stopniu kwalifikującym powierzchnię malowaną do powłok o dobrej, jakości wykonania.

8.2.2. Sprawdzenie odporności powłoki na wycieranie polegające na lekkim, kilkakrotnym potarciu jej powierzchni miękką, wełnianą lub bawełnianą szmatką kontrastowego koloru.

8.2.3. Sprawdzenie odporności powłoki na zarysowanie.

8.2.4. Sprawdzenie przyczepności powłoki do podłoża polegające na próbie poderwania ostrym narzędziem powłoki od podłoża.

8.2.5. Sprawdzenie odporności powłoki na zmywanie wodą polegające na zwilżaniu badanej powierzchni powłoki przez kilkakrotne potarcie mokrą miękką szmatką lub szczotką.

8.2.6. Wyniki odbiorów materiałów i robót powinny być każdorazowo wpisywane do dziennika budowy.

9. PODSTAWA PŁATNOŚCI

Ogólne zasady dokonywania płatności podano w Ogólnej Specyfikacji Technicznej. Podstawą płatności są ceny jednostkowe poszczególnych pozycji zawartych w wycenionym przez wykonawcę przedmiarze robót, a zakres czynności objętych ceną określony jest w ich opisie.

Ceny jednostkowe obejmują:

- dostawę materiałów,
- przygotowanie podłoża,
- zabezpieczenie obszaru robót (w tym wykonanie osłon itp.), malowanie powierzchni ścian i sufitów,
- usunięcie zabezpieczeń prace porządkowe,
- badania na budowie i laboratoryjne.

Płaci się za ustaloną ilość m² powierzchni zamalowanej wg ceny jednostkowej wraz z przygotowaniem do malowania podłoża, przygotowaniem farb, ustawieniem i rozebraniem rusztowań lub drabin malarskich oraz uporządkowaniem stanowiska pracy. Ilość robót określa się na podstawie kosztorysu z uwzględnieniem zmian zaaprobowanych przez Inżyniera i sprawdzonych w naturze.

10. PRZEPISY I DOKUMENTY ZWIĄZANE

PN-B-01302 Gips, anhydryt i wyroby gipsowe. Terminologia.

PN-B-30042 Spoiwa gipsowe. Gips szpachlowy, gips tynkarski i klej gipsowy.

PN-EN 971-1 Farby i lakiery. Terminy i definicje dotyczące wyrobów lakierowych. Terminy ogólne.

PN-EN 1008:2004 Woda zarobowa do betonu. Specyfikacja i pobieranie próbek.

PN-70/B-10100 Roboty tynkowe. Tynki zwykłe. Wymagania i badania przy odbiorze.

PN-62/C-81502 Szpachlówki i kity szpachlowe. Metody badań.

PN-EN 459-1:2003 Wapno budowlane.

PN-C 81911:1997 Farby epoksydowe do gruntowania odporne na czynniki chemiczne

PN-C-81901:2002 Farby olejne i alkidowe.

PN-C-81608:1998 Emalie chlorokauczukowe.

PN-C-81914:2002 Farby dyspersyjne stosowane wewnątrz.

PN-C-81911:1997 Farby epoksydowe do gruntowania odporne na czynniki chemiczne.

PN-C-81932:1997 Emalie epoksydowe chemo odporne

SZCZEGÓŁOWA SPECYFIKACJA TECHNICZNA WYKONANIA I ODBIORU ROBÓT

INSTALACJA KLIMATYZACYJNA I ODPROWADZANIE SKROPLIN

1. Wstęp

1.1. Przedmiot SST

Przedmiotem niniejszej Specyfikacji Technicznej są wymagania dotyczące wykonania i odbioru tynków i okładzin wewnętrznych które zostaną wykonane w ramach planowanej inwestycji.

1.2. Zakres stosowania ST

Specyfikacja Techniczna jest stosowana jako dokument przetargowy i kontraktowy przy zleceniu i realizacji Robót wymienionych w punkcie 1.3

Ustalenia zawarte w niniejszej specyfikacji obejmują wszystkie czynności umożliwiające i mające na celu wykonanie tynków i okładzin wewnętrznych. Obejmują prace związane z dostawą materiałów, wykonawstwem i wykończeniem tynków i okładzin wykonywanych na miejscu.

1.3. Zakres Robót objętych ST

Ustalenia zawarte w niniejszej Specyfikacji dotyczą:

Roboty, których dotyczy specyfikacja obejmują czynności umożliwiające i mające na celu wykonanie instalacji klimatyzacji, instalacji odprowadzania skroplin i instalacji elektrycznej.

Zakres rzeczowy obejmuje dostawę, montaż i uruchomienie 2 szt. klimatyzatorów typu split z inwerterem – montaż jednostek zewnętrznych na ścianie budynku, nominalna moc chłodnicza nie mniejsza niż 5,0 kW, jednostki wewnętrzne typu przypodłogowo-podsufitowego.

- urządzenia o mocy 5,0 kW
- wydajność urządzenia 50-60 m²
- Specyfikacja techniczna systemu:
- Pobór mocy (min.-nom.-maks.) 5,0 kW
- Wydajność grzewcza 5.4 kW
- Zakres wydajności (min.-maks.) (1.35 - 6.00)
- Pobór mocy (min.-nom.-maks.) (0.26 - 1.50 - 1.80)

1.4. Określenia podstawowe.

Określenia podane w niniejszej ST są zgodne z obowiązującymi normami oraz określeniami podanymi poniżej.

1.4.1. Klimatyzator jednostka wewnętrzna, urządzenie mające za zadanie dostarczanie do pomieszczenia powietrza ciepłego lub zimnego według żądanych parametrów.

1.4.2. Klimatyzator – jednostka zewnętrzna, urządzenie mające za zadanie odbiór energii (chłodzenie lub ogrzewanie) z jednostki wewnętrznej.

1.4.3. Rurarz hydrauliczny – przewód połączeniowy klimatyzator tj. jednostkę wewnętrzną i zewnętrzną.

1.4.4. Zasilanie elektryczne jednostek klimatyzatorów – przewody elektryczne zapewniające dostawę energii elektrycznej i sterowanie urządzeń.

1.4.5. Izolacja termiczna – warstwa izolacji, którą otoczone są przewody, rurarz połączeniowy pomiędzy jednostkami wewnętrznymi i zewnętrznymi.

1.5. Ogólne wymagania dotyczące robót.

Wykonawca odpowiedzialny jest za jakość ich wykonania oraz zgodność ze ST i poleceniami inspektora nadzoru.

1.5.1. Wymogi formalne – wykonanie robót winno być zlecone wykonawcy z odpowiednimi uprawnieniami.

1.5.2. Warunki organizacyjne – przed przystąpieniem do robót montażowych wykonawca robót winien uzgodnić z Inspektorem szczegóły techniczne montażu klimatyzatorów (między innymi sposób zamocowania jednostek, trasę rurarzu, trasę okablowania).

2. Materiały

2.1. Rodzaj materiałów:

- klimatyzatory jednostki wewnętrzne
- klimatyzatory jednostki zewnętrzne
- rurarz
- izolacje

2.2. Wymagania dla materiałów

2.2.1. Urządzenia – klimatyzatory oraz pozostałe materiały winny mieć dokumenty dopuszczenia do stosowania w budownictwie. Wszystkie urządzenia mają być jednego producenta. Zaoferowane urządzenia muszą być oryginalne, fabrycznie nowe, nie noszące śladów zużycia.

3. Sprzęt:

Roboty montażowe wykonywać przy użyciu elektronarzędzi sprawnych i dopuszczonych do eksploatacji, drabin montażowych atestowanych.

4. Transport.

Transport klimatyzatorów należy wykonywać w fabrycznych opakowaniach. Pozostałe elementy – materiały transportować w sposób zabezpieczających przed ich uszkodzeniem. Transport obejmuje drogę pomiędzy magazynem dystrybutora a placem budowy.

5. Wykonywanie robót.

5.1. Wykonawca winien realizować roboty zgodnie z programem inwestora

5.2. Roboty budowlane.

Montaż przewodów i urządzeń klimatyzacji winien być wykonany na przygotowanych podłożach jako rozwiązanie docelowe (nie dopuszcza się stosowania rozwiązań prowizorycznych, tymczasowych).

5.3. Montaż urządzeń.

Klimatyzatory montować zgodnie z Dokumentacją Techniczno-Ruchową urządzenia.

Zamocowania powinny przenosić obciążenia użytkowe urządzenia.

Montaż rur szczelny na uchwytach.

Montaż pełnej izolacji rurociągów.

Uruchomienie klimatyzatorów powinna przeprowadzić firma posiadająca autoryzację producenta zastosowanego urządzenia.

6. Kontrola jakości robót.

6.1. Badania jakości i poprawności robót.

- a) stanu kompletności klimatyzatorów – wyrób fabryczny (znaki fabrycznych zabezpieczeń)
- b) stan techniczny – wizualny (uszkodzenia mechaniczne)
- c) rozruch, regulacja i pomiar wydajności klimatyzatorów, wyniki wpisać do protokołu

6.2. Urządzenia.

Typ klimatyzatorów winien być dostarczony zgodnie z zamówieniem. Klimatyzatory powinny posiadać dokumenty: DTR, kartę gwarancyjną, deklarację zgodności wyrobu.

6.3. Przewody hydrauliczne.

Rurociągi winny posiadać świadectwa wyrobu.

Rurociągi łączące jednostki należy poddać wodnej próbie szczelności na ciśnienie 4 bar przez 0,5 godziny.

6.4. Instalacja elektryczna.

Po zakończeniu montażu przewody elektryczne zasilające poszczególne urządzenia należy poddać badaniom stanu izolacji a urządzenia pomierzyć pod kątem skuteczności ochrony przeciwporażeniowej.

7. Obmiar robót.

Jednostką obmiarową dla poszczególnych elementów instalacji są:

szt.-dla urządzeń , mb.- dla rur , kpl.- dla zestawów , kg – dla materiałów masowych

8. Odbiór robót.

Wykonane roboty podlegają odbiorowi końcowemu (nie przewiduje się odbiorów częściowych).

Instalacja powinna być przedstawiona do odbioru technicznego końcowego po spełnieniu następujących warunków:

- zakończenie wszystkich robót montażowych przy instalacji;
- przeprowadzenie wszystkich badań przedodbiorowych z wynikiem pozytywnym;
- przeszkolenie obsługi;
- posiadanie kompletu dokumentów do odbioru (DTR, protokoły, atesty);
- oświadczenie kierownika robót.

9. Podstawa płatności.

Roboty związane z montażem instalacji klimatyzacji są jednym elementem płatniczym wraz z protokołem odbioru końcowego robót. Ustalenia płatności zostaną zapisane w umowie na wykonanie robót.

10. Przepisy związane z realizacją zadania.

- Warunki techniczne wykonania i odbioru instalacji wentylacji

- Rozporządzenie Ministra Infrastruktury z dnia 12.04.2002r. w sprawie warunków technicznych jakim powinny odpowiadać budynki i ich usytuowanie
- PN-87/B-02151.02 Akustyka budowlana. Ochrona przed hałasem pomieszczeń w budynkach. Dopuszczalne wartości poziomu dźwięku w pomieszczeniach.
- PN-B-01411:1999 Wentylacja i klimatyzacja
- PN-83/B-03430 Wentylacja w budynkach mieszkalnych, zamieszkania zbiorowego i użyteczności publicznej. Wymagania - wraz ze zmianą PN-83/B-03430/Az3:2000.
- PN-78/B-03421 Wentylacja i klimatyzacja. Parametry obliczeniowe powietrza wewnętrznego w pomieszczeniach przeznaczonych do stałego przebywania ludzi
- PN-EN 12599 Wentylacja budynków. Procedury badań i metody pomiarowe dotyczące odbioru wykonanych instalacji wentylacji i klimatyzacji.