

PROGRAM FUNKCJONALNO-UŻYTKOWY

NAZWA ZADANIA:

FARA GUBIŃSKA JAKO CENTRUM KULTURY I KOMUNIKACJI W GUBINIE – ODTWORZENIE ATTYKI TARASU WIEŻY

ADRES INWESTYCJI: **Plac Jana Pawła II, nr ew. dz. 43/1 i 43/2
66-620 Gubin**

NAZWY I KODY CPV:

GRUPA ROBÓT

- 45200000-9 Roboty budowlane w zakresie wznoszenia kompletnych obiektów budowlanych lub ich części oraz roboty w zakresie inżynierii
- 45300000-0 Roboty instalacyjne w budynkach
- 45400000-1 Roboty wykończeniowe w zakresie obiektów budowlanych
- 71200000-0 Usługi architektoniczne i podobne

KLASA ROBÓT

- 45230000-8 Roboty budowlane w zakresie budowy rurociągów, linii komunikacyjnych i elektroenergetycznych, autostrad, dróg, lotnisk i kolei; wyrównywanie terenu
- 45260000-7 Roboty w zakresie wykonywania pokryć i konstrukcji dachowych i inne podobne roboty specjalistyczne
- 45320000-6 Roboty izolacyjne.
- 45330000-9 Roboty instalacyjne wodno-kanalizacyjne i sanitarne
- 45410000-4 Tynkowanie
- 45420000-7 Roboty w zakresie zakładania stolarki budowlanej oraz roboty ciesielskie
- 45430000-0 Pokrywanie podłóg i ścian
- 45450000-6 Roboty budowlane wykończeniowe, pozostałe
- 71220000-6 Usługi projektowania architektonicznego
- 71240000-2 Usługi architektoniczne, inżynierskie i planowania

KATEGORIA ROBÓT

- 45231000-5 Roboty budowlane w zakresie budowy rurociągów, ciągów komunikacyjnych i linii energetycznych
- 45231300-8 Roboty budowlane w zakresie budowy wodociągów i rurociągów do odprowadzania ścieków
- 45262000-1 Specjalne roboty budowlane inne niż dachowe
- 45324000-4 Roboty w zakresie okładziny tynkowej
- 45332000-3 Roboty instalacyjne wodne i kanalizacyjne
- 45421000-4 Roboty w zakresie stolarki budowlanej
- 45432000-4 Kładzenie i wykładanie podłóg, ścian i tapetowanie ścian
- 45443000-4 Roboty elewacyjne
- 45452000-0 Zewnętrzne czyszczenie budynków
- 45452000-7 Roboty remontowe i renowacyjne
- 71221000-3 Usługi architektoniczne w zakresie obiektów budowlanych
- 71242000-6 Przygotowanie przedsięwzięcia i projektu, oszacowanie kosztów

ZAMAWIAJĄCY:

**Gmina Gubin o statusie miejskim
ul. Piastowska 24
66-620 Gubin**

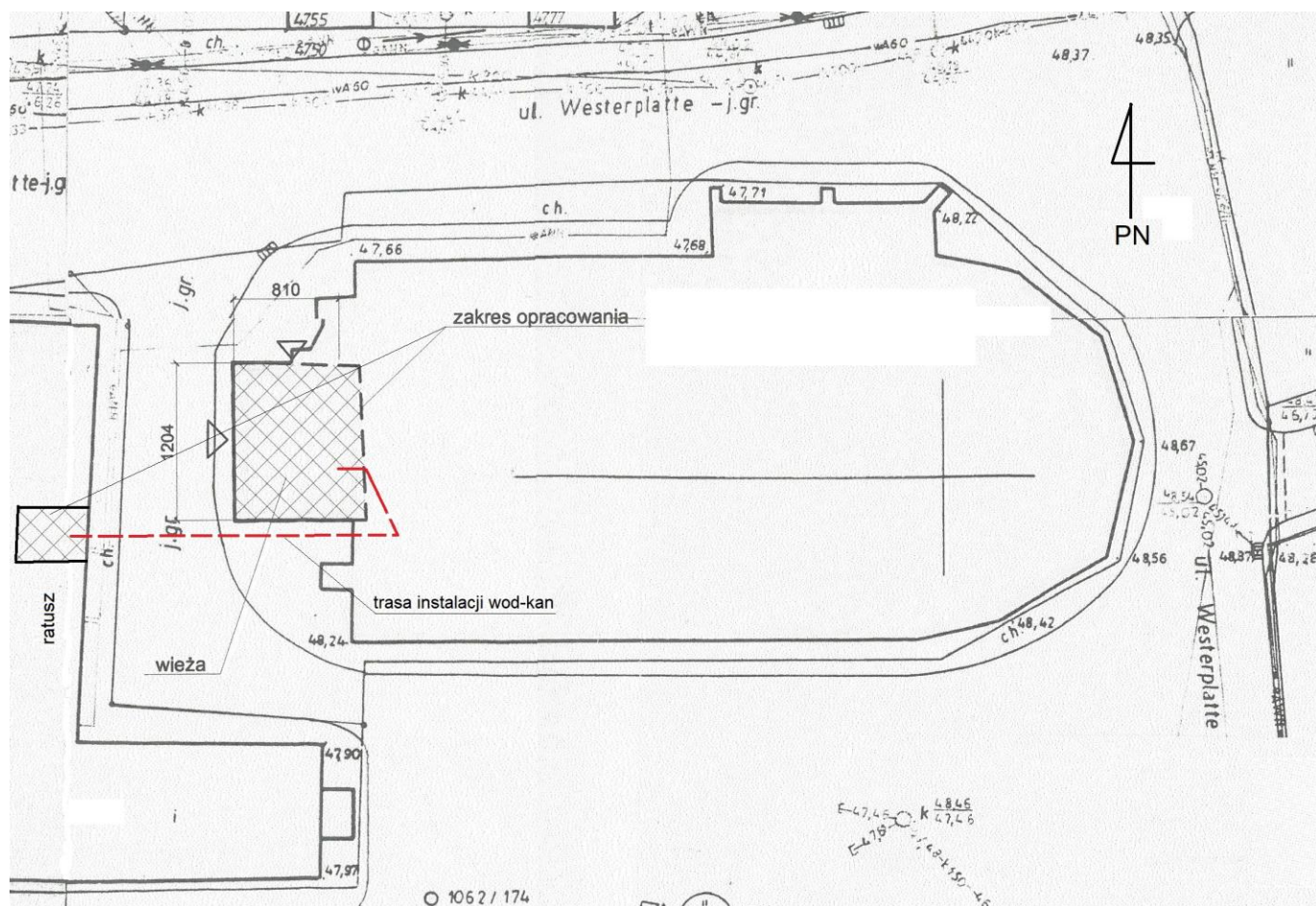
SPIS TREŚCI PROGRAMU:

1. Strona tytułowa	str.	1 - 2
2. Część opisowa		3
2.1 Opis ogólny przedmiotu zamówienia		3
2.1.1 Zakres robót budowlanych		3 - 17
2.1.2 Aktualne uwarunkowania wykonawcze		18 - 20
2.1.3 Właściwości funkcjonalno-użytkowe obiektu		20
2.2 Wymagania zamawiającego wobec projektowanego obiektu		20
2.2.1 Przygotowanie terenu budowy		20
2.2.2 Wymagania dotyczące dokumentacji projektowej		21
2.2.3 Wymagania architektoniczne		21 - 22
2.2.4 Wymagania konstrukcyjno-materiałowe		22
2.2.5 Wymagania instalacyjne		22 - 23
2.2.6 Standard wykończenia		23
2.2.7 Ogólne warunki wykonania i odbioru robót		23 - 31
3. Część informacyjna		31
3.1 Dokumenty potwierdzające zgodność zamierzenia budowlanego z wymaganiami wynikającymi z odrębnych przepisów		31
3.2 Oświadczenie zamawiającego o posiadanych prawie do dysponowania nieruchomością na cele budowlane		31
3.3 Przepisy prawne i normy		31 - 32
3.4 Dokumenty i informacje posiadane przez zamawiającego		33

AUTOR PROGRAMU: mgr inż. Benedykt Drgas
Biuro Usługowe KWADRA Benedykt Drgas
ul. Hoża 18
66-620 Gubin

2. CZĘŚĆ OPISOWA PRZEDMIOTU ZAMÓWIENIA

2.1 OPIS OGÓLNY PRZEDMIOTU ZAMÓWIENIA



Plan sytuacyjny wieży kościoła oraz ratusza

2.1.1 ZAKRES ROBÓT BUDOWLANYCH

Zakres planowanych prac obejmuje wykonanie robót renowacyjnych korony wieży zabytkowego kościoła farnego oraz dostosowanie tarasu wieży do funkcji turystycznych i będzie obejmował następujący zakres robót:

Zakres prac ogólnobudowlanych i konserwatorskich

- renowacja , wzmocnienie, czyszczenie i zabezpieczenie korony murów wieży
- pokrycie murów attyki blachą ołowianą
- odtworzenie tynków blend zewnętrznych attyki oraz tynków wewnętrznych na tarasie
- odtworzenie oraz renowacja detali i elementów architektonicznych attyki,
- wykonanie nowych warstw posadzki tarasu oraz montaż podestu z krat typu WEHMA
- przebudowa wyjścia na taras w kopule wieży – wykonanie lukarny z drzwiami

- wykonanie schodów stalowych z pomieszczenia kopuły na taras
- montaż balustrady ze stali nierdzewnej na tarasie
- wykonanie instalacji wodociągowej i kanalizacyjnej do celów porządkowych na wszystkich kondygnacjach wieży
- wykonanie zestawu hydroforowego w pomieszczeniu piwnicznym ratusza i połączenie go z instalacją wodociągową w wieży Fary
- wykonanie wpięcia instalacji kanalizacyjnej wieży do instalacji kanalizacyjnej Ratusza.

DANE CHARAKTERYSTYCZNE WIEŻY, TARASU I ATTYKI

- pow. rzutu korony wieży – 133,75 m²
- pow. tarasu wieży - 59,60 m²
- szerokość elewacji frontowej wieży - 12,50 m
- szerokość elewacji bocznej wieży - 10,70 m
- wysokość elewacji attyki - 2,50 m
- powierzchnia elewacji attyki – 110 m²
- wysokość wieży (do attyki) – 48,60 m
- ilość kondygnacji wieży – 9
- długość przyłącza wodociągowego – 25 mb
- długość przyłącza kanalizacyjnego – 25 mb

DOKUMENTACJA FOTOGRAFICZNA I RYSUNKOWA WIEŻY



Attyka południowa i zachodnia



Attyka zachodnia



Attyka północna



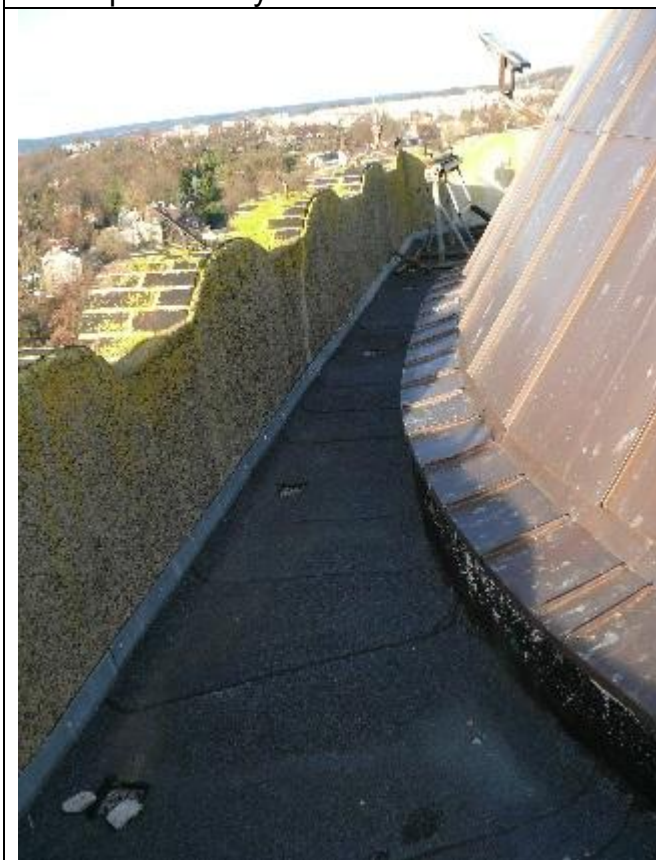
Attyka północna i wschodnia



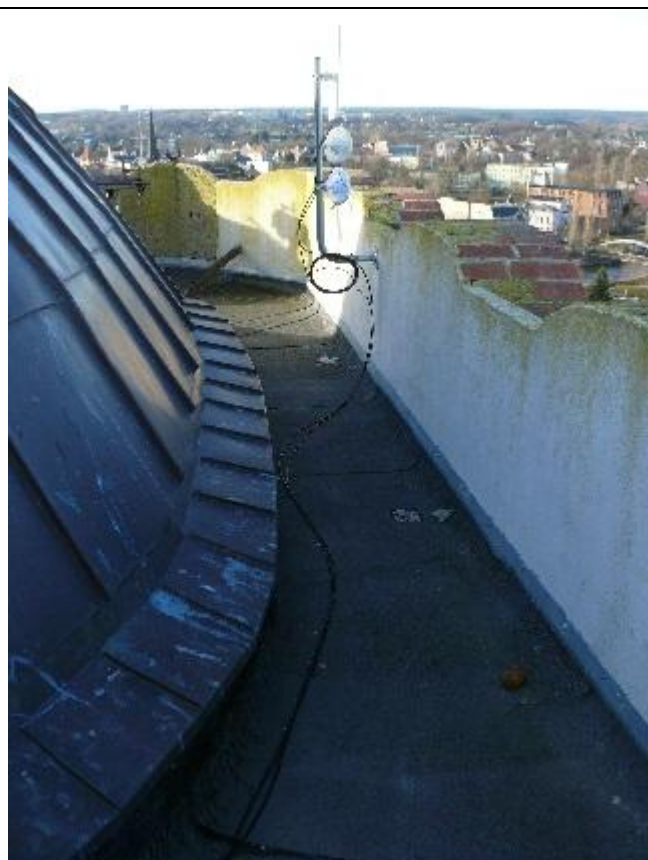
Taras południowy



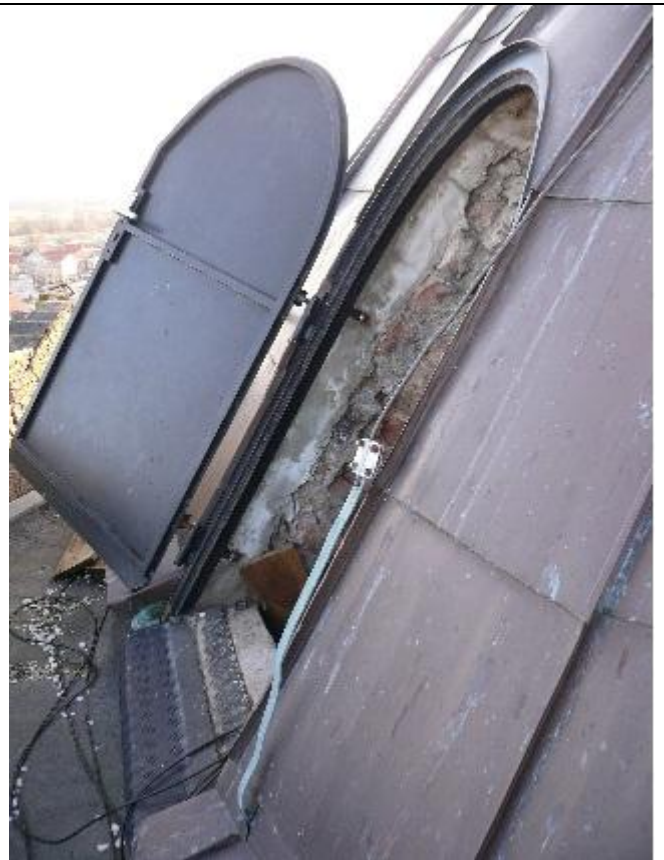
Taras wschodni



Taras zachodni

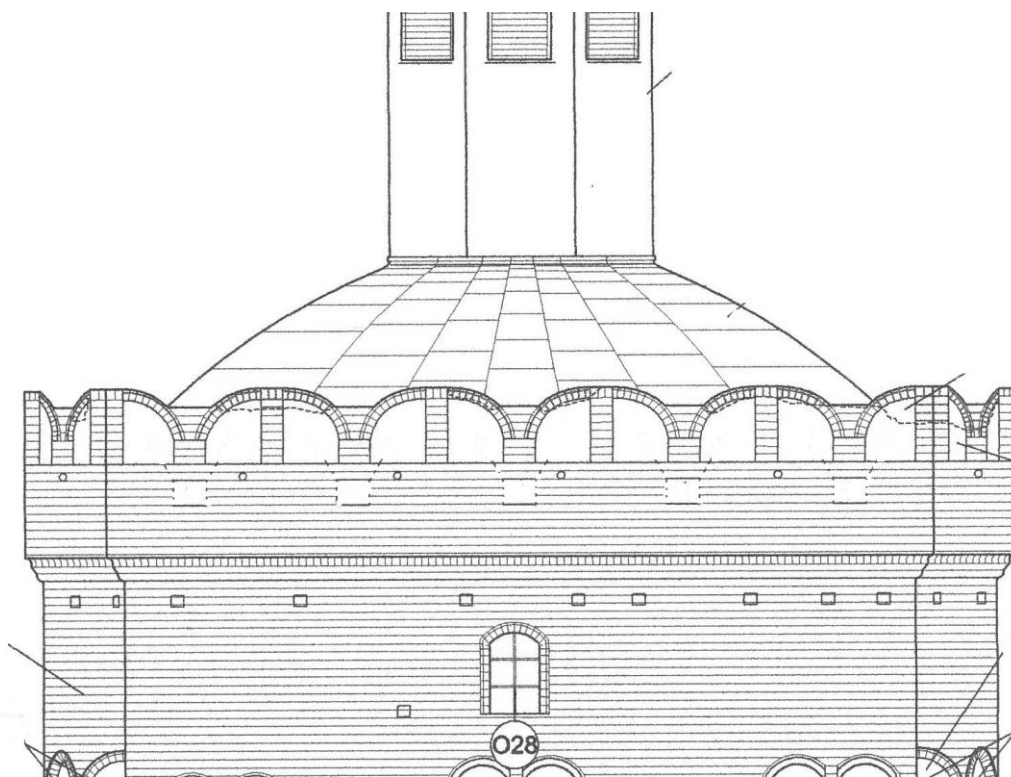


Taras północny

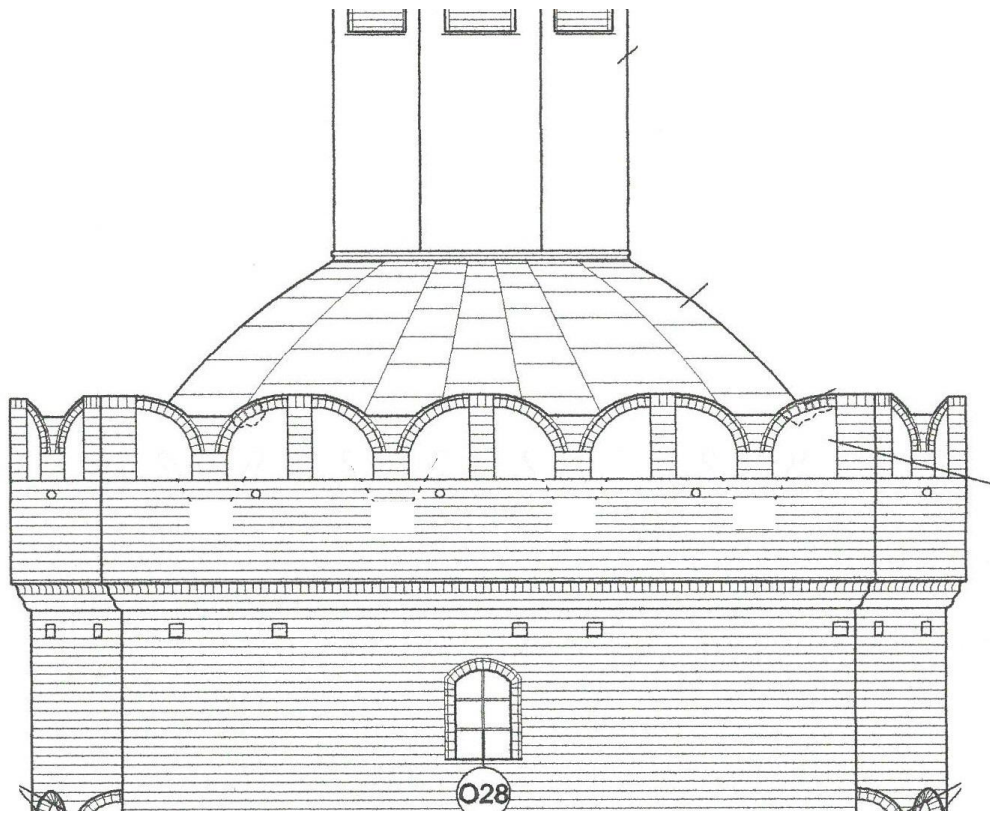


Wyjście na taras oraz bariera klatki schodowej do przebudowy

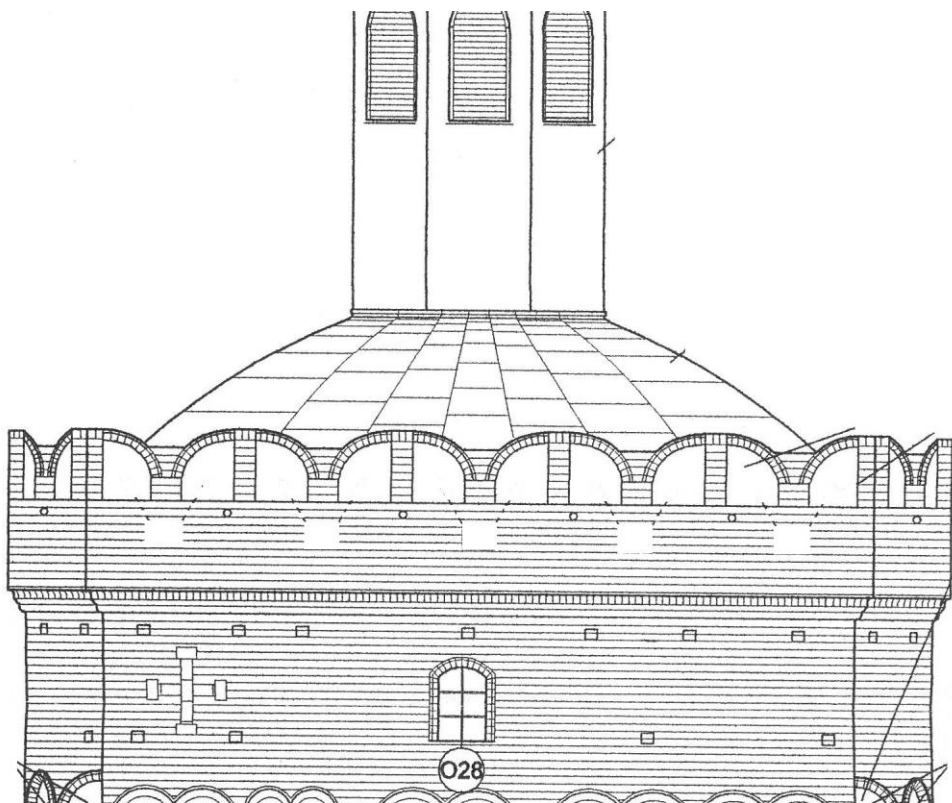
SZKICOWA DOKUMENTACJA RYSUNKOWA ATTYKI I TARASU



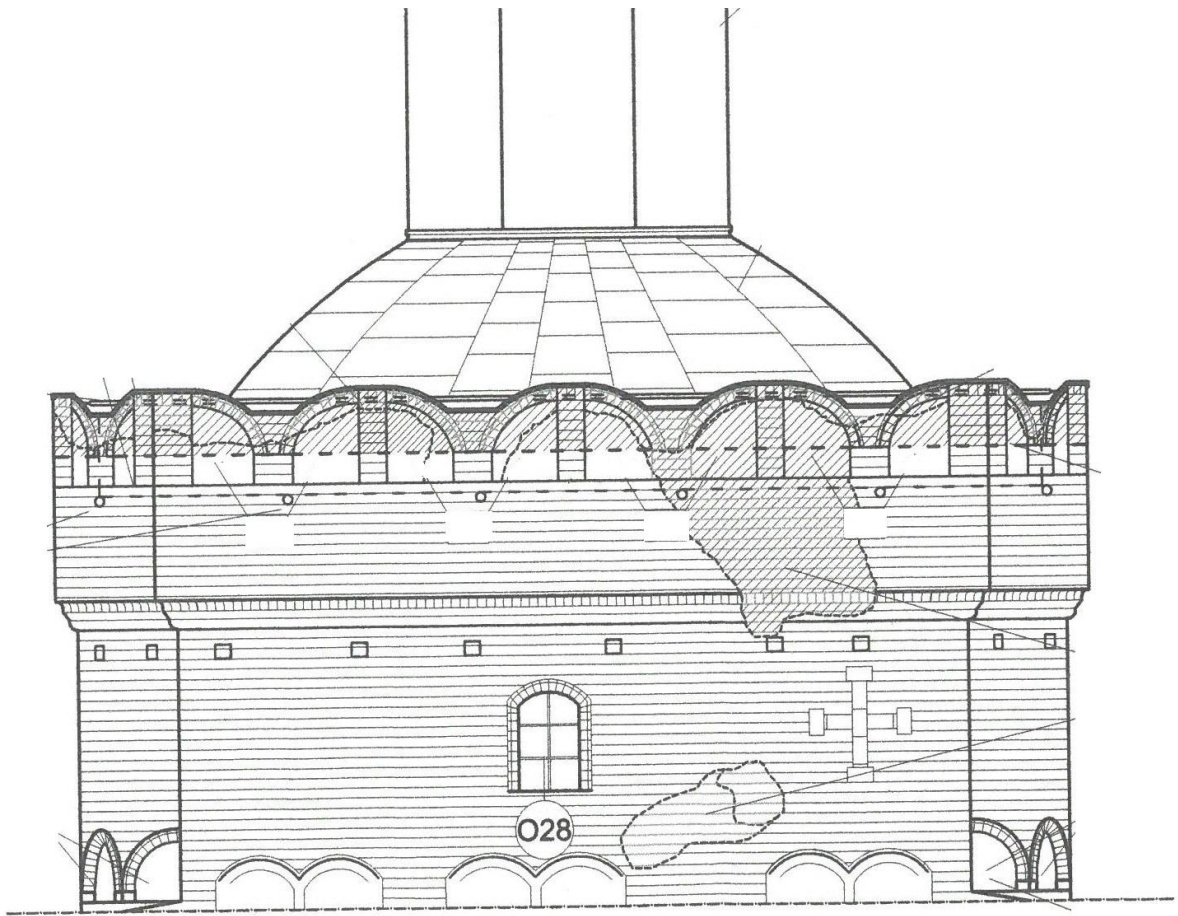
Elewacja attyki wschodniej



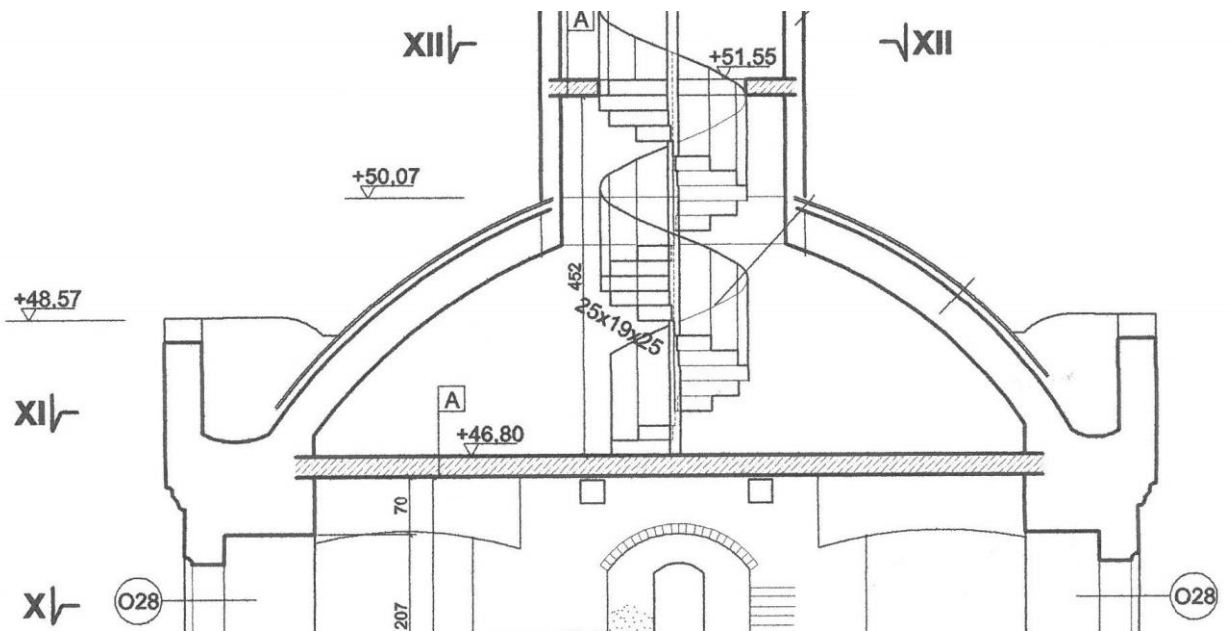
Elewacja attyki południowej



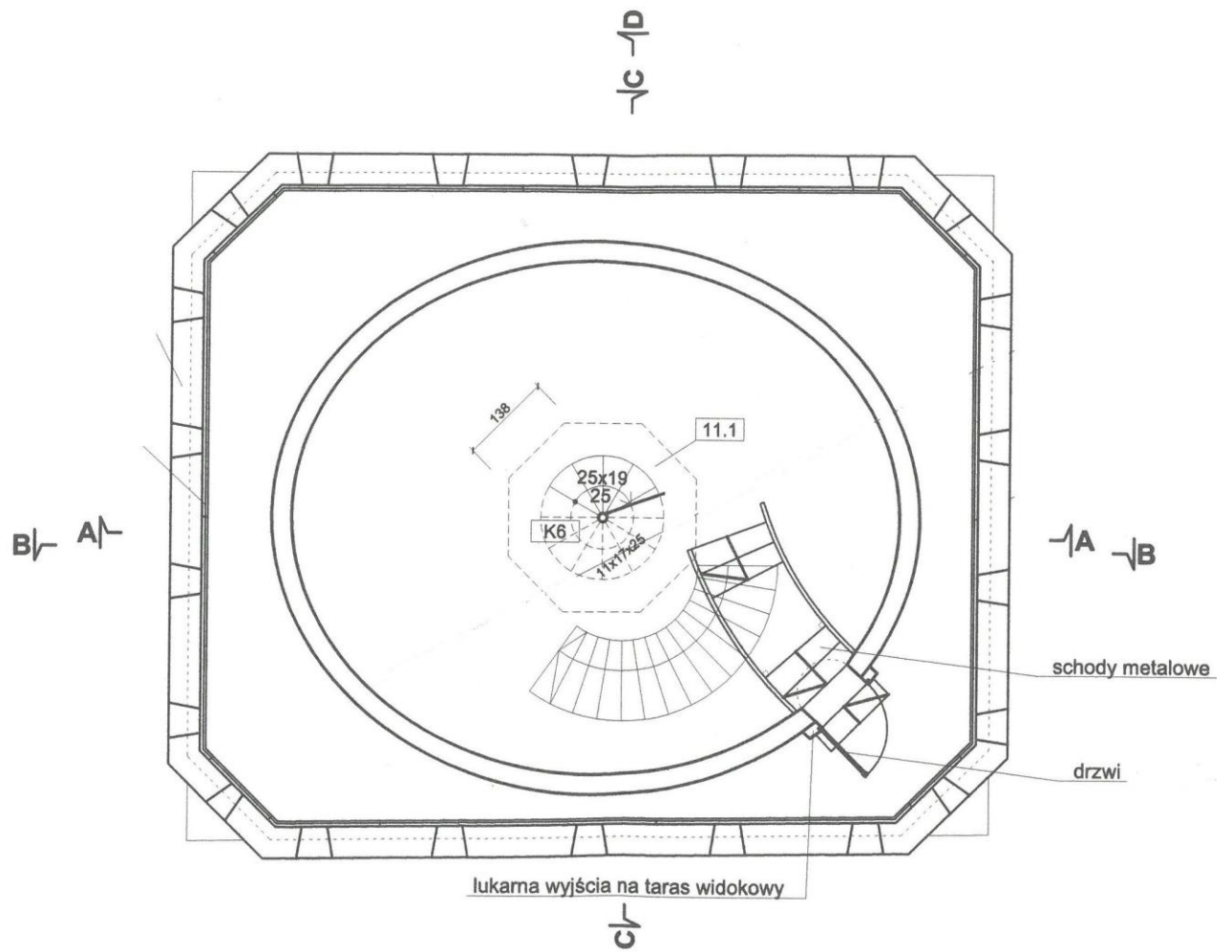
Elewacja attyki zachodniej



Elewacja attyki północnej



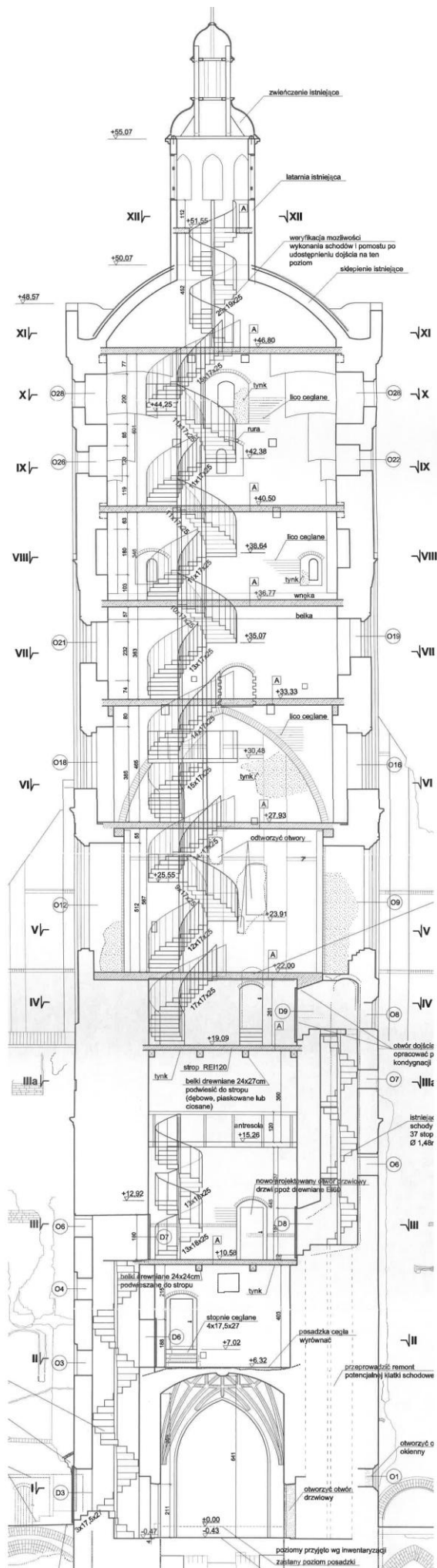
Przekrój przez kopułę wieży



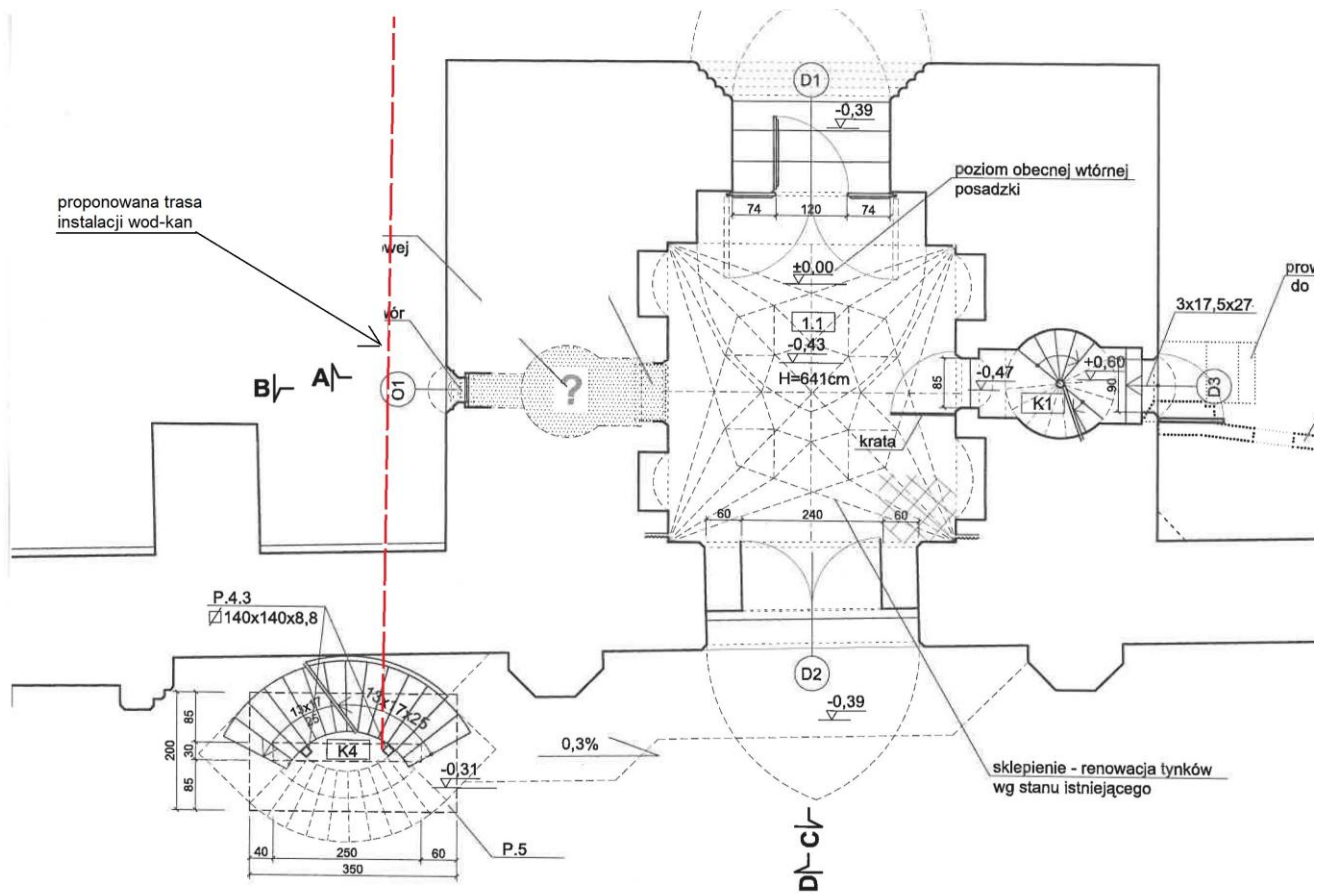
Rzut tarasu wieży i propozycja schodów na taras

Kondygnacja 9

RYSUNKI OPISUJĄCE ZAKRES INSTALACJI WODNO-KANALIZACYJNEJ

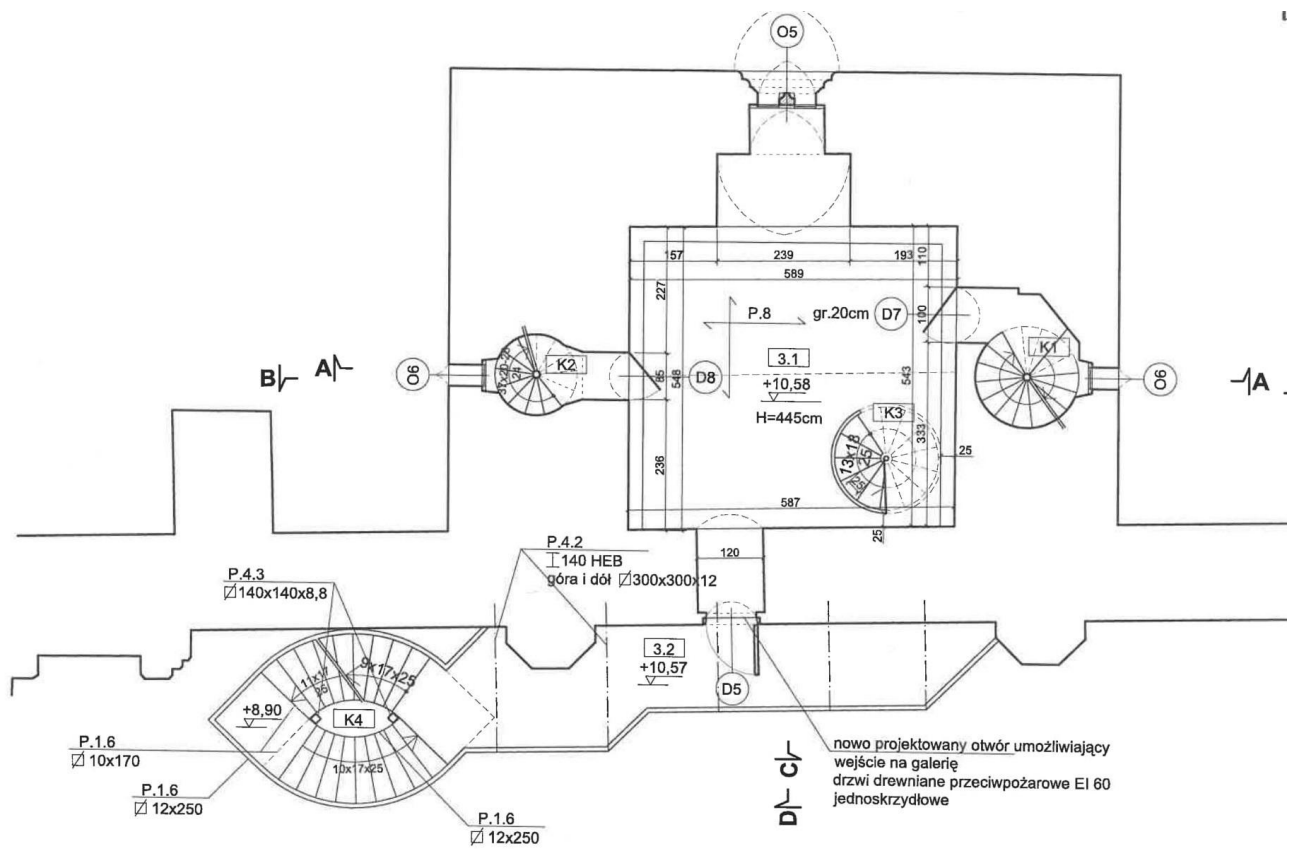


Kondygnacje wieży - przekrój

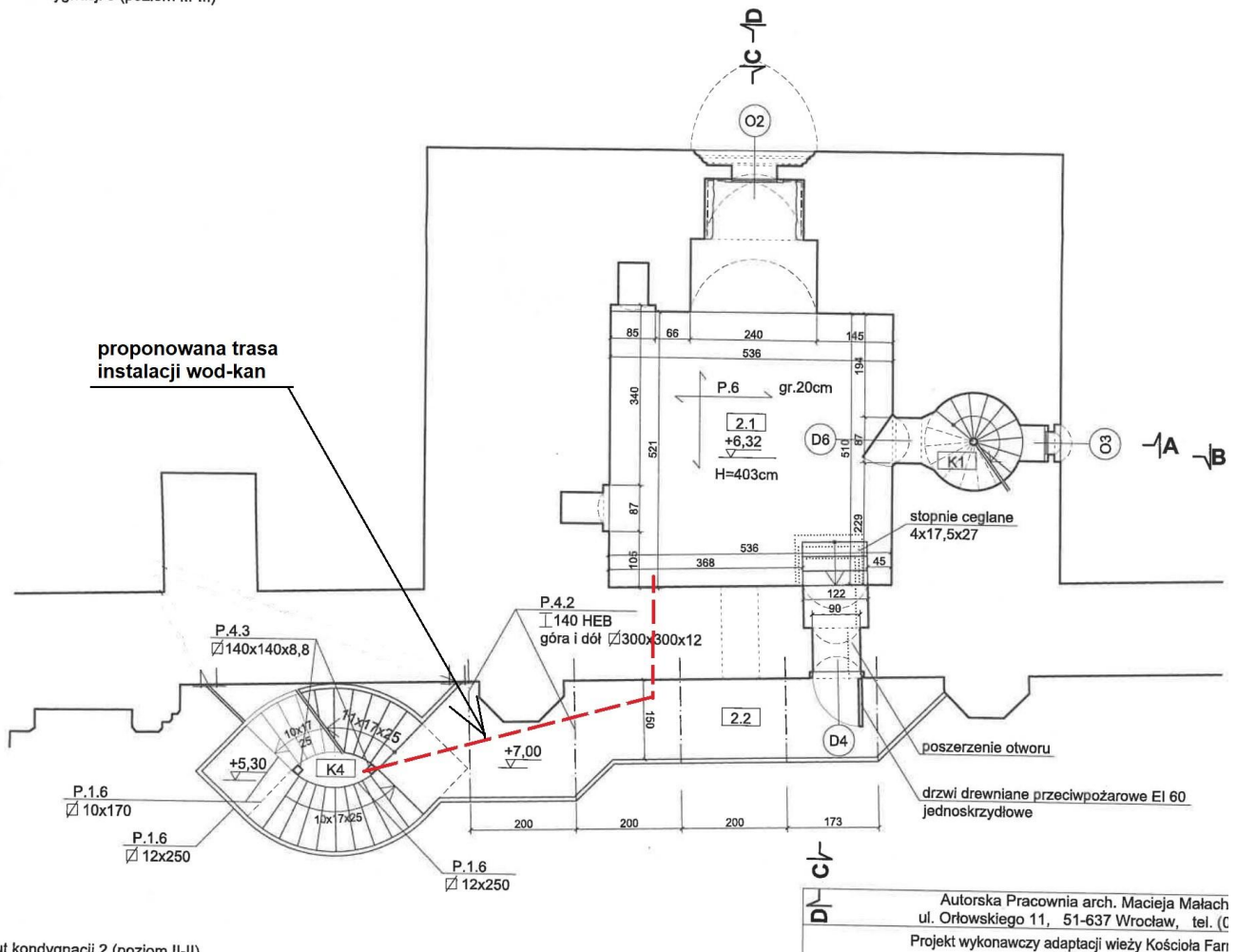


Rzut kondygnacji 1 (poziom I-I)

Poziom przyziemia



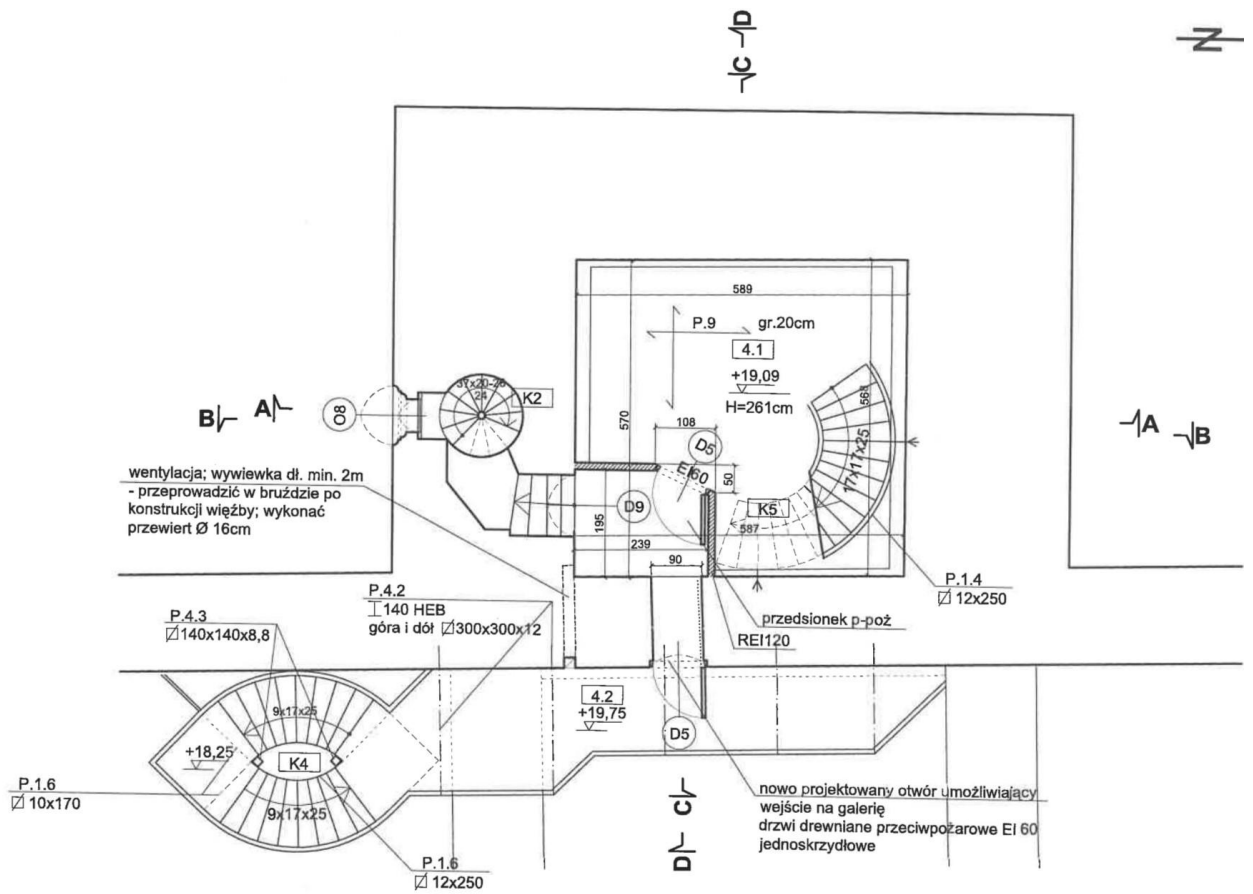
Rzut kondygnacji 3 (poziom III-III)



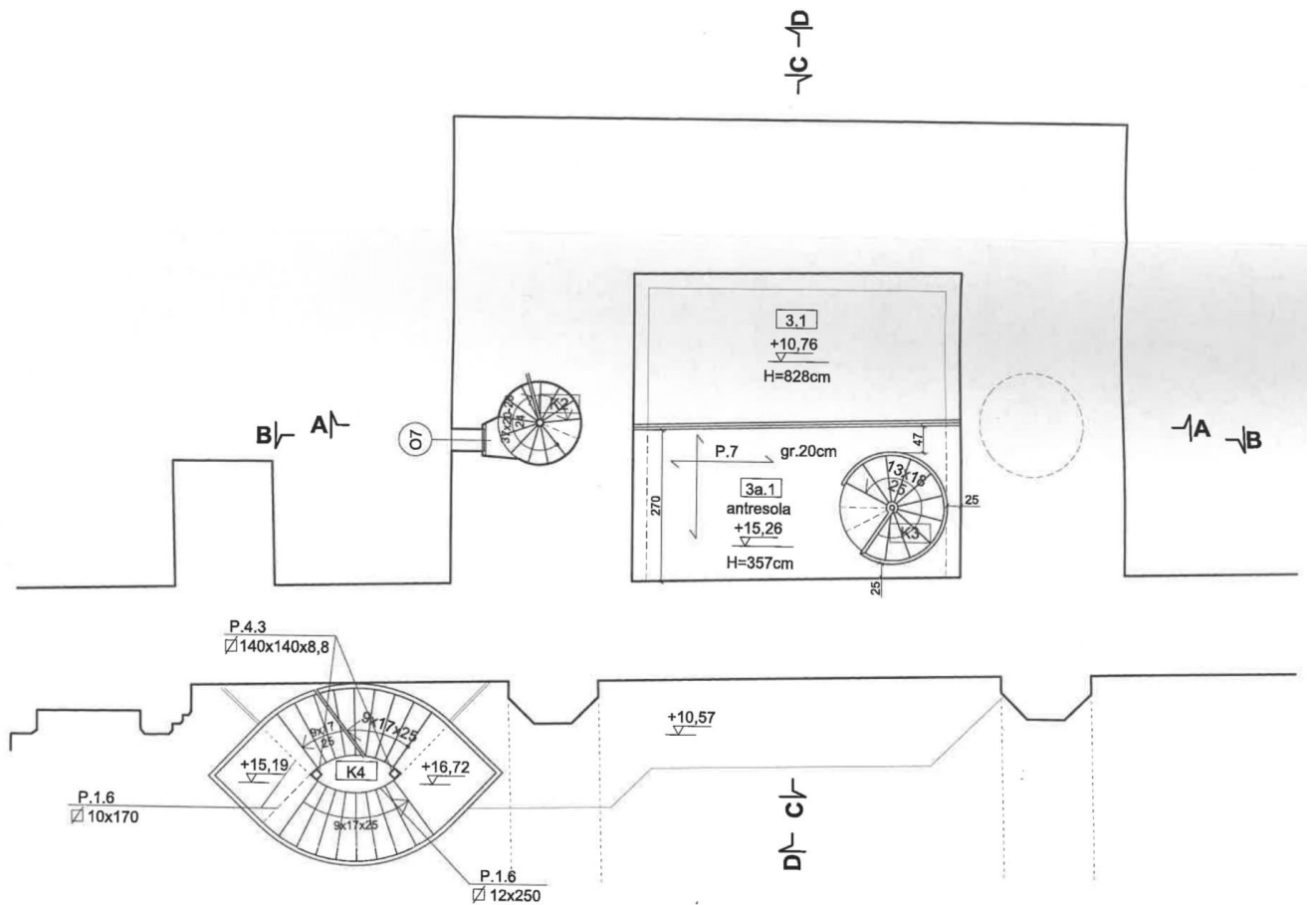
Rzut kondygnacji 2 (poziom II-II)

Autorska Pracownia arch. Macieja Małach
 ul. Orłowskiego 11, 51-637 Wrocław, tel. (0
 Projekt wykonawczy adaptacji wieży Kościoła Fari

Kondygnacja 1 i 2



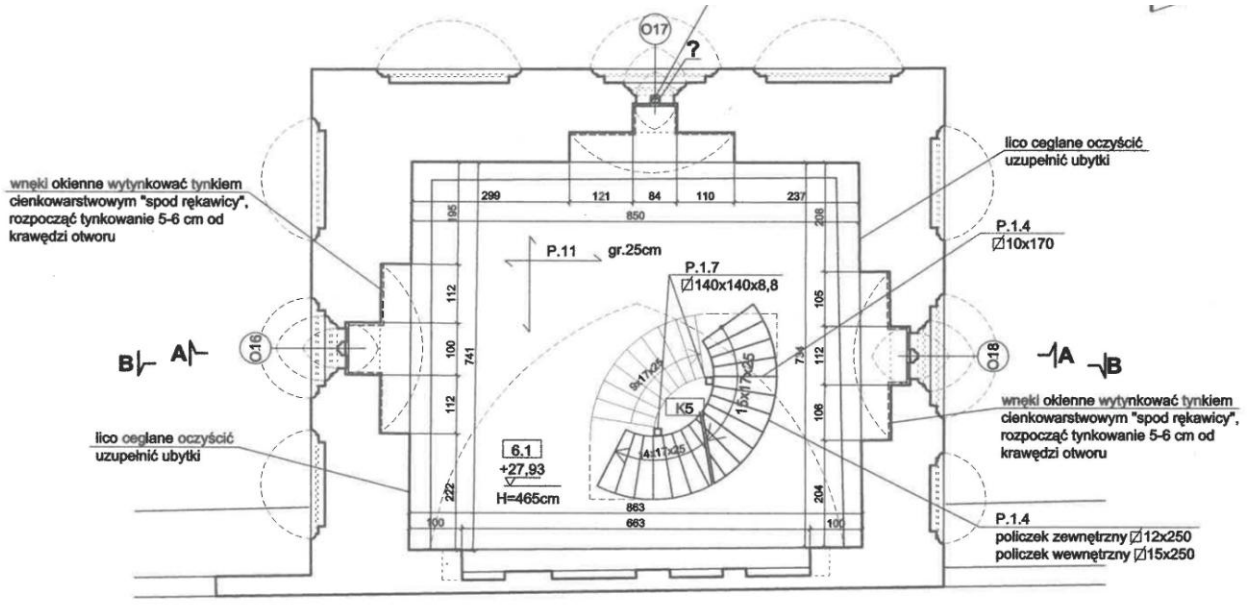
Rzut kondygnacji 4 (poziom IV-IV)



Rzut kondygnacji 3a - antresola (poziom IIIa-IIIa)

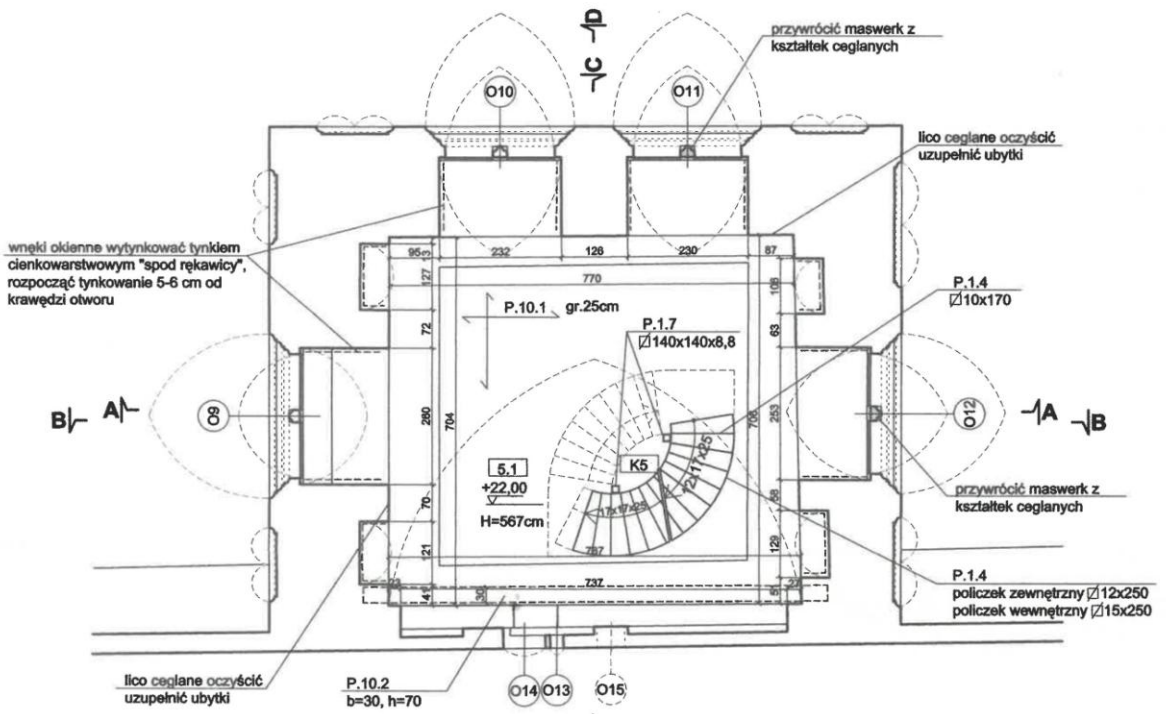
Autorska Pracownia arch. Macieja Małach
 ul. Orłowskiego 11. 51-637 Wrocław tel /r

Kondygnacja 2 (antresola) i 3



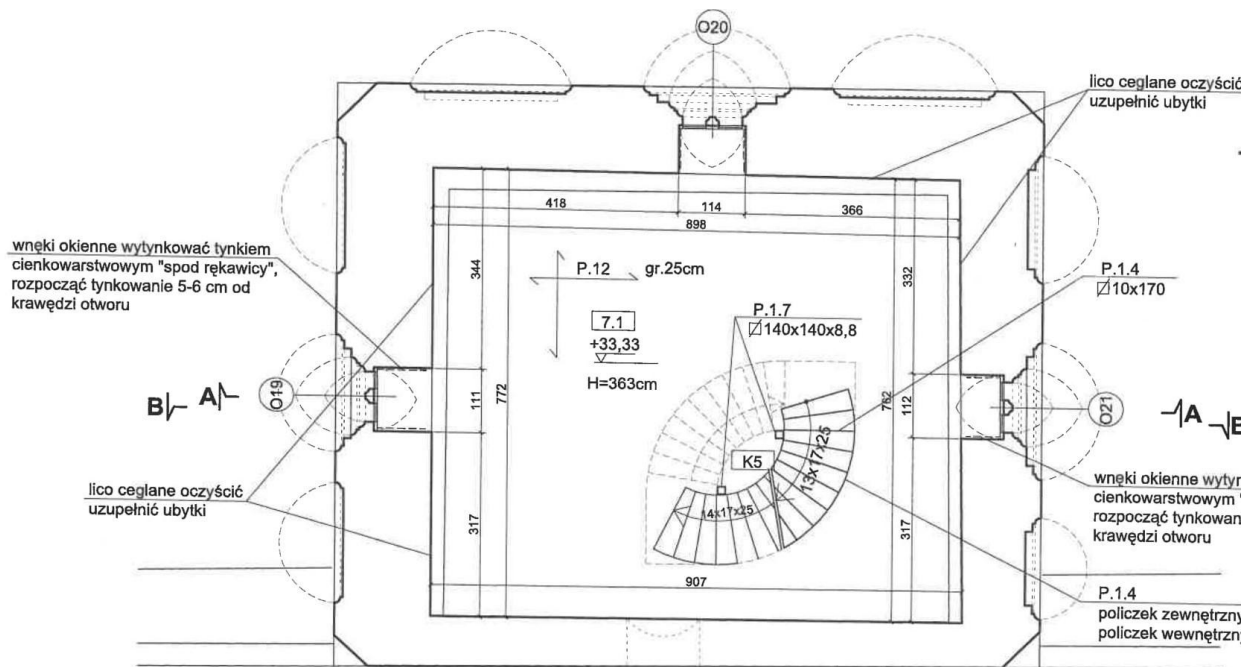
Rzut kondygnacji 6 (poziom VI-VI)

D1-C1



Rzut kondygnacji 5 (poziom V-V)

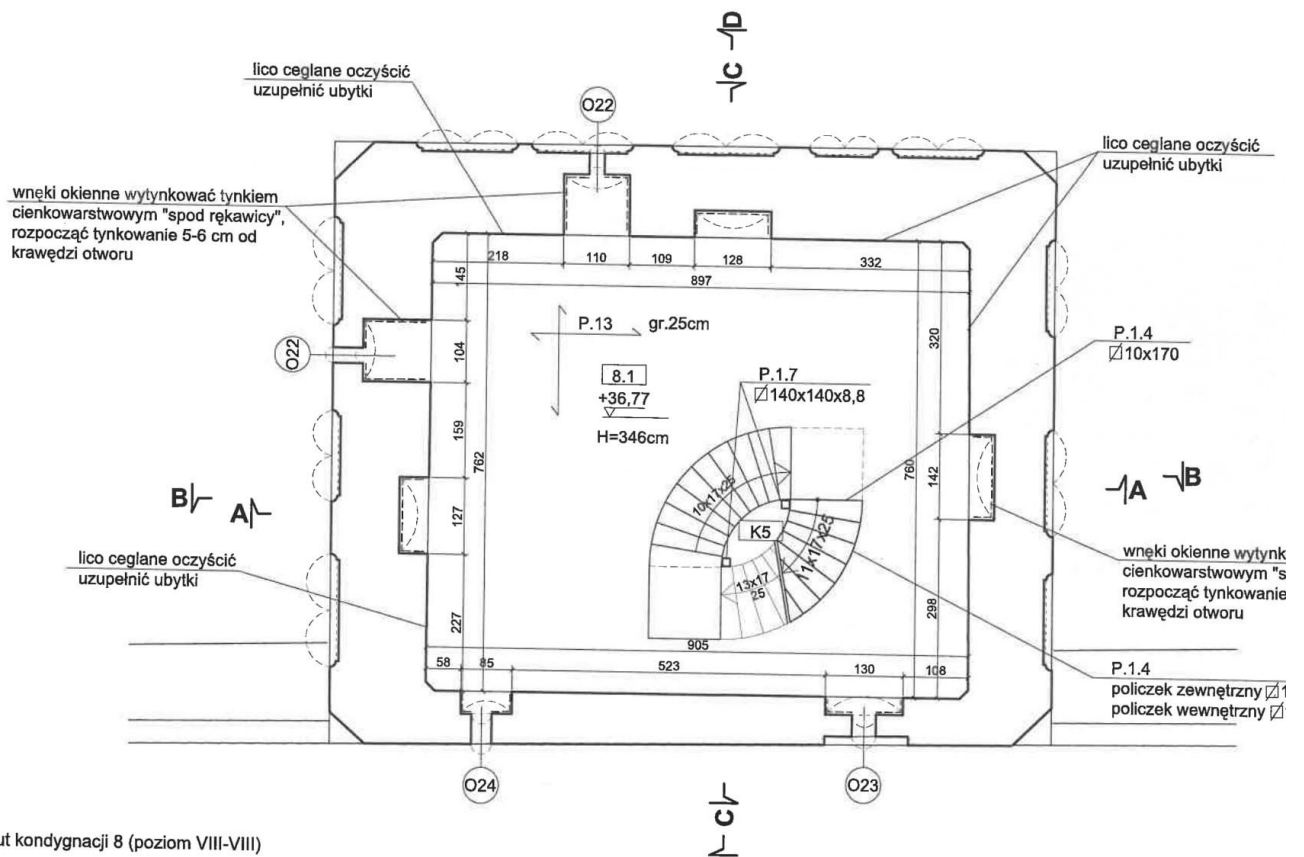
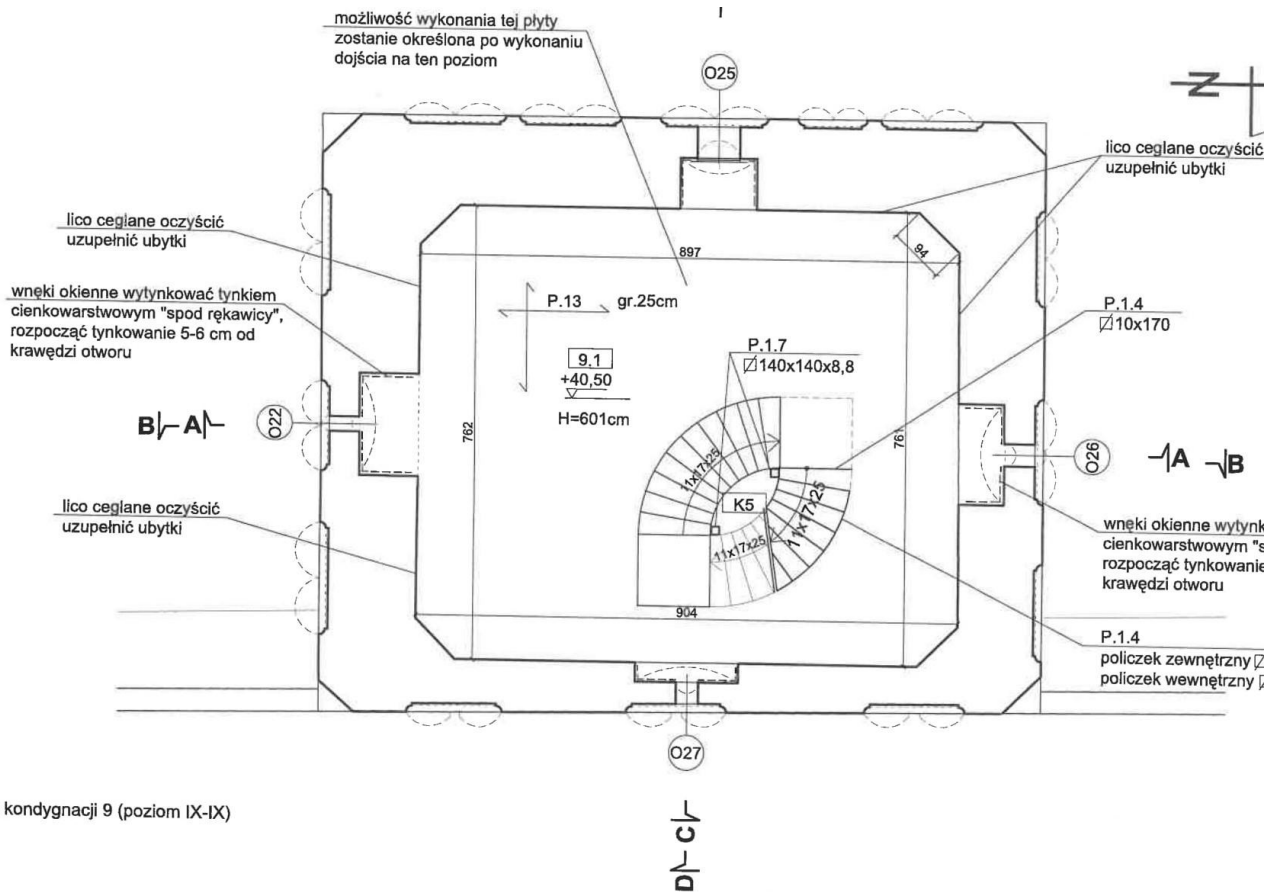
Kondygnacja 4 i 5



Rzut kondygnacji 7 (poziom VII-VII)

C

Kondygnacja 6



Kondygnacja 7 i 8

2.1.2 AKTUALNE UWARUNKOWANIA WYKONANIA ZAMÓWIENIA

a) UWARUNKOWANIA PLANISTYCZNE

- teren inwestycji znajduje się na działce o numerze ewidencyjnym 43/1 oraz 43/2 obręb 0005 Gubin- miasto
- projektowany zakres prac nie powoduje zmian planistycznych

b) UWARUNKOWANIA PROJEKTOWE

- Budynek kościoła Farnego wpisany jest do rejestru zabytków Lubuskiego Wojewódzkiego Konserwatora Zabytków w Zielonej Górze pod numerem L-432/A
- Budynek Gubińskiego Domu Kultury (ratusza) wpisany jest do rejestru zabytków Lubuskiego Wojewódzkiego Konserwatora Zabytków w Zielonej Górze pod numerem 282
- Oba obiekty znajdują się na terenie zespołu urbanistyczno – krajobrazowego miasta Gubina wpisanego do rejestru zabytków pod numerem 62 i 3031, który podlega ścisłej ochronie konserwatorskiej
- Zamawiający posiada ważne pozwolenie na użytkowanie wieży Fary na podstawie projektów:
 - „Projekt wykonawczy adaptacji wieży Kościoła Farnego w Gubinie wraz z remontem elewacji i ścian wewnętrznych” Autorska Pracownia arch. Macieja Małachowicza, Wrocław 2009,
 - oraz „Aneks do projektu budowlanego adaptacji wieży Kościoła Farnego w Gubinie wraz z remontem elewacji i ścian wewnętrznych – projekt budowlany” Autorska Pracownia arch. Macieja Małachowicza, Wrocław 2011r.
- Dla kościoła Farnego została opracowana dokumentacja konserwatorska pod nazwą: „Postulaty konserwatorskie. Program prac konserwatorskich” z 18-04-2014r.
 - Autor: Pracownia Konserwacji Dzieł Sztuki Paulina Celecka, Krosno Odrzańskie
- Zamawiający posiada bogatą archiwalną dokumentację konserwatorską oraz budowlaną w wersjach papierowych oraz częściowo w wersji elektronicznej nie edytowalnej.
- Dziesięć lat temu część północna korony wieży była poddana pracom odtworzeniowym zgodnie z projektem z 2011r.
- Pomieszczenie w którym będzie zlokalizowane podłączenie instalacji wodno-kanalizacyjnej wieży kościoła znajduje się w piwnicy budynku Gubińskiego Domu Kultury -ratusza znajdującego się obok kościoła farnego.
- Różnica poziomów do celów dobrania zestawu hydroforowego ok. 48m
- Teren między ratuszem i Farą jest częściowo wyłożony kostką granitową (chodnik i droga wewnętrzna)
- inwestycja nie należy do przedsięwzięć mogących znacząco oddziaływać na środowisko

- teren inwestycji nie leży na obszarze szkód górniczych
- teren działki nie jest objęty żadną z form ochrony środowiskowej
- budynek znajduje się na terenie zagrożonym powodzią
- wieża wyposażona jest obecnie w następujące instalacje:
 - elektryczna
 - odgromowa

d) UWARUNKOWNIA DOTYCZĄCE REALIZACJI INWESTYCJI

- Energia elektryczna oraz woda na potrzeby budowy - zamawiający zapewnia możliwość korzystania z instalacji elektrycznej na terenie obiektu poprzez urządzenia pomiarowe zamontowane przez wykonawcę
- Wykonawca zapewni własne WC dla pracowników budowlanych
- budynek zostanie wyłączony z użytkowania w całości
- wokół całego budynku Fary wykonane jest ogrodzenie bezpieczeństwa
- roboty nie będą wymagały zajęcia pasa drogowego - ulica i chodniki między budynkami są drogą wewnętrzną
- Czyszczenie, renowacja i konserwacja elewacji ceglanej będzie wykonana zgodnie z istniejącym programem prac konserwatorskich
- Ściany ceglane, w których będą prowadzone przebicia dla rur instalacyjnych, są grubości ok. 2,0m
- Stropy w wieży żelbetowe gr. 20cm
- Na ścianach attyki zamontowane są dwa komplety anten komunikacyjnych.
- Wykonawca dokona potrzebnych zgłoszeń związanych z rozpoczęciem budowy
- Wykonawca zapewni nadzór kierownika budowy zgodnie z Prawem Budowlanym oraz Ustawy o Ochronie Zabytków
- Nadzór dyplomowanego konserwatora zabytków przy robotach budowlanych wskazanych przez Wojewódzkiego Konserwatora Zabytków zapewni Zamawiający
- Nadzór konserwatorski będzie posiadał takie same uprawnienia organizacyjne oraz kontrolne jak inspektor nadzoru inwestorskiego w odpowiadającym mu zakresie prac
- Prowadzenie na bieżąco dziennika budowy przez kierownika budowy
- Zgłaszanie wniosków materiałowych do nadzoru inwestorskiego oraz konserwatorskiego
- Zgłaszanie odbiorów częściowych i robót zanikających
- Przeprowadzenie koniecznych odbiorów, badań i sprawdzeń wraz z protokołami w tym odbiór przez Komendę Powiatową Państwowej Straży Pożarnej, Państwową Inspekcję Sanitarną oraz Wojewódzkiego Konserwatora Zabytków.
- Opracowanie przez Wykonawcę dokumentacji powykonawczej (wersja papierowa dwa

egzemplarze, na nośniku CD jeden egzemplarz) obejmującej:

- dokumentację odbiorów, badań i prób instalacyjnych
 - rysunki zamienne na kopi rysunków podstawowych (w przypadku zmian w projekcie)
 - dokumenty odbiorów z Państwową Strażą Pożarną oraz SANEPIDEM
 - atesty, certyfikaty, deklaracje zgodności na wbudowane materiały z adnotacją i potwierdzeniem przez kierowników robót o ich wbudowaniu
 - instrukcje użytkowania oraz gwarancje dotyczące zamontowanych urządzeń
- Wykonawca w imieniu zamawiającego uzyska pozwolenie na użytkowanie od Powiatowego Inspektora Nadzoru Budowlanego w Krośnie Odrzańskim.

2.1.3 WŁAŚCIWOŚĆ FUNKCJONALNO – UŻYTKOWE

Projektowana rewitalizacja Tarasu wieży Kościoła Farnego ma za zadanie udostępnić zwiedzającym, w sposób bezpieczny, taras widokowy przy kopule wieży kościoła . Taras powinien zapewniać bezpieczne użytkowanie zarówno młodzieży jak i dorosłym. Przewiduje się, że jednocześnie na tarasie widokowym będzie mogło przebywać maksymalnie do 10 osób.

Taras widokowy nie będzie przeznaczony dla osób z niepełnosprawnościami.

Projektowana instalacja wodociągowa i kanalizacyjna jest przewidziana tylko do prac porządkowych i ma zapewnić możliwość utrzymania czystości na wszystkich kondygnacjach wieży. Instalacja będzie wykorzystywana tylko w okresie dodatnich temperatur, na okres zimowy instalacja będzie opróżniana.

2.2 WYMAGANIA ZAMAWIAJĄCEGO WOBEC PROJEKTOWANEGO ZAKRESU ROBÓT

2.2.1 PRZYGOTOWANIE TERENU BUDOWY

1. W uzgodnieniu z zamawiającym Wykonawca wydzieli i ogrodzi teren placu budowy oraz zaplecza budowy oznaczając je odpowiednimi znakami i tablicami ostrzegawczymi.
2. W razie konieczności ustawienia tablicy informującej o źródłach finansowania inwestycji Wykonawca zamontuje taką tablicę zgodnie z wymogami instytucji dofinansowującej.
3. Zapotrzebowanie na wodę oraz energię elektryczną będzie realizowane z istniejących instalacji poprzez wykonanie przez wykonawcę tymczasowych olicznikowanych instalacji budowlanych.

2.2.2 WYMAGANIA DOTYCZĄCE DOKUMENTACJI PROJEKTOWEJ

- W zakresie przedmiotu zamówienia Wykonawca wykona kompletną dokumentację projektową pod nazwą: „ **FARA GUBIŃSKA JAKO CENTRUM KULTURY I KOMUNIKACJI W GUBINIE – ODTWORZENIE ATTYKI TARASU WIEŻY** ”
 - Wykonawca sporządzi :
 - kompletny projekt budowlany obejmujący całość zamówienia
 - uzyska wymagane uzgodnienia PB (konserwatorskie, p.poż oraz sanitarne)
 - uzyska pozwolenia na budowę
 - Projekt wykonawczy zawierający m.in.:
 - projekt architektoniczno- budowlany z detalami architektonicznymi
 - projekt konstrukcji schodów oraz konstrukcji lukarny jako wyjścia na taras
 - projekt konstrukcji balustrady
 - projekt instalacji wewnętrznej i zewnętrznej wodociągowej oraz kanalizacyjnej
- projekt wykonawczy będzie podlegał sprawdzeniu i akceptacji przez zamawiającego w zakresie zgodności z wymogami PFU.
- Specyfikację techniczną wykonania i odbioru robót budowlanych określającą szczegółowo standard wykonania robót oraz zastosowanych materiałów i urządzeń z uwzględnieniem wymagań Zamawiającego
 - Przedmiar robót i kosztorys ofertowy
 - Harmonogram rzeczowo-finansowy realizacji inwestycji
 - Projekt przed złożeniem do wymaganych uzgodnień będzie podlegał akceptacji przez Zamawiającego

2.2.3 WYMAGANIA ARCHITEKTONICZNE

- Projekt renowacji elewacji attyki wykonać zgodnie z projektami archiwalnymi oraz programem prac konserwatorskich opracowanym dla wcześniejszych projektów
- Jako balustradę na tarasie zastosować rurę ze stali nierdzewnej mocowaną do attyki
- Posadzkę tarasu wykonać jako ażurową umożliwiającą swobodną pracę obecnego pokrycia z papy termozgrzewalnej, zastosować np. systemem krat WEHMA lub inne rozwiązanie. W projekcie przewidzieć dodatkowe przeciw wodne zabezpieczenie istniejącego pokrycia.
- W projekcie przewidzieć sprawdzenie systemu odwodnienia tarasu.
- Wyjście na taras zaprojektować w formie lukarny żelbetowej lub murowanej pokrytej

blachą miedzianą. Drzwi wyjściowe metalowe (stalowe, aluminiowe) z zabezpieczeniem przed wyłamaniem przez wiatr. Bryzgoszczelne.

- Schody na taras z poziomu pomieszczenia kopuły winny być wykonane jako stalowe i odpowiadać formą istniejącym schodom klatki schodowej w wieży.
- Rury instalacji wod-kan prowadzone po ścianach wewnętrznych wieży obudowane korytem ze stali aluminiowej w kolorze szarym
- Wykonawca w uzgodnieniu z Zamawiającym oraz w porozumieniu z firmami serwisowymi (dane kontaktowe do firm są w posiadaniu Zamawiającego) przeniesie, zamontowane do atyki, dwa komplety anten komunikacyjnych .

2.2.4 WYMAGANIA KONSTRUKCYJNO-MATERIAŁOWE

- Balustrada ze stali nierdzewnej
- Podest tarasu z ocynkowanych krat typu WEHMA lub rozwiązania podobne
- Pokrycie półkolistych blanek atyki blachą ołowianą 0,7mm
- Drzwi na taras o konstrukcji metalowej z zabezpieczeniem przed podmuchami wiatru oraz bryzgoszczelne.
- Schody wyjściowe z pomieszczenia kopuły stalowe o konstrukcji takiej samej jak istniejące schody w wieży
- Wymagania dotyczące materiałów konserwatorskich zgodnie z dokumentacją konserwatorską.

2.2.5 WYMAGANIA INSTALACYJNE

- instalacja wodna i kanalizacyjna będzie włączona do instalacji sanitarnych Gubińskiego Domu Kultury na poziomie piwnicy
- instalację wodociągową należy olicznikować
- Instalacje zewnętrzne, między ratuszem a Farą, poprowadzić w gruncie na głębokości ok. 1m
- Instalację hydroforową umieścić w pomieszczeniu piwnicznym ratusza
- Przewidzieć możliwość całkowitego spuszczenia wody z instalacji wodociągowej do instalacji kanalizacyjnej ratusza
- Po przejściu instalacji wod-kan z ratusza do Fary prowadzić ją dalej do pierwszej kondygnacji wieży po słupach zewnętrznych schodów stalowych w Farze oraz pod podestem pierwszej kondygnacji.
- W wieży pionie prowadzić na ścianach w korytach aluminiowych w kolorze szarym
- Rury instalacyjne zewnętrzne wykonać z materiałów odpornych na warunki atmosferyczne

- i działanie promieni UV (rozwiązania mostowe)
- rury wodociągowe wewnętrzne oraz kształtki z PP, kanalizacyjne z PCV kielichowe
- zawory czerpalne kulowe na każdej kondygnacji z końcówką do węża
- zlewy stolikowe lub naścienne ze stali nierdzewnej

2.2.6 STANDARD WYKOŃCZENIA

Materiały wykończeniowe oraz sposób wykonania robót wykończeniowych należy dostosować do wymagań zawartych w programie prac konserwatorskich oraz projektach archiwalnych dotyczących danego zakresu robót

2.2.7 OGÓLNE WARUNKI WYKONANIA I ODBIORU ROBÓT

- Organizacja robót budowlanych:

Zamawiający protokolarnie przekazuje Wykonawcy teren budowy w czasie i na warunkach określonych w ogólnych warunkach umowy o wykonanie robót..

- Zabezpieczenie interesów osób trzecich:

Wykonawca jest odpowiedzialny za ochronę istniejących instalacji naziemnych i podziemnych urządzeń znajdujących się w obrębie placu i zaplecza budowy, takich jak rurociągi, kable, przewody i inne urządzenia . Wykonawca spowoduje żeby te instalacje i urządzenia zostały właściwie oznaczone i zabezpieczone przed uszkodzeniem w trakcie realizacji robót .

Wykonawca natychmiast poinformuje zarządzającego realizacją umowy o każdym przypadkowym uszkodzeniu tych urządzeń lub instalacji i będzie współpracował przy naprawie udzielając wszelkiej możliwej pomocy, która może być potrzebna dla jej przeprowadzenia.

Wykonawca będzie odpowiedzialny za jakiegokolwiek szkody, spowodowane przez jego działania, w instalacjach naziemnych i podziemnym.

- Ochrona środowiska:

W trakcie realizacji robót wykonawca jest zobowiązany znać i stosować się do przepisów zawartych we wszystkich regulacjach prawnych w zakresie ochrony środowiska. W okresie realizacji, do czasu zakończenia robót, wykonawca będzie podejmował wszystkie sensowne kroki żeby stosować się do wszystkich przepisów i normatywów w zakresie ochrony środowiska na placu budowy i poza jego terenem, unikać działań szkodliwych dla innych jednostek występujących na tym terenie w zakresie zanieczyszczeń powietrza, wód gruntowych, hałasu lub innych czynników powodowanych jego działalnością.

Jakiegokolwiek materiały z odzysku lub pochodzące z recyklingu i mające być użyte do robót muszą być poświadczone przez odpowiednie urzędy i władze jako bezpieczne dla

środowiska. Materiały, które są niebezpieczne tylko w czasie budowy (a po zakończeniu budowy ich charakter niebezpieczny zanika, np. materiały pyłące) mogą być dozwolone, pod warunkiem, że będą spełnione wymagania techniczne dotyczące ich wbudowania. Przed użyciem takich materiałów Zamawiający musi uzyskać aprobatę od odpowiednich władz administracji państwowej, jeśli wymagają tego odpowiednie przepisy.

- Warunki bezpieczeństwa pracy i ochrona p.poż.:

Wykonawca dostarczy na budowę i będzie utrzymywał wyposażenie konieczne dla zapewnienia bezpieczeństwa. Zapewni wyposażenia w urządzenia socjalne, oraz odpowiednie wyposażenie i odzież wymaganą dla ochrony życia i zdrowia pracowników zatrudnionych na placu budowy. Uważa się, że koszty zachowania zgodności z wspomnianymi powyżej przepisami bezpieczeństwa i ochrony zdrowia są wliczone w cenę umowną.

Wykonawca będzie stosował się do wszystkich przepisów prawnych obowiązujących w zakresie bezpieczeństwa przeciwpożarowego. Będzie stale utrzymywał wyposażenie przeciwpożarowe w stanie gotowości, zgodnie z zaleceniami przepisów bezpieczeństwa przeciwpożarowego, na placu budowy, we wszystkich urządzeniach maszynach i pojazdach oraz pomieszczeniach magazynowych. Materiały łatwopalne będą przechowywane zgodnie z przepisami przeciwpożarowymi, w bezpiecznej odległości od budynków i składowisk, w miejscach niedostępnych dla osób trzecich. Wykonawca będzie odpowiedzialny za wszelkie straty powstałe w wyniku pożaru, który mógłby powstać w okresie realizacji robót lub został spowodowany przez któregokolwiek z jego pracowników.

- Zaplecze wykonawcy robót:

Miejsce zaplecza budowy wykonawca zorganizuje na terenie objętym inwestycją. Wykonawca będzie odpowiedzialny za ochronę placu budowy oraz wszystkich materiałów i elementów wyposażenia użytych do realizacji robót od chwili rozpoczęcia do ostatecznego odbioru robót. Przez cały ten okres urządzenia lub ich elementy będą utrzymane w sposób satysfakcjonujący zarządzającego realizacją umowy. Może on wstrzymać realizację robót jeśli w jakimkolwiek czasie wykonawca zaniedbuje swoje obowiązki konserwacyjne.

- Ogrodzenie placu budowy

Wykonawca będzie zobowiązany do ogrodzenia placu budowy oraz zaplecza budowy zgodnie z obowiązującymi przepisami.

- Wymagania ogólne dotyczące właściwości materiałów i wyrobów.

Przy wykonywaniu robót budowlanych mogą być stosowane wyłącznie wyroby budowlane o właściwościach użytkowych umożliwiających prawidłowo zaprojektowanym i wykonanym obiektom budowlanym spełnienie wymagań podstawowych, określonych w art. 5 ust.1 pkt. 1 ustawy Prawo budowlane oraz w szczegółowych specyfikacjach technicznych.

Wyroby budowlane winny być dopuszczone do obrotu i powszechnego lub jednostkowego

stosowania w budownictwie.

Wykonawca winien przedstawić inspektorowi nadzoru inwestorskiego szczegółowe informacje o źródle produkcji, zakupu wyrobów budowlanych i urządzeń przewidywanych do realizacji robót – właściwie oznaczonych, posiadających certyfikat na znak bezpieczeństwa, certyfikat zgodności, deklarację zgodności z Polska Normą, a także inne prawnie określone dokumenty. Kierownik budowy jest obowiązany przez okres wykonywania robót budowlanych przechowywać dokumenty stanowiące podstawę ich wykonania, a także oświadczenia dotyczące wyrobów budowlanych jednostkowo zastosowanych w obiekcie budowlanym.

Kierownik budowy jest zobowiązany do zapisania w dzienniku budowy danych dotyczących zastosowanych materiałów przy robotach zanikowych.

Jeżeli dokumentacja projektowa przewiduje zastosowanie materiałów pochodzenia miejscowego, Wykonawca przedstawi inspektorowi nadzoru inwestorskiego wymagane dokumenty pozwalające na korzystanie z tego źródła oraz określające parametry techniczne tego materiału.

- Materiały nie odpowiadające wymaganiom umowy.

Materiały uznane przez Zarządzającego realizacją umowy za niezgodne ze szczegółowymi specyfikacjami technicznymi muszą być niezwłocznie usunięte przez Wykonawcę z placu budowy. Jeśli Zarządzający realizacją umowy pozwoli Wykonawcy wykorzystać te materiały do innych robót niż te, dla których zostały one pierwotnie nabyte, wartość tych materiałów może być odpowiednio skorygowana przez zamawiającego. Każdy rodzaj robót wykonywanych z użyciem materiałów, które nie zostały sprawdzone lub zaakceptowane przez zarządzającego realizacją umowy, będzie wykonany na własne ryzyko Wykonawcy. Musi on zdawać sobie sprawę, że te roboty mogą być odrzucone tj. zakwalifikowane jako wadliwe i niezapłacone.

- Przechowywanie i składowanie materiałów i urządzeń.

Wykonawca jest zobowiązany zapewnić, żeby materiały i urządzenia tymczasowo składowane na budowie, były zabezpieczone przed uszkodzeniem. Musi utrzymywać ich jakość i własności w takim stanie jaki jest wymagany w chwili wbudowania lub montażu. Muszą one w każdej chwili być dostępne dla przeprowadzenia inspekcji przez Zamawiającego lub inspektora nadzoru inwestorskiego, aż do chwili kiedy zostaną użyte. Przed wbudowaniem dłużej składowanych materiałów, elementów budowlanych i urządzeń konieczna jest akceptacja inspektora nadzoru. Materiały i urządzenia wbudowane winny być zabezpieczone przez Wykonawcę przed uszkodzeniem w celu zachowania ich jakości do czasu odbioru końcowego całości robót.

- Stosowanie materiałów zamiennych

Jeśli Wykonawca zamierza użyć w jakimś szczególnym przypadku materiały lub urządzenia

zamiennie, inne niż przewidziane w projekcie wykonawczym lub szczegółowych specyfikacjach technicznych, poinformuje o takim zamiarze inspektora nadzoru budowlanego. Inspektor w porozumieniu z Zamawiającym podejmuje odpowiednią decyzję. Wybrany i zatwierdzony zamienny typ materiału lub urządzenia nie może być zmieniany w terminie późniejszym bez akceptacji inspektora nadzoru budowlanego.

- Wymagania dotyczące sprzętu i maszyn do wykonywania robót budowlanych

Wykonawca jest zobowiązany do używania jedynie takiego sprzętu, który nie spowoduje niekorzystnego wpływu na jakość wykonywanych robót i środowisko. Sprzęt używany do robót powinien być zgodny z ofertą Wykonawcy oraz powinien odpowiadać pod względem typów i ilości wskazaniom zawartym w szczegółowych specyfikacjach technicznych i projekcie organizacji robót. Liczba i wydajność sprzętu powinna gwarantować prowadzenie robót zgodnie z terminami przewidzianymi w harmonogramie robót.

Sprzęt będący własnością Wykonawcy lub wynajęty do wykonania robót musi być utrzymywany w dobrym stanie i gotowości do pracy oraz być zgodny z wymaganiami ochrony środowiska i przepisami dotyczącymi jego użytkowania. Tam gdzie jest to wymagane przepisami, Wykonawca dostarczy inspektorowi nadzoru kopie dokumentów potwierdzających dopuszczenie sprzętu do użytkowania.

W przypadku braku odpowiednich ustaleń w specyfikacjach technicznych niezbędna jest akceptacja sprzętu przez inspektora nadzoru inwestorskiego. Jeżeli projekt wykonawczy lub szczegółowe specyfikacje techniczne przewidują możliwość wariantowego użycia sprzętu przy poszczególnych robotach, Wykonawca przedstawi wybrany sprzęt do akceptacji przez inspektora nadzoru inwestorskiego. Nie może być on później zmieniany bez jego zgody.

Sprzęt, maszyny, urządzenia i narzędzia nie gwarantujące zachowania warunków umowy zostaną przez inspektora nadzoru zdyskwalifikowane i nie dopuszczone do robót.

- Wymagania dotyczące środków transportu

Wykonawca jest zobowiązany do stosowania środków transportu pionowego uzgodnionych z inspektorem nadzoru inwestorskiego. Wszystkie środki transportu pionowego winny posiadać odpowiednie dokumenty dopuszczające je do użytkowania oraz mieć zapewnioną obsługę przez osoby posiadające odpowiednie uprawnienia.

Należy zwrócić szczególną uwagę w doborze tychże środków ze względu na prowadzenie robót w zabudowie miejskiej, podczas normalnej pracy obiektu użyteczności publicznej a także ze względu na teren wymagający ochrony przed zniszczeniem i zabrudzeniem.

Środki transportu nie odpowiadające warunkom umowy, będą przez inspektora nadzoru inwestorskiego usunięte z terenu budowy na polecenie zamawiającego.

- Ogólne zasady wykonania robót

Wykonawca jest odpowiedzialny za prowadzenie robót zgodnie z umową i ściśle przestrzeganie harmonogramu robót oraz za jakość zastosowanych materiałów i wykonywanych robót, za ich zgodność z projektem, wymaganiami specyfikacji technicznych oraz poleceniami inspektora nadzoru inwestorskiego.

Wykonawca zapewni oznakowanie placu budowy oraz umieści w odpowiednim miejscu tablicę budowy i ogłoszenie o planie BIOZ jeśli jest wymagane.

Decyzje inspektora nadzoru inwestorskiego dotyczące akceptacji lub odrzucenia materiałów, elementów robót, wyboru sprzętu i innych ustaleń odnoszących się do wykonywanych robót będą oparte na wymaganiach sformułowanych w umowie, dokumentacji projektowej, specyfikacji technicznej a także w normach i wytycznych wykonania i odbioru robót. Przy podejmowaniu decyzji inspektor nadzoru inwestorskiego uwzględni wyniki badań materiałów i jakości robót, dopuszczalne niedokładności normalnie występujące przy produkcji i przy badaniach materiałów, doświadczenia z przeszłości, wyniki badań naukowych oraz inne czynniki wpływające na rozważaną kwestię.

Polecenia inspektora nadzoru inwestorskiego będą wykonywane nie później niż w czasie przez niego wyznaczonym, po ich otrzymaniu przez Wykonawcę, pod groźbą wstrzymania robót. Skutki finansowe z tego tytułu poniesie Wykonawca.

W ramach prac przygotowawczych, przed przystąpieniem do wykonywania zasadniczych robót, Wykonawca jest zobowiązany do opracowania i przekazania Zamawiającemu do akceptacji szczegółowy harmonogram robót i finansowania.

- Szczegółowy harmonogram robót i finansowania

Szczegółowy harmonogram robót i finansowania musi uwzględniać uwarunkowania wynikające z dokumentacji projektowej ustaleń zawartych w umowie. Możliwości przerobowe wykonawcy w dziedzinie robót budowlanych i montażowych, kolejność robót oraz sposoby realizacji winny zapewnić wykonanie robót w terminie określonym w umowie.

Wykonawca przedstawi zamawiającemu do zatwierdzenia szczegółowy harmonogram robót i płatności, opracowany zgodnie z wymaganiami warunków umowy.

Zgodnie z postanowieniami umowy harmonogram będzie w miarę potrzeb korygowany w trakcie realizacji robót.

- Istotne dokumenty budowy

- Dziennik budowy
- Harmonogram robót i finansowania
- Inne dokumenty budowy takie jak:
- Pozwolenie na budowę lub kopia zgłoszenia robót budowlanych
- Dokumenty wchodzące w skład umowy;
- Protokoły przekazania placu budowy wykonawcy ;

- Umowy cywilno-prawne z osobami trzecimi i inne umowy i porozumienia cywilno-prawne;
- Instrukcje inspektora nadzoru inwestorskiego oraz sprawozdania ze spotkań i narad na budowie;
- Protokoły odbioru robót,
- Opinie ekspertów i konsultantów,
- Korespondencja dotycząca budowy.

- Przechowywanie dokumentów budowy

Wszystkie dokumenty budowy będą przechowywane na placu budowy we właściwie zabezpieczonym miejscu. Wszystkie dokumenty zagubione będą natychmiast odtworzone zgodnie ze stosownymi wymaganiami prawa. Wszystkie dokumenty budowy będą stale dostępne do wglądu inspektorowi nadzoru inwestorskiego oraz upoważnionym przedstawicielom zamawiającego w dowolnym czasie i na każde żądanie.

- Dokumenty przygotowywane przez Wykonawcę w trakcie trwania budowy;

W trakcie trwania budowy i przed zakończeniem robót wykonawca jest zobowiązany do dostarczania na polecenie inspektora nadzoru inwestorskiego następujących dokumentów:

Rysunki robocze

Aktualizacja harmonogramu robót i finansowania

Dokumentacja powykonawcza

Dokumenty składane inspektorowi nadzoru inwestorskiego winny być wyraźnie oznaczone nazwą przedsięwzięcia, podpisane z podaniem daty i zaadresowane.

Przedkładane dane winny być na tyle szczegółowe, aby można było ustalić ich zgodność z dokumentami wchodzącymi w skład umowy. Dokumenty powyższe nie będą miały wpływu na kwotę kontraktu i wszelkie wynikające stąd koszty ponoszone będą wyłącznie przez wykonawcę.

Wykonawca przedkłada inspektorowi nadzoru inwestorskiego do sprawdzenia po dwa egzemplarze wszystkich dokumentów. Rysunki robocze będą przedkładane inspektorowi nadzoru inwestorskiego w odpowiednim terminie tak, by zapewnić mu nie mniej niż 10 zwykłych dni roboczych na ich przeanalizowanie

Elementy, urządzenia i materiały, dla których inspektor nadzoru inwestorskiego wyda polecenie przedłożenia wykazów, rysunków lub opisów nie będą wykonywane, używane ani instalowane dopóki nie otrzyma on niezbędnych dokumentów oraz odpowiednio oznaczonych ostatecznych rysunków roboczych. Nie powoduje to przedłużenia terminów określonych w umowie.

Harmonogram robót i finansowania w miarę postępu robót może być aktualizowany przez wykonawcę i zaczyna obowiązywać po zatwierdzeniu go przez inspektora nadzoru inwestorskiego.

Wykonawca odpowiedzialny będzie za prowadzenie na bieżąco ewidencji wszelkich

zmian w rodzaju materiałów, urządzeń, lokalizacji i wielkości robót. Wykonawca winien przedkładać inspektorowi nadzoru inwestorskiego aktualizowane na bieżąco rysunki powykonawcze, co najmniej raz w miesiącu, w celu dokonania ich przeglądu i sprawdzenia. Po zakończeniu robót kompletny zestaw rysunków zostanie przekazany inspektorowi nadzoru inwestorskiego.

- Likwidacja placu budowy

Wykonawca jest zobowiązany do likwidacji placu budowy i pełnego uporządkowania terenu wokół budowy. Uprzątnięcie terenu budowy stanowi wymóg określony przepisami administracyjnymi o porządku.

- Kontrola jakości materiałów i wykonywanych robót

Wykonawca jest odpowiedzialny za pełną kontrolę robót i jakości materiałów. Wykonawca zapewni odpowiedni system kontroli, włączając personel, sprzęt i wszelkie urządzenia niezbędne do pobierania próbek i badania materiałów oraz jakości wykonania robót.

Wykonawca jest zobowiązany prowadzić pomiary i badania materiałów oraz robót z częstotliwością zapewniającą stwierdzenie, że roboty wykonano zgodnie z wymaganiami zawartymi w dokumentacji projektowej, szczegółowych specyfikacjach technicznych. Minimalne wymagania co do zakresu badań i ich częstotliwości są określone w szczegółowych specyfikacjach technicznych, normach i wytycznych. W przypadku gdy brak jest wyraźnych przepisów inspektor nadzoru budowlanego ustali jaki zakres kontroli jest konieczny, aby zapewnić wykonanie robót zgodnie z umową.

Wykonawca dostarczy inspektorowi nadzoru budowlanego świadectwa stwierdzające, że wszystkie stosowane urządzenia i sprzęt badawczy posiadają ważną legalizację, zostały prawidłowo wykalibrowane i odpowiadają wymaganiom norm określających procedury badań.

- Ogólne zasady obmiaru robót.

Obmiar robót ma za zadanie określać faktyczny zakres wykonanych robót wg stanu na dzień jego przeprowadzenia. Roboty można uznać za wykonane pod warunkiem, że wykonano je zgodnie z wymaganiami zawartymi w projekcie i szczegółowych specyfikacjach technicznych, a ich ilość podaje się w jednostkach ustalonych w wycenionym przedmiarze robót wchodzącym w skład umowy.

Obmiaru robót dokonuje wykonawca po pisemnym powiadomieniu inspektora nadzoru inwestorskiego o zakresie i terminie obmiaru. Powiadomienie powinno poprzedzać obmiar co najmniej o 3 dni. Wyniki obmiaru są wpisywane do księgi obmiaru i zatwierdzane przez inspektora nadzoru inwestorskiego. Zapis pomiarów powinien odzwierciedlać kolejność dokonywanych pomiarów na obiekcie z podaniem wszystkich zmierzonych wielkości i działań matematycznych oraz wyników częściowych tych działań. Pomiary powinny być

przyporządkowane do jednoznacznie opisanych miejsc na obiekcie oraz rodzajów robót.

Jakikolwiek błąd lub przeoczenie (opuszczenie) w ilościach podanych w przedmiarze robót lub gdzie indziej w szczegółowych specyfikacjach technicznych nie zwalnia wykonawcy od obowiązku wykonania wszystkich robót podstawowych. Błędne dane zostaną poprawione wg pisemnej instrukcji zamawiającego.

- Urządzenia i sprzęt pomiarowy

Wszystkie urządzenia i sprzęt pomiarowy, stosowane w czasie dokonywania obmiaru robót i dostarczone przez wykonawcę, muszą być zaakceptowane przez inspektora nadzoru inwestorskiego. Jeżeli urządzenia te lub sprzęt wymagają badań atestujących, to wykonawca musi posiadać ważne świadectwa legalizacji. Muszą one być utrzymywane przez wykonawcę w dobrym stanie, w całym okresie trwania Robót.

- Czas przeprowadzania obmiaru

Obmiar gotowych robót będzie przeprowadzany z częstotliwością wymaganych płatności na rzecz wykonawcy, lub w innym czasie, określonym w umowie lub uzgodnionym przez wykonawcę i zamawiającego.

Obmiary będą także przeprowadzone przed częściowym i końcowym odbiorem robót, a także w przypadku wystąpienia dłuższej przerwy w robotach lub zmiany wykonawcy.

Obmiar robót zanikających i podlegających zakryciu przeprowadza się bezpośrednio po ich wykonywaniu, lecz przed zakryciem.

- Odbiory robót budowlanych

Przy dokonywaniu badań, prób i odbiorów należy uwzględniać zasady zawarte w odpowiednich Polskich Normach, w „Warunkach technicznych wykonania i odbioru robót” lub w innych publikacjach technicznych.

Do obowiązków wykonawcy należy zgłaszanie robót, ulegających zakryciu, do odbioru inspektorowi nadzoru inwestorskiego. Odbiór robót ulegających zakryciu lub zanikających polega na ocenie ilości i jakości wykonanych robót. Odbiór robót będzie przeprowadzony w czasie umożliwiającym wykonanie ewentualnych poprawek bez hamowania ogólnego postępu robót. Gotowość robót do odbioru zgłasza wykonawca wpisem do dziennika budowy przy jednoczesnym powiadomieniu inspektora nadzoru inwestorskiego, który ma obowiązek dokonać odbioru w ciągu 3 dni od zgłoszenia. Dotyczy także ewentualnych odbiorów częściowych lub etapowych.

Odbiór końcowy przeprowadza się w trybie i zgodnie z warunkami określonymi w umowie o wykonanie robót budowlanych.

Komisja odbiorowa zapoznaje się z realizacją robót podstawowych, uzupełniających i poprawkowych. W przypadku stwierdzenia przez komisję niewykonania wyznaczonych robót, komisja może przerwać swoje czynności i ustalić nowy termin odbioru końcowego.

- Rozliczenie robót (podstawowych, tymczasowych i towarzyszących)

Zgodnie z Rozporządzeniem Ministra Infrastruktury z dnia 02-09-2004r. w sprawie *szczegółowego zakresu i formy dokumentacji projektowej, specyfikacji technicznych wykonania i odbioru robót budowlanych oraz programu funkcjonalno-użytkowego (Dz.U. nr 202, poz. 2072)* w przedmiarze robót nie uwzględnia się robót tymczasowych tzn. robót, które są projektowane i wykonywane jako potrzebne do wykonania robót podstawowych, ale nie są przekazywane zamawiającemu i są usuwane po wykonaniu robót podstawowych stąd należy je uznać jako nakłady bezpośrednio wykonania roboty podstawowej i uwzględnić w cenie jednostkowej robót.

Zakres robót podstawowych podlegających rozliczeniu podają; przedmiar i szczegółowe specyfikacje techniczne wykonania i odbioru robót.

3. CZĘŚĆ INFORMACYJNA

3.1 DOKUMENTY POTWIERDZAJĄCE ZGODNOŚĆ ZAMIERZENIA BUDOWLANEGO Z WYMAGANIAMI WYNIKAJĄCYMI Z ODREBNYCH PRZEPISÓW

- nie dotyczy

3.2 OŚWIADCZENIE ZAMAWIAJĄCEGO O POSIADANYM PRAWIE DO DYSPONOWANIA NIERUCHOMOŚCIĄ NA CELE BUDOWLANE

załącznik nr 1

3.3 PRZEPISY PRAWNE I NORMY ZWIĄZANE Z PRZEDMIOTEM ZAMÓWIENIA

1. Ustawa z dnia 7 lipca 1994r. - Prawo Budowlane (Dz. U. z 2006r. nr 156, poz. 1118 z późn. zm.)
2. Ustawa z dnia 23 lipca 2003r. o ochronie zabytków i opiece nad zabytkami (Dz. U. z 2003r. nr 162, poz. 1568 z późn. zm.)
3. Ustawa Prawo zamówień publicznych z dnia 29 stycznia 2004r. (Dz. U. nr 19, poz. 177).
4. Rozp. Min. Infrastr. z dnia 12 kwietnia 2002r. w sprawie warunków technicznych, jakim powinny odpowiadać budynki i ich usytuowanie (Dz. U. z 2003r. nr 75, poz. 690 z późn. zm.)
5. Rozp. Min. Kultury i Dziedzictwa Nar. Z dnia 14 października 2015r w sprawie prowadzenia prac konserwatorskich, prac restauratorskich, robót budowlanych, badań konserwatorskich, badań architektonicznych i innych działań przy zabytku wpisanym do rejestru zabytków oraz badań archeologicznych i poszukiwań zabytków (Dz. U. z 2015r. poz. 1789 z późn. zm.)

6. Rozporządzenie MSWiA z dnia 7 czerwca 2010r. w sprawie ochrony przeciwpożarowej budynków, innych obiektów budowlanych i terenów (Dz. U. z 2010r. nr 109, poz. 719 z późn. zm.)
7. Ustawa z dnia 24 sierpnia 1991r. o ochronie przeciwpożarowej (Dz. U. z 1991r. nr 81, poz. 351 z późn. zm.)
8. Rozporządzenie MSWiA z dnia 2 grudnia 2015r. w sprawie uzgadniania projektu budowlanego pod względem ochrony przeciwpożarowej (Dz. U. z 2015r. , poz. 2117 z późn. zm.)
9. Rozp. Min. Transp., Budow. i Gosp. Morskiej z dnia 25 kwietnia 2012r. w sprawie szczegółowego zakresu i formy projektu budowlanego (Dz. U. z 2012r. poz. 462 z późn. zm.)
10. Rozp. Min. Infrastr. z dnia 30 sierpnia 2004r. w sprawie szczegółowego zakresu i formy dokumentacji projektowej, specyfikacji technicznych wykonania i odbioru robót budowlanych oraz programu funkcjonalno-użytkowego (Dz. U. z 2004r. nr 202, poz. 2072 z późn. zm.)
11. Rozp. Min. Infrastr. z dnia 18 maja 2004r. w sprawie określenia metod i podstaw sprządzania kosztorysu inwestorskiego, obliczania planowanych kosztów prac projektowych oraz planowanych kosztów robót budowlanych określonych w programie funkcjonalno-użytkowym(Dz. U. z 2004r. nr 130, poz. 1389 z późn. zm.)
12. Rozp. Min. Infrastr. z dnia 26 czerwca 2002r. w sprawie dziennika budowy, montażu i rozbiórki, tablicy informacyjnej oraz ogłoszenia zawierającego dane dotyczące bezpieczeństwa pracy i ochrony zdrowia (Dz. U. z 2002r. nr 108, poz. 953 z późn. zm.)
13. Rozp. Min. Infrastr. z dnia 8 listopada 2004r. w sprawie aprobat technicznych oraz jednostek organizacyjnych upoważnionych do ich wydawania (Dz. U. z 2004r. nr 249, poz. 2479 z późn. zm.)
14. Ustawa z dnia 16 kwietnia 2004r. o wyrobach budowlanych (Dz. U. z 2004r. nr 92, poz. 881 z późn. zm.)
15. Rozp. Min. Pracy i Polityki Socj. z dnia 26 września 1997r. w sprawie ogólnych przepisów bezpieczeństwa i higieny pracy (Dz. U. z 2003r. nr 169, poz. 1650 z późn. zm.)
16. Rozp. Min. Infrastr. z dnia 6 lutego 2003r. w sprawie bezpieczeństwa i higieny pracy podczas wykonywania robót budowlanych (Dz. U. z 2003r. nr 47, poz. 401 z późn. zm.)
17. Ustawa o odpadach z dnia 27 kwietnia 2001r (Dz. U. nr 62 poz.628 z późn. zmianami)
18. Polskie Normy określające warunki techniczne wykonania i odbioru robót

budowlanych

3.4 DOKUMENTY I INFORMACJE POSIADANE PRZEZ ZAMAWIAJĄCEGO

3.4.1 Projekt budowlany „Fara Gubińska jako centrum Kultury w Gubinie” z kwietnia 2014r.

autor : Heinle Wischer Und Partner Architekci sp. z o.o.

(projekt ze względu na dużą objętość jedynie w wersji papierowej do wglądu)

- załącznik nr 2

3.4.2 Postulaty konserwatorskie. Program prac konserwatorskich z 18-04-2014r.

Autor: Pracownia Konserwacji Dzieł Sztuki Paulina Celecka, Krosno Odrzańskie

- załącznik nr 3

3.4.3 Projekt wykonawczy adaptacji wieży Kościoła Farnego w Gubinie wraz z remontem elewacji i ścian wewnętrznych.

Autorska Pracownia arch. Macieja Małachowicza, Wrocław 2009,

(projekt ze względu na dużą objętość jedynie w wersji papierowej do wglądu)

- załącznik nr 4

3.4.4 Aneks do projektu budowlanego adaptacji wieży Kościoła Farnego w Gubinie wraz z remontem elewacji i ścian wewnętrznych –projekt budowlany z października 2011r.

autor: Autorska Pracownia arch. Macieja Małachowicza, Wrocław

- załącznik nr 5

3.4.5 Aneks do projektu wykonawczego adaptacji wieży kościoła farnego w Gubinie – koncepcja z września 2011r.

autor: dr inż. Maciej Małachowicz, Wrocław

- załącznik nr 6