

Łódź, 27 marca 2024 r.

DO WSZYSTKICH ZAINTERESOWANYCH

**WYJAŚNIENIA TREŚCI SWZ
ORAZ INFORMACJA O MODYFIKACJI TREŚCI SWZ I ZMIANIE OGŁOSZENIA O ZAMÓWIENIU**

dotyczy postępowania o udzielenie zamówienia publicznego pn.:

Przebudowa wybranych przestrzeni obiektu EC1 Wschód na potrzeby Narodowego Centrum Kultury Filmowej w Łodzi – kolejne etapy realizacji inwestycji – Biblioteka Filmowa

numer postępowania: 0153/WEI/TP/2024

1. Zamawiający „EC1 Łódź - Miasto Kultury” w Łodzi, działając na podstawie art. 284 ust. 2 ustawy z dnia 11 września 2019 roku - Prawo zamówień publicznych (t.j. z 2023 r. poz. 1605 ze zm.) - dalej ustawa Pzp, informuje, że w toku prowadzonego postępowania jw. otrzymał wnioski o wyjaśnienie treści Specyfikacji Warunków Zamówienia (dalej, jako SWZ), oznaczone jako pytania **od nr 4 do nr 33**, na które Zamawiający **udziela następujących odpowiedzi:**

Pytanie nr 4:

Proszę o potwierdzenie, że wyposażenie meblowe nie wchodzi w zakres wyceny.

Zamawiającego:

Zamawiający potwierdza, że wyposażenie meblowe nie wchodzi w zakres zamówienia. Zakres zamówienia w odniesieniu do poszczególnych rysunków został opisany w tabelach zakresu stanowiących część 5 Szczegółowego Opisu Przedmiotu Zamówienia (dalej, jako SOPZ) stanowiącego załącznik Nr 1 Specyfikacji Warunków Zamówienia dla postępowania, o którym mowa na wstępie (dalej, jako SWZ).

Pytanie nr 5:

Proszę o potwierdzenie że w zakresie branży sanitarnej należy wykonać wyłącznie demontaże.

Odpowiedź Zamawiającego:

Zamawiający informuje, że w zakresie zamówienia branży sanitarnej są demontaże oraz przedłużenia instalacji c.o. do nowej lokalizacji grzejnika w osiach 0-3/G-H. W wyniku zapytania Zamawiający **zmienia treść dokumentu „Tabela zakresu – sanitarne Biblioteka”** znajdującego się w części 5 SOPZ. Dla rysunków nr 1513_4_W_PW_21041_01_EC-1 oraz 1513_9_W_PW_21041_03_EC-1 wytyczne przybierają brzmienie „wykonać w zakresie przedłużenia instalacji c.o. do nowej lokalizacji grzejnika w osiach 0-3/G-H ;”.

Pytanie nr 6:

Obszar demontaży kanałów wentylacyjnych został wskazany jako G-I/1-10.

Co z kanałami oraz kratkami poniżej/w osi G będących w obszarze prowadzenia prac?

Odpowiedź Zamawiającego:

Zamawiający informuje, że demontaż kratek oraz odcinków kanałów znajdujących się w grubości ściany w osi G jest w zakresie zamówienia. Pozostawiane odcinki kanałów należy zabezpieczyć przed zapaleniem i uszkodzeniem podczas prac rozbiórkowych i montażowych.



Ministerstwo Kultury
i Dziedzictwa Narodowego



„EC1 ŁÓDŹ - MIASTO KULTURY” W ŁÓDZI

Institucja współprowadzona przez Miasto Łódź
oraz Ministra Kultury i Dziedzictwa Narodowego

ul. Targowa 1/3
90-022 Łódź

t: 42 600 61 00
f: 42 600 61 02

REGON: 100522238
NIP: 725 197 27 44

www.ec1lodz.pl
biuro@ec1lodz.pl

ADRES KORESPONDENCYJNY: „EC1 ŁÓDŹ - MIASTO KULTURY” W ŁÓDZI 90-021 ŁÓDŹ UL. TUWIMA 46

Pytanie nr 7:

Wg rys. 1513_9_W_PW_21041_EC-1 oraz informacji w Tabeli Zakresów w ramach zadań mamy montaż klap (FD-W5-N-4-3, FD-N5-N-4-2, FD-WC2-N-4-4, FD-N5-N-4-5, FD-N5-N-4-6, FD-WT15b-N-4-7) na istniejących kanałach.

Brak pozycji w kosztorysie. Czy wykonujemy?

Odpowiedź Zamawiającego:

Zamawiający informuje, że montaż klap (FD-W5-N-4-3, FD-N5-N-4-2, FD-WC2-N-4-4, FD-N5-N-4-5, FD-N5-N-4-6, FD-WT15b-N-4-7) na istniejących kanałach jest poza zakresem zamówienia. W wyniku zapytania Zamawiający **zmienia treść dokumentu „Tabela zakresu – sanitarne Biblioteka”** znajdującego się w części 5 SOPZ. Dla rysunków nr 1513_4_W_PW_21041_01_EC-1 oraz 1513_9_W_PW_21041_03_EC1-1 wytyczne przybierają brzmienie „wykonać w zakresie przedłużenia instalacji c.o. do nowej lokalizacji grzejnika w osiach 0-3/G-H ;”.

Pytanie nr 8

Na planach instalacji elektrycznych pokazane są instalacje poza granicą opracowania (np. na rysunku 1513_4_E_PW_21041).

Czy elementy znajdujące się poza granicą opracowania określoną na rzutach wchodzą w zakres realizacji przedmiotowego zadania.

Odpowiedź Zamawiającego:

Zamawiający informuje, że elementy znajdujące się poza granicą opracowania określoną na rzutach również wchodzą w zakres zamówienia w części zgodnej z opisem zakresów w tabelach stanowiących część 5 SOPZ.

Pytanie nr 9

Projektowane kurtyny dymoszczelne wymagają zasilania z rozdzielniczy pożarowej RGH. W rozdzielniczy nie ma już miejsca na kolejny obwód. Czy należy przewidzieć rozbudowę rozdzielniczy RGH o kolejne pole?

Odpowiedź Zamawiającego:

Zamawiający informuje, że do zasilania kurtyn dymoszczelnych można wykorzystać istniejące pole nr 22 w rozdzielniczy RGH.

Pytanie nr 10

Czy istnieje szansa wykonywania prac głośnych w jakiś dodatkowy dzień oprócz poniedziałku? Duża część prac to prace głośne. Ograniczenia możliwości ich wykonywania będą miały istotny wpływ na wydłużenie się terminów realizacyjnych, jak i zwiększenie kosztów.

Odpowiedź Zamawiającego:

Zamawiający informuje, że w przychyła się do wniosku Wykonawcy i dokonuje stosownej zmiany w treści SWZ i załączników do SWZ poprzez dopuszczenie realizacji prac konstrukcyjnych i instalacyjnych oraz innych prac powodujących hałas i drgania w następujących przedziałach czasowych: od poniedziałku do piątku – do godziny 16:00 oraz od godziny 21:30, a pozostałe dni wyłącznie w porze nocnej – tj. od godziny 21:30 do godziny 9:00. W pozostałych godzinach możliwe jest wykonywanie prac, które nie powodują hałasu uniemożliwiającego prowadzenie działalności kulturalnej Zamawiającego.



Ministerstwo Kultury
i Dziedzictwa Narodowego



„EC1 ŁÓDŹ - MIASTO KULTURY” W ŁÓDZI
Instytucja współprowadzona przez Miasto Łódź
oraz Ministra Kultury i Dziedzictwa Narodowego

ul. Targowa 1/3
90 - 022 Łódź

t: 42 600 61 00
f: 42 600 61 02

REGON: 100522238
NIP: 725 197 27 44

www.ec1lodz.pl
biuro@ec1lodz.pl

ADRES KORESPONDENCYJNY: „EC1 ŁÓDŹ - MIASTO KULTURY” W ŁÓDZI 90-021 ŁÓDŹ UL. TUWIMA 46

Pytanie nr 11

Skąd przewidziano zasilanie dla zaplecza placu budowy? Czy należy przewidzieć dodatkowe przebiecia/przewierty dla wykonania tego zasilania?

Odpowiedź Zamawiającego:

Zamawiający informuje, że zasilanie dla zaplecza placu budowy poprowadzone będzie z rozdzielni głównej NN z poziomu -1 budynku N z istniejącego, opomiarowanego pola poprzez istniejące przejście pożarowe w stropie do pomieszczenia agregatu prądotwórczego i dalej wyprowadzone na zewnątrz przez otwór w kracie wentylacyjnej w stałym elemencie wrót wejściowych. W zakresie prac należy wykonać obróbkę powyższego otworu w sposób umożliwiający jego zamykanie oraz odtworzenie przejścia pożarowego.

Pytanie nr 12

Czy dla zasilaczy do barrisolu należy przewidzieć wentylowaną skrzynkę z termostatem? Jaka jest przewidziana moc barrisolu na m²?

Odpowiedź Zamawiającego:

Zamawiający informuje, że w ramach tego zamówienia przewidział wykonanie jedynie wypustów. Skrzynki będą montowane w kolejnym etapie wraz montażem oświetlenia, obecnie poza zakresem. Przewidziana moc oświetlenia w sufitach z membrany napinanej wynosi 30-40 W/m².

Pytanie nr 13

Proszę o podanie maksymalnych obciążeń stropu na poziomie +4 w celu sprawdzenia możliwości zastosowania podnośnika koszowego. Czy istnieje możliwość przetransportowania podnośnika z wykorzystaniem windy towarowej?

Odpowiedź Zamawiającego:

Maksymalne obciążenia stropu na poziomie +4 wynosi:

- 2,0 kN/m² – pom. higieniczno-sanitarne;
- 3,0 kN/m² – pom. 4.N.16, 4.N.17a, 4.N.20, 4.N.23, 4.N.28;
- 4,0 kN/m² – pozostałe przestrzenie objęte zamówieniem.

Szczegółowe oznaczenie dopuszczalnych obciążeń stropów znajduje się w części 1 SOPZ w dokumentacji powykonawczej SKANSKA w folderze „plan obciążeń budynek N”.

Zamawiający informuje, że nie będzie możliwości wykorzystania windy towarowej do przetransportowania podnośnika.

Pytanie nr 14

Na rysunku 1513_4_E_PW_21041 oprawa A3 zgodnie z legendą ma być sterowana po DALI. Czy łącznik oświetleniowy przewidziany do montażu w pomieszczeniu, gdzie mają znajdować się oprawy DALI ma być podłączony do systemu BMS (np. w celu wywołania określonej sceny)? Jeżeli tak, to brakuje dodatkowego sterownika przekaźnikowego w rozdzielnicy elektrycznej obsługującej łączniki.

Odpowiedź Zamawiającego:

Zamawiający informuje, że lampy A3 w pomieszczeniach w których znajdują się łączniki oświetleniowe (pomieszczenia o numerach 4.N.23, 4.N.24, 4.N.25, 4.N.26 i 4.N.28) opisane na rysunku 1513_4_E_PW_21042 oraz w pomieszczeniach sterowanych czujkami obecności (pomieszczenia o numerach 4.N.19, 4.N.19a, 4.N.19b, 4.N.21a, 4.N.21b, 4.N.21c, 4.N.22) opisane na rysunku 1513_6_E_PW_21045 nie wymagają sterowania po DALI.

Pytanie nr 15

Czy instalacje elektryczne na ścianach żelbetowych można prowadzić w korytkach plastikowych/rurkach instalacyjnych?



Ministerstwo Kultury
i Dziedzictwa Narodowego



„EC1 ŁÓDŹ - MIASTO KULTURY” W ŁODZI

Institucja współprowadzona przez Miasto Łódź
oraz Ministra Kultury i Dziedzictwa Narodowego

ul. Targowa 1/3
90 - 022 Łódź

t: 42 600 61 00
f: 42 600 61 02

REGON: 100522238
NIP: 725 197 27 44

www.ec1lodz.pl
biuro@ec1lodz.pl

ADRES KORESPONDENCYJNY: „EC1 ŁÓDŹ - MIASTO KULTURY” W ŁODZI 90-021 ŁÓDŹ UL. TUWIMA 46

Odpowiedź Zamawiającego:

Zamawiający informuje, że instalacje elektryczne na ścianach poniżej sufitów podwieszanych mają być prowadzone podtynkowo natomiast powyżej sufitów dopuszcza się prowadzenie natynkowo w korytkach plastikowych lub rurkach instalacyjnych.

Pytanie nr 16

Na jakie obciążenia należy przewidzieć puszki podłogowe na poziomie +4?

Odpowiedź Zamawiającego:

Puszki podłogowe należy przewidzieć na obciążenie 4,0 kN/m².

Pytanie nr 17

Proszę o udostępnienie szczegółowego przedmiaru robót branży elektrycznej.

Odpowiedź Zamawiającego:

Zamawiający nie przewiduje udostępnienie innych przedmiarów niż te, które zostały udostępnione wraz z pozostałą dokumentacją postępowania.

Pytanie nr 18

Z rysunków wynika, że doszły nowe oprawy awaryjne. Proszę o potwierdzenie, że nie jest konieczne rozbudowanie centralnej baterii o kolejne moduły dla tych opraw (czy istniejąca linia ma miejsce na te oprawy).

Odpowiedź Zamawiającego:

Zamawiający informuje, że nie ma konieczności rozbudowy baterii centralnej o kolejne moduły.

Pytanie nr 19

Proszę o potwierdzenie, że do obowiązków potencjalnego GW nie należy usprawnienie istniejących linii oświetlenia awaryjnego i ewakuacyjnego znajdujących się w obszarze przeznaczonym do realizacji?

Odpowiedź Zamawiającego:

Zamawiający informuje, że w obszarze przeznaczonym do realizacji nie przewiduje usprawnienia istniejących linii oświetlenia awaryjnego i ewakuacyjnego. Instalacje należy wykonać zgodnie z przekazaną dokumentacją projektową i opisami w tabelach zakresów prac.

Pytanie nr 20

Na rysunku 1513_4_E_PW_21042 w pomieszczeniu 4.N.16c znajdują się oprawy A2. Brak opisu tych opraw w legendzie. W celu ułożenia prawidłowego okablowania proszę o informację czy oprawy A2 są sterowane po DALI?

Odpowiedź Zamawiającego:

Zamawiający informuje, że znajdujące się na rysunku 1513_4_E_PW_21042 w pomieszczeniu 4.N.16c oprawy A2 to oprawy architektoniczne typu kostka LED 2400lm 49D DALI CZARNY (spec. Wg. Branży arch. Rys. 1513_6_E_PW_21045) i są sterowane po DALI.

Pytanie nr 21

Na rysunku 1513_4_E_PW_21042 w pomieszczeniu 4.N.28 znajdują się oprawy A3. Proszę o informację jaki obwód zasilający jest przewidziany dla tego pomieszczenia? Czy należy przewidzieć dodatkowy obwód analogicznie jak w pomieszczeniu powyżej? Jak ma być realizowane sterowanie oświetleniem? Lokalnie czy z poziomu BMS?

Odpowiedź Zamawiającego:



Ministerstwo Kultury
i Dziedzictwa Narodowego



„EC1 ŁÓDŹ - MIASTO KULTURY” W ŁÓDZI

Institucja współprowadzona przez Miasto Łódź
oraz Ministra Kultury i Dziedzictwa Narodowego

ul. Targowa 1/3
90 - 022 Łódź

t: 42 600 61 00
f: 42 600 61 02

REGON: 100522238
NIP: 725 197 27 44

www.ec1lodz.pl
biuro@ec1lodz.pl

ADRES KORESPONDENCYJNY: „EC1 ŁÓDŹ - MIASTO KULTURY” W ŁÓDZI 90-021 ŁÓDŹ UL. TUWIMA 46

Zamawiający informuje , że zgodnie z zapisem „w chmurce” na rysunku 1513_4_E_PW_21042 należy wymienić 6 szt. opraw (A3) i zasilic je z istniejącego obwodu. Sterowanie oświetleniem lokalnie. Dodatkowo zgodnie z odpowiedzią na pytanie 14 lampy pomieszczeniu 4.N.28 nie wymagają sterowania po DALI.

Pytanie nr 22

Na rysunku 1513_4_E_PW_21045 zostały dodane dodatkowe oprawy A3. Proszę o informację jaki obwód zasilający jest przewidziany dla tych opraw? Czy należy rozbudować rozdzielnice o dodatkowy obwód?

Odpowiedź Zamawiającego:

Zamawiający informuje , że należy rozbudować rozdzielnice N.RPB4.1 i N.RPB4.2 po jednym obwodzie w każdej rozdzielni oraz rozdzielić projektowane i doprojektowane oprawy równomiernie na dwa obwody w każdym z pomieszczeń 4.N.15b i 4.N.15c.

Pytanie nr 23

Liczba opraw w obszarze przetargowym jest wyższa niż liczba wolnych miejsc na istniejącym sterowniku DALI w rozdzielnicy N.RA4.1. Czy należy przewidzieć rozbudowę rozdzielnicy N.RA4.1 o kolejny sterownik DALI?

Odpowiedź Zamawiającego:

Zamawiający informuje , że należy rozbudować rozdzielnicę N.RA4.1 o kolejny sterownik DALI oraz dostosować istniejący system sterowania oświetleniem do wprowadzonych zmian.

Pytanie nr 24

Zgodnie z rysunkami elektrycznymi dotyczącymi oświetlenia w realizowanym obszarze występują oprawy sterowane po DALI, natomiast w schematach elektrycznych dla nowych rozdzielnic po DALI sterowane są tylko barrisole. Proszę o informację czy wszystkie projektowane oprawy A3 będą sterowane po DALI?

Jeżeli tak, to zabraknie miejsca na przewidzianych w projekcie sterownikach DALI. Proszę o informację czy należy doposażyć rozdzielnicę N.RPB4.1 o dodatkowy sterownik DALI?

Odpowiedź Zamawiającego:

Zamawiający informuje, że lampy A3 w pomieszczeniach w których znajdują się łączniki oświetleniowe (pomieszczenia o numerach 4.N.23, 4.N.24, 4.N.25, 4.N.26 i 4.N.28) opisane na rysunku 1513_4_E_PW_21042 oraz w pomieszczeniach sterowanych czujkami obecności (pomieszczenia o numerach 4.N.19, 4.N.19a, 4.N.19b, 4.N.21a, 4.N.21b, 4.N.21c, 4.N.22) opisane na rysunku 1513_6_E_PW_21045 nie wymagają sterowania po DALI.

Pytanie nr 25

Na potrzeby kurtyn dymowych zaprojektowano przekazanie do systemu sygnalizacji pożarowej po 1 sygnale z każdej z kurtyn. Standardowo centrala kurtyn przekazuje 2 sygnały np. potwierdzenie zadziałania, awaria. Czy należy przewidzieć monitorowanie przez system sygnalizacji pożarowej dodatkowych sygnałów z kurtyn dymowych.

Odpowiedź Zamawiającego:

Zamawiający informuje, że należy przewidzieć monitorowanie przez system sygnalizacji pożarowej dodatkowych sygnałów z kurtyn dymowych.



Ministerstwo Kultury
i Dziedzictwa Narodowego



„EC1 ŁÓDŹ - MIASTO KULTURY” W ŁÓDŹ
Instytucja współprowadzona przez Miasto Łódź
oraz Ministra Kultury i Dziedzictwa Narodowego

ul.Targowa 1/3
90 - 022 Łódź

t: 42 600 61 00
f: 42 600 61 02

REGON: 100522238
NIP: 725 197 27 44

www.ec1lodz.pl
biuro@ec1lodz.pl

ADRES KORESPONDENCYJNY: „EC1 ŁÓDŹ - MIASTO KULTURY” W ŁÓDŹ 90-021 ŁÓDŹ UL.TUWIMA 46

Pytanie nr 26

Rozdzielnica R.RPB4.1 – w rozdzielnicy zaprojektowano obwód zasilania klimatyzacji, brak jest sterowania wyłączenia klimatyzacji z systemu sygnalizacji pożarowej. Czy takie sterowanie należy wykonać? (konieczna rozbudowa rozdzielnicy o dodatkowe elementy elektryczne np. zasilacz 24V, stycznik z cewką na 24V etc. oraz sterujące systemu sygnalizacji pożarowej np. moduł BX-REL4).

Odpowiedź Zamawiającego:

Zamawiający informuje, że w związku z pozostawieniem istniejących VRV sterowanych z rozdzielni N.RA4.1 zmienia się zasilanie i sterowanie nowych VRV w przestrzeni objętej zamówieniem w następujący sposób:

a) rozdzielni N.RA4.1:

- zainstalować nowy stycznik podłączony do systemu SSP X57,
- obwody do jednostek wewnętrznych VRV przewidzieć z obwodów REZERWOWYCH F15 ; F16 ; F17,
- regulatory VAV zasilić z obwodów rezerwowych F47 ; F52 ; F53.

b) w rozdzielni N.RPB4.1:

- nie wykonywać obwodu nr 10 do klimatyzatorów.

W wyniku zapytania Zamawiający **zmienia treść dokumentu „Tabela zakresu – elektryka_Biblioteka”** znajdującego się w części 5 SOPZ. Dla rysunku nr PW-N-E.3-708_1_01 wytyczne przybierają brzmienie: „W zakresie zamówienia:

1. dodatkowe zasilanie i sterowanie nowych VRV w przestrzeni objętej zamówieniem:

- zainstalować nowy stycznik podłączony do systemu SSP X57,
- obwody do jednostek wewnętrznych VRV przewidzieć z obwodów REZERWOWYCH F15 ; F16 ; F17,
- regulatory VAV zasilić z obwodów rezerwowych F47 ; F52 ; F53.

2. przewidzieć dodatkowy moduł sterowania DALI i włączyć w nowy system sterownia - NIGARA (SCEAN-5%;10%;20%;25%;33%;50%66%;100%) w każdym obwodzie sterowanym systemem DALI”.

Pytanie nr 27

Rozdzielnica R.RPB4.2 – w rozdzielnicy zaprojektowano obwód zasilania klimatyzacji, brak jest sterowania wyłączenia klimatyzacji z systemu sygnalizacji pożarowej. Czy takie sterowanie należy wykonać? (konieczna rozbudowa rozdzielnicy o dodatkowe elementy elektryczne np. zasilacz 24V, stycznik z cewką na 24V etc. oraz sterujące systemu sygnalizacji pożarowej np. moduł BX-REL4).

Odpowiedź Zamawiającego:

Zamawiający informuje, że w związku z pozostawieniem istniejących VRV sterowanych z rozdzielni N.RA4.1 zmienia się zasilanie i sterowanie nowych VRV w przestrzeni objętej zamówieniem w następujący sposób:

a) rozdzielni N.RA4.1:

- zainstalować nowy stycznik podłączony do systemu SSP X57,
- obwody do jednostek wewnętrznych VRV przewidzieć z obwodów REZERWOWYCH F15 ; F16 ; F17,
- regulatory VAV zasilić z obwodów rezerwowych F47 ; F52 ; F53.

b) w rozdzielni N.RPB4.2:

- nie wykonywać obwodu nr 31 do klimatyzatorów.

W wyniku zapytania Zamawiający **zmienia treść dokumentu „Tabela zakresu – elektryka_Biblioteka”** znajdującego się w części 5 SOPZ. Dla rysunku nr PW-N-E.3-708_1_01 wytyczne przybierają brzmienie: „W zakresie zamówienia:

1. dodatkowe zasilanie i sterowanie nowych VRV w przestrzeni objętej zamówieniem:

- zainstalować nowy stycznik podłączony do systemu SSP X57,
- obwody do jednostek wewnętrznych VRV przewidzieć z obwodów REZERWOWYCH F15 ; F16 ; F17,
- regulatory VAV zasilić z obwodów rezerwowych F47 ; F52 ; F53.



Ministerstwo Kultury
i Dziedzictwa Narodowego



„EC1 ŁÓDŹ - MIASTO KULTURY” W ŁODZI

Institucja współprowadzona przez Miasto Łódź
oraz Ministra Kultury i Dziedzictwa Narodowego

ul.Targowa 1/3
90 - 022 Łódź

t: 42 600 61 00
f: 42 600 61 02

REGON: 100522238
NIP: 725 197 27 44

www.ec1lodz.pl
biuro@ec1lodz.pl

ADRES KORESPONDENCYJNY: „EC1 ŁÓDŹ - MIASTO KULTURY” W ŁODZI 90-021 ŁÓDŹ UL.TUWIMA 46

2. przewidzieć dodatkowy moduł sterowania DALI i włączyć w nowy system sterownia - NIGARA (SCEAN-5%:10%;20%;25%;33%;50%66%;100%) w każdym obwodzie sterowanym systemem DALI”.

Pytanie nr 28

Zaprojektowano podłączenie kamer w aranżowanej przestrzeni do szafy PPD-N4 w pomieszczeniu 4.N.7. Czy można okablowanie sprowadzić do nowo projektowanej szafy PPD-N4A co pozwoli uniknąć prowadzenia okablowania przez przestrzeń Materii Kina?

Odpowiedź Zamawiającego:

Zamawiający informuje, że można okablowanie sprowadzić do nowo projektowanej szafy PPD-N4A.

Pytanie nr 29

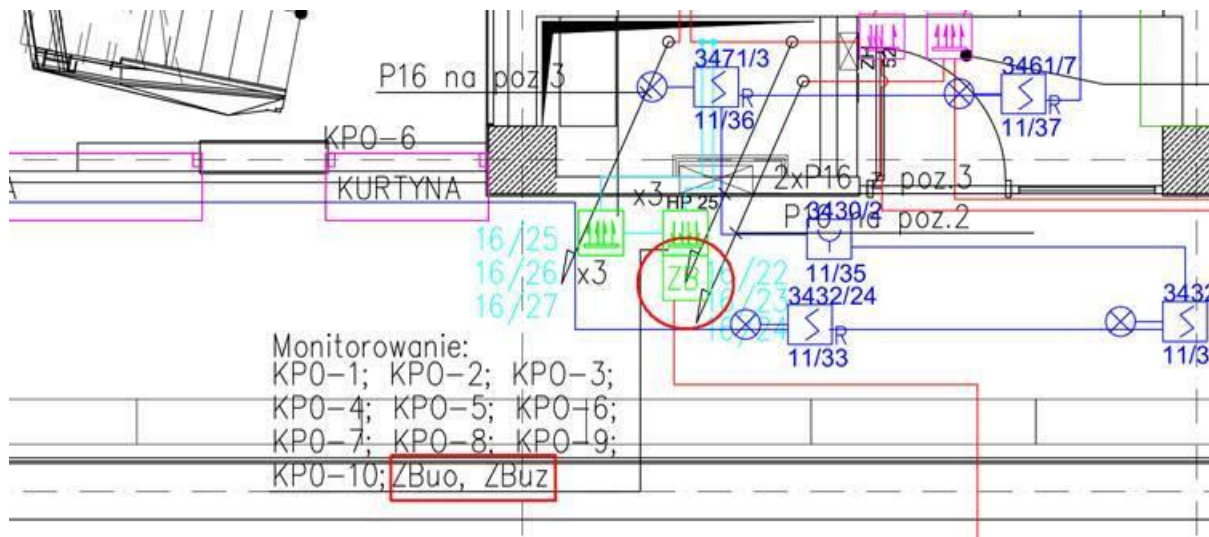
Czy w zakresie wykonania należy uwzględnić okablowania na potrzeby kamery N4-16 zlokalizowanej w przedsiönku wind bliźniaczych (pomieszczenie 4.N.17)? Patrząc na pokazany zakres prac wydaje się to być uzasadnione. Kamera / okablowanie nie było realizowane w poprzednich etapach prac.

Odpowiedź Zamawiającego:

Zamawiający informuje, że kamera N4-16 jest w zakresie zadania. W wyniku zapytania Zamawiający **zmienia treść dokumentu „Tabela zakresu – teletechnika_Biblioteka”** znajdującego się w części 5 SOPZ. Dla rysunku nr 1530_N_T_PW_52419_01 wytyczne przybierają brzmienie „W zakresie zamówienia: wykonanie okablowania do kamer o numerach od N4-18 do N4-24 oraz N4-16 bez dostawy i montażu kamer”.

Pytanie nr 30

Do czego jest przeznaczony zaznaczony zasilacz buforowy wchodzący w zakres realizacji? Prosimy o podanie parametrów zasilacza (wydajność prądowa oraz wielkość akumulatorów).



Odpowiedź Zamawiającego:

Zamawiający informuje, że w etapie wcześniejszym zasilacz buforowy został zamontowany dla czujki zasysającej windy Kina Polonia i w tej sytuacji nie wchodzi w zakres zamówienia.



Ministerstwo Kultury
i Dziedzictwa Narodowego



„EC1 ŁÓDŹ - MIASTO KULTURY” W ŁÓDZI

Institucja współprowadzona przez Miasto Łódź
oraz Ministra Kultury i Dziedzictwa Narodowego

ul. Targowa 1/3
90 - 022 Łódź

t: 42 600 61 00
f: 42 600 61 02

REGON: 100522238
NIP: 725 197 27 44

www.ec1lodz.pl
biuro@ec1lodz.pl

ADRES KORESPONDENCYJNY: „EC1 ŁÓDŹ - MIASTO KULTURY” W ŁÓDZI 90-021 ŁÓDŹ UL. TUWIMA 46

Pytanie nr 31

Czy pętle modułowe istniejącego systemu sygnalizacji pożarowej posiadają odpowiednią rezerwę miejsca na dodatkowe moduły kontrolno-sterujące czy trzeba przewidzieć rozbudowę / podział istniejącego systemu o dodatkowe pętle modułowe?

Odpowiedź Zamawiającego:

Zamawiający informuje, że pętle modułowe istniejącego systemu sygnalizacji pożarowej posiadają odpowiednią rezerwę miejsca na dodatkowe moduły kontrolno-sterujące.

Pytanie nr 32

W przedsiionkach łazienek na poziomie +4 brakuje opraw wskazujących kierunek ewakuacji, czy należy przewidzieć dodatkowe oprawy ewakuacyjne?

Odpowiedź Zamawiającego:

Zamawiający informuje, że istniejące w przedsiionkach łazienek na poziomie +4 oprawy kierunkowe należy wymienić na LED.

Pytanie nr 33

Czy w związku ze zmianą sposobu sterowania opraw oświetleniowych w obszarze realizacji (zmiana na oprawy sterowane z wykorzystaniem protokołu DALI) w rozdzielnicy N.RA4.1 pozostają jakiegokolwiek obwody sterowane poprzez istniejące moduły systemu TAC Vista. Jeśli tak to czy należy przewidzieć dostosowanie sposobu sterowania oświetleniem do obecnie obowiązującego w budynku (sterownik SAIA)?

Odpowiedź Zamawiającego:

Zamawiający informuje, że w rozdzielnicy N.RA4.1 należy przewidzieć dodatkowy moduł sterowania DALI i włączyć w nowy system sterownia - NIGARA (SCEAN-5%:10%;20%;25%;33%;50%66%;100%) w każdym obwodzie sterowanym systemem DALI. W wyniku zapytania **Zamawiający zmienia treść dokumentu „Tabela zakresu – elektryka_Biblioteka”** znajdującego się w części 5 SOPZ. Dla rysunku nr PW-N-E.3-708_1_01 wytyczne przybierają brzmienie: „W zakresie zamówienia:

1. dodatkowe zasilanie i sterowanie nowych VRV w przestrzeni objętej zamówieniem:

- zainstalować nowy stycznik podłączony do systemu SSP X57,

- obwody do jednostek wewnętrznych VRV przewidzieć z obwodów REZERWOWYCH F15 ; F16 ; F17,

- regulatory VAV zasilic z obwodów rezerwowych F47 ; F52 ; F53.

2. przewidzieć dodatkowy moduł sterowania DALI i włączyć w nowy system sterownia - NIGARA (SCEAN-5%:10%;20%;25%;33%;50%66%;100%) w każdym obwodzie sterowanym systemem DALI”.

Uwaga:

Zamawiający informuje, iż odpowiedzi na wnioski o wyjaśnienie treści SWZ stanowią integralną część SWZ i dokumentów postępowania.

2. Zamawiający zawiadamia, że korzystając z dyspozycji wyrażonej w **art. 286 ust. 1** ustawy Pzp dokonuje następującej modyfikacji treści SWZ :

- 1) nowe brzmienie otrzymuje „**Tabela zakresu – sanitarne_Biblioteka” cz. 5 Szczegółowego Opisu Przedmiotu Zamówienia (dalej, jako SOPZ)** będącego załącznikiem nr 1 do SWZ dla postępowania 0153/WEI/TP/2024 w zakresie o którym mowa w odpowiedziach Zamawiającego na wnioski o wyjaśnienie treści SWZ (ust. 1). „**Tabela zakresu – sanitarne Biblioteka” po zmianach, o których powyżej, stanowi załącznik Nr 1 do niniejszej informacji;**



Ministerstwo Kultury
i Dziedzictwa Narodowego



„EC1 ŁÓDŹ - MIASTO KULTURY” W ŁÓDŹI
Instytucja współprowadzona przez Miasto Łódź
oraz Ministra Kultury i Dziedzictwa Narodowego

ul.Targowa 1/3
90 - 022 Łódź

t: 42 600 61 00
f: 42 600 61 02

REGON: 100522238
NIP: 725 197 27 44

www.ec1lodz.pl
biuro@ec1lodz.pl

ADRES KORESPONDENCYJNY: „EC1 ŁÓDŹ - MIASTO KULTURY” W ŁÓDŹI 90-021 ŁÓDŹ UL.TUWIMA 46

- 2) nowe brzmienie otrzymuje „**Tabela zakresu – elektryka_Biblioteka**” cz. 5 SOPZ będącego załącznikiem nr 1 do SWZ dla postępowania 0153/WEI/TP/2024 w zakresie o którym mowa w odpowiedziach Zamawiającego na wnioski o wyjaśnienie treści SWZ (ust. 1). „**Tabela zakresu – elektryka Biblioteka**” po zmianach, o których powyżej, stanowi załącznik Nr 2 do niniejszej informacji;
- 3) nowe brzmienie otrzymuje „**Tabela zakresu – teletechnika_Biblioteka**” cz. 5 SOPZ będącego załącznikiem nr 1 do SWZ dla postępowania 0153/WEI/TP/2024 w zakresie o którym mowa w odpowiedziach Zamawiającego na wnioski o wyjaśnienie treści SWZ (ust. 1) oraz w związku z poniższą autokorektą Zamawiającego tj.:
 - dla rysunku nr 1530_N_T_PW_52509_02_EC1-1 wytyczne przybierają brzmienie „**W zakresie zamówienia: prace do wykonania w osiach 1-3 oraz 3-10/ F-I - kabel sygnałowy instalacji przyzywowej z toalety dla niepełnosprawnych z 4 piętra doprowadzić w szachcie do poziomu +1 i pozostawić 40 m zapasu kabla bez podłączania do centralki na Foyer**”.„**Tabela zakresu – teletechnika_ Biblioteka**” po zmianach, o których powyżej, stanowi załącznik Nr 3 do niniejszej informacji.
- 4) **dział IV ust. 7 pkt 1) lit c. SWZ** – otrzymuje brzmienie:

„c) w pełni wykonać wszystkie prace konstrukcyjne i instalacyjne oraz inne prace powodujące hałas i drgania w następujących przedziałach czasowych: od poniedziałku do piątku – do godziny 16:00 oraz od godziny 21:30, a pozostałe dni wyłącznie w porze nocnej – tj. od godziny 21:30 do godziny 9:00. W pozostałych godzinach możliwe jest wykonywanie prac, które nie powodują hałasu uniemożliwiającego prowadzenie działalności kulturalnej w przestrzeniach opisanych wyżej.”;
- 5) nowe brzmienie otrzymuje **§ 8 ust. 18 Projektowanych Postanowień Umownych (dalej, jako PPU)** stanowiących załącznik Nr 2 do SWZ:

„18. Wykonawca ma obowiązek w pełni wykonać wszystkie prace konstrukcyjne i instalacyjne oraz inne prace powodujące hałas i drgania w następujących przedziałach czasowych: od poniedziałku do piątku – do godziny 16:00 oraz od godziny 21:30, a pozostałe dni wyłącznie w porze nocnej – tj. od godziny 21:30 do godziny 9:00. W pozostałych godzinach możliwe jest wykonywanie prac, które nie powodują hałasu uniemożliwiającego prowadzenie działalności kulturalnej w przestrzeniach opisanych wyżej.”;
- 6) nowe brzmienie otrzymuje **ust. 5 w części 1.2** (Informacje i wymagania wpływające na organizację robót przez Wykonawcę) załącznika **Nr 8 do PPU** pn. **Wybrane obowiązki Wykonawcy dla zdania pn. „Przebudowa wybranych przestrzeni obiektu EC1 Wschód na potrzeby Narodowego Centrum Kultury Filmowej w Łodzi - kolejny etap realizacji inwestycji – Biblioteka Filmowa”**:

„5. Wykonawca ma obowiązek w pełni wykonać wszystkie prace konstrukcyjne i instalacyjne oraz inne prace powodujące hałas i drgania w następujących przedziałach czasowych: od poniedziałku do piątku – do godziny 16:00 oraz od godziny 21:30, a pozostałe dni wyłącznie w porze nocnej – tj. od godziny 21:30 do godziny 9:00. W pozostałych godzinach możliwe jest wykonywanie prac, które nie powodują hałasu uniemożliwiającego prowadzenie działalności kulturalnej w przestrzeniach opisanych wyżej.”;



7) mając na uwadze istotę dokonanych zmian, o których w pkt 1-6 Zamawiający informuje, że na podstawie **art. 286 ust. 3 ustawy Pzp** przedłuża termin składania ofert o czas niezbędny na ich przygotowanie i tym samym :

a) **dział XIII ust. 1 SWZ** zdanie pierwsze otrzymuje brzmienie:

„Ofertę należy złożyć w formie elektronicznej lub postaci elektronicznej opatrzonej podpisem zaufanym lub podpisem osobistym za pośrednictwem Platformy zakupowej pod adresem: <https://platformazakupowa.pl/transakcja/896251>

*do dnia: **08 kwietnia 2024 r. do godziny 13:00***

Oferta złożona w innej formie i w inny sposób będzie podlegała odrzuceniu.

b) **dział XIII ust. 2 pkt 1) SWZ** otrzymuje brzmienie:

*„1) Otwarcie ofert nastąpi w dniu **08 kwietnia 2024 r. o godz. 13.10**”*

c) **dział XIV pkt 1) SWZ** otrzymuje brzmienie:

*„1) Wykonawca jest związany ofertą **30 dni** od dnia upływu terminu składania ofert, tj. **do dnia 07 maja 2024 r.** (przy czym pierwszym dniem terminu związania ofertą jest dzień, w którym upływa termin składania ofert).”*

Uwaga: zmiany w zakresie wskazanym w pkt a) i b) mają również zastosowanie do strony tytułowej SWZ, w zakresie terminu składania i otwarcia ofert.

3. Zmiany, o których mowa w ust. 2 prowadzą do zmiany treści ogłoszenia o zamówieniu. Zmianę ogłoszenia o zamówieniu Zamawiający zamieszcza w Biuletynie Zamówień Publicznych, a następnie publikuje na stronie prowadzonego postępowania:

<https://platformazakupowa.pl/transakcja/896251>.

Załączniki:

- 1) Tabela zakresu – sanitarne_Biblioteka, po zmianach;
- 2) Tabela zakresu – elektryka_Biblioteka, po zmianach;
- 3) Tabela zakresu - teletechnika_Biblioteka, po zmianach.



Ministerstwo Kultury
i Dziedzictwa Narodowego



„EC1 ŁÓDŹ - MIASTO KULTURY” W ŁÓDZI

Institucja współprowadzona przez Miasto Łódź
oraz Ministra Kultury i Dziedzictwa Narodowego

ul. Targowa 1/3
90 - 022 Łódź

t: 42 600 61 00
f: 42 600 61 02

REGON: 100522238
NIP: 725 197 27 44

www.ec1lodz.pl
biuro@ec1lodz.pl

ADRES KORESPONDENCYJNY: „EC1 ŁÓDŹ - MIASTO KULTURY” W ŁÓDZI 90-021 ŁÓDŹ UL. TUWIMA 46