

Rybnik, dnia 11.04.2024 r.

TT-88-TP/18-2024.AR

Wykonawcy zainteresowani udziałem w postępowaniu

dot. postępowania prowadzonego w trybie podstawowym pn.: **Zaprojektowanie oraz wykonanie robót budowlano – instalacyjnych wraz z wyposażeniem (tryb zaprojektuj – wybuduj, wyposaź) w ramach zadania pn.: Modernizacja Oddziału Położniczo-Ginekologicznego SPZOZ WSS nr 3 w Rybniku (zamówienie finansowane ze środków budżetu Województwa Śląskiego) , ogłoszonego w Biuletynie Zamówień Publicznych z dnia 22.03.2024 r. o numerze 2024/BZP 00257056/01**

INFORMACJA NR 2 (WYJAŚNIENIE I MODYFIKACJA TREŚCI SWZ)

Samodzielny Publiczny Zakład Opieki Zdrowotnej Wojewódzki Szpital Specjalistyczny nr 3 w Rybniku na podstawie przepisu art. 284 ust 1 oraz art. 286 ust 1 oraz ust 6 ustawy Prawo zamówień publicznych (Dz.U z 2023 r. poz. 1605 ze zm.) udziela odpowiedzi na zapytania Wykonawców (kolejność pytań stanowi kontynuację w stosunku do numeracji pytań, na które Zamawiający udzielił odpowiedzi w Informacji nr 1 z dnia 04.04.2024 r). tj.:

Pytanie 11

Proszę o potwierdzenie, że w zakresie niniejszego postępowania przetargowego jest wykonanie nowych pionów instalacji gazów medycznych wraz z montażem skrzynek podpionowych (zaworowo-manometryczno-odwadniaczowych)?

Odpowiedź 11:

W zakresie niniejszego postępowania jest wymiana pionów gazów medycznych w zakresie 4 piętra.

Pytanie 12

Proszę o podanie dokładnego wyposażenia gazowego i elektrycznego nadłóżkowych paneli elektryczno-gazowych.

Odpowiedź 12:

oświetlenie ogólne :15 W

oświetlenie nocne : 5 W

oświetlenie miejscowe : 15 W

gniazda elektryczne:

Telefony:

Centrala: 32 42-91-000

Główny Księgowy: 32 42-91-299

Dział Zamówień Publicznych i Zaopatrzenia: 32 42-91-288

Sekretariat: 32 42-91-254

Dział Organizacyjny: 32 42-926-11

Fax: 32 42-28-272

BNP Paribas Bank Polska SA 38 1600 1055 1833 4024 4000 0001

- a. z obwodu rezerwowanego 1 szt (TR)
 - b. z obwodu podstawowego 2 szt. (TS)
- system przyzywowy 1 szt. na jedno stanowisko
3 punkty poboru gazów med. (tlen, próżnia, powietrze)
1 x listwa mocująca
2 x punkt ekwipotencjalny

Pytanie 13

W których pomieszczeniach należy zamontować punkty odciążu gazów poanestetycznych?

Odpowiedź 13:

W salach zabiegowych.

Pytanie 14

Czy w salach zabiegowych należy zamontować kolumny anestezyjologiczne?

Odpowiedź 14:

Tak.

Pytanie 15

Proszę o potwierdzenie, że do każdego stanowiska łóżkowego należy doprowadzić instalacje O2, AIR5 i VAC?

Odpowiedź 15:

Zamawiający potwierdza.

Pytanie 16

Prosimy o potwierdzenie, iż zgodnie z zapisami PFU zamówienie nie obejmuje pionowych komunikacji w postaci wind i klatek schodowych oraz maszynowni dźwigów.

Odpowiedź 16:

Zakres zamówienia nie obejmuje pionowych komunikacji w postaci wind i klatek schodowych oraz maszynowni dźwigów. Natomiast obejmuje wymianę stolarki wejść do klatek schodowych oraz pomieszczeń technicznych na poziomie 4 piętra w Pawilonie nr 3.

Pytanie 17

Wnosimy o zmianę zakresu robót prac dotyczących wymiany pionów kanalizacji sanitarnej i deszczowej, wody użytkowej, ciepłej, zimnej i cyrkulacji Pawilon nr 3 segment A, na wymianę pionów kanalizacji sanitarnej i deszczowej, wody użytkowej, ciepłej, zimnej i cyrkulacji Pawilon nr 3, TYLKO NA WYSOKOŚCI 4 KONDYGNACJI, A W PRZYPADKU KONIECZNOŚCI DOPROWADZIĆ NOWE PIONY DO OGŚŁUGI 4 PIĘTRA.

Uzasadnienie:

Wymiana na pozostałych kondygnacyjnych pionów, szczególnie sanitarnych, winna być przeprowadzona z modernizacją tych kondygnacji. W przeciwnym wypadku uniemożliwi funkcjonowanie budynku na kilka miesięcy. Sama wymiana pionów bez odcinków poziomych do odbiorników jest bardzo trudna do wykonania, wiąże się z bardzo dużymi kosztami i nie gwarantuje zakładanych rezultatów, sprawności i bezawaryjności. Dodatkowo konieczny będzie remont pomieszczeń przez które będą przechodzić piony.

Telefony:

Centrala: 32 42-91-000

Główny Księgowy: 32 42-91-299

Dział Zamówień Publicznych i Zaopatrzenia: 32 42-91-288

Sekretariat: 32 42-91-254

Dział Organizacyjny: 32 42-926-11

Fax: 32 42-28-272

BNP Paribas Bank Polska SA 38 1600 1055 1833 4024 4000 0001

Odpowiedź 17:

Zamawiający zmienia zakres robót dotyczący pionów w zakresie Pawilonu nr 3 segment A na:

- wymianę odcinków pionowej instalacji kanalizacji deszczowej i sanitarnej na IV piętrze i wstyz (poddasze, dach) wraz z wywiewkami i obróbką, uwzględniając wpięcie się do istniejących pionów w stropie IV piętra
celem możliwości przyszłej wymiany pionów kanalizacji na piętrach niższych bez ingerencji w piętro IV,
- udrożnienie całych pionów instalacji kanalizacji deszczowej i sanitarnej (Wykonawca po wpięciu ma obowiązek zapewnić poprawny odbiorów ścieków z IV piętra i drożność instalacji),
- doprowadzenie instalacji wodnych do IV piętra.

Pytanie 18

Wnosimy o zmianę zapisu w PFU:

„.....Zakres wykonania robót budowlanych nie obejmuje robót budowlanych objętych innymi inwestycjami prowadzonymi przez Zamawiającego zgodnie, z pkt 9 „Opis innych inwestycji prowadzonych w pomieszczeniach oddziału i ich zakres”, a znajdującymi się w obszarze niniejszego opracowania”.

na

„.....Zakres wykonania robót budowlanych nie obejmuje pomieszczeń wyremontowanych objętych innymi inwestycjami prowadzonymi przez Zamawiającego zgodnie, z pkt 9 „Opis innych inwestycji prowadzonych w pomieszczeniach oddziału i ich zakres”, a znajdującymi się w obszarze niniejszego opracowania”.

Uzasadnienie:

W ramach prac opisanych w pkt. 9 wykonano wymianę pionów na pawilonie łózkowym nr 5 wraz z remontem łazienek, ubikacjami.....

Pomieszczenia te są po remoncie, ale nie spełniają wszystkich obowiązujących przepisów. Brak wprowadzenia tego zapisu, skutkował będzie pionowym ich remontem, celem dostosowywanie do obowiązujących wymagań.

Odpowiedź 18:

Potwierdzamy, że zakres wykonania robót budowlanych nie obejmuje pomieszczeń wyremontowanych (prace w tych pomieszczeniach są i były wykonywane na podstawie odrębnej dokumentacji), za wyjątkiem:

- wymiany stolarki w łazienkach,
- wyposażenia w nową instalację przyzywową (cała instalacja przyzywowa przewidziana do zaprojektowania i realizacji w ramach przedmiotowego zamówienia jako komplet)
- włączenie punktów oświetleniowych i osprzętu elektrycznego do nowoprojektowanej instalacji elektrycznej.

W zakresie wymiany stolarki, należy wymienić stolarkę w sposób zależny od wykonanego projektu, tj. projekt musi przewidywać analizę i określenie możliwości dostosowania wejścia do łazienek, czyli wymianę drzwi na wymiarowe w przypadku takiej możliwości, a w przypadku określenia braku takiej możliwości wymiana stolarki wg istniejących wymiarów.

Pytanie 19

Proszę o potwierdzenie, iż instalację grzejnikową należy włączyć na poziomie 4 piętra do istniejącej instalacji.

Telefony:

Centrala: 32 42-91-000

Główny Księgowy: 32 42-91-299

Dział Zamówień Publicznych i Zaopatrzenia: 32 42-91-288

Sekretariat: 32 42-91-254

Dział Organizacyjny: 32 42-926-11

Fax: 32 42-28-272

BNP Paribas Bank Polska SA 38 1600 1055 1833 4024 4000 0001

Odpowiedź 19:

Instalację grzejnikową należy włączyć do pionów na poz. 4 pietra. Szczegóły zakresu niezbędnego do wykonania remontu instalacji c.o. ma być określony w Projekcie.

Pytanie 20

Gdzie należy ulokować centrale wentylacyjne.

Odpowiedź 20:

Miejsce montażu central wentylacyjnych ma zostać określone przez Projektanta, po uzgodnieniach rozwiązań zgodnie z zapisami programu funkcjonalno-użytkowego.

Pytanie 21

Proszę o wskazanie, które pomieszczenia mają być klimatyzowane, a w których ma być zastosowane schładzanie powietrza zewnętrznego.

Odpowiedź 21:

Klimatyzowane mają być pomieszczenia pracy oraz socjalne, w pozostałych może być zastosowane schładzanie powietrza.

Pytanie 22

Czy należy włączyć się do istniejących pionów gazów medycznych.

Odpowiedź 22:

Tak, należy włączyć się do istniejących pionów gazów medycznych, natomiast części odcinków pionów gazów medycznych na wysokości 4 piętra podlegają wymianie.

Pytanie 23

Kto będzie ponosił koszty materiałów eksploatacyjny i serwisowania w okresie gwarancji.

Odpowiedź 23:

Wykonawca.

Pytanie 24

Ile ma być punktów odbioru wezwań (i gdzie zlokalizowane).

Odpowiedź 24:

We wszystkich projektowanych punktach pielęgniarskich.

Pytanie 25

Czy przy łóżkach powinny znajdować się gniazda z manipulatorami? Jeśli tak to czy manipulator powinien mieć funkcję sterowania oświetleniem?

Odpowiedź 25:

Tak, mają się znajdować się gniazda z manipulatorami. Manipulator powinien mieć funkcję sterowania oświetleniem.

Pytanie 26

Czy w systemie potrzebne będzie wezwanie lekarskie.

Telefony:

Centrala: 32 42-91-000

Główny Księgowy: 32 42-91-299

Dział Zamówień Publicznych i Zaopatrzenia: 32 42-91-288

Sekretariat: 32 42-91-254

Dział Organizacyjny: 32 42-926-11

Fax: 32 42-28-272

BNP Paribas Bank Polska SA 38 1600 1055 1833 4024 4000 0001

Odpowiedź 26:

Tak.

Pytanie 27

Ile przycisków sznurkowych powinno się znajdować w łazience (tylko przy toalecie, czy też przy umywalce czy prysznicu?)

Odpowiedź 27:

Trzy: przy toalecie, umywalce i prysznicu.

Pytanie 28

Czy system musi rozróżniać, z którego łóżka dokonano wezwanie (tj. czy informacja na centrali powinna być typu Wezwanie Sala 8 Łóżko 3)?

Odpowiedź 28:

Tak.

Pytanie 29

Czy oddziały będą ze sobą łączone?

Odpowiedź 29:

Zakresem przedmiotu zamówienia jest jeden oddział – Oddział Położniczo-Ginekologiczny. Jest on podzielony na poszczególne odcinki (Ginekologia, Położnictwo, Patologia Ciąży), które są ze sobą funkcjonalnie powiązane. Wymagania medyczne zawarte są w rozdziale 6 programu funkcjonalno-użytkowego.

Pytanie 30

Czy inwestor wymaga, aby w systemie znajdowała się rejestracja zdarzeń?

Odpowiedź 30:

Nie.

Pytanie 31

Mając na względzie zapisy w SIWZ w zakresie „pełniła funkcji kierownika budowy”, czy należy rozumieć pełnienie funkcji kierownika budowy w oparciu o przepis Prawa Budowlanego Art. 42, tj.:

1. *Przed rozpoczęciem robót budowlanych inwestor jest obowiązany:*

2) *ustanowić kierownika budowy w przypadku:*

a) *robót budowlanych objętych decyzją o pozwoleniu na budowę,*

b) *budowy, o której mowa w art. 29 ust. 1 pkt 1, 2–4, 9, 27 i 30, oraz instalowania, o którym mowa w art. 29 ust. 3 pkt 3 lit. d i e,*

c) *przebudowy, o której mowa w art. 29 ust. 3 pkt 1 lit. a,*

ca) *rozbiórki objętej decyzją o pozwoleniu na rozbiórkę,*

d) *robót budowlanych objętych decyzją o legalizacji budowy, o której mowa w art. 49 ust. 4, w której nałożono obowiązek uzyskania pozwolenia na użytkowanie,*

e) *robót budowlanych objętych decyzją o pozwoleniu na wznowienie robót budowlanych, o której mowa w art. 51 ust. 4;*

Telefony:

Centrala: 32 42-91-000

Główny Księgowy: 32 42-91-299

Dział Zamówień Publicznych i Zaopatrzenia: 32 42-91-288

Sekretariat: 32 42-91-254

Dział Organizacyjny: 32 42-926-11

Fax: 32 42-28-272

BNP Paribas Bank Polska SA 38 1600 1055 1833 4024 4000 0001

Odpowiedź 31:

Zamawiający wymaga zapewnienia stałego nadzoru osób o odpowiednich kwalifikacjach w oparciu o przepis Prawa Budowlanego art. 42. Zamawiający nie uzna kwalifikacji kierownika pełniącego funkcję bez podstawy zawartej w przepisie Prawa Budowlanego art. 42, tj. na robocie budowlanej, która nie wymagała ustanowienia takiej osoby.

Pytanie 32

W pkt. XVI SIWZ KRYTERIA OCEN, pkt. 2. Ad. 1 kryterium cena, winno być:

cena najtańszej oferty/cena danej oferty x 60 Pkt.

Odpowiedź 32:

Zgodnie z Rozdziałem XVI pkt 1 SWZ w kryterium cena określono wagę kryterium procentowo, natomiast w kryterium okres gwarancji i dodatkowe doświadczenie Kierownika budowy - określono wagę tych kryteriów punktowo. Biorąc powyższe pod uwagę Zamawiający podtrzymuje zapisy SWZ.

Pytanie 33

W pkt. XVI SIWZ KRYTERIA OCEN, pkt. 2. Ad. 2 kryterium okres gwarancji, winno być:

.....maksymalna ilość punktów tj. **10** (omyłka pisarska)

Odpowiedź 33:

Zapis w Rozdziale XVI ppkt Ad 2. otrzymuje nowe, następujące brzmienie:

Ad 2. w kryterium „okres gwarancji” – punktacja jest obliczana następująco:

za zaoferowanie okresu gwarancji wynoszącego:

36 miesięcy - oferta otrzyma 0 pkt,

48 miesięcy - oferta otrzyma 5 pkt,

60 miesięcy - oferta otrzyma 10 pkt.

Zaoferowany okres gwarancji nie może być krótszy niż 36 miesięcy. Oferty, w których zaoferowano okres gwarancji krótszy niż 36 miesięcy nie podlegają ocenie, jako niezgodne ze specyfikacją warunków zamówienia. Oferty, w których zaoferowano terminy pośrednie okresu gwarancji ale okres gwarancji nie jest krótszy niż 36 miesięcy otrzymają – 0 pkt. a oferty, w których zaoferowano okres gwarancji dłuższy niż 60 miesięcy otrzymają maksymalną ilość punktów tj. 10.

Jeśli wykonawca w ofercie nie określi liczby miesięcy okresu gwarancji (nie wypełni w tym zakresie pola w Formularzu oferty) Zamawiający uzna okres gwarancji jako minimalny okres tj. 36 miesięcy i wykonawca w tym kryterium oceny oferty otrzyma 0 pkt.

Pytanie 34

Prosimy dokładnie na schemacie szpitala wskazanie na jakim pawilonie ma być jaki oddział.

Odpowiedź 34:

Zgodnie ze schematem zawartym poniżej:

Telefony:

Centrala: 32 42-91-000

Główny Księgowy: 32 42-91-299

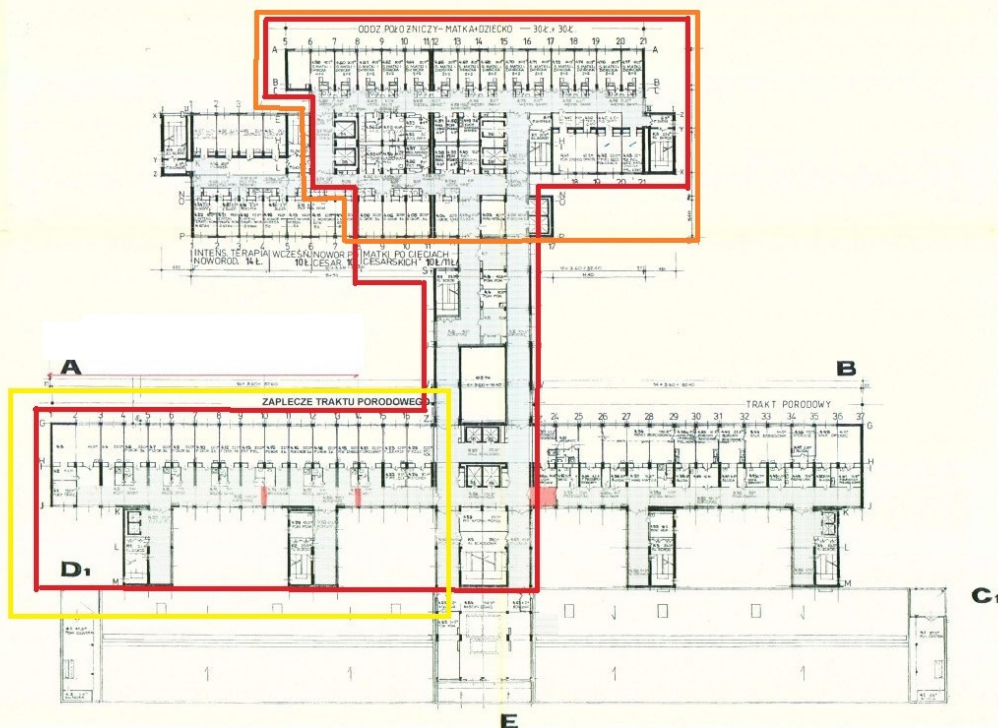
Dział Zamówień Publicznych i Zaopatrzenia: 32 42-91-288

Sekretariat: 32 42-91-254

Dział Organizacyjny: 32 42-926-11

Fax: 32 42-28-272

BNP Paribas Bank Polska SA 38 1600 1055 1833 4024 4000 0001



— Ginekologia

— Patologia Cięży oraz Położnictwo

LEGENDA:

— Zakres opracowania

BIURO PROJEKTOWO-INWESTYCYJNE SŁUŻBY ZDROWIA sp. z o.o.				
KATOWICE ul. WITOSA 4				
BRANŻA:	ARCHITEKTURA	STADIUM:	KONCEPCJA PROGRAMOWA	S - 260/8/94
INWESTOR:	P.U.I. RYBNIK SPOŁKA Z O.O.			
OBJEKT:	WOJEWÓDZKI SZPITAL SPECJALISTYCZNY NR 3 W RYBNIKU - ORZĘPOWICACH			
NIEC:	ZESPÓŁ PAVILONÓW Nr. 3, 4, 5			
	POZIOM P4 - PIĘTRO 4			
PROJEKTANT:	Arch. Rafał Zychalski mgr. inż. 121174401	CI. OWY:	PROJEKCIŚCI:	SKALA: 1:400
OPRACOWAŁA:	Jolanta Krzyżosińska	OPRAWIŁA:	Arch. Piotr Górniewicz mgr. inż. 9779 038	DATA: 12.2001
				NR RYS.: 7

Pytanie 35

Prosimy o przedłużenie terminu składania ofert do dnia 19.04.2024.

Odpowiedź 35:

Zamawiający pismem z dn. 09.04.2024 r. dokonał przesunięcia terminu składania ofert na 18.04.2024 r., godz. 10:00

Pytanie 36

Prosimy o potwierdzenie ilości miejsc łóżkowych - Zgodnie z pkt. 5. :

- Patologia ciąży - 10
- Ginekologia -10
- Położnictwo - 18

natomiast z wyliczenia z pkt. 63 patologia ciąży ma 15 łóżek

Odpowiedź 36:

Obecnie na Oddziale są wykazane następujące ilości łóżek:

Telefony:

Centrala: 32 42-91-000

Główny Księgowy: 32 42-91-299

Dział Zamówień Publicznych i Zaopatrzenia: 32 42-91-288

Sekretariat: 32 42-91-254

Dział Organizacyjny: 32 42-926-11

Fax: 32 42-28-272

BNP Paribas Bank Polska SA 38 1600 1055 1833 4024 4000 0001

- Patologia ciąży – 10 (natomiast zgodnie z projektem pierwotnym Szpitala przedmiotowy odcinek na pawilonie nr 3 przewidziany jest na 15 łóżek)
- Ginekologia -10
- Położnictwo - 18

Zamawiający wymaga w ramach projektu i realizacji zamianę lokalizacji odcinka Ginekologii z Patologią Ciąży, to jest odcinek Ginekologii planowany jest na pawilonie nr 3, odcinek Patologii Ciąży na pawilonie nr 5. Oddział ma zostać zaprojektowany:

- Patologia ciąży – 10 łóżek
- Ginekologia -10 z możliwością przyszłościowego maksymalnego zwiększenia ilości łóżek.
- Położnictwo – 18 łóżek

Pytanie 37

W trakcie wizji lokalnej dokonano pomiarów. Stwierdzono, że drzwi w obszarze oznaczonym na czerwono na planie mają światło przejścia poniżej nawet 70 cm. Ościeżnice pozostawione na pawilonie łóżkowym, będącym w trakcie remontu sugerują że światło przejścia w niektórych drzwiach także będzie poniżej 80 cm. Drzwi do łazienek i pokoiów chorych są za wąskie i nie są zgodne z przepisami. Jeśli Zamawiający nie wyrazi zgody na przebudowę wejść i rozbiórkę części szachtów, to w jaki sposób należy uzyskać uzgodnienie sanepid i zgodę na pozwolenie na budowę? Również toalety są za wąskie. Przy przebudowie należy całość inwestycji dostosować do obowiązujących przepisów. Obecnie łóżko pacjenta ma wymiar 100x220, potrzebne drzwi do pokoju pacjenta szer. 110 cm.

Odpowiedź 37:

Zakres wykonania robót budowlanych nie obejmuje pomieszczeń wyremontowanych (prace w tych pomieszczeniach są i były wykonywane na podstawie odrębnej dokumentacji) za wyjątkiem:

- wymiany stolarki w łazienkach,
- wyposażenia w nową instalację przyzywową (cała instalacja przyzywowa przewidziana do zaprojektowania i realizacji w ramach przedmiotowego zamówienia jako komplet)
- włączenie punktów oświetleniowych i osprzętu elektrycznego do nowoprojektowanej instalacji elektrycznej.

W zakresie wymiany stolarki w łazienkach, należy wymienić stolarkę w sposób zależny od wykonanego projektu, tj. projekt musi przewidywać analizę i określenie możliwości dostosowania wejścia do łazienek, czyli wymianę drzwi na wymiarowe w przypadku takiej możliwości, a w przypadku określenia braku takiej możliwości wymiana stolarki wg istniejących wymiarów.

Stolarka wejściowa do sal łóżkowych podlega wymianie w ramach zamówienia. Sale łóżkowe (wraz z ww. stolarką) są pomieszczeniami objętymi całkowitym zakresem, tj. projektowym i realizacyjnym.

Pytanie 38

Czy w przypadku braku możliwości uzyskania odstępstwa od warunków technicznych dla wymiarów szerokości drzwi do pom. higieniczno - sanitarnych oraz niezgodnościami wymiarów przed miską ustępową, inwestor wyrazi zgodę na ich przebudowę? Wymagana szerokość drzwi 90cm, drzwi do kabin ustępowych 80 cm.

Kabina ustępowa (ustęp wydzielony), nieprzeznaczona dla osób niepełnosprawnych, powinna mieć najmniejszy wymiar poziomy (szerokość) w świetle co najmniej 0,9 m i powierzchnię przed miską ustępową co najmniej 0,6 x 0,9 m w rzucie poziomym, spełniającą również funkcję powierzchni przed umywalką

Telefony:

Centrala: 32 42-91-000

Główny Księgowy: 32 42-91-299

Dział Zamówień Publicznych i Zaopatrzenia: 32 42-91-288

Sekretariat: 32 42-91-254

Dział Organizacyjny: 32 42-926-11

Fax: 32 42-28-272

BNP Paribas Bank Polska SA 38 1600 1055 1833 4024 4000 0001

Odpowiedź 38:

Zakres wykonania robót budowlanych nie obejmuje pomieszczeń wyremontowanych (prace w tych pomieszczeniach są i były wykonywane na podstawie odrębnej dokumentacji), za wyjątkiem:

- wymiany stolarki w łazienkach,
- wyposażenia w nową instalację przyzywową (cała instalacja przyzywowa przewidziana do zaprojektowania i realizacji w ramach przedmiotowego zamówienia jako komplet)
- włączenie punktów oświetleniowych i osprzętu elektrycznego do nowoprojektowanej instalacji elektrycznej.

W zakresie wymiany stolarki, należy wymienić stolarkę w sposób zależny od wykonanego projektu, tj. projekt musi przewidywać analizę i określenie możliwości dostosowania wejścia do łazienek, czyli wymianę drzwi na wymiarowe w przypadku takiej możliwości, a w przypadku określenia braku takiej możliwości wymiana stolarki wg istniejących wymiarów.

Pytanie 39

Proszę o informację czy urządzenia wentylacyjne oraz klimatyzacyjną mają być dostosowane do pracy z BMS

Odpowiedź 39:

Nie mają być dostosowane do pracy z BMS, ale mają być wyposażone w pełną automatykę i sterowanie wraz z panelami systemu sterowania i wizualizacji.

Pytanie 40

Jaką ognioodporność ma ściana szachtu od strony wyremontowanej łazienki?

Odpowiedź 40:

Zamawiający nie odnalazł przedmiotowej informacji w projekcie inwestycji, w ramach której są wykonywane nowe łazienki. Natomiast Zamawiający informuje, że przedmiotowa ściana szachtu od strony wyremontowanej łazienki wykonana jest w przekroju kolejno z cegły dziurawki 12,5 cm, następnie obłożenie z płyt kartonowo-gipsowych, izolacja, płytki gresowe.

Pytanie 41

Czy klapy oddymiające na przedsionkach klatek schodowych podlegają wymianie?

Odpowiedź 41:

Nie.

Pytanie 42

Pomieszczenia o jakim przeznaczeniu wymagają klimatyzacji - każda sala, czy np. tylko gabinety lekarskie?

Odpowiedź 42:

Klimatyzowane mają być pomieszczenia pracy oraz socjalne, w pozostałych może być zastosowane schładzanie powietrza.

Pytanie 43

Jednostki zewnętrzne klimatyzatorów czy można zamontować na elewacji na wysokości modernizowanego piętra?

Odpowiedź 43:

Zamawiający nie dopuszcza montażu jednostek zewnętrznych klimatyzatorów na elewacji budynków.

Telefony:

Centrala: 32 42-91-000

Główny Księgowy: 32 42-91-299

Dział Zamówień Publicznych i Zaopatrzenia: 32 42-91-288

Sekretariat: 32 42-91-254

Dział Organizacyjny: 32 42-926-11

Fax: 32 42-28-272

BNP Paribas Bank Polska SA 38 1600 1055 1833 4024 4000 0001

Pytanie 44

Na przedsiódkach klatek schodowych znajduje się hydrant DN52 czy po modernizacji ta sama średnica musi zostać czy zgodnie z przepisami można zmienić na DN25?

Odpowiedź 44:

Zamawiający dopuszcza zmianę średnicy, jeśli będzie to zgodne z przepisami, projektem, zatwierdzeniem rzeczoznawcy ds ppoż oraz zapewnione zostaną odpowiednie parametry i ciśnienie.

Pytanie 45

Czy zestawy punktów poborów gazów medycznych na salach chorych mają być pojedyncze czy podwójne?

Odpowiedź 45:

Pojedyncze.

Pytanie 46

Czy w wyremontowanych łazienkach została wymieniona instalacja oświetleniowa, elektryczna i przyzywowa?

Odpowiedź 46:

Oświetleniowa i elektryczna tak. Przyzywowa nie. Zakres wykonania robót budowlanych nie obejmuje pomieszczeń wyremontowanych (prace w tych pomieszczeniach są i były wykonywane na podstawie odrębnej dokumentacji), za wyjątkiem:

- wymiany stolarki w łazienkach,
- wyposażenia w nową instalację przyzywową (cała instalacja przyzywowa przewidziana do zaprojektowania i realizacji w ramach przedmiotowego zamówienia jako komplet)
- włączenie punktów oświetleniowych i osprzętu elektrycznego do nowoprojektowanej instalacji elektrycznej.

W zakresie wymiany stolarki, należy wymienić stolarkę w sposób zależny od wykonanego projektu, tj. projekt musi przewidywać analizę i określenie możliwości dostosowania wejścia do łazienek, czyli wymianę drzwi na wymiarowe w przypadku takiej możliwości, a w przypadku określenia braku takiej możliwości wymiana stolarki wg istniejących wymiarów.

Pytanie 47

Kontrola dostępu otwierana tylko kartą czy też kartą i kodem.

Odpowiedź 47:

Tylko kartą.

Pytanie 48

Czy dopuszcza się wykładziny PCV w łazienkach czy standard taki jak w wyremontowanych łazienkach?

Odpowiedź 48:

Zamawiający wymaga zastosowania w pomieszczeniach higieniczno-sanitarnych posadzek z płytek z zastosowaniem izolacji przeciwwilgociowej.

Pytanie 49

Czy dopuszcza się wykładziny heterogeniczne?

Telefony:

Centrala: 32 42-91-000

Główny Księgowy: 32 42-91-299

Dział Zamówień Publicznych i Zaopatrzenia: 32 42-91-288

Sekretariat: 32 42-91-254

Dział Organizacyjny: 32 42-926-11

Fax: 32 42-28-272

BNP Paribas Bank Polska SA 38 1600 1055 1833 4024 4000 0001

Odpowiedź 49:

Zamawiający dopuszcza wykonanie części posadzek jako wykładzinę heterogeniczną drewnopodobną celem zwiększenia estetyki oddziały.

Pytanie 50

Czy wymagane jest oświetlenie nocne sal i korytarzy?

Odpowiedź 50:

Tak.

Pytanie 51

Czy wymagane są w jakimś pomieszczeniu drzwi z automatem?

Odpowiedź 51:

W sali zabiegowej odcinka ginekologii.

Pytanie 52

Czy wymagane są rolety wewnętrzne na oknach, jeśli tak to w jakich pomieszczeniach?

Odpowiedź 52:

Wymagane są rolety lub żaluzje wewnętrzne we wszystkich pomieszczeniach.

Pytanie 53

Czy istniejące listwy dylatacyjne podlegają wymianie?

Odpowiedź 53:

Tak.

Pytanie 54

Czy w szachtach mogą być pionory kanalizacyjne średnicy 75?

Odpowiedź 54:

Nie.

Pytanie 55

Czy w zakresie planowanej modernizacji występują izotopowe czujki dymu?

Odpowiedź 55:

W zakresie planowanej modernizacji występują izotopowe czujki dymu, ale w ilości nieznaczonej (maksymalnie kilkanaście sztuk).

Pytanie 56

Nie będzie realnej możliwości wymienić czujniki dymu ilościowo 1:1. Co w przypadku jeśli nie będzie możliwości zaprogramowania nowych pętli? Czy wówczas wymiana istniejącej centrali ppoż będzie w Zakresie zamawiającego?

Odpowiedź 56:

W Planie Zamówień Publicznych na rok 2024 Zamawiającego ujęta jest inwestycja modernizacji systemów i urządzeń ochrony przeciwpożarowej etap I, w ramach której Zamawiający planuje wymianę istniejących central ppoż. w roku 2024, co zapewni odpowiednią ilość miejsc na nowe pętli.

Telefony:

Centrala: 32 42-91-000

Główny Księgowy: 32 42-91-299

Dział Zamówień Publicznych i Zaopatrzenia: 32 42-91-288

Sekretariat: 32 42-91-254

Dział Organizacyjny: 32 42-926-11

Fax: 32 42-28-272

BNP Paribas Bank Polska SA 38 1600 1055 1833 4024 4000 0001

Pytanie 57

Gdzie Zamawiający planuje zbudować szafy RACK?

Odpowiedź 57:

Jednym z elementów przedmiotu zamówienia jest sporządzenie przez Wykonawcę dokumentacji projektowej. Przedmiotowa dokumentacja winna zawierać między innymi branżę elektryczną i teletechniczną, w tym określenie lokalizacji zabudowy szaf RACK w wyniku przeprowadzonej przez projektanta analizy oraz inwentaryzacji. Zamawiający sugeruje, aby na etapie projektowym projektant dokonał analizy możliwości wykorzystania istniejących lokalizacji szaf RACK (pomieszczenia techniczne na poszczególnych odcinkach).

Pytanie 58

Czy na pawilonie łózkowym przewiduję się montaż instalacji klimatyzacji. Jeżeli tak proszę o wskazanie miejsca posadowienia jednostek zewnętrznych klimatyzacji

Odpowiedź 58:

Tak. Posadowienie jednostek zewnętrznych klimatyzacji na dachu.

Pytanie 59

Proszę o stwierdzenie czy zgodnie z pkt. 9 PFU w pawilonie nr 5 zakres inwestycji obejmuje wymianę pionów oraz istniejących odcinków poziomych instalacji sanitarnych

Odpowiedź 59:

Zgodnie z przywołanym rozdziałem programu funkcjonalno-użytkowego, zakres inwestycji pn.: „Zaprojektowanie oraz wykonanie robót budowlano – instalacyjnych wraz z wyposażeniem (tryb zaprojektuj – wybuduj, wyposaź) w ramach zadania pn.: Modernizacja Oddziału Położniczo-Ginekologicznego SPZOZ WSS nr 3 w Rybniku” **nie obejmuje** wymiany pionów oraz istniejących odcinków poziomych instalacji sanitarnych w **pawilonie nr 5**, ponieważ zostają one wymieniane w ramach innej inwestycji. Natomiast nowoprojektowana instalacja i armatura w **pawilonie nr 5** w ramach formuły zaprojektuj i wybuduj jest przedmiotem zamówienia (nowe punkty wodno-kanalizacyjne, które będą wynikały z wykonanego przez Wykonawcę projektu). **W pawilonie nr 4 i 3** inwestycja obejmuje instalacje kompleksowo.

Pytanie 60

Proszę o potwierdzenie czy w wyremontowanych już łazienkach z oddziału położniczego (etap II) należy dokonać wymiany instalacji elektrycznych.

Odpowiedź 60:

Zakres wykonania robót budowlanych nie obejmuje pomieszczeń wyremontowanych (prace w tych pomieszczeniach są i były wykonywane na podstawie odrębnej dokumentacji), za wyjątkiem:

- wymiany stolarki w łazienkach,
- wyposażenia w nową instalację przyzywową (cała instalacja przyzywowa przewidziana do zaprojektowania i realizacji w ramach przedmiotowego zamówienia jako komplet)
- włączenie punktów oświetleniowych i osprzętu elektrycznego do nowoprojektowanej instalacji elektrycznej.

W zakresie wymiany stolarki, należy wymienić stolarkę w sposób zależny od wykonanego projektu, tj. projekt musi przewidywać analizę i określenie możliwości dostosowania wejścia do łazienek, czyli

Telefony:

Centrala: 32 42-91-000

Główny Księgowy: 32 42-91-299

Dział Zamówień Publicznych i Zaopatrzenia: 32 42-91-288

Sekretariat: 32 42-91-254

Dział Organizacyjny: 32 42-926-11

Fax: 32 42-28-272

BNP Paribas Bank Polska SA 38 1600 1055 1833 4024 4000 0001

wymianę drzwi na wymiarowe w przypadku takiej możliwości, a w przypadku określenia braku takiej możliwości wymiana stolarki wg istniejących wymiarów.

Pytanie 61

Proszę o potwierdzenie czy w wyremontowanych już łazienkach z oddziału położniczego (etap II) należy dokonać wymiany instalacji C.O. lub jej montażu?

Odpowiedź 61:

Zakres wykonania robót budowlanych nie obejmuje pomieszczeń wyremontowanych (prace w tych pomieszczeniach są i były wykonywane na podstawie odrębnej dokumentacji) za wyjątkiem:

- wymiany stolarki w łazienkach,
- wyposażenia w nową instalację przyzywową (cała instalacja przyzywowa przewidziana do zaprojektowania i realizacji w ramach przedmiotowego zamówienia jako komplet)
- włączenie punktów oświetleniowych i osprzętu elektrycznego do nowoprojektowanej instalacji elektrycznej.

W zakresie wymiany stolarki, należy wymienić stolarkę w sposób zależny od wykonanego projektu, tj. projekt musi przewidywać analizę i określenie możliwości dostosowania wejścia do łazienek, czyli wymianę drzwi na wymiarowe w przypadku takiej możliwości, a w przypadku określenia braku takiej możliwości wymiana stolarki wg istniejących wymiarów.

Zakres wykonania robót nie obejmuje wymiany instalacji c.o. w wyremontowanych łazienkach.

Pytanie 62

Prosimy o potwierdzenie, iż prace wyszczególnione w projekcie technicznym pn. „Wymiana instalacji wody zimnej c.w.u., cyrkulacji, kanalizacji sanitarnej, elementów wentylacji oraz demontaż i utylizacja materiałów azbestowych, wraz z robotami towarzyszącymi dla pawilonu Łóżkowego nr 5 – SPZOZ WSS nr 3 w Rybniku” zamieszczonym na Państwa stronie internetowej zostały, bądź zostaną w trakcie realizacji wykonane. Prosimy o informację czy azbest w pawilonie 5 zostanie usunięty. Prosimy o informację czy w szachtach pawilonu 3 znajduje się azbest.

Odpowiedź 62:

Zamawiający informuje, że prace związane z wymianą pionów zostały w dużej części już wykonane, pozostałe zostaną wykonane w trakcie realizacji. Azbest w Pawilonie nr 5 został już usunięty. W zakresie Pawilonu nr 3, zarówno dokumentacja budynku, doświadczenie własne Zamawiającego z poprzednich realizacji w Pawilonie nr 3, jak i weryfikacja dostępnych rewizji szachtów nie wykazały obecności materiałów azbestowych w Pawilonie nr 3.

Pytanie 63

Mając na względzie powyższą inwestycję i fakt, iż miała ona charakter modernizacyjny a obejmowała głównie obszar węzłów sanitarnych z uwagi na wymianę instalacji wody zimnej, c.w.u, cyrkulacji, kanalizacji sanitarnej, elementów wentylacji wraz z przyborami i okładzinami ścian, sufitów, podłogi prosimy o informację, czy zostały wykonane w trakcie prac w sanitariatach nowe instalacje elektryczne i niskoprądowe zgodnie z obowiązującymi przepisami. Brak informacji w tym zakresie w przedmiotowym Państwa projekcie.

Odpowiedź 63:

Zakres wykonania robót budowlanych nie obejmuje pomieszczeń wyremontowanych (prace w tych

Telefony:

Centrala: 32 42-91-000

Główny Księgowy: 32 42-91-299

Dział Zamówień Publicznych i Zaopatrzenia: 32 42-91-288

Sekretariat: 32 42-91-254

Dział Organizacyjny: 32 42-926-11

Fax: 32 42-28-272

BNP Paribas Bank Polska SA 38 1600 1055 1833 4024 4000 0001

pomieszczeniach są i były wykonywane na podstawie odrębnej dokumentacji), za wyjątkiem:

- wymiany stolarki w łazienkach,
- wyposażenia w nową instalację przyzywową (cała instalacja przyzywowa przewidziana do zaprojektowania i realizacji w ramach przedmiotowego zamówienia jako komplet)
- włączenie punktów oświetleniowych i osprzętu elektrycznego do nowoprojektowanej instalacji elektrycznej.

W zakresie wymiany stolarki, należy wymienić stolarkę w sposób zależny od wykonanego projektu, tj. projekt musi przewidywać analizę i określenie możliwości dostosowania wejścia do łazienek, czyli wymianę drzwi na wymiarowe w przypadku takiej możliwości, a w przypadku określenia braku takiej możliwości wymiana stolarki wg istniejących wymiarów.

Pytanie 64

W przypadku braku wykonania instalacji elektrycznych niskoprądowych zgodnie z obowiązującymi przepisami w wyremontowanych sanitariatach będzie konieczne rozkuwanie nowych ścian i okładzin. Prosimy o potwierdzenie wykonania bądź wyłączenie obszaru wyremontowanych węzłów sanitarnych z zakresu niniejszego przetargu.

Odpowiedź 64:

Zakres wykonania robót budowlanych nie obejmuje pomieszczeń wyremontowanych (prace w tych pomieszczeniach są i były wykonywane na podstawie odrębnej dokumentacji), za wyjątkiem:

- wymiany stolarki w łazienkach,
- wyposażenia w nową instalację przyzywową (cała instalacja przyzywowa przewidziana do zaprojektowania i realizacji w ramach przedmiotowego zamówienia jako komplet)
- włączenie punktów oświetleniowych i osprzętu elektrycznego do nowoprojektowanej instalacji elektrycznej.

W zakresie wymiany stolarki, należy wymienić stolarkę w sposób zależny od wykonanego projektu, tj. projekt musi przewidywać analizę i określenie możliwości dostosowania wejścia do łazienek, czyli wymianę drzwi na wymiarowe w przypadku takiej możliwości, a w przypadku określenia braku takiej możliwości wymiana stolarki wg istniejących wymiarów.

Pytanie 65

Czy dla ww. remontowanych węzłów sanitarnych zostało wykonane ogrzewanie z obowiązującymi przepisami.

Odpowiedź 65:

Zakres wykonania robót budowlanych nie obejmuje pomieszczeń wyremontowanych (prace w tych pomieszczeniach są i były wykonywane na podstawie odrębnej dokumentacji), za wyjątkiem:

- wymiany stolarki w łazienkach,
- wyposażenia w nową instalację przyzywową (cała instalacja przyzywowa przewidziana do zaprojektowania i realizacji w ramach przedmiotowego zamówienia jako komplet)
- włączenie punktów oświetleniowych i osprzętu elektrycznego do nowoprojektowanej instalacji elektrycznej.

W zakresie wymiany stolarki, należy wymienić stolarkę w sposób zależny od wykonanego projektu, tj. projekt musi przewidywać analizę i określenie możliwości dostosowania wejścia do łazienek, czyli wymianę drzwi na wymiarowe w przypadku takiej możliwości, a w przypadku określenia braku takiej

Telefony:

Centrala: 32 42-91-000

Główny Księgowy: 32 42-91-299

Dział Zamówień Publicznych i Zaopatrzenia: 32 42-91-288

Sekretariat: 32 42-91-254

Dział Organizacyjny: 32 42-926-11

Fax: 32 42-28-272

BNP Paribas Bank Polska SA 38 1600 1055 1833 4024 4000 0001

możliwości wymiana stolarki wg istniejących wymiarów.

Zakres wykonania robót nie obejmuje wymiany instalacji c.o. w wyremontowanych łazienkach.

Pytanie 66

W przypadku braku wykonania ogrzewania zgodnie z obowiązującymi przepisami w wyremontowanych sanitariatach będzie konieczne rozkuwanie nowych ścian, posadzek i okładzin. Prosimy o potwierdzenie wykonania bądź wyłączenie obszaru wyremontowanych węzłów sanitarnych z zakresu niniejszego przetargu

Odpowiedź 66:

Zakres wykonania robót budowlanych nie obejmuje pomieszczeń wyremontowanych (prace w tych pomieszczeniach są i były wykonywane na podstawie odrębnej dokumentacji), za wyjątkiem:

- wymiany stolarki w łazienkach,
- wyposażenia w nową instalację przyzywową (cała instalacja przyzywowa przewidziana do zaprojektowania i realizacji w ramach przedmiotowego zamówienia jako komplet)
- włączenie punktów oświetleniowych i osprzętu elektrycznego do nowoprojektowanej instalacji elektrycznej.

W zakresie wymiany stolarki, należy wymienić stolarkę w sposób zależny od wykonanego projektu, tj. projekt musi przewidywać analizę i określenie możliwości dostosowania wejścia do łazienek, czyli wymianę drzwi na wymiarowe w przypadku takiej możliwości, a w przypadku określenia braku takiej możliwości wymiana stolarki wg istniejących wymiarów.

Zakres wykonania robót nie obejmuje wymiany instalacji c.o. w wyremontowanych łazienkach.

Pytanie 67

Prosimy o potwierdzenie, iż w wyremontowanych węzłach sanitarnych wentylacja ma postać grawitacyjną z wentylatorem wyciągowym wykonana w ramach projektu „Wymiana instalacji wody zimnej c.w.u., cyrkulacji, kanalizacji sanitarnej, elementów wentylacji oraz demontaż i utylizacja materiałów azbestowych, wraz z robotami towarzyszącymi dla pawilonu Łózkowego nr 5 – SPZOZ WSS nr 3 w Rybniku”

Odpowiedź 67:

Potwierdzamy.

Pytanie 68

W związku z niewykonaniem wymiany drzwi w wyremontowanych sanitariatach będzie konieczne rozkuwanie nowych ścian, posadzek i okładzin.

Odpowiedź 68:

Zakres wykonania robót budowlanych nie obejmuje pomieszczeń wyremontowanych (prace w tych pomieszczeniach są i były wykonywane na podstawie odrębnej dokumentacji), za wyjątkiem:

- wymiany stolarki w łazienkach,
- wyposażenia w nową instalację przyzywową (cała instalacja przyzywowa przewidziana do zaprojektowania i realizacji w ramach przedmiotowego zamówienia jako komplet)
- włączenie punktów oświetleniowych i osprzętu elektrycznego do nowoprojektowanej instalacji elektrycznej.

W zakresie wymiany stolarki, należy wymienić stolarkę w sposób zależny od wykonanego projektu, tj. projekt musi przewidywać analizę i określenie możliwości dostosowania wejścia do łazienek, czyli

Telefony:

Centrala: 32 42-91-000

Główny Księgowy: 32 42-91-299

Dział Zamówień Publicznych i Zaopatrzenia: 32 42-91-288

Sekretariat: 32 42-91-254

Dział Organizacyjny: 32 42-926-11

Fax: 32 42-28-272

BNP Paribas Bank Polska SA 38 1600 1055 1833 4024 4000 0001

wymianę drzwi na wymiarowe w przypadku takiej możliwości, a w przypadku określenia braku takiej możliwości wymiana stolarki wg istniejących wymiarów.

Pytanie 69

Prosimy o potwierdzenie wykonania, bądź wyłączenie z obszaru wyremontowanych węzłów sanitarnych z zakresu niniejszego przetargu

Odpowiedź 69:

Zakres wykonania robót budowlanych nie obejmuje pomieszczeń wyremontowanych (prace w tych pomieszczeniach są i były wykonywane na podstawie odrębnej dokumentacji), za wyjątkiem:

- wymiany stolarki w łazienkach,
- wyposażenia w nową instalację przyzywową (cała instalacja przyzywowa przewidziana do zaprojektowania i realizacji w ramach przedmiotowego zamówienia jako komplet)
- włączenie punktów oświetleniowych i osprzętu elektrycznego do nowoprojektowanej instalacji elektrycznej.

W zakresie wymiany stolarki, należy wymienić stolarkę w sposób zależny od wykonanego projektu, tj. projekt musi przewidywać analizę i określenie możliwości dostosowania wejścia do łazienek, czyli wymianę drzwi na wymiarowe w przypadku takiej możliwości, a w przypadku określenia braku takiej możliwości wymiana stolarki wg istniejących wymiarów.

Pytanie 70

Prosimy o podanie szerokości drzwi do węzłów sanitarnych

Odpowiedź 70:

Zakres wykonania robót budowlanych nie obejmuje pomieszczeń wyremontowanych (prace w tych pomieszczeniach są i były wykonywane na podstawie odrębnej dokumentacji), za wyjątkiem:

- wymiany stolarki w łazienkach,
- wyposażenia w nową instalację przyzywową (cała instalacja przyzywowa przewidziana do zaprojektowania i realizacji w ramach przedmiotowego zamówienia jako komplet)
- włączenie punktów oświetleniowych i osprzętu elektrycznego do nowoprojektowanej instalacji elektrycznej.

W zakresie wymiany stolarki, należy wymienić stolarkę w sposób zależny od wykonanego projektu, tj. projekt musi przewidywać analizę i określenie możliwości dostosowania wejścia do łazienek, czyli wymianę drzwi na wymiarowe w przypadku takiej możliwości, a w przypadku określenia braku takiej możliwości wymiana stolarki wg istniejących wymiarów.

Pytanie 71

Mając na względzie ww. kwestie, iż modernizowane przez Państwa węzły sanitarne w ramach projektu „Wymiana instalacji wody zimnej c.w.u., cyrkulacji, kanalizacji sanitarnej, elementów wentylacji oraz demontaż i utylizacja materiałów azbestowych, wraz z robotami towarzyszącymi dla pawilonu Łóżkowego nr 5 – SPZOZ WSS nr 3 w Rybniku” nie spełniają wymagań technicznych zgodnie z obowiązującymi przepisami tj. wielkość, ogrzewanie, instalacje elektryczne i niskoprądowe wnosimy o wyłączenie obszaru węzłów sanitarnych z zakresu niniejszego przetargu. Pozostawienie ich w obszarze zamówienia będzie obligowało wykonawcy, zgodnie z Państwa zapisami, do dostosowania ich do obowiązujących przepisów, co w efekcie będzie zmuszało do ich całkowitej przebudowy. W efekcie nakłady finansowe, które Szpital

Telefony:

Centrala: 32 42-91-000

Główny Księgowy: 32 42-91-299

Dział Zamówień Publicznych i Zaopatrzenia: 32 42-91-288

Sekretariat: 32 42-91-254

Dział Organizacyjny: 32 42-926-11

Fax: 32 42-28-272

BNP Paribas Bank Polska SA 38 1600 1055 1833 4024 4000 0001

wydatkował na remont sanitariatów, ubikacji, łazienek zostaną utracone i ponownie będą Państwo ponosili koszty ich modernizacji

Odpowiedź 71:

Zakres wykonania robót budowlanych nie obejmuje pomieszczeń wyremontowanych (prace w tych pomieszczeniach są i były wykonywane na podstawie odrębnej dokumentacji), za wyjątkiem:

- wymiany stolarki w łazienkach,
- wyposażenia w nową instalację przyzywową (cała instalacja przyzywowa przewidziana do zaprojektowania i realizacji w ramach przedmiotowego zamówienia jako komplet)
- włączenie punktów oświetleniowych i osprzętu elektrycznego do nowoprojektowanej instalacji elektrycznej.

W zakresie wymiany stolarki, należy wymienić stolarkę w sposób zależny od wykonanego projektu, tj. projekt musi przewidywać analizę i określenie możliwości dostosowania wejścia do łazienek, czyli wymianę drzwi na wymiarowe w przypadku takiej możliwości, a w przypadku określenia braku takiej możliwości wymiana stolarki wg istniejących wymiarów.

Pytanie 72

Zakres robót obejmuje cyt: Wymianę pionów kanalizacji sanitarnej i deszczowej, wody użytkowej ciepłej, zimnej i cyrkulacji Pawilonu nr 3 segment A.

Powyższy zakres jest niemożliwy do realnej wyceny z uwagi na brak załączenia do dokumentacji przetargowej inwentaryzacji pionów (materiał, średnica, jakie urządzenia ma docelowo obsługiwać, pomieszczenia, wyposażenie sanitarne do którego mają być piony podłączone. Prosimy o wykreślenie zapisu

Odpowiedź 72:

Zamawiający zmienia zakres robót dotyczący pionów w zakresie Pawilonu nr 3 segment A na:

- wymianę odcinków pionowej instalacji kanalizacji deszczowej i sanitarnej na IV piętrze i wzwyz (poddasze, dach) wraz z wywiewkami i obróbką, uwzględniając wpięcie się do istniejących pionów w stropie IV piętra celem możliwości przyszłej wymiany pionów kanalizacji na piętrach niższych bez ingerencji w piętro IV,
- udrożnienie całych pionów instalacji kanalizacji deszczowej i sanitarnej (Wykonawca po wpięciu ma obowiązek zapewnić poprawny odbiórów ścieków z IV piętra i drożność instalacji),
- doprowadzenie instalacji wodnych do IV piętra.

Pytanie 73

Sama wymiana pionów, bez wymiany podejść do urządzeń, armatury jest bezcelowa i powoduje jeszcze większą awaryjność układu, np. brak systemowego połączenia nowego pionu PCV ze starym podejściem żeliwnym. Będzie to powodować zalania pomieszczeń, przecieki. Prosimy o wykreślenie powyższego zakresu.

Odpowiedź 73:

Zamawiający zmienia zakres robót dotyczący pionów w zakresie Pawilonu nr 3 segment A na:

- wymianę odcinków pionowej instalacji kanalizacji deszczowej i sanitarnej na IV piętrze i wzwyz (poddasze, dach) wraz z wywiewkami i obróbką, uwzględniając wpięcie się do istniejących pionów w stropie IV piętra celem możliwości przyszłej wymiany pionów kanalizacji na piętrach niższych bez ingerencji w piętro IV,

Telefony:

Centrala: 32 42-91-000

Główny Księgowy: 32 42-91-299

Dział Zamówień Publicznych i Zaopatrzenia: 32 42-91-288

Sekretariat: 32 42-91-254

Dział Organizacyjny: 32 42-926-11

Fax: 32 42-28-272

BNP Paribas Bank Polska SA 38 1600 1055 1833 4024 4000 0001

- udrożnienie całych pionów instalacji kanalizacji deszczowej i sanitarnej (Wykonawca po wpięciu ma obowiązek zapewnić poprawny odbiorów ścieków z IV piętra i drożność instalacji),
- doprowadzenie instalacji wodnych do IV piętra.

Pytanie 74

Prosimy o potwierdzenie, że wszystkie spoczniki klatek schodowych posiadają wymiar 150 cm szerokości, biegi schodowe 140 cm szerokości, a stopnie do 15 cm wysokości – moim zdaniem ekspertyza ppoż będzie potrzebna, ponieważ widać na niektórych klatkach, że biegi nie mają 150 cm.

Odpowiedź 74:

Zakres zamówienia nie obejmuje pionowych komunikacji w postaci wind i klatek schodowych oraz maszynowni dźwigów. Natomiast obejmuje wymianę stolarki wejść do klatek schodowych oraz pomieszczeń technicznych na poziomie 4 p pawilon 3.

Pytanie 75

Prosimy o potwierdzenie czy na pawilonie 3 zostały wymienione wszystkie pionowe instalacje hydrantowej

Odpowiedź 75:

Piony instalacji hydrantowej na pawilonie nr 3 nie zostały wymienione.

Pytanie 76

Prosimy o podanie specyfikacji drzwi maszynowni do wymiany

Odpowiedź 76:

Jednym z elementów przedmiotu zamówienia jest sporządzenie przez Wykonawcę dokumentacji projektowej. Przedmiotowa dokumentacja winna zawierać między innymi branżę architektoniczną, która to z kolei zawierać winna między innymi nową stolarkę drzwiową. Wobec czego Wykonawca ma obowiązek uwzględnić kompleksowe zaprojektowanie nowej stolarki drzwiowej wraz z wydaniem jej specyfikacji, a następnie ją zbudować w ramach realizacji zgodnie z projektem i przepisami.

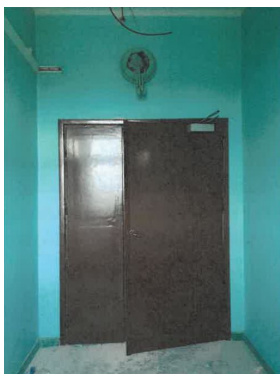
Pytanie 77

Prosimy o podanie przekroju stropu nad korytarzem łączącym segmenty

Odpowiedź 77:

Zamawiający informuje, że dokumentacja archiwalna Szpitala określa przedmiotowe stropy jako płyty kanałowe grubości 24 cm (typu „żerań”).

Pytanie 78 W przedsionkach klatek chodowych znajdują się klapy dymowe i stalowe drzwi



Telefony:

Centrala: 32 42-91-000

Główny Księgowy: 32 42-91-299

Dział Zamówień Publicznych i Zaopatrzenia: 32 42-91-288

Sekretariat: 32 42-91-254

Dział Organizacyjny: 32 42-926-11

Fax: 32 42-28-272

BNP Paribas Bank Polska SA 38 1600 1055 1833 4024 4000 0001

Czy drzwi stalowe podlegają wymianie? Czy klapy dymowe podlegają wymianie? W SWZ napisane jest dostosowanie otworów drzwiowych

Odpowiedź 78:

Zakres zamówienia nie obejmuje pionowych komunikacji w postaci wind i klatek schodowych oraz maszynowni dźwigów. Natomiast obejmuje wymianę stolarki wejść do klatek schodowych oraz pomieszczeń technicznych na poziomie 4 p pawilon 3. Drzwi stalowe podlegają wymianie. Klapy dymowe nie podlegają wymianie.

Pytanie 79

Prosimy o potwierdzenie ze na 4 piętro doprowadzona instalacja hydrantowa posiada odpowiednie ciśnienie

Odpowiedź 79:

Zamawiający potwierdza.

Pytanie 80

Prosimy o informację w jakim zakresie przerobieniu podlega instalacja hydrantowa? (wymiana poziomów, szaf hydrantowych, hydrantów)

Odpowiedź 80:

Wymiana kompletna, bez pionów.

Pytanie 81

Czy istnieje możliwość przebudowy szachtów instalacyjnych w celu poszerzenia przejść do sal i łazienek ?

Odpowiedź 81:

W zakresie wejść do łazienek, należy wymienić stolarkę w sposób zależny od wykonanego projektu, tj. projekt musi przewidywać analizę i określenie możliwości dostosowania wejścia do łazienek, czyli wymianę drzwi na wymiarowe i dokonanie poszerzeń w przypadku takiej możliwości, a w przypadku określenia braku takiej możliwości wymiana stolarki wg istniejących wymiarów. Stolarka wejściowa do sal łóżkowych podlega wymianie w ramach zamówienia. Sale łóżkowe (wraz z ww. stolarką) są pomieszczeniami objętymi całkowitym zakresem, tj. projektowym i realizacyjnym. Jednym z elementów przedmiotu zamówienia jest sporządzenie przez Wykonawcę inwentaryzacji i dokumentacji projektowej. Jeśli przyjęty przez Wykonawcę sposób zaprojektowania przedmiotu zamówienia będzie wymagał przeprowadzenia analizy możliwości przebudowy szachtów, to należy wykonać taką analizę w ramach przedmiotu zamówienia. Zamawiający nie jest w stanie „podpowiedzieć” możliwości takiego rozwiązania, ponieważ podczas poprzedniej realizacji Zamawiającego, tj. Traktu Porodowego i Neonatologii, również na Pawilonie 5 i 3, takie rozwiązanie ani taki sposób przebudowy nie został mu przedstawiony, pomimo tego stolarka na salach została zabudowana.

Pytanie 82

W jakim zakresie ma się odbyć wymiana posadzek? Czy wykonawca powinien założyć odkuwanie wylewek?

Odpowiedź 82:

W zakresie jest wymiana posadzek, co oznacza, że w przypadku stwierdzenia słabego podłoża pod nowe

Telefony:

Centrala: 32 42-91-000

Główny Księgowy: 32 42-91-299

Dział Zamówień Publicznych i Zaopatrzenia: 32 42-91-288

Sekretariat: 32 42-91-254

Dział Organizacyjny: 32 42-926-11

Fax: 32 42-28-272

BNP Paribas Bank Polska SA 38 1600 1055 1833 4024 4000 0001

posadzki, należy wykonać całościową naprawę w celu zapewnienia odpowiedniej trwałości i jakości prac. Oznacza to, że po usunięciu starej posadzki należy ocenić stan istniejący i odpowiednio przygotować podłoże przed położeniem wykładzin czy płytek.

Pytanie 83

W aktualnie przebudowanej części pawilonu V zaobserwowano że szachty są wykonane z cegły dziurawki gr 6,5 cm. Prosimy o informację czy pozostałe szachty wykonane z podobnego materiału. Prosimy o informację czy szachty z wyremontowanego już obszaru zostały w jakiś sposób zabezpieczone (od strony łazienek)?prosimy o propozycję rozwiązania zabezpieczenia przeciwpożarowego szachów od strony pomieszczeń nie objętych aktualnie przeprowadzonym remontem (sal łózkowych, korytarzy). W okolicach szachów zwłaszcza przy wejściu do sal gdzie jest mało miejsca konieczne będzie zastosowanie jak najcieńszych okładzin szachu od zewnątrz żeby nie zmniejszać światła już i tak wąskiego przejścia.

Odpowiedź 83:

W aktualnie przebudowanej części pawilonu V szachty nie są wykonane z cegły dziurawki gr 6,5 cm. W aktualnie przebudowanej części pawilonu V szachty są wykonane z cegły dziurawki gr 6,5 cm lub 12 cm, ściana od łazienki i sali (przeciwległa) cegła dziurawka 12 cm pozostałe od sali cegła dziurawka 6,5 cm. Pozostałe szachty wykonane są z podobnego materiału. Szachty z wyremontowanego obszaru zostały zabezpieczone od strony łazienek systemową izolacją przeciwwilgociową i płytami. Jednym z elementów przedmiotu zamówienia jest sporządzenie przez Wykonawcę dokumentacji projektowej. Jeśli przyjęty przez Wykonawcę sposób zaprojektowania przedmiotu zamówienia będzie wymagał przedstawienia rozwiązania zabezpieczenia przeciwpożarowego szachtów, to należy wykonać taką analizę w ramach przedmiotu zamówienia. Zamawiający nie jest w stanie „podpowiedzieć” propozycji takiego rozwiązania, ponieważ podczas poprzedniej realizacji Zamawiającego, tj. Traktu Porodowego i Neonatologii, również na Pawilonie 5 i 3, takie rozwiązanie nie zostało mu przedstawione.

Pytanie 84

Prosimy o informację w jakim zakresie planuje wymianę instalacji C.O. w trakcie wizji zaobserwowano poziomy CO poprowadzone nadtynkowo. Czy wykonawca poza wymianą poziomów (i ukryciem ich w ścianach) powinien założyć wymianę grzejników żeliwnych?

Odpowiedź 84:

Tak. Należy wykonać nową instalację poziomą od grzejników do pionów prowadzoną podtynkowo wraz z wymianą grzejników. Wytyczne dotyczące instalacji centralnego ogrzewania zawarte w rozdziale 24 programu funkcjonalno-użytkowego.

Pytanie 85

Czy w wyremontowanych już łazienkach oddziału położniczego (zakres oznaczony na czerwono) znajdują się grzejniki lub inne elementy poziome instalacji c.o.? czy podlegają wymianie?

Odpowiedź 85:

Zakres wykonania robót budowlanych nie obejmuje pomieszczeń wyremontowanych (prace w tych pomieszczeniach są i były wykonywane na podstawie odrębnej dokumentacji), za wyjątkiem:

- wymiany stolarki w łazienkach,
- wyposażenia w nową instalację przyzywową (cała instalacja przyzywowa przewidziana do zaprojektowania i realizacji w ramach przedmiotowego zamówienia jako komplet)

Telefony:

Centrala: 32 42-91-000

Główny Księgowy: 32 42-91-299

Dział Zamówień Publicznych i Zaopatrzenia: 32 42-91-288

Sekretariat: 32 42-91-254

Dział Organizacyjny: 32 42-926-11

Fax: 32 42-28-272

BNP Paribas Bank Polska SA 38 1600 1055 1833 4024 4000 0001

- włączenie punktów oświetleniowych i osprzętu elektrycznego do nowoprojektowanej instalacji elektrycznej.

W zakresie wymiany stolarki, należy wymienić stolarkę w sposób zależny od wykonanego projektu, tj. projekt musi przewidywać analizę i określenie możliwości dostosowania wejścia do łazienek, czyli wymianę drzwi na wymiarowe w przypadku takiej możliwości, a w przypadku określenia braku takiej możliwości wymiana stolarki wg istniejących wymiarów.

W wyremontowanych już łazienkach znajdują się grzejniki. Zakres wykonania robót nie obejmuje wymiany instalacji c.o. i grzejników w wyremontowanych łazienkach.

Pytanie 86

Jaka jest wysokość kondygnacji pawilonu 3 i pawilonu 5?

Odpowiedź 86:

Wysokość kondygnacji pawilonu nr 3 to około 320cm. Wysokość kondygnacji pawilonu nr 5 to około 300cm.

Pytanie 87

Instalacje elektryczne - Proszę o wskazanie ilości pomieszczeń wyposażonych w aparaty elektromedyczne które wymagają instalacji systemu układu IT z lokalizacją doziemień.

Odpowiedź 87:

Jednym z elementów przedmiotu zamówienia jest sporządzenie przez Wykonawcę dokumentacji projektowej. Określenie wymogów zabudowy takiej instalacji oraz ilości takich pomieszczeń leży w gestii projektanta na podstawie aktualnie obowiązujących przepisów.

Pytanie 88

Instalacje elektryczne – W jaki sposób będzie realizowane zasilanie gwarantowane rozdzielnic IT oraz szaf RACK. Czy należy uwzględnić awaryjne zasilacze UPS?

Odpowiedź 88:

Zasilanie gwarantowane rozdzielnic IT oraz szaf RACK będzie realizowane poprzez UPS. Tak, należy uwzględnić awaryjne zasilacze UPS.

Pytanie 89

Instalacja SSP – Proszę o podanie nazwy producenta systemu sygnalizacji pożaru zainstalowanego na obiekcie oraz o potwierdzenie że zainstalowany system pozwala podłączyć dodatkowe urządzenia.

Odpowiedź 89:

W Planie Zamówień Publicznych na rok 2024 Zamawiającego ujęta jest inwestycja modernizacji systemów i urządzeń ochrony przeciwpożarowej etap I, w ramach której Zamawiający planuje wymianę istniejących central ppoż. Esser 8008 w roku 2024. Zgodnie z Prawem Zamówień Publicznych Zamawiający nie może w dokumentacji wskazywać wytycznych co do producenta centrali, w związku z powyższym producent przyszłej centrali planowanej do zabudowy w ramach ww. inwestycji nie jest Zamawiającemu znany. Zainstalowany w ramach inwestycji system pozwoli podłączyć dodatkowe urządzenia.

Telefony:

Centrala: 32 42-91-000

Główny Księgowy: 32 42-91-299

Dział Zamówień Publicznych i Zaopatrzenia: 32 42-91-288

Sekretariat: 32 42-91-254

Dział Organizacyjny: 32 42-926-11

Fax: 32 42-28-272

BNP Paribas Bank Polska SA 38 1600 1055 1833 4024 4000 0001

Pytanie 90

Instalacje elektryczne – Czy rozdzielnice RG3A, RG3B oraz RG-5 wymagają rozbudowy o dodatkowe zabezpieczenia nowych WLZ?

Odpowiedź 90:

Jednym z elementów przedmiotu zamówienia jest sporządzenie przez Wykonawcę dokumentacji projektowej. Przedmiotowa dokumentacja winna zawierać między innymi branżę elektryczną. Całość instalacji elektrycznych jest jednym z elementów przedmiotu zamówienia zarówno w zakresie zaprojektowania jak i zakresie realizacyjnym. W związku z powyższym Wykonawca ma obowiązek uwzględnić kompleksowe zaprojektowanie instalacji elektrycznych zgodnie z obowiązującymi przepisami, następnie wykonać instalację. Wobec czego projekt musi przewidywać między innymi zaprojektowanie WLZ i ich parametrów wraz z analizą kompatybilności ich zabezpieczeń z zaprojektowanymi parametrami.

Pytanie 91

Instalacja domofonowa – Czy system domofonowy powinien obsługiwać komunikację wideo?

Odpowiedź 91:

Tak.

Pytanie 92

Instalacja kontroli dostępu – Czy czytniki kart zbliżeniowych powinny posiadać również klawiaturę?

Odpowiedź 92:

Nie.

Pytanie 93

Instalacje elektryczne – Czy wypusty kablowe na poziomie posadzki powinny być zakończone puszkami podłogowymi hermetycznymi?

Odpowiedź 93:

Tak.

Pytanie 94

Instalacje elektryczne – Czy Szpital przewiduje zainstalowanie rolet okiennych elektrycznych?

Odpowiedź 94:

Nie.

Pytanie 95

Instalacje elektryczne – Czy będą pomieszczenia które powinny być wyposażone w rzutnik oraz ekran?

Odpowiedź 95:

Tak.

Pytanie 96

Instalacja odgromowa – Czy występuje konieczność modernizacji instalacji odgromowej w powodu instalowania urządzeń wentylacji na dachu?

Odpowiedź 96:

Tak.

Telefony:

Centrala: 32 42-91-000

Główny Księgowy: 32 42-91-299

Dział Zamówień Publicznych i Zaopatrzenia: 32 42-91-288

Sekretariat: 32 42-91-254

Dział Organizacyjny: 32 42-926-11

Fax: 32 42-28-272

BNP Paribas Bank Polska SA 38 1600 1055 1833 4024 4000 0001

Pytanie 97

Instalacja elektryczna – Czy w kalkulacji należy uwzględnić sterowanie przyciskami ppoż?

Odpowiedź 97:

Tak.

Pytanie 98

W Programie funkcyjno-użytkowym napisane jest (ptk. 9 str. 13):

„(...)w pawilonie nr 5 zakresem przedmiotu zamówienia nie jest zakres robót budowlanych objętych ww. inwestycją, tj.: roboty budowlane, odtworzeniowe, wykończeniowe i instalacyjne wodno-kanalizacyjne wraz z armaturą w zakresie wewnątrz sanitariatów i brudowników (natomiast stolarka do tych pomieszczeń jest przedmiotem zamówienia „Modernizacja Oddziału Położniczo-Ginekologicznego SPZOZ WSS nr 3 Rybniku”)

w pawilonie nr 5 oraz istniejące odcinki poziome instalacji pawilonu nr 5 wraz z istniejącą armaturą (natomiast nowoprojektowana instalacja i armatura w ramach formuły zaprojektuj i wybuduj jest przedmiotem zamówienia „Modernizacja Oddziału Położniczo-Ginekologicznego SPZOZ WSS nr 3 Rybniku”).

W trakcie wizji stwierdzono że:

- W jednym z wykończonych sanitariatów pomiędzy umywalką a ścianą jest 38 cm
- W jednym z wykończonych sanitariatów pomiędzy miską ustępową a ścianą jest 34 cm z przodu i ok. 15 cm po bokach
- W jednym z wykończonych sanitariatów drzwi do pomieszczenia mają znacznie poniżej 80 cm.

Czy zamawiający we własnym zakresie zdobędzie dopuszczenie na te rozwiązania i warunki?

Są one niezgodne z obowiązującymi przepisami.

Odpowiedź 98:

Zakres wykonania robót budowlanych nie obejmuje pomieszczeń wyremontowanych (prace w tych pomieszczeniach są i były wykonywane na podstawie odrębnej dokumentacji), za wyjątkiem:

- wymiany stolarki w łazienkach,
- wyposażenia w nową instalację przyzywową (cała instalacja przyzywowa przewidziana do zaprojektowania i realizacji w ramach przedmiotowego zamówienia jako komplet)
- włączenie punktów oświetleniowych i osprzętu elektrycznego do nowoprojektowanej instalacji elektrycznej.

W zakresie wymiany stolarki, należy wymienić stolarkę w sposób zależny od wykonanego projektu, tj. projekt musi przewidywać analizę i określenie możliwości dostosowania wejścia do łazienek, czyli wymianę drzwi na wymiarowe w przypadku takiej możliwości, a w przypadku określenia braku takiej możliwości wymiana stolarki wg istniejących wymiarów.

Pytanie 99

Zakres robót instalacyjnych i budowlanych z wymianą pionów jw efekcie prowadzi do całkowitego remontu pomieszczeń sanitarnych, tak jak zostało to przez państwo wykonane w zadaniu „Wymiana instalacji wody zimnej, c.w.u., cyrkulacji, kanalizacji sanitarnej, elementów wentylacji oraz demontaż i utylizacja materiałów azbestowych, wraz z robotami towarzyszącymi dla Pawilonu Łóżkowego Nr 5 – SPZOZ WSS Nr 3 w Rybniku”. Wymiana pionów wiązała by się z wyłączeniem z eksploatacji na kilkanaście miejsc Pawilonu 3 segment A. Prosimy o wykreślenie powyższego zakresu.

Telefony:

Centrala: 32 42-91-000

Główny Księgowy: 32 42-91-299

Dział Zamówień Publicznych i Zaopatrzenia: 32 42-91-288

Sekretariat: 32 42-91-254

Dział Organizacyjny: 32 42-926-11

Fax: 32 42-28-272

BNP Paribas Bank Polska SA 38 1600 1055 1833 4024 4000 0001

Odpowiedź 99:

Zamawiający zmienia zakres robót dotyczący pionów w zakresie Pawilonu nr 3 segment A na:

- wymianę odcinków pionowej instalacji kanalizacji deszczowej i sanitarnej na IV piętrze i wzwyz (poddasze, dach) wraz z wywiewkami i obróbką, uwzględniając wpięcie się do istniejących pionów w stropie IV piętra celem możliwości przyszłej wymiany pionów kanalizacji na piętrach niższych bez ingerencji w piętro IV,
- udrożnienie całych pionów instalacji kanalizacji deszczowej i sanitarnej (Wykonawca po wpięciu ma obowiązek zapewnić poprawny odbiorów ścieków z IV piętra i drożność instalacji),
- doprowadzenie instalacji wodnych do IV piętra.

Pytanie 100

Z zamieszczonych rzutów Wykonawca nie jest w stanie oszacować powierzchni użytkowej pomieszczeń przeznaczonych do remontu. W związku z powyższym, wnosimy o potwierdzenie, że powierzchnia użytkowa podana na str. 57 w PFU tj. 2493,48 m² dotyczy części szpitala, która ma być wyremontowana w ramach przedmiotu obecnego postępowania.

Odpowiedź 100:

Zamawiający potwierdza.

Pytanie 101

W związku z obszernym zakresem przedmiotu zamówienia, wnosimy o przesunięcie terminu na dzień 19.04.2024r.

Odpowiedź 101:

Zamawiający pismem z dn. 09.04.2024 r. dokonał przesunięcia terminu składania ofert na 18.04.2024 r., godz. 10:00

Pytanie 102

Prosimy o informację czy w związku z wymianą pionów instalacyjnych w pawilonie 3 segm. A znajdują się tam również materiały azbestowo- cementowe które należy zdemontować i zutylizować. Jeżeli tak prosimy o podanie szacunkowej ilości w/w materiałów.

Odpowiedź 102:

Zamawiający informuje, że zarówno dokumentacja budynku, doświadczenie własne Zamawiającego z poprzednich realizacji w Pawilonie nr 3, jak i weryfikacja dostępnych rewizji szachtów nie wykazały obecności materiałów azbestowych w Pawilonie nr 3.

Pytanie 103

W związku z podłączeniem instalacji gazów medycznych do istniejącego źródła zasilania, prosimy o wskazanie w którym miejscu jest obecne źródło sprężarki.

Odpowiedź 103:

Źródło sprężarkowni znajduje się w Pawilonie nr 13 Szpitala. Zamawiający informuje, że nie należy prowadzić nowego podłączenia od źródła sprężarkowni. Przewiduje się wymianę istniejącego systemu rurowego tlenu, sprężonego powietrza i próżni do sal łóżkowych i zabiegowych w oparciu o istniejącą sieć szpitalną. W związku z powyższym należy włączyć się do istniejących pionów gazów medycznych, natomiast części odcinków pionów gazów medycznych na wysokości 4 piętra podlegają wymianie.

Pytanie 104

Prosimy o potwierdzenie, że sprężarkownia gazów medycznych jest poza zakresem wyceny.

Odpowiedź 104:

Zamawiający potwierdza.

Telefony:

Centrala: 32 42-91-000

Główny Księgowy: 32 42-91-299

Dział Zamówień Publicznych i Zaopatrzenia: 32 42-91-288

Sekretariat: 32 42-91-254

Dział Organizacyjny: 32 42-926-11

Fax: 32 42-28-272

BNP Paribas Bank Polska SA 38 1600 1055 1833 4024 4000 0001

Pytanie 105

Prosimy o potwierdzenie, że źródło ciepła jest poza zakresem wyceny i nie należy go modernizować ani wymieniać.

Odpowiedź 105:

Zamawiający potwierdza.

Pytanie 106

Czy na Ginekologii Wykonawca powinien uwzględnić miejsce na umieszczenie łóżeczek dla dzieci w salach chorych?

Odpowiedź 106:

Nie. Natomiast Wykonawca powinien uwzględnić miejsce na umieszczenie łóżeczek dla noworodków w salach łózkowych na odcinku położnictwa.

Pytanie 107

Czy łóżeczka dla dzieci są objęte bieżącym zamówieniem?

Odpowiedź 107:

Nie

Pytanie 108

Co zamawiający rozumie przez stanowiska pielęgnacji niemowląt?

Odpowiedź 108:

Zamawiający rozumie przez stanowiska pielęgnacji niemowląt wyposażenie meblowe składające się z wanienki i przewijaka służące do wykonywania zabiegów pielęgnacyjnych niemowląt, ubierania niemowląt i przygotowania ich do zabiegu/badania. Wszystkie elementy stanowisk wykonane z materiałów zmywalnych, odpornych na działanie ogólnodostępnych środków do dezynfekcji powierzchni. Zamawiający wymaga, aby stanowiska do pielęgnacji niemowląt posiadały certyfikat CE oraz deklarację zgodności.

Pytanie 109

Czy stanowisko pielęgnacji powinno zawierać wanienkę? Przewijak? Wanienkę z przewijakiem?

Odpowiedź 109:

Zamawiający wymaga, aby stanowiska do pielęgnacji niemowląt zawierały wanienkę oraz przewijak i posiadały certyfikat CE oraz deklarację zgodności. Wszystkie elementy wykonane z materiałów zmywalnych, odpornych na działanie ogólnodostępnych środków do dezynfekcji powierzchni.

D Y R E K T O R

SP ZOZ

Wojewódzkiego Szpitala Specjalistycznego
Nr 3 w Rybniku

dr Jarosław Madowicz

Telefony:

Centrala: 32 42-91-000

Główny Księgowy: 32 42-91-299

Dział Zamówień Publicznych i Zaopatrzenia: 32 42-91-288

Sekretariat: 32 42-91-254

Dział Organizacyjny: 32 42-926-11

Fax: 32 42-28-272

BNP Paribas Bank Polska SA 38 1600 1055 1833 4024 4000 0001