



db projekt
Konrad Gądek
ul. Jana Pawła II 3/28
28-200 Staszów

PROGRAM FUNKCJONALNO-UŻYTKOWY

„Budowa otwartego zbiornika retencyjnego służącego do gromadzenia wód opadowych i roztopowych na działce o nr ewid. 731 w miejscowości Święcica”

I. Adres obiektu

Jednostka ewidencyjna: 261206_2
Obręb: 0013
Działka: 731

II. Nazwy i kody:

Główny kod CPV:

- 45000000-7 Roboty budowlane;

Dodatkowe kody CPV:

- 45111200-0 Roboty w zakresie przygotowania terenu pod budowę i roboty ziemne;
- 71320000-7 Usługi inżynierskie w zakresie projektowania;
- 45200000-9 - Roboty budowlane w zakresie wznoszenia kompletnych obiektów budowlanych lub ich części oraz roboty w zakresie inżynierii lądowej i wodnej
- 45240000-1 - Budowa obiektów inżynierii wodnej
- 45247270-3 - Budowa zbiorników

IV. Zamawiający: Gmina Rytwiany, ul. Staszowska 15, 28-236 Rytwiany

V. Zawartość Programu Funkcjonalno-Użytkowego:

- 1. Strona tytułowa**
- 2. Część opisowa**
- 3. Część informacyjna**

Grudzień 2023 r.

SPIS ZAWARTOŚCI

1. CZĘŚĆ OPISOWA

1.1. OPIS OGÓLNY PRZEDMIOTU ZAMÓWIENIA

1.1.1. CHARAKTERYSTYCZNE PARAMETRY OKREŚLAJĄCE ZAKRES ROBÓT BUDOWLANYCH

1.1.2. AKTUALNE UWARUNKOWANIA PRZEDMIOTU ZAMÓWIENIA

1.1.3. OGÓLNE WŁAŚCIWOŚCI FUNKCJONALNO-UŻYTKOWE

1.1.4. SZCZEGÓŁOWE WŁAŚCIWOŚCI FUNKCJONALNO-UŻYTKOWE

1.2. OPIS WYMAGAŃ ZAMAWIAJĄCEGO W STOSUNKU DO PRZEDMIOTU ZAMÓWIENIA

1.2.1. PRZYGOTOWANIE TERENU BUDOWY

1.2.2. WYMAGANIA DOTYCZĄCE PROJEKTU ARCHITEKTURY

1.2.3. WYMAGANIA DOTYCZĄCE PROJEKTU KONSTRUKCJI

1.2.4. WYMAGANIA DOTYCZĄCE PROJEKTU INSTALACJI

1.2.5. WYMAGANIA DOTYCZĄCE WYKOŃCZENIA

1.2.6. WYMAGANIA DOTYCZĄCE ZAGOSPODAROWANIA TERENU

2. OGÓLNE WARUNKI WYKONANIA I ODBIORU ROBÓT BUDOWLANYCH

3. CZĘŚĆ INFORMACYJNA

3.1. DOKUMENTY POTWIERDZAJĄCE ZGODNOŚĆ ZAMIERZENIA BUDOWLANEGO Z WYMAGANIAMI WYNIKAJĄCYMI Z ODRĘBNYCH PRZEPISÓW

3.2. OŚWIADCZENIE ZAMAWIAJĄCEGO STWIERDZAJĄCE JEGO PRAWO DO DYSPONOWANIA NIERUCHOMOŚCIĄ NA CELE BUDOWLANE

3.3. PRZEPISY PRAWNE I NORMY ZWIĄZANE Z PROJEKTOWANIEM I WYKONANIEM ZAMIERZENIA BUDOWLANEGO

1. CZĘŚĆ OPISOWA

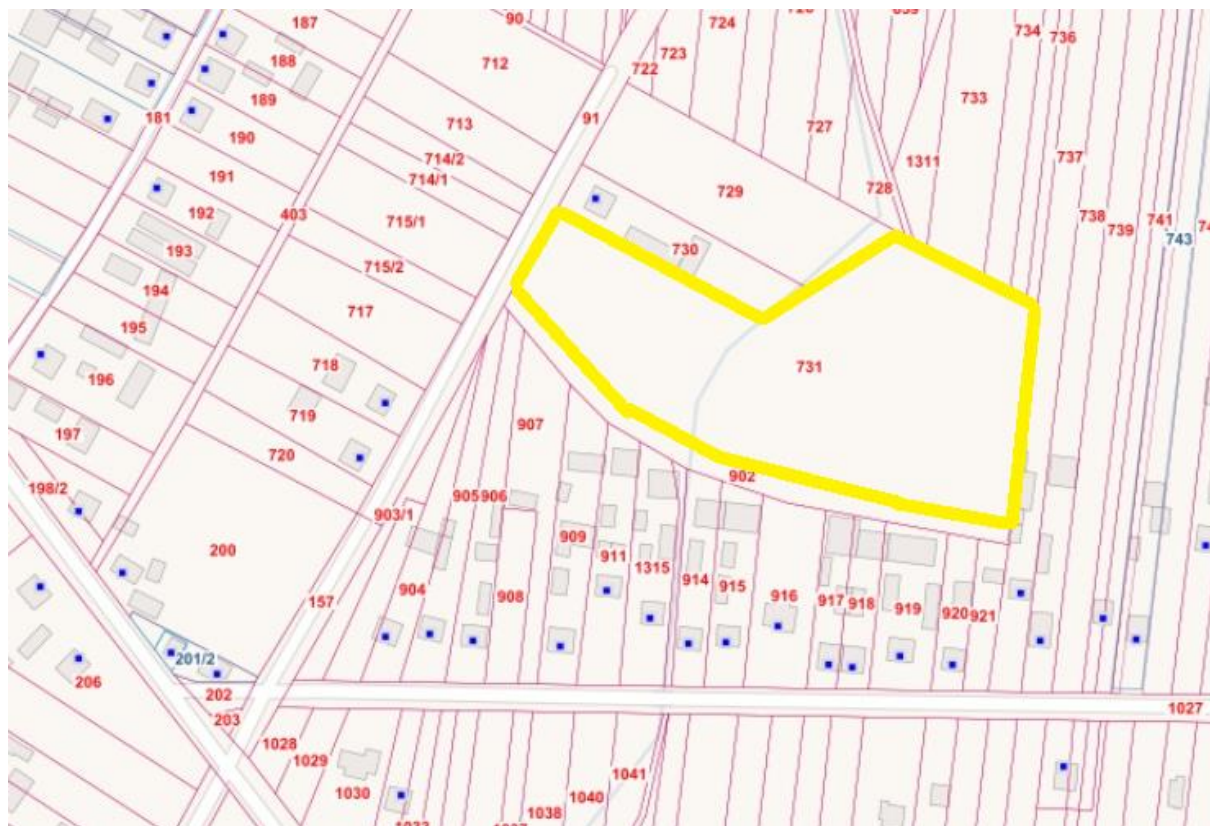
1.1. OPIS OGÓLNY PRZEDMIOTU ZAMÓWIENIA

Przedmiotem zamówienia jest opracowanie dokumentacji projektowo – kosztorysowej wraz ze wszystkimi niezbędnymi uzgodnieniami umożliwiającymi uzyskanie pozwolenia na budowę lub zgłoszenie zamiaru wykonania robót wraz z wykonaniem robót budowlanych dla zadania pn. „Budowa otwartego zbiornika retencyjnego służącego do gromadzenia wód opadowych i roztopowych na działce o nr ewid. 731 w miejscowości Święcica”.

w trybie „zaprojektuj i wybuduj”, w tym:

- Opracowanie dokumentacji projektowo – kosztorysowej wraz ze wszystkimi niezbędnymi uzgodnieniami umożliwiającymi uzyskanie pozwolenia na budowę lub zgłoszenie zamiaru wykonania robót dla zamierzenia inwestycyjnego
- Wykonanie specyfikacji technicznych warunków wykonania i odbioru robót
- Wykonanie robót budowlanych wraz z niezbędnym zagospodarowaniem terenu oraz infrastrukturą techniczną.
- Wykonanie dokumentacji powykonawczej wraz z uzyskaniem, w imieniu Zamawiającego, ostatecznej decyzji pozwolenia na użytkowanie jeśli będzie wymagane.

PLAN ORIENTACYJNY



1.1.1. CHARAKTERYSTYCZNE PARAMETRY OKREŚLAJĄCE WIELKOŚĆ OBIEKTU LUB ZAKRES ROBÓT BUDOWLANYCH

Zbiornik zaprojektować i wykonać w sposób umożliwiający zasilanie przez wody opadowe i roztopowe uzyskując wymaganą pojemność retencyjną tj. max. 4900 m²

Nadmiar gruntu pozyskanego z wykopu zbiornika należy wywieźć (w gestii wykonawcy)

Wykonawca musi się liczyć z sytuacją, że rodzaje robót i ilości zawarte w niniejszym programie funkcjonalno-użytkowym są ilościami szacunkowymi i mogą ulec zmianie po opracowaniu dokumentacji projektowej.

Szczegółowy zakres robót winien wynikać z inwentaryzacji terenowej, wywiadów środowiskowych, pomiarów geodezyjnych.

Zakres powyższych robót winien uwzględniać wszystkie roboty towarzyszące niezbędne do prawidłowego wykonania wymienionych elementów robót podstawowych.

Szczegółowe rozwiązania wpływające na zwiększenie zakresu robót stanowią ryzyko Wykonawcy i nie będą traktowane jako roboty dodatkowe, zwłaszcza że podstawą płatności będzie cena ryczałtowa skalkulowana przez Wykonawcę na etapie przygotowania oferty.

Obiekt ma zapewnić osiągnięcie następujących parametrów :

Powierzchnia zbiornika: max. 4 900 m²

Głębokość lustra wody: max. 3,0 m

SZCZEGÓŁOWY ZAKRES ROBÓT:

I etap – dokumentacja

Opracowanie dokumentacji projektowej dla zadania pn. „Budowa otwartego zbiornika retencyjnego służącego do gromadzenia wód opadowych i roztopowych na działce o nr ewid. 731 w miejscowości Święcica”:

- Opracowanie dokumentacji projektowo – kosztorysowej wraz ze wszystkimi niezbędnymi uzgodnieniami umożliwiającymi uzyskanie pozwolenia na budowę lub zgłoszenie zamiaru wykonania robót dla zamierzenia inwestycyjnego
- Wykonanie specyfikacji technicznych warunków wykonania i odbioru robót.

II etap – roboty budowlane

ROBOTY PRZYGOTOWAWCZE Roboty w zakresie burzenia, roboty ziemne		
Odtworzenie trasy i punktów wysokościowych w terenie równinnym (Odtworzenie układu sytuacyjno – wysokościowego zbiornika oraz wykonanie inwentaryzacji powykonawczej.)	ha	0,49
ROBOTY ZIEMNE Roboty w zakresie usuwania gleby		
Wykonanie wykopów mechanicznie koparkami podsiębiernymi w gruncie nawodnionym kat. I-V (Wykopy w gruncie nawodnionym do głębokości 3,00m)	m ³	13720,00
Wykonanie nasypów mechanicznie z gruntu pozyskanego. (Grunt nawodniony pozyskany na miejscu)	m ³	5488,00
Wywóz nadmiaru gruntu pozyskanego z wykopów zbiornika. (Utylizacja gruntu nieprzydatnego w gestii Wykonawcy)	m ³	8232,00
Plantowanie skarp oraz terenów przyległych do zbiornika.	m ³	2250,00

- ✓ Zamawiający dopuszcza możliwość zastosowania materiałów równoważnych. Zamawiający informuje jednocześnie, że wskazane w dokumentacji przetargowej nazwy materiałów i producentów mają charakter przykładowy. Zostały one bowiem przywołane jedynie w celu sprecyzowania parametrów i wymogów techniczno-użytkowych przedmiotu zamówienia. Zamawiający dopuszcza składanie ofert materiałowo i technologicznie równoważnych. Zgodnie z art. 30 ust. 5 ustawy Wykonawca, który powołuje się na rozwiązania równoważne opisywanym przez Zamawiającego, jest obowiązany wykazać, że oferowane przez niego materiały czy urządzenia spełniają wymagania określone przez zamawiającego. W związku z powyższym, w przypadku zaoferowania materiałów i urządzeń równoważnych do materiałów i urządzeń określonych w dokumentacji, wykonawca zobowiązany jest załączyć do oferty szczegółowy opis oferowanych materiałów i urządzeń wskazując, że zaproponowane rozwiązania są równoważne pod względem technicznym, jakościowym i funkcjonalnym. Nie wykazanie materiałów i urządzeń równoważnych traktowane będzie, jako deklaracja wbudowania materiałów wymienionych w dokumentacji projektowej.

1.1.2. AKTUALNE UWARUNKOWANIA PRZEDMIOTU ZAMÓWIENIA

Podstawę działań Wykonawcy w zakresie projektowania przedsięwzięcia stanowią warunki i wymagania zawarte w niniejszym PFU oraz obowiązujące przepisy prawne regulujące uzyskanie niezbędnych decyzji, zezwoleń, pozwoleń, zgód i uzgodnień oraz realizację robot budowlanych zgodnie z prawem.

Przedmiotowe decyzje, zezwolenia, pozwolenia, zgody, uzgodnienia oraz realizację robot budowlanych Wykonawca uwzględni przygotowując ofertę i ujmie w cenie ofertowej.

Dokumentacja projektowa oraz dokumentacja towarzysząca powinna spełniać wymagania niezbędne do uzyskania zgłoszenia zamiaru rozpoczęcia wykonania robot budowlanych lub uzyskania pozwolenia na budowę a przed złożeniem wniosku o wydanie tej decyzji zostanie przedstawiona do zatwierdzenia przez Zamawiającego.

Przedmiotowy działka położona jest w obszarze wiejskim, realizacja zadania przyczyni się do stworzenia atrakcyjnej przestrzeni.

1.1.3. OGÓLNE WŁAŚCIWOŚCI FUNKCJONALNO-UŻYTKOWE

Głównym celem projektu jest stworzenie otwartego zbiornika retencyjnego służącego do gromadzenia wód opadowych i roztopowych oraz atrakcyjnej przestrzeni publicznej służącej mieszkańcom obszaru przy nowy zbiorniku retencyjnym, w tym:

- Pobudzenie aktywności mieszkańców;
- Stworzenie bezpiecznej, estetycznej i funkcjonalnej przestrzeni publicznej służącej poprawie jakości życia mieszkańców;
- Racjonalne wykorzystanie potencjałów obszaru objętego projektem;
- Zwiększenie atrakcyjności turystycznej Gminy Rytwiany;

1.1.4. SZCZEGÓŁOWE WŁAŚCIWOŚCI FUNKCJONALNO UŻYTKOWE WYRAŻONE WE WSKAŹNIKACH POWIERZCHNIOWO KUBATUROWYCH

Powierzchnia całej działki

- 731 obręb Święcica: 1.79 ha

Łączna powierzchnia działek w m² na obszarze opracowania:

- 731 obręb Święcica: max. 0.49 ha

1.2. OPIS WYMAGAŃ ZAMAWIAJĄCEGO W STOSUNKU DO PRZEDMIOTU ZAMÓWIENIA

Projekt budowlany i wykonawczy powinien zostać sporządzony w oparciu o wytyczne w programie funkcjonalno-użytkowym. Opracowanie powinno być traktowane jako punkt wyjściowy do realizacji właściwego projektu budowlanego i wykonawczego oraz realizacji inwestycji, mają one charakter poglądowy. Wykonawca musi się liczyć z sytuacją, że rodzaje robót i ilości wg PFU mogą ulec zmianie po opracowaniu dokumentacji projektowej.

Do obowiązków Wykonawcy realizującego w systemie „zaprojektuj i wybuduj” będzie należało (niezależnie od danych załączonych w części informacyjnej PFU):

- pozyskanie wszystkich istotnych informacji niezbędnych do projektowania, w tym wynikających z dokumentów planistycznych gmin, zasobów zarządców i administratorów obiektów i urządzeń, archiwów i innych jednostek mogących posiadać informacje odnośnie terenu przedsięwzięcia,
- sporządzenie mapy do celów projektowych dla potrzeb PB i PT (jeżeli wymagane),
- sporządzenie (dokonanie) wszelkich inwentaryzacji, ocen, ekspertyz, pomiarów i badań terenu i istniejących obiektów i urządzeń.
- uzyskanie warunków technicznych przebudowy i zabezpieczenia wszystkich kolidujących sieci zewnętrznych (jeżeli wymagane),
- sporządzenie dokumentacji projektowej technicznej umożliwiającej realizację obiektów budowlanych,
- sporządzenie wszelkich opracowań wynikających z dostosowania dokumentacji projektowej do układu współrzędnych sytuacyjnych oraz układu wysokościowego aktualnie obowiązujących na terenie inwestycji,
- sporządzenie wszelkich projektów związanych z organizacją robót i placu budowy, gospodarką odpadami,
- sporządzenie geodezyjnej inwentaryzacji powykonawczej,

1.2.1. PRZYGOTOWANIE TERENU BUDOWY

Przed przystąpieniem do realizacji inwestycji należy przygotować projekt organizacji terenu budowy uwzględniający wszystkie niezbędne elementy zagospodarowania placu budowy, w tym:

- organizację robót budowlanych,
- rozwiązania zapewniające bezpieczeństwo pracy,
- zaplecze dla potrzeb wykonawcy,
- zabezpieczenie interesów osób trzecich,
- tymczasową i docelową organizację ruchu,
- wygrodzenie terenu budowy,
- wymagane jest opracowanie Planu BIOZ.

Wyroby budowlane stosowane w trakcie wykonywania robót budowlanych, muszą spełniać wymagania polskich przepisów. Wykonawca musi posiadać dokumenty potwierdzające, że zostały one wprowadzone do obrotu zgodnie z regulacjami ustawy o wyrobach budowlanych i posiadają wymagane deklaracje zgodności oraz certyfikaty.

Teren należy ogrodzić i zabezpieczyć przed dostępem osób nieupoważnionych. Wykonawca zobowiązany jest do zapewnienia ochrony terenu objętego placem budowy do czasu jej zakończenia jak również zabezpieczenia znajdującego się wyposażenia a także składowanych własnych materiałów budowlanych i sprzętu.

1.2.2. WYMAGANIA DOTYCZĄCE PROJEKTU ARCHITEKTURY

- Wyniki badań gruntowo-wodnych na terenie budowy wymagane

- Inwentaryzacja zieleni.

- W przypadku kolizji projektowanej budowy z istniejącym drzewostanem, należy sporządzić inwentaryzację zieleni i uzyskać stosowne zezwolenie na usunięcie drzew. Zieleń niska zostanie odtworzona i uzupełniona po zakończeniu robót budowlanych.

- Porozumienia, zgody lub pozwolenia oraz warunki techniczne i realizacyjne (jeśli dotyczy).

- Mapa do celów projektowych.

Zaprojektowany i wybudowany obiekt powinien komponować się z otoczeniem. Na etapie projektowania należy uwzględnić wykorzystanie materiałów naturalnych

1.2.3. WYMAGANIA DOTYCZĄCE PROJEKTU KONSTRUKCJI

Konstrukcja: Wykonawca winien zakładać możliwe najprostsze rozwiązania oraz najmniejszą ingerencję w istniejące konstrukcje oraz zaprojektować zgodnie z wymaganiem Polskich Norm.

1.2.4. WYMAGANIA DOTYCZĄCE PROJEKTU INSTALACJI

Nie wyznacza się szczegółowych wymagań dotyczących instalacji.

1.2.5. WYMAGANIA DOTYCZĄCE WYKOŃCZENIA

Prace wykończeniowe będą realizowane zgodnie z Szczegółowymi Specyfikacjami Technicznymi przygotowanymi przez Wykonawcę i zaaprobowanymi przez Zamawiającego.

1.2.6. WYMAGANIA DOTYCZĄCE ZAGOSPODAROWANIA TERENU

Zagospodarowanie terenu należy zrealizować zgodnie z wykonanym projektem zagospodarowania. Dobór materiałów i szczegółowe rozwiązania projektowe należy każdorazowo przedłożyć do zatwierdzenia inwestorowi.

2. OGÓLNE WARUNKI WYKONANIA I ODBIORU ROBÓT BUDOWLANYCH

Wykonawca robót będzie zobowiązany do przyjęcia odpowiedzialności cywilnej za wyniki działalności w zakresie:

- zgodności sporządzonej na podstawie niniejszego PFU kompleksowej dokumentacji projektowej z realizowanymi robotami budowlano-montażowymi,
- zabezpieczenia interesów osób trzecich,
- warunków bezpieczeństwa i higieny pracy,
- prawidłowej, zgodnej ze sztuką organizacji robót budowlanych,
- ochrony środowiska,
- warunków bezpieczeństwa ruchu drogowego i pieszego w sąsiedztwie budowy i na samej budowie.

Wyroby stosowane w trakcie wykonywania robót budowlanych mają spełniać wymagania polskich przepisów, a Wykonawca będzie w posiadaniu dokumentów potwierdzających, że zostały one wprowadzone do obrotu zgodnie z odpowiednimi przepisami i posiadają wymagane parametry oraz certyfikaty bezpieczeństwa i jakości.

Zamawiający podda kontroli w szczególności:

- opracowanie projektu budowlanego,
- rozwiązania projektowe zawarte w Projekcie Wykonawczym przed skierowaniem do realizacji, w aspekcie ich zgodności z umową oraz Programem Funkcjonalno-Użytkowym,
- sposób wykonania robót w aspekcie zgodności wykonania z Projektem Wykonawczym i Szczegółowymi Specyfikacjami Technicznymi oraz prowadzenia nadzoru autorskiego nad projektem budowlano – technicznym,
- stosowane materiały i urządzenia, w odniesieniu do dokumentów potwierdzających ich dopuszczenie do obrotu oraz zgodności parametrów z danymi zawartymi w Specyfikacjach Technicznych.

Transport materiałów oraz praca sprzętu i maszyn budowlanych nie mogą stanowić utrudnienia ani zagrożenia dla eksploatacji i użytkowania innych obiektów w ramach kompleksu;

Teren prac winien być wygradzony, zabezpieczony przed dostępem dla osób postronnych; sposób wygradzenia placu budowy należy uzgodnić z przedstawicielami Użytkownika terenu; Nawierzchnie terenu poza obszarem opracowania, w razie zniszczenia, po zakończeniu prac powinny być doprowadzone do stanu pierwotnego.

Dla potrzeb zapewnienia współpracy z Wykonawcą i prowadzenia kontroli wykonawczych robót oraz dokonywania odbiorów, Zamawiający przewiduje ustanowienie inspektora nadzoru inwestorskiego w zakresie wynikającym z ustawy Prawo budowlane i postanowień umowy wymaganych branż.

Zamawiający ustala ryczałtowe wynagrodzenie dla Wykonawcy. Warunki wynagrodzenia określa umowa zawarta pomiędzy Zamawiającym a Wykonawcą.

Wykonawca zobowiązany jest w ramach zamówienia do wykonania i utrzymania w stanie nadającym się do użytku wszystkich robót tymczasowych (itp. organizacja robót budowlano-instalacyjnych, zabezpieczenie interesów osób trzecich, spełnienie warunków bezpieczeństwa i higieny pracy, ochrona środowiska, zabezpieczenia robót przed dostępem osób nieupoważnionych, zabezpieczenia terenu robót od następstw związanych z budową itp.), niezbędnych do zrealizowania przedmiotu zamówienia oraz ich likwidacji po zakończeniu prac.

Do odbioru końcowego Wykonawca przekaze Zamawiającemu dokumentację powykonawczą. Okres gwarancji na wykonany przedmiot wynosi min. 36 miesięcy, od dnia odbioru końcowego.

3. CZĘŚĆ INFORMACYJNA

3.1. DOKUMENTY POTWIERDZAJĄCE ZGODNOŚĆ ZAMIERZENIA BUDOWLANEGO Z WYMAGANIAMI WYNIKAJĄCYMI Z ODRĘBNYCH PRZEPISÓW

Wykonawca we własnym zakresie pozyska wszelkie niezbędne dokumenty potwierdzające zgodność zamierzenia budowlanego wymaganiami wynikającymi z odrębnych przepisów.

3.2. OŚWIADCZENIE ZAMAWIAJĄCEGO STWIERDZAJĄCE JEGO PRAWO DO DYSPONOWANIA NIERUCHOMOŚCIĄ NA CELE BUDOWLANE

Zamawiający oświadcza, że posiada tytuł prawny do dysponowania nieruchomościami znajdującymi się na działkach o nr ewid.:

Jednostka ewidencyjna: Świącica
- działka nr ewid. 731

3.3. PRZEPISY PRAWNE I NORMY ZWIĄZANE Z PROJEKTOWANIEM I WYKONANIEM ZAMIERZENIA BUDOWLANEGO

1. Ustawa z dnia 07 lipca 1994 r. – Prawo budowlane (t.j. Dz. U. z 2023 r., poz. 682 z *późn. zm.*).
2. Rozporządzenie Ministra Rozwoju i Technologii z dnia 20 grudnia 2021 r. w sprawie szczegółowego zakresu i formy dokumentacji projektowej, specyfikacji technicznych wykonania i odbioru robót budowlanych oraz programu funkcjonalno-użytkowego (Dz. U. z 2021 r., poz. 2454).
3. Ustawa z dnia 27 marca 2003 r. o planowaniu i zagospodarowaniu przestrzennym (t.j. Dz. U. z 2023r., poz. 977 z *późn. zm.*).
4. Ustawa z dnia 16 kwietnia 2004 r. o ochronie przyrody (t.j. Dz.U.z 2023 r., poz. 1336 z *późn. zm.*).
5. Ustawa z dnia 20 lipca 2017 r. Prawo wodne (t.j. Dz. U. 2023 r., poz. 1478 z *późn. zm.*).
6. Rozporządzenie Ministra Środowiska z dnia 20 kwietnia 2007 r. w sprawie warunków technicznych jakim powinny odpowiadać budowle hydrotechniczne i ich usytuowanie (Dz.U.2007.86.579).
7. Ustawa z dnia 09.06.2011 r. Prawo geologiczne i górnicze (Dz. U. z 2019 r. poz. 633 z *późn.zm.*).