

Urząd Miasta i Gminy Sobótka
ul. Rynek 1 55-050 Sobótka
tel. (071) 31 62 043 do 045, fax. (071) 31 62 123
www.sobotka.pl e-mail: urząd@sobotka.pl

RIGKiP.271.8.1.2024RPZ

Sobótka, 17.05.2024 r.

Dotyczy: **„Budowa świetlic wiejskich w gminie Sobótka wraz z elementami infrastruktury-
drugie postępowanie. ”**

Działając na podstawie art. 135 ust. 2 ustawy z dnia 11 września 2019 r. Prawo zamówień publicznych (tj. Dz. U z 2023 r. poz. 1605 z późn. zm.), zwanej dalej „ustawą”, Zamawiający czyli Gmina Sobótka informuje o złożeniu przez uczestników postępowania wniosków o wyjaśnienie zapisów Specyfikacji Warunków Zamówienia (zwanej dalej SWZ) w dniu 16.05.2024r.

Treść zapytań i odpowiedzi Zamawiającego:

Miejscowość Okulice

Pytanie 1 :

Proszę o podanie warstw podbudowy wraz z grubościami poszczególnych warstw pod projektowane nawierzchnie z PZT.

Odpowiedź:

Należy przewidzieć następujące warstwy podbudowy: 15 cm warstwy pospółki, warstwę geowłókniny wzmacniającej i separacyjnej 200 g/m², 25 cm warstwy kruszywa łamanego 0-31,5 stabilizowanego mechanicznie, podsypkę z pospółki 2 cm oraz nawierzchnię z kostki betonowej gr. 8 cm. W celu wykonania warstw podbudowy należy przewidzieć korytowanie gruntu rodzimego na wymaganą głębokość.

Pytanie 2:

Proszę o weryfikację ilości zbrojenia w zestawieniu stali dotyczącym wieńców, słupów i podciągów, rys. K/4. Według naszych wyliczeń pręt nr 11 został policzony w zaniżonej ilości.

Odpowiedź:

Należy przyjąć długość 226,60 m długości.

Pytanie 3:



Urząd Miasta i Gminy Sobótka

ul. Rynek 1 55-050 Sobótka
tel. (071) 31 62 043 do 045, fax. (071) 31 62 123
www.sobotka.pl e-mail: urząd@sobotka.pl

Proszę o zmianę klasy drewna więzarów dachowych z C27 na typowe drewno stosowane w tego typu konstrukcjach czyli C24. Drewno klasy C27 jest praktycznie nieosiągalne, a jeśli już uda się je pozyskać to cena jest trzykrotnie wyższa od drewna klasy C24. Powszechnie stosowaną klasą drewna w tego typu konstrukcjach jest C24.

Odpowiedź:

Zamawiający nie wyraża zgody na zmianę klasy drewna. Należy użyć materiałów zgodnych z projektem.

Pytanie 4:

Proszę o udostępnienie pełnej dokumentacji geologicznej.

Odpowiedź:

Zamawiający udostępnił całość dokumentacji, którą posiada. Dla Wykonawcy wiążące są rozwiązania projektowe, opracowane na podstawie m.in. dokumentacji geologicznej, która przede wszystkim na etapie sporządzenia dokumentacji projektowej oraz wyceny służy Projektantowi oraz Zamawiającemu. Dokumentacja geologiczna nie jest podstawą wyceny oferty. Podstawą wyceny są Projekt wraz z załącznikami, oraz umowa i swz.

Pytanie 5:

Czy Zamawiający potwierdza, że w trakcie trwania gwarancji Wykonawca ma ponosić koszty serwisowania urządzeń wraz z wymianą materiałów eksploatacyjnych.

Odpowiedź:

Wykonawca poniesie koszty serwisowania urządzeń w okresie gwarancyjnym. Koszt wymiany materiałów eksploatacyjnych poniesie Zamawiający.

Pytanie 6:

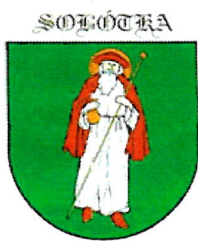
Czy zamiast zbiorników wylewanych na budowie na deszczówkę i ścieki sanitarne, będzie można zastosować zbiorniki prefabrykowane ?

Odpowiedź:

Zamawiający wyraża zgodę na montaż zbiorników prefabrykowanych.

Pytanie 7:

Z jakiej kostki należy wykonać nawierzchnie utwardzone z betonowej czy granitowej ?



Urząd Miasta i Gminy Sobótka

ul. Rynek 1 55-050 Sobótka

tel. (071) 31 62 043 do 045, fax. (071) 31 62 123

www.sobotka.pl e-mail: urząd@sobotka.pl

Odpowiedź:

Nawierzchnie utwardzone należy wykonać z kostki betonowej bezfazowej gr. 8 cm.

Pytanie 8:

Prosimy o udzielenie informacji czy należy ująć w wycenie wyposażenie ruchome w świetlicy.

Odpowiedź:

W wycenie należy przyjąć wszystkie elementy i urządzenia wskazane w dokumentacji projektowej, w tym elementy wyposażenia wskazane jako wyposażenie na rysunkach projektu architektoniczno-budowlanego.

Pytanie 9:

Prosimy o udzielenie informacji czy należy ująć w wycenie ogrodzenie docelowe w świetlicach.

Odpowiedź:

Nie, w wycenie nie należy ujmować ogrodzenia docelowego.

Pytanie 10:

Prosimy o udzielenie informacji jaką powierzchnię trawników należy przyjąć do wykonania.

Odpowiedź:

Należy wykonać trawniki oraz humusowanie w obrębie realizowanych robót, na powierzchniach które ulegną degradacji w wyniku prowadzonych robót budowlanych.

Pytanie 11:

Po czyjej stronie będzie ewentualny nadzór archeologiczny? Proszę o udostępnienie ewentualnego pozwolenia archeologicznego oraz programu badań archeologicznych

Odpowiedź:

Teren budowy nie jest objęty nadzorem archeologicznym i nie przewiduje się prowadzenia badań archeologicznych.

Miejscowość Żeruszycze

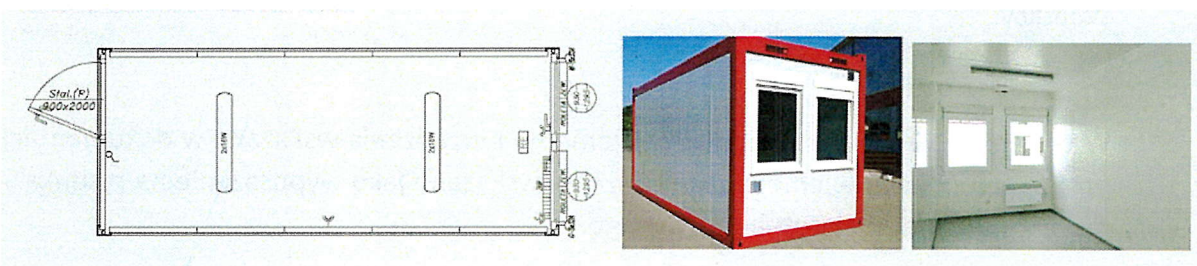


Urząd Miasta i Gminy Sobótka
ul. Rynek 1 55-050 Sobótka
tel. (071) 31 62 043 do 045, fax. (071) 31 62 123
www.sobotka.pl e-mail: urzadz@sobotka.pl

Pytanie 1:

Proszę o przekazanie przykładowych rysunków wraz z wymiarami projektowanych kontenerów.

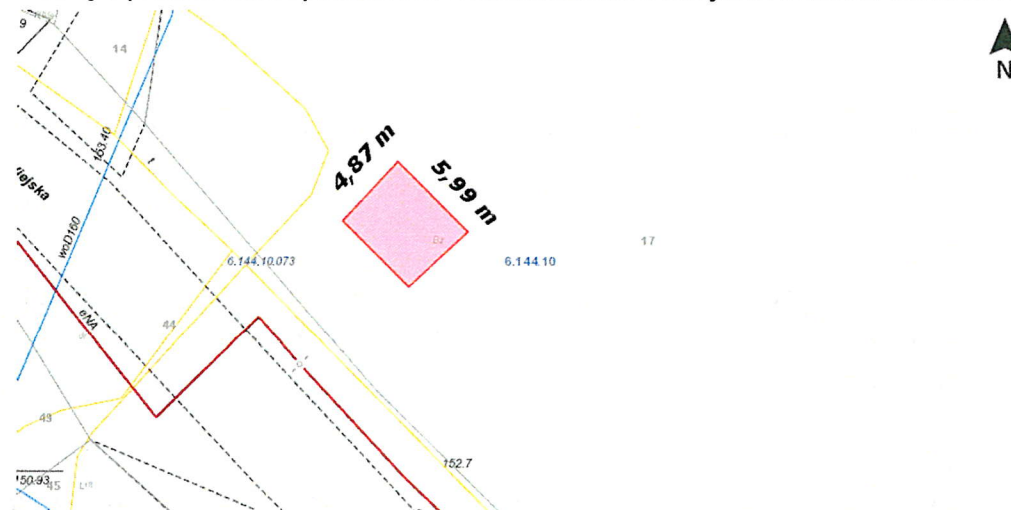
Odpowiedź:



Wymiary zewnętrzne pojedynczego kontenera ok.: 2,42 x 6,0 m. Po złączeniu 4,82 x 6,0 m.

Pytanie 2:

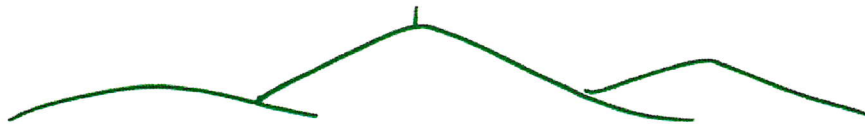
Proszę o przekazanie rysunku PZT z zaznaczeniem miejsca montażu kontenerów.



Wstępnie zakładane usytuowanie kontenerów na działce nr 17 obręb Żeruszycze.

Pytanie 3:

Prosimy o udzielenie informacji czy należy uwzględnić w wycenie podłączenia kontenerów do mediów (zasilanie, woda, ścieki). W przypadku odpowiedzi twierdzącej prosimy o przesłanie warunków przyłączenia.



Urząd Miasta i Gminy Sobótka

ul. Rynek 1 55-050 Sobótka

tel. (071) 31 62 043 do 045, fax. (071) 31 62 123

www.sobotka.pl e-mail: urząd@sobotka.pl

Odpowiedź:

Kontenery nie wymagają podłączenia do sieci wodno-kanalizacyjnej

Pytanie 4:

W przypadku braku warunków przyłączenia, pragniemy zaznaczyć, że procedury administracyjne związane z przyłączeniami, będą trwały znacznie dłużej niż termin na dostawę kontenerów czyli 4 miesiące.

Czy Wykonawca będzie ponosił odpowiedzialność za przedłużające się procedury administracyjne, procedury przyłączeniowe ?

Odpowiedź:

Zamawiający informuje, że Wykonawca nie będzie ponosił odpowiedzialności za przedłużające się procedury administracyjne, procedury przyłączeniowe, które nie wynikają z jego zaniedbania. Termin dostawy nie ulega zmianie.

Miejscowość Stary Zamek

Pytanie 1:

Proszę o podanie warstw podbudowy wraz z grubościami poszczególnych warstw pod projektowane nawierzchnie z PZT.

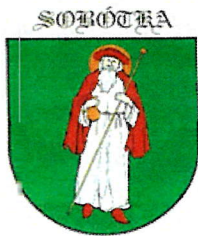
Odpowiedź:

Należy przewidzieć następujące warstwy podbudowy: 15 cm warstwy pospółki, warstwę geowłókniny wzmacniającej i separacyjnej 200 g/m², 25 cm warstwy kruszywa łamanego 0-31,5 stabilizowanego mechanicznie, podsypkę z pospółki 2 cm oraz nawierzchnię z kostki betonowej gr. 8 cm. W celu wykonania warstw podbudowy należy przewidzieć korytowanie gruntu rodzimego na wymaganą głębokość.

Pytanie 2:

Proszę o zmianę klasy drewna wiązarów dachowych z C27 na typowe drewno stosowane w tego typu konstrukcjach czyli C24. Drewno klasy C27 jest praktycznie nieosiągalne, a jeśli już uda się je pozyskać to cena jest trzykrotnie wyższa od drewna klasy C24. Powszechnie stosowaną klasą drewna w tego typu konstrukcjach jest C24.

Odpowiedź:



Urząd Miasta i Gminy Sobótka

ul. Rynek 1 55-050 Sobótka
tel. (071) 31 62 043 do 045, fax. (071) 31 62 123
www.sobotka.pl e-mail: urzed@sobotka.pl

Zamawiający nie wyraża zgody na zmianę klasy drewna. Należy użyć materiałów zgodnych z projektem.

Pytanie 3:

Czy Zamawiający potwierdza, że w trakcie trwania gwarancji Wykonawca ma ponosić koszty serwisowania urządzeń wraz z wymianą materiałów eksploatacyjnych.

Odpowiedź:

Wykonawca poniesie koszty serwisowania urządzeń w okresie gwarancyjnym. Koszt wymiany materiałów eksploatacyjnych poniesie Zamawiający.

Pytanie 4:

Czy zamiast zbiorników wylewanych na budowie na deszczówkę i ścieki sanitarne, będzie można zastosować zbiorniki prefabrykowane

Odpowiedź:

Zamawiający wyraża zgodę na montaż zbiorników prefabrykowanych.

Pytanie 5:

Prosimy o udzielenie informacji czy w zakresie wyceny należy ująć zaprojektowanie i wykonanie sieci wodociągowej w ilości ok. 300,0 mb ?

Odpowiedź:

W zakresie inwestycji Wykonawca nie jest zobowiązany do zaprojektowania i wybudowania 300 mb sieci wodociągowej.

Pytanie 6:

Prosimy o udzielenie informacji czy należy ująć w wycenie wyposażenie ruchome w świetlicy.

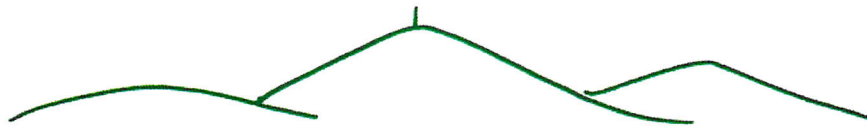
Odpowiedź:

W wycenie należy przyjąć wszystkie elementy i urządzenia wskazane w dokumentacji projektowej, w tym elementy wyposażenia wskazane jako wyposażenie na rysunkach projektu architektoniczno-budowlanego.

Pytanie 7:

Prosimy o udzielenie informacji czy należy ująć w wycenie ogrodzenie docelowe w świetlicach.

Odpowiedź:



Urząd Miasta i Gminy Sobótka

ul. Rynek 1 55-050 Sobótka

tel. (071) 31 62 043 do 045, fax. (071) 31 62 123

www.sobotka.pl e-mail: urząd@sobotka.pl

Nie, w wycenie nie należy ujmować ogrodzenia docelowego.

Pytanie 8:

Po czyjej stronie będzie ewentualny nadzór archeologiczny? Proszę o udostępnienie ewentualnego pozwolenia archeologicznego oraz programu badań archeologicznych

Odpowiedź:

Teren budowy nie jest objęty nadzorem archeologicznym i nie przewiduje się prowadzenia badań archeologicznych.

Pytanie 9:

Czy Zamawiający potwierdza, że rozliczenie wynagrodzenia należnego Wykonawcy za wykonane roboty budowlane następować będzie w oparciu o maksymalnie trzy faktury, zgodnie z zapisami § 3 „Wynagrodzenie i jego zapłata” projektu umowy?

Odpowiedź:

Tak, Zamawiający potwierdza. Sposób rozliczenia zadania następować będzie zgodnie z warunkami umowy oraz warunkami dofinansowania programu Polski Ład. Warunki zapłaty oraz wysokość poszczególnych faktur wskazano we wzorze umowy.

z up. BURMISTRZA

mgr Violetta Gaworczyk
Sekretarz Miasta i Gminy

Faint, illegible text at the bottom left of the page, possibly bleed-through from the reverse side.