

<p>Inwestor:</p>  <p>Dyrekcja Rozbudowy Miasta Gdańska</p>	<p>Gmina Miasto Gdańsk - DRMG ul. Żagłowa 11 80-560 Gdańsk tel. (58) 320-51-00</p>
<p>Projektant:</p>  <p>GRIMA</p>	<p>GRIMA ARCHITEKTURA I KRAJOBRAZ Sp. z o.o. ul. Ciołka 17 lok. 415 01-445 Warszawa tel. 503 123 553</p>

Zadanie: „Rozbudowa cmentarzy komunalnych w Gdańsku”

Część nr 2 zamówienia:

Zadanie nr 2.2. – Cmentarz Centralny „Srebrzysko”- Etap I

Ul. Srebrniki/ Oгородowa

nr dz. ew.: 186, 125, 126, 127, obręb 039

Jedn. ewidencyjna: miasto Gdańsk

RAPORT O ODDZIAŁYWANIU PRZEDSIĘWZIĘCIA NA ŚRODOWISKO

	IMIĘ I NAZWISKO	NR UPRAWNIENI	PODPIS
Opracowujący	Beata Naumienko	-	

GRUDZIEŃ 2020

1. Wstęp.

Przedmiotem opracowania jest przedsięwzięcie polegające na budowie cmentarza wraz z infrastrukturą towarzyszącą. Niniejsza karta informacyjna przedsięwzięcia została sporządzona zgodnie z obowiązującą ustawą z dnia 3 października 2008 r. o udostępnianiu informacji o środowisku i jego ochronie, udziale społeczeństwa w ochronie środowiska oraz o ocenach oddziaływania na środowisko (tekst jednolity: Dz. U. z 2013 r. poz. 1235).[1]. Zgodnie z art. 59 ww. ustawy oraz z § 3, ust. 1, pkt 60 i 79 rozporządzenia Rady Ministrów z dnia 9 listopada 2010 r. w sprawie przedsięwzięć mogących znacząco oddziaływać na środowisko [6], przedmiotowa inwestycja nie zalicza się do przedsięwzięć mogących potencjalnie znacząco oddziaływać na środowisko, dla których obowiązek sporządzenia raportu o oddziaływaniu na środowisko może być wymagany. Wyniki wykonanej analizy zostaną wykorzystane w postępowaniu administracyjnym, którego przedmiotem jest wskazanie konieczności wykonania raportu o oddziaływaniu przedsięwzięcia na środowisko wraz z określeniem jego zakresu oraz wydanie decyzji o środowiskowych uwarunkowaniach dla niniejszego przedsięwzięcia.

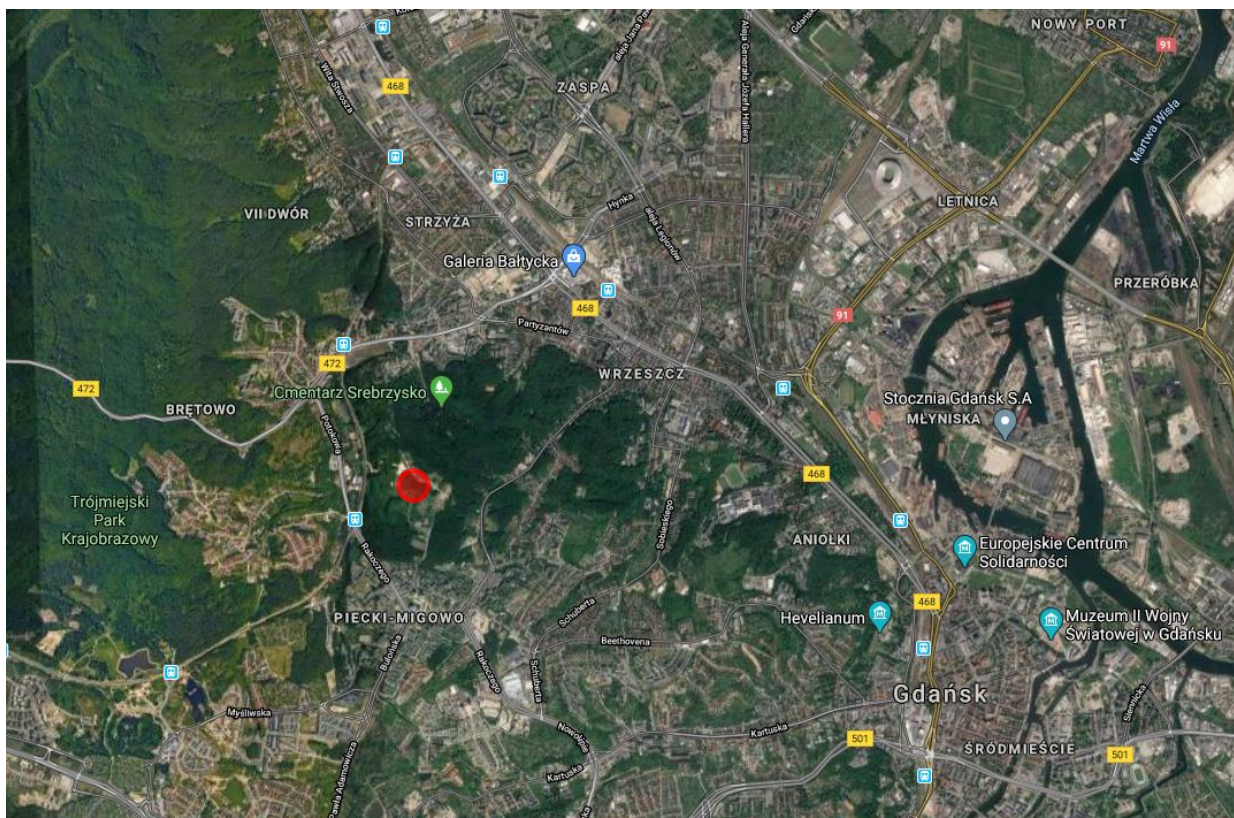
Inwestorem przedsięwzięcia jest:
Gmina Miasto Gdańsk - DRMG
ul. Żaglowa 11, 80-560 Gdańsk

Wykonawcą dokumentacji projektowej jest:
Grima Architektura i Krajobraz sp. z o.o.
Ul. Ciołka 17/415, 01-445 Warszawa

2. Rodzaj, skala i usytuowanie przedsięwzięcia.

Przedsięwzięcie pn. „*Rozbudowa cmentarzy komunalnych w Gdańsku*”, Część nr 2 zamówienia: **2.2 – Cmentarz Centralny „Srebrzysko” – ETAP I, ul. Srebrniki/ ul. Ogrodowa**; polega na budowie cmentarza wraz z infrastrukturą towarzyszącą. Planowana jest do realizacji na działkach o numerach ewidencyjnych 186, 125, 126, 127, z obrębu 039- stanowiącej własność Gminy Miasta Gdańsk.

Przewiduje się budowę: powierzchni grzebalnych, powierzchni utwardzonych ciągów pieszych i jezdnych, miejsc parkingowych samochodowych i rowerowych, ogrodzenie cmentarza, wyposażenia w media: sieć wew. wodociągową, sieć wew. kanalizacyjną, system odprowadzania wód, oświetlenie, monitoring, mała architektura:, słupki z numeracją kwater, punkty czerpania wody, utwardzone miejsca na kontenery do segregacji odpadów, utwardzone miejsca na toalety przenośne typu ‘toi-toi’, ławki, wydzielone miejsca na stojaki pod narzędzia ogrodnicze, oraz nasadzenia zieleni w formie drzew, krzewów i zakładanie trawników.



Ryc. 1 Lokalizacja terenu opracowania(źródło www.google.com/maps).

3. Powierzchnia zajmowanej nieruchomości, a także obiektu budowlanego oraz dotychczasowy sposób ich wykorzystywania i pokrycie szatą roślinną.

Na terenie inwestycji projektowane są:

- pozyskuje się 1983 miejsca pochówku – ETAP I,
- pozyskuje się 1 901 miejsc pochówku – ETAP II,
- roboty ziemne i renowacja trawnika – ETAP I - ok. **9 700 m²**,
- roboty ziemne i renowacja trawnika – ETAP II - ok. **12 700 m²**,
- budowa zbiornika retencyjnego, ok. 180 m²
- ciągi asfaltowe – ETAP I – ok. 800 m²,
- ciągi asfaltowe – ETAP II – ok. 1200 m²,
- nawierzchnia z kostki – ETAP II – ok. 55 m²,
- budowa parkingu od ul. Srebrniki – 500 m²

łącznie powierzchnia terenu opracowania wynosi ok. 22 000 m²

Powierzchnia biologicznie czynna- obszar wydzielony pod nowe nasadzenia drzew i trawników, wg. Miejsowego Planu Zagospodarowania Przestrzennego powinna wynosić nim. 30 %

Obecnie: Obszar opracowania w przeszłości był terenem ogródków działkowych. Obecnie jest gęsto zarośnięty głównie przez samosiewy drzew i krzewów, teren jest zaniedbany oraz zaśmiecony. Od południowego wschodu w kierunku północy ul. Srebrniki, a od południowego zachodu w kierunku północnym ul. Ogrodową. Otoczony lasami, w sąsiedztwie znajduje się Cmentarz „Srebrzysko”. Od strony ul. Srebrniki znajdują się budynki mieszkalne, w dużej części w złym stanie technicznym. W granicach opracowania znajdują się tereny zagrożone ruchami masowymi ziemi.

W ramach inwestycji przewiduje się wycinkę drzew i krzewów, z częściowym zachowaniem roślinności oraz gatunków szczególnie cennych.

Stan projektowany: Teren nowo projektowanego cmentarza ma pełnić funkcję grzebalną. Projektowany układ komunikacyjny uwzględni istniejące ukształtowanie terenu oraz jest najbardziej efektywny pod względem zagospodarowania miejsc pochówku. Główne wejście znajduje się od ulicy Srebrniki, poprzedzi je plac wejściowy i miejsca parkingowe dla samochodów oraz rowerów. Wokół terenu cmentarza projektuje się ogrodzenie wys. do 1,8m. W miejscu przecięcia ciągów pieszo-jezdnych powstanie plac z ławkami. Ciągi zostaną rozróżnione na piesze i pieszo-jedne pod względem ich szerokości.

Nawierzchnie ciągów komunikacyjnych będą wykonane z asfaltu, place wejściowe oraz parking zostaną wykonane z kostki betonowej.

W północnej części terenu opracowania zaprojektowano zbiornik retencyjny, w celu gromadzenia wody odprowadzanej z cmentarza.

Całość terenu zostanie wyposażona w konieczne elementy, w tym elementy małej architektury, tj.: punkty pobory wody, ławki, miejsca przeznaczone na toalet przenośnych i kontenerów na odpady oraz stojaków na narzędzia ogrodowe.

Wykonane zostanie odwodnienie poprzez projektowane drenaże oraz konieczne sieci wewnętrzne do projektowanego zbiornika retencyjnego

Projekt zakłada wprowadzenie zieleni w formie szpalerów drzew wzdłuż ul. Srebrniki oraz trawników na terenie cmentarza. Konkretnie rozwiązanie projektowe zostanie przedstawione w późniejszych etapach prac projektowych.

4. Otoczenie terenu objętego przedsięwzięciem

Teren objęty opracowaniem jest ograniczony ulicami. Od południowego-wschodu w kierunku północy ul. Srebrniki, a od południowego-zachodu w kierunku północnym ul. Ogrodową. Teren otoczony jest lasami, a w niedalekim sąsiedztwie, w kierunku północno-wschodnim, znajduje się istniejący Cmentarz „Srebrzysko”.

Teren opracowania jest gęsto zarośnięty przez samosieje drzew i krzewów. W przeszłości był terenem ogródków działkowych. Od strony ul. Srebrniki znajdują się budynki mieszkalne, jednak duża ich część jest w złym stanie, a teren dookoła jest zaśmiecony i zaniedbany.

W granicy 50 m od granicy terenu opracowania, poza cmentarzem od wschodu znajdują się tereny z zabudową mieszkaniową, usługową oraz tereny zieleni.

W granicy 150 m od granicy terenu opracowania znajdują się zarówno obszary z zabudową mieszkaniową i obszary zieleni, ale także znajdują się tereny usługowe (od północy szpital) produkcyjne (od południowo-zachodniej strony produkcja ogrodnicza roślin ozdobnych).

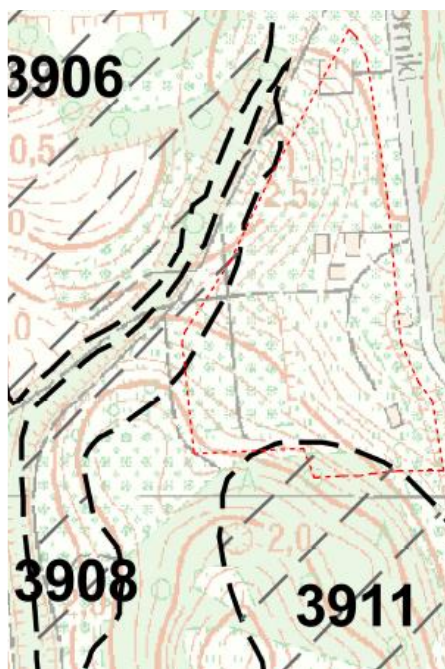
W obrębie obszaru 150 m nie istnieją zakłady związane z produkcją żywności.

Zarówno budynki znajdujące się w obszarze opracowania jak i pozostałe posiadają przyłączenie do sieci wodociągowej, nie zidentyfikowano istniejących studni.

W granicach opracowania znajdują się tereny zagrożone ruchami masowymi ziemi. Występują od strony południowej (numer identyfikacyjny terenu - 3911) i południowo-zachodniej (numer identyfikacyjny - 3908).

Tereny zagrożone ruchami masowymi ziemi zostały wyznaczone w oparciu o kryteria geomorfologiczne, geologiczne, hydrogeologiczne i hydrograficzne oraz antropogeniczne. Wśród kryteriów geomorfologicznych najczęściej występuje wysokość i nachylenie stoku (powyżej 10°), oraz ukształtowanie powierzchni zboczy. Wśród kryteriów geologicznych wymieniana jest obecność osadów spoiстых w obrębie zboczy (na ogół glin i mułków), a także obecność utworów deluwialnych, wskazujących na transport po stoku. Jako kryteria hydrogeologiczne występuje erozyjna działalność cieków, wysięki i podmokłości oraz obecność roślinności hydrofilnej wskazująca na płytkie występowanie wód gruntowych. Przy wyznaczeniu wielu terenów zagrożonych wskazane zostały kryteria antropogeniczne. Najczęściej jest to podcięcie zbocza, zwłaszcza w dolnej części, i zestromienie stoku, ale też obciążenie zabudową, przekształcenie stoku przez gospodarkę ogródkową, naruszenie stabilności poprzez wybieranie kopaliny, czy zmienione antropogenicznie, nieodpowiednio zrehabilitowane stare wyrobiska.

Występowanie terenów zagrożonych ruchami masowymi w wielu miejscach jest powiązane z rejonami występowania osuwisk, do których należy teren opracowania.



Ryc.2. Fragment mapy osuwisk i terenów zagrożonych ruchami masowymi z granicami inwestycji.

5. Rodzaj technologii.

Stosowana technologia będzie technologią typową stosowaną w budownictwie ogólnym. Realizacja inwestycji odbywać się będzie przy użyciu powszechnie stosowanego sprzętu budowlanego i materiałów posiadających wszystkie wymagane prawem certyfikaty, aprobaty i dopuszczenia do stosowania. Wszelkie prace związane z planowanym przedsięwzięciem zostaną wykonane tak, aby spowodować jak najmniejsze uciążliwości dla okolicznych mieszkańców i otaczającego środowiska naturalnego. W przypadku kolizji bądź zbliżenia się do istniejących sieci uzbrojenia, na etapie opracowywania projektu budowlanego i wykonawczego zostaną uzyskane od właścicieli i zarządców sieci warunki techniczne, na podstawie których zostaną określone odpowiednie środki zabezpieczenia lub przebudowy sieci.

W projekcie planuje się wykorzystanie elementów m.in. z drewna, metalu, tworzyw sztucznych oraz betonu.

6. Ewentualne warianty przedsięwzięcia.

Nie przewiduje się wariantowania przedsięwzięcia z uwagi na lokalizację, gdyż planowana inwestycja usytuowana została w miejscu optymalnym, zarówno dla celu realizacji inwestycji oraz stosunków własnościowych. Lokalizacja przedsięwzięcia jest zgodna z obowiązującym miejscowym planem zagospodarowania przestrzennego.

Nie przewiduje się wariantowania ze względu na zastosowane materiały.

Cmentarz będzie realizowany z podziałem na etapy.

7. Przewidywana ilość wykorzystywanej wody, surowców, materiałów, paliw oraz energii.

Ilości wykorzystywanych surowców, wody oraz energii związane są z zastosowaną technologią i organizacją pracy na budowie. Realizacja inwestycji będzie wymagać wykorzystania materiałów budowlanych, kruszyw oraz innych niezbędnych elementów (materiałów) do budowy cmentarza.

Szacunkowe zapotrzebowanie na wodę po wybudowaniu wynosi: dla potrzeb sanitarnych i do podlewania kwiatów oraz okresowo dla potrzeb podlewania zieleni do 3m³/d,

Szacunkowe zapotrzebowanie na surowce wynosi: nie dotyczy

Szacunkowe zapotrzebowanie na paliwa wynosi: nie dotyczy

Szacunkowe zapotrzebowanie na energię wynosi:

- elektryczną: do 10 kW
- ciepłą: nie dotyczy
- gazową: nie dotyczy

8. Rozwiązania chroniące środowisko.

Przedmiotowa inwestycja nie jest zaliczana do przedsięwzięć mogących znacząco oddziaływać na środowisko.

Budowa cmentarza, nie wpłynie negatywnie na krajobraz. Inwestycja doprowadzi teren do zgodności z jego przeznaczeniem w sposób uporządkowany i nadający mu estetyczny wygląd. Pozytywnym działaniem jest dobranie odpowiedniej kolorystyki elementów zagospodarowania cmentarza, która pozwoli na poprawę estetyki krajobrazu.

Dodatkowym elementem będzie wprowadzenie szpalerów drzew wzdłuż ul. Srebrniki oraz pozostałe nasadzenia na terenie cmentarza, jako zastępcze.

Na etapie realizacji przedsięwzięcia będą prowadzone działania mające na celu ograniczenie uciążliwości prac realizacyjnych tj.:

- podczas rozbiórki elementów istniejących ruin podlegające likwidacji przed wyburzeniem będą zraszane wodą w celu ograniczenia pylenia,
- w trakcie przerw w pracy będą wyłączane silniki spalinowe maszyn budowlanych i samochodów,
- teren budowy oraz drogi dojazdowe będą utrzymywane w czystości, a w razie potrzeby zraszane w celu eliminacji wtórnej emisji pyłu,
- materiały pyliste będą transportowane pojazdami wyposażonymi w plandeki przykrywające przewożony materiał, składowiska kruszyw i piasku zawierające drobne frakcje pyłowe będą osłaniane przed działaniem wiatru przez przykrywanie plandekami,
- potencjalne miejsca wtórnego pylenia będą zraszane w dni suche i wietrzne,
- planuje się wykorzystywanie gotowych mieszanek betonowych, dowożonych na plac budowy transportem samochodowym ze stacjonarnych wytwórni,
- cięcie elementów betonowych takich jak np. krawężniki, płyty, będzie wykonywane metodą „na mokro”.

Zabezpieczenie drzew do zachowania na etapie realizacji przedsięwzięcia:

Organizacja placu budowy:

- **ochrona gleby w systemach korzeniowych drzew** przed zagęszczeniem i zanieczyszczeniem – poprzez wprowadzenie w granicach tymczasowych stref ochronnych ogrodzeń o wysokości minimum 1,5 m;
- **oznaczenie stref ochronnych** i wizualna informacja dla wykonawców - ogrodzenie ochronne drzew powinno być oznaczone informacją: strefa ochronna drzewa / nie składować materiałów / nie przestawiać ogrodzenia;
- **ogrodzenie zabezpieczające drzewa do zachowania**
- **ustalenie miejsc składowania** materiałów budowlanych poza strefą ochronną drzew/krzewów;
- **wykonywanie robót ziemnych** z uwzględnieniem minimalizacji przemieszczania mas ziemi w sąsiedztwie drzew oraz konieczności ruchu maszyn po drogach tymczasowych;
- **ochrona przed spływem** substancji szkodliwych dla roślin – ochrona przed zalewaniem lub wyciekami wody wykorzystywanej na placu budowy (np. zanieczyszczonej wapnem i cementem);
- **ekran korzeniowy** – w przypadku konieczności pozostawienia otwartej ściany wykopu w obrębie systemu korzeniowego drzewa na czas robót konieczne jest zamontowanie osłony w formie ekranu, chroniącej przed przesuszeniem i przemarzeniem korzeni

Ochrona drzew na placu budowy

wymagane jest zastosowanie zabiegów pielęgnacyjnych w celu minimalizowania stresu spowodowanego pracami budowlanymi. Poniższe przyczynią się do zachowania żywotności drzew i ich prawidłowy późniejszy rozwój.

- **podlewanie** – poprzez podlewanie bezpośrednie, deszczowanie koron, linie kropkujące;
- **rozścielenie ściółki** w strefie ochronnej drzewa – warstwa grubości do 10 cm np. grubo mielonej przekompostowanej kory;
- **cieniowanie koron** na czas wykonania prac - ograniczenie transpiracji drzew o uszkodzonych systemach korzeniowych;
- **cięcia w koronach drzew** – mogą być wykonywane jedynie w sytuacjach uzasadnionych; nie należy wycinać całych konarów, ogławiać ani podkrzesywać koron drzew; cięcie korony jest **zabiegiem nadużywanym i osłabiającym drzewo**;
- **cięcia korzeni drzew** – mogą być wykonywane jedynie w sytuacjach uzasadnionych;
- prawidłowa **technika cięcia korzeni** – w sytuacjach koniecznych ciąć korzenie o średnicy nie większej niż 1,5 cm; w miarę możliwości zachować czystą powierzchnię rany;
- **wymiana, rozluźnianie zagęszczonej gleby** w systemach korzeniowych – zalecane w przypadku nadmiernego zagęszczenia;

- **wymiana gleby zanieczyszczonej** substancjami budowlanymi – w strefie sytemu korzeniowego bez uszkodzenia mechanicznego korzeni; prace należy wykonywać ręcznie lub przy użyciu sprężonego powietrza;
- **mikoryzowanie** – iniekcje szczepionki mikoryzowej do gleby – **stosować w sytuacjach szczególnych.**

Osoba do nadzorowania ww. prac przy drzewach na etapie realizacji przedsięwzięcia będzie osoba pełniąca funkcję kierownika budowy wskazana przez wykonawcę robót budowlanych.

Oddziaływanie planowanego przedsięwzięcia nie przekroczy standardów jakości środowiska poza granicami terenu, do którego inwestor posiada tytuł prawny lub nie spowoduje uciążliwości w przypadku, gdy tych standardów nie ustalono.

9. Rodzaje, przewidywane ilości wprowadzanych do środowiska substancji lub energii przy zastosowaniu rozwiązań chroniących środowisko

- ilość i sposób odprowadzania ścieków bytowych: do kanalizacji sanitarnej
- ilość i sposób odprowadzania ścieków technologicznych: nie dotyczy
- ilość i sposób odprowadzania wód opadowych z zanieczyszczonych powierzchni utwardzonych: odprowadzanie wód opadowych na teren zieleni, odprowadzenie projektowanymi drenażami do projektowanego zbiornika retencyjnego
- rodzaj, przewidywane ilości i sposób postępowania z odpadami (segregacja, gromadzenie w szczelnych pojemnikach): odpady będą gromadzone w kontenerach na śmieci, segregowane i wywożone przez wyspecjalizowaną firmę
- ilość, rodzaje zainstalowanych i planowanych urządzeń emitujących hałas, zanieczyszczenia powietrza, odpady, ścieki, pola elektromagnetyczne lub innych elementów powodujących uciążliwości (np. odory): nie dotyczy

10. Możliwe transgraniczne oddziaływanie na środowisko.

Z uwagi na to, że teren inwestycji nie znajduje się przy granicy państwa, nie występuje transgraniczne oddziaływanie na środowisko.

11. Obszary podlegające ochronie na podstawie ustawy z dnia 16 kwietnia 2004 r. o ochronie przyrody (t.j. z 2013 r. Dz. U. poz. 627 z późn. zm.) znajdujące się w zasięgu znaczącego oddziaływania przedsięwzięcia.

Teren inwestycji leży w granicach obszaru otuliny Trójmiejskiego Parku Krajobrazowego.

- W odległości 0,8 km- znajduje się Trójmiejski Park Krajobrazowy.
- Najbliższy rezerwat znajduje się w odległości ok. 1,7 km (Dolina Strzyży).
- Najbliższy Obszar Chronionego Krajobrazu- Otomiński Obszar Chronionego Krajobrazu– 4,9 km
- Najbliższe obszary Natura 2000 Obszary Specjalnej Ochrony- Zatoka Pucka(PLB220005). znajdują się w odległości ok. 5,4 km.
- Najbliższe obszary Natura 2000 Specjalne Obszary Ochrony- Bunkier w Oliwie (PLH220055) ok. 1,5 km.
- Najbliższy Użytek ekologiczny- „Migowska Bielawa”- 2,6 km.

12. Wpływ planowanej drogi na bezpieczeństwo ruchu drogowego w przypadku drogi w transeuropejskiej sieci drogowej.

Planowane przedsięwzięcie nie wchodzi w zakres transeuropejskiej sieci drogowej.

13. Przedsięwzięcia realizowane i zrealizowane, znajdujących się na terenie, na którym planuje się realizację przedsięwzięcia, oraz w obszarze oddziaływania przedsięwzięcia lub których oddziaływania mieszczą się w obszarze oddziaływania planowanego przedsięwzięcia – w zakresie, w jakim ich oddziaływania mogą prowadzić do skumulowania oddziaływań z planowanym przedsięwzięciem.

Na terenie planowanego przedsięwzięcia nie planuje się ani też nie zostały zrealizowane inne przedsięwzięcia mogące doprowadzić do skumulowania oddziaływań na środowisko z planowanym przedsięwzięciem.

14. Ryzyko wystąpienia poważnej awarii lub katastrofy naturalnej i budowlanej.

Zakres i skala oraz użytkowanie przedmiotowej inwestycji nie generuje ryzyka wystąpienia awarii lub katastrofy naturalnej lub budowlanej prowadzące do powstania zagrożenia zdrowia i życia ludzi lub środowiska.

15. Przewidywane ilości i rodzaje wytwarzanych odpadów oraz ich wpływ na środowisko.

- beton – ok 650m², KOD: 17 01 01 - brak wpływu na środowisko, odpad do recyklingu
- metal – ok 922mb, KOD: 02 01 10 - (rozbiórka istniejącego ogrodzenia) brak wpływu na środowisko, odpad do recyklingu.

16. Prace rozbiórkowe dotyczące przedsięwzięć mogących znacząco oddziaływać na środowisko z uwzględnieniem dostępnych wyników innych ocen wpływu na środowisko, przeprowadzonych na podstawie odrębnych przepisów.

Przedmiotowe przedsięwzięcie w swoim zakresie nie zawiera prac rozbiórkowych mogących znacząco oddziaływać na środowisko.

Podpis wnioskodawcy
Beata Naumienko

