

K.7120.40.2023

Otrzymało dnia 2023-04-06

Iława, 31.03.2023r.

Nr 1064/2023

Załączników

Skierowano Aleksandra Kowalska



Powiatowy Zarząd Dróg w Iławie
ul. T. Kościuszki 33A
14-200 Iława

Działając na podstawie przepisu art. 10 ust. 5 ustawy z dnia 20 czerwca 1997r. Prawo o ruchu drogowym (tekst jedn. Dz. U. z 2022 r., poz. 988, ze zm.) i § 6 ust. 1 rozporządzenia Ministra Infrastruktury z dnia 23 września 2003 r. w sprawie szczegółowych warunków zarządzania ruchem na drogach oraz wykonywaniem nadzoru nad tym zarządzaniem (t.j. Dz. U. z 2017r., poz.784) – po rozpatrzeniu:

Projektu zmiany stałej organizacji ruchu w ciągu drogi powiatowej nr 2812N ul. Wiejska w Iławie w związku z poprawą bezpieczeństwa uczestników ruchu drogowego w rejonach przejść dla pieszych.

Przedstawionego do zatwierdzenia w Starostwie Powiatowym w Iławie w dniu 22.03.2023r.

Zatwierdzam w całości przedmiotowy projekt zmiany stałej organizacji ruchu w ciągu drogi powiatowej nr 2812N ul. Wiejska w Iławie dotyczący poprawy bezpieczeństwa uczestników ruchu drogowego w rejonach przejść dla pieszych.

następującymi uwagami:

1. Przedstawiona w projekcie organizacja ruchu ma charakter stały.

Zatwierdzoną organizację ruchu wprowadzić do 31 grudzień 2023r.

2. Zastosować oznakowanie zgodnie z:
 - Rozporządzeniem Ministrów Infrastruktury oraz Spraw Wewnętrznych i Administracji z dnia 31 lipca 2002r. w sprawie znaków i sygnałów drogowych (t.j. Dz. U. z 2019r., poz.2310, ze zm.),
 - Rozporządzeniem Ministra Infrastruktury z dnia 3 lipca 2003r. w sprawie szczegółowych warunków technicznych dla znaków i sygnałów drogowych oraz urządzeń bezpieczeństwa ruchu drogowego i warunków ich umieszczenia na drogach wraz załącznikami nr 1- 4 (t.j. Dz. U. z 2019r., poz. 2311, ze zm.),
 - Rozporządzeniem Ministra Infrastruktury z dnia 23 września 2003r. w sprawie szczegółowych warunków zarządzania ruchem na drogach oraz wykonywania nadzoru nad tym zarządzaniem (t. j. Dz. U. z 2017r., poz. 784).
3. Oznakowanie należy wykonać zgodnie z zatwierdzonym projektem.
4. **Zgodnie z § 12 ust.1 rozporządzenia Ministra Infrastruktury z dnia 23 września 2003r. w sprawie szczegółowych warunków zarządzania ruchem na drogach oraz wykonywania nadzoru nad tym zarządzaniem jednostka wprowadzająca organizację ruchu zobowiązana jest powiadomić o wprowadzeniu zatwierdzonej organizacji ruchu organ zarządzający ruchem na drogach powiatowych i gminnych (Starostę Powiatu Iławskiego) oraz Komendanta Powiatowego Policji w Iławie co najmniej 7 dni przed jej wprowadzeniem.**



PRACOWNIA PROJEKTOWA "dib"
Łukasz Zieliński
14-200 Iława, Dziarny 49
tel. 607-111-581, e-mail: dibprojekty@wp.pl
NIP 744-150-70-22, REGON 281598070

Wpłynęło 4812. do 23
2023-03-22
Punkt Obsługi Klienta
Starostwo Powiatowe w Iławie
ul. Andersa 2a, 14-200 Iława

EGZ. 3

Stadium opracowania:

PROJEKT ZMIANY STAŁEJ ORGANIZACJI RUCHU

Nazwa i adres obiektu budowlanego:

Droga powiatowa nr 2812N ul. Wiejska w Iławie

województwo warmińsko-mazurskie
powiat iławski
Gmina Miasto Iława, obręb Iława 12

Nazwa i adres inwestora:

Powiat Iławski

14-200 Iława, ul. Gen. Władysława Andersa 2a

AUTOR OPRACOWANIA:

Imię i nazwisko	Funkcja	Branża	Nr uprawnień	Data	Podpis
tech. bud. Łukasz Zieliński	Asystent projektanta	Inżynieria ruchu	-	03.2023r.	ASYSTENT PROJEKTANTA Łukasz Zieliński

Marzec 2023

STAROSTWO POWIATOWE
W IŁAWIE
14-200 Iława, ul. Gen. Wł. Andersa 2a
WYDZIAŁ KOMUNIKACJI
tel. 89 6490700; fax 89 6496600

Spis treści

Strona tytułowa.....	str. 1
Spis treści.....	str. 2
Karta uzgodnień.....	str. 3
1. Przedmiot opracowania	str. 4
2. Podstawa opracowania.....	str. 4
3. Cel i zakres opracowania.....	str. 5
4. Opis stanu istniejącego	str. 5
5. Projektowane oznakowanie poziome i pionowe oraz urządzenia bezpieczeństwa ruchu drogowego.....	str. 5
6. Wnioski i zalecenia końcowe	str. 7
7. Termin wprowadzenie stałej organizacji ruchu.....	str. 7
8. Rysunki:	
• Plan sytuacyjny.....	str. 8
• Schemat oznakowania linii akustyczno- wibracyjnych	str. 10

KARTA UZGODNIENÍ

DO PROJEKTU ZMIANY STAŁEJ ORGANIZACJI RUCHU

Powiatowy Zarząd Dróg w Iławie

Opiniuje bez uwag 16.03.2023.

POWIATOWY ZARZĄD DRÓG
w Iławie
14-200 Iława, ul. Tadeusza Kościuszki 33A
tel. 89/643 54 68
NIP 744-75-04-874

DYREKTOR
Powiatowego Zarządu Dróg w Iławie

mgr inż. Radosław Augustyniak

Komenda Powiatowa Policji w Iławie

*Uzgodniono z uwagami: postój, tablice ek
wodnej oznakowania zgodnie z pkt 5.2.19 rozporządzenie
Ministra Infrastruktury w sprawie szczegółowych
wymogów technicznych oraz znaków i sygnałów drogowych.*

KIEROWNIK
Rejonu Kontroli Ruchu Drogowego
Wydziału Ruchu Drogowego
KPP w Iławie

Kom. Mirosław Kowalski

16032023

OPIS TECHNICZNY

DO PROJEKTU ZMIANY STAŁEJ ORGANIZACJI RUCHU

1. PRZEDMIOT OPRACOWANIA

Przedmiotem niniejszego opracowania jest wykonanie projektu zmiany stałej organizacji ruchu drogi powiatowej nr 2812N ul. Wiejska w Iławie.

2. PODSTAWA OPRACOWANIA

Podstawą wykonania projektu docelowej organizacji ruchu są:

- Umowa z Zamawiającym
- Podkłady mapowe
- Własna inwentaryzacja istniejącego oznakowania pionowego w rejonie projektowania
- Ustawa z dnia 20 czerwca 1997 r, „Prawo o ruchu drogowym” (Dz. U. z 2022 r., poz. 988 z późn. zm.).
- Ustawa z dnia 21 marca 1985 r. o drogach publicznych (Dz. U. z 2021 r. poz. 1376 z późn. zm.)
- Rozporządzenie Ministra Infrastruktury z dnia 23 września 2003r. w sprawie szczegółowych warunków zarządzania ruchem na drogach oraz wykonywania nadzoru nad tym zarządzaniem (Dz. U. 2017 poz. 784).
- Rozporządzenie Ministra Infrastruktury z dnia 3 lipca 2003 r. Dz. U. z 2019 r., poz. 2311) w sprawie szczegółowych warunków technicznych dla znaków i sygnałów drogowych oraz urządzeń bezpieczeństwa ruchu drogowego i warunków ich umieszczania na drogach.
- Załącznik nr 1: „Szczegółowe warunki techniczne dla znaków drogowych pionowych i warunki ich umieszczenia na drogach”.
- Załącznik nr 2: „Szczegółowe warunki techniczne dla znaków drogowych poziomych i warunki ich umieszczenia na drogach”.
- Załącznik nr 3: „Szczegółowe warunki techniczne dla urządzeń bezpieczeństwa ruchu drogowego i warunki ich umieszczenia na drogach”.

3. CEL I ZAKRES OPRACOWANIA

Projektowana zmiana organizacji ruchu zostaje wprowadzona w związku z podjęciem przez Powiatowy Zarząd Dróg w Iławie działań mających na celu poprawę bezpieczeństwa niechronionych uczestników ruchu drogowego, a w szczególności dzieci w rejonach przejść dla pieszych przy szkole podstawowej oraz Komendzie Powiatowej Policji jako obiektów użyteczności publicznej. Projekt organizacji ruchu został poprzedzony szczegółową analizą przejść dla pieszych na sieci dróg

powiatowych i wyborem miejsc w których zostaną ustawione innowacyjne linie akustyczno-wibracyjne. Linie te po najechaniu powodują efekt akustyczny w kabinie pojazdu oraz wibracje pojazdu, tym samym zmuszają go do zmniejszenia prędkości. Ponadto zastosowanie linii akustyczno-wibracyjnych w kolorze czerwonym dodatkowo zwraca uwagę kierowcy przed miejscem niebezpiecznym.

Zakres opracowania obejmuje ustawienie innowacyjnych linii akustyczno-wibracyjne przed przejściami dla pieszych wraz z wymianą istniejącego oznakowania pionowego oraz uzupełnieniem brakującego oznakowania poziomego przed przejściami dla pieszych w ciągu drogi powiatowej nr 2812N ul. Wiejska w Iławie.

4. OPIS STANU ISTNIEJĄCEGO

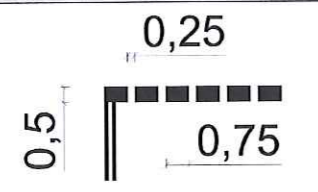
Droga powiatowa nr 2812N ul. Wiejska w Iławie posiada jezdnię o nawierzchni asfaltowej o szerokości około 7,5 m i przekroju ulicznym po prawej stronie jezdni znajduje się chodnik oddzielony od krawędzi jezdni pasem zieleni. W rejonie skrzyżowania z ul. Krzysztofa Baczyńskiego, znajdują się zatoki autobusowe o nawierzchni asfaltowej. W rejonie ul. Generała Leoparda Okulickiego, znajduje się zatoka postojowa przeznaczona dla taksówek. Skrzyżowanie ul. Wiejskiej z ul. Krzysztofa Baczyńskiego oraz ul. Generała Leoparda Okulickiego i ul. Działdowską jako skrzyżowania zwykłe z wyznaczeniem pierwszeństwa przejazdu drogą powiatową – ul. Wiejska. Skrzyżowania zostały oznakowane znakami D-1 i A-7. Ul. Działdowska jest ulicą jednokierunkową w związku z czym zostały ustawione na drodze powiatowej znaki zakazu skrętu B-21 i B-22. W ciągu drogi powiatowej ul. Wiejskiej, na odcinku objętym niniejszym opracowaniem, wprowadzono ograniczenia w postaci zakazu zatrzymywania i zakazu postoju.

5. PROJEKTOWANE OZNAKOWANIE POZIOME I PIONOWE

5.1. Oznakowanie poziome

W rejonie skrzyżowań ul. Wiejskiej ul. Krzysztofa Baczyńskiego oraz ul. Generała Leoparda Okulickiego i ul. Działdowską znajdują się trzy przejścia dla pieszych. W ramach niniejszego projektu dokonuje się uzupełniania istniejącego oznakowania poziomego przy istniejących przejściach dla pieszych o brakujące linie warunkowego zatrzymania P-14. Oznakowanie poziome należy wykonać w technologii cienkowarstwowej.

5.2. Zestawienie oznakowania poziomego


Symbol znaku		Nazwa znaku	Ilość [m ²]
P-14		Linia warunkowego zatrzymania złożona z prostokątów	6,75

5.3. Oznakowanie pionowe

Na skrzyżowaniu ul. Wiejskiej z ul. Krzysztofa Baczyńskiego zostaną wymienione istniejące znaki D-6 na nowe. Nowe znaki D-6 będzie wykonana jako znaki aktywne animowane, aby poprawić widoczność i czytelność oznakowania pionowego. Ponadto na zatoce przeznaczonej do postoju taksówek zostaną ustawione nowe znaki D-19 „postój taksówek” oraz D-20 „koniec postoju taksówek”. Długość zatoki postojowej przeznaczonej dla postoju taksówek będą wynosiła 50 m. Na odcinku drogi powiatowej na wysokości podmiotowej zatoki postojowej zostaną ustawione znaki B-35 wraz z tabliczkami o treści „Nie dotyczy zatoki postojowej dla samochodów osobowych i postoju taksówek”. Natomiast na skrzyżowaniu ul. Wiejskiej z ul. Generała Leoparda Okulickiego i ul. Działdowską zostaną wymienione istniejące znaki D-6 na nowe jako znaki aktywne animowane oraz dodatkowo zostaną umieszczone tabliczki T-27 informujące, że dane przejście dla pieszych jest szczególnie uczęszczane przez dzieci.

Projektowane znaki aktywne D-6 animowane przedstawiają animację kroczącego po drodze człowieka. Obudowa znaku aktywnego D-6 animowanego wykonana zostanie ze stali ocynkowanej, a jej tło oblepiono folią odblaskową II gen. Animacja będzie wykonana z diod LED w kolorze żółtym. Zasilanie znaków aktywnych, hybrydowe (turbina + panel słoneczny). Panel fotowoltaiczny 2x120W, wysokiej wydajności polikrystaliczny lub monokrystaliczny oraz turbina wiatrowa 300W 12V, trójfazowy generator AC z magnesem trwałym, 3-łopatowy.

5.4. Zestawienie oznakowania pionowego


Symbol znaku		Nazwa znaku	Ilość [szt.]
B-35		Zakaz postoju	2

D-6		Przejście dla pieszych	6
D-19		Postój taksówek	2
D-20		Koniec postoju taksówek	2
T-0		Tabliczka o treści „Nie dotyczy zatoki postojowej dla samochodów osobowych i postoju taksówek”	2
T-27		Przejście dla pieszych szczególnie uczęszczane przez dzieci	4

5.5. Urządzenia bezpieczeństwa ruchu drogowego

W celu zwiększenia bezpieczeństwa uczestników ruchu wprowadza się nową organizację ruchu na przedmiotowym odcinku drogi powiatowej polegającą na umieszczeniu przed przejściami dla pieszych innowacyjnych linii akustyczno-wibracyjnych. Linie te po najejchaniu powodują efekt akustyczny w kabinie pojazdu oraz wibracje pojazdu, tym samym zmuszają go do zmniejszenia prędkości. Ponadto zastosowanie linii akustycznych w kolorze czerwonym dodatkowo zwraca uwagę kierowcy przed miejscem niebezpiecznym. Linie akustyczne należy wykonać z mas chemoutwardzalnych.

5.6 . Zestawienie urządzeń bezpieczeństwa ruchu drogowego

Symbol znaku	Nazwa znaku	Ilość [m ²]
	Linie akustyczno-wibracyjne	59,0

6. WNIOSKI I ZALECENIA KOŃCOWE

Wszystkie zastosowane w projekcie znaki zarówno co do ich wielkości, kolorystyki, wzorów symboli winny być wykonane i ustawione w terenie zgodnie z Rozporządzenie Ministra Infrastruktury

z dnia 3 lipca 2003 r. (Dz. U. Nr 220, poz. 2181 z dnia 23 grudnia 2003 r. z późn. zm.) w sprawie szczegółowych warunków technicznych dla znaków i sygnałów drogowych oraz urządzeń bezpieczeństwa ruchu drogowego i warunków ich umieszczania na drogach.

Podstawowe wymagania jakościowe i wybrane parametry techniczne.

- Grupa wielkości znaków pionowych – znaki średni.
- Zastosowane znaki pionowe winny być wykonane z folii odblaskowej II generacji.
- Każdy materiał, na który nie ma polskiej normy, powinien posiadać Świadectwo zgodności z Polską Normą lub Aprobatacją Techniczną wydaną przez Instytut Badawczy Dróg i Mostów – IBDIM.
- Materiały do oznakowania pionowego powinny posiadać Certyfikat na znak bezpieczeństwa „B” lub Świadectwo kwalifikacji do kompleksowego wykonywania pionowego oznakowania dróg wydane przez IBDIM producentowi pionowego oznakowania drogowego.
- Odwrotna strona tarczy znaków tabliczek w kolorze szarym z informacją producenta znaku, typu folii odblaskowej, oraz data produkcji znaku.

Znaki należy ustawić na wysokości 2,00m od poziomu krawędzi jezdni, w ciągu ruchu pieszego 2,20m. Odległość najbardziej wysuniętego elementu znaku od krawędzi jezdni nie powinna (ze względów bezpieczeństwa) być mniejsza niż 0,50 m. Mocowanie znaków na słupkach z rur ocynkowanych o średnicy min. 70 mm kotwionych w gruncie na trwałych fundamentach. Zamocowanie poprzez uniwersalny uchwyt o profilu ceowym lub płaskownik przymocowany do tarczy znaku. Obejmy powinny mieć możliwość regulacji dla dostosowania zacisku do średnicy słupków.

Jednostki prowadzące roboty w pasie drogowym zobowiązane są do utrzymania w należytym stanie wszystkich środków technicznych użytych do oznakowania i zabezpieczenia miejsca robót oraz innych zastosowanych w związku z wykonanymi robotami. Osoby wykonujące czynności związane z robotami w pasie drogowym powinny być ubrane w odzież ostrzegawczą o barwie pomarańczowej.

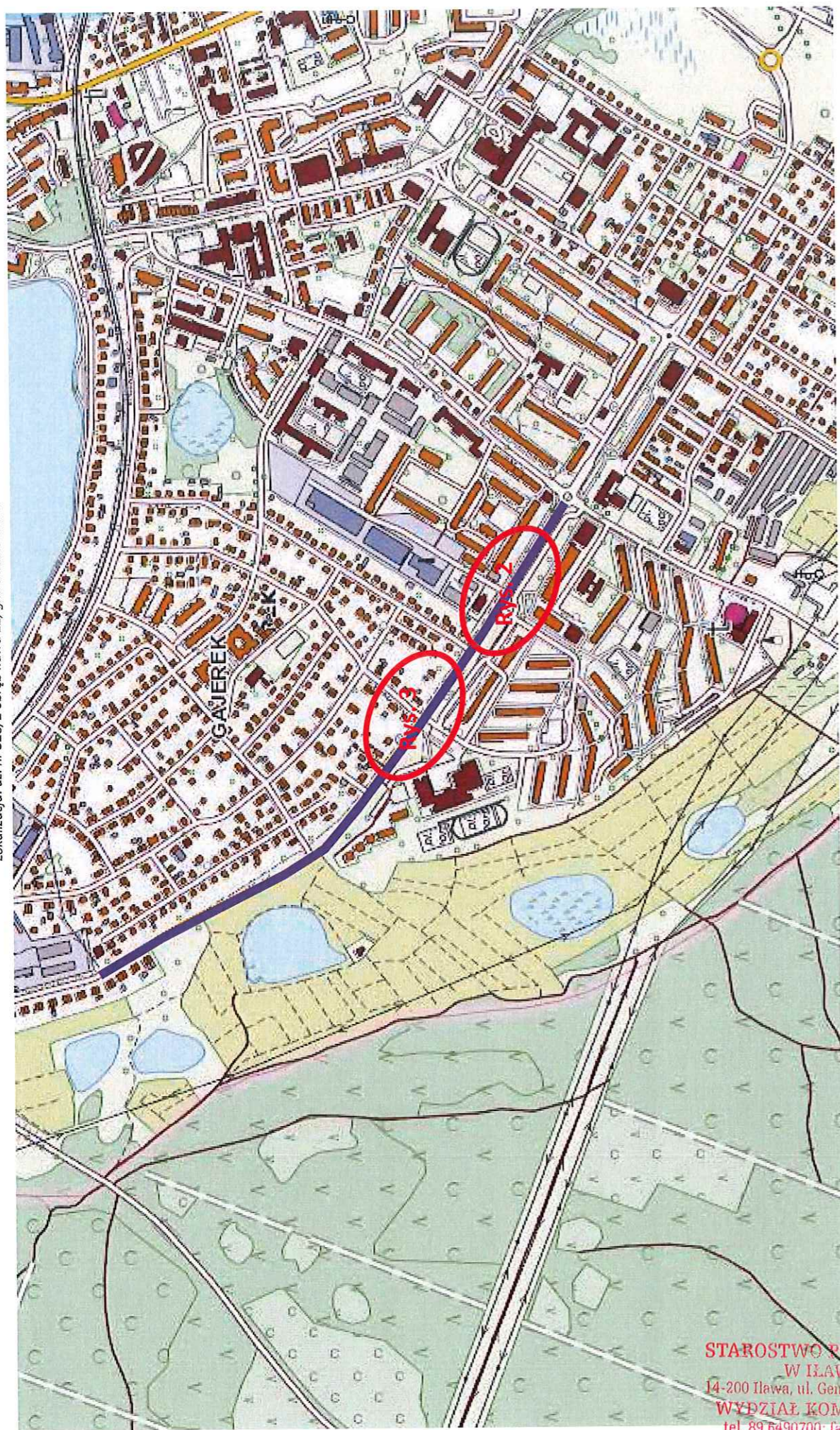
7. TERMIN WPROWADZENIE STAŁEJ ORGANIZACJI RUCHU

Termin wprowadzenia stałej organizacji ruchu przewiduje się na 31.12.2023r.

OPRACOWANIE:

ASYSTENT PROJEKTANTA

Lukasz Zieliński




Skala 1:10 000

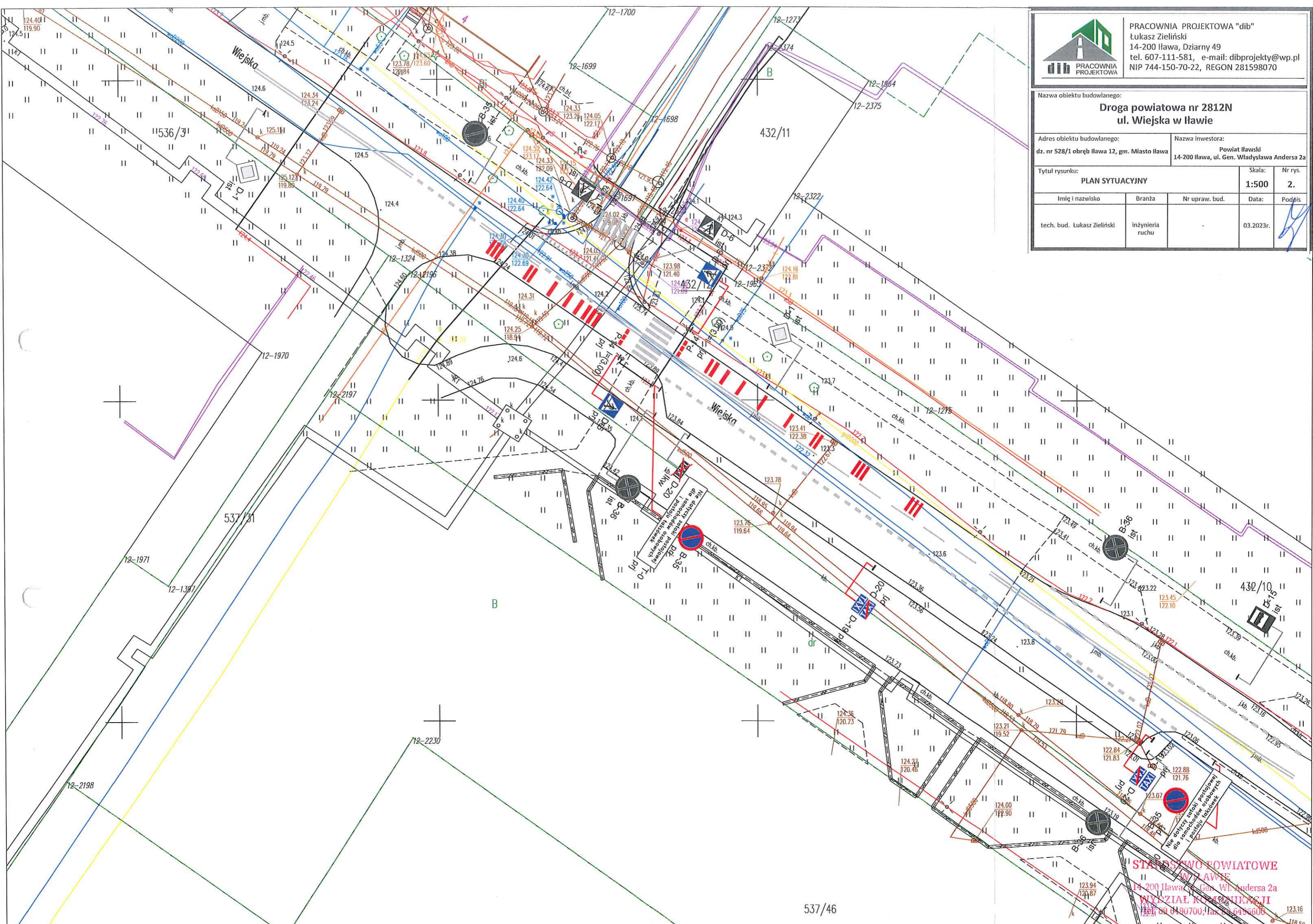
droga powiatowa powiatowej nr 2812N ul. Wiejska w Iławie



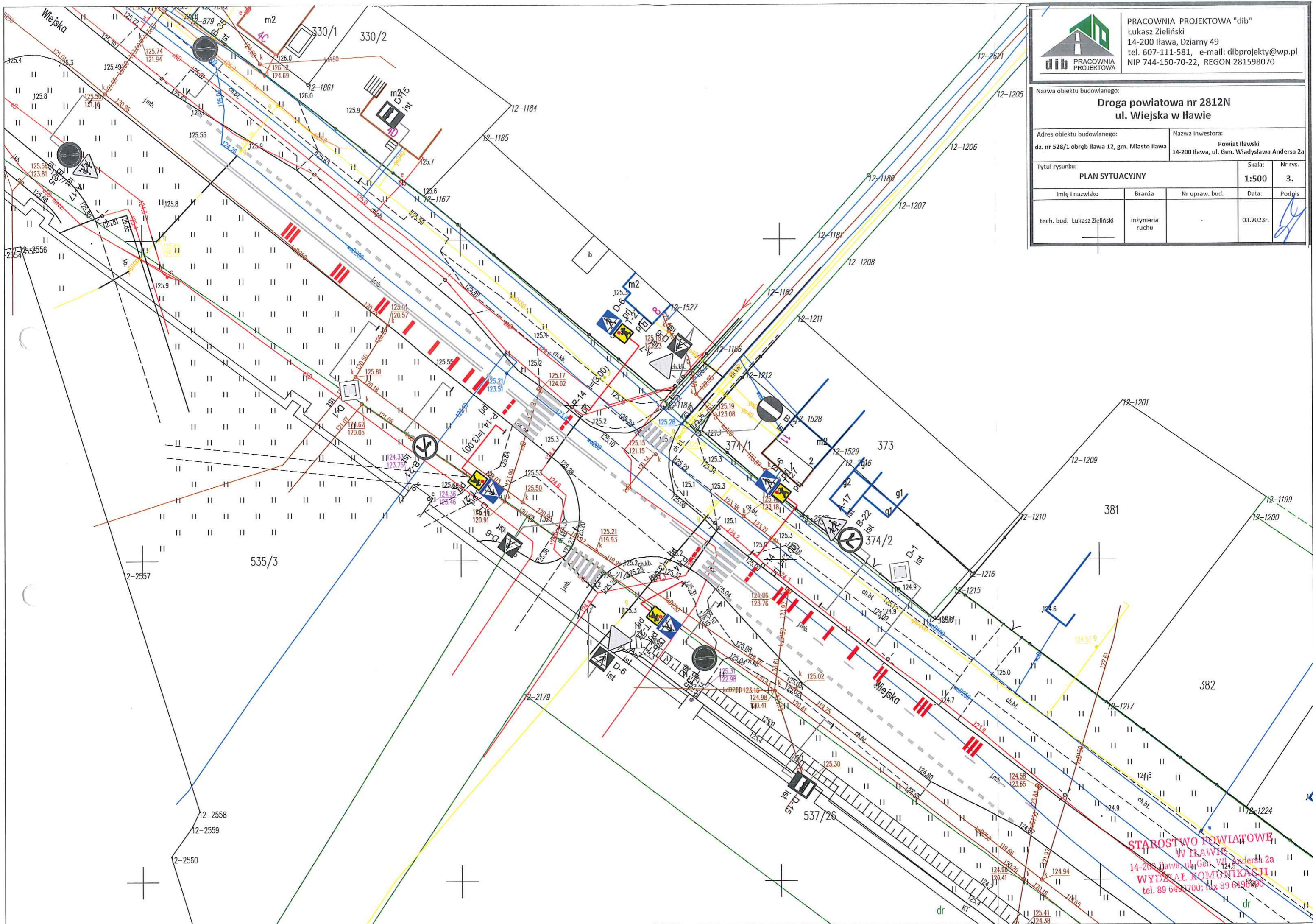


PRACOWNIA PROJEKTOWA "dib"
 Łukasz Zieliński
 14-200 Iława, Dziarny 49
 tel. 607-111-581, e-mail: dibprojekty@wp.pl
 NIP 744-150-70-22, REGON 281598070

Nazwa obiektu budowlanego:				
Droga powiatowa nr 2812N ul. Wiejska w Iławie				
Adres obiektu budowlanego:		Nazwa inwestora:		
dz. nr 528/1 obręb Iława 12, gm. Miasto Iława		Powiat Iławski 14-200 Iława, ul. Gen. Władysława Andersa 2a		
Tytuł rysunku:		Skala:	Nr rys.	
PLAN SYTUACYJNY		1:500	2.	
Imię i nazwisko	Branża	Nr upraw. bud.	Data:	Podpis
tech. bud. Łukasz Zieliński	inżynieria ruchu	-	03.2023r.	



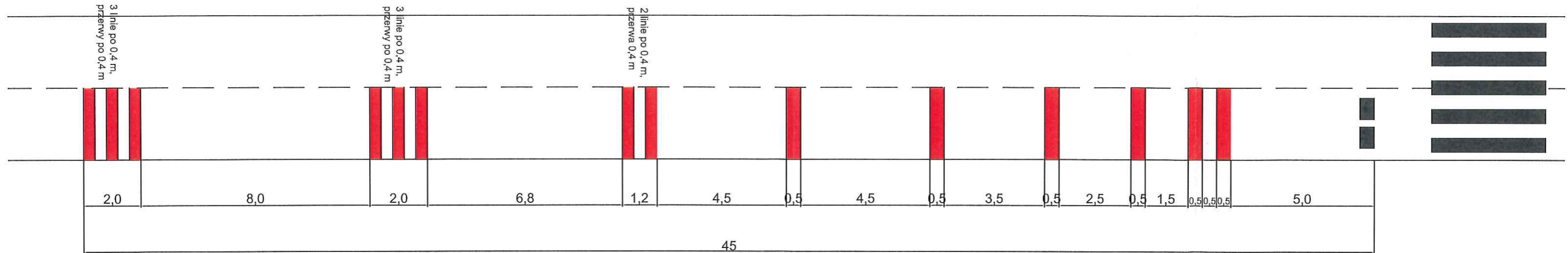
STANISŁAWO POWIATOWE
 W IŁAWIE
 14-200 Iława, ul. Gen. Wł. Andersa 2a
 WYDZIAŁ KATASTRALNY
 14-80 01 90 700; fax 64 96 600



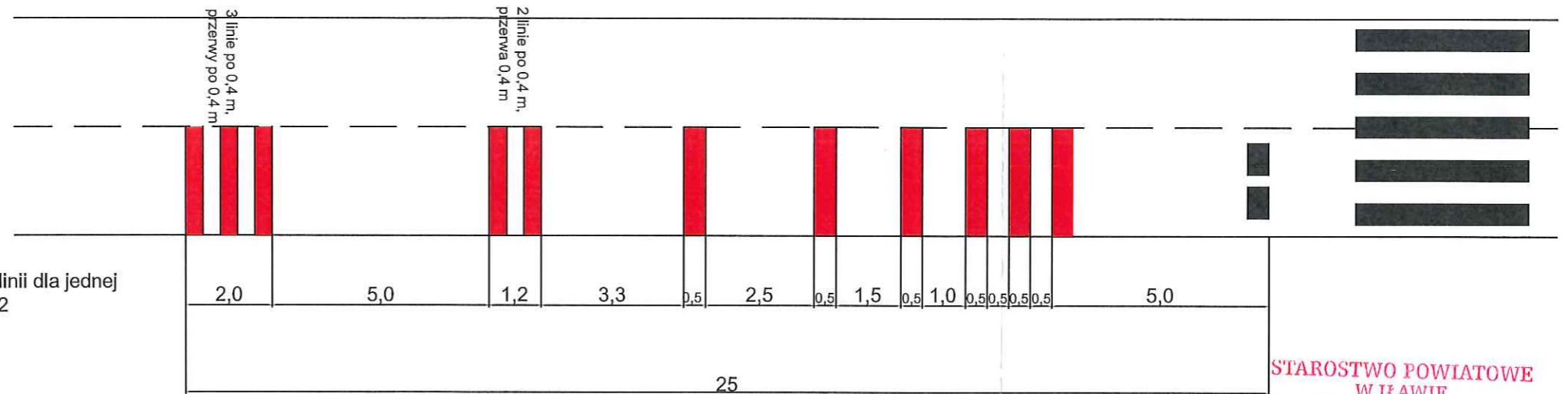
PRACOWNIA PROJEKTOWA "dib"
 Łukasz Zieliński
 14-200 Iława, Dziarny 49
 tel. 607-111-581, e-mail: dibprojekty@wp.pl
 NIP 744-150-70-22, REGON 281598070

Nazwa obiektu budowlanego: Droga powiatowa nr 2812N ul. Wiejska w Iławie				
Adres obiektu budowlanego: dz. nr 528/1 obręb Iława 12, gm. Miasto Iława		Nazwa inwestora: Powiat Iławski 14-200 Iława, ul. Gen. Władysława Andersa 2a		
Tytuł rysunku: PLAN SYTUACYJNY			Skala: 1:500	Nr rys. 3.
Imię i nazwisko	Branża	Nr upraw. bud.	Data:	Podpis
tech. bud. Łukasz Zieliński	inżynieria ruchu	-	03.2023r.	

**STAROSTWO POWIATOWE
W IŁAWIE**
 14-200 Iława, ul. Gen. Władysława Andersa 2a
WYDZIAŁ KOMUNIKACJI
 tel. 89 649 8700; fax 89 649 8700



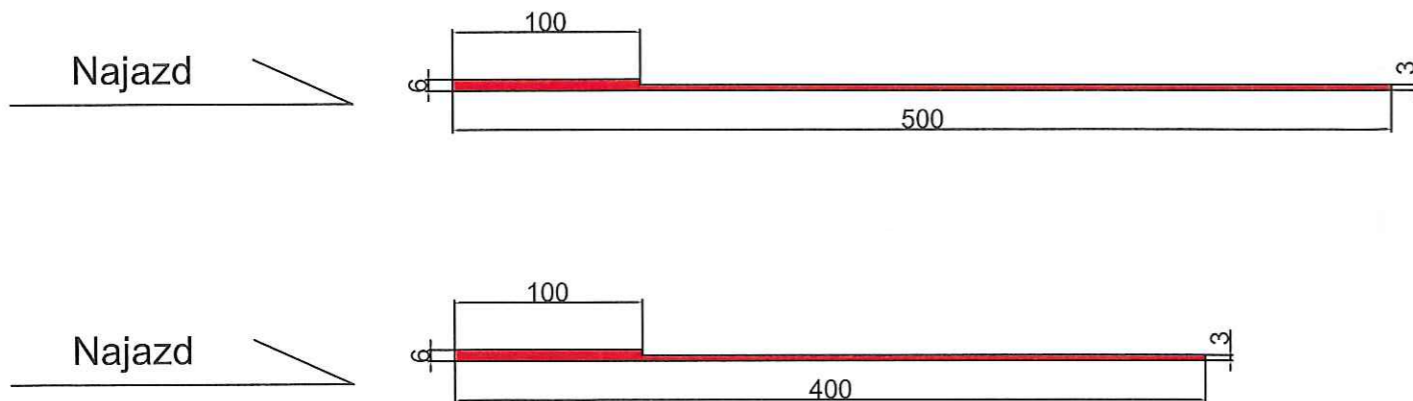
Powierzchnia całkowita linii dla jednej strony przejścia: 15,5 m²



Powierzchnia całkowita linii dla jednej strony przejścia: 12,5 m²

STAROSTWO POWIATOWE
W IŁAWIE
14-200 Iława, ul. Gen. Wł. Andersa 2a
WYDZIAŁ KOMUNIKACJI
tel. 89 6490700; fax 89 6496600

Przekrój poprzeczny linii akustycznej



		PRACOWNIA PROJEKTOWA "dib" Łukasz Zieliński 14-200 Iława, Dziarny 49 tel. 607-111-581, e-mail: dibprojekty@wp.pl NIP 744-150-70-22, REGON 281598070	
Nazwa obiektu budowlanego: Droga powiatowa nr 2812N ul. Wiejska w Iławie			
Adres obiektu budowlanego: dz. nr 528/1 obręb Iława 12, gm. Miasto Iława		Nazwa inwestora: Powiat Iławski 14-200 Iława, ul. Gen. Władysława Andersa 2a	
Tytuł rysunku: Schemat oznakowania linii akustycznych przed przejściem dla pieszych		Skala: -	Nr rys. 4.
Imię i nazwisko tech. bud. Łukasz Zieliński	Branża inżynieria ruchu	Nr upraw. bud. -	Data: 03.2023r.
			Podpis 