

Szczegółowa Specyfikacja Techniczna Wykonania i Odbioru Robót Budowlanych

OBIEKT: Remont istniejącej toalety wraz z adaptacją dla osób z niepełnosprawnościami

ADRES BUDOWY: I LO w Nowym Sączu,
Ul. J. Długosza, Nowy Sącz
INWESTOR: Miasto Nowy Sącz Rynek 1, 33-300 Nowy Sącz
OPRACOWAŁ: Dariusz Kmak

SPECYFIKACJA TECHNICZNA WYKONANIA I ODBIORU ROBÓT

I. CZĘŚĆ OGÓLNA

1.0. Przedmiot Specyfikacji Technicznych (ST)

Przedmiotem Specyfikacji Technicznych są wymagania techniczne wykonania i odbioru robót budowlanych związanych : z remontem istniejącej toalety wraz z adaptacją dla osób z niepełnosprawnościami

2.0. Zakres stosowania

Specyfikacje Techniczne dla odbioru i wykonania robót związanych z remontem istniejącej toalety wraz z adaptacją dla osób z niepełnosprawnościami

Kwalifikacja robót wg Wspólnego Słownika Zamówień

45310000-3 Roboty instalacyjne elektryczne

45330000-9 Roboty instalacyjne wodno-kanalizacyjne i sanitarne

45410000-4 Tynkowanie

45430000-0 Pokrywanie podłóg i ścian

45442000-7 Nakładanie powierzchni kryjących

45450000-6 Roboty budowlane wykończeniowe, pozostałe

II. PRZEDMIOT I ZAKRES ROBÓT

1.0. Przedmiotem zamówienia jest : remont istniejącej toalety wraz z adaptacją dla osób z niepełnosprawnościami

2.0. Zakres robót:

1. Roboty zabezpieczające i rozbiórkowe:

- likwidacja istniejącej ścianki działowej;
- demontaż drzwi;
- poszerzenie planowanego otworu wejściowego;
- demontaż elementów i urządzeń sanitarnych;
- skucie okładzin ceramicznych podłogowych i ściennych;

Wszystkie powyższe roboty należy wykonać w sposób nie ingerujący w konstrukcję obiektu. Skuciu oraz odspojeniu podlegają wszystkie elementy oraz frakcje charakteryzujące się niedostateczną spoiwością. Elementy pochodzące z rozbiórki podlegają utylizacji. Roboty należy wykonywać pod nadzorem.

2. Roboty instalacyjne:

- instalacje wod.-kan; Nowe instalacje (podejścia) wod.-kan prowadzić w brzdach. Miejsca wpiąć zgodnie z projektem. Po ułożeniu instalacji brzdę należy zamurować „na pełno”. Do instalacji kanalizacyjnej zastosować rury i kształtki PCV ciśnieniowe, dwukielichowe łączone na wcisk.
- instalacje elektryczne i instalacja przyzywowa; Instalacje elektryczne wtynkowe prowadzone w brzdach zamurowanych „na pełno”. Przewody wtynkowe miedziane YDY 3x2,5 mm² gniazda, pozostałe YDY 3x1,5 mm² zgodnie z projektem. Puszki bakelitowe Fi 60 mm, gniazda ze stykiem ochronnym bryzgoszczelne podwójne.

- przewody wentylacyjne z blachy stalowej, prostokątne, typu A/II. Udział kształtek nie może przekraczać 55%. Przewody należy zaizolować matami (płytami) izolacyjnymi gr. 40 mm. W systemie zastosować nawiewnik higrosterowalny, klapę rewizyjną oraz wentylator łazienkowy.

3. Roboty murarskie i wykończeniowe:

- osadzenie ościeżnic drzwiowych w ścianach szkieletowych. Zastosować ościeżnicę metalową, profil CW 75x50 mm;

- montaż skrzydeł drzwiowych. Drzwi pełne, z zamkami łazienkowymi wpuszczanymi oraz zwykłymi, klamki z szyldami na wysokości 80-110 cm. Drzwi otwierane na zewnątrz, o szerokości co najmniej 90 cm w świetle przejścia po otwarciu drzwi o 90 stopni. Drzwi wyposażone w samozamykacz. Siła potrzebna do otwarcia drzwi nie może przekroczyć 25 N.

- sufit podwieszany; Okładziny stropów płytami gipsowo-kartonowymi na ruszcie metalowym z kształtowników CD i CU, ruszt podwójny podwieszany. Przed montażem płyt muszą być wykonane wszelkie prace mokre oraz instalacyjne. Montaż płyt wg systemu np. wg. M-system 3GL150. Płyty wodoodporne. Na płytach zastosować gładzie gipsowe 1-no warstwowe. Całość zagruntować preparatem np. Atlas Uni Grunt lub równoważnym.

- roboty malarskie; Sufit oraz fragmenty ścian przemaalować farbami lateksowymi przeznaczonymi do pomieszczeń wilgotnych i obiektów służby zdrowia wysokoparoprzepuszczalnymi 3 krotnie. Przed malowaniem powierzchnie przespachlować oraz zagruntować preparatem np. Elastocolor Primer lub równoważnym;

- izolacje. Na ścianach oraz posadzce zastosować warstwy izolacyjne przeciwwilgociowe gr. 1 mm na ścianach oraz 1,5 mm na posadzce z polimerowej masy uszczelniającej (folii w płynie). Izolacje nanosić ręcznie.

- okładziny z płytek ceramicznych: Na posadzce zastosować atestowane płytki antypoślizgowe, które nawet zamoczone, nie spowodują niebezpieczeństwa dla użytkowników. Wartość poślizgu (PTV lub SRV) powierzchni mokrej nie może być niższa niż 36 jednostek. Podłoże uszczelniać elastyczną membraną hydroizolacyjną, grubości 1 mm. Zastosować taśmy uszczelniające. Płytki na ścianach ułożyć do pełnej wysokości. Warstwa kleju grubości 3 mm. Kolorystyka oraz rozmiar płytek do uzgodnienia z inwestorem.

4. biały montaż wraz z montażem wyposażenia toalety:

- wymagania ogólne; Obszar manewrowy o minimalnych wymiarach 15x150 cm w świetle ścian i wyposażenia. Przed umywalką obszar manewrowy o wymiarach 80x130 cm j.w.. Wszystkie odpływy wody z poziomu posadzki oraz kratki podłogowe powinny znajdować się poza przestrzenią manewrową wózka lub w jej poziomie. Osprzęt sanitarny, pochwyt, podajniki oraz osprzęt elektryczny kolor biały,

- Wieszak; jeden na wysokości ok. 180 cm, drugi na wysokości 110 cm,

- Oświetlenie; Wyłączniki światła automatyczne na czujnik ruchu. Oświetlenie LED naturalnej barwy światła 4000K, natężenie minimalne 200lx o IP44. Nad wejściem zainstalować oprawę wyjścia ewakuacyjnego 1W, 1h. System przyzywowy wyłącznik pociągowy lub przycisk, kasownik w pobliżu drzwi, sygnalizator optyczno-akustyczny nad drzwiami po stronie zewnętrznej (korytarz). Całość zgodnie z projektem.

- Powierzchnie; Powierzchnie o licu matowym, ściany i podłogi o jednolitej barwie kontrastujące ze sobą.

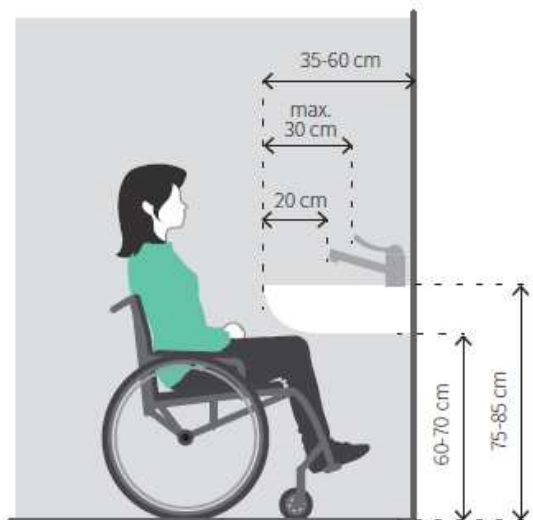
- Napisy-Tablice: Dobrze widoczne i czytelne dla osób z niepełnosprawnością wzroku. Koniecznym jest zapewnienie kontrastu pomiędzy znakami a ich tłem, Kontrast nie mniejszy niż 60 stopni w skali LRV. Przedstawianie informacji za pomocą krojów bezszyfrowych i za pomocą wielkich i małych liter. Minimalna wysokość piktogramu $HZ = 0,09 \times L$, gdzie HZ wysokość znaku, L- odległość od znaku 33,

- Drzwi; Wejście do toalety powinno być oznaczone za pomocą piktogramów na ścianach oraz informacją w alfabecie Braille'a w ustępach ogólnodostępnych, do kabin przystosowanych dla potrzeb osób z niepełnosprawnościami należy stosować drzwi otwierane na zewnątrz, o szerokości co najmniej 90 cm w świetle przejścia po otwarciu drzwi o 90stopni. Wysokość, na której znajduje się klamka. osoba poruszająca się na wózku, ale również osoba stojąca mogła do niej swobodnie dosięgnąć, klamka powinna znajdować się na wysokości 80–110 cm. W przypadku pochwytów

pionowych tylko część poręczy znajdzie się w tym zakresie. Wszystkie drzwi prowadzące do toalet powinny być kontrastowo oznaczone poprzez wykonanie całej powierzchni w kolorze kontrastującym z kolorem ściany ($LRV > 30$), lub oznaczenie ościeżnic w kolorze skonstrastowanym z kolorem ściany ($LRV > 30$), Ręczne otwieranie i zamykanie drzwi toalety nie powinno wymagać siły przekraczającej 60 N -ZWRÓCIĆ BACZNĄ UWAGĘ NA WYMAGANE ZASTOSOWANIE SAMOZAMYKACZY. Zaleca się, aby drzwi toalety umożliwiały ich awaryjne otwarcie kluczem przez obsługę. Jako dopływ powietrza: wykonać otwory w dolnej części skrzydła o powierzchni zgodnie z WT -sumaryczna powierzchnia nie mniejsza niż 0,022 m² dla dopływu powietrza,

-Samozamykacz; Nie może stawiać dużego oporu osobom otwierającym drzwi. Siła potrzebna do otwarcia drzwi nie może przekroczyć 25 N, (jeżeli siła zamykania będzie wyższa - zalecane jest wyposażenie ich w siłowniki umożliwiające automatyczne lub półautomatyczne otwieranie),. Zaleca się stosowanie samozamykacza z opóźnieniem zamykania.

- Umywalka; Wymagana projektowana wysokość umywalki: górna krawędź na wysokości w zakresie 75 - 85 cm od posadzki, dolna krawędź nie niżej niż 60 - 70 cm od posadzki, Projektowana przestrzeń manewrowa przed umywalką o wymiarach min. 90x150cm, z czego nie więcej niż 40 cm tej przestrzeni może znajdować się pod umywalką. Baterie muszą być uruchamiane dźwignią z przedłużonym uchwytem, alternatywnie przyciskiem lub automatycznie, Nie należy stosować baterii obsługiwanych przy pomocy kurków. Lustro powinno być zamontowane w taki sposób, aby jego dolna krawędź znajdowała się nie wyżej niż 90 cm od poziomu posadzki lub bezpośrednio nad umywalką. Dozownik mydła, suszarka/ręczniki powinny być zlokalizowane jak najbliżej umywalki na wysokości 80 - 110 cm od poziomu posadzki. Poręcze: montowane po obu stronach umywalki na wysokości 90 - 100 cm



Jednocześnie przestrzeń pod umywalką nie może być mniejsza niż 65–70 cm. Pod umywalką nie wolno montować przepływowych podgrzewaczy wody. Umywalka nie może być też ustawiana na postumencie lub półpostumencie.

Zaleca się instalowanie syfonu podtynkowego, który zajmuje mniej miejsca pod umywalką.

Głębokość umywalki musi mieścić się w granicach 35–60 cm (zalecane 40–60cm), dzięki czemu osoba poruszająca się na wózku będzie mogła schować kolana pod urządzeniem.

Dla osób z niepełnosprawnością kończyn górnych istotny jest również właściwy dobór baterii. Dopuszczalne jest stosowanie baterii obsługiwanych za pomocą dźwigni lub fotokomórki. W obu przypadkach odległość dźwigni lub czujnika od przedniej krawędzi umywalki nie może być większa niż 30 cm, a odległość baterii od tej samej krawędzi nie może być mniejsza niż 20 cm. Uzyskanie takiego parametru możliwe jest m.in. dzięki zastosowaniu kranów z wydłużoną dźwignią. Nie wolno natomiast instalować baterii obsługiwanych za pomocą kurków, ponieważ korzystanie z nich przez osobę z niepełnosprawnością kończyn górnych może okazać się niemożliwe.

- Lustro; Lustro przy umywalce może być zawieszone na dwa sposoby:

- stałe – z dolną krawędzią nie wyżej niż 90 cm i górną nie niżej niż 190 cm,
- uchylne – z rączką do regulacji umieszczoną nie wyżej niż 100 cm. W takiej sytuacji regulacja nachylenia lustra powinna pozwolić przejrzeć się osobie siedzącej na wózku oraz osobie stojącej.

- Miska ustępowa; Wymagania:

przestrzeń wokół miski przewiduje przesiadanie się z wózka na miskę ustępową jako:

- a) transfer diagonalny,
- b) transfer boczny,

Obok muszli ustępowej, projektuje się przestrzeń wolną od przeszkód o szerokości min. 90 cm,

górna krawędź deski powinna się znajdować na wysokości w przedziale 42-48 cm. Oś muszli nie bliżej niż 45 cm od ściany. Deska klozetowa powinna być jednolita, bez wycięć, stabilna,

- Pojemnik na papier toaletowy; Pojemnik na papier toaletowy należy umieścić blisko przedniej krawędzi muszli ustępowej, żeby osoba korzystająca z toalety nie musiała sięgać do tyłu – w przypadku osób z niepełnosprawnością ruchu obrócenie ciała może być niemożliwe. Jeżeli oś muszli jest oddalona od najbliższej ściany o więcej niż 50 cm, papier powinien być umieszczony na specjalnym uchwycie zainstalowanym w przedniej części poręczy.

- Poręcze; Montowane w odległości 30 - 40 cm od osi muszli (do osi poręczy) oraz na wysokości w przedziale 70 - 85 cm (górna krawędź poręczy), oraz wystające 10 - 15 cm przed muszlę (środkową część wyoblenia miski), długości 75 - 90 cm (podnoszone z obu stron muszli). W przypadku możliwości tylko jednostronnego przesiadania się, projektuje się montowanie jednego opuszczanego pochwytu i jednego mocowanego na stałe dł. ok 55cm -po przeciwnej stronie względem miejsca odstawczego, na wysokości 70 - 85 cm od posadzki, długości min. 80 cm, mocowane 20 - 30 cm 120 od ściany za miską ustępową,

- Spłuczka; Uruchamianie spłuczki może się odbywać automatycznie lub ręcznie np przycisk - proj. zestaw podtynkowy, Przycisk spłuczki powinien się znajdować na wysokości w przedziale 80 - 110 cm (górna krawędź przycisku). Podajnik papieru toaletowego powinien się znajdować na wysokości 60 - 70 cm od posadzki, w okolicy przedniej krawędzi miski ustępowej, w odległości

Przepisy związane:

1. Ustawa z dnia 7 lipca 1994 r. - Prawo budowlane (Bte.U.03.207.2016 z późn.zm – Dz.U.03.80.718, Dz.U.04.6.41, Dz.U.01.6.42, Dz.U.01.129.1439,Dz.U.04.92.881, Dz.U.04.93.888)
2. Rozporządzenie Ministra Infrastruktury z dnia 26.06.2002 r. w sprawie dziennika budowy, montażu i rozbiórki, tablicy informacyjnej oraz ogłoszenia zawierającego dane dotyczące bezpieczeństwa i ochrony zdrowia Dz.U. 2002 r. Nr 108 poz. 953
3. Rozporządzenie Ministra Infrastruktury z dn. 06.02.2003 r. w sprawie bezpieczeństwa i higieny pracy podczas wykonywania robót budowlanych (Dz.U. z 2003 r. Nr 48 poz.401)

Sporządził:
Dariusz Kmak