

**UCHWAŁA NR XXIII/156/2020
RADY GMINY ROGOWO**

z dnia 30 listopada 2020 r.

w sprawie wyznaczenia obszaru i granic aglomeracji Gminy Rogowo

Na podstawie art. 18 ust. 2 pkt. 15 ustawy z dnia 8 marca 1990 r. o samorządzie gminnym (Dz. U. z 2020 r. poz. 713 i poz. 1378), art. 87 ust. 1 i 4, art. 92 ustawy z dnia 20 lipca 2017 r. Prawo wodne (Dz. U. z 2020 r. poz. 310 z późn. zm.¹⁾) oraz rozporządzenia Ministra Gospodarki Morskiej i Żeglugi Śródlądowej z dnia 27 lipca 2018 r. w sprawie sposobu wyznaczania obszarów i granic aglomeracji (Dz. U. z 2018 r. poz. 1586) **uchwala się, co następuje:**

§ 1. 1. Wyznacza się aglomerację Rogowo o równoważnej liczbie mieszkańców 3767 z oczyszczalnią ścieków w miejscowości Rogowo, obejmującą następujące miejscowości: Rogowo, Grochowiska Księżę, Grochowiska Szlacheckie, Złotniki, Gostomka (część), Lubcz.

2. Opis aglomeracji stanowi załącznik nr 1 do niniejszej uchwały.

3. Obszar i granice aglomeracji wyznaczono na mapie w skali 1:10000, stanowiącej załącznik nr 2 do niniejszej uchwały – część graficzna.

§ 2. Traci moc uchwała Nr IX/164/15 Sejmiku Województwa Kujawsko-Pomorskiego z dnia 22 czerwca 2015 r. w sprawie wyznaczenia aglomeracji Rogowo (Dz. Urz. Woj. Kuj-Pom. z 2015 r. poz. 2108 z dn. 2 lipca 2015 r).

§ 3. Wykonanie uchwały powierza się Wójtowi Gminy Rogowo.

§ 4. Uchwała wchodzi w życie po upływie 14 dni od dnia ogłoszenia w Dzienniku Urzędowym Województwa Kujawsko - Pomorskiego.

Przewodniczący Rady
Gminy


Dariusz Kośmider

¹⁾Zmiany tekstu jednolitego wymienionej uchwały zostały ogłoszone w Dz. U. z 2020 r. poz. 284, poz. 695, poz. 875, poz. 782 i poz. 1378

**RADA GMINY
ROGOWO**

Załącznik Nr 1
do uchwały Nr XXIII/156/2020
Rady Gminy Rogowo
z dnia 30 listopada 2020 r.

Opis aglomeracji ROGOWO

1. Podstawowe informacje na temat aglomeracji.

1. Nazwa aglomeracji: **ROGOWO**
2. Wielkość RLM aglomeracji zgodnie z obowiązującym rozporządzeniem / uchwałą: 4575 zgodnie z uchwałą nr IX/164/15 Sejmiku Województwa Kujawsko-pomorskiego z dnia 22 czerwca 2015 r. w sprawie wyznaczenia aglomeracji Rogowo.
3. Wielkość RLM aglomeracji planowanej do wyznaczenia: **3767**
4. Gmina wiodąca w aglomeracji: **Rogowo**
5. Gminy w aglomeracji: **Rogowo**
6. Wykaz nazw miast i/lub miejscowości w aglomeracji, zgodnie z dołączonym do wniosku załącznikiem graficznym: **Rogowo, Grochowiska Księża, Grochowiska Szlacheckie, Złotniki, Gostomka (część), Lubcz**
7. Nazwa miejscowości, w której zlokalizowana jest oczyszczalnia ścieków: **Rogowo**

2. Adres wnioskodawcy (gminy, gminy wiodącej w aglomeracji).

Miejscowość: Rogowo	Ulica, nr: ul. Kościelna 8, 88-420 Rogowo
Gmina: Rogowo	Powiat: zniński
Województwo: kujawsko-pomorskie	
Telefon: 52 30 24 053	Fax: 523024275
e-mail do kontaktu bieżącego: gmina@rogowo.paluki.pl	

Dane rejestrowe

NIP	562-17-11-384	REGON	000539785
-----	---------------	-------	-----------

3. Dane kontaktowe osoby wskazanej do kontaktowania się w sprawach złożonego wniosku.

1. Imię i nazwisko: **Katarzyna Królikowska**
2. Telefon: **52 30 24 053**
3. E-mail: **ochr.srod@rogowo.paluki.pl**

4. Dokumenty stanowiące podstawę do wyznaczenia aglomeracji.

Lp.	Wyszczególnienie	Nie [#]	Tak ¹
1	2	3	4
1	Miejscowe plany zagospodarowania przestrzennego		X
2	Studium uwarunkowań i kierunków zagospodarowania przestrzennego gminy		X
3	Decyzje o ustaleniu lokalizacji inwestycji celu publicznego	X	
4	Wieloletnie plany rozwoju i modernizacji urządzeń wodociągowych i kanalizacyjnych	X	
5	Inne (wymienić)	X	

Miejscowe plany zagospodarowania przestrzennego:

- uchwała nr VIII/54/2015 Rady Gminy Rogowo z dnia 30 października 2015 r. w sprawie miejscowego planu zagospodarowania przestrzennego obszaru położonego w obrębie Bożacin, gmina Rogowo;
- uchwała nr XXXVI/221/09 Rady Gminy Rogowo z dnia 29 grudnia 2009 r. w sprawie miejscowego planu zagospodarowania przestrzennego terenu pod zabudowę rekreacji indywidualnej, urządzenia turystyczne i usługi sportu przy ulicy Topolowej w Rogowie;
- uchwała nr XXXVI/220/09 Rady Gminy Rogowo z dnia 29 grudnia 2009 r. w sprawie miejscowego planu zagospodarowania przestrzennego terenu pod zabudowę mieszkaniową przy ulicy Kolejowej w Rogowie;
- uchwała nr XXXVI/219/09 Rady Gminy Rogowo z dnia 29 grudnia 2009 r. w sprawie miejscowego planu zagospodarowania przestrzennego terenu pod zabudowę mieszkaniową i usługową w rejonie ulic Leśnej i Ogrodowej w Rogowie;
- uchwała nr XXVI/154/08 Rady Gminy w Rogowie z dnia 30 grudnia 2008 r. w sprawie miejscowego planu zagospodarowania przestrzennego terenu działalności usługowej w miejscowościach: Rogowo, Izdebno i Grochowiska Książę i zmian w miejscowym planie zagospodarowania przestrzennego w miejscowości Izdebno;
- uchwała nr IX/53/07 Rady Gminy w Rogowie z dnia 22 czerwca 2007 r. w sprawie miejscowego planu zagospodarowania przestrzennego terenu zabudowy mieszkaniowej, letniskowej i usług w miejscowości Niedźwiady;
- uchwała nr IX/52/07 Rady Gminy Rogowo z dnia 22 czerwca 2007 r. w sprawie miejscowego planu zagospodarowania przestrzennego terenu zabudowy mieszkaniowej i usługowej w rejonie ulicy 600-lecia w Rogowie;
- uchwała nr IX/51/07 Rady Gminy w Rogowie z dnia 22 czerwca 2007 r. w sprawie miejscowego planu zagospodarowania przestrzennego terenu zabudowy mieszkaniowej, usługowej i komunikacji w rejonie ulicy Składowej w Rogowie;
- uchwała nr XV/112/04 Rady Gminy w Rogowie z dnia 29 czerwca 2004 r. w sprawie miejscowego planu zagospodarowania przestrzennego działki nr 82/2 we wsi Skórki;
- uchwała nr X/60/03 Rady Gminy w Rogowie z dnia 26 września 2003 r. w sprawie miejscowego planu zagospodarowania przestrzennego działki nr 78/9 położonej we wsi Lubcz;
- uchwała nr X/59/03 Rady Gminy w Rogowie z dnia 26 września 2003 r. w sprawie miejscowego planu zagospodarowania przestrzennego działek nr 105/1, 105/2, 105/3, 105/4, 105/5, 105/6 we wsi Izdebno;
- uchwała nr VI/39/03 Rady Gminy w Rogowie z dnia 28 lutego 2003 r. w sprawie zmiany miejscowego planu ogólnego zagospodarowania przestrzennego Gminy Rogowo terenów położonych we wsiach Cegielnia i Niedźwiady, przeznaczonych do zalesienia;
- uchwała nr VI/38/03 Rady Gminy w Rogowie z dnia 28 lutego 2003 r. w sprawie miejscowego planu zagospodarowania przestrzennego działki nr 108 położonej we wsi Skórki;
- uchwała nr VI/37/03 Rady Gminy w Rogowie z dnia 28 lutego 2003 r. w sprawie miejscowych planów zagospodarowania przestrzennego terenów położonych we wsi Rogowo przy ulicy Spokojnej i przy ulicy Przybrzeżnej;
- uchwała nr VI/36/03 Rady Gminy w Rogowie z dnia 28 lutego 2003 r. w sprawie miejscowych planów zagospodarowania przestrzennego terenów położonych we wsi Wiewiórczyn;
- uchwała nr VI/35/03 Rady gminy w Rogowie z dnia 28 lutego 2003 r. w sprawie miejscowego planu zagospodarowania przestrzennego działki nr 123/8 we wsi Izdebno Gmina Rogowo;
- uchwała nr VI/34/03 Rady Gminy w Rogowie z dnia 28 lutego 2003 r. w sprawie miejscowych planów zagospodarowania przestrzennego terenów położonych we wsi Rogowo;

- uchwała nr III/18/02 Rady Gminy w Rogowie z dnia 12 grudnia 2002 r. w sprawie miejscowych planach zagospodarowania przestrzennego terenów położonych we wsiach: Wiewiórczyn, Bożacin i Gostombka w gminie Rogowo;
- uchwała nr XXV/192/2001 Rady Gminy w Rogowie z dnia 25 czerwca 2001 r. w sprawie miejscowego planu zagospodarowania przestrzennego przebiegu sieci wodociągowej we wsi Wola;
- uchwała nr XXV/191/2001 Rady Gminy w Rogowie z dnia 25 czerwca 2001 r. w sprawie miejscowego planu zagospodarowania przestrzennego przebiegu wodociągu we wsiach Gościeszyn i Gościeszynek;
- uchwała nr XXV/190/2001 Rady Gminy w Rogowie z dnia 25 czerwca 2001 r. w sprawie miejscowego planu zagospodarowania przestrzennego przebiegu wodociągu na odcinku Niedźwiady – Rzym;
- uchwała nr XXV/189/2001 Rady Gminy w Rogowie z dnia 25 czerwca 2001 r. w sprawie miejscowego planu zagospodarowania przestrzennego przebiegu kolektora ściekowego na odcinku Lubcz – Rogowo;
- uchwała nr XXV/188/2001 Rady Gminy w Rogowie z dnia 25 czerwca 2001 r. w sprawie miejscowego planu zagospodarowania przestrzennego przebiegu kolektora ściekowego na odcinku Złotniki – Rogowo;
- uchwała nr XXII/161/2000 Rady Gminy w Rogowie z dnia 28 grudnia 2000 r. w sprawie miejscowego planu zagospodarowania przestrzennego terenu położonego we wsi Recz;
- uchwała nr XXI/150/2000 Rada Gminy w Rogowie z dnia 24 listopada 2000 r. w sprawie miejscowego planu zagospodarowania przestrzennego terenu położonego we wsi Wola;
- uchwała nr XXI/153/2000 Rady Gminy w Rogowie z dnia 24 listopada 2000 r. w sprawie zmiany miejscowego planu ogólnego zagospodarowania przestrzennego gminy Rogowo dla terenu położonego we wsi Izdebno;
- uchwała nr XXI/152/2000 Rady Gminy w Rogowie z dnia 24 listopada 2000 r. w sprawie miejscowych planów zagospodarowania przestrzennego terenów położonych we wsi Lubcz;
- uchwała nr XXI/151/2000 Rady Gminy w Rogowie z dnia 24 listopada 2000 r. w sprawie miejscowego planu zagospodarowania przestrzennego terenu położonego we wsi Cotoń działka nr 130/2;
- uchwała nr XVI/117/2000 Rady Gminy w Rogowie z dnia 19 kwietnia 2000 r. w sprawie zmian miejscowego planu ogólnego zagospodarowania przestrzennego gminy Rogowo obejmujących tereny położone w Grochowiskach Księżych i Cegielni-Gołąbkach;
- uchwała nr VIII/51/99 Rady Gminy w Rogowie z dnia 29 kwietnia 1999 r. w sprawie miejscowych planów zagospodarowania przestrzennego terenów położonych w sołectwie Izdebno;
- uchwała nr VIII/50/99 Rady Gminy w Rogowie z dnia 29 kwietnia 1999 r. w sprawie miejscowego planu zagospodarowania przestrzennego terenu położonego we wsi Gościeszyn;
- uchwała nr VIII/49/99 Rady Gminy w Rogowie z dnia 29 kwietnia 1999 r. w sprawie miejscowego planu zagospodarowania przestrzennego terenu położonego we wsi Cotoń;
- uchwała nr VIII/48/99 Rady Gminy w Rogowie z dnia 29 kwietnia 1999 r. w sprawie miejscowego planu zagospodarowania przestrzennego terenu położonego we wsi Niedźwiady;
- uchwała nr VIII/47/99 Rady Gminy w Rogowie z dnia 29 kwietnia 1999 r. w sprawie miejscowych planów zagospodarowania przestrzennego terenów położonych we wsi Rogowo;
- uchwała nr VIII/46/99 Rady Gminy w Rogowie z dnia 29 kwietnia 1999 r. w sprawie zmian miejscowego planu ogólnego zagospodarowania przestrzennego gminy Rogowo;

- uchwała nr XXI/111/96 Rady Gminy w Rogowie z dnia 14 października 1996 r. w sprawie miejscowego planu zagospodarowania przestrzennego terenu zabudowy mieszkaniowej i letniskowej we wsi Izdebnogmina Rogowo;
- uchwała nr XIX/102/96 Rady Gminy w Rogowie z dnia 23 lipca 1996 r. w sprawie miejscowego planu zagospodarowania przestrzennego terenu budownictwa mieszkaniowego i letniskowego we wsi Wiewiórczyn gmina Rogowo;
- uchwała nr XIX/101/96 Rady Gminy w Rogowie z dnia 23 lipca 1996 r. w sprawie zmian miejscowego planu ogólnego zagospodarowania przestrzennego gminy Rogowo.

Studium uwarunkowań i kierunków zagospodarowania przestrzennego Gminy Rogowo:

- uchwała nr VII/48/2015 Rady Gminy Rogowo z dnia 29 września 2015 r. w sprawie uchwalenia studium uwarunkowań i kierunków zagospodarowania przestrzennego Gminy Rogowo.

5. Opis systemu zbierania ścieków komunalnych w obrębie aglomeracji.

5.1. Informacje na temat długości i rodzaju istniejącej sieci kanalizacyjnej i liczby osób korzystających z istniejącej sieci kanalizacyjnej oraz długości i rodzaju sieci kanalizacyjnej i liczby osób korzystających z sieci kanalizacyjnej, na której wykonanie zostały pozyskane środki finansowe.

Tabela 1. Istniejąca sieć kanalizacyjna

Lp.	Kanalizacja istniejąca	Długość [km]	Liczba osób korzystających z istniejącej kanalizacji			Uwagi
			Stali mieszkańcy	Osoby czasowo przebywające na terenie aglomeracji [#]	Sumaryczna liczba osób [kol 4 + kol 5]	
1	2	3	4	5	6	7
1	Sanitarna grawitacyjna	20,583	3404	53	3457	
2	Sanitarna tłoczna	15,351				
3	Ogólnospławna grawitacyjna	-				
4	Ogólnospławna tłoczna	-				
Razem		35,934				

Tabela 2. Miejscowości tworzące aglomerację oraz działki wyłączone z granic aglomeracji

Miejscowość	Nr obrębu	Nr działki wyłączonej z aglomeracji
Rogowo	0016	415/1
Grochowiska Księżę	0007	
Grochowiska Szlacheckie	0008	
Złotniki	0024	10/4
Lubcz	0012	129/21, 74/3, 129/8, 22/8, 28/4, 144/5, 78/5, 11/1, 28/4, 28/2
Gostomka	0016	730, 774, 700, 699, 694/2, 694/1, 693, 697/2, 697/4,

Tabela 3 Liczba stałych mieszkańców w planowanej aglomeracji

L p.	Nazwa miejscowości	Rzeczywistych (liczba mieszkańców całej miejscowości)	Liczba stałych mieszkańców w aglomeracji						liczba stałych mieszkańców niemających technicznych możliwości podłączenia się do sieci – poza aglomeracją
			Ogółem	podłączonych do istniejących sieci kanalizacyjnych	planowanych do podłączenia do nowobudowanej sieci kanalizacyjnej	mających techniczną możliwość korzystania z istniejącej sieci kanalizacyjnej	którzy będą korzystali z sieci kanalizacyjnej, która jest w trakcie realizacji	korzystających z indywidualnych systemów oczyszczania ścieków (zbiorniki przydomowe oraz oczyszczalnie ścieków)	
1	2	3	4	5	6	7	8	9	10
1	Rogowo	2176	2176	2052	120	0	0	4	0
2	Grochowska Księża	277	277	277	0	0	0	0	0
3	Grochowska Szlacheckie	211	211	211	0	0	0	0	0
4	Złotniki	522	522	522	0	0	0	0	0
5	Gostomka	69	33	33	0	0	0	0	36
6	Lubecz	369	369	309	0	0	0	60	0
	Razem	3624	3588	3404	120	0	0	64	36

Uwaga:

1. Suma liczby stałych mieszkańców aglomeracji ogółem (kol. 4) i liczba stałych mieszkańców aglomeracji niemających technicznych możliwości podłączenia do sieci – poza aglomeracją (kol. 10) musi się równać liczbie rzeczywistych mieszkańców miejscowości (kol. 3)

kol. 3 = kol. 4 + kol. 10

2. Suma liczby stałych mieszkańców aglomeracji podłączonych do istniejących sieci kanalizacyjnych (kol. 5) i liczby stałych mieszkańców aglomeracji planowanych do podłączenia do nowobudowanej sieci kanalizacyjnej (kol. 6) i liczby stałych mieszkańców aglomeracji mających techniczną możliwość korzystania z istniejącej sieci kanalizacyjnej (kol. 7) i liczby stałych mieszkańców aglomeracji którzy będą korzystali z sieci kanalizacyjnej która jest w trakcie realizacji (kol. 8) i liczby stałych mieszkańców aglomeracji korzystających z indywidualnych systemów oczyszczania ścieków (zbiorniki przydomowe oraz przydomowe oczyszczalnie ścieków) (kol. 9) musi się równać liczbie stałych mieszkańców aglomeracji ogółem (kol. 4)

kol. 4 = kol. 5 + kol. 6 + kol. 7 + kol. 8 + kol. 9

5.2. Informacje na temat długości i rodzaju planowanej do wykonania sieci kanalizacyjnej w celu dostosowania aglomeracji do warunków określonych w Dyrektywie Rady z dnia 21 maja 1991 r. dotyczącej oczyszczania ścieków komunalnych (91/271/EWG) oraz liczby osób korzystających z planowanej sieci kanalizacyjnej.

Tabela 4 Planowana sieć kanalizacyjna

Lp.	Nazwa miejscowości	Długość planowanej sieci kanalizacyjnej [km]		Łączna długość sieci [km]	Liczba mieszkańców planowanych do podłączenia	Wskaźnik koncentracji
		rurociągi grawitacyjne	rurociągi tłoczne			
1	Rogowo ul. Kolejowa, Jeziorna, Leśna, Ogrodowa	0,6	0	0,6	120	200 os./km
Razem		0,6	0	0,6	120	200 os./km

Tytuł planowanej inwestycji na terenie aglomeracji: Przebudowa sieci wodociągowej i budowa nowej wraz z przyłączami, budowa kanalizacji sanitarnej z przykanalikami, budowa kanalizacji deszczowej ul. Kolejowa, Jeziorna, Leśna i Ogrodowa w Rogowie.

Planowany termin zakończenia inwestycji: 31.12.2022 r.

5.3. Liczba zarejestrowanych miejsc noclegowych.

Tabela 5 Liczba zarejestrowanych miejsc noclegowych

Lp.	Nazwa miejscowości	Liczba zarejestrowanych miejsc noclegowych
1	Rogowo	37
2	Grochowiska Szlacheckie	16
Razem		53

Na terenie aglomeracji znajdują się 53 zarejestrowane miejsca noclegowe.

6. Opis gospodarki ściekowej w aglomeracji.

6.1. Informacje na temat oczyszczalni ścieków.

a) Nazwa oczyszczalni ścieków: **ROGOWO**

Lokalizacja oczyszczalni ścieków (adres): **ul. Jeziorna 1a 88-420 Rogowo**

Dane kontaktowe (telefon, e-mail, fax): **52 30 24 045, oczyszczalnia@rogowo.paluki.pl**

Pozwolenie wodnoprawne na odprowadzanie ścieków z oczyszczalni do środowiska (data, znak, oznaczenie organu, termin ważności decyzji): **Znak: OŚ.6341.33.2013 z dnia 30.12.2013r., wydana przez Starostę Żnińskiego z terminem ważności do 31.12.2023r.**

Przepustowość oczyszczalni:

- średnia [m³/d]: **556,00**
- maksymalna [m³/d]: **700,00**
- maksymalna roczna [m³/rok]: **223 234,00**

Projektowa wydajność oczyszczalni ścieków [RLM]: **4583**

Ilość ścieków dostarczanych do oczyszczalni ścieków, zgodnie z danymi przedłożonymi w ostatnim sprawozdaniu z realizacji KPOŚK:

- Ścieki dopływające siecią kanalizacyjną [m³/r]: **178700**
- Ścieki dowożone [m³/r]: **1500**

- Ścieki powstające na terenie aglomeracji nie ujęte w systemie kanalizacyjnym [dm³/d]: 5760

- Ilość ścieków oczyszczonych w roku poprzednim [m³/rok]: 178 698

Tabela 6. Ilość ścieków w miesiącu

Rok	Średnia dobowo ilość ścieków w miesiącu [m ³]											
	I	II	III	IV	V	VI	VII	VIII	IX	X	XI	XII
2018	615	591	522	539	514	458	542	450	443	445	459	526
2019	491	479	484	489	525	474	476	477	502	490	499	487

Tabela 7. Skład jakościowy ścieków komunalnych

Rok	Wskaźniki zanieczyszczeń				
	BZT5 (mgO ₂ /l)	CHZT (mgO ₂ /l)	Zawiesiny ogólne (mg/l)	Azot ogólny (mgN/l)	Fosfor ogólny (mgP/l)
2018	503,83	1137,92	376,75	82,57	10,31
2019	435,25	1082,0	327,67	87,45	12,04

Tabela 8. Parametry oczyszczanych ścieków

Parametr	Rok					
	2017			2018		
	Dopływ	Odływ	% redukcji	Dopływ	Odływ	% redukcji
BZT5	503,83	3,76	99,25	435,25	3,23	99,26
CHZT	1137,92	49,25	95,67	1082,00	45,90	95,76
Zawiesina ogólna	376,75	8,73	97,68	327,67	6,03	98,16
Azot ogólny	82,57	12,34	85,05	87,45	12,30	85,94
Fosfor ogólny	10,31	1,80	82,53	12,04	0,92	92,35

Ilość odwodnionych osadów ściekowych powstających na oczyszczalni ścieków:

2018 r. – 504,84 Mg

2019 r. -657,14 Mg

Osady powstające na oczyszczalni ścieków, po odwodnieniu i higienizacji oraz czasowym magazynowaniu na oczyszczalni, przekazywane są odbiorcom zewnętrznym w celu rolniczego zagospodarowania.

6.2. Informacje dotyczące indywidualnych systemów oczyszczania ścieków obsługujących mieszkańców aglomeracji.

Na terenie aglomeracji nie funkcjonuje żadna przydomowa oczyszczalnia ścieków, zostały one wyłączone z obszaru aglomeracji.

Ścieki od pozostałych mieszkańców gminy niepodłączonych do kanalizacji sanitarnej są gromadzone w bezodpływowych zbiornikach (16 szt.) skąd są wywożone wozami asenizacyjnymi na oczyszczalnię ścieków w Rogowie. Korzysta z nich 64 mieszkańców.

Tabela 9. Indywidualne systemy oczyszczania ścieków mieszkańców aglomeracji

Lp.	Miejscowość	Liczba przydomowych	Liczba osób korzystająca z	Liczba zbiorników bezodpływowych	Liczba osób korzystająca z
-----	-------------	---------------------	----------------------------	----------------------------------	----------------------------

		oczyszczalni ścieków	przydomowych oczyszczalni ścieków		zbiorników bezodpływowych
1	Rogowo	0	0	1	4
2	Lubcz	0	0	15	60

6.3. Informacje dotyczące końcowego punktu zrzutu (w przypadku braku oczyszczalni ścieków na terenie aglomeracji).

Nie dotyczy

6.4. Informacje o ilości i składzie jakościowym ścieków przemysłowych odprowadzanych przez zakłady do systemu kanalizacji zbiorczej.

Tabela 10. Wykaz zakładów przemysłowych podłączonych do systemu kanalizacji zbiorczej

Lp.	Nazwa zakładu	Adres zakładu	Ilość ścieków [m ³ /dobę]	BZT5 [mgO ₂ /l]
1	Zakład Masarski	Rogowo, ul. Kościelna	12	430
2	Cukiernia Mako	Rogowo, ul. Kolejowa	4	360
3	Cukiernia Łasuch	Rogowo, ul. Topolowa	0,5	540
4	Cukiernia Tomex	Rogowo, ul. Gnieźnieńska	0,7	540
5	Myjnia pojazdów	Rogowo, ul. Polna	3	150

6.5. Informacje o zakładach, których podłączenie do systemu kanalizacji zbiorczej jest planowane.

W nadchodzących latach na terenie aglomeracji nie planuje się podłączenia żadnych zakładów do systemu kanalizacji zbiorczej.

6.6. Uzasadnienie określonej dla aglomeracji równoważnej liczby mieszkańców.

Wyszczególnienie:		RLM
Liczba mieszkańców korzystających z istniejącej sieci kanalizacyjnej		3404
Liczba mieszkańców, planowanych do przyłączenia do sieci kanalizacyjnej, na której wykonanie środki finansowe zostały pozyskane		120
Liczba mieszkańców planowanych do podłączenia do projektowanej sieci kanalizacyjnej		0
Liczba osób czasowo przebywających korzystających z sieci kanalizacyjnej		53
Liczba osób czasowo przebywających, planowanych do przyłączenia do sieci kanalizacyjnej, na której wykonanie środki finansowe zostały pozyskane		0
Ilość mieszkańców mających możliwość techniczną podłączenia do sieci kanalizacji sanitarnej w poszczególnych miejscowościach, ale na dzień dzisiejszy nie korzystających z sieci kanalizacyjnej		0
Równoważna Liczba Mieszkańców wynikająca z dobowego ładunku ścieków odprowadzanych przez zakłady przemysłowe i usługowe korzystające z istniejącej sieci kanalizacyjnej		126
Równoważna Liczba Mieszkańców wynikająca z dobowego ładunku ścieków, który będzie odprowadzanych przez zakłady przemysłowe i usługowe planowane do podłączenia do sieci kanalizacyjnej		0
Liczba mieszkańców, korzystających z indywidualnych systemów oczyszczania ścieków komunalnych (przydomowe oczyszczalnie ścieków, zbiorniki bezodpływowe), określona na podstawie rejestrów prowadzonych przez gminę		64
Równoważna Liczba Mieszkańców RLM (suma)		3767

7. Planowany poziom obsługi zbiorczym systemem kanalizacji w aglomeracji.

$$\%RLM = (RLMrz : RLMa) * 100 (\%)$$

gdzie:

RLMrz – rzeczywista równoważna liczba mieszkańców obliczona na podstawie sumy wartości RLM pochodzącej z liczby mieszkańców aglomeracji, liczby mieszkańców planowanych do podłączenia, liczby osób czasowo przebywających na terenie aglomeracji,

liczby mieszkańców mających możliwość podłączenia do istniejącej sieci oraz wartości RLM pochodzącej z przemysłu występującego na obszarze aglomeracji.

RLMa – równoważna liczba mieszkańców wynikająca z przyszłej uchwały Sejmiku Województwa wyznaczającego granice i obszar danej aglomeracji.

$$(3404 + 120 + 53 + 126) \text{ RLM} : 3767 \text{ RLM} * 100 = 98,3$$

Pozostali mieszkańcy aglomeracji, którzy nie będą obsługiwani przez system kanalizacji zbiorczej, będą sukcesywnie podłączani do systemu w miarę jego rozbudowy lub korzystać będą z indywidualnych systemów oczyszczania ścieków, przy czym stopień oczyszczania tych ścieków nie będzie niższy od stopnia oczyszczenia ścieków w systemie kanalizacji zbiorczej. Ponadto Gmina podejmie skuteczne działania w celu podłączenia wszystkich posesji niepodłączonych do kanalizacji zbiorczej na terenach już wyposażonych w sieć kanalizacyjną.

8. Informacje o strefach ochronnych ujęć wody, występujących na obszarze aglomeracji, obejmujących tereny ochrony bezpośredniej i tereny ochrony pośredniej zawierające oznaczenie aktu prawa miejscowego lub decyzje ustanawiające te strefy oraz zakazy, nakazy i ograniczenia obowiązujące na tych terenach.

Na terenie aglomeracji Rogowo funkcjonuje jedno komunalne ujęcie wód podziemnych, które posiada wyznaczoną strefę ochrony bezpośredniej.

Lp.	Data i nr pozwolenia wodnoprawnego	Nr. Ew. działki ujęcia
1.	Decyzja Państwowego Gospodarstwa Wodnego Wody Polskie z dnia 2 marca 2020 r. nr. PO.ZUZ.4.421.1020.2019.EP – pozwolenie wodnoprawne na usługi wodne w zakresie poboru wód podziemnych z ujęcia zlokalizowanego w miejscowości Rogowo	984/1

9. Informacje o obszarach ochronnych zbiorników wód śródlądowych, występujących na obszarze aglomeracji, zawierające oznaczenie aktu prawa miejscowego ustanawiającego te obszary oraz zakazy, nakazy i ograniczenia obowiązujące na tych obszarach.

Na obszarze RGZW Bydgoszcz nie został dotąd ustanowiony żaden obszar ochronny zbiorników wód śródlądowych.

10. Informacje o formach ochrony przyrody, występujących na obszarze aglomeracji, zawierające nazwę formy ochrony przyrody oraz wskazanie aktu prawnego uznającego określony obszar za formę ochrony przyrody.

Na terenie aglomeracji Rogowo są zlokalizowane następujące formy ochrony przyrody:

· **Obszar Chronionego Krajobrazu Jezior Rogowskich** – Uchwała nr VI/116/19 Sejmiku Województwa Kujawsko-Pomorskiego z dnia 27 maja 2019 r. w sprawie Obszaru Chronionego Krajobrazu Jezior Rogowskich (Dz. Urz. Woj. Kuj.-Pom. poz. 3066);

· **Zespoły Przyrodniczo-Krajobrazowe Jezior Położonych w gminie Rogowo** - Uchwała Nr XXI/155/2000 Rady Gminy w Rogowie z dnia 24 listopada 2000 r. w sprawie utworzenia zespołów przyrodniczo-krajobrazowych jezior położonych w gminie Rogowo (Dz. Urz. Woj. Kuj.-Pom. z 2001 r. Nr 46 poz. 990).

PRZEWODNICZĄCY
RADY GMINY

Dariusz Kosmider

RADA GMINY
ROGOWO

Załącznik Nr 2
do uchwały Nr XXIII/156/2020
Rady Gminy Rogowo
z dnia 30 listopada 2020 r.

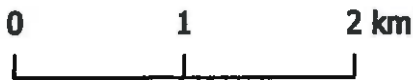
Obszar i granice aglomeracji Rogowo

PRZEWODNICZĄCY
RADY GMINY

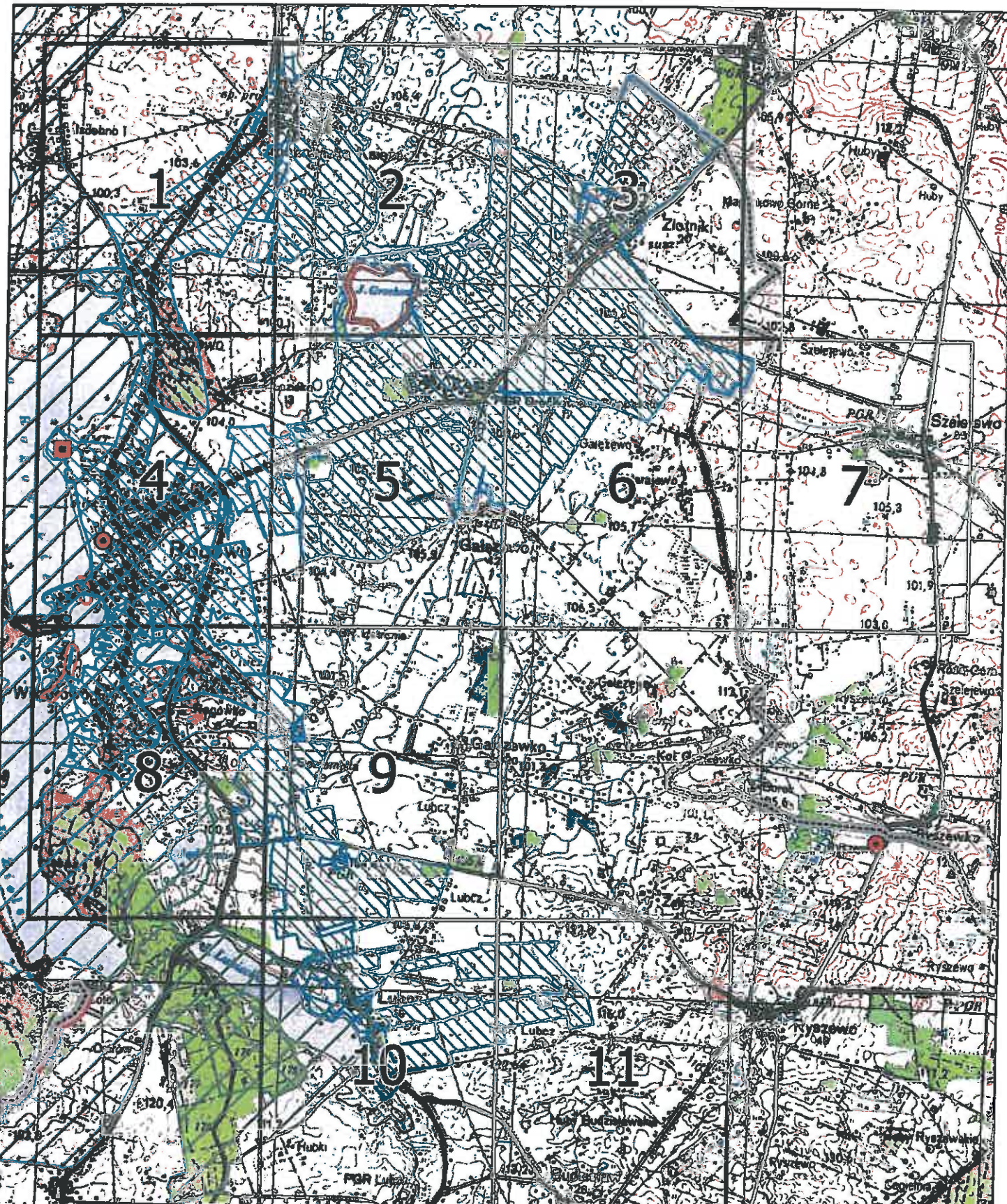
Dariusz Kośmider

Obszar i granice aglomeracji Rogowo

Podział na arkusze



- | | | |
|---|--------------------------------|-----------------------------------|
| Oczyszczalnie ścieków | Pomniki przyrody | Rezerwaty |
| Ujęcia wraz ze strefą ochrony bezpośredniej | Granica gminy | Zespoły przyrodniczo-krajobrazowe |
| Obszar i granice aglomeracji | Obszary chronionego krajobrazu | |



Obszar i granice aglomeracji Rogowo

Arkusz 1



1:10000

0 100 200 m



Oczyszczalnia ścieków

Ujęcia wraz ze strefą ochrony bezpośredniej

Pomniki przyrody

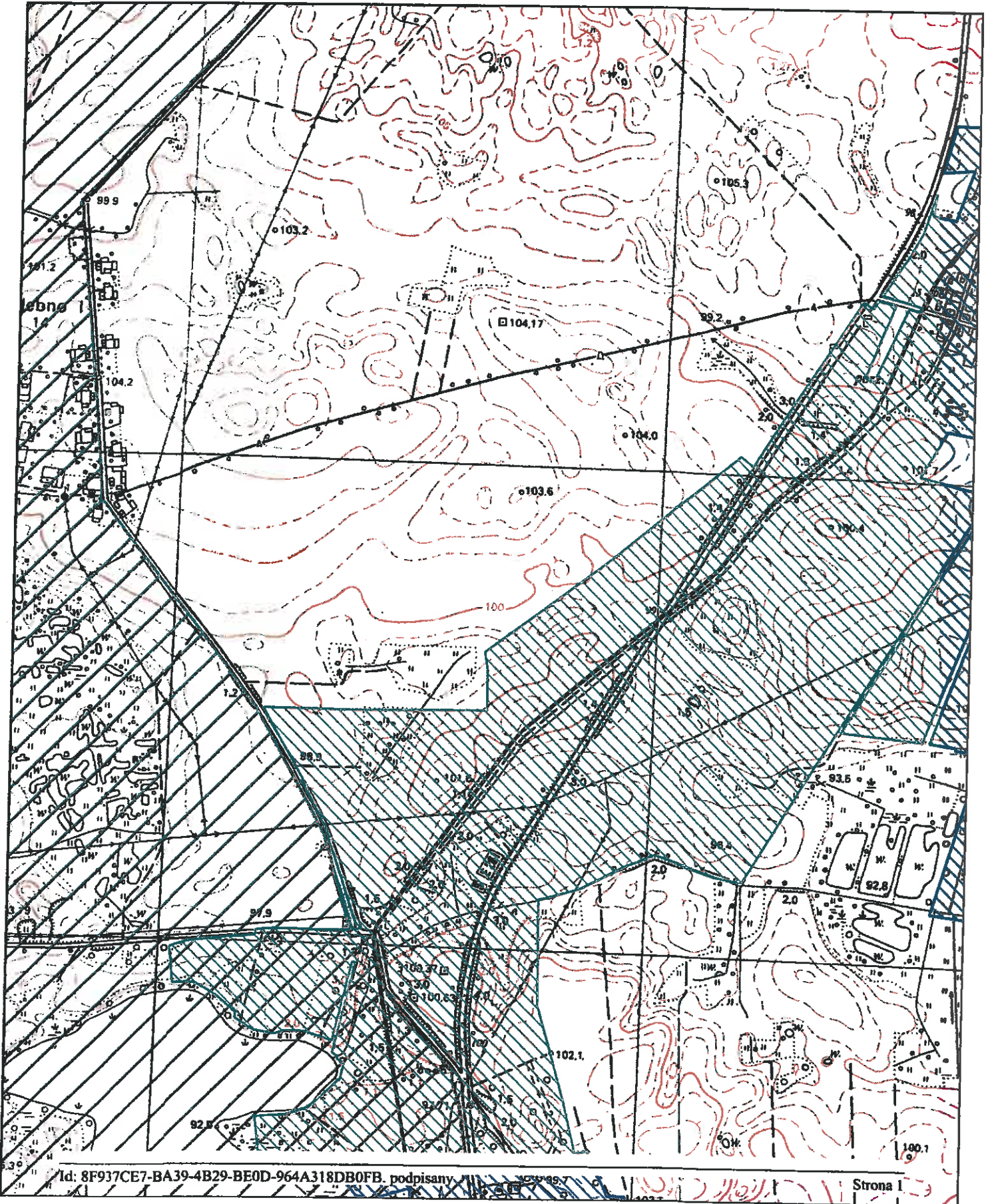
Granica gminy

Obszar i granice aglomeracji

Rezerваты

Zespoły przyrodniczo-krajobrazowe

Obszary chronionego krajobrazu



Obszar i granice aglomeracji Rogowo

Arkusz 2



1:10000

0 100 200 m



 Oczyszczalnia ścieków

 Ujęcia wraz ze strefą ochrony bezpośredniej

 Pomniki przyrody

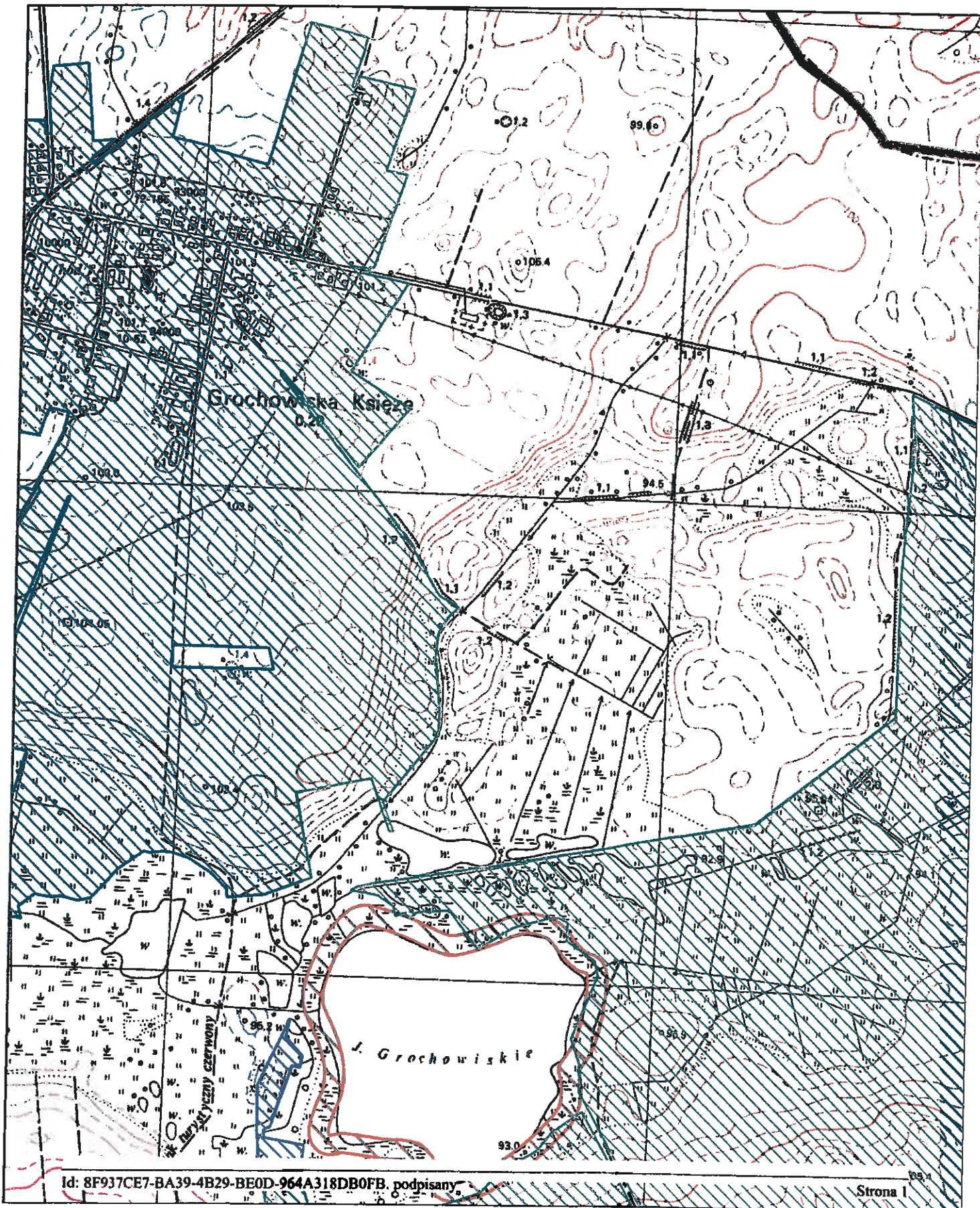
 Granica gminy

 Obszar i granice aglomeracji

 Rezerваты

 Zespoły przyrodniczo-krajobrazowe

 Obszary chronionego krajobrazu



Obszar i granice aglomeracji Rogowo

Arkusz 3



1:10000

0 100 200 m



 Oczyszczalnia ścieków

 Ujęcia wraz ze strefą ochrony bezpośredniej

 Pomniki przyrody

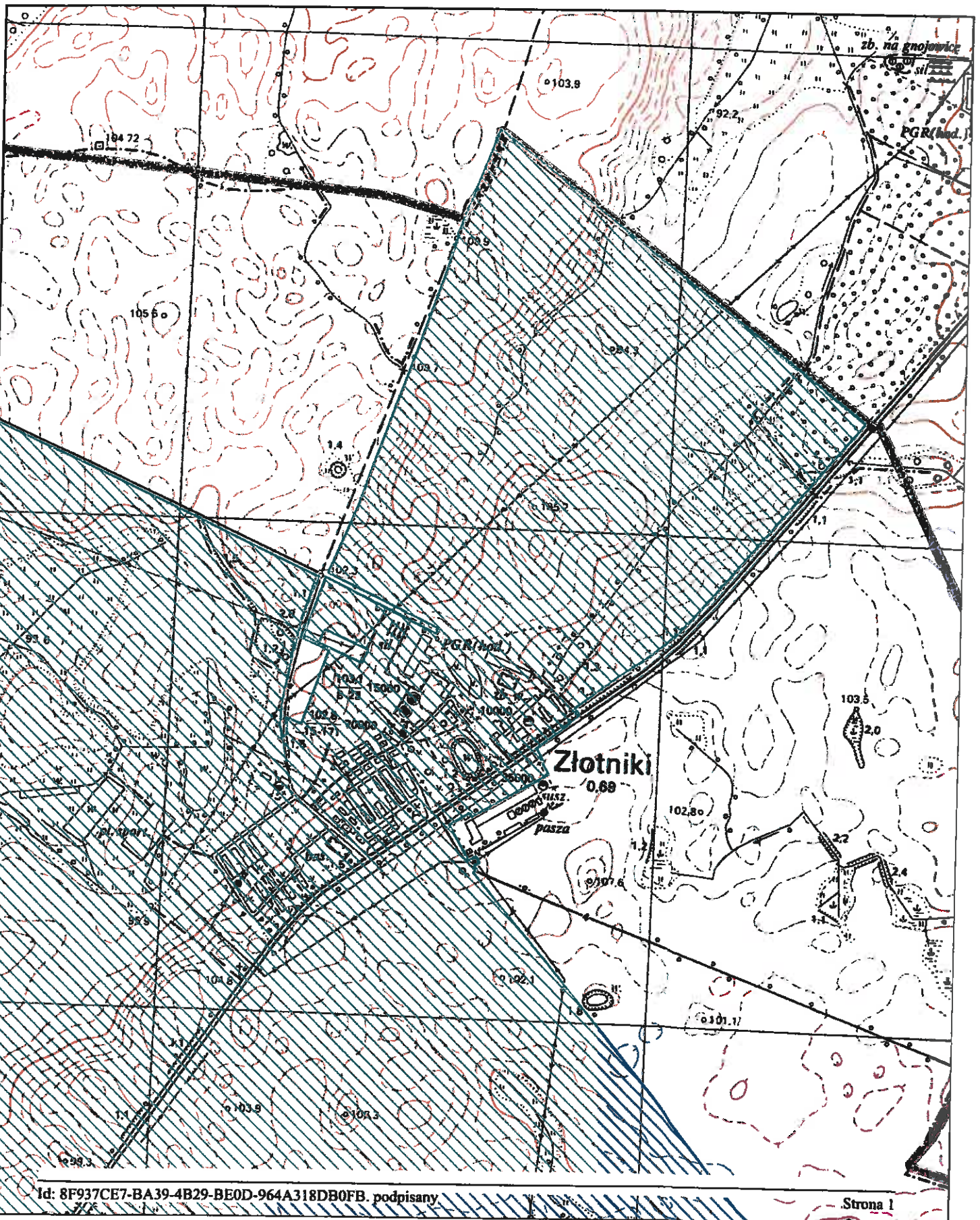
 Granica gminy

 Obszar i granice aglomeracji

 Rezerваты

 Zespoły przyrodniczo-krajobrazowe

 Obszary chronionego krajobrazu



Obszar i granice aglomeracji Rogowo

Arkusz 4



1:10000

0 100 200 m



■ Oczyszczalnia ścieków

⊙ Ujęcia wraz ze strefą ochrony bezpośredniej

● Pomniki przyrody

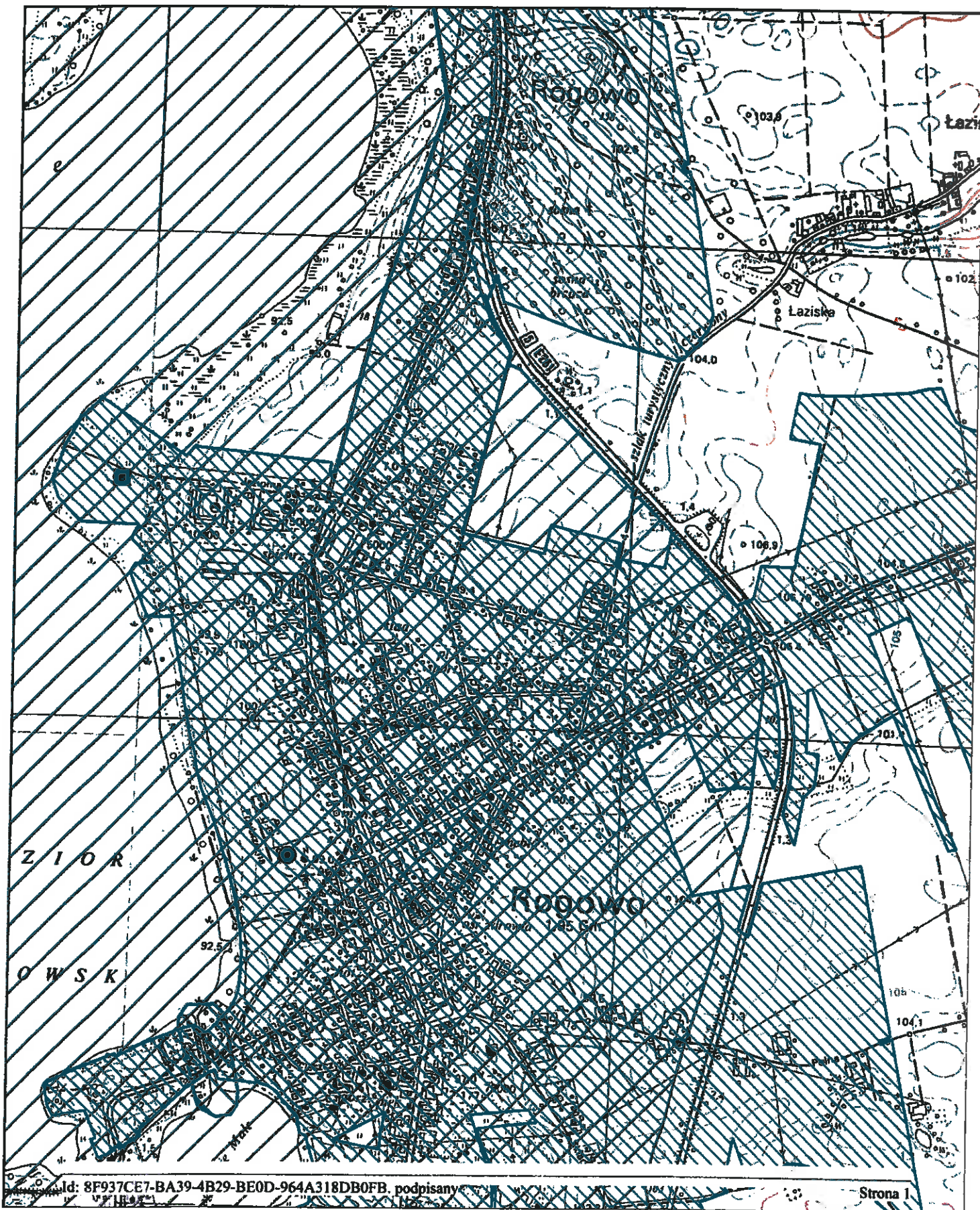
▭ Granica gminy

▨ Obszar i granice aglomeracji

▩ Rezerwaty

▧ Zespoły przyrodniczo-krajobrazowe

▨ Obszary chronionego krajobrazu



Obszar i granice aglomeracji Rogowo

Arkusz 5



1:10000

0 100 200 m



 Oczyszczalnia ścieków

 Ujęcia wraz ze strefą ochrony bezpośredniej

 Pomniki przyrody

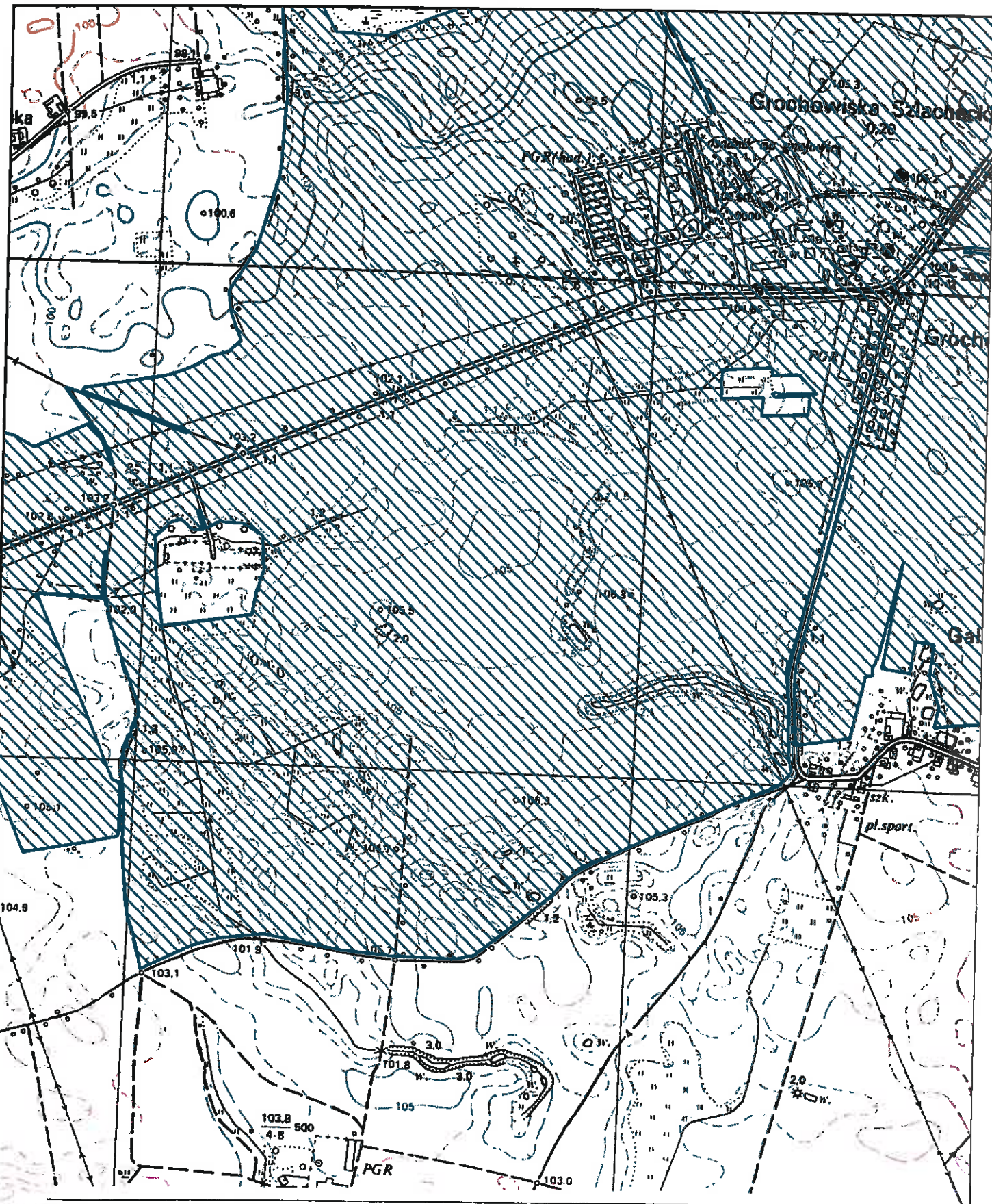
 Granica gminy

 Obszar i granice aglomeracji

 Rezerваты

 Zespoły przyrodniczo-krajobrazowe

 Obszary chronionego krajobrazu



Obszar i granice aglomeracji Rogowo

Arkusz 6



1:10000

0 100 200 m



Oczyszczalnia ścieków

Ujęcia wraz ze strefą ochrony bezpośredniej

Pomniki przyrody

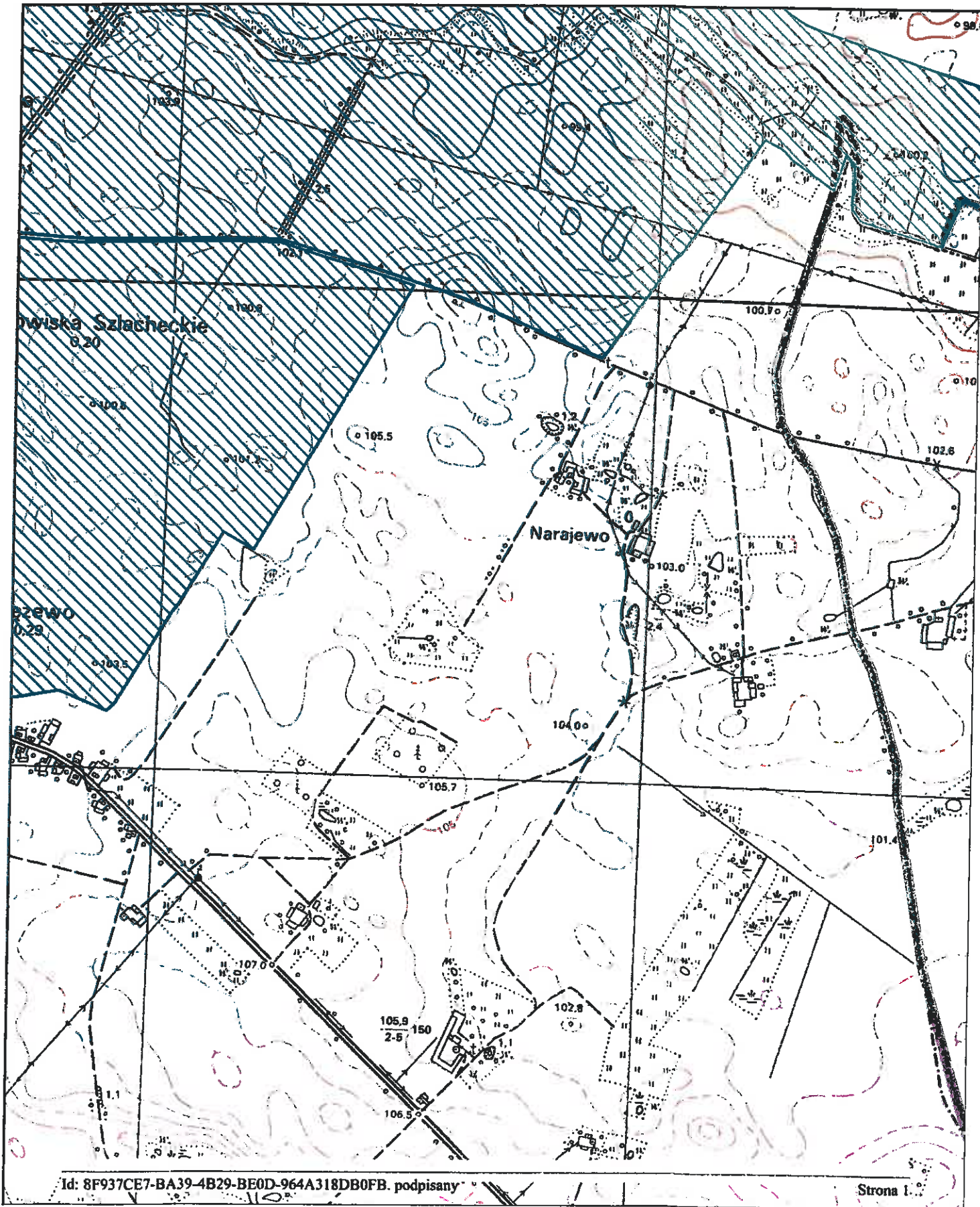
Granica gminy

Obszar i granice aglomeracji

Rezerwaty

Zespoły przyrodniczo-krajobrazowe

Obszary chronionego krajobrazu



Obszar i granice aglomeracji Rogowo

Arkusz 7



1:10000

0 100 200 m



 Oczyszczalnia ścieków

 Ujęcia wraz ze strefą ochrony bezpośredniej

 Pomniki przyrody

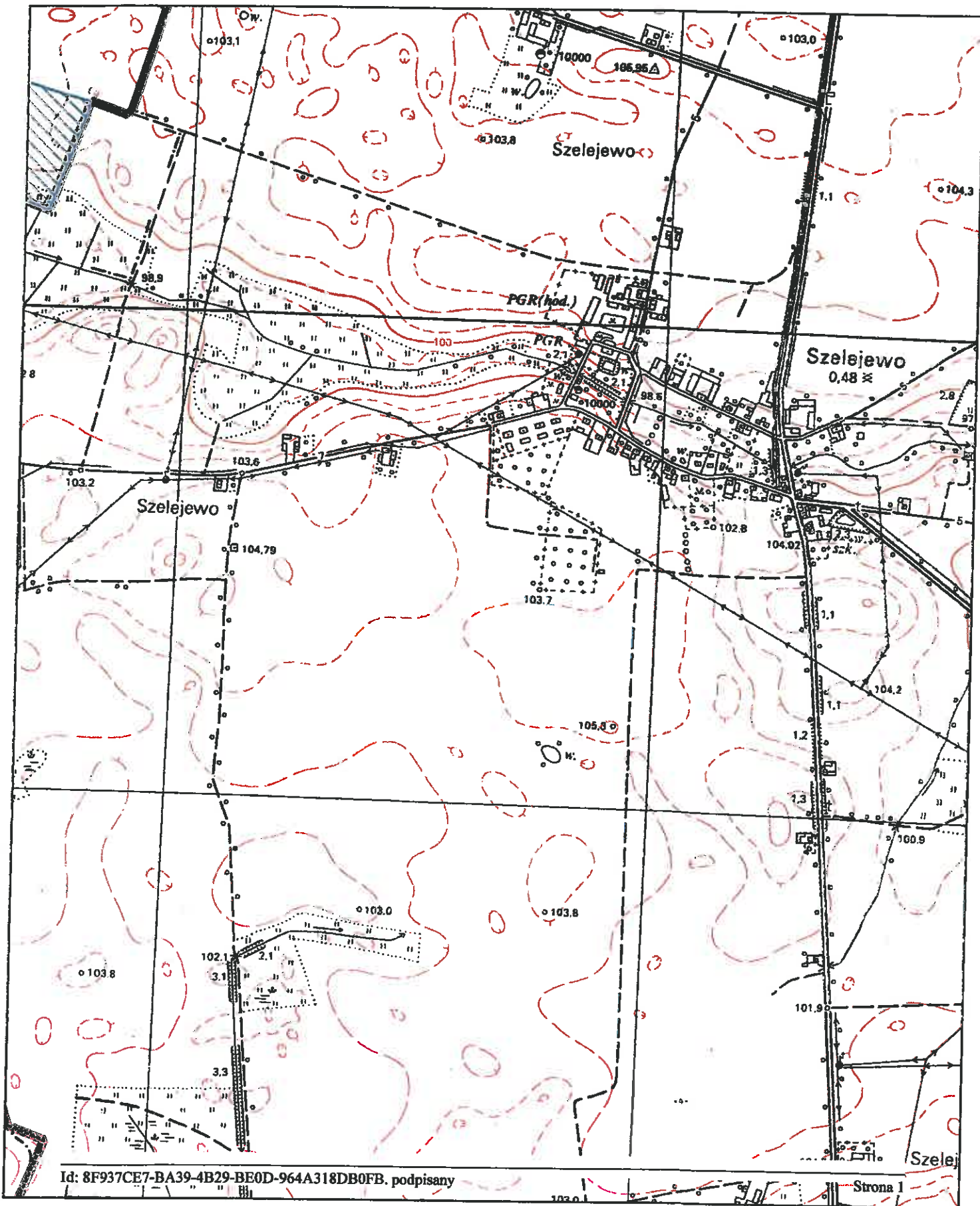
 Granica gminy

 Obszar i granice aglomeracji

 Rezerwaty

 Zespoły przyrodniczo-krajobrazowe

 Obszary chronionego krajobrazu



Obszar i granice aglomeracji Rogowo

Arkusz 8



1:10000

0 100 200 m



 Oczyszczalnia ścieków

 Ujęcia wraz ze strefą ochrony bezpośredniej

 Pomniki przyrody

 Granica gminy

 Obszar i granice aglomeracji

 Rezerваты

 Zespoły przyrodniczo-krajobrazowe

 Obszary chronionego krajobrazu



Obszar i granice aglomeracji Rogowo

Arkusz 9



1:10000

0 100 200 m



 Oczyszczalnia ścieków

 Ujęcia wraz ze strefą ochrony bezpośredniej

 Pomniki przyrody

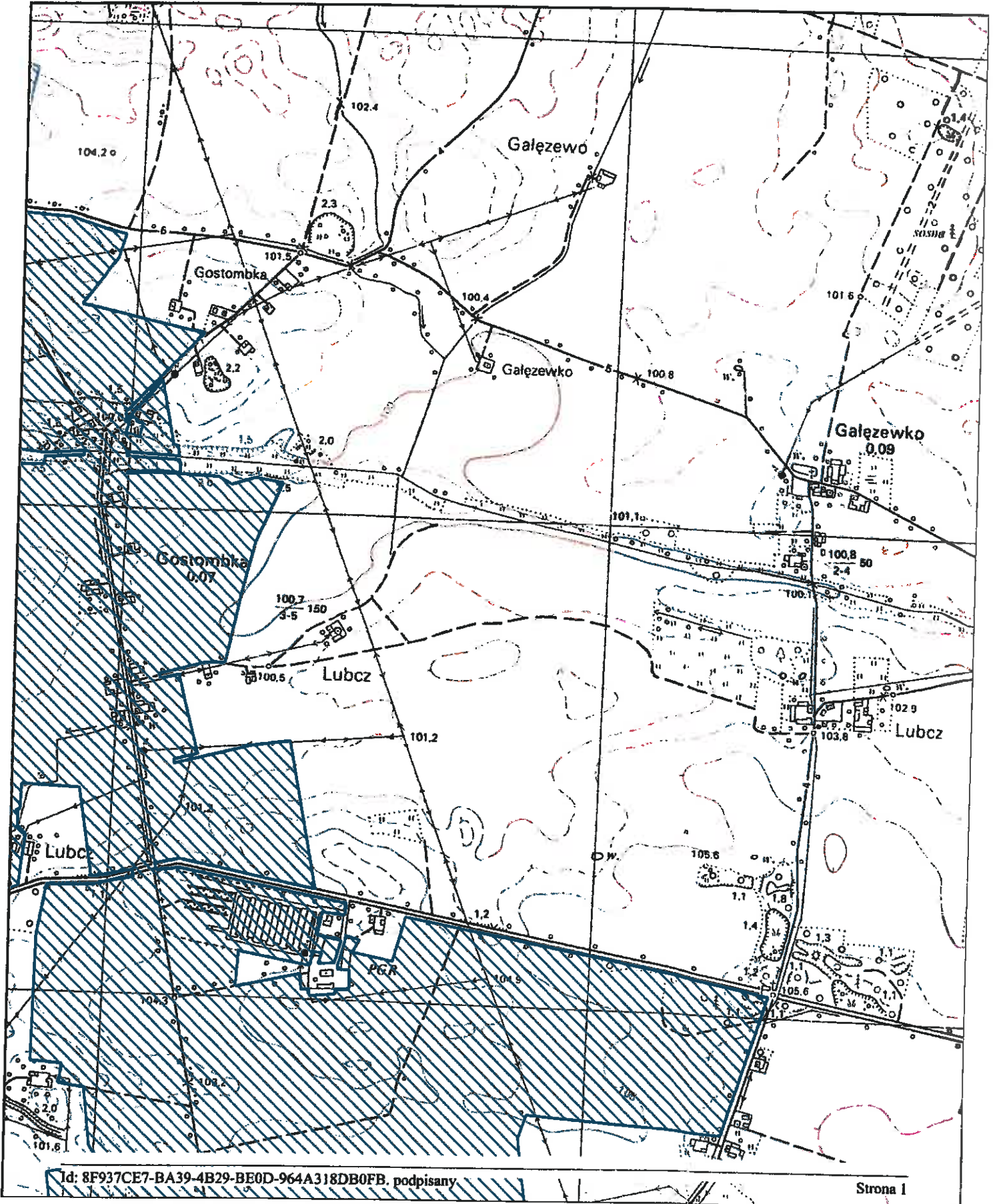
 Granica gminy

 Obszar i granice aglomeracji

 Rezerваты

 Zespoły przyrodniczo-krajobrazowe

 Obszary chronionego krajobrazu



Obszar i granice aglomeracji Rogowo

Arkusz 10



1:10000

0 100 200 m



 Oczyszczalnia ścieków

 Ujęcia wraz ze strefą ochrony bezpośredniej

 Pomniki przyrody

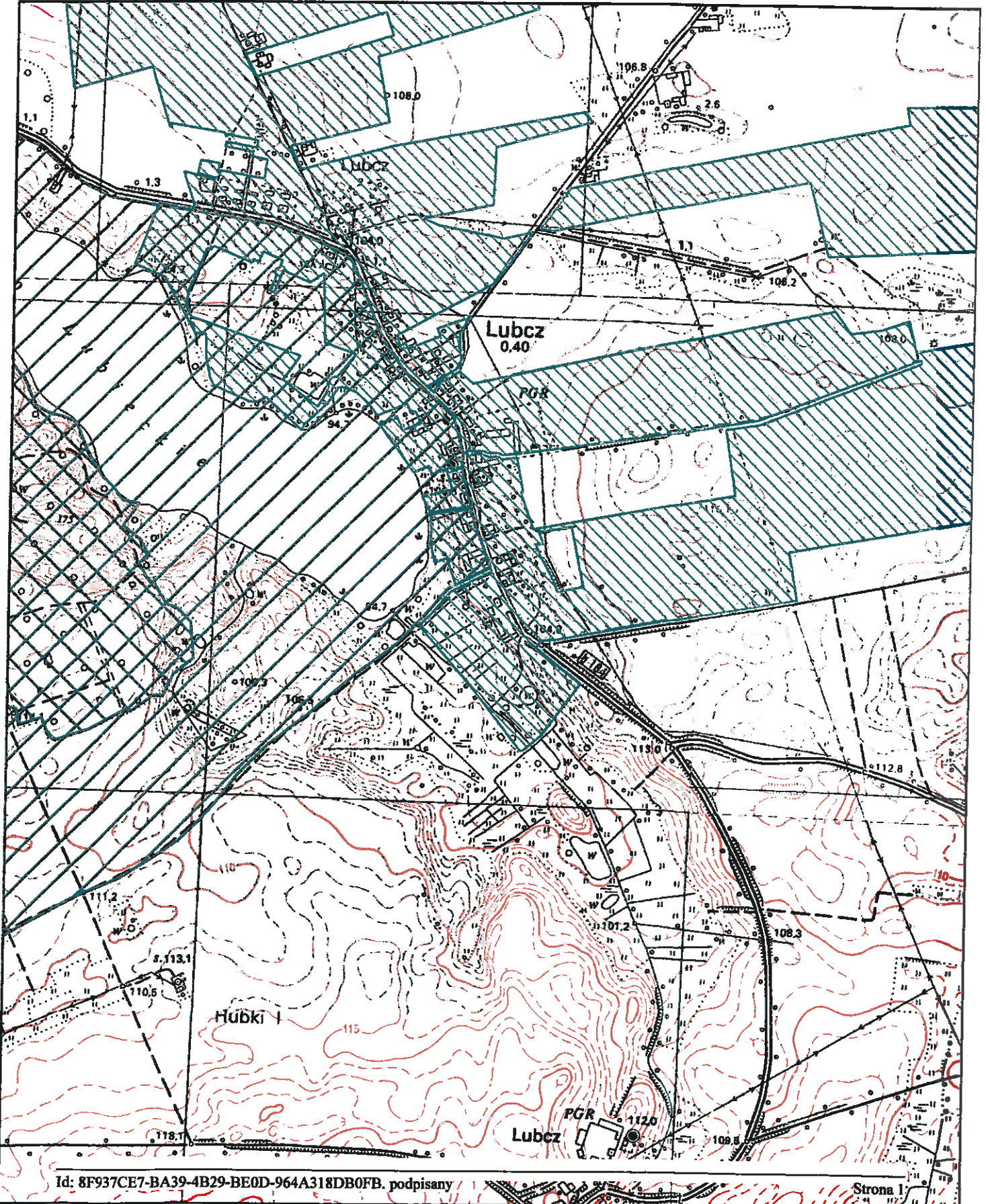
 Granica gminy

 Obszar i granice aglomeracji

 Rezerwaty

 Zespoły przyrodniczo-krajobrazowe

 Obszary chronionego krajobrazu



Obszar i granice aglomeracji Rogowo

Arkusz 11



1:10000

0 100 200 m



■ Oczyszczalnia ścieków

⊙ Ujęcia wraz ze strefą ochrony bezpośredniej

○ Pomniki przyrody

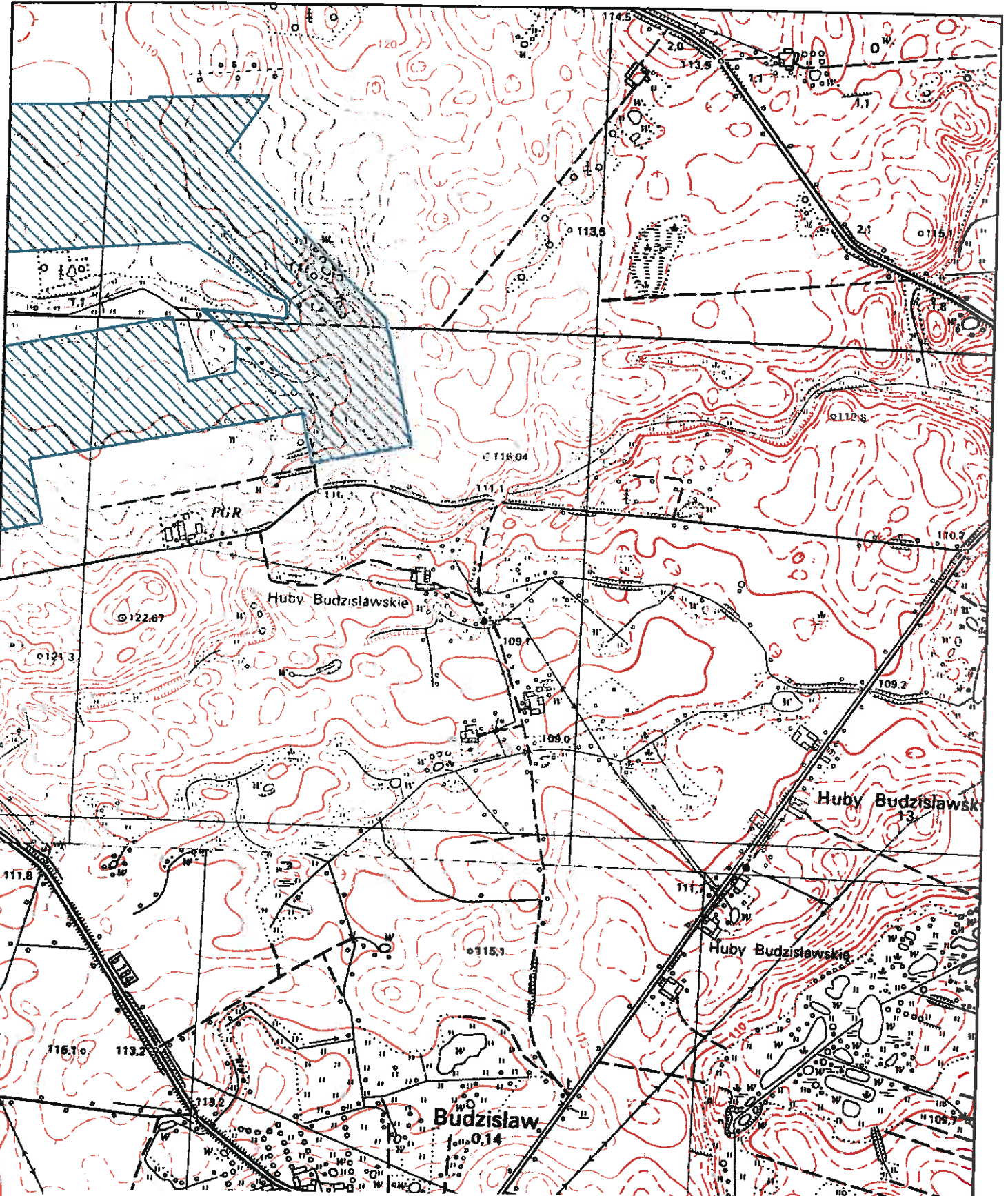
▭ Granica gminy

▨ Obszar i granice aglomeracji

▩ Rezerваты

▨ Zespoły przyrodniczo-krajobrazowe

▩ Obszary chronionego krajobrazu



UZASADNIENIE

Aglomerację Rogowo tworzy sześć miejscowości, z których każda posiada system kanalizacyjny odprowadzający ścieki do oczyszczalni ścieków znajdującej się w miejscowości Rogowo. Miejscowości tworzące aglomeracje to: Rogowo, Grochowiska Księża, Grochowiska Szlacheckie, Złotniki, Gostomka (część), Lubcz.

Z obszaru aglomeracji, w stosunku do dotychczas obowiązującej uchwały, zostały wyłączone następujące miejscowości: Wola, Izdebno, Zalesie, Ryszewo, Gołąbki z uwagi na niski wskaźnik koncentracji liczby mieszkańców na kilometr, poniżej 90 mieszkańców/km (Izdebno, Wola), poniżej 120 mieszkańców/km (Zalesie, Ryszewo, Gołąbki).

W nadchodzących latach planuje się przebudowę sieci wodociągowej i budowę nowej wraz z przyłączami, budowę kanalizacji sanitarnej z przykanalikami oraz budowę kanalizacji deszczowej ul. Kolejowa, Jeziorna, Leśna i Ogrodowa w Rogowie. Planowany termin zakończenia inwestycji 31.12.2022 r.

Obecnie na terenie aglomeracji długość istniejącej grawitacyjnej sieci kanalizacji sanitarnej wynosi 20,583 km, natomiast długość kanalizacji tłocznej to 15,351 km.

Do istniejącej sieci kanalizacyjnej trafiają ścieki przemysłowe odpowiadające ładunkowi 126 RLM. Nie planuje się przyłączenia nowych zakładów przemysłowych.

Na terenie aglomeracji są zarejestrowane 53 miejsca noclegowe.

Ścieki z aglomeracji po oczyszczeniu w oczyszczalni ścieków, będą trafiały do wód Jeziora Rogowskiego Dużego w miejscowości Rogowo. Współrzędne geograficzne punktu zrzutu ścieków: 17,6397 E, 52,7312 N.

Przepustowość maksymalna istniejącej oczyszczalni ścieków wynosi 700 m³/d. Przewidywane średnie obciążenie oczyszczalni, z terenu aglomeracji wyniesie: 556 m³/d.

Średnie roczne stężenia zanieczyszczeń w ściekach dopływających do oczyszczalni kształtują się następująco:

- BZT₅ - 435,25 [mgO₂/l]
- ChZT_{Cr} - 1082,0 [mgO₂/l]
- Zawiesina ogólna - 327,67 [mg/l]

Liczba mieszkańców korzystających z istniejącej sieci kanalizacyjnej wynosi 3404, Na terenie aglomeracji występują zbiorniki bezodpływowe w liczbie: 16, skąd ścieki wozami asenizacyjnymi trafiają na oczyszczalnię. Planowana łączna Równoważna Liczba Mieszkańców w aglomeracji wyniesie 3767 RLM.

Podstawę wyznaczenia obszaru i granic aglomeracji Rogowo stanowiły miejscowe plany zagospodarowania przestrzennego, studium uwarunkowań kierunków zagospodarowania przestrzennego.

Na terenie aglomeracji znajdują się dwa ujęcia wód podziemnych w miejscowościach:

- **Rogowo**

- studnia nr 3 znajdująca się na terenie działki ewid. 984/1, Pozwolenie wodnoprawne: Decyzja Państwowego Gospodarstwa Wodnego Wody Polskie z dnia 2 marca 2020 r. nr. PO.ZUZ.4.421.1020.2019.EP – pozwolenie wodnoprawne na usługi wodne w zakresie poboru wód podziemnych z ujęcia zlokalizowanego w miejscowości Rogowo;

- studnia nr 4 znajdująca się na terenie działki ewid. 984/1, Pozwolenie wodnoprawne: Decyzja Państwowego Gospodarstwa Wodnego Wody Polskie z dnia 2 marca 2020 r. nr. PO.ZUZ.4.421.1020.2019.EP – pozwolenie wodnoprawne na usługi wodne w zakresie poboru

wód podziemnych z ujęcia zlokalizowanego w miejscowości Rogowo.

Ujęcia wody posiadają strefy ochrony bezpośredniej wyznaczone przez ogrodzenia nieruchomości, na których ujęcia się znajdują.

Na obszarze aglomeracji nie został dotąd ustanowiony żaden obszar ochronny zbiorników wód śródlądowych.

Na terenie aglomeracji Rogowo zlokalizowane są następujące formy ochrony przyrody, w rozumieniu ustawy z dnia 16 kwietnia 2004 r. o ochronie przyrody (tj. Dz. U. z 2018 r. poz. 1614):

- **Obszar Chronionego Krajobrazu Jezior Rogowskich** - Uchwała nr VI/116/19 Sejmiku Województwa Kujawsko-Pomorskiego z dnia 27 maja 2019 r. w sprawie Obszaru Chronionego Krajobrazu Jezior Rogowskich (Dz. Urz. Woj. Kuj.-Pom. poz. 3066);
- **Zespoły Przyrodniczo-Krajobrazowe Jezior Położonych w gminie Rogowo** - Uchwała Nr XXI/155/2000 Rady Gminy w Rogowie z dnia 24 listopada 2000 r. w sprawie utworzenia zespołów przyrodniczo-krajobrazowych jezior położonych w gminie Rogowo (Dz. Urz. Woj. Kuj.-Pom. z 2001 r. Nr 46 poz. 990).

Wszystkie wymienione w uchwale nazwy miejscowości są zgodne z Wykazem urzędowych nazw miejscowości.

Obszar i przebieg granic przedmiotowej aglomeracji określono na mapie w skali 1:10 000, która stanowi załącznik do przedmiotowej uchwały. Zgodnie z rozporządzeniem Ministra Gospodarki Morskiej i Żeglugi Śródlądowej z dnia 27 lipca 2018 r. w sprawie sposobu wyznaczania obszarów i granic aglomeracji (Dz. U. poz. 1586), granica aglomeracji przebiega wzdłuż zewnętrznych działek ewidencyjnych - zabudowanych albo przeznaczonych pod zabudowę, skanalizowanych albo przewidzianych do skanalizowania.

Uchwała nie narusza obowiązków gminy w zakresie odprowadzania i oczyszczania ścieków komunalnych wynikających z przepisów o samorządzie gminnym.

Rada Gminy Rogowo podejmuje niniejszą uchwałę po uzgodnieniu przez Wójta Gminy Rogowo z właściwymi organami administracji publicznej.

Przewodniczący Rady Gminy


Dariusz Kośmider