

2

**CENTRALNY ZARZĄD SŁUŻBY WIĘZIENNEJ
BIURO KWATERMISTRZOWSKO – INWESTYCYJNE**

WARUNKI TECHNICZNE

SPODNIE

Warszawa 2014 r.

SPODNIE

1. Opis ogólny

Spodnie długie, biodrowe. W górze spodni doszyty jest pasek z regulacją obwodu poprzez przyszyte guziki i wyszyte dziurki. Kieszzenie na przodzie spodni wykonane poprzez naszytą łątę kieszeniowej od wewnętrznej strony nogawki. Otwory kieszeni wykonane przestębnowanym obrębem. Rozporek zapinany na 3 guziki, czwarty pośrodku paska zapinany przez wierzch. Dół nogawek podwinięty (1+2 cm) i przestębnowany. Spodnie wykonane z elanobawełny.

2. Wymagania techniczne

2.1. Materiały:

tkanina zasadnicza elanobawełna:

- skład - 65% poliester, 35% bawełna z tolerancją $\pm 5\%$,
- gramatura 230 – 250g/m²,
- zmiana wymiarów wzdłużnych i poprzecznych po praniu w temp. 60°C maksymalnie 3% wg normy PN-EN ISO 5077:2011 metoda 2A wg normy PN-EN ISO 6330:2002,
- odporność wybarwień na pranie w temp. 60°C (zmiana barwy, zabrudzenie bieli bawełny) – 4° wg normy PN-EN ISO 105-C06:2010 warunki badania C1S,
- odporność wybarwień na pot kwaśny i alkaliczny - zmiana barwy nie mniej niż 4°, zabrudzenie bieli bawełny nie mniej niż 4° wg. normy PN-EN ISO 105-E04:2011,
- odporność na pilling nie mniej niż 4° wg. normy PN-EN ISO 12945-1:2002,
- kolor ciemnozielonym.

2.2. Dodatki:

- a) nici z włókien odcinkowych poliestrowych o masie liniowej 150 dtex x 3 lub 200 dtex x 2 w kolorze ciemnozielonym, wymagania wg PN-ISO 1139:1998 PN-EN 12590:2002,
- b) guziki spodniowe o średnicy 16 - 18 mm poliestrowe lub bakelitowe czterootworowe w kolorze czarnym - 6 szt.,
- c) etykieta informacyjna.

2.3. Rodzaje szwów i ściągów maszynowych.

Warunki wykonania muszą odpowiadać parametrom określonym w Polskich Normach:

- ścięgi zgodnie z PN-P-84502:1983 - Wyroby konfekcyjne – Ścięgi -- Klasyfikacja i oznaczenia,
- szwy zgodnie z PN-P-84501:1983 - Wyroby konfekcyjne – Szwy -- Klasyfikacja i oznaczenia.

Szczegóły wykończenia

- a) wszystkie szwy łączące szerokości 1 cm – overlock 5 nitkowy, szew łańcuszkowy,
- b) podwinięcie dołu nogawki 1 + 2 stębnówka, gęstość 3/1 cm,
- c) naszytą kieszeni 2-igłówka o rozstawie 4,8 do 6,4 mm, gęstość 3/1 cm,
- d) stębnówka krawędzi pasa oraz mocowanie pasa – stębnówka zwykła, odległość od brzegu 0,2 cm, gęstość 3/1 cm.

Szwy na początku i końcu zamocować przeszyciem wstecznym celem zabezpieczenia przed pruciem.

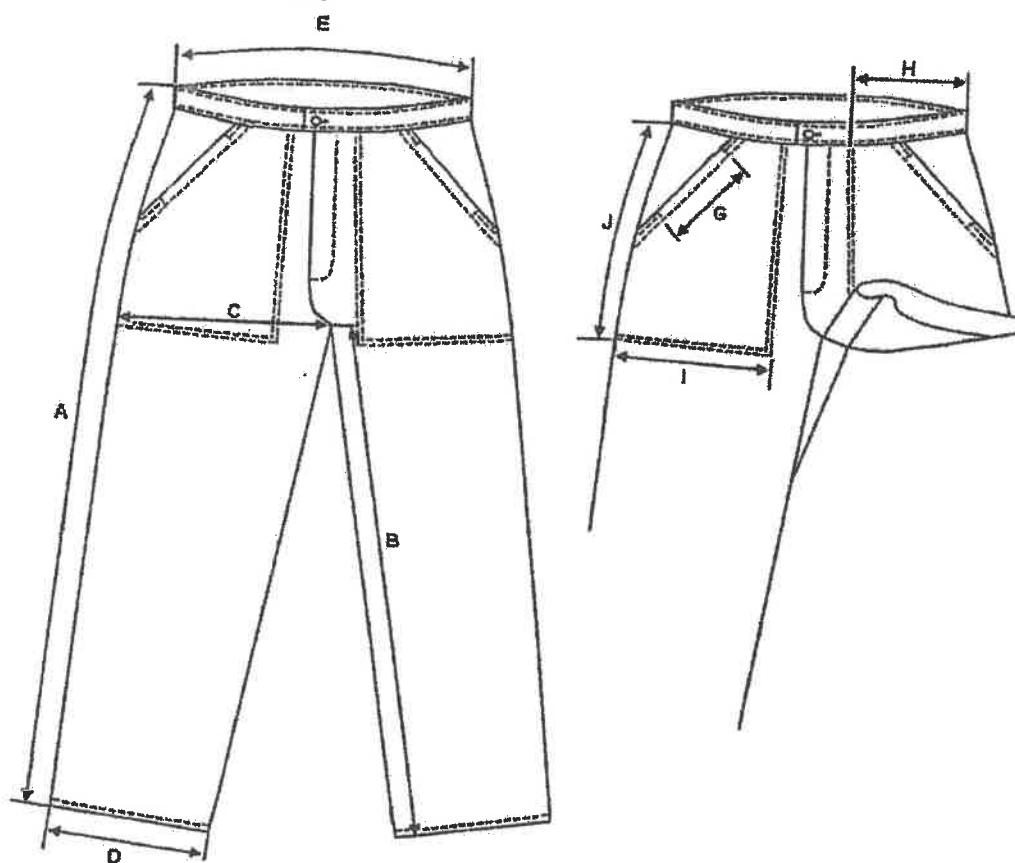
3. Tabela rozmiarów

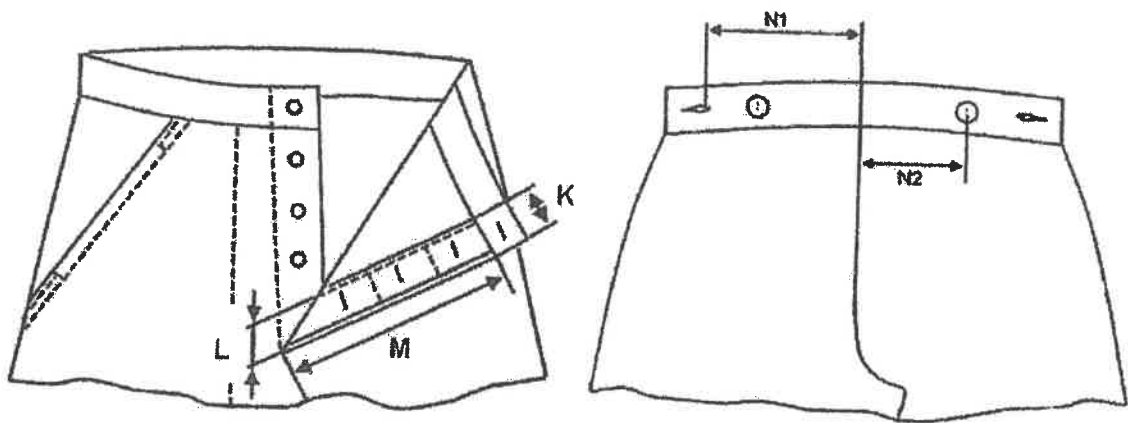
Obwód pasa	Oznaczenie rozmiaru				
	M	L	XL	XXL	XXXL
	Wzrost				
86	170	176	182	188	194
96	X				
108		X			
116			X		
122				X	
					X

4. Zestawienie elementów składowych bluzy

Lp.	Nazwa elementów składowych	Ilość części - tkanina zasadnicza	Uwagi
1.	Nogawka część tylna	2	W wyrobie nie dopuszcza się sztukowania elementów
2.	Nogawka część przednia	2	
3.	Łata kieszeniowa	2	
4.	Pas	1	
5.	Listewka lewa	1	
	Razem:	8	

5. Rysunek techniczny





6. Tabela wymiarów

Oznaczenie wg. rysunku	Wyszczególnienie	Wzrost/ obwód pasa/ rozmiar					Tolerancja
		170	176	182	188	194	
		86	96	108	116	122	
		M	L	XL	XXL	XXXL	
A.	Długość spodni po boku	105	108	111	114	117	±1
B.	Długość nogawki od szwu siedzeniowego do dołu	76	78	80	82	84	±1
C.	½ szerokości nogawki w udzie	35	37	39	41	43	±1
D.	½ szerokości nogawki u dołu	20	21	22	23	24	±1
E.	Szerokość obrotu dołu nogawki	2	2	2	2	2	
F.	½ obwodu pasa	43	48	54	58	61	±1
G.	Cała długość paska	91	101	113	121	127	±1
H.	Długość otworu kieszeni	17	17	17	17	17	±0,5
I.	Szerokość łąty kieszeni u góry	15	15	15	15	15	±1
J.	Szerokość łąty kieszeni u dołu	17	17	17	17	17	±1
K.	Długość łąty kieszeni	30	30	30	30	30	±0,5
L.	Szerokość listewki lewej	5,5	5,5	5,5	5,5	5,5	±0,5
	Odległość stębnowania od krawędzi	4,5	4,5	4,5	4,5	4,5	±0,5
	Podwinięcie prawej krawędzi rozporka	3,5	3,5	3,5	3,5	3,5	±0,5
M.	Długość rozporka dołu od wzmocnienia do wszycia pasa	20	20	20	20	20	±1
	Odległość dziurek od krawędzi rozporka	1,5	1,5	1,5	1,5	1,5	
	Odległość guzika górnego od krawędzi rozporka	2	2	2	2	2	
	Odległość pozostałych guzików od krawędzi rozporka	1,5	1,5	1,5	1,5	1,5	
	Odległość elementów regulacji obwodu pasa od środka tyłu (jedna strona skraca obwód pasa o 5 cm)						
N1.	wewnętrzna krawędź dziurki	13	13	13	13	13	±0,2
N2.	środek guzika	8	8	8	8	8	±0,2

7. Cechowanie wyrobu

Wszywką informacyjną zamocowaną na wewnętrznej stronie spodni pośrodku tyłu w szwie wszycia paska.

Wszywką informacyjną zawiera następujące dane:

- nazwa producenta (logotyp),

- rozmiar,
- oznaczenie sposobu konserwacji,
- rodzaj tkaniny zasadniczej.

8. Pakowanie wyrobu

Spodnie pakowane po 10 szt. do rękawa foliowego. Tak zapakowane układane są do kartonu po 50 sztuk. Na kartonie należy umieścić etykietę zakładową zawierającą następujące dane:

- pełna nazwa producenta z adresem zakładu,
- nazwa produktu,
- rodzaj tkaniny zasadniczej.
- rozmiar,
- oznaczenie sposobu konserwacji.

