

OPIS PRZEDMIOTU ZAMÓWIENIA – CZĘŚĆ II

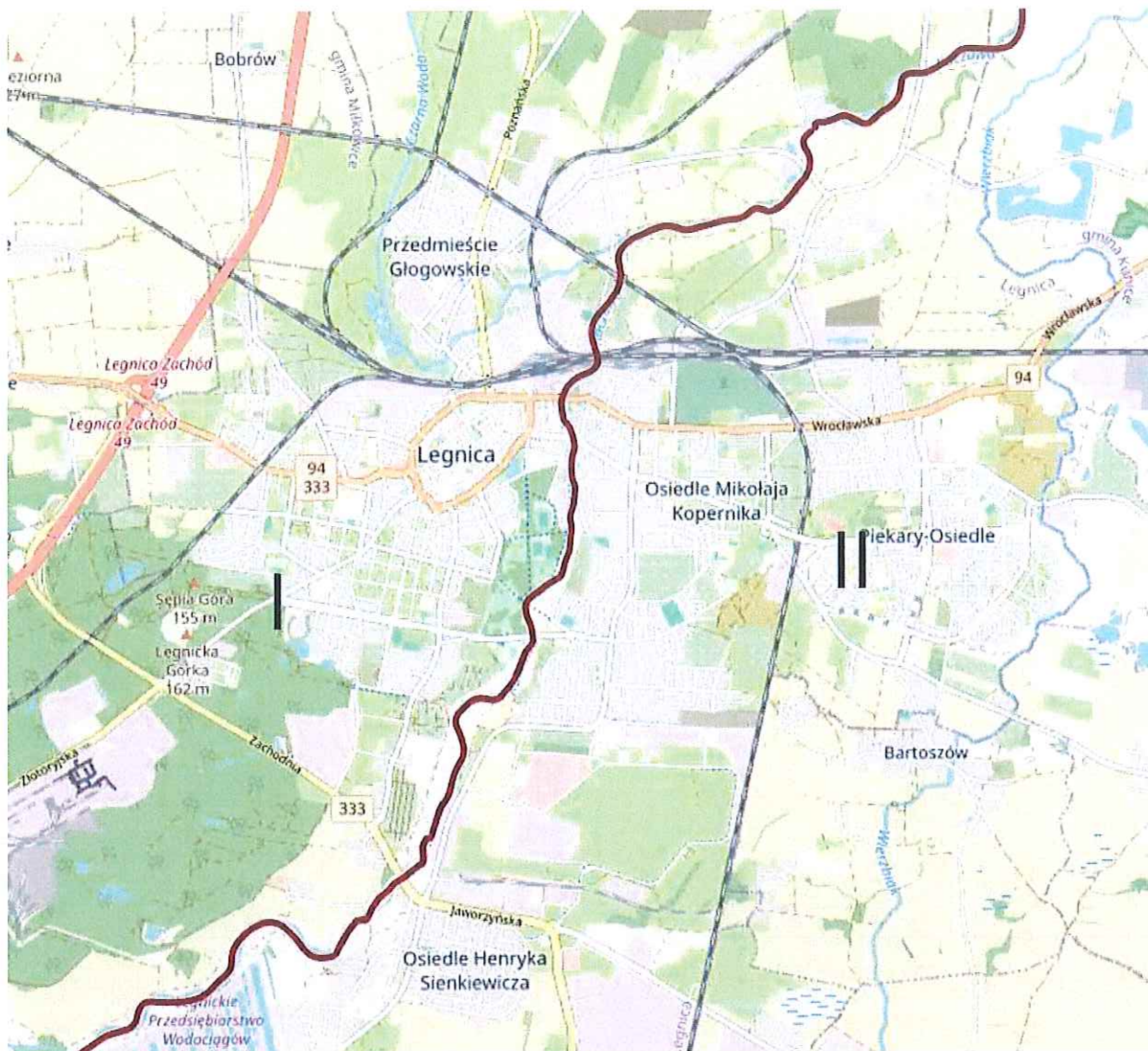
„Utrzymanie zieleni w pasach drogowych w 2024 r. na terenie m. Legnicy” –
CZĘŚĆ II,

w okresie : od dnia zawarcia umowy do dnia 30.11.2023r.

CPV 77310000-6: usługi sadzenia roślin oraz utrzymania terenów zielonych
CPV 90200000-9: usługi sprzątania oraz usługi sanitarne na obszarach miejskich
CPV 77314100-5: usługi w zakresie trawników
CPV 77342000-9: przycinanie żywopłotów
CPV 77312100-1: usługi odchwaszczania
CPV 90513200-8: usługi wywozu stałych odpadów miejskich

Przedmiotem zamówienia jest usługa utrzymania zieleni w pasach drogowych wszystkich ulic i dróg publicznych w granicach administracyjnych miasta Legnicy oraz drogach wewnętrznych będących własnością Gminy Legnica – **obszar nr II** (zaznaczony na rys.1) z uwzględnieniem następujących warunków:

1. Wykonawca zobowiązany jest do prowadzenia prac z uwzględnieniem warunków wynikających z podziału obszaru miasta na dwie części oznaczone: **CZĘŚĆ I** oraz **CZĘŚĆ II** oraz zakresów prac a także formy rozliczenia wskazanych w poszczególnych formularzach cenowych oznaczonych: **FORMULARZ CENOWY – CZĘŚĆ I** (ARKUSZ nr 1, obszar nr I), **FORMULARZ CENOWY – CZĘŚĆ II (ARKUSZ nr 2, obszar nr II)**.
2. Podział obszaru miasta oraz szczegółowy opis elementów robót i warunków realizacji.



rys.1

2.1. CZĘŚĆ II (obszar zaznaczony na mapie) – na terenie m. Legnicy.

Zakres zadania (zaznaczony na mapie):

Wschodnia część miasta od rzeki Kaczawa do granicy miasta.

Zakres prac obejmuje:

koszenie terenów zielonych w pasach drogowych, na rondach, na poboczach z użyciem kosiarek spalinowych, ciągnikowych na szerokości pasa drogowego, koszenie kosami spalinowymi (podkaszarkami) w miejscach niedostępnych, tj. przy słupkach znaków drogowych, słupkach prowadzących, barierach energochłonnych, terenu z barierami, drzewach itp. do wymaganej szerokości. Poza koszeniem trawy zadanie obejmuje grabienie liści, sprzątanie pasów zieleni, zakup i nasadzenia krzewów wieloletnich, pielęgnację krzewów, formowanie żywopłotów, odchwaszczanie żywopłotów, usuwanie nadmiaru ziemi. Usunięcie samosiewów i odrostów przy drzewach.

1) Koszenie terenów zielonych z zagrabieniem i wywiezieniem skoszonych roślin.

Przed przystąpieniem do mechanicznego koszenia należy zebrać wszystkie nieczystości a także ręcznie przyciąć trawę wokół pni drzew w taki sposób aby wyeliminować uszkodzenia drzewa. Wysokość skoszonej trawy nie może wynosić

więcej niż 5-6 cm od podłoża. Trawa winna być koszona kosiarkami o regularnej wysokości koszenia, przy każdym koszeniu uporządkować jezdnię, chodniki i miejsce wykonywania pracy.

Podkaszanie przerostów roślin przy krawężnikach, opaskach, znakach i innych elementach usytuowanych w pasach drogowych, w tym na chodnikach i ścieżkach rowerowych. Koszenie przy jezdni i parkingach tylko z osłonami.

Wywóz skoszonej trawy jako odpad należy wykonać w terminie zgodnym z ofertą. Koszty na składowisku odpadów komunalnych ponosi Wykonawca..

1.1 Etap I – koszenie ulic poz. 1-105 obszar 372 701,00 m², okres 1 maj – 15 czerwiec.

1.2 Etap II - koszenie ulic poz.2,7,8,16,22,26,39,61,70,71,72,73,79,80,81,86,87,100,103,105 obszar 134 901,00 m², okres 1 lipiec – 31 lipiec.

1.3 Etap III – koszenie ulic poz 17,18,20,25,37,38,44,54,56,57,59,77,85,92,95,98,99,102 obszar 48 483,00 m², okres 15 sierpień – 15 wrzesień.

1.4 Etap IV - koszenie ulic poz. 1-105 obszar 372 701,00 m², okres 1 październik – 30 listopad.

1.5 Koszenie na dodatkowe typowanie, w zależności od potrzeb, na wskazanie Zamawiającego, obszar 40 000 m².

Suma 1.1-1.5: **968 786,00 m²**

UWAGA:

Zamawiający zastrzega możliwość zmiany terminów oraz wyłączenia poszczególnych pozycji z wykonania prac dla określonych etapów m. in. w następujących przypadkach:

a.) z powodu zbyt niskiego porostu spowodowanego m.in. suszą.

b.) z powodu zbyt intensywnej wegetacji porostu.

Zamawiający poinformuje o zmianie terminu z min. 3 dniowym wyprzedzeniem.

Wykonawca jest z obowiązanym przedłożyć Zamawiającemu do akceptacji harmonogram zawierający kolejność koszenia poszczególnych ulic dla kolejnych etapów.

W przypadku wykonania przez Wykonawcę mniejszej ilości prac niż określona w poz. 1.5 Wykonawca otrzyma zapłatę za rzeczywistą ilość wykonanych prac i nie będzie wnosił roszczeń w związku z niewykorzystaniem kwoty określonej w ofercie.

Rozliczenie za wykonanie prac – obmiarowo z zastosowaniem stawki ryczałkowej - zł/m² dla poz. 1- 1.5.

2) Odmładzanie i prześwietlanie krzewów. Cięcie odmładzające polega na silnym przycięciu całej korony lub kilku najstarszych pędów, położonych na obwodzie krzewu i odtworzeniu korony z nowych pędów, wyrastających poniżej cięcia. Uzyskany odpad biologiczny należy usunąć w tym samym dniu i wywieźć na składowisko odpadów komunalnych. Koszty na składowisku odpadów komunalnych ponosi Wykonawca.

Rozliczenie za wykonanie prac – obmiarowo z zastosowaniem stawki ryczałtowej
- zł/szt.

3) Nasadzenia uzupełniające krzewów z bryłą korzeniową w żywopłotach wg. wskazań Zamawiającego (zakup oraz dostawa krzewów – gat. Liguster oraz nawozów realizuje Wykonawca na własny koszt). Rośliny należy sadzić na takiej samej głębokości jak rosły w szkółce. Pojemniki należy usunąć przed sadzeniem. Złamane i uszkodzone korzenie należy uciąć. Doły pod krzewy należy wykonywać odpowiednio większe od bryły korzeniowej. Dół należy wypełnić mieszanką gruntu i substratu w proporcji zależnej od kondycji gruntu i wymagań poszczególnych gatunków. Doły należy zapełniać warstwami zagęszczając je tak, by nie uszkodzić systemu korzeniowego. Materiał stanowiący wypełnienie wokół korzeni krzewów powinien być odpowiednio zagęszczony wodą w celu wyeliminowania pustych przestrzeni w glebie. Teren po posadzeniu starannie wyrównać. Należy starannie podlać krzewy natychmiast po posadzeniu. Pobór i transport wody na koszt Wykonawcy.

Uzyskany odpad biologiczny należy usunąć w tym samym dniu i wywieźć na składowisko odpadów komunalnych. Koszty na składowisku odpadów komunalnych ponosi Wykonawca.

Rozliczenie za wykonanie prac – obmiarowo z zastosowaniem stawki ryczałtowej
- zł/szt.

4) Pielenie (odchwaszczanie) żywopłotów. Usuwanie chwastów przy użyciu przeznaczonych do tego celu sprzętów z zaznaczeniem obrysu skupin wraz z zebraniem chwastów i wywiezieniem w miejsce utylizacji.

Uzyskany odpad biologiczny należy usunąć w tym samym dniu i wywieźć na składowisko odpadów komunalnych. Koszty na składowisku odpadów komunalnych ponosi Wykonawca.

Rozliczenie za wykonanie prac – obmiarowo z zastosowaniem stawki ryczałtowej
- zł/m².

5) Formowanie żywopłotów z wywiezieniem odpadów. Przycinanie i formowanie, według potrzeb (odrost nie może wynosić więcej niż 15 cm). Cięcie żywopłotów należy wykonać przy użyciu ostrych ostrzy, powinno być prostopadłe do gałęzi, proste i gładkie. W przypadku młodych żywopłotów lub skupin krzewów należy zastosować cięcie formujące. Usuwa się wtedy wierzchołki pędów co powoduje zagęszczenie się danego krzewu. Uzyskany odpad biologiczny należy usunąć w tym samym dniu i wywieźć na składowisko odpadów komunalnych. Koszty na składowisku odpadów komunalnych ponosi Wykonawca.

W trakcie formowania należy usunąć wszystkie samosiewy przerastające bryły krzewów w szczególności gatunki inwazyjne.

Rozliczenie za wykonanie prac – obmiarowo z zastosowaniem stawki ryczałtowej- zł/m².

- 6) Pielęgnacja, plewienie i podlewanie roślin na wyspach pięciu rond:** im. Błogosławionego ks. J. Popiełuszki, im. Bitwy pod Monte Casino, im. Niepodległości, im. Bitwy Legnickiej, im. Ofiar Zbrodni Katyńskiej. Woda z ujęć Zamawiającego. Podlewanie w przypadku roślin okrywowych, bylin, traw ozdobnych należy dostosować do panujących warunków atmosferycznych oraz wymagań poszczególnych gatunków i odmian. Zalecane jest podlewanie wieczorem od godz. 18⁰⁰ lub wcześniej rano do godz. 8⁰⁰. Pielęgnacja kompozycji roślinnych polega na wykonaniu plewienia oraz spulchnieniu rabaty motyką, zebraniu zachwaszczenia, usuwaniu przekwitłych kwiatów na bieżąco. Wywóz odpadów należy wykonać tego samego dnia. Koszty na składowisku odpadów komunalnych ponosi Wykonawca.

W zakresie czynności Wykonawca wykona również: przygotowanie systemów do podlewania z dowozem z terenu m. Legnicy, montażem oraz odkręceniem zaworów (wiosna) oraz demontaż (jesień) z dowozem na miejsce składowania oraz zakręceniem zaworów i zabezpieczeniem na okres zimowy.

Rozliczenie za wykonanie prac – miesięczna stawka ryczałtowa **płatna 6-krotnie od maja do października**

W przypadku zawarcia umowy po 1 maja rozliczenie będzie proporcjonalnie pomniejszone o okres nieobjęty usługą,

- 7) Plewienie rabat z roślinami ozdobnymi** w lokalizacji; ul. Rzemieślnicza, ul. Sudecka na wys. Straży Pożarnej, ul. Gombrowicza 1, ul. Marsa - Parking, ul. Merkurego, ul. Powstańców Warszawy
Usługa polega na usuwaniu chwastów, traw i innych niepożądanych roślin oraz zebraniu nieczystości z wywozem. Na terenach, gdzie pod krzewami, roślinami okrywowymi, trawami ozdobnymi ułożona jest geowłóknina należy ją regularnie poprawiać, a ewentualne uszkodzenia uzupełniać i przymocować szpilkami tak aby włóknina nie wystawała spod kory..

Rozliczenie za wykonanie prac – miesięczna stawka ryczałtowa **płatna 6-krotnie od maja do października**

W przypadku zawarcia umowy po 1 maja rozliczenie będzie proporcjonalnie pomniejszone o okres nieobjęty usługą,

- 8) Grabienie i zebranie liści z terenów zielonych i pasów drogowych** w tym także z żywopłotów, rabat i terenów zakrzewionych. Usługę grabienia liści należy wykonać mechanicznie dmuchawą lub grabiami. Uzyskany odpad biologiczny należy usunąć w tym samym dniu i wywieźć na składowisko odpadów komunalnych. Koszty na składowisku odpadów komunalnych ponosi Wykonawca.

Rozliczenie za wykonanie prac – obmiarowo z zastosowaniem stawki ryczałtowej- zł/m².

9) Usunięcie darni przy krawężnikach z czyszczeniem obrzeży z wywozem pozyskanej masy organicznej. Wywóz odpadów należy wykonać tego samego dnia. Koszty na składowisku odpadów komunalnych ponosi Wykonawca.

Rozliczenie za wykonanie prac – obmiarowo z zastosowaniem stawki ryczałtowej- zł/m².

10) Wykonanie odtworzenia trawnika w miejscach stwierdzonych ubytków roślin z dowozem humusu na gr.5 cm. Dowóz humusu oraz rozplantowanie, zebranie kamieni, gruzu i innych nieczystości, przekopanie gleby na głębokość 15-20 cm, wyrównanie powierzchni, rozrzucenie nawozów mineralnych w dawce wg zaleceń producenta. Zagrabienie terenu, wałowanie, wysianie nasion 4kg/100m², przykrycie nasion za pomocą grabi lub wału oraz podlanie. Pielęgnacja do momentu wzrostu trawy na 10 cm. Zakup i dostawa materiałów na koszt Wykonawcy.

Rozliczenie za wykonanie prac – obmiarowo z zastosowaniem stawki ryczałtowej- zł/m².

11) Usunięcie samosiewów i odrostów przy drzewach z wywozem masy organicznej. Usługa polegać będzie na: wycince odrostów drzew, krzewów, samosiewów których obwód pnia na wysokości 5 cm nie przekracza średnicy 10 cm. Uzyskany odpad biologiczny należy usunąć w tym samym dniu i wywieźć na składowisko odpadów komunalnych. Koszty na składowisku odpadów komunalnych ponosi Wykonawca.

Rozliczenie za wykonanie prac – obmiarowo z zastosowaniem stawki ryczałtowej- zł/m².

12) Montaż słupków w gruncie na wyrażę typowanie Zamawiającego.

Wykonawca wykona montaż w gruncie. słupków chroniących tereny zielone będące w administracji Zarządu Dróg w Legnicy – przed niszczeniem użytkowników dróg.

Zakres robót:

- montaż słupka z zabetonowaniem w gruncie 50 cm od krawędzi terenu utwardzonego.

Dane techniczne słupka:

- długość całkowita 1400mm,
- słupek stalowy do zabetonowania,

Wykończenie

- słupek ocynkowany, lakierowany proszkowo,
- kolor lakieru – RAL 9005 czarny
- taśma odblaskowa kolor szary, żółty lub czerwony,
- na szczycie gałka o średnicy około 50 mm,

Zakup materiałów (w tym słupków) po stronie Wykonawcy.

Zamawiający każdorazowo wytypuje Wykonawcy ilość słupków do montażu, miejsce oraz termin wykonania – na podstawie protokołu typowania robót. Zamawiający zastrzega, że ilość słupków do montażu może ulec zmianie w wyniku zwiększonych potrzeb Zamawiającego.

W przypadku wykonania przez Wykonawcę mniejszej ilości prac niż określona w poz. 12. Wykonawca otrzyma zapłatę za rzeczywistą ilość wykonanych prac i nie będzie wnosił roszczeń w związku z niewykorzystaniem kwoty określonej w ofercie.

TABELA „ Wykaz terenów zielonych w pasach drogowych będących w utrzymaniu ZDM – część II”

Tereny zielone – II część

L.P	NAZWA ULICY	m ²	ETAPY
1	Aleja Ofiar Ludobójstwa OUN UPA	2450	I,IV
2	Aleja Rzeczypospolitej	10802	I,II,IV
3	Armii Krajowej	3540	I,IV
4	Baczyńskiego	2566	I,IV
5	Batalionów Parasol	380	I,IV
6	Batalionów Zośka	431	I,IV
7	Biegunowa	741	I,II,IV
8	Bielańska od Al.Rzeczypospolitej do ul Wodnej.	1150	I,II,IV
9	Bieszczadzka	1094	I,IV
10	Brazylijska- wraz ze skarpą przy sudeckiej	1400	I,IV
11	Bystra	470	I,IV
12	Cmentarna	1950	I,IV
13	Droga do Bartoszowa/od Gniewomierskiej do gr./	2720	I,IV
14	Fabryczna	764	I,IV
15	Fieldorfa	2810	I,IV
16	Fiołkowa + łącznik	3573	I,II,IV
17	Galileusza	311	I,III,IV
18	Gałczyńskiego	5547	I,III,IV
19	Gniewomierska	10850	I,IV
20	Gombrowicza	3105	I,III,IV
21	Goździkowa	3540	I,IV
22	Górska	464	I,II,IV
23	Górnicza	2617	I,IV
24	Grota Roweckiego	560	I,IV
25	Gumińskiego	2310	I,III,IV
26	Gwiezdna	1919	I,II,IV
27	Heweliusza	671	I,IV
28	Heweliusza - parking	957	I,IV
29	Horyzontalna	409	I,IV
30	Hubalczyków	450	I,IV

31	Iwaszkiewicza	11907	I,,IV
32	Izerska	300	I,IV
33	Jankowskiego	1305	I,IV
34	Jaskółcza	3798	I,IV
35	Jastruna	1167	I,IV
36	Jaworzyńska od Nowodworskiej do gr. miasta w tym chodniki i pobocza	33100	I,IV
37	Kamińskiego	504	I,III,IV
38	Karkonoska	986	I,III,IV
39	Kasprowicza	66	I,II,IV
40	Kazimierza Wielkiego	2750	I,IV
41	Kedywu	714	I,IV
42	Klonowa	1100	I,IV
43	Koskowicka (od Bartoszowskiej do granicy miasta)	9080	I,IV
44	Kosmiczna	1334	I,III,IV
45	Kraka	900	I,IV
46	Kręta	2488	I,IV
47	Kunicka	2900	I,IV
48	Kwiatkowskiego	646	I,IV
49	Kwiatowa	1310	I,IV
50	Łabędzia	2240	I,IV
51	Łąkowa	400	I,IV
52	Łowicka	3502	I,IV
53	Malczewskiego	995	I,IV
54	Mazowiecka	2 600	I,III,IV
55	Moniuszki	2170	I,IV
56	Myrka	5971	I,III,IV
57	Nadbrzeżna	1600	I,III,IV
58	Nałkowskiej	650	I,IV
59	Nasienna	5641	I,III,IV
60	Norwida	1280	I,IV
61	Nowodworska do gr. Miasta	17476	I,II,IV
62	Objazdowa	1 770	I,IV
63	Okulickiego	1467	I,IV
64	Oś . Kartuska	600	I,IV
65	Parking Armii Krajowej	720	I,IV
66	Parkingi: Galaktyczna ,Plutona, Armii Krajowej, Polarna, Planetarna	6088	I,IV
67	Pawia	2113	I,IV
68	Pątnowska	12600	I,IV
69	Pileckiego	1562	I,IV
70	Piłsudskiego	20557	I,II,IV

71	Piłsudskiego /Wiadukt - Rondo/	7466	I,II,IV
72	Piłsudskiego wiadukt- skarpy , nasypy wraz ze stożkami	6082	I,II,IV
73	Piskozuba	500	I,II,IV
74	Plutona	2072	I,IV
75	Pomorska	2132	I,IV
76	Powstańców Warszawy	1079	I,IV
77	Radosna	4359	I,III,IV
78	Schumana	850	I,IV
79	Sikorskiego (od Sudeckiej do Koskowickiej)	4420	I,II,IV
80	Sikorskiego od Piłsudskiego do ronda Dywizjonu 303	10140	I,II,IV
81	Sikorskiego od Wrocławskiej do Piłsudskiego wraz z poboczami i chodnikami	18700	I,II,IV
82	Sosnkowskiego / Piłsudskiego	2773	I,IV
83	Spokojna	2800	I,IV
84	Spółdzielcza	5480	I,IV
85	Staffa	435	I,III,IV
86	Sudecka (od Sikorskiego do Iwaszkiewicza)	21438	I,II,IV
87	Sudecka od Piłsudskiego do Koskowickiej	3740	I,II,IV
88	Sybiraków	150	I,IV
89	Szaniawskiego	2022	I,IV
90	Śląska	960	I,IV
91	Śmigłowcowa	22300	I,IV
92	Tatrzańska	1 440	I,III,IV
93	Tokarzewskiego	1002	I,IV
94	Wańkowicza	1884	I,IV
95	Warmińska	2390	I,III,IV
96	Warsa (tere obok transformatora)	200	I,IV
97	Wiązowa	220	I,IV
98	Wielkiej Niedźwiedzicy	1020	I,III,IV
99	Wierzyńskiego	1030	I,III,IV
100	Wierzyńskiego / Piłsudskiego	1050	I,II,IV
101	Witkiewicza	104	I,IV
102	Wrocławska od Nadbrzeżnej do gr. miasta	7900	I,III,IV
103	Zamiejska	2840	I,II,IV
104	Zawiszaków, Komorowskiego (dookoła parkingu)	1888	I,IV
105	Żołnierzy II. Armii Wojska Polskiego	1777	I,II,IV
	Suma	372701	

Ogółem pow. Terenów zielonych wynosi – 377 272,00 m²
(uwaga: obmiary terenów są szacunkowe)

Żywopłaty – II część.

(uwaga : obmiary żywopłatów są szacunkowe)

L.p.	NAZWA ULICY	m²
1.	Aleja Rzeczypospolitej	1620
2.	Brazylijska	550
3.	Gałczyńskiego	177
4.	Gniewomierska	8560
5.	Gwiedzna	938
6.	Heweliusza	246
7.	Horyzontalna	193
8.	Koskowicka	190
9.	Moniuszki	188
10.	Nałkowskiej	251
11.	Oś Kartuska	220
12.	Piłsudskiego	3420
13.	Sikorskiego	1630
14.	Sikorskiego - środkowe pasy	434
15.	Sudecka	350
16.	Wańkowicza	43
17.	Wierzyńskiego	308
18.	Wlk. Niedźwiedzicy	500
19.	Wrocławska od Wały Rieczne do Granicy Miasta	376
Łącznie		20194

Ogółem pow. żywopłatów wynosi 20194,00 m²

(uwaga: obmiary powierzchni żywopłatów są szacunkowe)

3. Wykonawca odpowiada za zanieczyszczenia i odpady zebrane z pasa drogowego.

Wykonawca jako wytwarzający odpady zobowiązany jest do przestrzegania przepisów prawnych wynikających z następujących ustaw:

- Ustawy Prawo Ochrony Środowiska (t.j. Dz. U. z 2021 r. poz. 1973 ze zm.),
- Ustawy o odpadach (tj. Dz.U. z 2021r. poz. 779 ze zm.),

Powołane przepisy prawne Wykonawca zobowiązuje się stosować z uwzględnieniem ewentualnych zmian stanu prawnego w tym zakresie.

UWAGA: Wykonawca usługi zobowiązany jest do posiadania wpisu w rejestrze Bazy Danych o Odpadach (BDO), w odpowiednim zakresie, zgodnie z zapisami ustawy z dnia 14 grudnia 2012 r. o odpadach (t.j. Dz.U. 2021r. poz. 779 ze zm.).

4. Wykonawca jest odpowiedzialny i ponosi koszty z tytułu strat materialnych powstałych w związku z zaistnieniem:

a) zdarzeń losowych a także z tytułu odpowiedzialności cywilnej za szkody oraz następstwa nieszczęśliwych wypadków dot. pracowników i osób trzecich – związane z prowadzonymi usługami.

b) zdarzeń a także z tytułu odpowiedzialności cywilnej oraz za następstwa nieszczęśliwych wypadków – spowodowanych wadliwym wykonywaniem usług objętych umową oraz nie podstawieniem lub podstawieniem niesprawnego sprzęt lub urządzeń.

5. Wymagania dot. zatrudnienia:

5.1 Stosownie do art. 29 ust. 3a ustawy, Zamawiający wymaga aby osoby wykonujące czynności w zakresie realizacji przedmiotu zamówienia, których wykonanie polega na wykonywaniu pracy w sposób określony w art. 22 S 1') ustawy z dnia 26 czerwca 1974 r. — Kodeks pracy (Dz. U. z 2020 r. poz. 1320) były zatrudnione przez Wykonawcę lub Podwykonawcę na podstawie umowy o pracę, w szczególności dotyczy to pracowników fizycznych, wykonujących czynności bezpośrednio związane z realizacją robót z pomocą dowolnych narzędzi i sprzętu. Zamawiający zwraca uwagę, iż do tej grupy kwalifikować się będą wszystkie osoby wykonujące pracę robotniczą tj. taką, która wymaga wysiłku fizycznego oraz ruchu tj.:

- wykonanie sposobem, mechanicznym i/lub ręcznym wszystkich prac związanych z utrzymaniem zieleni w mieście,
- utrzymanie porządku po wykonaniu prac,
- zapewnienie właściwej organizacji ruchu podczas prac:

3 osoby posiadające uprawnienia do obsługi urządzeń stanowiących niezbędne

techniczne wyposażenie Wykonawcy

5.2. Wymagane jest spełnienie minimalnych warunków dotyczących wykształcenia,

kwalifikacji zawodowych, doświadczenia, potencjału technicznego wykonawcy lub osób skierowanych przez wykonawcę do realizacji zamówienia, umożliwiające realizację zamówienia na odpowiednim poziomie jakości.

Wykonawca musi dysponować co najmniej:

- **1 osobą** do kierowania robotami objętymi przedmiotem zamówienia z doświadczeniem w prowadzeniu tych prac obejmującym kierowaniem min. 1 zadaniem związanymi z utrzymaniem zieleni w mieście – **Kierownik prac**
- **3 osobami** posiadającymi uprawnienia do obsługi urządzeń stanowiących niezbędne techniczne wyposażenie Wykonawcy.

Skład brygady roboczej musi być adekwatny do specyfiki wykonywanych czynności oraz uwzględniać konieczność zapewnienia bezpieczeństwa pracowników oraz użytkowników drogi.

6. Wymagania dotyczące materiałów:

Wykonawca zobowiązany jest do używania tylko materiałów dopuszczonych do stosowania.

7. Wymagania dotyczących potencjału technicznego Wykonawcy.

7.1. Wykonawca musi wykazać się dysponowaniem niezbędnym wyposażeniem do utrzymania zieleni który jest dopuszczony do pracy na drodze pod ruchem, jest oznakowany zgodnie z załącznikiem nr 1-4 do rozporządzenia Ministra Infrastruktury z dnia 3 lipca 2003 r. w sprawie szczególnych warunków technicznych dla znaków i sygnałów drogowych oraz urządzeń bezpieczeństwa ruchu drogowego i warunków ich umieszczanie na drodze oraz posiadać wymagane zezwolenia i legalizacje, j.n.:

Lp.	Rodzaj sprzętu	Ilość wymagana przez Zamawiającego
1.	Samochód samowyładowczy do 5 ton przystosowany do wywożenia odpadów	1
2.	Samochód dostawczy	1
3.	Kosiarka ciągnikowa	2
4.	Karczownica samojezdna	1
5.	Kosa spalinowa	2
6.	Kosiarka spalinowa	3
7.	Dmuchała do liści	3
8.	Beczkwóz do podlewania	1
9.	Opryskiwacz	1
10.	Nożyce spalinowe do żywopłotu	2

8. Zamawiający uzna, że Wykonawca spełnia warunek dotyczący posiadania wiedzy i doświadczenia, jeżeli w okresie ostatnich **5 lat** przed upływem terminu składania ofert, a jeżeli okres prowadzenia działalności jest krótszy – w tym okresie, zrealizował usługi związane z przedmiotem zamówienia polegające na utrzymaniu terenów zieleni (w tym koszenie i utrzymanie trawników) - na terenach o łącznej powierzchni **min. 20 ha**.

9. Dodatkowe uwarunkowania.

9.1. Wykonawca zobowiązany jest do oznakowania i zabezpieczenia miejsca wykonywania prac zgodnie z właściwymi przepisami.

9.2. Wykonawca odpowiada za ewentualne szkody w majątku własności prywatnej i publicznej.

9.3. Wykonawca zobowiązany jest do przedłożenia, przed rozpoczęciem realizacji umowy, polisy potwierdzającej ubezpieczenie od odpowiedzialności cywilnej w zakresie prowadzonej działalności gospodarczej na kwotę minimalną o wartości brutto zawartej umowy przez cały okres obowiązywania umowy oraz dowód potwierdzający uiszczenie opłaty z tego tytułu.

9.4. Wymiana korespondencji pomiędzy przedstawicielami Wykonawcy i Zamawiającego może odbywać się w następujący sposób : telefonicznie oraz e-mailem na służbowe numery i adresy umocowanych w umowie przedstawicieli.

9.5. Wykonawca ponosi koszty na składowisku odpadów komunalnych.

9.6. Wykonawca zobowiązany jest składać Zamawiającemu **comiesięczne sprawozdanie** (w tym także karty przekazania odpadów) z ilości zebranych nieczystości, miejsca ich składowania, rodzaju użytego transportu, miejsca oddawania nieczystości. Nieczystości mają być kwalifikowane wg katalogu odpadów zgodnie z rozporządzeniem Ministra Klimatu z dn.2.01.2020r. (Dz.U. z 2020r. poz. 1

9.7. Kierownik prac ma obowiązek powiadomić telefonicznie lub mailowo Inspektora o zakończeniu realizacji prac na danym obszarze w dniu ich wykonywania.

Marzec 2024

Opracowały : Agnieszka Gałęcka - Inspektor ds. utrzymania dróg i zieleni

Oliwia Wierzchowska – Referent ds. utrzymania dróg i zieleni

Uzgodnił : Mirosław Wronkowski – Z-ca Dyrektora

Zatwierdził : **DYREKTOR**
Zarządu Dróg Miejskich
Łukasz Kuczyński