

PROGRAM FUNKCJONALNO – UŻYTKOWY

INWESTOR		Wójt Gminy Stężycza ul. Parkowa 1 83-322 Stężycza			
NAZWA ZAMIERZENIA BUDOWLANEGO		Budowa sieci dróg dojazdowych do terenów inwestycyjnych na terenie Gminy Stężycza			
ADRES I KATEGORIA OBIEKTU BUDOWLANEGO		Stężycza, Gapowo, Dubowo, Stężycza Huta Kategoria obiektu budowlanego: XXV – drogi			
NAZWA I KODY CPV:		<u>grupy robót</u> Roboty budowlane 45000000-7 Usługi architektoniczne, budowlane, inżynieryjne i kontrolne 71000000-8 <u>klasy robót</u> Przygotowanie terenu pod budowę 45100000-8 Roboty budowlane w zakresie wznoszenia kompletnych obiektów budowlanych lub ich części oraz roboty w zakresie inżynierii lądowej i wodnej 45200000-9 <u>kategorie robót</u> Usługi inżynieryjne w zakresie projektowania 71320000-7 Roboty w zakresie zagospodarowania terenu 45111291-4 Roboty w zakresie przygotowania terenu pod budowę i roboty ziemne 45111200-0 Roboty w zakresie konstruowania, fundamentowania oraz wykonywania nawierzchni autostrad, dróg 45233000-9 Roboty w zakresie budowy dróg 45233120-6 Instalowanie znaków drogowych 45233290-8			
ZESPÓŁ AUTORSKI	IMIĘ I NAZWISKO	SPECJALNOŚĆ I NUMER UPRAWNIENÍ BUDOWLANÝCH	ZAKRES OPRACOWANIA	DATA OPRACOWANIA	PODPIS
Projektant	mgr inż. Krzysztof Puzdrowski	do projektowania i kierowania bez ograniczeń w specjalności inżynieryjnej drogowej nr uprawnień: POM/0148/PWBD/17	Br. drogowa	marzec 2024	

Spis treści programu funkcjonalno-użytkowego

1. Opis ogólny przedmiotu zamówienia	3
1.1. Plan orientacyjny i zakres opracowania	3
2. Planowane przedsięwzięcie	4
2.1. Opis ogólny	4
2.2. Charakterystyczne parametry określające wielkość obiektu lub zakres robót budowlanych	5
2.3. Aktualne uwarunkowania wykonania przedmiotu zamówienia	10
2.4. Ogólne właściwości funkcjonalno-użytkowe	12
2.5. Szczegółowe właściwości funkcjonalno-użytkowe	13
3. Opis wymagań Zamawiającego w stosunku do przedmiotu zamówienia	14
3.1. Dokumenty Wykonawcy	14
3.2. Ogólne warunki wykonania i odbioru robót	16
4. Część rysunkowa	17
Rys. 0 – rysunek orientacyjny	17
Rysunki 1.1-1.3 – PZT dla zadania nr 1 Stężycza Huta 167037G	17
Rysunki 2.1-2.2 – PZT dla zadania nr 2 Stężycza 167037G ul. Przemysłowa	17
Rysunki 3.1-3.2 – PZT dla zadania nr 3 Dubowo 167039G	17
Rysunki 4.1-4.2 – PZT dla zadania nr 4 Gapowo 167039G	17
Rysunek 5 – PZT dla zadania nr 5 Stężycza ul. Firmowa	17
Rysunek 6 – PZT dla zadania nr 6 Stężycza Huta 167038G	17
Rysunek 7 – Przekroje konstrukcyjne	17
5. Załączniki do PFU	17
Przedmiary robót	17
Opinia geotechniczna	17

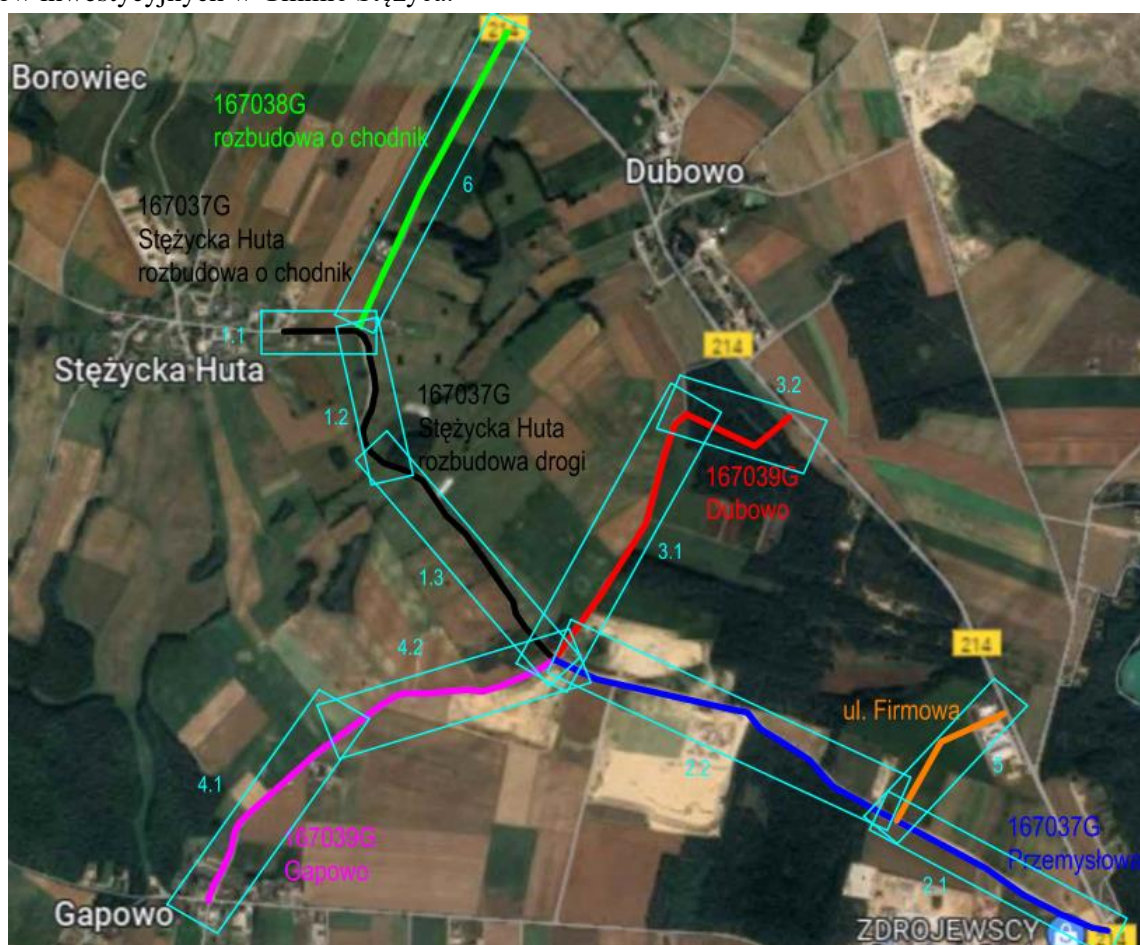
1. Opis ogólny przedmiotu zamówienia

1.1. Plan orientacyjny i zakres opracowania

Planowane przedsięwzięcie zlokalizowane jest w województwie pomorskim, w powiecie kartuskim, w gminie Stężycza. Obszar obejmuje obręby geodezyjne:

- Zadanie 1. Stężycza Huta 167037G – Budowa oraz rozbudowa drogi o chodnik
- Zadanie 2. Stężycza 167037G – Budowa ul. Przemysłowej w Stężycy
- Zadanie 3. Dubowo 167039G – Budowa drogi gminnej w m. Dubowo z poł. z drogą wojewódzką 214
- Zadanie 4. Gapowo 167039G – Budowa drogi gminnej z połączeniem z drogą gminną w Gapowie
- Zadanie 5. Stężycza ul. Firmowa – Budowa ulicy Firmowej w Stężycy
- Zadanie 6. Stężycza Huta 167038G – Rozbudowa drogi gminnej o chodnik

Zadanie polega na poszerzeniu i utwardzeniu nawierzchnią bitumiczną istniejących dróg gruntowych oraz wykonaniu chłonnych rowów w pasie drogowym, a także lokalnie na wymianie istniejących nawierzchni bitumicznych na nowe. Projektuje się także lokalną rozbudowę dróg gminnych o chodniki bitumiczne. Opracowanie ma na celu zapewnienie bezpieczeństwa ruchu drogowego oraz zapewnienie dostępu do terenów inwestycyjnych w Gminie Stężycza.



2. Planowane przedsięwzięcie

2.1. Opis ogólny

Przedmiotem zamówienia jest realizacja przedsięwzięcia w formule zaprojektuj i wybuduj t.j. wykonanie prac projektowych i robót budowlanych, polegających budowie dróg gminnych w dziewięciu wskazanych lokalizacjach. Każde z zadań stanowiło będzie osobne opracowanie projektowe ze względu na swój charakter. Niektóre zadania projektowe przewidują opracowanie dokumentacji projektowych w zakresie specustawy drogowej i uzyskanie decyzji o zezwoleniu na realizację inwestycji drogowej. Dopuszcza się uzyskanie zgłoszeń budowlanych dla poszczególnych zakresów jeśli pojawi się taka możliwość i po uprzednim uzgodnieniu z Inwestorem. W zakresie dokumentacji projektowej jest wykonanie geodezyjnych projektów podziałowych w celu poszerzenia pasa drogowego – poszczególne zakresy wskazano w części rysunkowej.

Wszystkie zadania mają jednakowy charakter to jest zakłada się jednakową nawierzchnię o zmiennej szerokości oraz taką samą konstrukcją drogi. **Odwodnienie dróg ma odbywać się poprzez chłonne systemy rowów odwadniających, wymagające opracowania pozwoleń wodnoprawnych. Należy przewidzieć opracowanie operatu wodnoprawnego i uzyskanie prawomocnych decyzji. Oprócz budowy rowów chłonnych na zadaniu nr 6 projektuje się wpusty deszczowe przykrawężnikowe wraz z odprowadzeniem wody przykanalikiem z PVC do projektowanych rowów.**

Zakładana docelowa szerokość dróg waha się w zakresie 5,0 m z pobocznymi o szerokości 75 cm. Nawierzchnia dróg przewidziana jest jako bitumiczna w technologii betonu asfaltowego AC 11S na asfalcie drogowym 50/70 i kategorii ruchu KR3. Chodniki projektuje się o nawierzchni z betonu asfaltowego AC5S o gr 4 cm. Każde zadanie zostało opracowane w oddzielnej części rysunkowej.

Korzyści bezpośrednie wynikające z realizacji przedsięwzięcia:

- podwyższenie parametrów technicznych i eksploatacyjnych;
- poprawa bezpieczeństwa drogowego z uwagi na planowane wykonanie nowej nawierzchni, nadanie drodze właściwej geometrii, tym samym uregulowanie powierzchniowego odprowadzenia wód opadowych z nawierzchni;
- zmniejszenie ryzyka kolizji i wypadków drogowych;
- ograniczenie emisji hałasu i pyłów poprzez wykonanie nowej nawierzchni;
- znaczna poprawa warunków komunikacji kołowej;

Korzyści bezpośrednie wynikające z realizacji przedsięwzięcia:

- podwyższenie parametrów technicznych i eksploatacyjnych;
- poprawa bezpieczeństwa drogowego z uwagi na planowane wykonanie nowej nawierzchni, nadanie drodze właściwej geometrii, tym samym uregulowanie powierzchniowego odprowadzenia wód opadowych z nawierzchni;
- poprawa bezpieczeństwa ruchu z uwagi na zastosowanie środków uspokojenia ruchu;
- zmniejszenie ryzyka kolizji i wypadków drogowych;
- ograniczenie emisji hałasu i pyłów poprzez wykonanie nowej nawierzchni;
- znaczna poprawa warunków komunikacji kołowej;

Budowa sieci dróg dojazdowych do terenów inwestycyjnych na terenie Gminy Stężycza

Planowana inwestycja będzie miała wpływ na środowisko naturalne, zarówno w czasie prowadzenia Robót, jak i porealizacyjnie w czasie eksploatacji.

Realizacja inwestycji generować będzie między innymi powstawanie odpadów stałych i ciekłych, hałas związany z pracą maszyn i urządzeń budowlanych oraz ruchem samochodów obsługujących budowę, zanieczyszczenie powietrza. Z tych też powodów realizacja inwestycji będzie czasowo wpływać na klimat akustyczny, powietrze atmosferyczne, powierzchnię ziemi oraz wody powierzchniowe i gruntowe. Uciążliwości związane z fazą realizacji będą miały charakter krótkoterminowy, ograniczony do czasu trwania budowy. Na ograniczenie powyższych uciążliwości duży wpływ będzie miała właściwa organizacja Robót oraz zastosowanie nowoczesnego sprzętu. Funkcjonowanie układu komunikacyjnego po przebudowie ulicy wpłynie pozytywnie na środowisko poprzez zmniejszenie hałasu od poruszających się pojazdów z uwagi na wykonanie nowej, równej nawierzchni. Wykonanie nawierzchni z betonu asfaltowego przyczyni się do zmniejszenia zanieczyszczeń powietrza, gleby i wód, minimalizuje emisje pyłów generowanych dotychczas przez ruch pojazdów po nieutwardzonej nawierzchni. Spowoduje jednocześnie poprawę bezpieczeństwa ruchu drogowego. Zastosowanie nowoczesnych materiałów i technologii, w tym wysokiej jakości nawierzchni, przyczyni się do zmniejszenia uciążliwości ulicy dla środowiska oraz polepszy warunki bezpieczeństwa ruchu drogowego.

Niniejszy Program Funkcjonalno-Użytkowy opisuje w ogólny sposób wymagania Zamawiającego wobec realizacji ww. inwestycji.

Projektant w ramach realizacji prac projektowych powinien zweryfikować proponowany przez Zamawiającego układ funkcjonalno-użytkowy w sposób zgodny z aktualnymi przepisami, obowiązującymi w czasie wykonywania projektu.

Program funkcjonalno-użytkowy służy do ustalenia planowanych kosztów wykonania prac projektowych i robót budowlanych, a także przygotowania oferty w szczególności w zakresie obliczenia jej ceny. Zmiany ilości lub parametrów, zawarte w Opisie Ogólnym Przedmiotu Zamówienia, jakie mogą mieć miejsce w trakcie opracowywania przez Wykonawcę Projektu Budowlanego i Projektu Wykonawczego, z uwzględnieniem postanowień zawartych w Umowie lub Umowie oraz w „Ogólnych warunkach umów o roboty budowlane, remontowe oraz dostawy”, nie będą powodowały zmiany wartości umowy oraz przedłużenia terminu realizacji przedmiotu umowy.

Ilekoć w PFU posłużono się pojęciami: „należy”, „powinny” lub podobnymi uznaje się, iż pojęcia te są tożsame i używane zamiennie, a zwroty w których zostały użyte uznaje się za stanowiące zobowiązanie Wykonawcy.

2.2. Charakterystyczne parametry określające wielkość obiektu lub zakres robót budowlanych

Zakres zasadniczych robót budowlanych przewidzianych do zaprojektowania i wykonania

W zakres zamówienia wchodzi wykonanie wszystkich niezbędnych prac jakie okażą się konieczne do wykonania dla prawidłowego funkcjonowania ulic objętych opracowaniem, zgodnie z obowiązującymi przepisami prawa oraz wymaganiami stawianymi przez Zamawiającego.

Należy wykonać wszystkie niezbędne opracowania projektowe wraz z koniecznymi opiniami i warunkami technicznymi, uzyskać w imieniu i na rzecz Zamawiającego wszelkie uzgodnienia, pozwolenia,

Budowa sieci dróg dojazdowych do terenów inwestycyjnych na terenie Gminy Stężycza

zezwolenia, decyzje i zgody niezbędne dla wykonania kontraktu zgodnie z wymaganiami Zamawiającego i warunkami kontraktu oraz zbudować i przekazać przebudowaną ulicę Zamawiającemu do użytkowania. Szczegółowy zakres rzeczowy Robót przewidzianych do wykonania w ramach obowiązków Wykonawcy jest przedstawiony w dalszej treści Programu Funkcjonalno-Użytkowego (PFU). Dokumenty zawarte w niniejszym PFU stanowią opis przedmiotu zamówienia zgodnie z Rozporządzeniem Ministra Rozwoju i Technologii z dnia 20 grudnia 2021 r. w sprawie szczegółowego zakresu i formy dokumentacji projektowej, specyfikacji technicznych wykonania i odbioru robót budowlanych oraz programu funkcjonalno-użytkowego.

Nie ograniczając się do niżej wymienionych robót, lecz zgodnie z wszystkimi innymi wymaganiami określonymi w PFU, w ramach ceny umownej należy zaprojektować i wykonać w szczególności następujące Roboty:

- rozbiórki elementów drogowych,
- wykonanie utwardzenia nawierzchni ulicy poprzez wykonanie nawierzchni z mieszanki mineralno asfaltowej w zakresie zgodnym z załączonym do PFU załącznikiem graficznym - koncepcją projektową oraz warunkami niniejszego PFU;
- budowę zjazdów - należy przewidzieć do utwardzenia nawierzchnią bitumiczną o konstrukcji jak dla drogi gminnej zjazdy istniejące oraz skrzyżowania. Pozostałe zjazdy np. na pola wykonać w formie poszerzenia pobocza z kruszywa łamanego. Przewidziano szacunkowe ilości w przedmiarach;
- budowę systemu odwadniającego korpus drogowy w ciągu przebudowywanej ulicy, przy założeniu zagospodarowania wody w pasie drogowym **w chłonne systemy odwadniające - wymagające pozwoleń wodnoprawnych.**
- regulację wysokościową wszelkich urządzeń sieci uzbrojenia podziemnego terenu zlokalizowaną w liniach rozgraniczających planowanej inwestycji w celu dostosowania ich funkcjonalności do nowoprojektowanego zagospodarowania terenu w zakresie rozwiązań sytuacyjno-wysokościowych,
- przebudowę kolidujących urządzeń i sieci istniejącej infrastruktury pod i nadziemnej: urządzeń energetycznych, sieci wodociągowych, kanalizacji sanitarnej, urządzeń melioracyjnych i innych o ile w trakcie prac wystąpi konieczność wykonania takiej przebudowy;
- przestawienie kolidujących z zakresem inwestycyjnym ogrodzeń;
- wykonanie obustronnych poboczy wzmocnionych o szerokości min. 0,75 m
- ułożenie warstwy ziemi urodzajnej z obsianiem mieszanką traw;
- oznakowanie pionowe i poziome ulic i skrzyżowań
- w przypadku ustalenia odmiennych warunków gruntowo wodnych względem niżej wymienionej dokumentacji geotechnicznej udostępnionej przez Zamawiającego wykonanie robót budowlanych zapewniających właściwe warunki posadowienia dróg w sposób zapewniający prawidłowe wykonanie przedmiotu umowy;
- po zakończeniu Robót wykonać pełną rekultywację terenów zajętych przez zaplecza techniczne i socjalne, Plac Budowy, drogi dojazdowe i wszelkie inne tereny przekształcone przez Wykonawcę;
- dokonanie uzgodnień z zarządcami dróg publicznych oraz właścicielami nieruchomości przyległych do realizowanej inwestycji w zakresie przywrócenia dróg oraz nieruchomości użytkowanych przez Wykonawcę w czasie budowy do stanu nie gorszego niż przed rozpoczęciem budowy oraz realizacja ww. zobowiązania;

Budowa sieci dróg dojazdowych do terenów inwestycyjnych na terenie Gminy Stężyca

- wszelkie roboty wynikające z konieczności połączenia przebudowywanego odcinka z istniejącym układem komunikacyjnym wraz z jego ewentualną tymczasową przebudową i zmianą organizacji ruchu wynikające z przyjętych rozwiązań i technologii wykonania robót.

Podczas projektowania należy uwzględniać optymalizację rozwiązań technicznych i kosztów późniejszego utrzymania w przewidywanym okresie eksploatacji drogi. Wykonawca jest zobowiązany do przedstawienia i uzyskania zatwierdzenia przez Zamawiającego rozwiązań technicznych minimalizujących koszty eksploatacji.

W przypadku zastosowania rozwiązań innowacyjnych, przed zatwierdzeniem Projektu Budowlanego, należy przedstawić instrukcję utrzymania i przewidywane koszty eksploatacji danego elementu.

Zakres zadań będących przedmiotem zamówienia obejmuje w szczególności:

- pozyskanie aktualnej mapy do celów projektowych;
- uzyskanie wymaganych warunków technicznych, decyzji, zezwoleń i uzgodnień;
- w zależności od potrzeb Wykonawcy, uszczegółowienie (w sposób umożliwiający prawidłowe zaprojektowanie i wykonanie przedmiotu umowy) dokumentacji geotechnicznej wykonanej na zlecenie Zamawiającego i dołączone do niniejszego PFU
- zaprojektowanie - wykonanie dokumentacji projektowo-kosztorysowej, budowlano-wykonawczej wraz ze specyfikacją techniczną wykonania i odbioru robót budowlanych w zakresie wszystkich niezbędnych branż,
- uzyskanie decyzji udzielającej pozwolenia na budowę lub/i dokonanie zgłoszeń robót budowlanych pozwalających na wykonanie robót budowlanych w ramach realizacji przedmiotowego przedsięwzięcia;
- przygotowanie terenu budowy wraz z zapleczem oraz zapewnienie ochrony placu budowy w trakcie realizacji inwestycji;
- opracowanie, uzgodnienie z zarządcą infrastruktury drogowej, a także wprowadzenie i utrzymanie czasowej organizacji ruchu na czas trwania robót oraz uzyskanie wszelkich zezwoleń, uzgodnień i dopuszczeń niezbędnych dla realizacji inwestycji. Opłaty z tym związane ponosi Wykonawca;
- wytyczenie obiektu w terenie;
- wykonanie wszelkich niezbędnych robót budowlanych na podstawie uprzednio sporządzonej i zatwierdzonej przez Zamawiającego dokumentacji projektowo-kosztorysowej;
- wykonanie prac porządkowych;
- zapewnienie nadzoru autorskiego nad realizacją inwestycji zgodnie z Ustawą Prawo Budowlane,
- wykonanie dokumentacji powykonawczej (w tym geodezyjnej mapy powykonawczej przyjętej do zasobu właściwego PODGiK) oraz dokonanie skutecznego zgłoszenia zakończenia prac budowlanych wraz z uzyskaniem w imieniu Zamawiającego ostatecznej decyzji pozwolenia na użytkowanie jeśli będzie ono wymagane;
- wszelkie inne działania wymagane prawem budowlanym i przepisami szczególnymi, a konieczne dla realizacji Inwestycji.

Ulice należy zaprojektować i wykonać dla układu docelowego jak niżej:

- jezdnia w technologii bitumicznej AC 11S 50/70 KR3
- chodnik w technologii bitumicznej AC 5S 50/70 KR1
- obustronne pobocza gruntowe wzmocnione o szerokości min. 0,75 m,
- zjazdy dostosowane do pełnionych w funkcji w ilości i lokalizacjach wskazanych w

Budowa sieci dróg dojazdowych do terenów inwestycyjnych na terenie Gminy Stężycza

załączniku graficznym do PFU,

- wody opadowe z nawierzchni i terenu pasa drogowego odprowadzane powierzchniowo do projektowanych rowów chłonnych

Długości ulic objętych inwestycją:

-Zadanie 1. Stężycza Huta 167037G	- Budowa drogi	1023 mb
	- Rozbudowa o chodnik	180 mb
-Zadanie 2. Stężycza ul. Przemysłowa 167037G	- Budowa drogi	1551 mb
-Zadanie 3. Dubowo 167039G	- Budowa drogi	1021 mb
-Zadanie 4. Gapowo 167039G	- Budowa drogi	1127 mb
-Zadanie 5. Stężycza ul. Firmowa	- Odcinek 1	323 mb
	- Odcinek 2	75 mb
-Zadanie 6. Stężycza Huta 167038G	- Rozbudowa drogi o chodnik	830 mb

Razem długość inwestycji 6130mb

Parametry techniczne dróg:

Projektowany przekrój jednojezdniowy

klasa drogi - L

prędkość projektowa V_p - 30 km/h

pobocza – obustronne gruntowych wzmocnione szerokości min. 0,75 m.

kategoria ruchu – KR3

odwodnienie jezdni - rowy chłonne

Instalacje i infrastruktura

Należy opracować materiały do wniosków o wydanie warunków technicznych usunięcia kolizji (przebudowy) z istniejącą infrastrukturą techniczną uzbrojenia terenu oraz przyłączenia do sieci istniejącej infrastruktury technicznej innych urządzeń infrastruktury drogowej/związanych z drogą w zakresie niezbędnym do realizacji i właściwego funkcjonowania i eksploatacji ulic. Na podstawie ww. wniosków należy uzyskać od właścicieli lub zarządców infrastruktury, warunki techniczne na zaprojektowanie usunięcia kolizji i/lub wykonanie ww. infrastruktury.

W ramach ceny kontraktowej Wykonawca dokona usunięcia kolizji oraz ewentualnej przebudowy sieci infrastruktury technicznej, w zakresie w jakim będzie to wynikało z warunków technicznych wydanych przez gestorów sieci. Uzyskane warunki techniczne jw., należy każdorazowo przekazywać wraz z opinią projektanta w tej sprawie Zamawiającemu do akceptacji. Po uzyskaniu przedmiotowej akceptacji należy opracować dokumentację projektową niezbędną do uzyskania zezwoleń na realizację i do realizacji robót i uzgodnić ją z gestorami sieci w zakresie projektowanych usunięć kolizji, przebudów itp. W przypadku nałożenia przez właścicieli bądź zarządców infrastruktury technicznej obowiązku zawarcia umów, regulujących wzajemne zobowiązania z Inwestorem, należy uregulować wszelkie formalności z tym związane oraz przedstawić uzgodnione projekty umów do podpisania Zamawiającemu. Przedmiotowe projekty powinny uwzględniać uwarunkowania wynikające z obowiązującego prawa, rozwiązań projektowych oraz decyzji administracyjnych wydanych w sprawie

Budowa sieci dróg dojazdowych do terenów inwestycyjnych na terenie Gminy Stężycza

przebudowy ulicy. Należy uzyskać opinie, uzgodnienia, pozwolenia i inne dokumenty wymagane przepisami szczególnymi i zezwolenia niezbędne do uzyskania pozwolenia na budowę.

Dodatkowo należy brać czynny udział w spotkaniach i naradach dotyczących inwestycji oraz we wszystkich procedurach związanych z wydawaniem opinii, uzgodnień i decyzji. Zalecenia szczegółowe dla wszystkich materiałów i robót należy opracować w formie Specyfikacji Technicznych Wykonania i Odbioru Robót Budowlanych oraz przekazać do weryfikacji Zamawiającego oraz Inspektora Nadzoru Inwestorskiego.

Ponadto wszystkie budowane i przebudowywane instalacje i sieci należy zaprojektować i wykonać w sposób:

- ✓ umożliwiający łatwy dostęp w celu konserwacji, utrzymania lub naprawy przy jednoczesnym uniemożliwieniu dostępu osób niepowołanych;
- ✓ dostosowany do miejscowych warunków atmosferycznych;
- ✓ zapewniający bezpieczne użytkowanie oraz minimalizujący akty wandalizmu i kradzieży a także możliwość wykorzystania do innych celów niż do tych, do których są przewidziane.

Infrastrukturę techniczną liniową niezwiązaną z drogą należy, o ile to możliwe, lokalizować poza pasem drogowym a w wyjątkowych, uzasadnionych przypadkach dopuszcza się za zgodą Zarządcy jej lokalizację w pasie drogowym.

Organizacja ruchu

Należy zastosować urządzenia organizacji i bezpieczeństwa ruchu, które spełniają warunki techniczne zawarte w Rozporządzeniu Ministra Infrastruktury z dnia 3 lipca 2003 r. w sprawie szczegółowych warunków technicznych dla znaków i sygnałów drogowych oraz urządzeń bezpieczeństwa ruchu drogowego i warunków ich umieszczania na drogach.

Projekt stałej organizacji ruchu

Projektowane rozwiązania stałej organizacji ruchu powinny zapewnić wysoki poziom bezpieczeństwa oraz komfort podróży, zgodnie z obowiązującymi przepisami prawa, natomiast stosowane materiały powinny zapewnić trwałość oznakowania i utrzymanie wymaganych parametrów (takich, jak widoczność, odblaskowość) w całym okresie przewidzianym gwarancją.

Należy opracować projekt organizacji ruchu na podstawie koncepcji organizacji przewidzianej w PFU oraz uzyskać niezbędne uzgodnienia i opinie wraz z zatwierdzeniem, zgodnie z Rozporządzeniem Ministra Infrastruktury z dnia 23 września 2003 r. w sprawie szczegółowych warunków zarządzania ruchem na drogach oraz wykonywania nadzoru nad tym zarządzaniem. Przed złożeniem wniosku o zatwierdzenie Projektu Budowlanego należy przedłożyć Zamawiającemu zatwierdzony Projekt stałej organizacji ruchu.

Założenia do projektu organizacji ruchu na czas wykonywania Robót

Podstawowym założeniem planowanej organizacji ruchu na czas wykonywania Robót jest minimalizacja utrudnień i koniecznych ograniczeń dla ruchu na sieci komunikacyjnej. Wykonawca zobowiązany jest zapewnić stały dostęp do wszystkich posesji leżących przy przebudowywanej ulicy.

Budowa sieci dróg dojazdowych do terenów inwestycyjnych na terenie Gminy Stężycza

Przed rozpoczęciem robót należy oznakować rejon objęty wprowadzeniem czasowej organizacji ruchu, na podstawie zatwierdzonego projektu organizacji ruchu na czas wykonywania Robót. Projekt należy przygotować z zachowaniem wymagań określonych w Rozporządzeniu Ministra Infrastruktury z dnia 23 września 2003 r. w sprawie szczegółowych warunków zarządzania ruchem na drogach oraz wykonywania nadzoru nad tym zarządzaniem. Projekt należy na bieżąco aktualizować, a wprowadzone oznakowanie tymczasowe na bieżąco utrzymywać.

2.3. Aktualne uwarunkowania wykonania przedmiotu zamówienia**Warunki wykorzystania terenu w fazie realizacji**

Plac budowy, zaplecza oraz ewentualne drogi technologiczne należy zorganizować w sposób zapewniający oszczędne korzystanie z terenu oraz minimalne jego przekształcenie, z poszanowaniem uzasadnionych interesów osób trzecich. Za szkody powstałe na skutek działań Wykonawcy w terenie przyległym lub w istniejącej infrastrukturze odpowiadać będzie Wykonawca.

Ścieki socjalno-bytowe z zaplecza budowy należy odprowadzać do szczelnych zbiorników bezodpływowych i wywozić je do oczyszczalni za pośrednictwem uprawnionych podmiotów. Powstające w trakcie przebudowy odpady należy segregować i magazynować w wydzielonym miejscu, w pojemnikach, zapewniając ich regularny odbiór przez uprawnione podmioty. Odpady niebezpieczne, jakie mogą się pojawić w ramach robót budowlanych, należy segregować i oddzielać od odpadów obojętnych i nieszkodliwych, celem wywozu przez specjalistyczne przedsiębiorstwa zajmujące się ich unieszkodliwianiem.

Należy ograniczyć do niezbędnego minimum wycinkę drzew i krzewów, natomiast drzewa znajdujące się w obrębie placu budowy, nieprzeznaczone do wycinki, zabezpieczyć przed uszkodzeniami mechanicznymi.

Wycinkę drzew i krzewów należy przeprowadzić poza sezonem lęgowym ptaków, tj. poza okresem od marca do sierpnia włącznie. Jeśli nie będzie takiej możliwości należy przeprowadzić oględziny stwierdzające możliwość wycinki.

Materiały z rozbiórek istniejących nawierzchni, podbudów i infrastruktury technicznej nie nadające się do ponownego użycia należy poddać utylizacji, zaś zamawiającemu przedłożyć kopię dokumentu potwierdzającego dokonanie utylizacji.

Prace niwelacyjne należy prowadzić w taki sposób, aby uniknąć odwodnienia/zalania pobliskich terenów. W celu ograniczenia uciążliwości związanej z hałasem prace budowlane sugeruje się prowadzić wyłącznie w porze dziennej, tj. w godz. 6.00- 22.00.

Wytyczne inwestorskie i uwarunkowania związane z przygotowaniem budowy i jej przeprowadzeniem

Przy przygotowaniu i realizacji przedmiotowej inwestycji należy przestrzegać następujących wytycznych i uwarunkowań:

Ogólne uwarunkowania projektowe i realizacyjne

- Przygotowanie i realizację inwestycji należy przeprowadzić w szczególności zgodnie z wymaganiami wynikającymi z Ustawy Prawo Budowlane.
- W przypadku kolizji z istniejącymi urządzeniami infrastruktury technicznej, należy zaprojektować i wykonać ich przebudowę lub zabezpieczenie.

Budowa sieci dróg dojazdowych do terenów inwestycyjnych na terenie Gminy Stężycza

- Należy opracować, uzgodnić z odpowiednimi zarządcami i zrealizować projekty organizacji ruchu na czas wykonywania Robót.
- Roboty należy prowadzić w taki sposób, aby umożliwić dostęp do terenów przyległych, a w tym do każdej działki sąsiadującej z projektowaną inwestycją.

Należy uzyskać w imieniu i na rzecz Zamawiającego:

- wszystkie warunki techniczne przebudów, uzgodnienia i zatwierdzenia wymagane zgodnie z prawem;
- niezbędne decyzje administracyjne, w szczególności decyzję o zezwoleniu na realizację inwestycji drogowej.

Należy uzyskać warunki techniczne, pozwolenia, uzgodnienia i zatwierdzenia na przebudowę lub likwidację infrastruktury technicznej.

Projekty oraz budowa, przebudowa lub likwidacja urządzeń infrastruktury technicznej (urządzenia teletechniczne, urządzenia i sieci gazowe, urządzenia energetyczne, sieci wodociągowe, system odprowadzenia wód deszczowych i ścieków sanitarnych) powinny spełniać obowiązujące przepisy i normy.

Za zgodą Zamawiającego, należy dokonać uzgodnień projektów dotyczących infrastruktury technicznej nie związanej z przebudowywanymi ulicami, a przebiegającej w obszarze realizowanych odcinków przebudowy ulicy, jeżeli zwrócą się o to inwestorzy tej infrastruktury.

Przygotowanie terenu budowy

Nie wykluczając innych czynności niezbędnych dla prawidłowego przygotowania terenu budowy, w ramach ceny umownej należy uwzględnić koszty związane z :

- ✓ czasowym zajęciem nieruchomości objętych zezwoleniem na wykonanie robót w zakresie przebudowy infrastruktury technicznej;
- ✓ uzyskaniem i realizacją obowiązków wynikających z uzgodnień dotyczących wyłączeń u odpowiednich gestorów sieci;
- ✓ zawarciem umowy/ów na czasowe korzystanie z nieruchomości w przypadku konieczności urządzenia tymczasowych objazdów;
- ✓ zabezpieczeniem przed uszkodzeniami drzew na Placu Budowy i w sąsiedztwie Placu Budowy;
- ✓ dokonaniem wycinki drzew i usunięciem karpin po dokonanych wycinkach;
- ✓ dokonaniem z udziałem przedstawicieli Inspektorów Nadzoru, Wykonawcy i zarządców dróg inwentaryzacji dróg, tras dostępu i urządzeń obcych na Placu Budowy jak i w jego otoczeniu których stan może ulec pogorszeniu w wyniku prowadzenia Robót po których będzie się odbywał ruch budowlany;
- ✓ usunięciem, wybudowaniem lub przebudowaniem sieci i urządzeń infrastruktury technicznej.

Przygotowanie i użytkowanie zaplecza budowy

Należy podejmować wszelkie niezbędne działania w celu zachowania przepisów i norm dotyczących ochrony środowiska na Placu Budowy oraz na terenach przyległych do Placu Budowy. Należy unikać uszkodzeń lub uciążliwości dla osób trzecich, własności społecznej i innej, wynikających ze skażenia, hałasu lub innych przyczyn powstałych podczas lub w następstwie Wykonywania Robót.

Budowa sieci dróg dojazdowych do terenów inwestycyjnych na terenie Gminy Stężycza

Stosując się do tych wymagań, należy mieć szczególny wzgląd na:

- lokalizację zaplecza budowy (baz, warsztatów, magazynów, składowisk, placów postojowych maszyn budowlanych) oraz dróg dojazdowych - w sposób zapewniający oszczędne korzystanie z terenu oraz minimalne jego przekształcenie, po zakończeniu prac - porządkowanie terenu;
- zachowanie środków ostrożności oraz zabezpieczenie terenu przed możliwością powstania pożaru, zanieczyszczeń powietrza pyłami i gazami, zanieczyszczeń zbiorników wodnych i cieków substancjami ropopochodnymi lub toksycznymi;
- przy wyjazdach z budowy na drogę publiczną utwardzoną, należy zapewnić stanowiska do czyszczenia kół pojazdów.

Należy przygotować odpowiednią do zakresu i rozmieszczenia robót ilość obiektów i urządzeń zaplecza budowy.

Przy organizacji zaplecza budowy należy zapewnić:

- organizowanie robót w taki sposób, by minimalizować ilość powstających odpadów budowlanych;
- przygotowanie pomieszczeń sanitarnych dla zaplecza budowy, przy uwzględnieniu braku możliwości czasowego podłączenia do istniejącej sieci wodno-kanalizacyjnej poprzez wyposażenie go w przenośne sanitariaty, regularnie opróżniane lub odprowadzanie ścieków bytowych do tymczasowych zbiorników bezodpływowych, a następnie ich wywożenie do oczyszczalni ścieków, zapewnienie pojemników na odpady stałe;
- zapewnienie w rejonie aktualnie prowadzonych robót przenośnych toalet oraz kontenerów na odpadki,
- tankowanie maszyn i urządzeń paliwem płynnym na przewidywanym placu postoju maszyn przy zapleczu budowy, w sposób nie dopuszczający do skażenia gruntu lub cieków wodnych (zalecane jest wykorzystanie istniejących stacji paliw w sąsiedztwie).

Gospodarkę odpadami i materiałami z rozbiórki należy prowadzić zgodnie z ustawą z dnia 14 grudnia 2012 r. o odpadach, a w szczególności zapewnić segregację i składowanie odpadów w wydzielonym, odpowiednio zabezpieczonym miejscu, w razie potrzeby w pojemnikach, zapewniając ich regularny odbiór przez upoważnione podmioty. Odpady niebezpieczne, jakie mogą się pojawić w ramach robót budowlanych, należy oddzielać od odpadów obojętnych i nieszkodliwych, celem wywozu przez specjalistyczne przedsiębiorstwa zajmujące się utylizacją.

2.4. Ogólne właściwości funkcjonalno-użytkowe

Przedmiotowa drogi objęte opracowaniem mają spełniać potrzeby komunikacyjne lokalnej społeczności, zapewniając dojazd do dróg wyższej klasy oraz obsługę komunikacyjną Ważnych dla gminy terenów w zakresie usług użyteczności publicznej przy zachowaniu warunków ustalonych w rozporządzeniu Ministra Infrastruktury z dnia 24 czerwca 2022 r. w sprawie przepisów techniczno-budowlanych dotyczących dróg publicznych, a także przy zastosowaniu elementów uspokojenia ruchu drogowego.

2.5. Szczegółowe właściwości funkcjonalno-użytkowe

Architektura

Drogi o określonych wcześniej długościach należy wykonać o szerokości 5,0m we wskazanych odcinkach, natomiast w niektórych przewidziano zachowanie istniejącej szerokości jezdni w zakresie 3,5-4,0m. Należy wykonać obustronne pobocza wzmocnione o szerokości min. 0,75 m. Na wskazanych odcinkach projektuje się rozbudowę drogi o chodnik bitumiczny. W zakres zadania wchodzi również budowa nowych rowów chłonnych.

Konstrukcja

Roboty winny być zaprojektowane i wykonane zgodnie z rozporządzeniem Ministra Infrastruktury z dnia 24 czerwca 2022 r. w sprawie przepisów techniczno-budowlanych dotyczących dróg publicznych.

W szczególności winny być spełnione wymogi w zakresie:

– zaprojektowania i budowy warstw podbudowy jezdni:

- warstwa ściernalna AC 11S 50/70 KR3 o gr. 4 cm
- warstwa wiążąca AC 16W 50/70 KR3 o gr. 8 cm
- podbudowa zasadnicza z kruszywa łamanego 0/31,5 C50/30 o gr. 20 cm
- grunt rodzimy w przypadku G1 - ewentualnie stabilizacja cementem C3/4 o gr. 20 cm

– zaprojektowania i budowy poboczy z kruszywa łamanego 0/31,5 C50/30 o gr. 10 cm

– zaprojektowania i budowy chodnika:

- warstwa ściernalna AC 5S 50/70 KR1 o gr. 4 cm
- podbudowa zasadnicza z kruszywa łamanego 0/31,5 C50/30 o gr. 15 cm
- grunt rodzimy

Instalacje

System odwodnienia drogi:

Zaprojektowano indywidualne rozwiązanie urządzeń odwadniających ze względu na specyficzne warunki otoczenia. Projektuje się urządzenia odwadniające w postaci rowów chłonnych. Należy wykorzystać ewentualne ciekły wodne lub zaprojektować chłonne rowy bezodpływowe. Należy założyć uzyskanie odpowiednich zgód wodnoprawnych. Istniejące przepusty należy przebudować jeśli ich stan jest niewystarczający do prawidłowego funkcjonowania. W części rysunkowej wskazano budowę nowych przepustów w miejscach koniecznych.

Ponadto na zadaniu 6 Stężycka Huta droga 168038G ze względu na ustawienie krawężnika betonowego przy istniejącej jezdni bitumicznej, projektuje się budowę wpustów deszczowych z odprowadzeniem wody opadowej poprzez przykanaliki do projektowanych rowów chłonnych. Założono budowę studzienek betonowych o średnicy 500mm z osadnikiem wysokości 50 cm. Przykanaliki z rur PVC Φ 160mm SN8.

Oświetlenie drogi:

Nie przewiduje się rozbudowy istniejącego oświetlenia drogi.

Sieci uzbrojenia podziemnego należy zabezpieczyć zgodnie z warunkami podanymi przez administratorów sieci.

Organizacja ruchu drogowego:

Opracowane odcinki należy oznakować poprzez grubowarstwowe oznakowanie poziome krawędziowe na wszystkich odcinkach wraz z poziomym oznakowaniem pierwszeństwa na skrzyżowaniach.

Oznakowanie pionowe polega na ustawieniu znaków pierwszeństwa na skrzyżowaniach oraz oznakowaniu ewentualnych progów zwalniających / przejść wyniesionych.

Wykończenie

Prace wykończeniowe będą realizowane zgodnie z Szczegółowymi Specyfikacjami Technicznymi, zaaprobowanymi przez Zamawiającego. Przestrzeń poza poboczami gruntowymi należy humusować wraz z obsianiem mieszkanką traw. Po wykonaniu robót należy uporządkować teren wzdłuż drogi w maksymalnym stopniu przywracając stan sprzed rozpoczęcia robót budowlanych.

3. Opis wymagań Zamawiającego w stosunku do przedmiotu zamówienia

3.1. Dokumenty Wykonawcy

Skład Dokumentów Wykonawcy

W ramach ceny umownej należy opracować wszelkie opracowania jakie mogą okazać się niezbędne dla zaprojektowania, budowy i użytkowania obiektów wchodzących w skład przedmiotu zamówienia.

W szczególności należy opracować niżej wymienione projekty i dokumenty:

1. Materiały projektowe do uzyskania warunków technicznych, opinii, uzgodnień i pozwoleń wymaganych przepisami szczególnymi;
2. Projekt budowlany wraz ze wszystkimi opracowaniami towarzyszącymi w tym pozwolenia wodnoprawne;
3. Dokumentację projektową instalacji i urządzeń towarzyszących (obcych);
4. Projekt stałej organizacji ruchu (oznakowanie poziome krawędziowe, skrzyżowania oraz wyniesione przejścia / progi zwalniające);
5. Informacje i Plan bezpieczeństwa i ochrony zdrowia;
6. Wniosek o wydanie decyzji pozwolenie na budowę (ZRiD) dla wszystkich przebudowywanych dróg wraz z przebudową i budową infrastruktury technicznej;
7. Projekt wykonawczy wraz z wszystkimi opracowaniami towarzyszącymi;
8. Projekty organizacji ruchu na czas budowy;
9. Specyfikacje Techniczne Wykonania i Odbioru Robót Budowlanych odpowiadające rozwiązaniom Projektu Budowlanego i Projektu Wykonawczego;
10. Aktualną mapę do celów projektowych;
11. Przedmiary robót;
12. Kosztorys szczegółowy robót budowlanych przewidzianych do realizacji uwzględniający warunki stawiane przez Zamawiającego Opiszem Przedmiotu Zamówienia oraz zakres robót wynikający z opracowanej dokumentacji wykonawczej;

13. Dokumentację powykonawczą;
14. Mapę powykonawczą;
15. Instrukcje eksploatacji i utrzymania;
16. Projekty podziałowe nieruchomości przewidywane pod poszerzenie pasa drogowego
17. Wniosek o zezwolenie na realizację inwestycji drogowej / zgłoszenie z wszystkimi załącznikami

Ogólne wymagania w stosunku do Dokumentów Wykonawcy

Zamawiający oczekuje, że Wykonawca opracuje i przedłoży do oceny koncepcję projektową drogi wraz z opisem przyjętych rozwiązań. Zamawiający zgłosi swoje uwagi do proponowanych rozwiązań i wyda zalecenia co do konieczności uwzględnienia w dokumentacji projektowej.

Przed złożeniem wniosku realizację inwestycji drogowej lub zgłoszeniu robót niezbędne będzie uzyskanie akceptacji Zamawiającego rozwiązań projektowych zawartych w projekcie budowlanym.

Zamawiający wymaga również przedłożenia do akceptacji rysunków wykonawczych przed ich skierowaniem do realizacji, w aspekcie ich zgodności z ustaleniami programu funkcjonalno-użytkowego i umowy.

W zakres zobowiązań wykonawcy w ramach realizacji przedmiotu zamówienia wchodzi również:

- współpraca z organami administracyjnymi w celu uzyskania stosownych decyzji, a w szczególności uczestnictwo w konsultacjach społecznych, udzielanie wyjaśnień na żądanie organu, przedkładanie wniosków i dokumentów bezzwłocznie w stosunku do obowiązujących terminów,
- zapewnienie wykonania:
 - harmonogramu realizacji inwestycji,
 - projektu organizacji ruchu dla robót wykonywanych przy drogach publicznych,
 - informacji projektanta o wymaganiach bezpieczeństwa i ochrony zdrowia
 - planu bezpieczeństwa i ochrony zdrowia
 - opracowanie dokumentacji powykonawczej (łącznie z protokołami, świadectwami
 - dopuszczenia, atestami, informacją o udzielonej gwarancji).

W opracowywanych Dokumentach należy uwzględnić w szczególności przepisy prawa oraz wytyczne, instrukcje i standardy wymienione w niniejszym Programie funkcjonalno-użytkowym. Każdy komplet dokumentów należy dostarczyć Zamawiającemu również w wersji cyfrowej edytowalnej oraz w formacie plików pdf. Przystępując do opracowania każdego z wyżej wymienionych Dokumentów Wykonawcy, a także wszelkich innych dokumentów niezbędnych dla wykonania przedmiotu zamówienia, należy uzgodnić z Inspektorem Nadzoru Inwestorskiego sposób przeprowadzenia przeglądów i uzyskać akceptację Zamawiającego w zakresie sposobu postępowania w

związku z przeglądami i akceptacją tych dokumentów. W szczególności należy uwzględnić w Programie prac projektowych terminy na uzyskanie uzgodnień, zezwoleń i zatwierdzeń wydawanych przez organy uzgadniające dokumenty i właściwe decyzyjnie organy administracyjne.

Wynagrodzenie Wykonawcy za wykonanie Dokumentów Wykonawcy objętych powyższym wykazem i innych dokumentów niezbędnych dla wykonania przedmiotu zamówienia, zawierające koszty uzyskania wymaganych uzgodnień oraz stanowisk, postanowień i decyzji administracyjnych związanych z

Budowa sieci dróg dojazdowych do terenów inwestycyjnych na terenie Gminy Stężycza

opracowaniem i zatwierdzeniem dokumentacji, realizacją i przekazaniem do użytkowania jest ujęte w ramach ceny umownej.

3.2. Ogólne warunki wykonania i odbioru robót

W ramach przekazania placu budowy zamawiający przekaze wykonawcy teren niezbędny do wykonania obiektu.

Wykonawca będzie zobowiązany do przyjęcia odpowiedzialności od następstw i za wyniki działalności w zakresie:

- organizacji robot ,
- zabezpieczenia osób trzecich ,
- ochrony środowiska,
- warunków BHP,
- warunków bezpieczeństwa ruchu drogowego związanego z prowadzeniem robót budowlanych
- zabezpieczeniem terenu robót,
- zabezpieczenia ciągów komunikacyjnych przyległych do terenu robót od następstw prowadzonych robót

Wyroby budowlane i instalacyjne, stosowane w trakcie wykonywania robót budowlanych, mają spełniać wymagania polskich przepisów prawa, a wykonawca będzie posiadał dokumenty potwierdzające, że zostały one wprowadzone do obrotu zgodnie z ustawą o wyrobach budowlanych i posiadają wymagane parametry.

Specyfikacje Techniczne Wykonania i Odbioru Robót Budowlanych zostaną sporządzone dla każdego rodzaju robót budowlanych wynikających z Projektu Budowlanego i Projektu Wykonawczego, opracowanych przez Wykonawcę w ramach niniejszej Umowy i po zatwierdzeniu przez Inżyniera będą stanowiły podstawę do oceny wykonania i odbioru Robót niezbędnych dla zrealizowania przedmiotu zamówienia.

Zamawiający przewiduje bieżącą kontrolę wykonywanych robót. W celu zapewnienia współpracy z wykonawcą i prowadzenia kontroli wykonywanych robót zamawiający przewiduje ustanowienie osoby upoważnionej do kontaktów.

Kontroli będą podlegały w szczególności:

- rozwiązania projektowe w aspekcie ich zgodności z programem funkcjonalno-użytkowym oraz warunkami umowy,
- stosowane gotowe wyroby budowlane w odniesieniu do dokumentów potwierdzających ich dopuszczenie do obrotu oraz zgodności parametrów z danymi zawartymi w projekcie,
- wyroby budowlane lub elementy wytworzone na budowie,
- jakość i dokładność wykonania prac,
- prawidłowość funkcjonowania zamontowanych urządzeń i wyposażenia,
- prawidłowość połączeń funkcjonalnych,
- sposób wykonania przedmiotu umowy w aspekcie zgodności wykonania z dokumentacją projektową, programem funkcjonalno-użytkowym i umową.

Zamawiający ustala następujące rodzaje odbiorów:

- odbiór robót zanikających i ulegających zakryciu (w trakcie wykonywania robót).
- odbiór końcowy

Wywóz gruzu, nadmiaru ziemi i ewentualnych odpadów powstałych w trakcie robót Wykonawca dokona we własnym zakresie. Wymagane jest usuwanie z ciągów komunikacyjnych zanieczyszczeń powodowanych ruchem pojazdów budowy.

Zamawiający wymaga aby przy wykonywaniu robót budowlanych stosować wyłącznie wyroby, które zostały dopuszczone do obrotu oraz powszechnego lub jednostkowego stosowania w budownictwie . Wszystkie niezbędne elementy powinny być wykonane w standardzie i zgodnie z obowiązującymi normami.

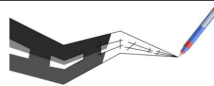
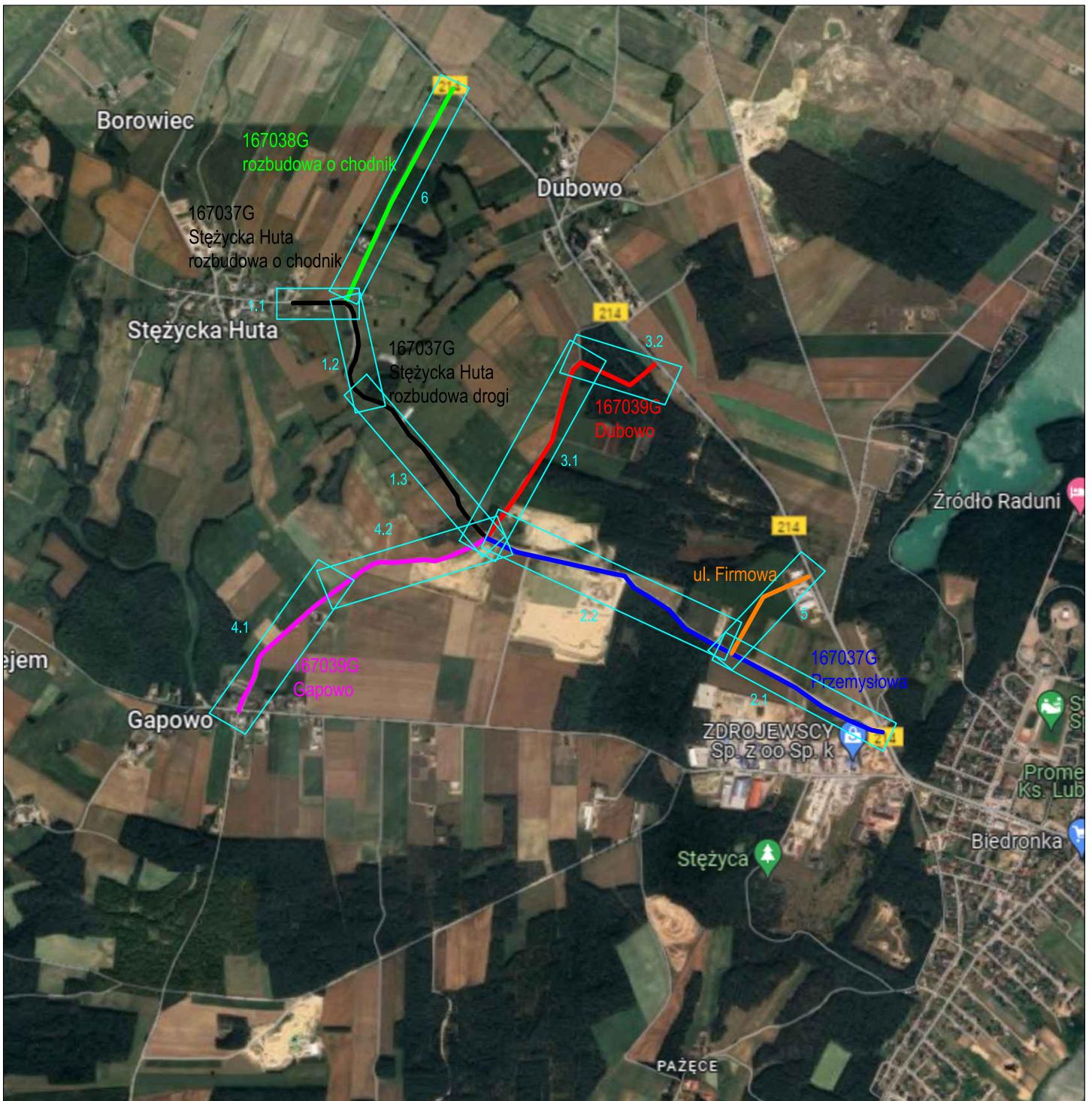
4. Część rysunkowa

Rys. 0	– rysunek orientacyjny
Rysunki 1.1-1.3	– PZT dla zadania nr 1 Stężycza Huta 167037G
Rysunki 2.1-2.2	– PZT dla zadania nr 2 Stężycza 167037G ul. Przemysłowa
Rysunki 3.1-3.2	– PZT dla zadania nr 3 Dubowo 167039G
Rysunki 4.1-4.2	– PZT dla zadania nr 4 Gapowo 167039G
Rysunek 5	– PZT dla zadania nr 5 Stężycza ul. Firmowa
Rysunek 6	– PZT dla zadania nr 6 Stężycza Huta 167038G
Rysunek 7	– Przekroje konstrukcyjne

5. Załączniki do PFU

Przedmiary robót

Opinia geotechniczna



KMP Drogownictwo Sp. z o.o.
 ul. Spacerowa 12 83-332 Borowo
 e-mail: puzdrowski.krzysztof@gmail.com

Data:
 marzec 2024

Inwestor : Wójt Gminy Stężycza, ul. Parkowa 1, 83-322 Stężycza

Temat: PROGRAM FUNKCJONALNO UŻYTKOWY
 Budowa sieci dróg dojazdowych do terenów inwestycyjnych
 na terenie Gminy Stężycza



RYSunEK ORIENTACYJNY

Podpisy:

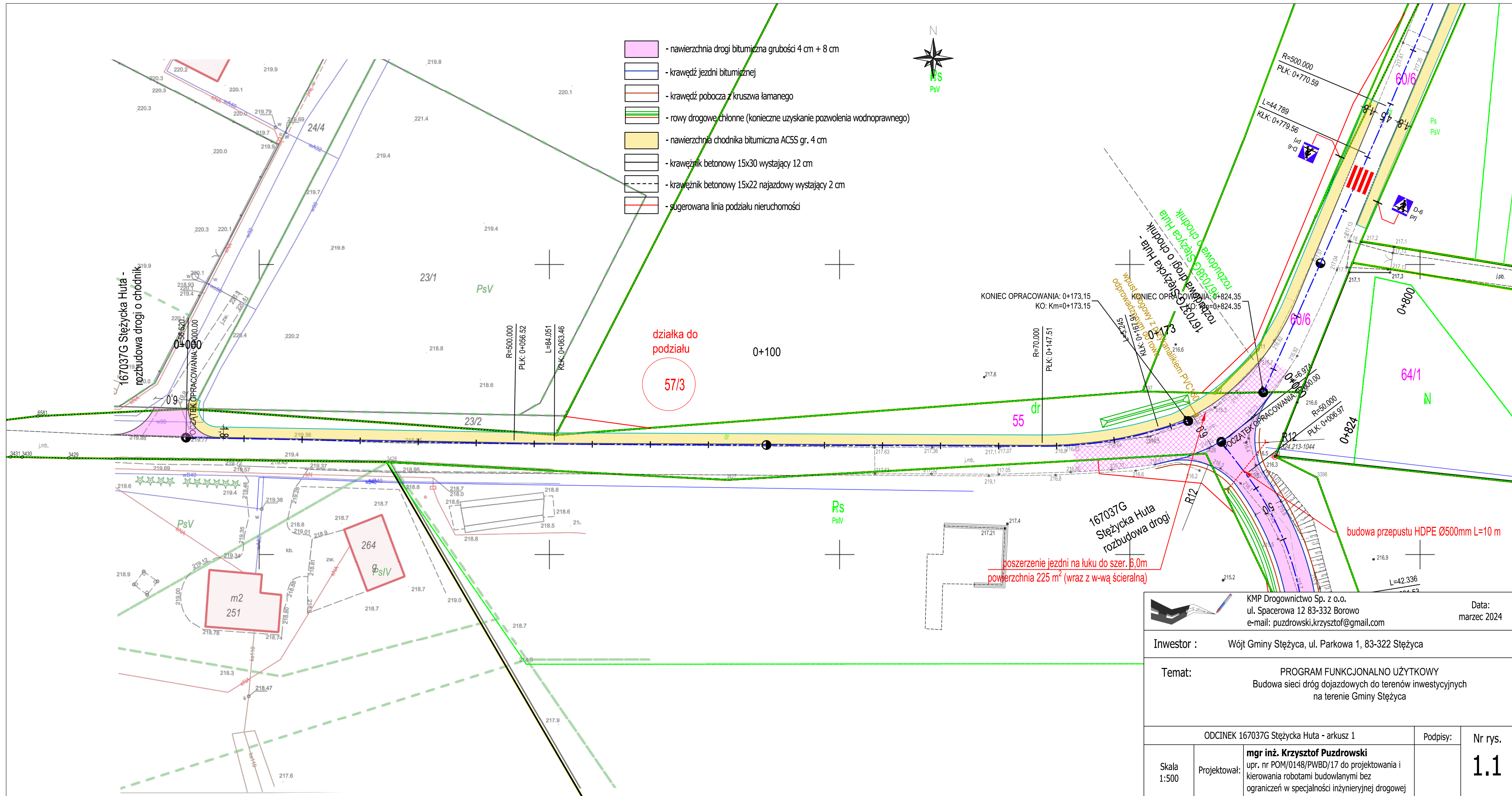
Nr rys.

Skala
 1:25000

Projektował:

mgr inż. Krzysztof Puzdrowski
 upr. nr POM/0148/PWBD/17 do projektowania i
 kierowania robotami budowlanymi bez
 ograniczeń w specjalności inżynierskiej drogowej

0



- nawierzchnia drogi bitumiczna grubości 4 cm + 8 cm
- krawężnik jezdni bitumicznej
- krawężnik pobocza z kruszwa łamanego
- rowy drogowe chłonne (konieczne uzyskanie pozwolenia wodnoprawnego)
- nawierzchnia chodnika bitumiczna AC5S gr. 4 cm
- krawężnik betonowy 15x30 wystający 12 cm
- krawężnik betonowy 15x22 najazdowy wystający 2 cm
- sugerowana linia podziału nieruchomości

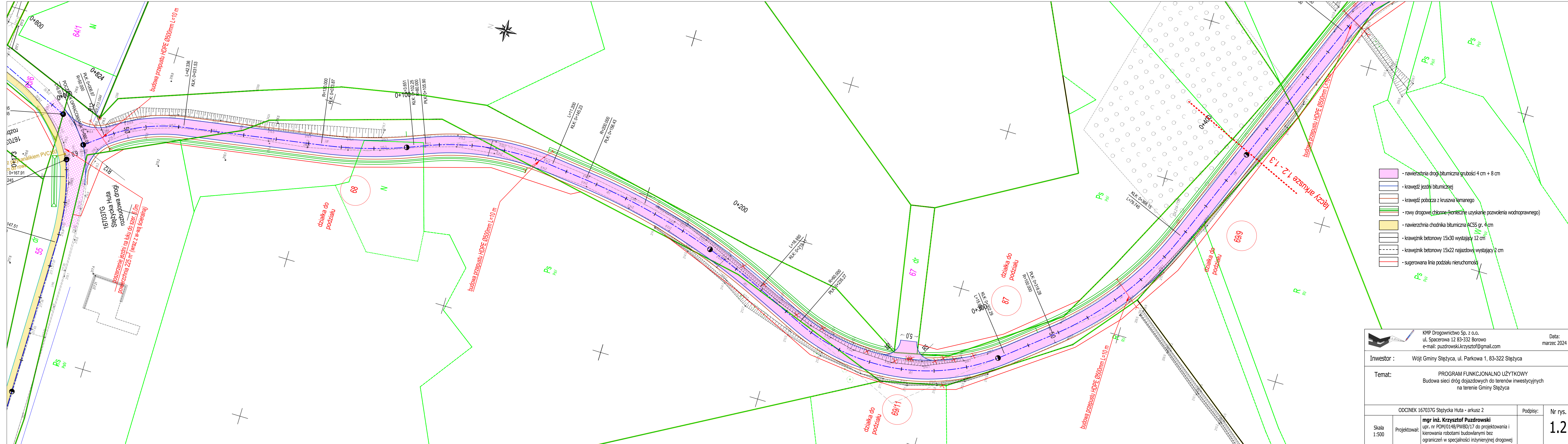


działka do podziału
57/3

poszerzenie jezdni na łuku do szer. 6,0m
powierzchnia 225 m² (wraz z w-wą ścieralną)

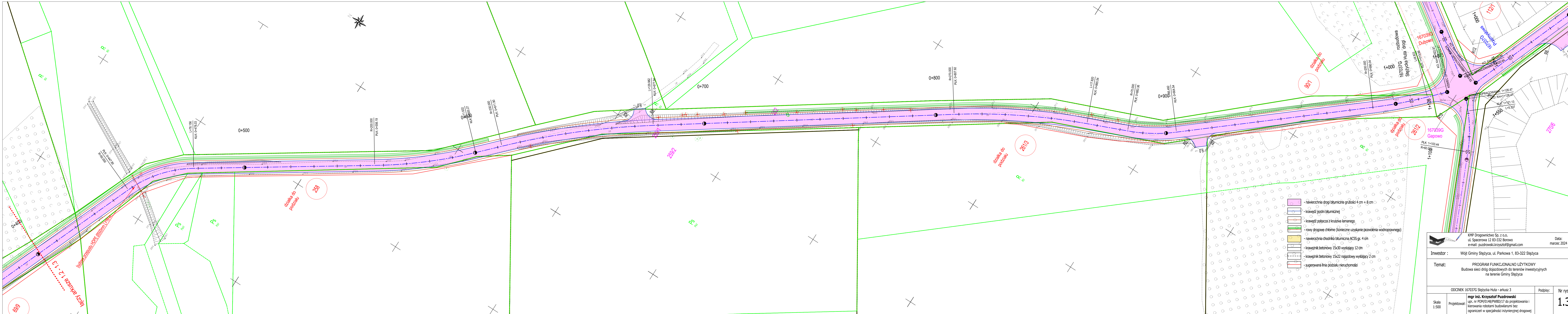
budowa przepustu HDPE Ø500mm L=10 m

KMP Drogownictwo Sp. z o.o. ul. Spacerowa 12 83-332 Borowo e-mail: puzdrowski.krzysztof@gmail.com		Data: marzec 2024	
		Inwestor : Wójt Gminy Stężyca, ul. Parkowa 1, 83-322 Stężyca	
Temat:		PROGRAM FUNKCJONALNO UŻYTKOWY Budowa sieci dróg dojazdowych do terenów inwestycyjnych na terenie Gminy Stężyca	
Skala 1:500		ODCINEK 167037G Stężycka Huta - arkusz 1 Projektował: mgr inż. Krzysztof Puzdrowski upr. nr POM/0148/PWBD/17 do projektowania i kierowania robotami budowlanymi bez ograniczeń w specjalności inżynierskiej drogowej	Podpisy: Nr rys. 1.1



- nawierzchnia drogi bitumiczna grubości 4 cm + 8 cm
- krawędź jezdni bitumicznej
- krawędź pobocza z kruszwa łamanego
- rowy drogowe chłonne (konieczne uzyskanie pozwolenia wodoprawnego)
- nawierzchnia chodnika bitumiczna AC5S gr. 4cm
- krawężnik betonowy 15x30 wystający 12 cm
- krawężnik betonowy 15x22 najazdowy wystający 2 cm
- sugerowana linia podziału nieruchomości

KMP Drogownictwo Sp. z o.o. ul. Spacerowa 12 83-332 Borowo e-mail: puzdrowski.krzysztof@gmail.com		Data: marzec 2024	
Inwestor : Wójt Gminy Steżyca, ul. Parkowa 1, 83-322 Steżyca			
Temat: PROGRAM FUNKCJONALNO UŻYTKOWY Budowa sieci dróg dojazdowych do terenów inwestycyjnych na terenie Gminy Steżyca			
ODCINEK 167037G Steżycka Huta - arkusz 2		Podpisy:	
Skala 1:500	Projektował: mgr inż. Krzysztof Puzdrowski upr. nr POM/0148/PWBD/17 do projektowania i kierowania robotami budowlanymi bez ograniczeń w specjalności inżynierskiej drogowej	Nr rys. 1.2	

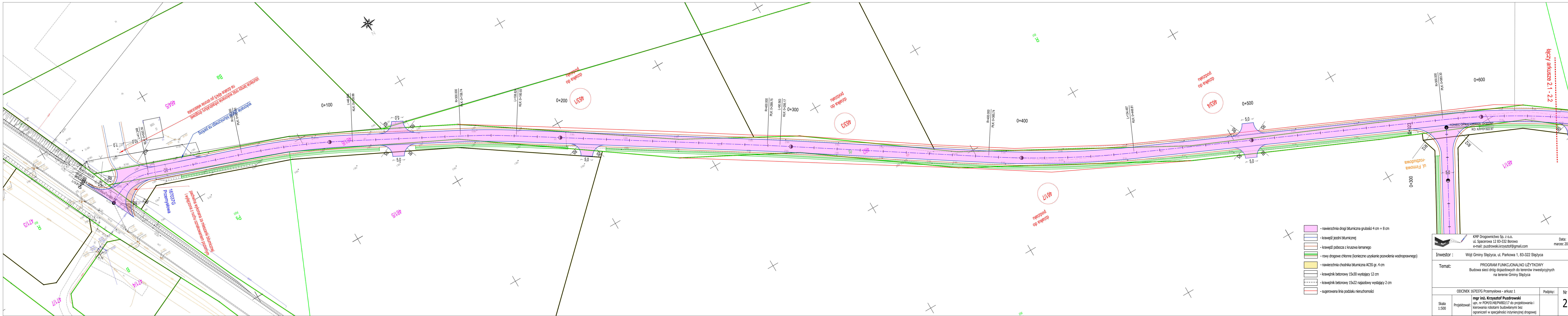


KMP Drogownictwo Sp. z o.o.
 ul. Spacerowa 12 83-332 Borowo
 e-mail: puzdrowski.krzysztof@gmail.com
 Data: marzec 2024

Investor : Wójt Gminy Stężycza, ul. Parkowa 1, 83-322 Stężycza

Temat: PROGRAM FUNKCJONALNO UŻYTKOWY
 Budowa sieci dróg dojazdowych do terenów inwestycyjnych
 na terenie Gminy Stężycza

Skala: 1:500	Projektował: mgr inż. Krzysztof Puzdrowski upr. nr POM/0148/PWBD/17 do projektowania i kierowania robotami budowlanymi bez ograniczeń w specjalności inżynierskiej drogowej	Podpis:	Nr rys. 1.3
--------------	--	---------	-------------



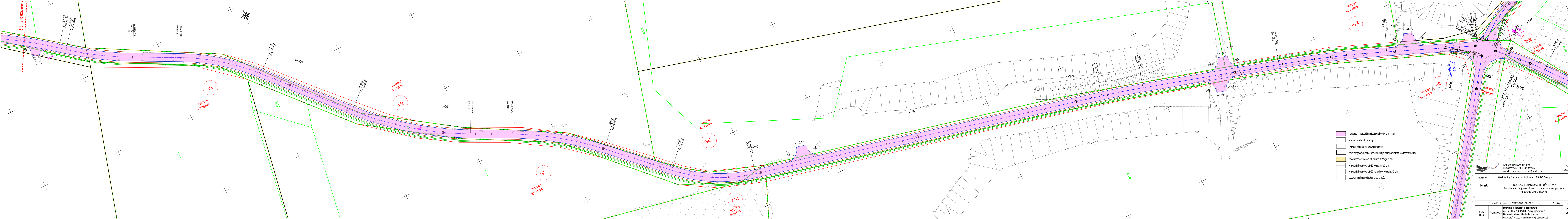
KMP Drogownictwo Sp. z o.o.
 ul. Spacerowa 12 83-332 Borowo
 e-mail: puzdrowski.krzysztof@gmail.com
 Data: marzec 2024

Inwestor : Wójt Gminy Stężycza, ul. Parkowa 1, 83-322 Stężycza

Temat: PROGRAM FUNKCJONALNO UŻYTKOWY
 Budowa sieci dróg dojazdowych do terenów inwestycyjnych na terenie Gminy Stężycza

Skala 1:500	Projektował: mgr inż. Krzysztof Puzdrowski upr. nr POM/0148/PWBD/17 do projektowania i kierowania robotami budowlanymi bez ograniczeń w specjalności inżynierskiej drogowej	Podpis:	Nr rys. 2.1
-------------	--	---------	-------------

ODCINEK 167037G Przemysłowa - arkusz 1



KMP Drogownictwo Sp. z o.o.
 ul. Spacerowa 12 83-332 Borowo
 e-mail: puzdrowski.krzysztof@gmail.com

Data: marzec 2024

Inwestor : Wójt Gminy Słężycza, ul. Parkowa 1, 83-322 Słężycza

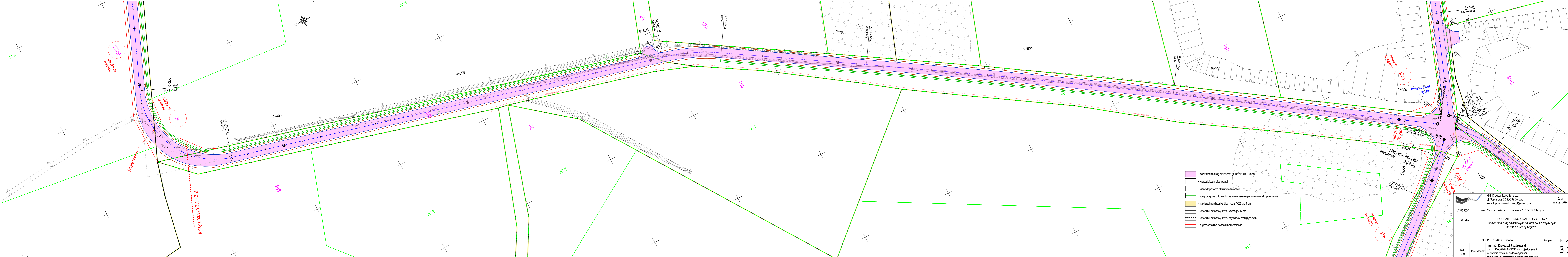
Temat: PROGRAM FUNKCJONALNO UŻYTKOWY
 Budowa sieci dróg dojazdowych do terenów inwestycyjnych na terenie Gminy Słężycza

ODCINEK 167037G Przemysłowa - arkusz 2

Skala 1:500
 Projektował: mgr inż. Krzysztof Puzdrowski
 upr. nr POM/0148/PWB/17 do projektowania i kierowania robotami budowlanymi bez ograniczeń w specjalności inżynierii drogowej

Podpis:

Nr rys. 2.2

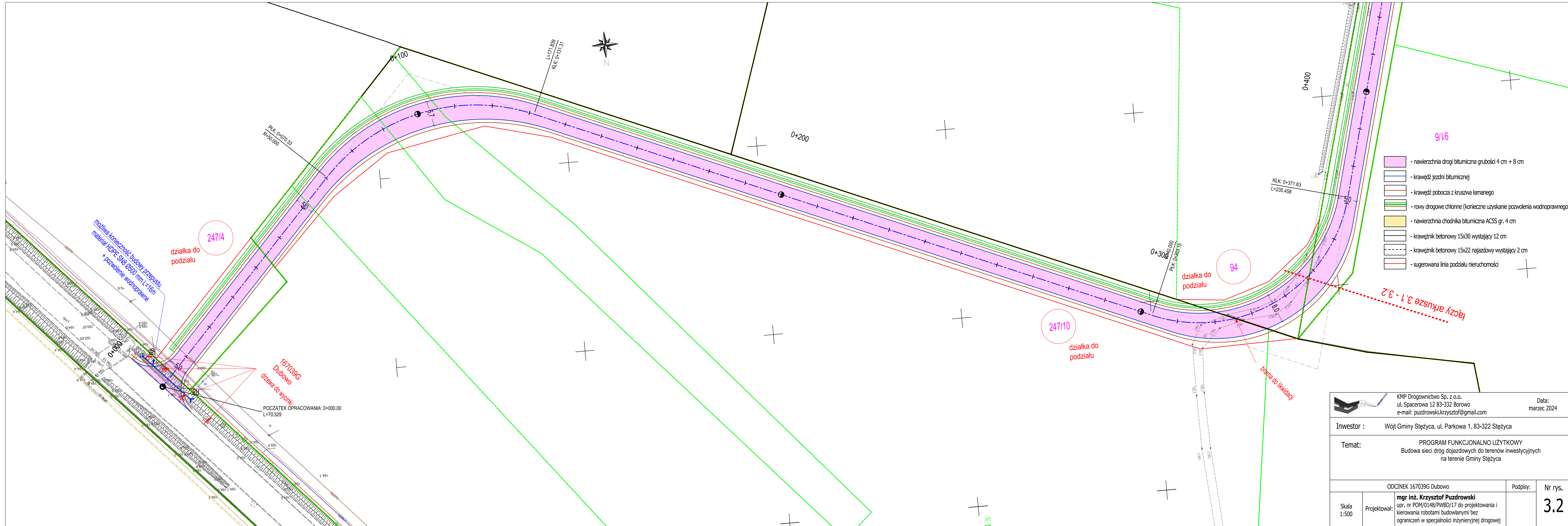


KMP Drogownictwo Sp. z o.o.
 ul. Spacerowa 12 83-332 Borowo
 e-mail: puzdrowski.krzysztof@gmail.com
 Data: marzec 2024

Inwestor : Wójt Gminy Stężyca, ul. Parkowa 1, 83-322 Stężyca
 Temat: PROGRAM FUNKCJONALNO UŻYTKOWY
 Budowa sieci dróg dojazdowych do terenów inwestycyjnych na terenie Gminy Stężyca

ODCINEK 167039G Dubowo
 Skala 1:500
 Projektował: mgr inż. Krzysztof Puzdrowski
 upr. nr POM/0148/PWB/17 do projektowania i kierowania robotami budowlanymi bez ograniczeń w specjalności inżyniernej drogowej

Podpis:
 Nr rys. 3.1



- 9/16
- nawierzchnia drogi bitumiczna grubości 4 cm + 8 cm
 - krawędź jezdni bitumicznej
 - krawędź pobocza z kruszwa łamanego
 - rowy drogowe chłonne (konieczne uzyskanie pozwolenia wodnoprawnego)
 - nawierzchnia chodnika bitumiczna ACS5 gr. 4 cm
 - krawężnik betonowy 15x30 wystający 12 cm
 - krawężnik betonowy 15x22 najazdowy wystający 2 cm
 - sugerowana linia podziału nieruchomości

 KMP Drogownictwo Sp. z o.o. ul. Spacerowa 12 83-332 Borowo e-mail: puzdrowski.krzysztof@gmail.com		Data: marzec 2024
Inwestor : Wójt Gminy Stężycza, ul. Parkowa 1, 83-322 Stężycza		
Temat: PROGRAM FUNKCJONALNO UŻYTKOWY Budowa sieci dróg dojazdowych do terenów inwestycyjnych na terenie Gminy Stężycza		
ODCINEK 167039G Dubowo		Podpisy:
Skala 1:500	Projektował: mgr inż. Krzysztof Puzdrowski upr. nr POM/0148/PWBD/17 do projektowania i kierowania robotami budowlanymi bez ograniczeń w specjalności inżyniernej drogowej	Nr rys. 3.2

24714
działka do podziału

94
działka do podziału

24710
działka do podziału

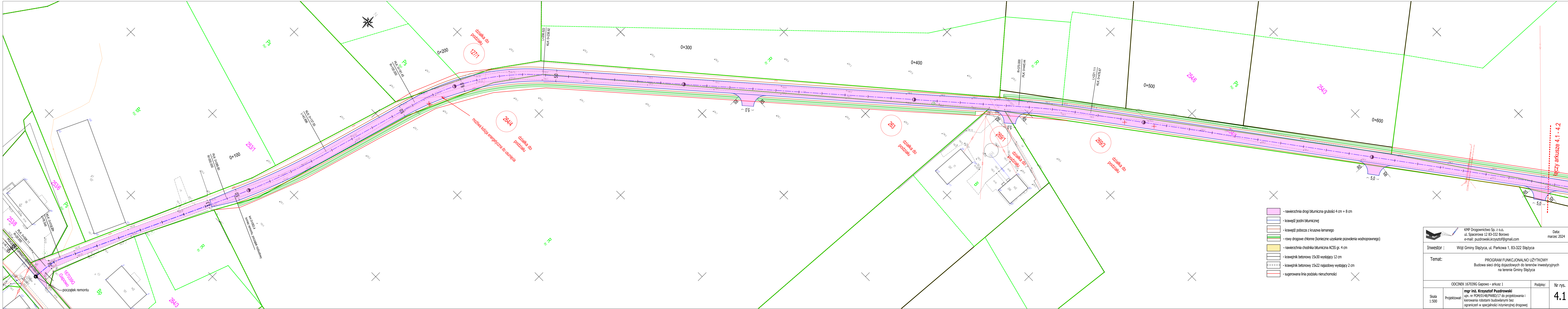
167039G
Dubowo
działka do wycinkę

POCZĄTEK OPRACOWANIA: 0+000,00
L=70,329

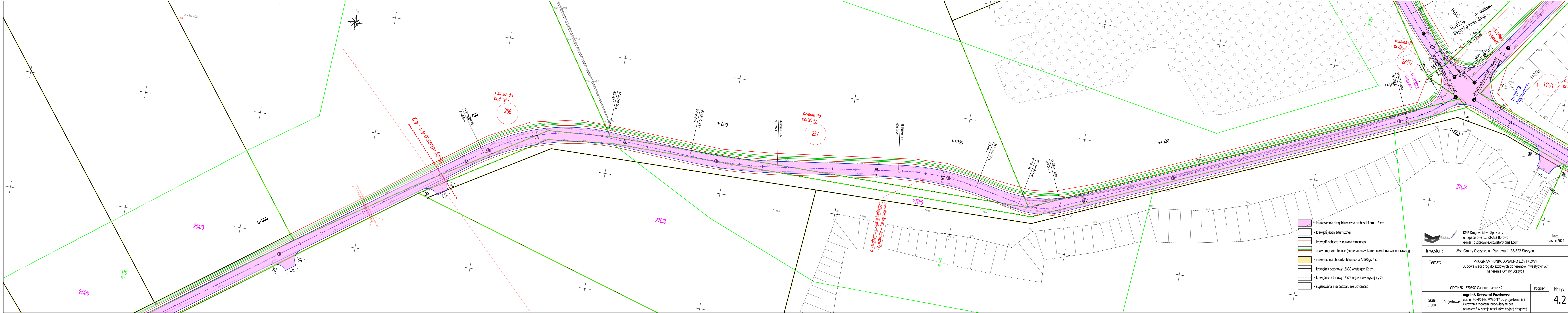
możliwa konieczność budowy przepustu
materiał HDPE S18 Ø600 mm L=16m
+ pozwolenie wodnoprawne

łączy arkusze 3.1 - 3.2

brama do likwidacji



KMP Drogownictwo Sp. z o.o. ul. Spacerowa 12 83-332 Borowo e-mail: puzdrowski.krzysztof@gmail.com		Data: marzec 2024
Inwestor : Wójt Gminy Stężyca, ul. Parkowa 1, 83-322 Stężyca		
Temat: PROGRAM FUNKCJONALNO UŻYTKOWY Budowa sieci dojazdowych do terenów inwestycyjnych na terenie Gminy Stężyca		
ODCINEK 167039G Gepowo - arkusz 1		Podpis: _____ Nr rys.
Skala 1:500	Projektował: mgr inż. Krzysztof Puzdrowski upr. nr POM/0148/PWBD/17 do projektowania i kierowania robotami budowlanymi bez ograniczeń w specjalności inżynierskiej drogowej	4.1



KMP Drogownictwo Sp. z o.o.
 ul. Spacerowa 12 83-332 Borowo
 e-mail: puzdzrowski.krzysztof@gmail.com

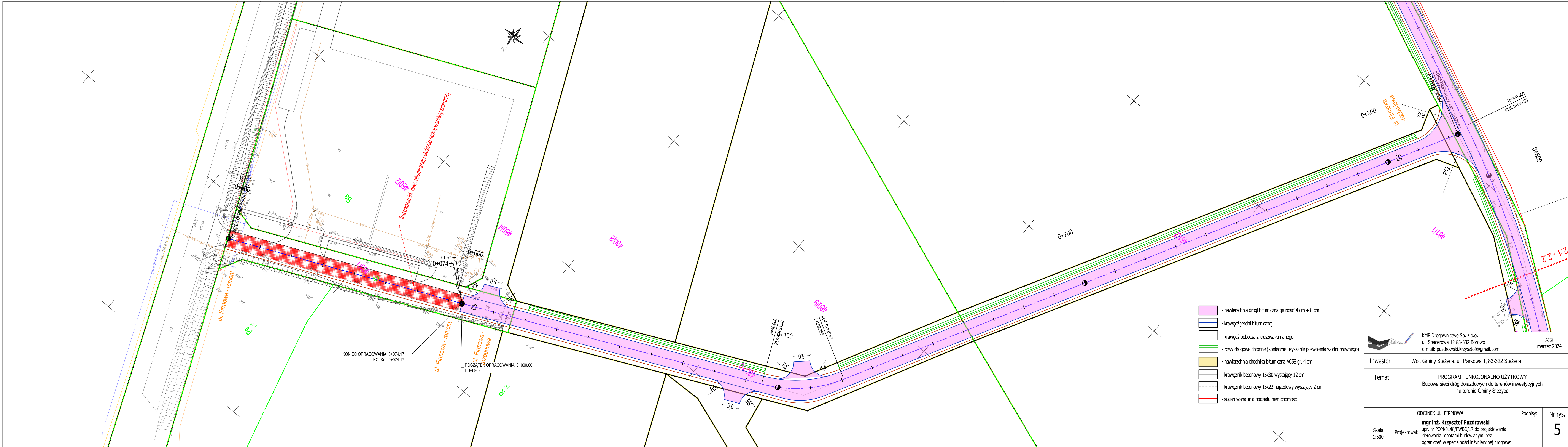
Inwestor : Wójt Gminy Stężyca, ul. Parkowa 1, 83-322 Stężyca

Temat: PROGRAM FUNKCJONALNO UŻYTKOWY
 Budowa sieci dróg dojazdowych do terenów inwestycyjnych na terenie Gminy Stężyca

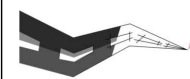
ODCINEK 167039G Gapowo - arkusz 2

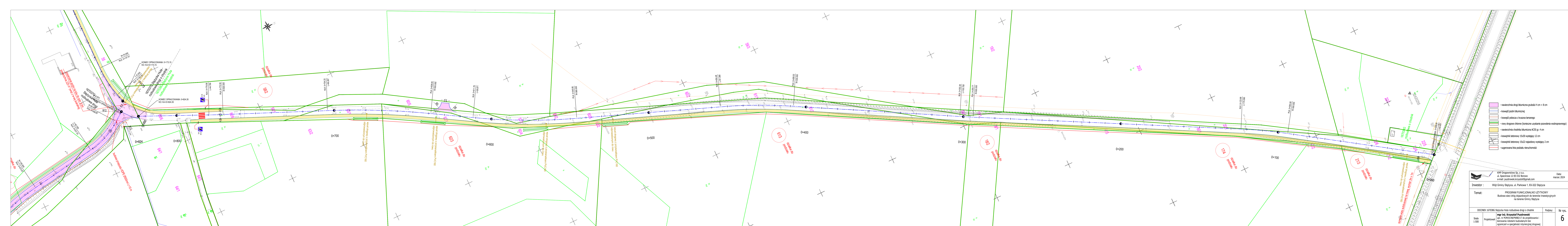
Skala 1:500
 Projektował: mgr inż. Krzysztof Puzdzrowski
 upr. nr POM/0148/PWBD/17 do projektowania i kierowania robotami budowlanymi bez ograniczeń w specjalności inżynierii drogowej

Data: marzec 2024
 Podpis: Nr rys. 4.2



- nawierzchnia drogi bitumiczna grubości 4 cm + 8 cm
- krawężń jezdni bitumicznej
- krawężń pobocza z kruszwa łamanego
- rowy drogowe chłonne (konieczne uzyskanie pozwolenia wodnoprawnego)
- nawierzchnia chodnika bitumiczna ACS gr. 4 cm
- krawężń betonowy 15x30 wystający 12 cm
- krawężń betonowy 15x22 najazdowy wystający 2 cm
- sugerowana linia podziału nieruchomości

		KMP Drogownictwo Sp. z o.o. ul. Spacerowa 12 83-332 Borowo e-mail: puzdrowski.krzysztof@gmail.com		Data: marzec 2024
Inwestor :		Wójt Gminy Stężycza, ul. Parkowa 1, 83-322 Stężycza		
Temat:		PROGRAM FUNKCJONALNO UŻYTKOWY Budowa sieci dojazdowych do terenów inwestycyjnych na terenie Gminy Stężycza		
ODCINEK UL. FIRMOWA		Podpisy:	Nr rys.	
Skala 1:500	Projektował:	mgr inż. Krzysztof Puzdrowski upr. nr POM/0148/PWBD/17 do projektowania i kierowania robotami budowlanymi bez ograniczeń w specjalności inżyniernej drogowej		5



- nawierzchnia drogi bitumiczna grubości 4 cm + 8 cm
- krawężel jezdni bitumicznej
- krawężel pobocza z kruszwa łamanego
- rowy drogowe dylatone (konieczne uzyskanie pozwolenia wodoprawnego)
- nawierzchnia chodnika bitumiczna AKCS gr. 4 cm
- krawężnik betonowy 15x30 wystający 12 cm
- krawężnik betonowy 15x22 najazdowy wystający 2 cm
- sugerowana linia podziału nieruchomości

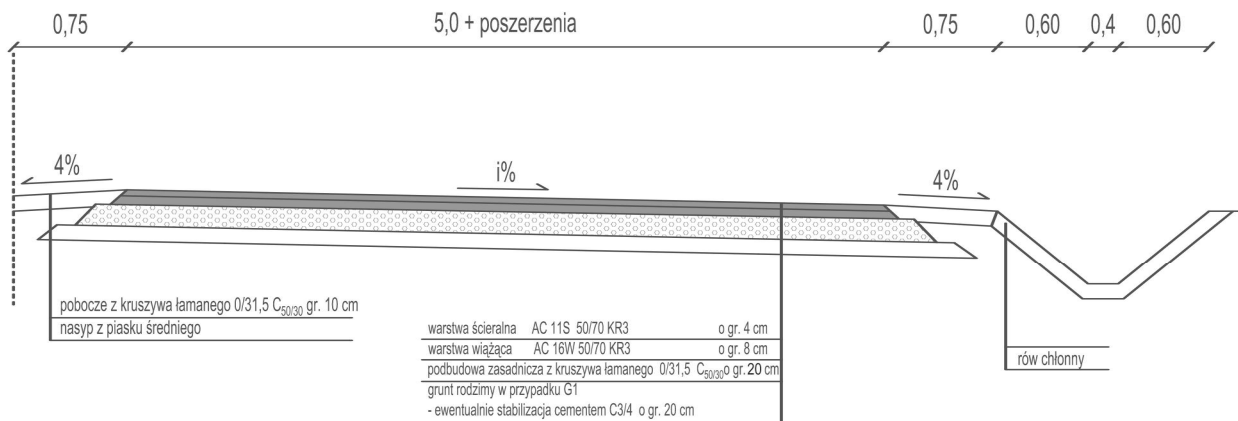
KMP Drogowictwo Sp. z o.o.
 ul. Spaczkowa 12 83-332 Baranów
 e-mail: puzdrowski.krzysztof@gmail.com
 Data: marzec 2024

Inwestor : Wójt Gminy Słężyca, ul. Parkowa 1, 83-322 Słężyca
 Temat: PROGRAM FUNKCJONALNO UŻYTKOWY
 Budowa sieci dróg dojazdowych do terenów inwestycyjnych
 na terenie Gminy Słężyca

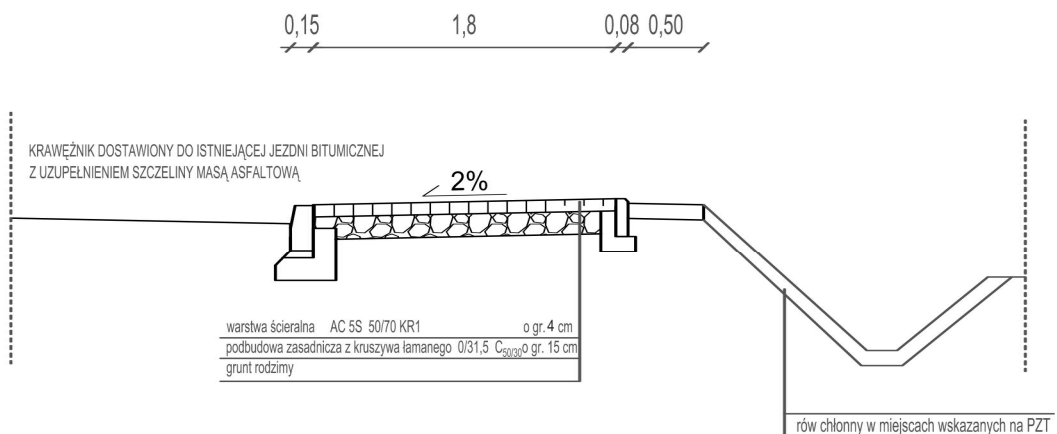
Skala 1:500	Projektował: mgr inż. Krzysztof Puzdrowski upr. nr PGM/0148/PWB/D/17 do projektowania i kierowania robotami budowlanymi bez ograniczeń w specjalności inżynierii drogowej	Podpisy:	Nr rys. 6
-------------	---	----------	------------------

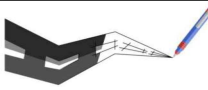
ODCINEK 1670386 Słężycka Huta rozbudowa drogi o chodnik

PRZEKRÓJ TYPOWY ROZBUDOWY DROGI



PRZEKRÓJ TYPOWY ROZBUDOWY DROGI O CHODNIK



		KMP Drogownictwo Sp. z o.o. ul. Spacerowa 12 83-332 Borowo e-mail: puzdrowski.krzysztof@gmail.com		Data: marzec 2024	
Inwestor :		Wójt Gminy Stężycza, ul. Parkowa 1, 83-322 Stężycza			
Temat:		PROGRAM FUNKCJONALNO UŻYTKOWY Budowa sieci dróg dojazdowych do terenów inwestycyjnych na terenie Gminy Stężycza			
PRZEKRÓJ NORMALNY				Podpisy:	
Skala 1:50	Projektował:		mgr inż. Krzysztof Puzdrowski upr. nr POM/0148/PWBD/17 do projektowania i kierowania robotami budowlanymi bez ograniczeń w specjalności inżynierskiej drogowej		

			Nr rys. 7		