

Elbląskie Przedsiębiorstwo Geologiczne
mgr inż. Daniel Kochanowski

ul. Kilińskiego 12,
82-300 Elbląg
tel. 603-483-575
email: epg.elblag@wp.pl
www.epgelblag.republika.pl

OPINIA GEOTECHNICZNA

Przepust w ciągu drogi leśnej nr inw. 220/222
oddz. 183 leśnictwo Górki w miejscowości
Kadyny

Opracowali:

mgr inż. Daniel Kochanowski
(Upr. XI-058/POM, XII-032/POM)

mgr Krzysztof Zieliński
(Upr. CUG Nr 070874)

Elbląg, wrzesień, 2022

SPIS TREŚCI

A. TEKST

B. ZAŁĄCZNIKI:

1. Lokalizacja terenu badań
2. Mapa Dokumentacyjna
3. Profile analityczne otworów badawczych
4. Przekroje geotechniczne
5. Parametry geotechniczne gruntu
6. Objasnienia

I WSTĘP

Dokumentację niniejszą opracowano w celu wstępnego rozpoznania budowy geologicznej do projektowania przepustu w ciągu drogi leśnej nr inw. 220/222 oddz. 183 leśnictwo Górki w miejscowości Kadyny. Lokalizację terenu badań przedstawiono na Zał. Nr 1.

Podstawa prawna opracowania: Rozporządzenie Ministra Transportu, Budownictwa i Gospodarki Morskiej z dnia 25.04.2012 w sprawie ustalania geotechnicznych warunków posadowienia obiektów budowlanych, w oparciu o Polskie Normy:

- PN-B-02479 Geotechnika. Dokumentowanie geotechniczne.
- PN-81/B03020 Grunty Budowlane. Posadowienie bezpośrednie budowli.
- PN-B-06050 Geotechnika. Roboty Ziemne. Wymagania ogólne
- PN-S-02205 Drogi samochodowe. Roboty ziemne. Wymagania i badania.

W celu rozpoznania podłoża odwiercono 2 otwory badawcze o głębokości 6,0 m. Lokalizację wykonanych otworów badawczych podano na Mapie Dokumentacyjnej – Zał. Nr 2.

II BUDOWA GEOLOGICZNA

Oceny przydatności podłoża gruntowego dla celów budowlanych dokonano zgodnie z wymogami Normy PN-81/B-03020 „Grunty Budowlane. Posadowienie bezpośrednie budowli”. Uwzględniając warunki stratygraficzno -genetyczne i wymogi powyższej Normy dokonano wstępnego podziału podłoża na warstwy geotechniczne, przyjmując za parametr wiodący dla występujących w podłożu gruntów niespoistych (sypkich) stopień zagęszczenia I_D , zaś dla gruntów spoistych – stopień plastyczności I_L . Parametry wytrzymałościowe gruntu określono na podstawie korelacji z cechą wiodącą, zgodnie z metodą B (w rozumieniu Normy PN-81/B-03020).

Ze względu na stopień konsolidacji grunty spoiste zaliczono do grupy C – jako grunty nie morenowe nieskonsolidowane.

WARSTWA I

Wierzchnią warstwę stanowią nasypy.

WARSTWA II

Zaliczono do niej grunty niespoiste w postaci średnio zagęszczonych piasków drobnych. Stopień zagęszczenia tej warstwy $I_D = 0,40$.

WARSTWA III a

Zaliczono do niej grunty spoiste w postaci pyłów w stanie plastycznym. Stopień plastyczności tej warstwy $I_L = 0,40$.

WARSTWA III b

Zaliczono do niej grunty spoiste w postaci pyłów w stanie twardoplastycznym. Stopień plastyczności tej warstwy $I_L = 0,25$.

Warunki hydrogeologiczne

W zbadanym podłożu gruntowym stwierdzono występowanie wody gruntowej. Głębokość jej występowania przedstawia poniższa tabelka.

Nr punktu	Śączenie m. ppt	Swobodne zwierciadło wody gruntowej m. ppt	Napięte zwierciadło	
			Nawiercone	Ustabilizowane
1	3,00-4,00			
2	3,00-4,00			

Podany w dokumentacji poziom wody gruntowej odnosi się do okresu wierzeń i może ulec wahaniom w zależności od pory roku, intensywności opadów atmosferycznych, pracy systemu melioracyjnego.

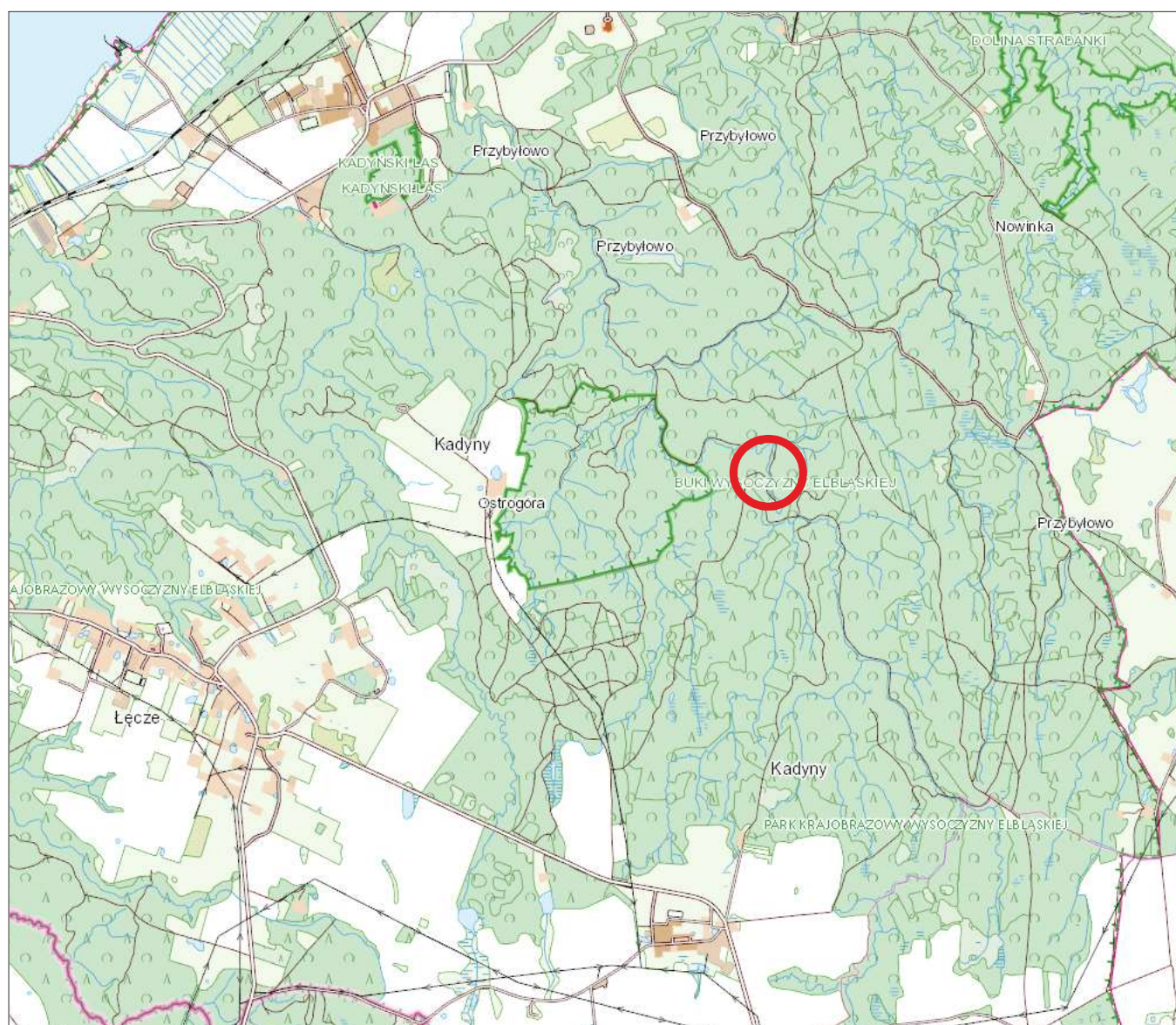
Budowę geologiczną omawianego terenu wraz z podziałem podłoża na warstwy geotechniczne przedstawiono na profilach analitycznych otworów badawczych - Zał. Nr 3 oraz na przekrojach geotechnicznych –Zał. Nr 4.

III WNIOSKI

1. Budowa geologiczna prosta.
2. Grunty nośne stanowią:
 - średnio zagęszczone piaski drobne (warstwa nr II)
 - pyły w stanie plastycznym (warstwa nr III a)
 - pyły w stanie twardoplastycznym (warstwa nr III b)
3. Grunty słabonośne stanowią:
 - nasypy (warstwa nr I)
 Grunty te nie nadają się do bezpośredniego posadowienia. Zaleca się ich wymianę.
4. Prace ziemne i fundamentowe, szczególnie w glinach należy prowadzić tak, aby nie dopuścić do naruszenia naturalnej struktury gruntu. Grunty spoiste są wrażliwe na dodatkowe zawilgocenie oraz przemarzanie, co prowadzi do obniżenia ich właściwości mechanicznych, a co za tym idzie, do obniżenia nośności podłoża. Z uwagi na możliwość uplastycznienia tych gruntów należy chronić dno wykopu fundamentowego przed zalewaniem wodami opadowymi. Po wykonaniu wykopów fundamentowych do docelowej rzędnej powierzchni należy niezwłocznie stabilizować chudym betonem. Aby nie dopuścić do naruszenia naturalnej struktury tych gruntów, ostatnią warstwę należy usunąć ręcznie bezpośrednio przed betonowaniem.
5. Grunty spoiste warstwy geotechnicznej Nr III a, III b są gruntami wysadzinowymi.

6. Stopień plastyczności gruntów spoistych określono na podstawie przeprowadzonych badań terenowych. Ulega on jednak wahaniom w zakresie zmiany wilgotności naturalnej i może być inny w trakcie prowadzenia robót ziemnych
7. Podane wartości parametrów I_D oraz I_L charakteryzujące stan podłoża są wartościami uśrednionymi dla danej wydzielonej warstwy geotechnicznej.
8. Dla wszystkich charakterystycznych parametrów geotechnicznych należy przyjąć współczynnik materiałowy $\gamma_m = 1 \pm 0,1$ (0,9 lub 1,1 stosownie do parametru geotechnicznego).
9. Zakłada się możliwość występowania różnic w litologii gruntów w zakresie składu oraz miąższości poszczególnych wydzieleni. W trakcie prac ziemnych należy ciągle kontrolować zgodność gruntu w wykopie z opisem powyżej. W przypadku jakichkolwiek wątpliwości, co do zgodności gruntu występującego w wykopie z gruntem przyjętym do obliczeń posadowienia należy wykonać odbiór dna wykopu przez geologa.
10. Wszelkie drenaże odkryte w trakcie wykonywania wykopów należy odtworzyć lub wykonać ich obejścia. Nie wolno ich zaślepić lub zrywać.
11. Do obliczeń nośności gruntu przyjmować należy parametry geotechniczne podane w tabeli Zał. 5.
12. Głębokość przemarzania w tym rejonie wynosi 1,0 m ppt.
13. Nośność podłoża gruntowego oraz technologię prowadzenia robót ziemnych ustali projektant - konstruktor w oparciu o przedstawioną charakterystykę warunków geotechnicznych.

LOKALIZACJA TERENU BADAŃ



teren objęty badaniami

na dl. l=60,0m KLSM 0/31,5 średnia gr. 15cm

710

Skala 1 : 500

Objaśnienia:

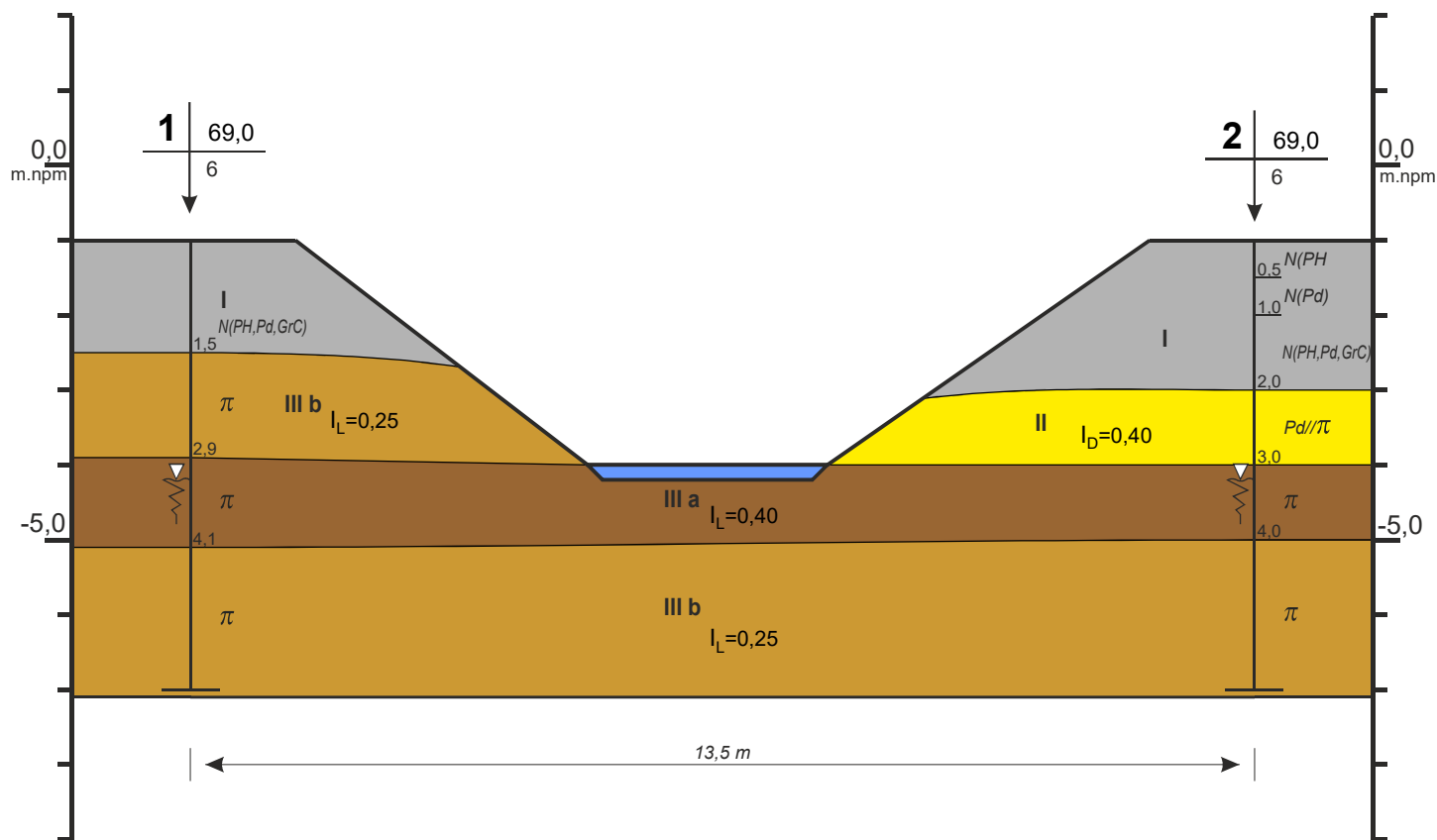
● 2/6 lokalizacja otworu
badawczego /
głębokość otworu

— linia przekroju
geotechnicznego

Elbląskie Przedsiębiorstwo Geologiczne mgr inż. Daniel Kochanowski 82-300 Elbląg, ul. Mickiewicza 29/4	
Rodzaj opracowania: OPINIA GEOTECHNICZNA	
Opracowali: mgr Krzysztof Zieliński Up. CUG Nr 070874 mgr inż. Daniel Kochanowski	Przepust w ciągu drogi leśnej nr inw. 220/222 oddz. 183 leśnictwo Górki w miejscowości Kadyny
MAPA DOKUMENTACYJNA	Zał. Nr 2

Przepust w ciągu drogi leśnej nr inw. 220/222 oddz. 183 leśnictwo Górki w miejscowości Kadyny

Numer warstwy geotechnicznej	Poziom wody gruntowej	Wilgotnosc	Stan i konsystencja gruntu	Waleczkowanie	Opróbowanie	Profil litologiczny	Metraz	Przelot	Opis litologiczny warstw
1	2	3	4	5	6	7	8	9	10
							Otwór Nr 1 Rzędna wysokościowa Z = 69,00 m.npm.		
I		w	—	—		N(PH,Pd,GrC)	1	1,5 2,9 4,1	Nasyp (piasek próchniczny, piasek drobny, gruz ceglany)
III b I _L =0,25		w	tpl	—		π	2		Pył
III a I _L =0,40		w	pl	—		π	3		Pył
III b I _L =0,25		w	tpl	—		π	5		Pył
							6		
							Otwór Nr 2 Rzędna wysokościowa Z = 69,00 m.npm.		
I		w	—	—		N(PH	1	0,5 1,0 2,0 3,0 4,0	Nasyp (piasek próchniczny)
II I _D =0,40		w	—	—		N(Pd)			Nasyp (piasek drobny)
		w	—	—		N(PH,Pd,GrC)			Nasyp (piasek próchniczny, piasek drobny, gruz ceglany)
III a I _L =0,40		w	szg	—		Pd//π			2
III b I _L =0,25	w	pl	—	π	3	Pył			
	w	tpl	—	π	5	Pył			
							6		



<p>Elbląskie Przedsiębiorstwo Geologiczne mgr inż. Daniel Kochanowski 82-300 Elbląg, ul. Mickiewicza 29/4</p>	
<p>Rodzaj opracowania: OPINIA GEOTECHNICZNA</p>	
<p>Opracowali: mgr Krzysztof Zieliński Upz. CUG Nr: 070874 mgr inż. Daniel Kochanowski</p>	<p>Przepust w ciągu drogi leśnej nr inw. 220/222 oddz. 183 leśnictwo Górki w miejscowości Kadyny</p>
PRZEKRÓJ GEOTECHNICZNY	Zał. Nr 4

według Normy PN/81 B-03020

[^] wartości określone **metodą C** - drogą praktycznych doświadczeń uzyskanych dla gruntów o podobnej genezie

[illegible]

OBJAŚNIENIA SYMBOLI I ZNAKÓW UŻYWANYCH W DOKUMENTACJI

RODZAJ GRUNTU

wg. PB-86/B-02480

GRUNTY NASYPOWE

NN - nasyp niekontrolowany
NB - nasyp budowlany

GRUNTY ORGANICZNE RODZIME

H - grunt próchniczny
Nm (P) - namuł piaszczysty
Nm (π) - namuł pylasty
Nm (G) - namuł gliniasty
Gy - gytia
T - torf

GRUNTY MINERALNE RODZIME

KW - zwietrzelina
KWg - zwietrzelina gliniasta
KR - rumosż
KRg - rumosż gliniasty
KO - otoczaki
K - kamienie

Ż - żwir
Żg - żwir gliniasty
Po - pospółka
Pog - pospółka gliniasta

Pr - piasek gruby
Ps - piasek średni
Pd - piasek drobny
P π - piasek pylasty

Pg - piasek gliniasty
P π - pył piaszczysty
P π - pył
Gp - glina piaszczysta
G - glina
G π - glina pylasta
Gpz - glina piaszczysta
zwężła
Gz - glina zwężła
G π z - glina pylasta zwężła
Jp - il piaszczysty
J - il
J π - il pylasty

ZNAKI DODATKOWE

dot. rodzaju gruntu

+ - domieszki
// - przewarstwienia (wkładki)
/ - na pograniczu (zbliżony do...)
() - określenia uzupełniające

OZNACZENIA GENEZY

Q - czwartorzęd
Qh - holocen
Qh_n - osady antropogeniczne
Qh_l - holocenijskie osady zastoiskowe (limniczne)
Qh_r - holocenijskie osady rzeczne (fluwialne)
Qp - pleistocen
Qp_g - osady wodnolodowcowe (fluwioglacjalne)
Qp_g - osady lodowcowe (glacjalno - morenowe)
Qp_{g2} - osady młodsze
Qp_{g1} - osady starsze

OZNACZENIA OTWORÓW WIERTNICZYCH

○ 12/10 - otwór projektowany
Nr / Głębokość
● 12/10 - otwór odwiercony
Nr / Głębokość
● 12/10 - sondowanie gruntu
Nr / Głębokość

STAN I KONSYSTENCJA

○ In - luźny $I_D < 0,33$
⊙ szg - średniozagęszczony $I_D = (0,33 - 0,67)$
⊙ zg - zagęszczony $I_D > 0,67$
⊙ zw - zwarty $I_L < 0$
○ pzw - półzwarty $I_L \leq 0$
⊙ tpi - twardoplastyczny $I_L = (0,0 - 0,25)$
⊙ pi - plastyczny $I_L = (0,20 - 0,50)$
⊕ mpi - miękkoplastyczny $I_L = (0,50 - 1,0)$
⊙ pl - płynny $I_L > 1,0$
~ - grunt maże się

WILGOTNOŚĆ GRUNTU

su - suchy
mw - mało wilgotny
w - wilgotny
m - mokry

OZNACZENIA NA PRZEKROJACH GEOTECHNICZNYCH

1 | 15,30 | Nr otworu | rzędna
↓ | 6,0 | | głębokość

PRÓBKOWANIE OTWORÓW

- próbka o naturalnej strukturze (NNS)
- próbka o naturalnej wilgotności (NW)
- próbka wody gruntowej (WG)

PRÓBKOWANIE OTWORÓW

- głębokość swobodnego zwierciadła wody
- ustabilizowany (piezometryczny) poziom wody (PPW)
głębokość (m p.p.t.)
- nawiercony poziom wody gruntowej
głębokość (m p.p.t.)
- grunt nawodniony

- sączenie wody

- strefa sączeń

PRÓBKOWANIE OTWORÓW

- badanie gruntu penetrometrem - PP-
- badanie gruntu ścinarką - TV -
- badanie gruntu sondą cylindryczną - SPT -
- badanie gruntu sondą ścinającą - VT -

PRÓBKOWANIE OTWORÓW

Strefa zbadana sondą
ST - sonda statyczna wkręcana
SL - sonda lekka wbijana
ITB - sonda ITB-ZW, wbijana
- głębokość otworu w metrach

INNE

III c - Nr warstwy geotechnicznej

$I_D = 0,50$ - stopień zagęszczenia

$I_L = 0,30$ - stopień plastyczności

Qh_r - granica stratygraficzna / genetyczna
Qh_l - granica warstw geotechnicznych

III c
IV a