

Opis Dokumentacji Technicznej

**Remont drogi wewnętrznej
w Majdanie Królewskim na działce nr ew. 1715,1730/1,2336
w Km 0+000--0+295**

INWESTOR: Gmina Majdan Królewski
ul. Rynek 1A
36-110 Majdan Królewski

LOKALIZACJA: Majdan Królewski na działce nr ew. 1715,1730/1,2336
jednostka ewidencyjna
180603_2Majdan Królewski

DATA: Czerwiec 2024

SPIS ZAWARTOSCI:

1. Opis techniczny.
2. Lokalizacja projektu w skali 1 : 10 000
3. szkic sytuacyjny w skali 1 : 1 000

OPIS TECHNICZNY

1. Podstawa opracowania:

- a) Szkic sytuacyjny w skali 1:1000
- b) Wizja w terenie.

2. Dane ewidencyjne

Inwestycja położona będzie w Majdanie Królewskim na działce nr ew. 1715,1730/1,2336 w jednostce ewidencyjnej 180603_2.0005. 1715,1730/1,2336 Majdan Królewski, stanowiąca własność gminy.

3. Przedmiot inwestycji

Remont drogi wewnętrznej w Km 0+000—0+295

Istniejący stan zagospodarowania

Droga gminna na działce nr ew. 1715,1730/1,2336 pełni funkcję drogi dojazdowej do gruntów rolnych oraz zabudowań. Przedmiotowa droga posiada szerokości pasa drogowego od 3,5 do 6 m o nawierzchni gruntowej. Odcinek objęty remontem w stanie istniejącym jest to droga o nawierzchni gruntowej miejscowo zaniżonej w stosunku do terenów przyległych do pasa drogowego. Odwodnienie drogi powierzchniowe poprzez ukształtowane spadki według dotychczasowego stanu na pobocza gruntowe istniejącego rowu oraz tereny rolne głównie łąki i pastwiska.

4. Stan projektowany

Projektowany remont odcinka drogi przebiegać będzie po istniejącej nawierzchni z zachowaniem istniejących spadków poprzecznych w granicach własności inwestora. Roboty budowlane polegać będą na zebraniu gruntu z odwozem pod jezdnię, wykonanie warstwy mrozoodpornej z gruzu i rumoszu skalnego 35 cm, wykonaniu nawierzchni jezdni z kruszywa łamanego stabilizowanego mechanicznie gr. 15 cm z zamiatowaniem i karczowaniem zakrzaczeni Zakres planowanych robót i rozwiązania konstrukcyjne:

- Korytowanie 40cm
- - Stabilizacja podłoża gruzem i rumoszem skalnym 35 cm.,
- - wykonanie nawierzchni jezdni o szerokości 3,5m z kruszywa łamanego stabilizowanego mechanicznie 0-63 mm z zamiatowaniem gr. 15 cm.
- - plantowanie skarp

5. Zestawienie powierzchni

- remont drogi na odcinku 0,295 km
- nawierzchnia jezdni 1032,5 m²

6. Wpływ inwestycji na środowisko.

Przedsięwzięcie polegające na remoncie drogi wewnętrznej w Majdanie Królewskim z jezdnią o nawierzchni gruntowej, nie spowoduje zwiększenia oddziaływania na środowisko w stosunku do stanu istniejącego jak również brak jest potrzeby przeprowadzania oceny oddziaływania na środowisko. Przedmiotowe przedsięwzięcie nie jest przedsięwzięciem w rozumieniu przepisów art. 59 ust. 1 ustawy z dnia 3 października 2008 r. o udostępnianiu informacji o środowisku i jego ochronie, udziale społeczeństwa w ochronie środowiska oraz o ocenach oddziaływania na środowisko (Dz.U. z 2008 r. Nr 199, póź. 1227 z późn. zm.). Zaplanowane do realizacji przedsięwzięcie nie zostało zawarte w katalogu przedsięwzięć wymienionych w rozporządzeniu Rady Ministrów z dnia 9 listopada 2010 r. w sprawie przedsięwzięć mogących znacząco oddziaływać na środowisko i nie podlega procedurze opiniowania w trybie art. 64 przywołanej ustawy o udostępnianiu informacji o środowisku i jego ochronie, udziale społeczeństwa w ochronie środowiska oraz o ocenach oddziaływania na środowisko.

Planowane przedsięwzięcie realizowane będzie na obszarze objętym ochroną prawną zgodnie z ustawą z 16.04.2004r o ochronie przyrody (Dz. U. Nr 92 póź. 880) - obszar specjalnej ochrony ptaków Natura 2000 - Puszcza Sandomierska PLB 180005.

Ze względu na wielkość i rodzaj inwestycji, remont drogi nie wpłynie negatywnie na obszar na którym jest lokalizowana i nie naruszy spójności systemu obszarów chronionych.

Planowana inwestycja nie przebiega przez parki narodowe, jest wpisana w krajobraz oraz przyrodę i nie będzie zakłócać estetyki krajobrazu jak również nie wpływa negatywnie na obszar z punktu widzenia celów jego ochrony. Realizacja planowanego zamierzenia inwestycyjnego nie stanowi zagrożenia dla systemów korytarzy, ciągów i powiązań ekologicznych, umożliwiających swobodne przemieszczanie się zwierząt. W wyniku dokonanej analizy na terenie inwestycji oraz najbliższym sąsiedztwie objętym oddziaływaniem prowadzonych robót stwierdza się brak występowania chronionych gatunków roślin oraz brak występowania zwierząt jaski i występowania chronionych gatunków zwierząt jak również brak występowania chronionych gatunków grzybów.

Na terenie inwestycji oraz najbliższym sąsiedztwie nie występują: obszary objęte ochroną, w tym strefy ochronne ujęć wód i obszary ochronne wód śródlądowych, obszary wodno-błotne i inne obszary o płytkim zaleganiu wód podziemnych, nie występują również wybrzeża, obszary górskie i kompleksy leśne.

W ciągu istniejącego pasa drogi na poboczu porosły samosiejki i krzewy, których w wyniku robót budowlanych zachodzi konieczność usunięcia.

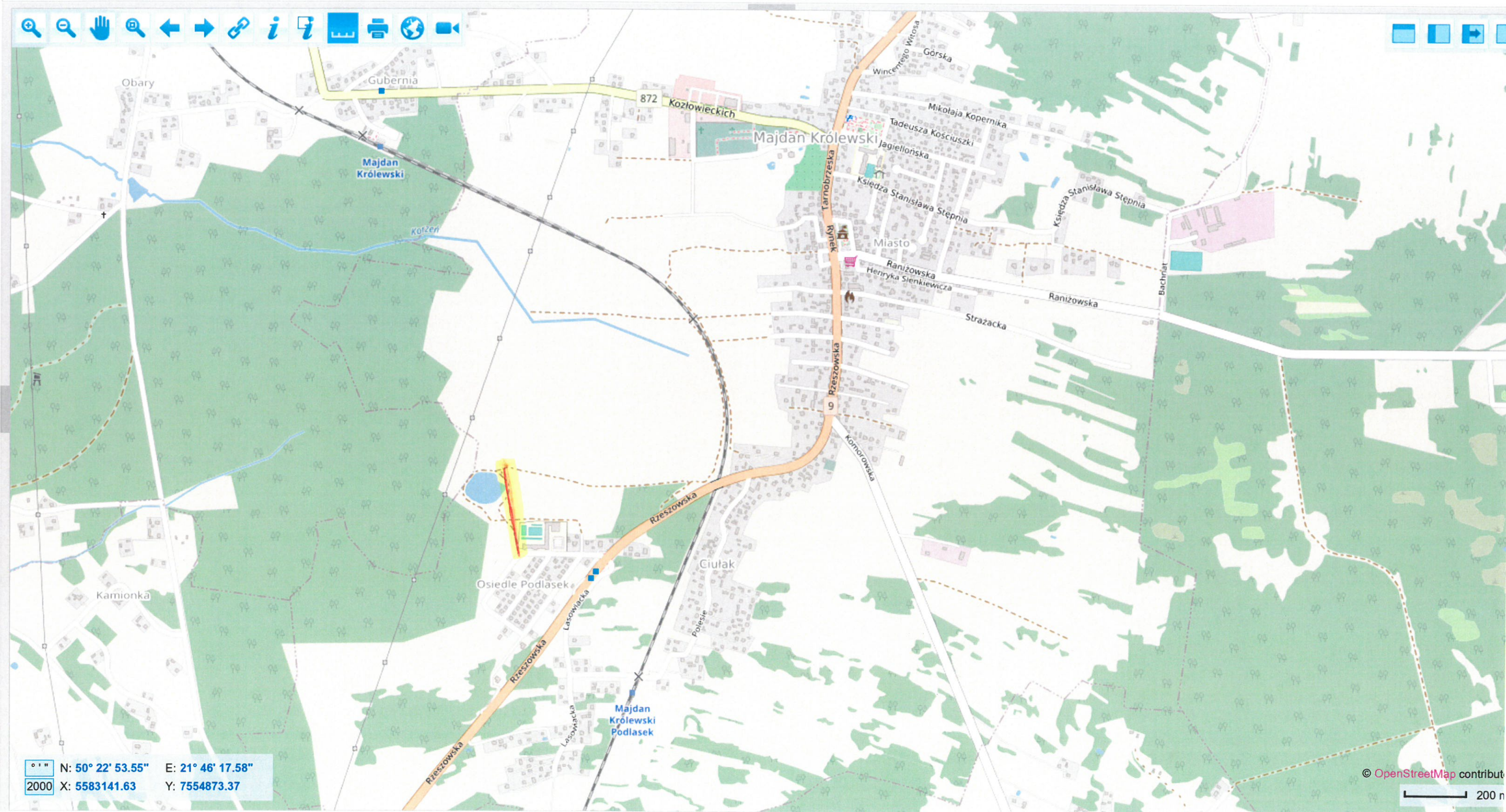
Przedmiotowa droga pokrywa się z istniejącym szlakiem drożnym i ma na celu zapewnienie i poprawę dojazdu do upraw rolnych i zabudowań droga ta będzie obsługiwać ruch lokalny.

Biorąc pod uwagę charakterystykę przedsięwzięcia, wielkość emisji, usytuowanie oraz rodzaj i skalę jego oddziaływania na środowisko, w wyniku przeprowadzonej analizy przyjęto, że zamierzone przedsięwzięcie nie naruszy spójności systemu obszarów chronionych oraz nie wpłynie negatywnie na gatunki dla ochrony, których wyznaczony został obszar Natura 2000 jak również nie będzie negatywnie oddziaływać na tereny rolne i nie spowoduje zwiększenia oddziaływania na środowisko w stosunku do stanu istniejącego. Wykonanie całości inwestycji poprawi bezpieczeństwo, estetykę terenu.


7. Informacja dotycząca bezpieczeństwa i ochrony zdrowia.

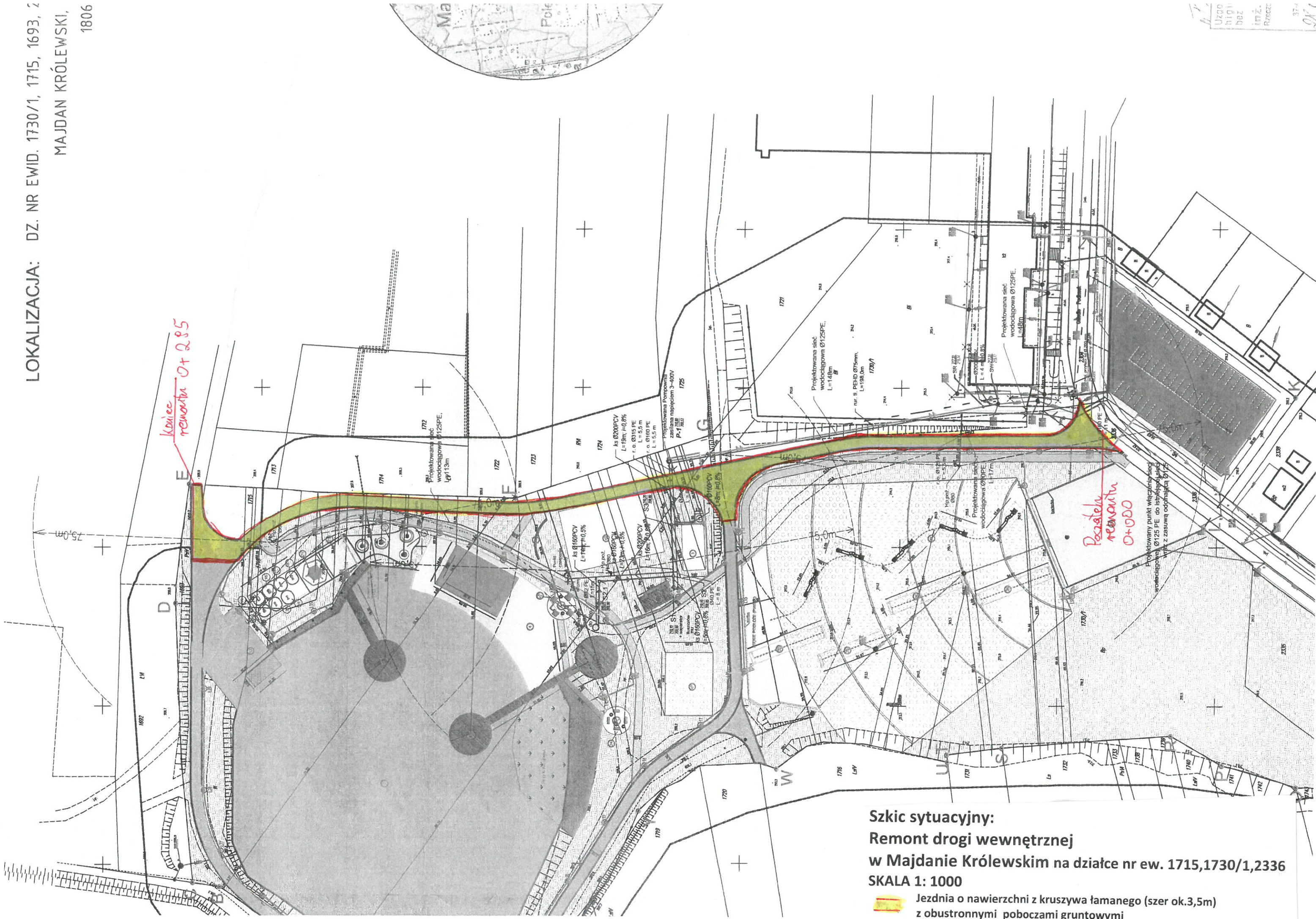
Informuję, że przedmiotowe zadanie jest inwestycją, która nie wymaga sporządzenia Planu Bezpieczeństwa i Ochrony Zdrowia.

Powyższe wynika z faktu, że rodzaje robót budowlanych objętych zadaniem nie wchodzą w skład szczegółowego zakresu rodzajów robót budowlanych, stwarzających zagrożenia bezpieczeństwa i zdrowia ludzi wymienionych w § 6 Rozporządzenia Ministra Infrastruktury z dnia 23 czerwca 2003 r. w sprawie informacji dotyczącej bezpieczeństwa i ochrony zdrowia oraz planu bezpieczeństwa i ochrony zdrowia – Dz. U. Nr 120, poz. 1126.



Lokalizacja Projektu:
Remont drogi wewnętrznej
w Majdanie Królewskim na działce nr ew.
1715,1730/1,2336
SKALA 1: 10 000

 Droga objęta remontem



Szkic sytuacyjny:
Remont drogi wewnętrznej
w Majdanie Królewskim na działce nr ew. 1715,1730/1,2336
SKALA 1: 1000

 Jeźdnia o nawierzchni z kruszywa łamanego (szer ok.3,5m)
z obustronnymi poboczami gruntowymi