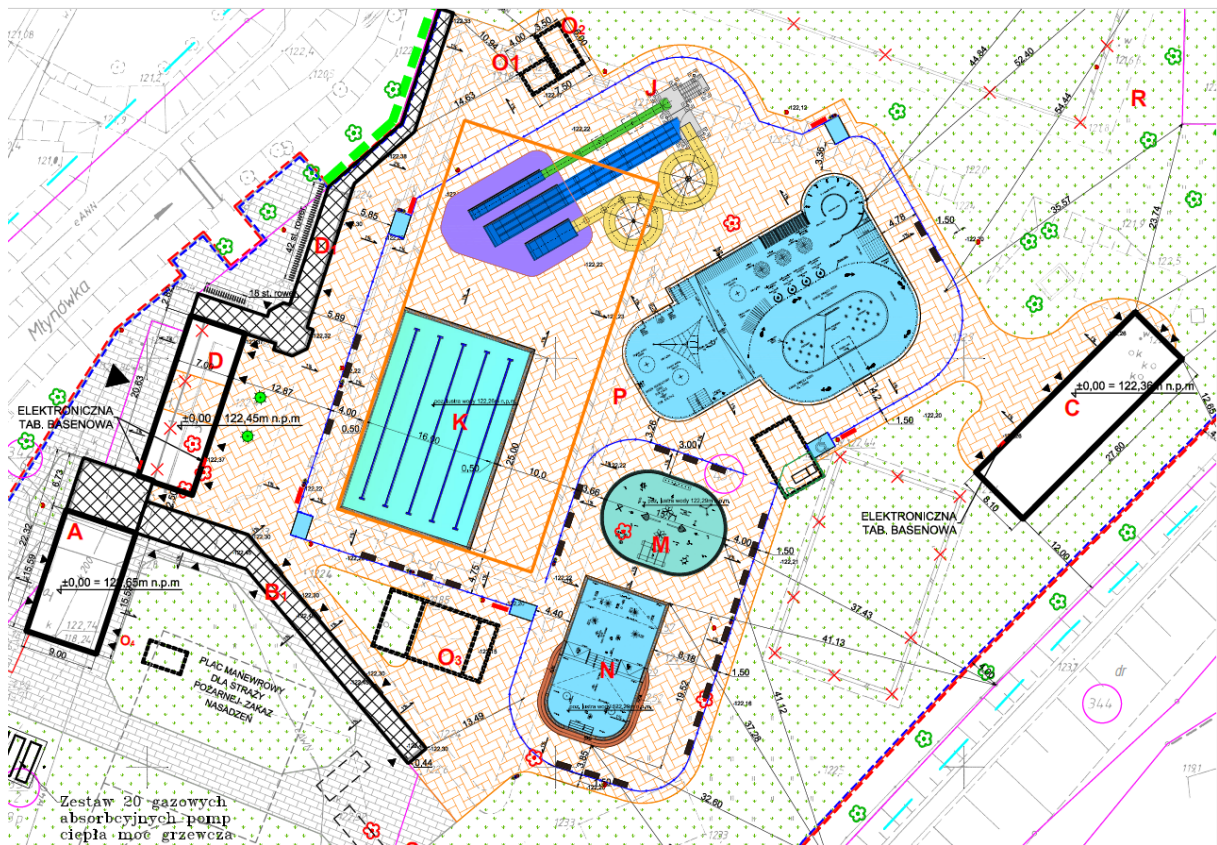


**SZCZEGÓŁOWY ZAKRES PRZEDMIOTU ZAMÓWIENIA**

Przedmiot zamówienia dotyczy ochrony fizycznej osób i mienia na obiektach zespołu basenów odkrytych Aquafun przy ul. Stromej 3 A w Legnicy. Teren obejmuje ogrodzony obszar wynoszący ok. 2 ha, na którym znajdują się zabudowania: budynki A, B, C, D, D1, infrastruktura basenowa, dostatecznie oświetlony, w budynkach zainstalowana instalacja alarmowa (załącznik graficzny w postaci mapy). Obiekt jest wyposażony w system monitoringu wizyjnego, system sygnalizacji włamania i napadu oraz system monitoringu p.poż SAP (lokalizacja zagrożenia, potwierdzenie lub odwołanie alarmu, itd.).

Zamawiający zapewnia nieodpłatnie pomieszczenie dla osób wykonujących ochronę fizyczną wyposażone w: krzesło, biurko, monitor, zapewnia dostęp do pomieszczenia socjalnego (kuchnia) oraz toalety. Wykonawca nie będzie ponosił opłat za korzystanie z mediów w ramach świadczonych usług (ogrzewanie, korzystanie z wody, energii elektrycznej, pomieszczeń sanitarnych).



1. Wymagane jest świadczenie usługi bezpośredniej ochrony fizycznej przez 1 pracownika ochrony przez 24 godziny na dobę.
2. Wymagane jest, aby w sezonie otwarcia zespołu basenów odkrytych od 01.07.2022 do 31.08.2022 w dniach piątek-sobota-niedziela w godz. od 10.00 do 18.00 pełniła służbę osoba posiadająca wpis na listę kwalifikowanych pracowników ochrony fizycznej.
3. Łączny czas wykonywania usługi ochrony w miesiącu wynosi średnio 732 rg (8784 roboczogodzin w roku). Liczba roboczogodzin pracownika ochrony posiadającego wpis

na listę kwalifikowanych pracowników ochrony fizycznej (w miesiącach lipiec-sierpień) wyniesie łącznie 216 rg.

4. Wymagane jest dysponowanie własnym całodobowym centrum operacyjnym, wyposażonym w łączność radiową/telefoniczną z osobami sprawującymi bezpośrednio ochronę fizyczną na obiekcie.
5. Wymagane jest dysponowanie stacją monitorowania alarmów oraz połączenie z systemem SAP zainstalowanym na obiekcie.
6. W całym okresie obowiązywania umowy dysponowanie minimum 2 samochodowymi grupami interwencyjnymi, których zadaniem będzie, w przypadku zgłoszenia zagrożenia lub potrzeby wsparcia, dotarcie do obiektu w czasie nie dłuższym, niż wskazanym przez Wykonawcę w złożonej ofercie i nie przekraczającym 29 minut. Czas liczony będzie od momentu zgłoszenia zagrożenia lub potrzeby wsparcia przez pracownika ochrony lub pracownika Zamawiającego.

#### **I. Obowiązki Wykonawcy:**

- 1) w terminie 7 dni roboczych od podpisania umowy, opracowanie Regulaminu służby ochrony i przedstawienia Zamawiającemu do zatwierdzenia,
- 2) wyznaczenie Koordynatora, zobowiązanego do przeprowadzenia kontroli pracowników ochrony na terenie obiektów zarówno w dzień, jak i w nocy, co najmniej raz w tygodniu (fakt kontroli musi być poświadczony stosownym w swej treści wpisem w zeszycie służby prowadzonej przez pracowników ochrony) oraz potwierdzenia przepracowanej ilości godzin na koniec miesiąca oraz przygotowania protokołu odbioru usług ochroniarskich po zakończeniu każdego miesiąca,
- 3) prewencyjne oznakowanie chronionych obiektów w postaci tablicy z informacją o obiekcie chronionym umieszczonym w miejscu uzgodnionym z Zamawiającym,
- 4) wyposażenie pracowników ochrony w jednolite umundurowanie, identyfikatory z emblematem firmowym i numerem służbowym, środki łączności bezprzewodowej i komórkowej umożliwiające stały kontakt radiowy z dyspozytorem agencji i służbą ochrony,
- 5) dozоровanie za pomocą sygnałów płynących z elektronicznych systemów alarmowych (SAP) oraz połączenie z najbliższą terenowo jednostką PSP i reakcja na ogłoszenie alarmu. Wykonawca ponosi odpowiedzialność i odpowiada finansowo w sytuacji przekroczenia limitu czasu niezbędnego do wyłączenia systemu w przypadku nieuzasadnionego włączenia się alarmu.
- 6) serwisowanie systemu SAP (prowadzenie książki eksploatacji, sprawdzanie zdolności centrali do odbioru i wyświetlenia poprawnego sygnału poprzez spowodowanie zadziałania czujek, sprawdzanie funkcji nadzorowania uszkodzeń centrali, spowodowanie zadziałania każdego łącza do PSP lub do zdalnego centrum z obsługą, przeprowadzanie wszystkich dalszych sprawdzeń i badań określonych przez instalatora, dostawcę lub producenta) raz na kwartał przez osobę posiadającą odpowiednie uprawnienia. W przypadku poważniejszych uszkodzeń, wykluczających naprawę uszkodzonych elementów systemu i instalacji wnioskowanie o ich wymianę przez Zamawiającego,
- 7) Wykonawca przyjmuje odpowiedzialność prawną i finansową za ewentualne szkody powstałe na majątku Zamawiającego i zdrowiu lub życiu osób korzystających z usług dostępnych na terenie obiektu wchodzącego w skład zamówienia, powstałe w wyniku nieprawidłowego lub nierzetelnego wykonania usług z zakresu ochrony osób i mienia określonych umową z Zamawiającym i odpowiednimi przepisami.
- 8) Wykonawca (jego pracownicy) zobowiązani są do zachowania poufności wszelkich informacji, w tym informacji ustnych przekazanych przez klientów Zamawiającego,

które weszły w jego posiadanie, a które dotyczą Zamawiającego lub są związane z zadaniami jakie Zamawiający wykonuje w interesie publicznym, w szczególności informacji zawierających dane osobowe. Wykonawca zobowiązany jest do zachowania w tajemnicy przed osobami postronnymi oraz nieudostępniania na zewnątrz bez zgody Zamawiającego wszelkich faktów i informacji, mogących mieć wpływ na bezpieczeństwo Zamawiającego, np. dotyczące miejsca przechowywania kluczy, kodów alarmowych.

## **II. Obowiązku pracownika ochrony:**

- 1) zapewnienie bezpieczeństwa mienia, życia i zdrowia osób przebywających na terenie obiektu,
- 2) nadzorowanie i obsługa instalacji alarmowej i monitoringu zainstalowanych na terenie obiektu oraz informowanie Zamawiającego o wadach w ich funkcjonowaniu,
- 3) obsługę systemu monitoringu przeciwpożarowego SAP (lokalizacja zagrożenia, potwierdzenia lub odwołanie alarmu itd.),
- 4) w czasie pełnienia dyżurów wykonywanie obchodów kontrolnych obiektów oraz terenów zewnętrznych nie mniej niż 24 razy na dobę, zgodnie z ustalonym harmonogramem uzgodnionym z kierownikiem obiektu i koordynatorem, a w razie zauważenia sytuacji niepożądanych, zagrażających mieniu i bezpieczeństwu – obchód interwencyjny,
- 5) kontrola stanu ogrodzenia zewnętrznego obiektu pod kątem braku możliwości wtargnięcia na teren osób nieupoważnionych,
- 6) prowadzenie stałej i wnikliwej obserwacji otoczenia,
- 7) prowadzenie zeszytu służby przechowywanego w pomieszczeniu służbowym obiektu w którym zapisywane będą: data, imię i nazwisko pełniącego dyżur, godziny przejmowania i zdawania dyżuru, godziny obchodów, wszelkie spostrzeżenia, uwagi oraz istotne wydarzenia związane ze sprawowaniem ochrony obiektów i mienia Zamawiającego. Zamawiający dopuszcza inną formę ewidencji (w tym elektroniczną) zaproponowaną przez Wykonawcę pod warunkiem ustalenia niezbędnych danych do prawidłowych rozliczeń między stronami oraz możliwość raportowania zdarzeń i przedstawienia ich Zamawiającemu w postaci pisemnej,
- 8) w sezonie funkcjonowania obiektu objęcie szczególnej ochroną wejścia/kas i ogrodzenia,
- 9) w przypadkach zwiększenia natężenia ruchu klientów – kierowanie ruchem klientów w okolicy wejść zgodnie z bieżącą instrukcją kierownika basenu,
- 10) przestrzeganie procedur postępowania ochrony przy interwencjach związanych ze zdarzeniami przy stoisku kasowym, zdarzeniami pożaru, zdarzeniami ogólnymi (np. klient pod wpływem alkoholu lub innych środków odurzających, klient nieprzestrzegający regulaminów obiektów),
- 11) udzielanie pomocy pracownikom Zamawiającego (w zakresie zachowania porządku publicznego) obsługującym punkt kasowy na terenie obiektu na ich wezwanie lub mającym problemy z agresywnymi lub niepłacącymi klientami,
- 12) podejmowanie interwencji w przypadku zaistnienia zagrożenia bezpieczeństwa, naruszenia porządku lub ujawnienia przestępstwa,
- 13) zapobieganie nielegalnym wtargnięciom na teren obiektów (bez biletu), wyprowadzanie z terenu obiektów osób w stanie wskazującym na spożycie alkoholu lub innych środków odurzających oraz posiadających przedmioty niebezpieczne lub zabronione,
- 14) zgłaszanie Zamawiającemu wszelkich zauważonych szkód lub nieprawidłowości zagrażających życiu lub zdrowiu w miejscu wykonywania pracy,

- 15) ocena sytuacji zagrożenia i ewentualne wezwanie grupy interwencyjnej w celu wsparcia i podjęcia niezbędnych działań,
- 16) w razie pożaru lub innego miejscowego zagrożenia natychmiastowe wyprowadzenie osób znajdujących się w strefach ich zasięgu, wezwanie (lub potwierdzenie alarmu) Straży Pożarnej lub innych służb ratowniczych oraz powiadomienie upoważnionego przedstawiciela Zamawiającego, po czym do czasu przybycia wezwanych służb przystąpienie do likwidacji tych zagrożeń w miarę posiadanych środków lub minimalizacji zagrożeń lub jego skutków,
- 17) z chwilą zaistnienia przestępstwa naruszenia nietykalności lub innego zagrożenia bądź uzyskania informacji o podłożeniu ładunku wybuchowego – podjęcia działań w celu zachowania ostrożności przez osoby znajdujące się na obiekcie, podjęcie działań mających na celu zabezpieczenie możliwości ustalenia świadków jak i zabezpieczenia śladów oraz dowodów przestępstwa, niezwłocznie powiadomienie Policji, przełożonych oraz upoważnionego przedstawiciela Zamawiającego (kierownika basenu),
- 18) egzekwowanie przestrzegania przez klientów i pracowników instrukcji bezpieczeństwa pożarowego, a w szczególności zakazu używania otwartego ognia oraz palenia tytoniu w miejscach do tego nie wyznaczonych,
- 19) zamykanie wejścia do obiektu i otwieranie w ustalonych godzinach przed rozpoczęciem pracy pracowników na obiekcie zespołu basenów odkrytych. Zamawiający przekazuje Wykonawcy schemat pomieszczeń i umożliwi dostęp do części obiektu.
- 20) przed zamknięciem obiektu sprawdzenie, czy wszyscy klienci (użytkownicy) opuścili teren, czy działa system monitoringu, czy zgadza się stan wyposażenia pomieszczenia służbowego (fakt ten należy odnotować w zeszycie służby),
- 21) stała współpraca z Zamawiającym w zakresie utrzymania ładunku i porządku na terenie obiektu i w jego otoczeniu, w tym zgłaszanie jakichkolwiek zniszczeń lub uszkodzeń mienia,
- 22) na wezwanie kierownika obiektu uczestniczyć w czynnościach podejmowanych przez kierownika w przypadku ujawnienia kradzieży,
- 23) w razie zaistnienia kradzieży, zniszczenia lub uszkodzenia w strzeżonym przez Wykonawcę obiekcie natychmiast po stwierdzeniu kradzieży Wykonawca powiadamia telefonicznie Zamawiającego, kierownika basenu oraz terenową jednostkę policji,
- 24) w razie wystąpienia awarii związanych z funkcjonowaniem urządzeń technicznych lub innych zdarzeń losowych, także w przypadku zagrożenia ogólnego bezpieczeństwa obiektu oraz terenów bezpośrednio przyległych do obiektu powodujących zagrożenie bezpieczeństwa osób przebywających na terenie basenów odkrytych, natychmiastowe powiadomienie odpowiedzialnego pracownika oraz podjęcie niezbędnych działań celem zapewnienia bezpieczeństwa osób i zabezpieczenia mienia przed zniszczeniem,
- 25) znajomość regulaminów obiektów i regulaminów korzystania z urządzeń znajdujących się na terenie obiektów oraz instrukcji pożarowej, przepisów BHP,
- 26) dbanie o czystość i porządek w pomieszczeniach służbowych na obiekcie,
- 27) wykonywanie innych czynności zleconych przez Zamawiającego, a mieszczących się w zakresie usług ochrony.

.....  
*Podpis Kierownika Zamawiającego*