

Nasz znak: **OD5/RD8/MUK/164318/2021**

Leszno, data: **04.08.2021 r.**

Wasz znak: **MKM/2021/13/02**

Data: **20.07.2021 r.**

Gmina Piaski
ul. 6-go Stycznia 1
63-820 Piaski

Warunki likwidacji kolizji nr MUK/164318/2021

Dotyczy: kolizji planowanego zagospodarowania nieruchomości gruntowej położonej w miejscowości **Piaski - Drzęczewo Drugie, droga gminna nr 740542 P/L** z istniejącą infrastrukturą elektroenergetyczną napowietrzną/kablową średniego/niskiego napięcia.

Odpowiadając na wniosek z dnia 20.07.2021 r. ENEA Operator Sp. z o.o. Rejon Dystrybucji Leszno informuje, że w obrębie planowanego zagospodarowania nieruchomości gruntowej położonej w miejscowości **Piaski - Drzęczewo Drugie droga gminna nr 740542 P/L** występuje kolizja sposobu planowanego zagospodarowania terenu z istniejącą infrastrukturą elektroenergetyczną napowietrzną/kablową średniego/niskiego napięcia. ENEA Operator wstępnie wyraża zgodę na przebudowę istniejącej infrastruktury elektroenergetycznej kolidującej z planowaną inwestycją pod warunkiem, że usunięcie kolizji odbędzie się na koszt wnioskodawcy (Inwestora budowy) oraz, że projekt zostanie sporządzony zgodnie z obowiązującymi normami i przepisami i będzie uwzględniał obowiązujące w ENEA Operator Sp. z o.o. standardy w sieci dystrybucyjnej ENEA Operator Sp. z o.o.

I. Według wstępnej oceny kolizja dotyczy:

1. Sieci 15 kV:

- linii kablowej „Gostyń-Piaski 2” (GTN-13) typu HAKnFtA 3x120 mm² relacji st. tr. 05-1421 – st. tr. 05-0852 (rys. nr 2, ark. nr 1),
- linii kablowej „Gostyń-Piaski 2” (GTN-13) typu 3x XUHAKXS 120 mm² relacji st. tr. 05-0860 – st. tr. 05-0852 (rys. nr 2, ark. nr 1),

2. Sieci 0,4 kV:

- linii napowietrznych i kablowych, wraz z przyłączami, zasilanych ze st. tr. 05-1421 (rys. nr 2, ark. nr 1),
- linii kablowej typu YAKY 4x240 mm² zasilanej ze st. tr. 05-0852 obw. 1 (rys. nr 2, ark. nr 1),
- linii napowietrznych i kablowych, wraz z przyłączami, zasilanych ze st. tr. 05-0179 (rys. nr 2, ark. nr 3),

II. Wymagania techniczne

- Istniejącą infrastrukturę elektroenergetyczną przystosować do nowych rzędnych terenu.
- Sprawdzić czy po zmianie sposobu zagospodarowania terenu zostaną zachowane minimalne odległości przewodów od projektowanych obiektów, wymagany stopień obostrzenia w zakresie skrzyżowania i zbliżenia linii elektroenergetycznych z projektowanymi obiektami oraz spełnione wymagania w zakresie ochrony przeciwporażeniowej, zgodnie z obowiązującymi przepisami i normami oraz zasadami rzetelnej wiedzy technicznej.
- W przypadku stwierdzenia kolizji, kolidujący odcinek linii projektować jako linia napowietrzna lub kablowa poza obszarem kolizji. Wybór rozwiązania leży w gestii wnioskodawcy pod warunkiem, że przyjęte rozwiązanie będzie poprawne technicznie i spełniać będzie obowiązujące normy i przepisy w tym zakresie.
- Zabudować dwudzielne rury osłonowe o odporności na ściskanie 750 N na kablach, na odcinkach skrzyżowań proj. chodników, zjazdów, jezdni itp. z istniejącymi liniami kablowymi.

III. W celu usunięcia kolizji należy:

- Wykonać projekt/Zlecić opracowanie projektu przebudowy zgodnie z obowiązującymi w ENEA Operator Sp. z o.o. Standardami w sieci dystrybucyjnej ENEA Operator, przepisami i normami. Przebudowane elementy infrastruktury elektroenergetycznej wymienione w punkcie I dostosować do wymogów obowiązujących norm.
- Wszelkie zmiany lokalizacji sieci ENEA Operator sp. z o.o. należy uzgodnić na Naradzie Koordynacyjnej.
- Na etapie projektowania zakres niezbędnych prac oraz szczegóły przyjętych w projekcie rozwiązań technicznych należy uzgodnić w Rejonie Dystrybucji Leszno
- Należy ustanowić na rzecz ENEA Operator Sp. z o.o., ograniczone prawo rzeczowe w postaci nieodpłatnej na czas nieoznaczony służebności przesyłu na nieruchomości/ciach, na której/ych będą posadowione urządzenia infrastruktury elektroenergetycznej. Zakres wykonywania ww. prawa będzie polegał na korzystaniu przez ENEA Operator z nieruchomości zgodnie z przeznaczeniem znajdujących się na tej nieruchomości urządzeń energetycznych, obejmującym w szczególności władanie, używanie i korzystanie z urządzeń elektroenergetycznych oraz prawie swobodnego dostępu i dojazdu do tych urządzeń wszelkimi środkami transportu pracowników służb eksploatacyjnych w celu usuwania awarii, wykonywania prac eksploatacyjnych i konserwatorskich, remontowych, modernizacji, wymiany urządzeń i przewodów, dokonywania kontroli i przeglądów urządzeń, oraz wyrowadzania nowych obwodów energetycznych z urządzeń już istniejących.

Centrala

ENEA Operator Sp. z o.o.
60-479 Poznań, ul. Strzeszyńska 58

tel. +48 / 61 850 41 10
faks +48 / 61 850 44 47

NIP 782 237 71 60
REGON 300455398

kontakt@operator.enea.pl
www.operator.enea.pl

5. Inwestor zobowiązany jest wypełnić obowiązki wynikające z RODO¹ w szczególności obowiązku informacyjnego przewidzianego w art. 13 RODO względem osób fizycznych, od których dane te Inwestor bezpośrednio pozyskał, a ponadto wypełnić obowiązek informacyjny wynikający z art. 14 RODO względem osób fizycznych, których dane przekazuje ENEA Operator sp. z o.o. i których dane pośrednio pozyskał. W tym celu Inwestor przekaze osobom fizycznym załącznik nr A do niniejszych warunków usunięcia kolizji, pozyska podpis na oświadczeniu zgodnie ze wzorem załącznika B oraz złoży wraz z dokumentacją projektową (zgodnie z pkt 7 poniżej) oświadczenie Inwestora (załącznik nr C) w zakresie wypełnienia obowiązków informacyjnych przewidzianych w art. 13 lub art. 14 RODO.
6. W przypadku projektowania infrastruktury elektroenergetycznej nN/SN w pasie drogowym, gdy przebudowa będzie realizowana w sposób inny aniżeli z art. 32 Ustawy o drogach publicznych z dnia 21 marca 1985r. (Dz. U. nr 19, poz. 115 z późn. zm.), Inwestor dostarczy zezwolenie (ostateczną Decyzję) na rzecz ENEA Operator Sp. z o.o. Rejon Dystrybucji Leszno na posadowienie urządzeń infrastruktury elektroenergetycznej w pasie drogowym.
7. Projekt techniczny usunięcia kolizji wraz z dokumentacją prawną w **wersji elektronicznej (PDF)** należy przedłożyć do sprawdzenia pod kątem zgodności z wydanymi warunkami na likwidację kolizji w **RD Leszno przysyłając na adres e-mail: eop.kolizje-rd8@operator.enea.pl**.
8. Po uzyskaniu pozwolenia na budowę/zgłoszenia proszę się zgłosić w Sekcji Majątku Sieciowego Rejonu Dystrybucji Leszno z jednym egzemplarzem uzgodnionej dokumentacji technicznej w wersji papierowej oraz kosztorysem inwestorskim w celu zawarcia umowy na usunięcie kolizji. Sposób przekazania na majątek ENEA Operator Sp. z o.o. nowo wybudowanego odcinka infrastruktury elektroenergetycznej w zamian za zlikwidowany będzie regulowała umowa.
9. Inwestor ponosi pełną odpowiedzialność za uszkodzenia urządzeń elektroenergetycznych powstałe w czasie wykonywania robót oraz za uszkodzenia i szkody, które mogły powstać na skutek prowadzenia robót związanych z likwidacją kolizji.
10. Wynikający z dokumentacji stan uzbrojenia podziemnego może być z nią niezgodny albo może nie obejmować wszystkich instalacji podziemnych. W związku z tym wszelkie roboty ziemne muszą zostać poprzedzone przekopami kontrolnymi zaś urządzenia podziemne należy zinwentaryzować oraz zawiadomić ich użytkowników. Niezinwentaryzowane urządzenia podziemne, które kolidują z zamierzeniem Inwestora, należy zgłosić do gestora sieci i przebudować zgodnie z warunkami technicznymi wydanymi przez właściciela sieci.
11. W trakcie budowy przy użyciu sprzętu zmechanizowanego należy zachować wszystkie wymagania Instrukcji organizacji bezpiecznej pracy przy urządzeniach i instalacjach energetycznych w ENEA Operator Sp. z o.o. i Rozporządzenia Ministra Infrastruktury z dnia 6 lutego 2003r. w sprawie bezpieczeństwa i higieny pracy podczas wykonywania robót budowlanych (Dz.U. 03.47.401 z dnia 19 marca 2003r.).
12. Materiały z demontażu, których właścicielem jest ENEA Operator Sp. z o.o., należy zdać do Rejonu Dystrybucji Leszno albo wskazane przez niego miejsce.
13. Materiały podlegające utylizacji należy w porozumieniu z Rejonem Dystrybucji w Lesznie utylizować, a dowód z jej przeprowadzenia należy dostarczyć do jednostki, z którą dokonano uzgodnienia.
14. ENEA Operator rekomenduje, aby Inwestor przy wyborze wykonawców w pierwszej kolejności brał pod uwagę wykonawców zakwalifikowanych do Wykazu Wykonawców Kwalifikowanych ENEA Operator.
15. Prace należy wykonać w sposób, który nie powoduje przerw w dostawie energii elektrycznej dla odbiorców przyłączonych do sieci dystrybucyjnej ENEA Operator sp. z o.o. Dopuszcza się ewentualne wyłączenie urządzeń, tylko w technicznie uzasadnionych przypadkach. W przypadku zastosowania wyłączenia, konieczne jest uzyskanie zgody ENEA Operator sp. z o.o., wraz z uzgodnieniem czasu wyłączenia oraz zachowanie odpowiednich procedur związanych z powiadomieniem odbiorców. Czas i zasięg wyłączeń dla sieci SN i nn powinien zostać zminimalizowany poprzez wprowadzenie połączeń obejściowych, bądź poprzez zasilanie z dodatkowych źródeł energii.
16. Dla sieci niskiego napięcia prace należy wykonać podstawowo w technologii Prac Pod Napięciem (PPN). Inwestor lub działający w imieniu Inwestora wykonawca musi dysponować osobami uprawnionymi i upoważnionymi przez ENEA Operator sp. z o.o. do wykonywania prac w technologii Prac Pod Napięciem, z podaniem daty wydania upoważnienia do prac pod napięciem, zakresu posiadanych uprawnień do prac pod napięciem, numeru i daty ważności świadectwa kwalifikacyjnego E i D. Lista ta będzie stanowiła załącznik do umowy na usunięcie kolizji. Wszelkie zmiany na tej liście będą wymagały pisemnego zatwierdzenia przez ENEA Operator sp. z o.o. pod rygorem nieważności. Wykonawca nie będzie mógł dopuścić do wykonywania prac osób niewskazanych na ww. liście.

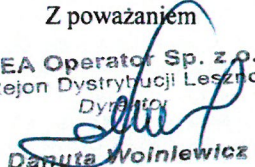
Niniejsze warunki są ważne do dnia **04.08.2023 r.**

UWAGA:

1. Niniejsze warunki nie stanowią uzgodnienia projektu technicznego.
2. W przypadku wystąpienia przez Inwestora z wnioskiem o wydanie warunków przyłączenia przedmiotowe warunki likwidacji kolizji mogą ulec zmianie. O powyższym fakcie należy powiadomić Sekcję Utrzymania w ENEA Operator Sp. z o.o. Rejon Dystrybucji Leszno ulica Grunwaldzka 128.
3. **O warunki usunięcia kolizji projektowanej drogi z istniejącą siecią oświetleniową prosimy wystąpić do ENEA Oświetlenie w Kościanie ul. Północna 3.**
4. **Przed opracowaniem projektu przebudowy dostarczyć koncepcję na adres e-mail: eop.kolizje-rd8@operator.enea.pl w celu zaopiniowania.**

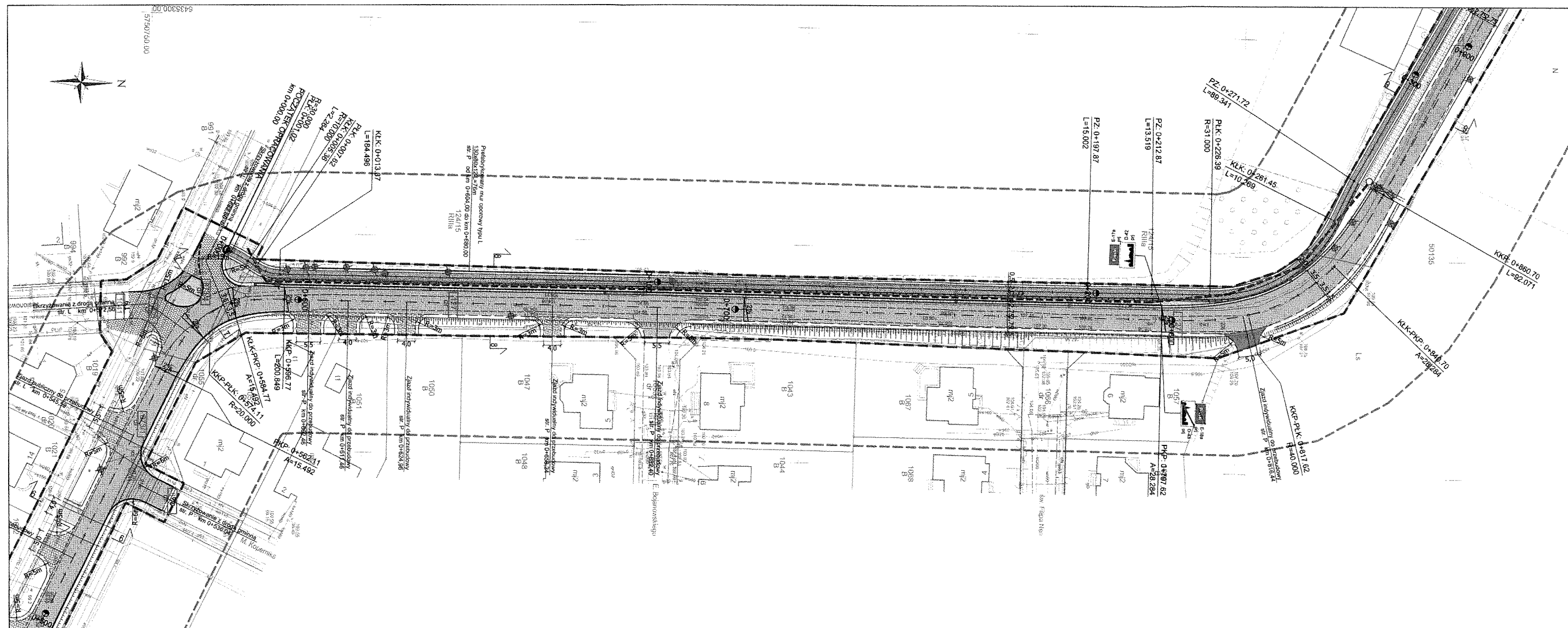
Sprawę prowadzi:
Wiktor Kaźmierczak
Tel. 65-31-521-89

K/o:
RD-8/ZM/MU-a/a.

Z poważaniem
ENEA Operator Sp. z o.o.
Rejon Dystrybucji Leszno
Dyrektor

Danuta Woiniewicz

¹ rozporządzenie Parlamentu Europejskiego i Rady (UE) 2016/679 z dnia 27 kwietnia 2016 r. w sprawie ochrony osób fizycznych w związku z przetwarzaniem danych osobowych i w sprawie swobodnego przepływu takich danych oraz uchylenia dyrektywy 95/46/WE (ogólne rozporządzenie o ochronie danych) (Dz. Urz. UE L 119 z 04.05.2016, str. 1).

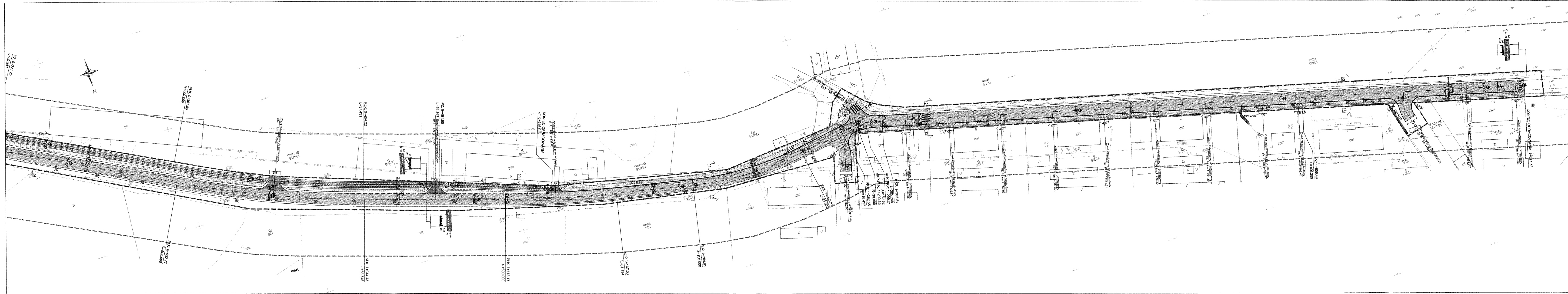
STABUMIWO PLANOWE
 W GUSŁE 10
 UL. DROGOWA 256
 23-070 GUSŁE



- LEGENDA:**
- proj. krawężnik betonowy, typ uliczny 15x30x100cm, koloru szarego
 - proj. krawężnik betonowy, typ uliczny 15x30x100cm (obniżony h=2cm)
 - proj. ściek przykrawężnikowy z 2 rzędów betonowej kostki brukowej koloru szarego
 - proj. ściek międzyjezdniowy z 2 rzędów betonowej kostki brukowej koloru szarego
 - proj. obrzeża betonowe 8x30x100 cm
 - proj. opornik betonowy 12x25x100 cm (wtopiony)
 - proj. krawędź jezdni
 - proj. krawędź pobocza
 - proj. bariera stalowa
 - proj. balustrada ochronna U-12a
 - proj. wpust kanalizacji deszczowej
 - dzięwa przewidziane do wycinki
 - proj. nawierzchnia bitumiczna jezdni
 - proj. nawierzchnia bitumiczna zjazdów
 - proj. nawierzchnia miejsc postojowych z betonowej kostki brukowej koloru szarego
 - proj. nawierzchnia bitumiczna ścieżki rowerowej
 - proj. nawierzchnia ścieżki pieszo-rowerowej z bezfazowej betonowej kostki brukowej koloru czerwonego
 - proj. nawierzchnia chodnika z betonowej kostki brukowej koloru szarego
 - proj. zieleni
 - nr działek przeznaczonych pod inwestycję
 - zakres inwestycji - linia rozgraniczająca

WYKONAWCA Biuro Projektów i Konsultingowe M&P - PROJEKT inż. Marcin Kuciak Kamilowa 10a/10b/11 61-483 Poznań tel. 61 415 25 21	PROJEKT BUDOWLANY				
	PLAN SYTUACYJNY				
INWESTOR Gmina Pleski ul. 6-go Sycznia 1 63-820 Pleski	Tytuł rysunku				
	Stanowisko	Imię i nazwisko	Nr uprawnień	Specjalność	Podpis
	Projektant	inż. Marcin Kuciak	WKP/02860/PW0008	Projektowanie i wykonanie robót budowlanych bez ograniczeń w specjalności drogowej	
	Asystent projektanta	inż. Klaudia Ratajczak			
	Sprawdzający	mgr inż. Jacek Bromber	WKP/02990/POOD/12	Projektowanie i wykonanie w specjalności inżynierskiej	
TEMAT Przebudowa drogi gminnej nr 74562/PL ul. Drożeczeńska w Pleskach - Drożeczne Drogi	DATA: 06.2021	SKALA: 1:500			
	BRANŻA: DROGOWA	RYSUNEK NUMER: 2	ARKUSZ NUMER: 2		

za zgodność z oryginałem
 inż. Marcin Kuciak



LEGENDA:

- proj. krawężnik betonowy, typ uliczny 15x30x100cm koloru szarego
- proj. krawężnik betonowy, typ uliczny 15x30x100cm (obrotowy h=20m)
- proj. kostki przykrawężnikowe z 2 rzędów betonowej kostki brukowej koloru szarego
- proj. kostki międzyprzystankowe z 2 rzędów betonowej kostki brukowej koloru szarego
- proj. obrzeże betonowe 8x30x100 cm
- proj. szpalki betonowe 72x25x100 cm (włokny)
- proj. krawężnik boczny
- proj. bariera słabowa
- proj. balustrada ochronna L1-12a
- proj. wpuść kanalizacyjną deszczową
- słupki przewodzące do wysięki
- proj. nawierzchnia bitumiczna jezdni
- proj. nawierzchnia bitumiczna zjazdów
- proj. nawierzchnia zjazdów z betonowej kostki brukowej koloru grafitowego
- proj. nawierzchnia miejsc postojowych z betonowej kostki brukowej koloru szarego
- proj. nawierzchnia bitumiczna ścieżki rowerowej
- proj. nawierzchnia ścieżki pieszo-rowerowej z betonowej kostki brukowej koloru czerwonego
- proj. nawierzchnia chodnika z betonowej kostki brukowej koloru szarego
- proj. zielen
- w działek przeznaczonych pod inwestycję
- zakres inwestycji - linia rozgraniczająca
- linia zabudowy SP-451V
- linia zabudowy AN-041V
- linia rozgraniczenia w-041V

WYKONAWCA Branża Drogi ul. Czerwona 256 23-070 Gęty	Stadium			
	TYTUŁ TYTUŁU			
INWESTOR Gmina Pleski ul. Świątobliwa 1 63-620 Pleski	PROJEKT BUDOWLANY			
	PLAN SYTUACYJNY			
TYTUŁ Przebudowa drogi gminnej w Plesku ul. Czerwona w Plesku - opisana droga	Stwierdzono	Wznowiono	Wskazano	Podjęto
	Preparat	Projekt	Wykonanie	Przebieg
	inż. Marcin Kuciak	inż. Marcin Kuciak	inż. Marcin Kuciak	inż. Marcin Kuciak
	APR 2021	MAJ 2021	LIPIEC 2021	SEP 2021
	DATA	DATA	DATA	DATA
	06.2021	06.2021	06.2021	06.2021
	SKALA	SKALA	SKALA	SKALA
	1:500	1:500	1:500	1:500
	BRANŻA	RYBUNEK NUMER	ARKUSZ NUMER	
	DRÓGOWA	2	3	

za zgodność z oryginałem
 inż. Marcin Kuciak

ENEA Operator Sp. z o.o. Oddział Dystrybucji Poznań
Rejon Dystrybucji Leszno
ul. Grunwaldzka 128
64-100 Leszno

Leszno, 19.10.2021 r.

72254/2021/OD5/ZR8

Gmina Piaski
ul. 6 Stycznia 1
63-820 Piaski

**Warunki przyłączenia
do sieci elektroenergetycznej ENEA Operator Sp. z o.o.**

Charakter i lokalizacja obiektu / lokalu:
oświetlenie uliczne, Piaski, ul. Drżęczewska, dz. nr 873/1
warunki dotyczą przyłączenia obiektu projektowanego
z mocą przyłączeniową 6 kW
na napięciu 0,23 kV
zakwalifikowanego do V grupy przyłączeniowej

I. MIEJSCE PRZYŁĄCZENIA:

Złazce kablowo-pomiarowe 0,4 kV

Zasilanie ze stacji transformatorowej 05-852 Piaski, obwód nr 2.

II. RODZAJ POŁĄCZENIA Z SIECIĄ ORAZ ZAKRES NIEZBĘDNYCH ZMIAN W SIECI:

1. w zakresie dotyczącym budowy przyłącza ENEA Operator Sp. z o.o.:

1.1. Pobudować przyłazce kablowe 4x150mm² z istniejącego ZKP usytuowanego na działce nr 1052 do złącza zabudowanego wg. pkt. 1.2.

1.2. Na działce nr 873/1 (w pobliżu dz. nr 1052) w miejscu, z dostępem od strony drogi zabudować złącze zintegrowane z układem pomiarowo-rozliczeniowym ZK1x-1P jako wolnostojące.

2. w zakresie dotyczącym niezbędnych zmian w sieci ENEA Operator Sp. z o.o.:

2.1. Nie wymaga się rozbudowy.

3. w zakresie dotyczącym urządzeń podmiotu przyłączanego:

3.1. Zasilanie obiektu wykonać z listwy przyłączeniowej (LZ) w złączu ZKP.

3.2. Wykonać instalację odbiorczą zgodnie z obowiązującymi przepisami.

3.3. Główny zacisk uziemiający (szyna uziemiająca) (MET) instalacji elektrycznej budynku powinien być połączony z przewodem ochronnym (PE lub PEN) linii zasilającej instalację i uziemiony możliwie blisko MET. Rezystancja tego uziemienia nie powinna przekraczać 30 Ohm.

3.4. Przygotować miejsce do zabudowy złącza ZKP.

III. MIEJSCE DOSTARCZANIA ENERGII ELEKTRYCZNEJ:

Zaciski na listwie zaciskowej w złączu kablowym – pomiarowym w kierunku instalacji podmiotu przyłączonego (złącze stanowi własność Enea Operator Sp. z o.o.)

Miejsce dostarczania energii elektrycznej stanowi jednocześnie miejsce rozgraniczenia własności sieci i instalacji.

IV. MIEJSCE ZAINSTALOWANIA UKŁADU POMIAROWO-ROZLICZENIOWEGO:

Złącze zintegrowane z układem pomiarowo-rozliczeniowym ZKP

V. WYMAGANIA DOTYCZĄCE UKŁADU POMIAROWO-ROZLICZENIOWEGO:

Zabudować układ pomiarowy:

licznik 1-faz energii czynnej 1 lub 2-taryfowy bezpośredni.

Licznik energii elektrycznej wraz z zabezpieczeniem przedlicznikowym dostarczy i zabuduje w ZKP ENEA Operator Spółka z o.o.

VI. RODZAJ I USYTUOWANIE ZABEZPIECZEŃ:

a) Głównego : 1x 50 A

Złazce ZKP

b) Przedlicznikowego : 1x 32 A

Złazce ZKP

za zgodność z oryginałem
inż. Marcin Kuciak

Strona 1

Na zabezpieczenia przedlicznikowe zastosować ograniczniki mocy jednobiegunowe.

c) Inne zabezpieczenia : wg. projektu budowlanego

VII. WYMAGANY STOPIEŃ SKOMPENSOWANIA MOCY BIERNEJ:

Energia elektryczna winna być pobierana przy współczynniku mocy odpowiadającym $\text{tg } \varphi \leq 0,4$.

VIII. WARTOŚCI DO OBLICZEŃ:

1. Moc zwarcia - 248 MVA na szynach rozdzielni 15kV GPZ Gostyń.

2. Czas wyłączenia napięcia wynikający z działania zabezpieczeń do 5s.

IX. DANE I INFORMACJE DOTYCZĄCE SIECI DLA DOBORU SYSTEMU OCHRONY OD PORAŻEŃ:

Zasilająca sieć niskiego napięcia pracuje w układzie TN-C, w instalacji odbiorczej należy zastosować odpowiedni dla tego układu system i urządzenia ochrony przeciwporażeniowej.

X. WYMAGANIA W ZAKRESIE ZABEZPIECZENIA SIECI PRZED POWODOWANIEM ZAKŁÓCEŃ ELEKTRYCZNYCH:

Nie dotyczy

XI. UWAGI DODATKOWE:

1. Instalację wewnętrzną należy wykonać zgodnie z wymaganiami Rozporządzenia Ministra Infrastruktury z dnia 12.04.2002 r. w sprawie „warunków technicznych, jakim powinny odpowiadać budynki i ich usytuowanie” (Dz.U. z 2015 r. poz. 1422 z późniejszymi zmianami).
2. Instalowane urządzenia powinny spełniać wymagania norm oraz posiadać odpowiednie atesty. Przyłączane urządzenia powinny posiadać wymaganą odporność na zaburzenia elektromagnetyczne oraz powinny być tak skonstruowane, aby nie wywoływały w swoim środowisku zaburzeń elektromagnetycznych o wartościach przekraczających odporność na te zaburzenia innych urządzeń występujących w tym środowisku.
3. Zrealizowanie zasilania na podstawie przedmiotowych warunków przyłączenia stanowić będzie podstawę do zawarcia w umowie o świadczenie usług dystrybucji lub umowie kompleksowej standardowych parametrów jakościowych energii elektrycznej w zakresie odchyłeń częstotliwości i napięcia, odkształcenia napięcia, zawartości poszczególnych harmonicznych, wskaźnika długookresowego migotania światła, czasu trwania jednorazowej przerwy nieplanowanej i planowanej oraz czasu trwania przerw nieplanowanych i planowanych w ciągu roku zgodnych z przepisami obowiązującego prawa.
4. Podstawę do rozpoczęcia realizacji prac projektowych i budowlano - montażowych ujętych w niniejszych warunkach stanowi umowa o przyłączenie.
5. Dokumentacja projektowa w zakresie urządzeń ENEA Operator Sp. z o.o. opracowana na podstawie niniejszych warunków przyłączenia winna być zgodna ze Standardami w sieci dystrybucyjnej ENEA Operator Sp. z o.o., które są publikowane na stronie internetowej Spółki: www.operator.enea.pl. Do przedkładanych do uzgodnienia dokumentacji projektowych należy dołączyć oświadczenie projektanta o zgodności przyjętych rozwiązań ze Standardami w sieci dystrybucyjnej ENEA Operator Sp z o.o. ze wskazaniem ewentualnych odstępstw, dopuszczonych wg zasad określonych w tych Standardach.

Data ważności warunków przyłączenia: 2 lata od daty ich doręczenia.

ENEA Operator Sp. z o.o.
Rejon Dystrybucji Leszno
Dział Rozwoju / Inwestycji
Kierownik
Szymon Kowalczyk

Opracował:
Hubert Sznabel

Leszno, 19.10.2021

numer 72254/2021/OD5/ZR8

Gmina Piaski
ul. 6 Stycznia 1
63-820 Piaski

Dotyczy: wniosku o określenie warunków przyłączenia do sieci ENEA Operator Sp. z o.o. obiektu: oświetlenie uliczne zlokalizowanego w miejscowości Piaski ul. Drżęczevska dz. nr 873/1.

W odpowiedzi na złożony wniosek o określenie warunków przyłączenia informujemy, że istnieje możliwość przyłączenia do sieci ENEA Operator Sp. z o.o. wnioskowanego obiektu.

W załączeniu przesyłamy warunki przyłączenia oraz projekt umowy o przyłączenie do sieci. Projekt umowy o przyłączenie do sieci zakłada, że wybór wykonawcy przyłącza dokonany zostanie przez ENEA Operator Sp. z o.o.

Ze względu na obowiązek o którym mowa w umowie o przyłączenie tj. zobowiązaniu się Klienta do zawarcia umowy o świadczenie usług dystrybucji lub przedstawienia zawartej umowy kompleksowej w terminie nie dłuższym niż 90 dni od dnia wystąpienia informacji o zrealizowaniu przez ENEA Operator przyłączenia informujemy, iż umowa o przyłączenie może zostać zawarta w całym okresie ważności warunków przyłączenia tj. dwa lata od daty ich doręczenia.

W przypadku gdy reprezentacja Państwa firmy dysponuje podpisem kwalifikowanym mogącym być używanym przez podpisującego jako podpis, którego skutek prawny jest równoważny podpisowi własnoręcznemu co wynika z ustawy z 5 września 2016 r. o usługach zaufania oraz identyfikacji elektronicznej (Dz. U. z 2016 roku, poz. 1579), która została wydana zgodnie z zapisami Rozporządzenia Parlamentu Europejskiego i Rady (UE) nr 910/2014 z dnia 23 lipca 2014 r. w sprawie identyfikacji elektronicznej i usług zaufania w odniesieniu do transakcji elektronicznych na rynku wewnętrznym, po akceptacji przedmiotowych warunków przyłączenia i trybu ich realizacji przedstawionego w projekcie umowy o przyłączenie prosimy o podpisanie umowy podpisem kwalifikowanym i przesłanie jej na adres mailowy kontakt@operator.enea.pl. W przypadku, gdy przedstawiciele Państwa firmy nie dysponują podpisem kwalifikowanym, po akceptacji przedmiotowych warunków przyłączenia i trybu ich realizacji przedstawionego w projekcie umowy o przyłączenie, prosimy o jej wydrukowanie w dwóch egzemplarzach, uzupełnienie w zakresie dotyczącym Klienta, podpisanie i zwrot do ENEA Operator Sp. z o.o. obu egzemplarzy w wersji papierowej.

W przypadku braku akceptacji warunków przyłączenia i trybu ich realizacji przedstawionego w projekcie umowy o przyłączenie prosimy o wystąpienie na adres mailowy kontakt@operator.enea.pl z określeniem wszystkich rozbieżności i propozycjami ich rozwiązań. Warunki przedstawione w umowie są ważne w okresie ważności wydanych warunków przyłączenia, tj. przez okres 2 lat od daty doręczenia, z tym zastrzeżeniem, że oferowane warunki cenowe w zakresie opłaty za przyłączenie są aktualne w okresie ważności obecnie obowiązującej Taryfy dla usług dystrybucji energii elektrycznej zatwierdzonej przez Prezesa URE w dniu 08.01.2021 W razie zmiany Taryfy dla usług dystrybucji energii elektrycznej dla ENEA Operator Sp. z o.o. zastosowane będą opłaty i ceny aktualne w chwili zawierania umowy o przyłączenie do sieci.

Stawka podatku od towarów i usług VAT na dzień 19.10.2021 wynosi 23 %.

Kwota opłaty wynosi netto 275,28 zł, co po uwzględnieniu w/w stawki podatku VAT daje kwotę brutto w wysokości 338,59 zł.

Jednocześnie informujemy, iż w przypadku ustawowej zmiany stawki podatku VAT wskazana kwota brutto ulegnie zmianie. Wszelkie informacje dotyczące wysokości opłaty za przyłączenie można uzyskać w Rejonie Dystrybucji Leszno.

Centrala

ENEA Operator Sp. z o.o.
60-479 Poznań, Strzeszyńska 58

tel. +48 / 61 850 41 10
faks +48 / 61 850 44 47

NIP 782-23-77-160
REGON 300455398

kontakt@operator.enea.pl
www.operator.enea.pl



Dodatkowe informacje oraz wyjaśnienia można uzyskać w Rejon Dystrybucji Leszno nr telefonu 65 315 21 92.

Treść obowiązującej *Taryfy dla usług dystrybucji energii elektrycznej* dostępna jest na stronie internetowej Spółki: www.operator.enea.pl.

ENEa Operator Sp. z o.o.
Rejon Dystrybucji Leszno
Dział Rozwoju i Inwestycji
Kierownik
Szymon Kowalczyk

załączniki
warunki przyłączenia nr 72254/2021/OD5/ZR8
projekt umowy o przyłączenie
k.o.
RDB

ENE Operator Sp. z o.o. Oddział Dystrybucji Poznań
Rejon Dystrybucji Leszno
ul. Grunwaldzka 128
64-100 Leszno

STAROSTWO POWIATOWE
w Gostyniu
ul. Wrocławska 256
63-800 Gostyń
Leszno, 19.10.2021 r.

72271/2021/OD5/ZR8

Gmina Piaski
ul. 6 Stycznia 1
63-820 Piaski

**Warunki przyłączenia
do sieci elektroenergetycznej ENEA Operator Sp. z o.o.**

Charakter i lokalizacja obiektu / lokalu:
oświetlenie, Drzęczewo Drugie, , dz. nr 129
warunki dotyczą przyłączenia obiektu projektowanego
z mocą przyłączeniową 2 kW
na napięciu 0,23 kV
zakwalifikowanego do V grupy przyłączeniowej

I. MIEJSCE PRZYŁĄCZENIA:

Istniejąca linia napowietrzna 0,4 kV.

Zasilanie ze stacji transformatorowej nr 05-179 Drzęczewo, obwód nr 4.

II. RODZAJ POŁĄCZENIA Z SIECIĄ ORAZ ZAKRES NIEZBĘDNYCH ZMIAN W SIECI:

1. w zakresie dotyczącym budowy przyłącza ENEA Operator Sp. z o.o.:

1.1. Pobudować przyłącze kablowe 4x35 mm² z możliwie najbliższego słupa linii napowietrznej nn-0,4kV do złącza zabudowanego wg. pkt.1.2.

1.2. Na działce nr 129 (w pobliżu dz. nr 132/7) w miejscu z dostępem od strony drogi zabudować złącze zintegrowane z układem pomiarowo-rozliczeniowym ZK1x-1P jako wolnostojące.

2. w zakresie dotyczącym niezbędnych zmian w sieci ENEA Operator Sp. z o.o.:

2.1. Nie wymaga się rozbudowy.

3. w zakresie dotyczącym urządzeń podmiotu przyłączanego:

3.1. Zasilanie obiektu wykonać z listwy przyłączeniowej LZ w złączu ZKP.

3.2. Wykonać instalację odbiorczą zgodnie z obowiązującymi przepisami.

3.3. Główny zacisk uziemiający (szyna uziemiająca) (MET) instalacji elektrycznej budynku powinien być połączony z przewodem ochronnym (PE lub PEN) linii zasilającej instalację i uziemiony możliwie blisko MET. Rezystancja tego uziemienia nie powinna przekraczać 30 Ohm.

3.4. Przygotować miejsce do zabudowy złącza ZKP.

III. MIEJSCE DOSTARCZANIA ENERGII ELEKTRYCZNEJ:

Zaciski na listwie zaciskowej w złączu kablowym – pomiarowym w kierunku instalacji podmiotu przyłączanego (złącze stanowi własność Enea Operator Sp. z o.o.)

Miejsce dostarczania energii elektrycznej stanowi jednocześnie miejsce rozgraniczenia własności sieci i instalacji.

IV. MIEJSCE ZAINSTALOWANIA UKŁADU POMIAROWO-ROZLICZENIOWEGO:

Złącze zintegrowane z układem pomiarowo-rozliczeniowym ZKP

V. WYMAGANIA DOTYCZĄCE UKŁADU POMIAROWO-ROZLICZENIOWEGO:

Zabudować układ pomiarowy:

licznik 1-faz energii czynnej 1 lub 2-taryfowy bezpośredni.

Licznik energii elektrycznej wraz z zabezpieczeniem przedlicznikowym dostarczy i zabuduje w ZKP ENEA Operator Spółka z o.o.

VI. RODZAJ I USYTUOWANIE ZABEZPIECZEŃ:

a) Głównego : 1x 16 A

Złącze ZKP

b) Przedlicznikowego : 1x 10 A

Złącze ZKP

za zgodność z oryginałem
inż. Marcin Kuciak

Na zabezpieczenia przedlicznikowe zastosować ograniczniki mocy jednobiegunowe.

c) Inne zabezpieczenia : Według projektu budowlanego

VII. WYMAGANY STOPIEŃ SKOMPENSOWANIA MOCY BIERNEJ:

Energia elektryczna winna być pobierana przy współczynniku mocy odpowiadającym $\text{tg } \varphi \leq 0,4$.

VIII. WARTOŚCI DO OBLICZEŃ:

1. Moc zwarciova 248 MVA na szynach rozdzielni SN w GPZ Gostyń.

2. Czas wyłączenia napięcia wynikający z działania zabezpieczeń do 5s.

IX. DANE I INFORMACJE DOTYCZĄCE SIECI DLA DOBORU SYSTEMU OCHRONY OD PORAŻEŃ:

Zasilająca sieć niskiego napięcia pracuje w układzie TN-C, w instalacji odbiorczej należy zastosować odpowiedni dla tego układu system i urządzenia ochrony przeciwporażeniowej

X. WYMAGANIA W ZAKRESIE ZABEZPIECZENIA SIECI PRZED POWODOWANIEM ZAKŁÓCEŃ ELEKTRYCZNYCH:

Nie dotyczy

XI. UWAGI DODATKOWE:

1. Instalację wewnętrzną należy wykonać zgodnie z wymaganiami Rozporządzenia Ministra Infrastruktury z dnia 12.04.2002 r. w sprawie „warunków technicznych, jakim powinny odpowiadać budynki i ich usytuowanie” (Dz.U. z 2015 r. poz. 1422 z późniejszymi zmianami).
2. Instalowane urządzenia powinny spełniać wymagania norm oraz posiadać odpowiednie atesty. Przyłączane urządzenia powinny posiadać wymaganą odporność na zaburzenia elektromagnetyczne oraz powinny być tak skonstruowane, aby nie wywoływały w swoim środowisku zaburzeń elektromagnetycznych o wartościach przekraczających odporność na te zaburzenia innych urządzeń występujących w tym środowisku.
3. Zrealizowanie zasilania na podstawie przedmiotowych warunków przyłączenia stanowić będzie podstawę do zawarcia w umowie o świadczenie usług dystrybucji lub umowie kompleksowej standardowych parametrów jakościowych energii elektrycznej w zakresie odchyłeń częstotliwości i napięcia, odkształcenia napięcia, zawartości poszczególnych harmonicznych, wskaźnika długookresowego migotania światła, czasu trwania jednorazowej przerwy nieplanowanej i planowanej oraz czasu trwania przerw nieplanowanych i planowanych w ciągu roku zgodnych z przepisami obowiązującego prawa.
4. Podstawę do rozpoczęcia realizacji prac projektowych i budowlano - montażowych ujętych w niniejszych warunkach stanowi umowa o przyłączenie.
5. Dokumentacja projektowa w zakresie urządzeń ENEA Operator Sp. z o.o. opracowana na podstawie niniejszych warunków przyłączenia winna być zgodna ze Standardami w sieci dystrybucyjnej ENEA Operator Sp. z o.o., które są publikowane na stronie internetowej Spółki: www.operator.enea.pl. Do przedkładanych do uzgodnienia dokumentacji projektowych należy dołączyć oświadczenie projektanta o zgodności przyjętych rozwiązań ze Standardami w sieci dystrybucyjnej ENEA Operator Sp z o.o. ze wskazaniem ewentualnych odstępstw, dopuszczonych wg zasad określonych w tych Standardach.

Data ważności warunków przyłączenia: 2 lata od daty ich doręczenia.

ENEA Operator Sp. z o.o.
Rejon Dystrybucji Leszno
Dział Rozwoju i Inwestycji
Kierownik
Szymon Kowalczyk

Opracował:
Hubert Sznabel

Leszno, 19.10.2021

numer 72271/2021/OD5/ZR8

Gmina Piaski
ul. 6 Stycznia 1
63-820 Piaski

Dotyczy: wniosku o określenie warunków przyłączenia do sieci ENEA Operator Sp. z o.o. obiektu: oświetlenie zlokalizowanego w miejscowości Drzęczewo Drugie dz. nr 129.

W odpowiedzi na złożony wniosek o określenie warunków przyłączenia informujemy, że istnieje możliwość przyłączenia do sieci ENEA Operator Sp. z o.o. wnioskowanego obiektu.

W załączeniu przesyłamy warunki przyłączenia oraz projekt umowy o przyłączenie do sieci. Projekt umowy o przyłączenie do sieci zakłada, że wybór wykonawcy przyłącza dokonany zostanie przez ENEA Operator Sp. z o.o.

Ze względu na obowiązek o którym mowa w umowie o przyłączenie tj. zobowiązaniu się Klienta do zawarcia umowy o świadczenie usług dystrybucji lub przedstawienia zawartej umowy kompleksowej w terminie nie dłuższym niż 90 dni od dnia wystąpienia informacji o zrealizowaniu przez ENEA Operator przyłączenia informujemy, iż umowa o przyłączenie może zostać zawarta w całym okresie ważności warunków przyłączenia tj. dwa lata od daty ich doręczenia.

W przypadku gdy reprezentacja Państwa firmy dysponuje podpisem kwalifikowanym mogącym być używanym przez podpisującego jako podpis, którego skutek prawny jest równoważny podpisowi własnoręcznemu co wynika z ustawy z 5 września 2016 r. o usługach zaufania oraz identyfikacji elektronicznej (Dz. U. z 2016 roku, poz. 1579), która została wydana zgodnie z zapisami Rozporządzenia Parlamentu Europejskiego i Rady (UE) nr 910/2014 z dnia 23 lipca 2014 r. w sprawie identyfikacji elektronicznej i usług zaufania w odniesieniu do transakcji elektronicznych na rynku wewnętrznym, po akceptacji przedmiotowych warunków przyłączenia i trybu ich realizacji przedstawionego w projekcie umowy o przyłączenie prosimy o podpisanie umowy podpisem kwalifikowanym i przesłanie jej na adres mailowy kontakt@operator.enea.pl. W przypadku, gdy przedstawiciele Państwa firmy nie dysponują podpisem kwalifikowanym, po akceptacji przedmiotowych warunków przyłączenia i trybu ich realizacji przedstawionego w projekcie umowy o przyłączenie, prosimy o jej wydrukowanie w dwóch egzemplarzach, uzupełnienie w zakresie dotyczącym Klienta, podpisanie i zwrot do ENEA Operator Sp. z o.o. obu egzemplarzy w wersji papierowej.

W przypadku braku akceptacji warunków przyłączenia i trybu ich realizacji przedstawionego w projekcie umowy o przyłączenie prosimy o wystąpienie na adres mailowy kontakt@operator.enea.pl z określeniem wszystkich rozbieżności i propozycjami ich rozwiązań.

Informujemy, że Wnioskodawca może dokonać samodzielnego wyboru wykonawcy przyłącza elektroenergetycznego. W przypadku podjęcia przez Wnioskodawcę takiej decyzji, ENEA Operator Sp. z o.o. zobowiązuje się kupić od Wnioskodawcy przyłącze za cenę określoną na podstawie załączonego cennika. W takim przypadku opłata za przyłączenie pozostanie niezmienna w stosunku do przedstawionego obecnie projektu umowy o przyłączenie do sieci, czyli naliczona będzie zgodnie z obowiązującą Taryfą dla usług dystrybucji energii elektrycznej. W przypadku podjęcia decyzji o samodzielnym powierzeniu wykonania przyłącza wybranemu przez siebie wykonawcy prosimy o pisemne wystąpienie z takim wnioskiem. Na podstawie wniosku przygotujemy nowy, zamienny projekt umowy o przyłączenie do sieci.

Warunki przedstawione w umowie oraz ofercie dotyczącej kupna przyłącza od Wnioskodawcy są ważne w okresie ważności wydanych warunków przyłączenia, tj. przez okres 2 lat od daty doręczenia, z tym zastrzeżeniem, że oferowane warunki i ceny w zakresie opłaty za przyłączenie są aktualne w okresie ważności obecnie obowiązującej Taryfy dla usług dystrybucji energii elektrycznej zatwierdzonej przez Prezesa URE w dniu 08.01.2021 W razie zmiany Taryfy dla usług dystrybucji energii elektrycznej dla ENEA Operator Sp. z o.o. zastosowane będą opłaty i ceny aktualne w chwili zawierania umowy o przyłączenie do sieci.

Centrala

ENEA Operator Sp. z o.o.
60-479 Poznań, Strzeszyńska 58

tel. +48 / 61 850 41 10
faks +48 / 61 850 44 47

NIP 782-23-77-160
REGON 300455398

kontakt@operator.enea.pl
www.operator.enea.pl

Stawka podatku od towarów i usług VAT na dzień 19.10.2021 wynosi 23 %.
Kwota opłaty wynosi netto 91,76 zł, co po uwzględnieniu w/w stawki podatku VAT daje kwotę brutto w wysokości 112,86 zł.
Jednocześnie informujemy, iż w przypadku ustawowej zmiany stawki podatku VAT wskazana kwota brutto ulegnie zmianie. Wszelkie informacje dotyczące wysokości opłaty za przyłączenie można uzyskać w Rejonie Dystrybucji Leszno.
Dodatkowe informacje oraz wyjaśnienia można uzyskać w Rejon Dystrybucji Leszno nr telefonu 65 315 21 92.
Treść obowiązującej Taryfy dla usług dystrybucji energii elektrycznej dostępna jest na stronie internetowej Spółki: www.operator.enea.pl.

ENEA Operator Sp. z o.o.
Rejon Dystrybucji Leszno
Dział Rozwoju i Inwestycji
Kierownik
Szymon Kowalczyk

załączniki:
warunki przyłączenia nr 7221 1/2021/ODS/ZR8
projekt umowy o przyłączenie
cennik elementów przyłączy
k.p.
RDe

ENEA Operator Sp. z o.o. Oddział Dystrybucji Poznań
Rejon Dystrybucji Leszno
ul. Grunwaldzka 128
64-100 Leszno

STAROSTWO POWIATOWE
w Gostyniu
ul. Wrocławska 256
63-800 Gostyń
Leszno, 19.10.2021 r.

72298/2021/OD5/ZR8

Gmina Piaski
ul. 6 Stycznia 1
63-820 Piaski

**Warunki przyłączenia
do sieci elektroenergetycznej ENEA Operator Sp. z o.o.**

Charakter i lokalizacja obiektu / lokalu:
oświetlenie uliczne, Piaski, ul. Drżęczewska, dz. nr 873/1
warunki dotyczą przyłączenia obiektu projektowanego
z mocą przyłączeniową 2 kW
na napięciu 0,23 kV
zakwalifikowanego do V grupy przyłączeniowej

I. MIEJSCE PRZYŁĄCZENIA:

Istniejąca linia napowietrzna 0,4 kV.

Zasilanie ze stacji transformatorowej nr 05-1421 Piaski, obwód nr 3.

II. RODZAJ POŁĄCZENIA Z SIECIĄ ORAZ ZAKRES NIEZBĘDNYCH ZMIAN W SIECI:

1. w zakresie dotyczącym budowy przyłącza ENEA Operator Sp. z o.o.:

1.1. Pobudować przyłączy kablowe 4x35 mm² z możliwie najbliższego słupa linii napowietrznej nn-0,4kV do złącza zabudowanego wg. pkt.1.2.

1.2. Na działce nr 873/1 w miejscu z dostępem od strony drogi zabudować złącze zintegrowane z układem pomiarowo-rozliczeniowym ZK1x-1P jako wolnostojące.

2. w zakresie dotyczącym niezbędnych zmian w sieci ENEA Operator Sp. z o.o.:

2.1. Nie wymaga się rozbudowy.

3. w zakresie dotyczącym urządzeń podmiotu przyłączanego:

3.1. Zasilanie obiektu wykonać z listwy przyłączeniowej LZ w złączu ZKP.

3.2. Wykonać instalację odbiorczą zgodnie z obowiązującymi przepisami.

3.3. Główny zacisk uziemiający (szyna uziemiająca) (MET) instalacji elektrycznej budynku powinien być połączony z przewodem ochronnym (PE lub PEN) linii zasilającej instalację i uziemiony możliwie blisko MET. Rezystancja tego uziemienia nie powinna przekraczać 30Ω.

3.4. Przygotować miejsce do zabudowy złącza ZKP.

III. MIEJSCE DOSTARCZANIA ENERGII ELEKTRYCZNEJ:

Zaciski na listwie zaciskowej w złączu kablowym – pomiarowym w kierunku instalacji podmiotu przyłączanego (złącze stanowi własność Enea Operator Sp. z o.o.)

Miejsce dostarczania energii elektrycznej stanowi jednocześnie miejsce rozgraniczenia własności sieci i instalacji.

IV. MIEJSCE ZAINSTALOWANIA UKŁADU POMIAROWO-ROZLICZENIOWEGO:

Złącze zintegrowane z układem pomiarowo-rozliczeniowym ZKP

V. WYMAGANIA DOTYCZĄCE UKŁADU POMIAROWO-ROZLICZENIOWEGO:

Zabudować układ pomiarowy:

licznik 1-faz energii czynnej 1 lub 2-taryfowy bezpośredni.

Licznik energii elektrycznej wraz z zabezpieczeniem przedlicznikowym dostarczy i zabuduje w ZKP ENEA Operator Spółka z o.o.

VI. RODZAJ I USYTUOWANIE ZABEZPIECZEŃ:

a) Głównego : 1x 16 A

Złącze ZKP

b) Przedlicznikowego : 1x 10 A

Złącze ZKP

Na zabezpieczenia przedlicznikowe zastosować ograniczniki mocy jednobiegunowe.

c) Inne zabezpieczenia : Według projektu budowlanego

VII. WYMAGANY STOPIEŃ SKOMPENSOWANIA MOCY BIERNEJ:

Energia elektryczna winna być pobierana przy współczynniku mocy odpowiadającym $\text{tg } \varphi \leq 0,4$.

VIII. WARTOŚCI DO OBLICZEŃ:

1. Moc zwarciova 248 MVA na szynach rozdzielni SN w GPZ Gostyń.

2. Czas wyłączenia napięcia wynikający z działania zabezpieczeń do 5s.

IX. DANE I INFORMACJE DOTYCZĄCE SIECI DLA DOBORU SYSTEMU OCHRONY OD PORAŻEŃ:

Zasilająca sieć niskiego napięcia pracuje w układzie TN-C, w instalacji odbiorczej należy zastosować odpowiedni dla tego układu system i urządzenia ochrony przeciwporażeniowej

X. WYMAGANIA W ZAKRESIE ZABEZPIECZENIA SIECI PRZED POWODOWANIEM ZAKŁÓCEŃ ELEKTRYCZNYCH:

Nie dotyczy

XI. UWAGI DODATKOWE:

1. Instalację wewnętrzną należy wykonać zgodnie z wymaganiami Rozporządzenia Ministra Infrastruktury z dnia 12.04.2002 r. w sprawie „warunków technicznych, jakim powinny odpowiadać budynki i ich usytuowanie” (Dz.U. z 2015 r. poz. 1422 z późniejszymi zmianami).
2. Instalowane urządzenia powinny spełniać wymagania norm oraz posiadać odpowiednie atesty. Przyłączane urządzenia powinny posiadać wymaganą odporność na zaburzenia elektromagnetyczne oraz powinny być tak skonstruowane, aby nie wywoływały w swoim środowisku zaburzeń elektromagnetycznych o wartościach przekraczających odporność na te zaburzenia innych urządzeń występujących w tym środowisku.
3. Zrealizowanie zasilania na podstawie przedmiotowych warunków przyłączenia stanowić będzie podstawę do zawarcia w umowie o świadczenie usług dystrybucji lub umowie kompleksowej standardowych parametrów jakościowych energii elektrycznej w zakresie odchyłeń częstotliwości i napięcia, odkształcenia napięcia, zawartości poszczególnych harmonicznych, wskaźnika długookresowego migotania światła, czasu trwania jednorazowej przerwy nieplanowanej i planowanej oraz czasu trwania przerw nieplanowanych i planowanych w ciągu roku zgodnych z przepisami obowiązującego prawa.
4. Podstawę do rozpoczęcia realizacji prac projektowych i budowlano - montażowych ujętych w niniejszych warunkach stanowi umowa o przyłączenie.
5. Dokumentacja projektowa w zakresie urządzeń ENEA Operator Sp. z o.o. opracowana na podstawie niniejszych warunków przyłączenia winna być zgodna ze Standardami w sieci dystrybucyjnej ENEA Operator Sp. z o.o., które są publikowane na stronie internetowej Spółki: www.operator.enea.pl. Do przedkładanych do uzgodnienia dokumentacji projektowych należy dołączyć oświadczenie projektanta o zgodności przyjętych rozwiązań ze Standardami w sieci dystrybucyjnej ENEA Operator Sp z o.o. ze wskazaniem ewentualnych odstępstw, dopuszczonych wg zasad określonych w tych Standardach.

Data ważności warunków przyłączenia: 2 lata od daty ich doręczenia.

ENEA Operator Sp. z o.o.
Rejon Dystrybucji Leszno
Dział Rozwoju i Inwestycji
Kierownik
Szymon Kowalczyk

Opracował:
Hubert Sznabel

Leszno, 19.10.2021

numer 72298/2021/OD5/ZR8

Gmina Piaski
ul. 6 Stycznia 1
63-820 Piaski

Dotyczy: wniosku o określenie warunków przyłączenia do sieci ENEA Operator Sp. z o.o. obiektu: oświetlenie uliczne zlokalizowanego w miejscowości Piaski ul. Drzeczewska dz. nr 873/1.

W odpowiedzi na złożony wniosek o określenie warunków przyłączenia informujemy, że istnieje możliwość przyłączenia do sieci ENEA Operator Sp. z o.o. wnioskowanego obiektu.

W załączeniu przesyłamy warunki przyłączenia oraz projekt umowy o przyłączenie do sieci. Projekt umowy o przyłączenie do sieci zakłada, że wybór wykonawcy przyłącza dokonany zostanie przez ENEA Operator Sp. z o.o.

Ze względu na obowiązek o którym mowa w umowie o przyłączenie tj. zobowiązaniu się Klienta do zawarcia umowy o świadczenie usług dystrybucji lub przedstawienia zawartej umowy kompleksowej w terminie nie dłuższym niż 90 dni od dnia wysłania informacji o zrealizowaniu przez ENEA Operator przyłączenia informujemy, iż umowa o przyłączenie może zostać zawarta w całym okresie ważności warunków przyłączenia tj. dwa lata od daty ich doręczenia.

W przypadku gdy reprezentacja Państwa firmy dysponuje podpisem kwalifikowanym mogącym być używanym przez podpisującego jako podpis, którego skutek prawny jest równoważny podpisowi własnoręcznemu co wynika z ustawy z 5 września 2016 r. o usługach zaufania oraz identyfikacji elektronicznej (Dz. U. z 2016 roku, poz. 1579), która została wydana zgodnie z zapisami Rozporządzenia Parlamentu Europejskiego i Rady (UE) nr 910/2014 z dnia 23 lipca 2014 r. w sprawie identyfikacji elektronicznej i usług zaufania w odniesieniu do transakcji elektronicznych na rynku wewnętrznym, po akceptacji przedmiotowych warunków przyłączenia i trybu ich realizacji przedstawionego w projekcie umowy o przyłączenie prosimy o podpisanie umowy podpisem kwalifikowanym i przesłanie jej na adres mailowy kontakt@operator.enea.pl.

W przypadku, gdy przedstawiciele Państwa firmy nie dysponują podpisem kwalifikowanym, po akceptacji przedmiotowych warunków przyłączenia i trybu ich realizacji przedstawionego w projekcie umowy o przyłączenie, prosimy o jej wydrukowanie w dwóch egzemplarzach, uzupełnienie w zakresie dotyczącym Klienta, podpisanie i zwrot do ENEA Operator Sp. z o.o. obu egzemplarzy w wersji papierowej.

W przypadku braku akceptacji warunków przyłączenia i trybu ich realizacji przedstawionego w projekcie umowy o przyłączenie prosimy o wystąpienie na adres mailowy kontakt@operator.enea.pl z określeniem wszystkich rozbieżności i propozycjami ich rozwiązań.

Informujemy, że Wnioskodawca może dokonać samodzielnego wyboru wykonawcy przyłącza elektroenergetycznego. W przypadku podjęcia przez Wnioskodawcę takiej decyzji, ENEA Operator Sp. z o.o. zobowiązuje się kupić od Wnioskodawcy przyłącze za cenę określoną na podstawie załączonego cennika. W takim przypadku opłata za przyłączenie pozostanie niezmienna w stosunku do przedstawionego obecnie projektu umowy o przyłączenie do sieci, czyli naliczona będzie zgodnie z obowiązującą Taryfą dla usług dystrybucji energii elektrycznej. W przypadku podjęcia decyzji o samodzielnym powierzeniu wykonania przyłącza wybranemu przez siebie wykonawcy prosimy o pisemne wystąpienie z takim wnioskiem. Na podstawie wniosku przygotujemy nowy, zamienny projekt umowy o przyłączenie do sieci.

Warunki przedstawione w umowie oraz ofercie dotyczącej kupna przyłącza od Wnioskodawcy są ważne w okresie ważności wydanych warunków przyłączenia, tj. przez okres 2 lat od daty doręczenia, z tym zastrzeżeniem, że oferowane warunki cenowe w zakresie opłaty za przyłączenie są aktualne w okresie ważności obecnie obowiązującej Taryfy dla usług dystrybucji energii elektrycznej zatwierdzonej przez Prezesa URE w dniu 08.01.2021 W razie zmiany Taryfy dla usług dystrybucji energii elektrycznej dla ENEA Operator Sp. z o.o. zastosowane będą opłaty i ceny aktualne w chwili zawierania umowy o przyłączenie do sieci.

Centrala

ENEA Operator Sp. z o.o.
60-479 Poznań, Strzeszyńska 58

tel. +48 / 61 850 41 10
faks +48 / 61 850 44 47

NIP 782-23-77-160
REGON 300455398

kontakt@operator.enea.pl
www.operator.enea.pl

Stawka podatku od towarów i usług VAT na dzień 19.10.2021 wynosi 23 %.

Kwota opłaty wynosi netto 91,76 zł, co po uwzględnieniu w/w stawki podatku VAT daje kwotę brutto w wysokości 112,86 zł.

Jednocześnie informujemy, iż w przypadku ustawowej zmiany stawki podatku VAT wskazana kwota brutto ulegnie zmianie. Wszelkie informacje dotyczące wysokości opłaty za przyłączenie można uzyskać w Rejonie Dystrybucji Leszno.

Dodatkowe informacje oraz wyjaśnienia można uzyskać w Rejon Dystrybucji Leszno nr telefonu 65 315 21 92.

Treść obowiązującej *Taryfy dla usług dystrybucji energii elektrycznej* dostępna jest na stronie internetowej Spółki: www.operator.enea.pl.

załączniki:
warunki przyłączenia nr T2268/2021/OD5/ZR8
projekt umowy o przyłączenie
cennik elementów przyłączy
k.o.
RDB

ENEA Operator Sp. z o.o.
Rejon Dystrybucji Leszno
Dział Rozwoju i Inwestycji
Kierownik

Szymon Kowalczyk

Polska Spółka Gazownictwa sp. z o.o.
Oddział Zakład Gazowniczy w Poznaniu
Za Groblą 8, 61-860 Poznań
tel. (61) 8545-100

Gazownia w Gostyniu
ul. Fabryczna 1, 63-800 Gostyń
tel. 65 5256 851, faks 65 571 17 13
gazownia.gostyn@.psgaz.pl

STAROSTWO POWIATOWE
w Gostyniu
ul. Wrocławska 256
63-800 Gostyń

Biuro Projektowo-Konsultingowe
MKM - PROJEKT
inż. Marcin Kuciak
ul. Kazimierza Wielkiego 5/1
61 - 863 Poznań
Tel. 603 054 181

W/ znak:
N/ znak: W303/5000/20/21

z dnia 27.07.2021r.
z dnia 05.08.2021r.

Lokalizacja przedsięwzięcia:

Województwo: **Wielkopolskie** Gmina: **Piaski** Miejscowość: **Piaski, Dręczewo Drugie**

dotyczy: **Projektu „Przebudowy drogi gminnej nr 740542P/L w miejscowości Piaski ul. Dręczewska i Dręczewo Drugie”.**(dz.873/1, 873/4 obręb ewid. Piaski), dz. 127, 128, 129 obręb ewid. Dręczewo).

W odpowiedzi na pismo z dnia 27.07.2021r. w sprawie j. w. przesyłamy jeden/kilka (1 kpl.) mapy planu zagospodarowania terenu z zaznaczoną istniejącą siecią gazową. Uzgadniamy plan zagospodarowania terenu w/w odcinka dróg gminnych w ulicach przy zachowaniu poniższych warunków:

1. W strefie kontrolowanej nie należy wznosić obiektów budowlanych, urządzać stałych składów i magazynów oraz podejmować działań mogących spowodować uszkodzenia gazociągu podczas jego użytkowania. Nie należy podejmować działań mogących spowodować uszkodzenie sieci gazowej, **wykopy w strefie kontrolowanej wykonywać ręcznie**. Regulacja wysokości armatury sieci gazowej i usuwanie kolizji odbywa się za zgodą i wiedzą Operatora sieci gazowej, na koszt Inwestora/Wykonawcy.

Prace budowlane muszą być wykonywane tak, aby nie wpływały na obniżenie stanu technicznego gazociągu, nie naruszały istniejącej sieci gazowej i nie wpływały na bezpieczeństwo dostaw gazu dla odbiorców w tym nie naruszały izolacji gazociągu, taśmy ostrzegawczej i sygnalizacyjnej.

Szczególną ostrożność należy zachować podczas prowadzenia robót ziemnych, wykonywania wykopów oraz podczas zagęszczania gruntu lub podczas jakichkolwiek prac prowadzonych w strefie kontrolowanej. Zabrania się wbijania znaczników (stalowych prętów lub tyczek) w obrębie istniejącej sieci gazowej. Zasypanie wykopów w strefie kontrolowanej, w obrębie sieci gazowej należy wykonać ręcznie warstwami ubijanymi, co 20 cm.

2. Nie wyrażamy zgody na obniżenie rzędnej terenu w miejscu zlokalizowanej sieci gazowej. Informujemy, że zgodnie z Rozporządzeniem Ministra Gospodarki z dnia 26.04.2013 w sprawie warunków technicznych jakim powinny odpowiadać sieci gazowe i ich usytuowanie (Dz. U. poz. 640) odległość pionowa mierzona od górnej zewnętrznej ścianki gazociągu lub górnej zewnętrznej ścianki rury osłonowej powinna wynosić nie mniej niż 1,0m do powierzchni jezdni / miejsc parkingowych, przy czym nie mniej niż 0,5m od spodu konstrukcji nawierzchni.

W przypadku uszkodzenia sieci gazowej, podmioty realizujące zadanie będą obciążane kosztami usunięcia awarii oraz poniesionych strat paliwa gazowego.

- 2a. Przed przystąpieniem do jakichkolwiek prac należy dokładnie określić rzeczywisty przebieg gazociągu/przyłączy przez dokonanie ręcznie przekopów poprzecznych nad osią

za zgodność z oryginałem
inż. Marcin Kuciak


gazociągu/przyłączy ustalających rzeczywistą trasę gazociągu/przyłączy oraz jego głębokość ułożenia lub wyznaczenie tego lokalizatorem przez uprawnionego geodetę.

W przypadku niezachowania minimalnego przykrycia należy wystąpić o wydanie warunków na przebudowę sieci gazowej.

- 2b. W miejscach zbliżeń i skrzyżowań z gazociągami należy zachować normatywne odległości projektowanych obiektów zgodnie z Dz. U. z 2013 poz. 640.
3. Należy zwrócić uwagę na armaturę gazową, która nie może być zaasfaltowana lub przykryta płytkami, kostką itp. Krawężnik, wpusty uliczne oraz studnie kanalizacyjne, studnie kablowe itp. należy zlokalizować w odległości min. 0,5m/1,0m **(w zależności od rodzaju materiału sieci gazowej)** od sieci gazowej.

Wkreślone geodezyjnie przyłącza mogą nie przedstawiać wszystkich czynnych przyłączy gazu. W przypadku poszerzenia pasa drogowego w miejscu lokalizacji przyłączy gazu z szafkami w granicy działki, należy wystąpić o warunki przebudowy przyłącza gazowego.

4. W przypadku jakichkolwiek zmian dokumentacji projektowej przy skrzyżowaniu z istniejącą siecią gazową, kompletną dokumentację projektową należy przedstawić do ponownego uzgodnienia.
5. Nadzór nad pracami jest usługą odpłatną. Cennik Usług Pozataryfowych zamieszczony jest na stronie internetowej pod adresem <https://www.psgaz.pl/cenniki>. Zlecenie nadzoru nad pracami należy kierować do jednostki eksploatującej wydającej uzgodnienie tj. właściwej Gazowni.
6. W terminie **14 dni** przed rozpoczęciem robót Wykonawca zobowiązany jest zgłosić się do odpowiedniej terytorialnie jednostki eksploatującej w PSG OZG w Poznaniu tj. **Gazownia w Gostyniu**, w celu powiadomienia o przystąpieniu do prac oraz weryfikacji aktualnego przebiegu sieci gazowej.
7. Ważność uzgodnienia wynosi 2 lata.

Mistrz Sieci i Instalacji Gazowej
06.08.2021

Zenon Wojciechowski
Z poważaniem

Załączniki:

- plan zagospodarowania terenu (1 kpl. Arkusz nr 1, nr 2, nr 3)
- plan orientacyjny -----

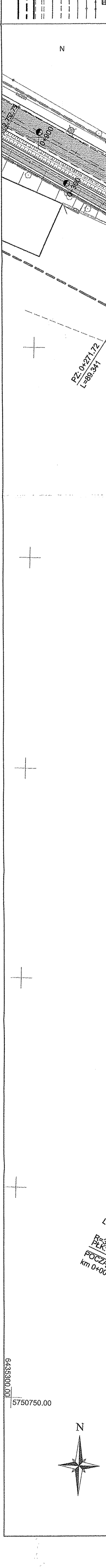
Do wiadomości:

- Gazownia a/a

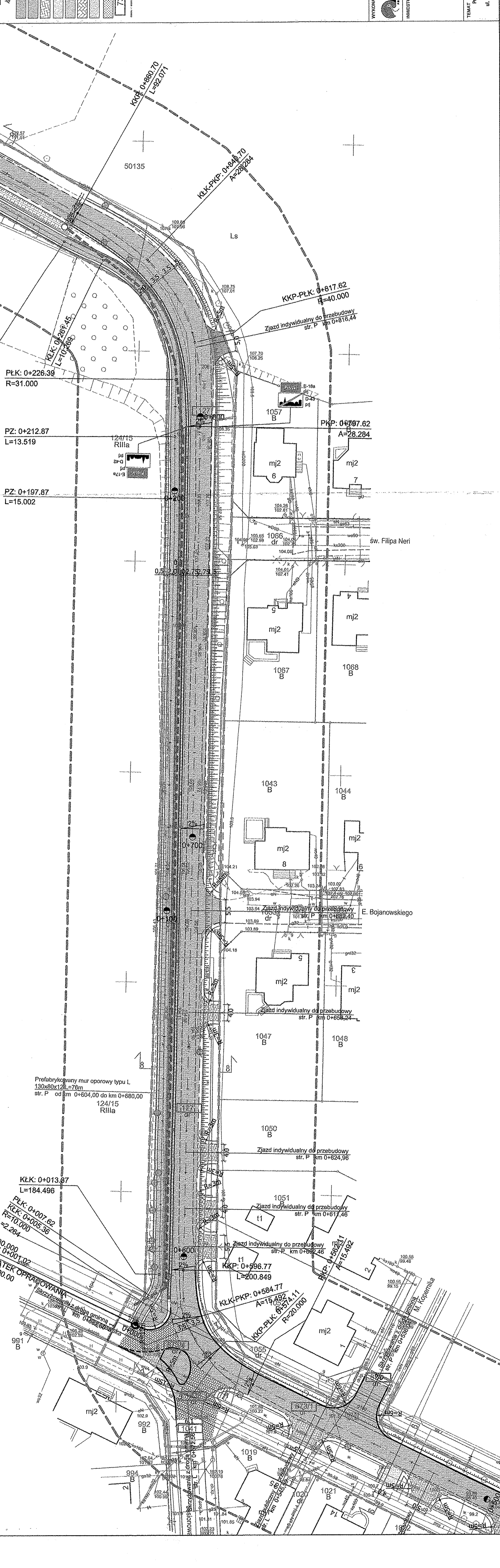
Sprawę prowadzi:

Piotr Banaszyński tel: 65 5256 854

- LEGENDA:**
- proj. krawężnik betonowy, typ uliczny 15x30x100cm, koloru szarego
 - proj. krawężnik betonowy, typ uliczny 15x30x100cm (obniżony h=2cm)
 - proj. ściek przykrawężnikowy z 2 rzędów betonowej kostki brukowej koloru szarego
 - proj. ściek międzyjezdniowy z 2 rzędów betonowej kostki brukowej koloru szarego
 - proj. obrzeże betonowe 8x30x100 cm
 - proj. opornik betonowy 12x25x100 cm (wtopiony)
 - proj. krawężnik jezdni
 - proj. krawężnik pobocza
 - proj. bariera stalowa
 - proj. balustrada ochronna U-12a
 - proj. wpust kanalizacji deszczowej
 - dziewa przewidziane do wycinki
 - proj. nawierzchnia bitumiczna jezdni
 - proj. nawierzchnia bitumiczna zjazdów
 - proj. nawierzchnia zjazdów z betonowej kostki brukowej koloru grafitowego
 - proj. nawierzchnia miejsc postojowych z betonowej kostki brukowej koloru szarego
 - proj. nawierzchnia bitumiczna ścieżki rowerowej
 - proj. nawierzchnia ścieżki pieszo-rowerowej z bezfazowej betonowej kostki brukowej koloru czerwonego
 - proj. nawierzchnia chodnika z betonowej kostki brukowej koloru szarego
 - proj. zieleni
 - nr działek przeznaczonych pod inwestycję
 - zakres inwestycji - linia rozgraniczająca



WYKONAWCA		INWESTOR		PROJEKT BUDOWLANY	
Buro Projektowa - Koncepcyjny MKN - PROJEKT ul. Marcina Kuciaka 81 63-800 Poznań tel. 61 415 25 51		Gmina Piaski ul. 6-go Syczyńskiego 1 63-820 Piaski		Stadium	
Tytuł rysunku		Tytuł rysunku		PLAN SYTUACYJNY	
Stanowisko		Stanowisko		Nr uprawnień	
Projektant inż. Marcin Kuciak		Projektant inż. Marcin Kuciak		Specjalność WKP0260P/WD/08	
Asystent projektanta inż. Klaudia Ratajczak		Asystent projektanta inż. Klaudia Ratajczak		Pracownia i biuro bez ograniczeń w specjalności (ogólna)	
Sprawdzający mgr inż. Jacek Bromber		Sprawdzający mgr inż. Jacek Bromber		Projektowanie bez ograniczeń w specjalności drogowej	
DATA: 06.2021		DATA: 06.2021		SKALA: 1:500	
BRANŻA: DROGOWA		BRANŻA: DROGOWA		RYSUNEK NUMER: 2	
TEMAT: Przebudowa drogi gminnej nr 746542 P/L ul. Drogowska w Piaskach - Drogiem Drogie		TEMAT: Przebudowa drogi gminnej nr 746542 P/L ul. Drogowska w Piaskach - Drogiem Drogie		ARKUSZ NUMER: 2	



64353001.000
5750750.00

LEGENDA:

- proj. krawężnik betonowy, typ uliczny 15x30x100cm, koloru szarego
- proj. krawężnik betonowy, typ uliczny 15x30x100cm (obniżony h=2cm)
- proj. siatka przykrawężnikowa z zgrzewanej betonowej kostki brukowej koloru szarego
- proj. obrzeża betonowe 80x30x100 cm
- proj. obrzeża betonowe 120x25x100 cm (wspłony)
- proj. krawężnik żelazny
- proj. krawężnik pancerza
- proj. bariera stalowa
- proj. balustrada ocnoma U-12a
- proj. wpust kanalizacyjny deszczowej
- drzewa przewidziane do wyznaki
- proj. nawierzchnia bitumiczna jezdni
- proj. nawierzchnia bitumiczna zjazdów
- proj. nawierzchnia miejsc postojowych z betonowej kostki brukowej koloru szarego
- proj. nawierzchnia bitumiczna ścieżki rowerowej
- proj. nawierzchnia ścieżki pieszo-rowerowej z budowlanej betonowej kostki brukowej koloru szarego
- proj. nawierzchnia chodnika z betonowej kostki brukowej koloru szarego
- proj. zieleni
- nr działek przeznaczonych pod inwestycje
- zakres inwestycji - linia rozgraniczająca

