



IRDRO

Stanisław Szymczuk; ul. Aleja Sosnowa 29; 55-114 Ligota Piękna; e-mail: irdro@wp.pl; tel. 501361788
NIP: 7731993261; REGON: 590972418

MATERIAŁY DO ZGŁOSZENIA

Nazwa i adres inwestycji:

**Remont nawierzchni drogi gminnej w miejscowości
Węgrzynów, gmina Milicz.**

Działki budowlane:

działka 314/1, 314/2, AM-1; obręb Piękokcin
działka 70, AM-1; obręb Węgrzynów
Gmina Milicz – obszar wiejski

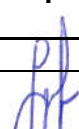
Kategoria obiektu budowlanego: XXV

Inwestor:

Gmina Milicz
ul. Trzebnicka 2
56-300 Milicz

Oświadczenie:

Na podstawie ustawy z dnia 7 lipca 1994r. - *Prawo budowlane* (tekst jednolity: Dz. U. z 2018r. poz. 1202, z późniejszymi zmianami) niżej wymieniony projekt oświadcza, że projekt budowlany został sporządzony zgodnie z obowiązującymi przepisami oraz zasadami wiedzy technicznej.

	Imię i nazwisko	Uprawnienia / specjalność	Podpis	Data
BRANŻA DROGOWA				
Projektant	mgr inż. Stanisław Szymczuk	Nr upr. 131/DOŚ/03 drogi		28.11.2023

Wrocław, Listopad 2023

SPIS TREŚCI

I Część opisowa.

1. Strona tytułowa.
2. Spis treści.
3. Opis techniczny.

II Część graficzna.

- | | |
|--|--------|
| 1. Plan orientacyjny | rys. 1 |
| 2. Projekt zagospodarowania terenu 1:500 | rys. 2 |
| 2. Przekrój konstrukcyjny 1:25 | rys. 3 |

OPIS TECHNICZNY

do projektu zagospodarowania terenu w zakresie remontu nawierzchni drogi gminnej w miejscowości Węgrzynów, gmina Milicz.

1. Dane ogólne.

- 1.1 Inwestor:
Gmina Milicz
Ul. Trzebnicka 2
56-300 Milicz
- 1.2 Obiekt: Remont nawierzchni drogi gminnej w miejscowości Węgrzynów, gmina Milicz.
- 1.3 Stadium: Projekt Zagospodarowania Terenu.
- 1.4 Jednostka projektowa: IRDRO Stanisław Szymczuk, ul. Aleja Sosnowa 29, 55-114 Ligota Piękna.

2. Podstawa opracowania.

- 2.1 Zlecenie na prace projektowe..
- 2.2 Ustawa z dnia 7.07.1994 - Prawo Budowlane (Dz. U. nr 89/94) z późniejszymi zmianami.
- 2.3 Rozporządzenie Ministra Transportu i Gospodarki Morskiej z dnia 2 marca 1999 r. w sprawie warunków technicznych, jakim powinny odpowiadać drogi publiczne i ich usytuowanie (Dz. U. Nr 43 z 14 maja 1999, poz. 430) z późniejszym zmianami.
- 2.4 Mapa zasadnicza do celów opiniodawczych.

3. Kategoria obiektu budowlanego

Na podstawie załącznika do Ustawy z dnia 7 lipca 1994 r. Prawo budowlane (t.j. Dz. U. z 2013 r. poz. 1409, z 2014 r. poz. 40, 768, 822, 1133, 1200, z 2015 r. poz. 151, 200, 443, 528, 774, 1165, 1265, 1549, 1642, 1777) określono, że obiekt należy do **XXV kategorii obiektu budowlanego**.

4. Obszar oddziaływania obiektu.

Na podstawie art. 20 pkt. 1 ust. 1c oraz art. 34 pkt. 3 ust. 5 ustawy Prawo Budowlane oraz ustawy z dnia 21 marca 1985 r. o drogach publicznych (Dz.U. 1985 Nr 14 poz. 60, t.j. Dz. U. z 2015 r. poz. 460, 774, 870, 1336, 1830, 1890, 2281) określono, że zakres oddziaływania przedmiotowej inwestycji dotyczy działek będących w zakresie opracowania:

działka 314/1, 314/2, AM-1; obręb Piękoćcin

działka 70, AM-1; obręb Węgrzynów

Gmina Milicz – obszar wiejski

5. Cel i zakres opracowania.

Celem opracowania jest remont drogi gminnej o łącznej długości ok. 930m w miejscowości Węgrzynów w celu poprawienia warunków ruchu w zakresie dojazdu do istniejących i nowo budowanych budynków mieszkalnych oraz gospodarstw rolnych.

W zakres remontu wchodzi wykonanie nakładki bitumicznej na istniejącej konstrukcji jezdni o nawierzchni bitumicznej oraz remont istniejących zjazdów polegający również na nakładce bitumicznej oraz zcięcie istniejących poboczy gruntowych i ich profanacja z kruszywa łamanego.

6. Stan istniejący.

Remontowana droga gminna znajdują się w miejscowości Węgrzynów, obręb Piękocin i Węgrzynów, gm. Milicz. Przedmiotowa droga obecnie posiada nawierzchnię bitumiczną. Nawierzchnia ta jest w złym stanie w związku z występującymi spękaniem i lokalnymi ubytkami, co utrudnia dojazd mieszkańcom do przyległych budynków mieszkalnych oraz gospodarstw rolnych. Droga ta przylega do gruntów rolnych, leśnych oraz siedliskowych, na której to występuje zabudowa gospodarcza oraz mieszkalna w formie domów jednorodzinnych.

Remont przedmiotowej drogi jest niezbędny w celu poprawienia warunków dojazdu do istniejących i nowo - budowanych budynków mieszkalnych i gospodarstw rolnych a zarazem do poprawy bezpieczeństwa ruchu.

7. Istniejące i projektowane uzbrojenie.

Na terenie objętym opracowaniem występują:

- instalacje elektroenergetyczne,
- instalacje teletechniczne,
- instalacje wodociągowe,

Niniejsze opracowanie nie obejmuje przebudowy wszystkich wyżej wymienionych sieci.

Na etapie prowadzenia prac w pobliżu jakiegokolwiek uzbrojenia podziemnego i nadziemnego należy zachować szczególną ostrożność i ściśle stosować się do uwag właścicieli tych mediów.

8. Analiza oddziaływania inwestycji na środowisko

Przedmiotowe zamierzenie budowlane nie wpłynie negatywnie na stan środowiska naturalnego oraz najbliższego sąsiedztwa. Wszelkie powstałe w trakcie prac budowlanych odpady budowlane należy zagospodarować zgodnie z ustawą o odpadach (Dz. U. 2001.62.628 z dn. 27 kwietnia 2001r. i Dz.U. 185 poz. 1243 z dn. 14 września 2010 r.).

Dla niniejszej inwestycji nie występuje konieczność uzyskania decyzji o środowiskowych uwarunkowaniach zgody na realizację przedsięwzięcia.

9. Rozwiązania projektowe.

Przedmiotowe opracowanie przedstawia wykonanie nakładki bitumicznej na istniejącej konstrukcji jezdni o nawierzchni bitumicznej oraz remont istniejących zjazdów polegający również na nakładce bitumicznej oraz profilacja poboczy z kruszywa łamanego.

10.1. Rozwiązanie sytuacyjne.

Projekt przewiduje remont istniejącej drogi w istniejącym usytuowaniu o szerokości zmiennej, minimalna szerokość wynosi 4,5 - 5,6m. Długość remontowanej drogi wynosi ok. 930m.

Sytuacyjnie projekt nie przewiduje zmian w usytuowaniu.

10.2. Rozwiązania wysokościowe.

Wysokościowo zaprojektowano wpasowanie projektowanej niwelet w istniejącą niweletę drogi z wyniesieniem niwelety projektowanej średnio 6cm ze względu na projektowaną nakładkę bitumiczną. W przekrojach poprzecznych na remontowanej drodze ze względu na wykonanie jedynie nakładki bitumicznej przewiduje się odzwierciedlenie istniejących spadków z lokalnym przeprofilowaniem w miejscach lokalnych zapadnięć niwelety.

10. Roboty ziemne.

Roboty ziemne związane z przebudową dróg należy prowadzić zgodnie z PN-S-02205 Drogi samochodowe. Roboty ziemne. Wymagania i badania.

Przewidziano, zcięcie istniejących poboczy gruntowych, profilację gruntu na dowiązaniu poboczy i zjazdów do istniejącego terenu. Przewidziano wykonanie robót ziemnych w sposób mechaniczny i ręczny, jednak w bezpośrednim zbliżeniu do urządzeń podziemnych należy prowadzić te roboty ręcznie i z dużą ostrożnością po wcześniejszym powiadomieniu właścicieli tych mediów. Zagęszczanie – mechaniczne aż do uzyskania wskaźnika zagęszczenia w górnej warstwie podłoża gruntowego $I_s \geq 1.0$ wg. Proctora lub $E2/E1 \leq 2,2$ wg. VSS. Należy w taki sposób prowadzić prace ziemne aby nie dopuścić do zamknięcia podłoża gruntowego na którym zostanie posadowiona konstrukcja nowo budowanej nawierzchni w wyniku ewentualnych opadów atmosferycznych.

11. Konstrukcja nawierzchni.

12.1. Dane do projektowania.

- klasa projektowanych dróg – D
- prędkość projektowa $V_p = 30$ km/h,
- dopuszczalny nacisk na oś – 100 kN/oś

12.1.1. Konstrukcja remontowanej jezdni.

- warstwa ścieralan z mieszanki mineralno-asfaltowej:

AC 11 S – o grubości warstwy 4cm (wg Wytycznych Technicznych – Nawierzchnie asfaltowe na drogach publicznych – WT-2 Nawierzchnie asfaltowe 2014 oraz wg PN-EN 13108-1 Mieszanki mineralno-asfaltowe – Wymagania – Część 1: Beton asfaltowy).

- warstwa wiążąco-profilująca z mieszanki mineralno-asfaltowej:

AC 16 W – o grubości warstwy 50kg/m² (wg Wytycznych Technicznych – Nawierzchnie asfaltowe na drogach publicznych – WT-2 Nawierzchnie asfaltowe 2014 oraz wg PN-EN 13108-1 Mieszanki mineralno-asfaltowe – Wymagania – Część 1: Beton asfaltowy).

- oczyścić istniejąca nawierzchnię bitumiczną i skropić emulsją asfaltową.

12.1.2. Konstrukcja remontowanych zjazdów.

- warstwa z mieszanki mineralno-asfaltowej:

AC 11 S – o grubości warstwy 6cm (wg Wytycznych Technicznych – Nawierzchnie asfaltowe na drogach publicznych – WT-2 Nawierzchnie asfaltowe 2014 oraz wg PN-EN 13108-1 Mieszanki mineralno-asfaltowe – Wymagania – Część 1: Beton asfaltowy).

- profilacja powierzchni zjazdów kruszywem łamanym stabilizowanym mechanicznie

Dodatkowo należy wyprofilować po dwóch stronach jezdni pobocza z kruszywa łamanego 0/31,5 gr. 15cm na szerokości 75cm każde.

12. Odwodnienie.

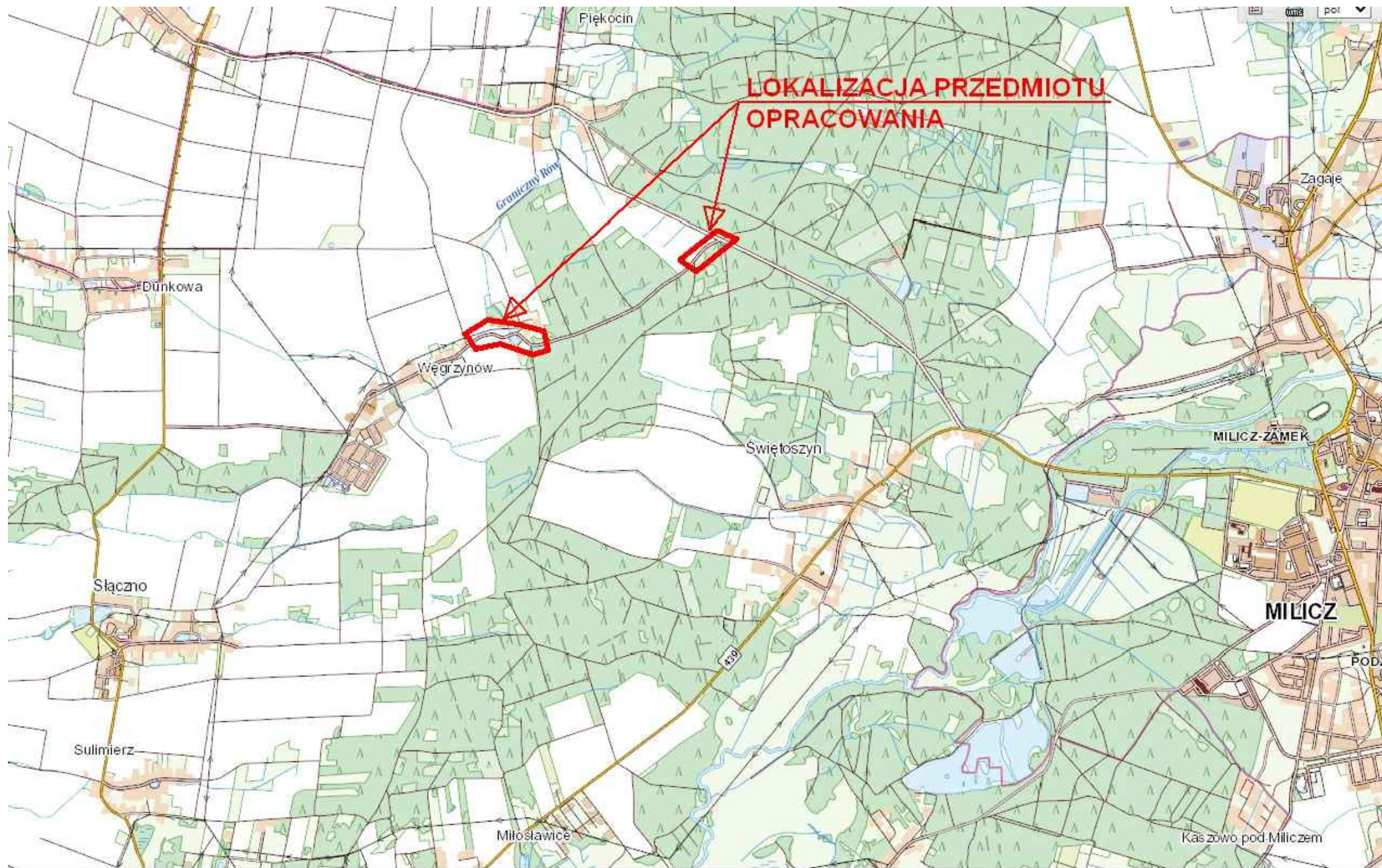
Wody opadowe z nawierzchni są odprowadzane w sposób identyczny jak dotychczas na przyległe pobocza i obszary zieleni w pasie drogowym.

13. Zieleń.

W niniejszym opracowaniu nie zachodzi konieczność usuwania istniejących drzew.

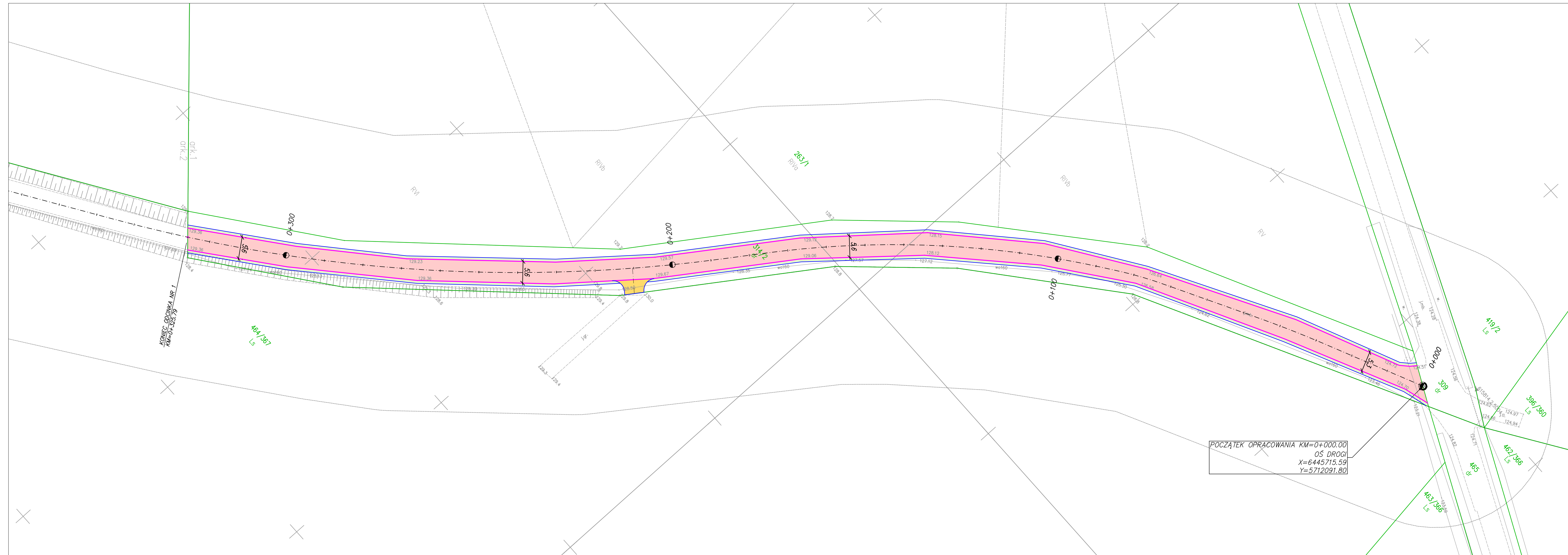
14. Uwagi ogólne.

1. Przed przystąpieniem do robót ziemnych należy zawiadomić właścicieli istniejących sieci o fakcie rozpoczęcia robót. W terenie natomiast, wyznaczyć istniejące uzbrojenie i zabezpieczyć przed uszkodzeniem.
2. Teren prowadzonych prac należy oznakować zgodnie z instrukcją oznakowania robót w pasie drogowym a zarazem zgodnie z zatwierdzonymi projektami ruchu zastępczego dla poszczególnych etapów robót.
3. Wszelkie prace należy wykonywać zgodnie z zasadami BHP.
4. W ramach placu budowy zapewnić dojazd i dojazd służb komunalnych i ratunkowych do poszczególnych posesji.
5. W ramach placu budowy zapewnić dojazd właścicielom posesji. O ile to możliwe należy zapewnić również dojazd właścicieli posesji.
6. Przed przystąpieniem do robót Wykonawca (kierownik robót) jest zobowiązany do wykonania inwentaryzacji geodezyjnej (ze szczególnym uwzględnieniem rzędnych istniejących). Przed układaniem krawężnika Wykonawca jest zobowiązany do porównania rzędnych istniejących z rzędnymi przyjętymi na etapie projektowania. W przypadku wystąpienia istotnych rozbieżności w rzędnych, które mogą spowodować problem z odwodnieniem, należy sprawę niezwłocznie zgłosić do inwestora i projektanta.



**LOKALIZACJA PRZEDMIOTU
OPRACOWANIA**

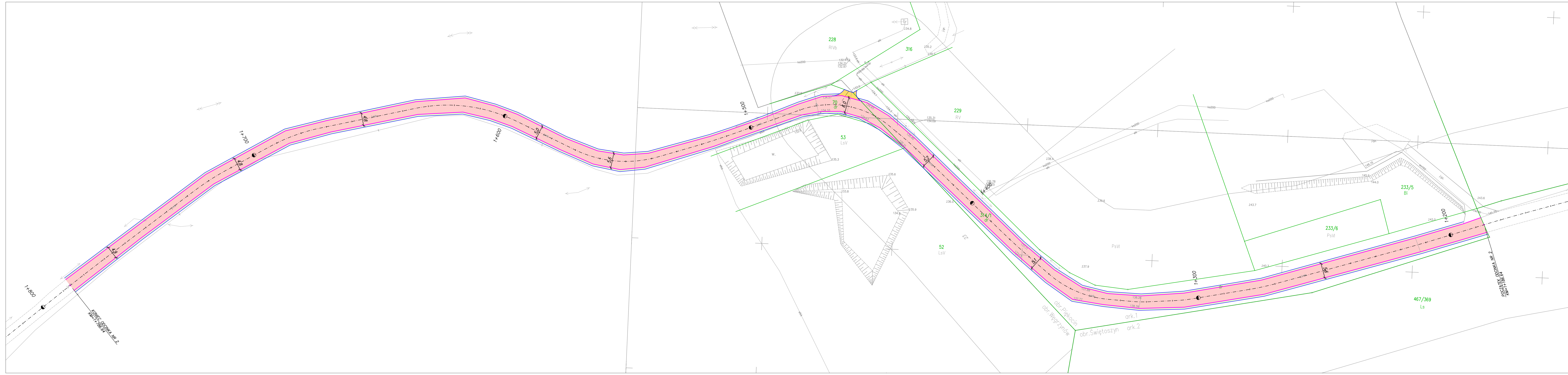
Inwestor:					
GMINA MILICZ ul. Trzebnicka 2, 56-300 Milicz					
Jednostka projektowa:					
		IRDRO Stanisław Szymczuk ul. Aleja Sosnowa 29; 55-114 Ligota Piękna, e-mail: irdro@wp.pl, tel. 501361788			
Projektował	mgr inż. Stanisław Szymczuk	nr upr. 131/DOŚ/03		Stadium PB	Data 11.2023
				Branża drogi	Skala -
Zadanie: Remont nawierzchni drogi gminnej w Węgrzynowie, gmina Milicz.				Nr rys./Arkusz	
Adres inwestycji: Dz.314/1,314/2, obr. Piekocin; 70, obr. Węgrzynów				Nr archiw.	1
Obiekt: PLAN ORIENTACYJNY				Nr umowy:	



LEGENDA

- Remont istniejącej nawierzchni bitumicznej.
- Remont istniejących zjazdów.
- Pobocza z kruszywa łamanego szerokości 75cm.
- Krawężń istniejąca nawierzchni drogi.
- Krawężń pobocza z kruszywa łamanego.

Inwestor:					
GMINA MILICZ ul. Trzebnicka 2, 56-300 Milicz					
Jednostka projektowa:					
IRDRO Stanisław Szymczuk ul. Aleja Sosnowa 29; 55-114 Ligota Piękna, e-mail: irdro@wp.pl, tel. 501361788					
Projektował	mgr inż. Stanisław Szymczuk	nr upr. 131/DOS/03		Stadium PB	Data 10.2023
Zadanie: Remont nawierzchni drogi gminnej w Węgrzynowie, gmina Milicz.				Branża drogi	Skala 1:500
Adres inwestycji: DZ. nr 314/2, AM-1, obręb: Piekocin, Gm. Milicz				Nr archiw.	2/1
Obiekt: PROJEKT ZAGOSPODAROWANIA TERENU ODCINEK NR 1				Nr umowy:	



LEGENDA

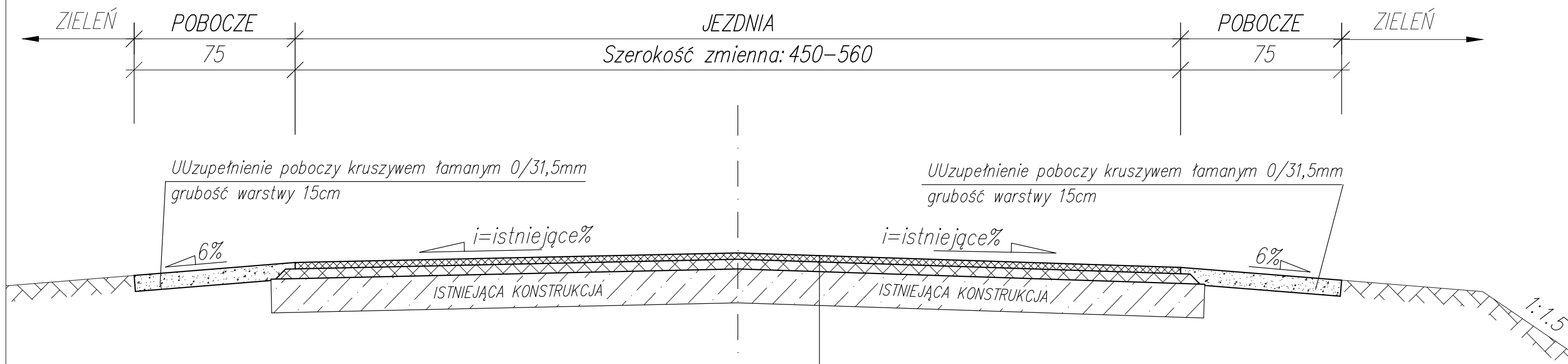
- Remont istniejącej nawierzchni bitumicznej.
- Remont istniejących zjazdów.
- Pobocza z kruszywa łamanego szerokości 75cm.

- Krawędź istniejąca nawierzchni drogi.
- Krawędź pobocza z kruszywa łamanego.

Inwestor:					
GINA MILICZ ul. Trzebnicka 2, 56-300 Milicz					
Jednostka projektowa:					
IRDRO Stanisław Szymczuk ul. Aleja Sosnowa 29; 55-114 Ligota Piękna, e-mail: irdro@wp.pl, tel. 501361788					
Projektował	mgr inż. Stanisław Szymczuk	nr upr. 131/DOS/03	<i>df</i>	Stadium PB	Data 10.2023
Zadanie: Remont nawierzchni drogi gminnej w Węgrzynowie, gmina Milicz.				Branża drogi	Skala 1:500
Adres inwestycji: Dz. 314/1, obr. Piętkocin; Dz. 70, obr. Węgrzynów				Nr archiw.	2/2
Obiekt: PROJEKT ZAGOSPODAROWANIA TERENU ODCINEK NR 2				Nr umowy:	

PRZEKRÓJ KONSTRUKCYJNY

Skala 1:25



Uzupełnienie poboczy kruszywem łamanym 0/31,5mm
grubość warstwy 15cm

Uzupełnienie poboczy kruszywem łamanym 0/31,5mm
grubość warstwy 15cm

6%

$i = \text{istniejące}\%$

$i = \text{istniejące}\%$

6%

ISTNIEJĄCA KONSTRUKCJA

ISTNIEJĄCA KONSTRUKCJA

1:1.5

Warstwa ścierna z AC 11 S – grubość warstwy 4cm
(wg Wytycznych Technicznych – Nawierzchnie asfaltowe na drogach publicznych – WT-2 Nawierzchnie asfaltowe 2014 oraz wg PN-EN 13108-1 Mieszanki mineralno-asfaltowe – Wymagania – Część 1: Beton asfaltowy)

Warstwa wiążąco-profilująca z AC 16 W – grubość warstwy 50kg/m²
(wg Wytycznych Technicznych – Nawierzchnie asfaltowe na drogach publicznych – WT-2 Nawierzchnie asfaltowe 2014 oraz wg PN-EN 13108-1 Mieszanki mineralno-asfaltowe – Wymagania – Część 1: Beton asfaltowy)

Istniejąca konstrukcja drogi.

Inwestor:					
GMINA MILICZ ul. Trzebnicka 2, 56-300 Milicz					
Jednostka projektowa:					
		IRDRO Stanisław Szymczuk ul. Aleja Sosnowa 29; 55-114 Ligota Piękna, e-mail: irdro@wp.pl, tel. 501361788			
Projektował	mgr inż. Stanisław Szymczuk	nr upr. 131/DOŚ/03		Stadium PB	Data 11.2023
				Branża drogi	Skala 1:25
Zadanie: Remont nawierzchni drogi gminnej w Węgrzynowie, gmina Milicz.				Nr rys./Arkusz	
Adres inwestycji: Dz.314/1,314/2, obr. Piekocin; 70, obr. Węgrzynów				Nr archiw.	
Obiekt: PRZEKRÓJ KONSTRUKCYJNY				Nr umowy:	
					3