



**109 Szpital Wojskowy z Przychodnią**  
**Samodzielny Publiczny Zakład Opieki Zdrowotnej**  
**w Szczecinie**



Certyfikat nr 485732

ISO 9001, ISO 14001, OHSAS 18001

Szczecin, dnia 28.01.2023 r.

Znak sprawy Nr RPoZP 34/2022

Dotyczy: postępowania w trybie przetargu nieograniczonego na modernizację i przebudowę budynku Przychodni Specjalistycznej Szpitala Wojskowego z Przychodnią SP ZOZ w Szczecinie

**Pytania i odpowiedzi do SWZ nr 28**

1. Czy witryna aluminiowa recepcyjna Ww6 parter pom. 0.11 również powinna mieć blat podawczy z postformingu jak witryna Ww7 ? brak informacji w opisie zestawienie.

Odp. Tak. Uzupełniono w opisie zestawienia - W załączeniu uzupełniony rys. A.5.4 ZESTAWIENIE WITRYN WEWNĘTRZNYCH – REW. A.

2. Czy na witrynie aluminiowej Ww6 ma być napis „Rejestracja” jak w analogicznej witrynie aluminiowej Ww7 ?  
Odp. Nie.

3. Zgodnie z PPK parapety wewnętrzne należy odtworzyć na wzór oryginalnych z płytek ceramicznych natomiast wg przedmiaru podano w poz. 187 oraz poz. 364 *parapety wewnętrzne z konglomeratu gr 3,0 cm*. Jakie należy wycenić parapety wewnętrzne i w jakich pomieszczeniach ?

Odp. We wszystkich pomieszczeniach, za wyjątkiem głównej klatki schodowej KS1, parapety wewnętrzne proste, współczesne, z konglomeratu, zgodnie z Listą Materiałową TYP VIII.4.1. Parapety wysunąć przed lico ściany oraz poza obrys wnęki o 3 cm. Szerokość ( głębokość ) parapetu uwzględniająca wysunięcie -24 cm, długość zgodnie z wnękami okiennymi + 2x3 cm wysunięcie z obu stron. Na klatce schodowej KS1 parapety odtworzyć -zgodnie z PPK- na wzór oryginalnych wykonanych z płytek ceramicznych, lub w przypadku możliwości wykorzystania materiału historycznego – z tego materiału. W załączeniu zdjęcia zachowanych historycznych płytek ceramicznych parapetowych na klatce schodowej KS1.  
Szerokość płytki do odtworzenia na klatce KS1: 14 cm, długość, zgodnie z wnękami okiennymi.

4. Pozycja 364 mówi o podokiennikach TYP VIII.4.2 a w liście materiałowej pod tym numerem występują rolety wewnętrzne. Czy jest to omyłka pisarska i podokienniki są typu VIII.4.1 ? Prosimy o potwierdzenie.

Odp. Tak- pozycja 364 obsadzenie podokienników odnosi się do podokienników -które w Liście Materiałowej mają oznaczenie VIII.4.1.

5. Prosimy o potwierdzenie, że kraty zabezpieczające dusze schodów na klatkach schodowych poz 24 przedmiaru należy tylko zdemontować i przekazać Zamawiającemu .

Odp. Tak.

6. W związku z demontażem krat zabezpieczających dusze schodów klatki głównej, czy należy zabezpieczyć ją przed upadkiem z wysokości ? Jeżeli tak to w jaki sposób ?

Odp. Nie. Zostaną podwyższone balustrady istniejące do wys. min. 110 cm – zgodnie z rys. A.6.7 .

---

109 Szpital Wojskowy z Przychodnią SPZOZ, ul. Piotra Skargi 9-11, 70-965 Szczecin,  
Sąd Rejonowy Szczecin – Centrum w Szczecinie, XIII Wydział Gospodarczy  
numer KRS 0000002667

NIP 851 25 43 558, REGON 810200960  
tel. 91 810 58 00, fax. 91 810 58 02  
www.109szpital.pl, e-mail sekretariat@109szpital.pl



**109 Szpital Wojskowy z Przychodnią**  
**Samodzielny Publiczny Zakład Opieki Zdrowotnej**  
**w Szczecinie**



LL-C  
Certification  
Certyfikat nr 485732

ISO 9001, ISO 14001, OHSAS 18001

7. Prosimy o potwierdzenie, że wszystkie 10 dużych okien na fasadzie południowej należy zabezpieczyć roletami wolnowiszącymi sterowanymi elektrycznie, wg przedmiaru poz 190 jest tylko 7 sztuk rolet.

**Odp. Tak. Zgodnie z Listą Materiałową -roleta TYP VIII.4.2 C -duże okna na elewacji południowej opisane na rzucie UW 21- szt. 10. Przedmiar jest jedynie materiałem pomocniczym. Po stronie Wykonawcy startującego w przetargu przygotowanie własnego przedmiaru w oparciu o udostępnioną dokumentację projektową.**

8. Na wizji lokalnej stwierdzono duże ubytki nosków stalowych na schodach, Na części schodów wymieniono je nowe stalowe. Czy można wymienić wszystkie noski odtworzone na wzór istniejących, by ujednolici wygląd na wszystkich klatkach schodowych zamiast renowacji (wg PPK) ?

**Odp. Należy wykorzystać i poddać renowacji istniejące noski schodowe w kolorze złotym (mosiężne). Gdyby efekt po renowacji był niezadowalający wtedy dopuszcza się wierne odtworzenie nosków wg standardu nosków istniejących.**

9. Na wizji lokalnej stwierdzono w dużej części zniszczone parapety z płytek ceramicznych w trakcie wymiany stolarki okiennej bądź brak płytek. Czy Zamawiający dopuszcza odtworzenie parapetów z płytek ceramicznych zbliżonych do oryginalnych, gdyż materiału do renowacji jest znikoma ilość.

**Odp. Tak, z uwagi na bardzo duże zniszczenia parapetów z płytek ceramicznych, Zamawiający dopuszcza odtworzenie parapetów z płytek ceramicznych wyprodukowanych w oparciu o płytki historyczne.**

10. Prosimy o potwierdzenie że kamienne cokoły należy poddać renowacji jedynie na klatce KS1 – pozycja 269 przedmiaru .

**Odp. Kamienne cokoły należy poddać renowacji na klatce schodowej KS1: biegi + hol przed projektowanymi dźwigami DZ1 i DZ2 (pomiędzy witrynami w osiach 5 i 6) oraz na bocznych klatkach schodowych KS2 i KS3. Nie dotyczy korytarza parteru.**

11. Prosimy o potwierdzenie że kamienne cokoły należy poddać renowacji na bocznych klatkach schodowych i korytarzu parteru oraz na holach przy schodach np. zdj 7(opis techniczny - I piętro – hol przy głównej klatce KS1).

**Odp. Kamienne cokoły należy poddać renowacji na klatce schodowej KS1 – biegi + hol przed projektowanymi dźwigami DZ1 i DZ2 (pomiędzy witrynami w osiach 5 i 6) oraz na bocznych klatkach schodowych KS2 i KS3. Nie dotyczy korytarza parteru.**

12. Prosimy o wskazanie w jakich pomieszczeniach należy zachować i odtworzyć drewniane listwy przypodłogowe o których mowa w PPK ? Brak takiej pozycji w udostępnionym przedmiarze.

**Odp. Brak drewnianych listew przypodłogowych do odtworzenia.**



**109 Szpital Wojskowy z Przychodnią**  
**Samodzielny Publiczny Zakład Opieki Zdrowotnej**  
**w Szczecinie**



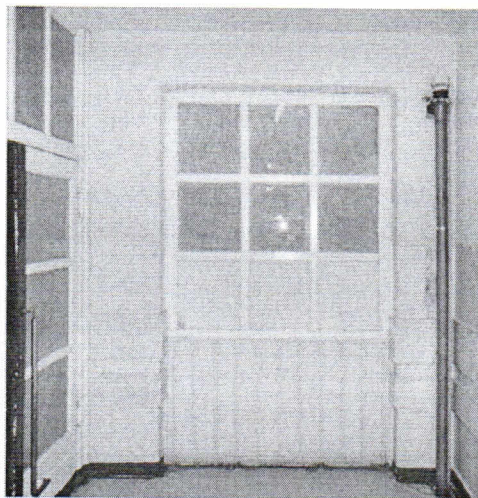
Certyfikat nr 485732

ISO 9001, ISO 14001, OHSAS 18001

13. Prosimy o informację jaka ilość istniejących obudów ościeżnicy okalających drzwi ( wg detal A.6.1) należy przyjąć do renowacji a jaka jako nowe na wzór istniejących ? Poz przedmiaru 318 mówi o 81 kompletach drzwi. Brak możliwości weryfikacji podczas wizji lokalnej . Prosimy o informacje co należy przyjąć do wyceny.
- Odp. Należy przyjąć pozostawienie 100% opasek ościeżnic okalających drzwi i poddanie ich kompleksowej renowacji.
14. Czy elementy widoczne na zdjęciu 11 i 57 opisu technicznego należy zdemontować i przekazać Zamawiającemu jako tkankę zabytkowa?



Zdjęcie 11. II piętro – element dekoracyjny (metaloplastyka) w komunikacji ogólnej (pom. 2.01).



Fot. 57. Dawny balkonik z widokiem na przedsiónek dużej sali konferencyjnej z projektorem.  
Stołarka okienna wtórna. Balustrada metalowa.

**Odp. Zdjęcie 11, metaloplastyka na II piętrze. Element należy poddać renowacji - usunąć zamek, uzupełnić ubytki, oczyścić z farby, zabezpieczyć antykorozyjnie i nałożyć nową powłokę malarską a następnie cały element zainstalować jako element dekoracyjny na ścianie w pom. 0.19 Hol rejestracji kondygnacja parter lub na ścianie KS1 na kondygnacji piwnic- lokalizacja do potwierdzenia z Zamawiającym na etapie realizacji. Wskazane miejsca montażu elementu metaloplastyki – ZAŁĄCZNIK 1, ZAŁĄCZNIK 2.**

**Zdjęcie 57- element do demontażu i usunięcia.**

15. Czy słupy kamienne parteru na których była robiona odkrywka wg PPK ( Foto 15 ) również zależy poddać renowacji ? Brak pozycji w udostępnionym przedmiarze.

**Odp. Nie. Słup wpisany zostanie w projektowaną ścianę.**

16. Na poziomie poddasza zauważono różne rodzaje płyt g-k podbitki dachu (zwykła i ognioochronna). Prosimy o informacje, że zamontowane już obudowy poddasza są zgodne z wymaganiami ogniowymi projektu i GW nie ponosi odpowiedzialności za wbudowany już element.

**Odp. Prace związane z obudową poddasza zostały wykonane w poprzednim etapie realizacji w ramach termomodernizacji i nie stanowią odpowiedzialności Wykonawcy w obecnym postępowaniu. Obudowa więźby wykonana została zgodnie z projektem.**

17. Prosimy o informacje w jaki sposób należy wykończyć ościeża okienne pozostawione w stanie surowego montażu po wcześniejszej wymianie okien w ramach termomodernizacji obiektu.

**Odp. Ościeża należy przygotować pod prace wykończeniowe oraz wykończyć od wewnątrz płytami GKBI i pomalować.**



**109 Szpital Wojskowy z Przychodnią**  
**Samodzielny Publiczny Zakład Opieki Zdrowotnej**  
**w Szczecinie**



Certyfikat nr 485732

ISO 9001, ISO 14001, OHSAS 18001

18. Prosimy o potwierdzenie że nośność stropu jest wystarczająca na posadowienie urządzeń instalacji sanitarnych.

Odp. W oparciu o wykonane odkrywki stwierdzono, że nośność stropu jest wystarczająca na posadowienie urządzeń instalacji sanitarnych. Jednakże na etapie realizacji, po zdjęciu warstw wierzchnich oraz warstwy tynku od spodu stropu, należy każdorazowo zweryfikować stan techniczny stropów istniejących oraz wszelkie odstępstwa od dokumentacji projektowej, które powinny zostać zgłoszone Zamawiającemu.

KOMENDANT

  
płk mgr Krzysztof Jurkowski

I.B. 91/ 810 59 82