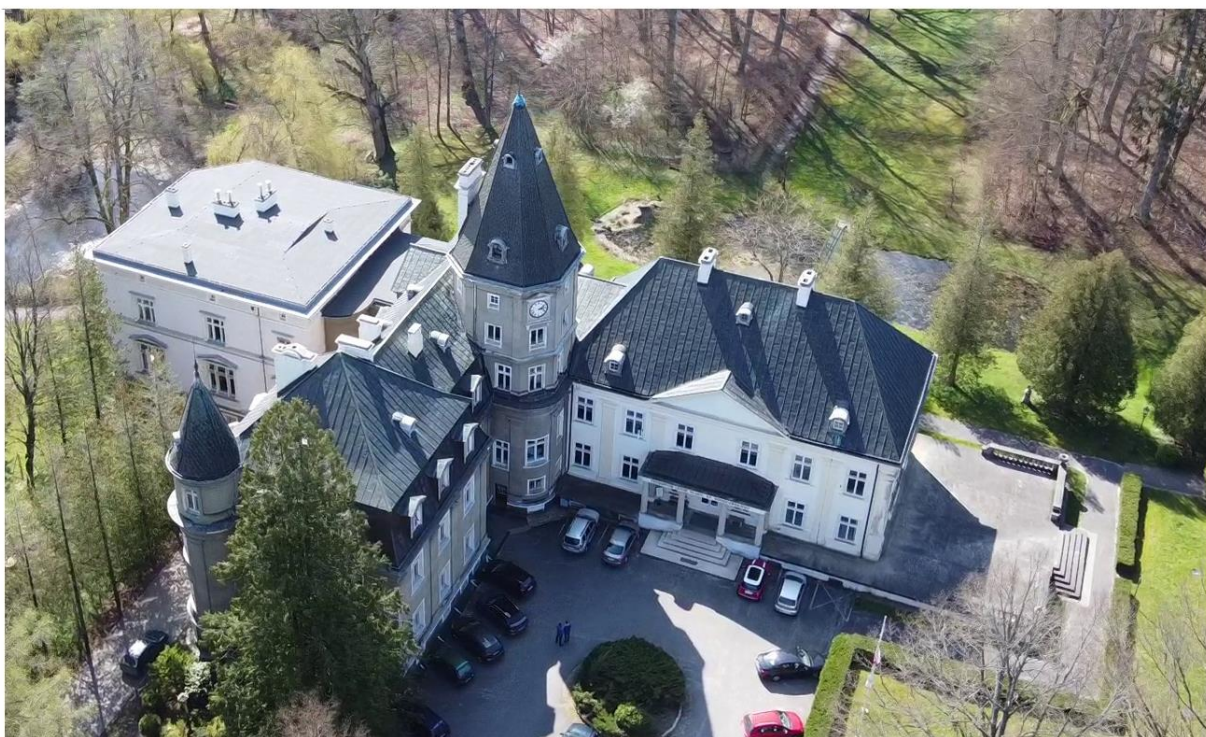


PROGRAM PRAC KONSERWATORSKICH

Remontu stolarki okiennej i zewnętrznej stolarki drzwiowej

OBIEKT : Budynek szkoły Technikum Leśnego w Warcinie
im. prof. Stanisława Sokołowskiego

INWESTOR: Technikum Leśne w Warcinie
Warcino ul. Darzbór 18, 77-230 Kępice



AUTOR: inż. Arkadiusz Gołębiewski
uprawnienia konstrukcyjno-budowlane
nr 388/Gd/2002

Maj 2024

I. CZĘŚĆ OPISOWA

1. Podstawa opracowania

- Oględziny zewnętrzne i wewnętrzne obiektu
- Literatura m.in. Karta Ewidencyjna Zabytków Architektury i Budownictwa,
- Karty techniczne materiałów
- Obowiązujące normy i przepisy tematyczne

2. Cel opracowania

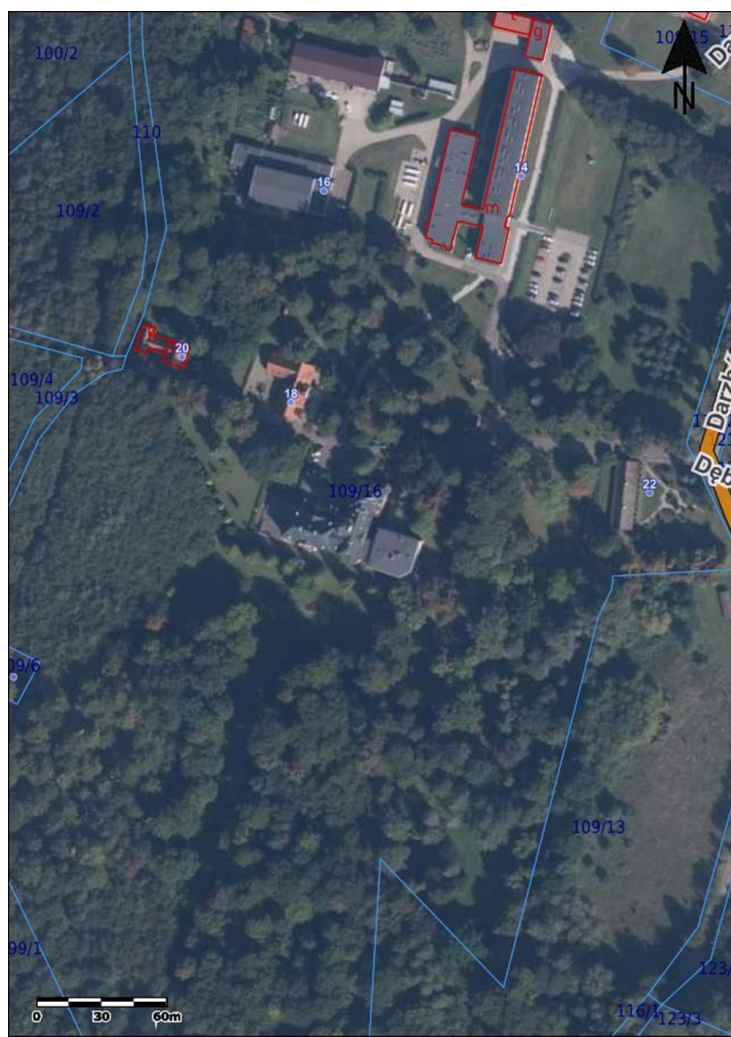
Celem opracowania jest zaproponowanie programu prac konserwatorskich stolarki okiennej i zewnętrznej stolarki drzwiowej w budynku pałacu szkoły Technikum Leśnego w Warcinie im. prof. Stanisława Sokołowskiego.

3. Rys historyczny

Budynek Pałacu Technikum Leśnego w Warcinie znajduje się na obszarze kompleksu wpisanego do rejestru zabytków pod numerem 182/183 decyzją dawnego Wojewódzkiego Konserwatora Zabytków w Koszalinie z dnia 18.03.1965 r., – obecnie pod numerem 352 (nowy numer rejestru zabytków). Właścicielem nieruchomości leżącej na działce 109/16 jest Technikum Leśne w Warcinie. W latach 1867-1945 dobra Warcińskie należały do rodziny Bismarcków. Otto von Bismarck nabył XVII-wieczny dwór w 1867 roku. Obecnie w kompleksie pałacowym mieści się Technikum Leśne im. prof. Stanisława Sokołowskiego. Obiekt zlokalizowany jest w całości na działce 109/16 znajdującej się w miejscowości Warcino w obrębie geodezyjnym Warcino. Pałac znajdujący się w Warcinie został wybudowany ok. 1664 r. Obiekt został wybudowany na planie czterech prostokątów z wieżą pałacową, umieszczoną między częścią zachodnią, a skrzydłem pałacu. Obiekt odznacza się złożoną bryłą, powstała w wyniku kilkakrotnych przebudów i rozbudów, dokonywanych w latach XVIII, XIX i XX w. Po przejęciu Warcina przez rodzinę von Bismarck pałac znajdował się w złym stanie. W 1872 r. przystąpili do rozbudowy rezydencji i dobudowali obszerne skrzydło wschodnie, zwane później budynkiem książęcym. W 1901 r. następny przedstawiciel rodu - graf Wilhelm von Bismarck - dobudował skrzydło z wieżą i łącznikiem. W takiej postaci pałac zachował się do dnia dzisiejszego.

Zabytkowy Budynek Pałacu zlokalizowany jest niedaleko wjazdu od strony wsi na teren TL, wolnostojący, składa się 3 skrzydeł: zachodniego „A”, wschodniego „C” oraz części środkowej „B” Budynek posiada dwie kondygnacje nadziemne oraz jedną podziemną, w zależności od skrzydła użytkowe lub nieużytkowe poddasza. W części środkowej znajduje się wieża stanowiąca główny ciąg komunikacji pionowej. Główne wejście do budynku zlokalizowane jest od strony północnej. Budynek wyposażony jest w instalację wodociągową, centralnego ogrzewania, wentylacja grawitacyjna, elektroenergetyczną, telefoniczną, logiczną, instalację sygnalizacji pożaru. W budynku znajduje się też instalacja kanalizacji sanitarnej oraz deszczowej (rynny przyłączone do rur spustowych).

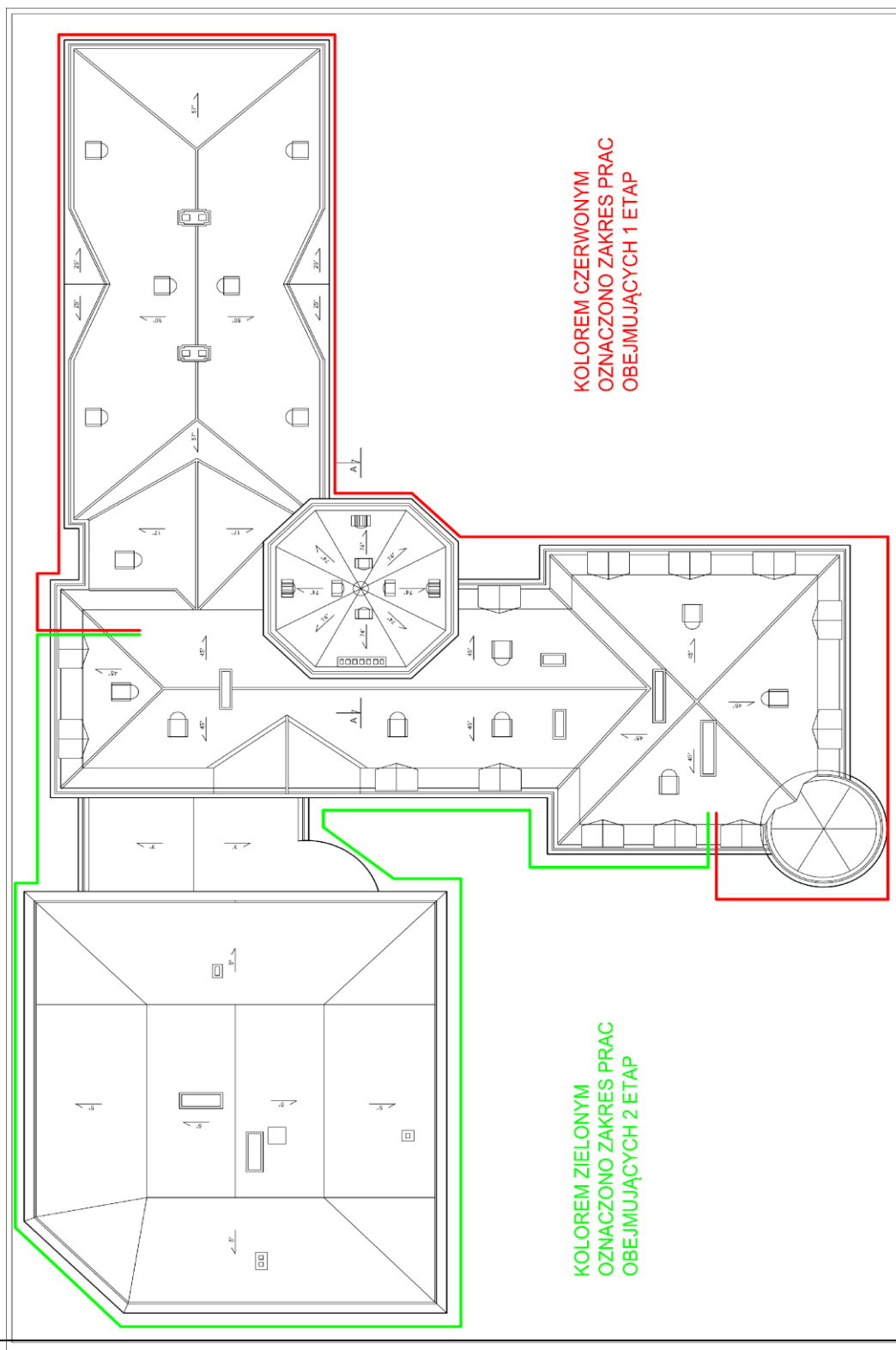
Obiekt na chwilę obecną przeznaczony jest do celów edukacyjnych, W pomieszczeniach zabytkowego pałacu mieszczą się sale lekcyjne oraz gabinety pracowników i dyrekcji Technikum Leśnego.



Mapa nr 1: Usytuowanie budynku Pałacu na działce. Źródło: TL w Warcinie.

4. Opis inwentaryzacyjny obiektu

Przewidziano remont istniejącej stolarki okiennej w całym obiekcie w podziale na dwa etapy wraz z wykonaniem nowych parapetów zewnętrznych oraz remont zewnętrznej stolarki drzwiowej.



Stan techniczny istniejącej stolarki okiennej i drzwiowej jest zadowalający. W większości okna i drzwi wymagają oczyszczenia i wykonania nowych powłok malarskich wraz z uzupełnieniem – flekowaniem istniejących miejscowych uszkodzeń. W części stolarki brak również pojedynczych okuć, gałek, szyldów.

5. Program prac konserwatorskich.

5.1. Stolarka okienna:

1. Odbicie tynków zewnętrznych ościeży w celu demontażu parapetów zewnętrznych.
2. Demontaż parapetów zewnętrznych z blachy cynkowej.
3. Rozszklenie otworów okiennych.
4. Demontaż okuć: zawiasów, klamek i gałek mosiężnych.
5. Czyszczenie z powłok malarskich zdemontowanych okuć.
6. Zabezpieczenie antykorozyjnie elementów stalowych i malowanie ich farbą nawierzchniową.
7. Oczyszczenie wszystkich elementów drewnianych stolarki okiennej za pomocą preparatów chemicznych.
8. Flekowanie większych uszkodzeń elementów drewnianych,
9. Wypełnienie drobnych uszkodzeń kitem trocinowym dostosowanym do istniejącego materiału.
10. Przeszlifowanie elementów płaskich.
11. Dezynfekcja i dezynsekcja drewna preparatami biochronnymi oraz impregnacja wzmacniająca.
12. Ponowny montaż okuć oraz uzupełnienie nowymi elementami w miejscach ich braków. (wzór do uzgodnienia z Konserwatorem zabytków na etapie realizacji robót).
13. Zagruntowanie stolarki okiennej pod malowanie farbami olejnymi.
14. Malowanie farbą olejną białą- min. 2 razy.
15. Montaż stolarki okiennej w istniejących otworach.
16. Szklenie ram drewnianych na listwy z podkitowaniem, szkłem płaskim z demontażu.
17. Uzupełnienie podokienników

18. Montaż nowych parapetów zewnętrznych – blacha cynkowa wg. wzoru istniejącego.

19. Uzupełnienie tynków zewnętrznych w ościeżnicy wraz z ich malowaniem.

5.2. Stolarka drzwiowa:

1. Rozszklenie otworów drzwiowych.
2. Demontaż okuć: zawiasów, klamek i szyldów
3. Czyszczenie z powłok malarskich zdemontowanych okuć.
4. Zabezpieczenie antykorozyjnie elementów stalowych i malowanie ich farbą nawierzchniową.
5. Oczyszczenie wszystkich elementów drewnianych stolarki drzwiowej za pomocą preparatów chemicznych.
6. Flekowanie większych uszkodzeń elementów drewnianych,
7. Wypełnienie drobnych uszkodzeń kitem trocinowym dostosowanym do istniejącego materiału.
8. Przeszlifowanie elementów płaskich.
9. Dezynfekcja i dezynsekcja drewna preparatami biochronnymi oraz impregnacja wzmacniająca.
10. Ponowny montaż okuć oraz uzupełnienie nowymi elementami w miejscach ich braków. (wzór do uzgodnienia z Konserwatorem zabytków na etapie realizacji robót).
11. Zagruntowanie stolarki drzwiowej pod malowanie farbami olejnymi.
12. Malowanie farbą olejną białą- min. 2 razy.
13. Montaż stolarki drzwiowej w istniejących otworach.
14. Szklenie ram drewnianych na listwy z podkitowaniem, szkłem płaskim z demontażu.

6. Dokumentacja fotograficzna







