

Inwestor:



Gmina Miechów
ul. Sienkiewicza 25
32-200 Miechów

Adres inwestycji:



Miejscowość: Zarogów,
Nasiechowice
Gmina: Miechów
Powiat: miechowski
Województwo: małopolskie

Nazwa opracowania:

Remont (modernizacja) drogi gminnej nr
140395K w km 0+000-0+610.50 dł. 0,610.50 km
w miejscowości Zarogów i Nasiechowice,
gm. Miechów

Część opracowania:

MATERIAŁY DO ZGŁOSZENIA

Działki wchodzące w zakres opracowania:

Jedn. ewid.: Miechów, Obręb Nasiechowice:

120805_5.0015.408,

Obręb Zarogów: 120805_5.0034.396, 120805_5.0034.267, 120805_5.0034.266,

120805_5.0034.265

<u>Funkcja:</u>	<u>Imię i Nazwisko:</u>	<u>nr uprawnień:</u>	<u>podpis:</u>
Projektant:	mgr inż. Sebastian GWIZDEK	specjalność drogowa MAP/0092/PWOD/07	

Egz. Nr. ____

Węgrzce, grudzień 2023r.

SPIS ZAWARTOŚCI:

- OPIS TECHNICZNY
- RYSUNKI:
 - ORIENTACJA rys. 1
 - PLAN SYTUACYJNY rys. 2.1-2.2
 - PRZEKROJE TYPOWE rys. 3.1-3.2

OPIS TECHNICZNY

SPIS TREŚCI:

1	DANE OGÓLNE.....	3
2	PODSTAWA OPRACOWANIA	3
3	ZAKRES I CEL OPRACOWANIA.....	3
4	STAN ISTNIEJĄCY	4
5	STAN PROJEKTOWANY	5
6	PRZYJĘTE WARSTWY KONSTRUKCYJNE	5
7	OCENA ODDZIAŁYWANIA NA ŚRODOWISKO	6
8	WPŁYW INWESTYCJI NA OBSZARY OBJĘTE PROGRAMEM NATURA 2000	7

1 DANE OGÓLNE

Przedmiotem niniejszego opracowania są materiały do zgłoszenia dla zadania pn.: „**Remont (modernizacja) drogi gminnej nr 140395K w km 0+000-0+610.50 dł. 0,610.50 km w miejscowości Zarogów i Nasiechowice, gm. Miechów**”.

Przedmiotowe przedsięwzięcie zlokalizowane jest w miejscowości Zarogów i Nasiechowice w gminie Miechów, powiat miechowski, województwo małopolskie.

Inwestorem przedsięwzięcia jest:

Gmina Miechów

Ul. Sienkiewicza 25

32-200 Miechów

2 PODSTAWA OPRACOWANIA

- Umowa z Inwestorem;
- Obowiązujące rozporządzenia, normy i wytyczne w zakresie projektowania dróg i ulic;
- Mapa ewidencyjna w skali 1:1000;
- Dokumentacja fotograficzna;
- Wizje lokalne w terenie.

3 ZAKRES I CEL OPRACOWANIA

Przedmiotowe przedsięwzięcie polega na remoncie istniejących elementów drogi gminnej nr 140395K w m. Zarogów i Nasiechowice poprzez remont istniejącej jezdni drogi polegającej na rozebraniu istniejącej nawierzchni bitumicznej jezdni drogi, a następnie wykonanie w ich miejscu nowych warstw bitumicznych. W ramach zadania planuje się również wykonanie remontu podbudowy na gr. ok. 10 cm, poprzez wykorygowanie, a następnie wbudowanie nowej warstwy kruszywa gr. 10 cm. Inwestycja

zlokalizowana jest w ciągu drogi gminnej na odcinku od km 0+000. Koniec przyjęto w km 0+610.50 .

Celem inwestycji jest zwiększenie standardu i komfortu użytkowników przedmiotowego odcinka drogi poprzez poprawę jakości jego nawierzchni, a tym samym zwiększenie bezpieczeństwa ruchu pieszego oraz pojazdów.

Działki wchodzące w zakres opracowania:

**Jedn. ewid.: Miechów, Obręb Nasiechowice: 120805_5.0015.408,
Obręb Zarogów: 120805_5.0034.396, 120805_5.0034.267, 120805_5.0034.266,
120805_5.0034.265,**

Roboty budowlane objęte opracowaniem nie spowodują zajętości nieruchomości innych niż wyżej wymienione.

W ramach inwestycji przewidziano do wykonania:

- Remont jezdni drogi gminnej poprzez wykonanie wymiany warstw bitumicznych;
- Remont podbudowy na gr. 10 cm;
- Remont istniejących poboczy z kruszywa łamanego.

4 STAN ISTNIEJĄCY

Droga objęta opracowaniem stanowi drogę gminną o nr 140395K. Odcinek drogi gminnej objęty opracowaniem w stanie istniejącym posiada nawierzchnię bitumiczną o szerokości 3,00m z lokalnymi nierównościami oraz pęknięciami. Istniejąca nawierzchnia posiada liczne wykruszenia, nierówności w związku z czym zachodzi konieczność jej remontu. W ciągu odcinka drogi objętego opracowaniem usytuowane są również pobocza z kruszywa o szerokości 0,30m. Wody opadowe z istniejącej jezdni odprowadzane są poprzez spadki poprzeczne. Istniejąca droga zaliczona jest do kategorii dróg dojazdowych „D”. Z jezdni odbywa się obsługa przyległej zabudowy.

5 STAN PROJEKTOWANY

Przebieg remontowanego odcinka drogi gminnej dostosowano do istniejącego przebiegu elementów pasa drogowego z zachowaniem istniejących szerokości.

Początek zakresu prac zlokalizowano w km 0+000 w obrębie skrzyżowania, natomiast koniec w km 0+610.50.

Długość odcinka objętego opracowaniem wynosi ok. 610.50m.

Szerokość jezdni przewidzianej do remontu wynosi 3,00m. Projektowana jezdnia o nawierzchni bitumicznej posiadać będzie spadek poprzeczny typu daszkowego wielkości 2%.

Wysokościowy przebieg remontowanych elementów pasa drogowego wynika z ukształtowania wysokościowego jezdni i terenu w stanie istniejącym.

Odrowadzenie wód z terenu inwestycji jak w stanie istniejącym odbywa się powierzchniowo, w wyniku czego sposób odwodnienia oraz stosunki wodne po wykonaniu prac nie zostaną zmienione.

Wykonawca zobowiązany będzie do sporządzenia i zatwierdzenia stosownego projektu organizacji ruchu w celu prowadzenia robót budowlanych.

6 PRZYJĘTE WARSTWY KONSTRUKCYJNE

PROJEKTOWANA KONSTRUKCJA REMONTOANEJ DROGI GMINNEJ:

- | | | |
|--------------|---|---|
| 4 cm | - | warstwa ścieralna z betonu asfaltowego; |
| 3 cm | - | warstwa wyrównawcza z betonu asfaltowego; |
| 10 cm | - | warstwa kruszywa łamanego 0/31,5mm; |
| - | - | istniejąca konstrukcja drogi gminnej; |

PROJEKTOWANA KONSTRUKCJA POBOCZA Z KRUSZYWA:

- | | | |
|--------------|---|---|
| 15 cm | - | warstwa kruszywa łamanego stabilizowanego mechanicznie o uziarnieniu 0/31,5 mm wraz z utwardzeniem emulsją i grysami; |
|--------------|---|---|

7 OCENA ODDZIAŁYWANIA NA ŚRODOWISKO

W trakcie prowadzony robót wykonawca jest zobowiązany uwzględnić ochronę środowiska na obszarze prowadzonych prac, a w szczególności ochronę gleby, zieleni, naturalnego ukształtowania terenu i stosunków wodnych.

Planowana inwestycja będzie miała niewielki wpływ na środowisko w jego bezpośrednim sąsiedztwie, nie spowoduje wzrostu poziomu hałasu, wibracji, wzrostu ilości odpadów i ich rodzaju oraz ilości zanieczyszczeń gazowych, pyłowych, płynnych itp. Jedynie podczas realizacji inwestycji możliwy jest wzrost hałasu, wibracji, odpadów oraz emisji zanieczyszczeń do powietrza atmosferycznego, jednakże będzie to miało charakter przede wszystkim krótkotrwały i odwracalny.

Planowana inwestycja nie spowoduje emisji zakłóceń elektromagnetycznych ani promieniowania szkodliwego dla ludzi i zwierząt. W związku z realizacją inwestycji nie wystąpią szczególne zagrożenia dla gleby, wód podziemnych i powierzchniowych.

Na przedmiotowym obszarze nie występują chronione gatunki roślin.

Planowana inwestycja nie znajduje się w obszarze „Natura 2000”.

Teren objęty inwestycją nie znajduje się w granicach terenu górniczego i nie znajduje się pod wpływem eksploatacji górniczej.

Teren objęty inwestycją nie znajduje się w Rejestrze Zabytków.

Zgodnie z Rozporządzeniem Rady Ministrów w sprawie określenia rodzajów przedsięwzięć mogących znacząco oddziaływać na środowisko z dnia 09.11.2010r. z późniejszymi zmianami niniejsza inwestycja nie jest przedsięwzięciem mogącym znacząco oddziaływać na środowisko, w związku z czym nie wymaga uzyskania decyzji o środowiskowych uwarunkowaniach zgody na realizację przedsięwzięcia.

8 WPŁYW INWESTYCJI NA OBSZARY OBJĘTE PROGRAMEM NATURA 2000

Remont (modernizacja) drogi gminnej nr 140395K w km 0+000-0+610.50 dł. 0,610.50 km w miejscowości Zarogów i Nasiechowice, gm. Miechów.

Lokalizacja: Jedn. ewid.: Miechów, Obręb Nasiechowice: 120805_5.0015.408,

Obręb Zarogów: 120805_5.0034.396, 120805_5.0034.267, 120805_5.0034.266, 120805_5.0034.265,.

Planowana inwestycja nie znajduje się w żadnej strefie związanej z obszarem „NATURA 2000”, (zgodnie z danymi zamieszczonymi na oficjalnej stronie (<http://geoserwis.gdos.gov.pl>) ani nie leży w sąsiedztwie w/w obszarów. Najbliżej zlokalizowane obszary to:

- **PLH 120015** (Słonecznik-Ścianka) — ok. 1,90km,
- **PLH 120064** (Dąbie) — ok. 3,32km,
- **PLH 120054** (Kalina Mała) — ok. 3,34km,
- **PLH 120071** (Opalonki) — ok. 3,67 km,

2. Przewidywane znaczące oddziaływania, w tym oddziaływanie bezpośrednie, pośrednie, wtórne skumulowane, krótkoterminowe, średnioterminowe i długoterminowe, stałe i chwilowe oraz pozytywne i negatywne, na cele i przedmiot ochrony obszaru „NATURA 2000”, oraz integralność tego obszaru, a także na środowisko a w szczególności:

– różnorodność biologiczną	- nie dotyczy
– ludzi	- nie dotyczy
– zwierzęta	- nie dotyczy
– rośliny	- nie dotyczy
– wodę	- nie dotyczy
– powietrze	- nie dotyczy
– powierzchnię ziemi	- nie dotyczy
– dostępność do złóż i kopalin	- nie dotyczy
- wymagany zakres monitoringu	- nie dotyczy
– krajobraz	- nie dotyczy
– zasoby naturalne	- nie dotyczy
– zabytki	- nie dotyczy
– dobra materialne	- nie dotyczy

Nie zachodzi również żadna zależność między tymi elementami środowiska i między oddziaływaniem na te elementy w świetle projektowanej inwestycji.

3. Usytuowanie przedsięwzięcia z uwzględnieniem możliwego zagrożenia dla środowiska w szczególności przy istniejącym użytkowaniu terenu, zdolności samooczyszczania się środowiska i samo odnawiania się zasobów naturalnych, walorów przyrodniczych i krajobrazowych, oraz uwarunkowań miejscowych planów zagospodarowania przestrzennego uwzględniające:

- obszary wodno — błotne oraz inne obszary o płytkim zaleganiu wód podziemnych
- obszary wybrzeży
- obszary górskie i leśne
- obszary objęte ochroną w tym strefy ochronne ujęć wód i obszary ochronne zbiorników wód śródlądowych
- obszary, na których standardy jakości środowiska zostały przekroczone
- obszary o krajobrazie mającym znaczenie historyczne, kulturowe lub archeologiczne
- gęstość zaludnienia
- obszary przylegające do jezior
- uzdrowiska i obszary ochrony uzdrowiskowej

Nie dotyczy

5. Rodzaj i skala możliwego oddziaływania rozważanego w odniesieniu do ww. uwarunkowań:

- zasięg oddziaływania: najbliższe sąsiedztwo (promień około 100km)
- trans graniczne oddziaływanie przedsięwzięcia na poszczególne elementy
- przyrodnicze — **nie dotyczy**
- wielkości złożoności oddziaływania z uwzględnieniem obciążenia istniejącej infrastruktury technicznej - **znikome, brak szkodliwości (szczelne gromadzenie i wywózka odpadów stałych i płynnych, pobór energii)**
- prawdopodobieństwo oddziaływania — **brak**
- czasu trwania, częstotliwości i odwracalności oddziaływania — **znikome, brak szkodliwości (zastosowane materiały i technologie atestowane)**
- hałasu (podczas użytkowania) - **nie dotyczy**

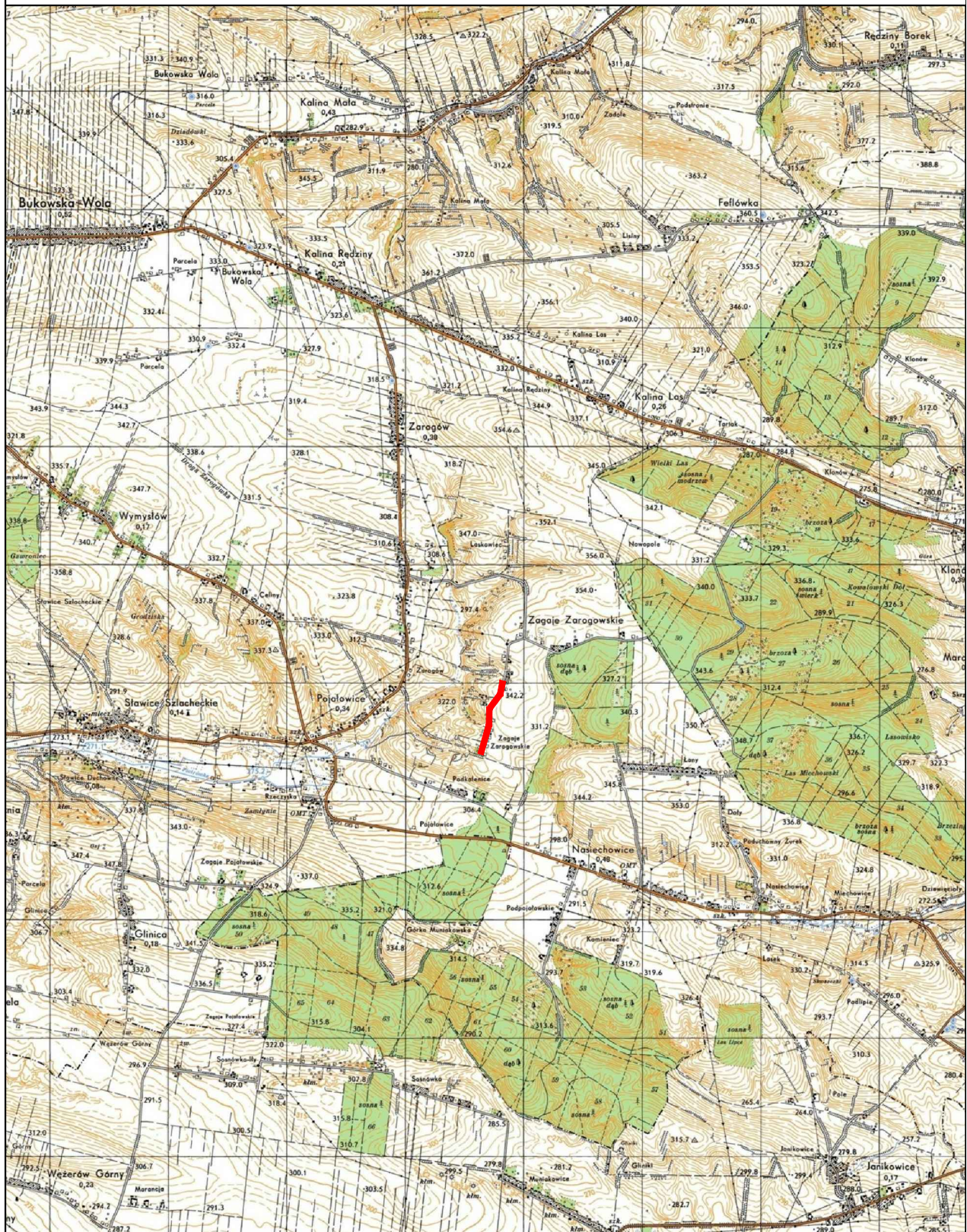
6. Spełniono podstawowe czynniki związane z ochroną przyrody, które polegają na zachowaniu, zrównoważonym użytkowaniu oraz odnawianiu zasobów, towarów i składników przyrody:

- dziko występujących roślin, zwierząt i grzybów, oraz innych migracji — **brak utrudnień**
- roślin, zwierząt i grzybów objętych ochroną gatunkową — **brak utrudnień (w tym także uwzględnia się siedliska nietoperzy)**
- zwierząt prowadzących wędrowny tryb życia — **brak utrudnień**
- siedlisk przyrodniczych — **brak utrudnień**
- siedlisk zagrożonych wyginięciem, rzadkich i chronionych gatunków roślin, zwierząt i grzybów - **brak utrudnień**
- tworów przyrody żywej i nieożywionej oraz kopalnych szczątków roślin i zwierząt — **brak utrudnień (nie jest wymagany nadzór archeologiczny)**
- krajobrazu — **brak utrudnień**
- zieleni w miastach i wsiach — **brak utrudnień (nowa zieleń przydomowa)**
- zadrzewień — **brak utrudnień (nowa zieleń przydomowa)**

WNIOSKI:

PRZEDMIOTOWA INWESTYCJA NIE WPŁYWA NEGATYWNIE NA OBSZARY „NATURA 2000”.

NIE WYMAGA TAKŻE UZYSKANI DECYZJI O UWARUNKOWANIACH ŚRODOWISKOWYCH.



Gmina Miechów
ul. Sienkiewicza 25
32-200 Miechów

Inwestor:

Wykonawca:

Nazwa inwestycji:

~~NIWELETA~~

Sebastian Gwizdek

32-086 Węgrzce, ul. Forteczna 5
 Regon: 240004271, NIP: 642-258-32-28
 tel. 535-090-878, email: biuro.niweleta@gmail.com

Remont (modernizacja) drogi gminnej nr 140395K w km 0+000-0+610.50 dł. 0,610.50 km

w miejscowości Zarogów i Nasiechowice, gm. Miechów

Gmina: Miechów

Powiat: miechowski

Województwo: małopolskie:

Część projektu: **MATERIAŁY DO ZGŁOSZENIA**

Skala:

1:15000

Projektant: mgr inż. Sebastian Gwizdek

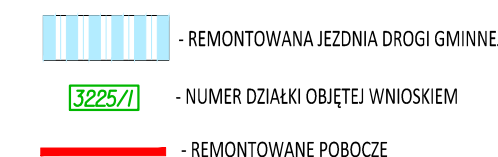
MAP/0092/PWOD/07

Nazwa rysunku: **Orientacja**


Nr rys.:

1

Węgrzce, grudzień 2023r.



LEGENDA:

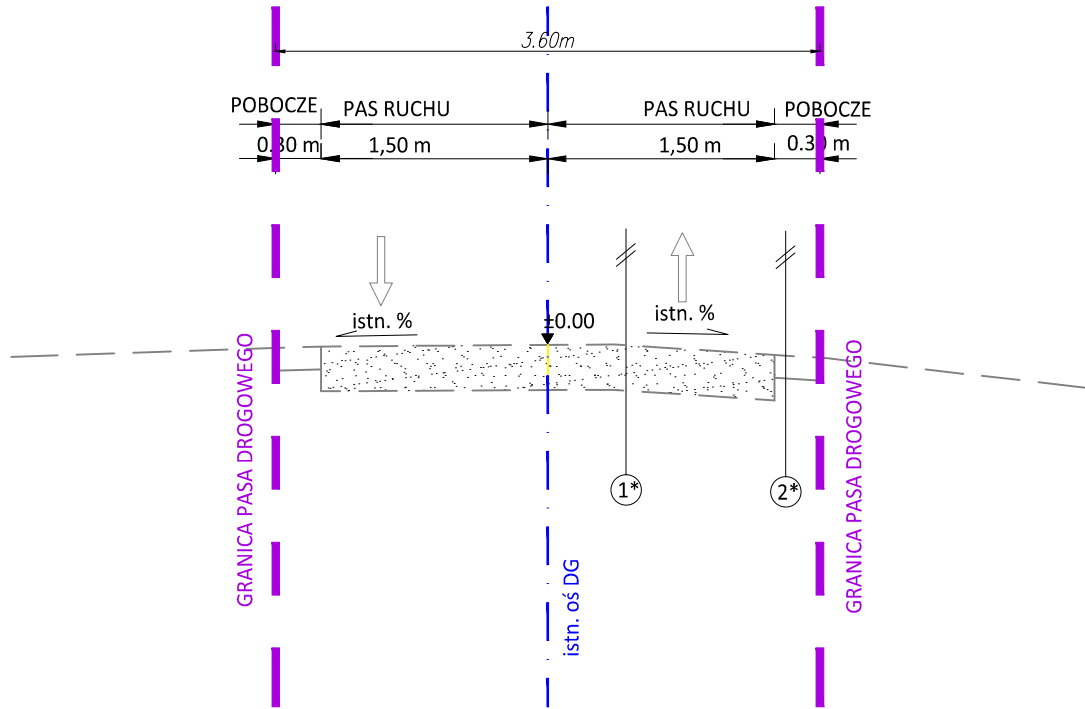
 <p>Gmina Miechów ul. Sienkiewicza 25 32-200 Miechów</p>	<p>Inwestor:</p>	<p>N I W E L E T A Sebastian Gwizdek 32-086 Węgrzce, ul. Forteczna 5 Region: 240004271, NIP: 642-258-32-28 tel. 515-090-878, email: biuro.niweleta@gmail.com</p>
	<p>Wykonawca:</p>	
<p>Nazwa inwestycji:</p>		

Remont (modernizacja) drogi gminnej nr 140395K w km 0+000-0+610.50 dl. 0,610.50 km
w miejscowości Zarógów i Nasiechowice, gm. Miechów

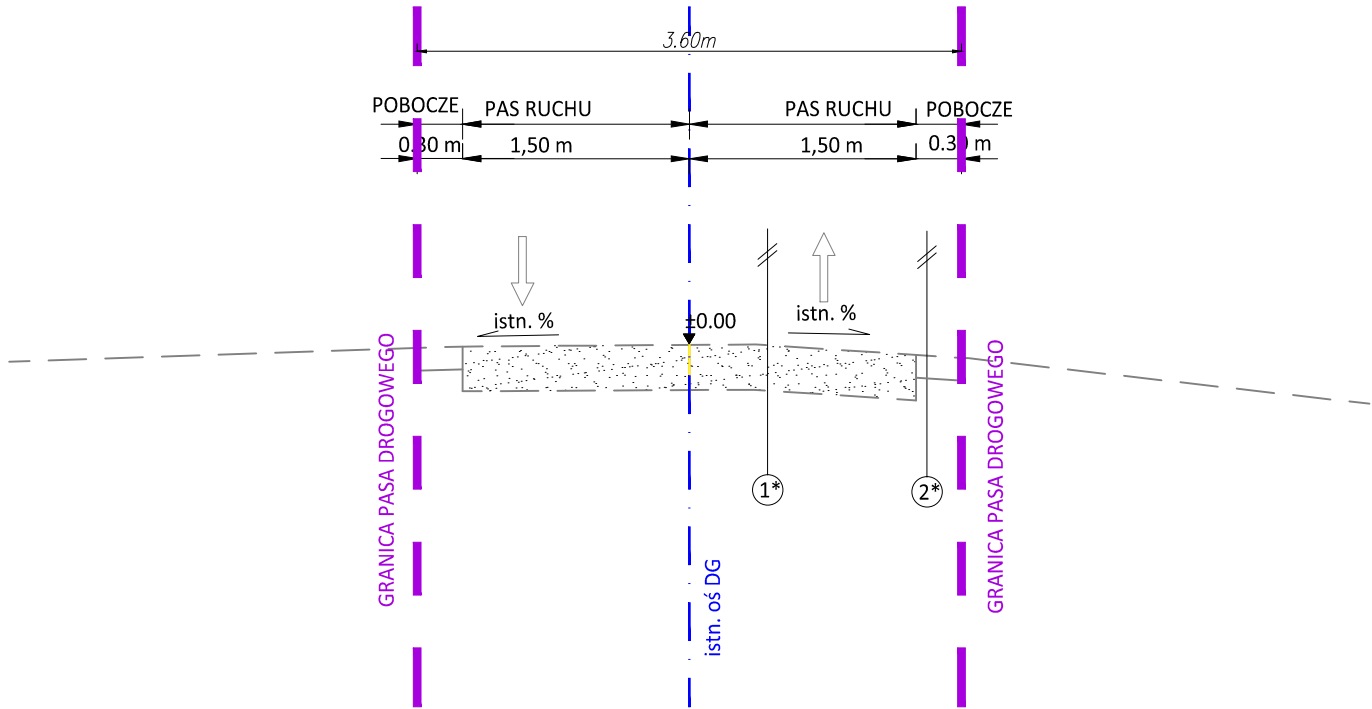
Gmina: Miechów	Powiat: miechowski	Województwo: małopolskie:
Część projektu:	MATERIAŁY DO ZGŁOSZENIA	Skala:
Projektant:	mgr inż. Sebastian Gwizdek	MAP/0092/PWOD/07
Nazwa rysunku:	Plan sytuacyjny	Nr rys.:
		2.1

Węgrzce, grudzień 2023r.

PRZEKRÓJ TYPOWY A-A
km 0+100.00



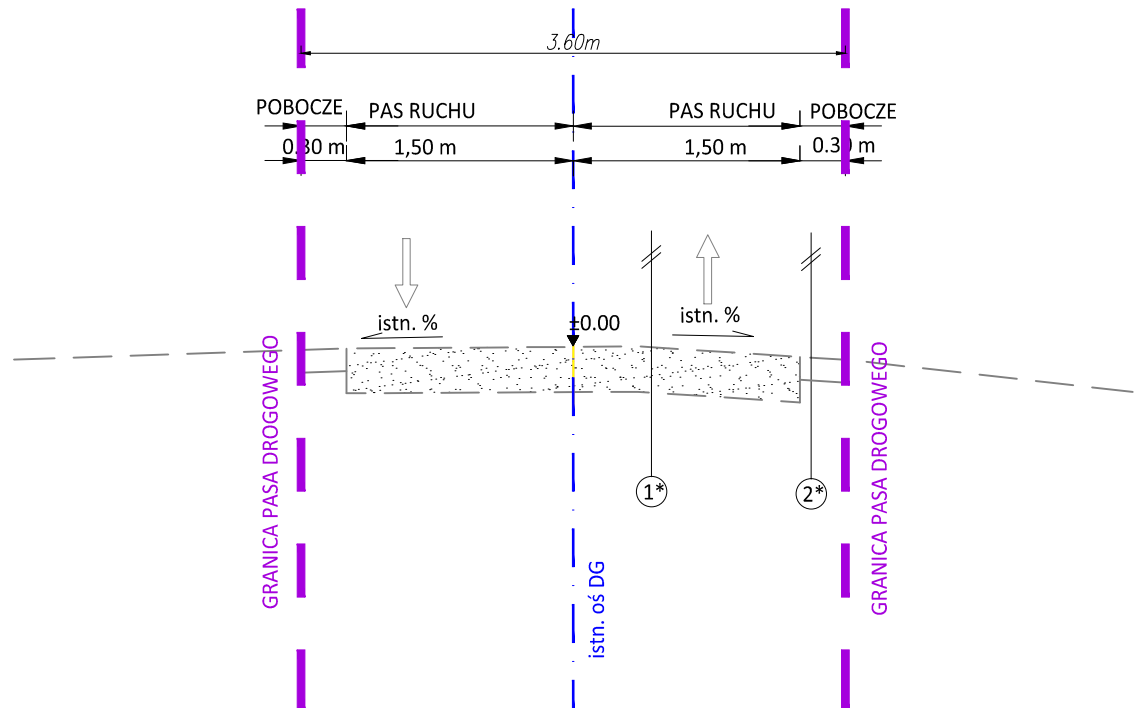
PRZEKRÓJ TYPOWY B-B
km 0+200.00



1	ISTNIEJĄCA KONSTRUKCJA DROGI
ok. 7cm ~50cm	istniejąca uszkodzona jezdnia bitumiczna drogi istniejąca konstrukcja drogi z kruszywa

2	ISTNIEJĄCA KONSTRUKCJA POBOCZA
15cm	istniejąca zniszczenia nawierzchnia z kruszywa

PRZEKRÓJ TYPOWY C-C
km 0+400.00



Gmina Miechów
ul. Sienkiewicza 25
32-200 Miechów

Inwestor:

Wykonawca:

Nazwa opracowania:

NIWELETA
Sebastian Gwizdek
32-086 Węgrzce, ul. Forteczna 5
Regon: 240004271, NIP: 642-258-32-28
tel. 535-090-878, email: biuro.niweleta@gmail.com

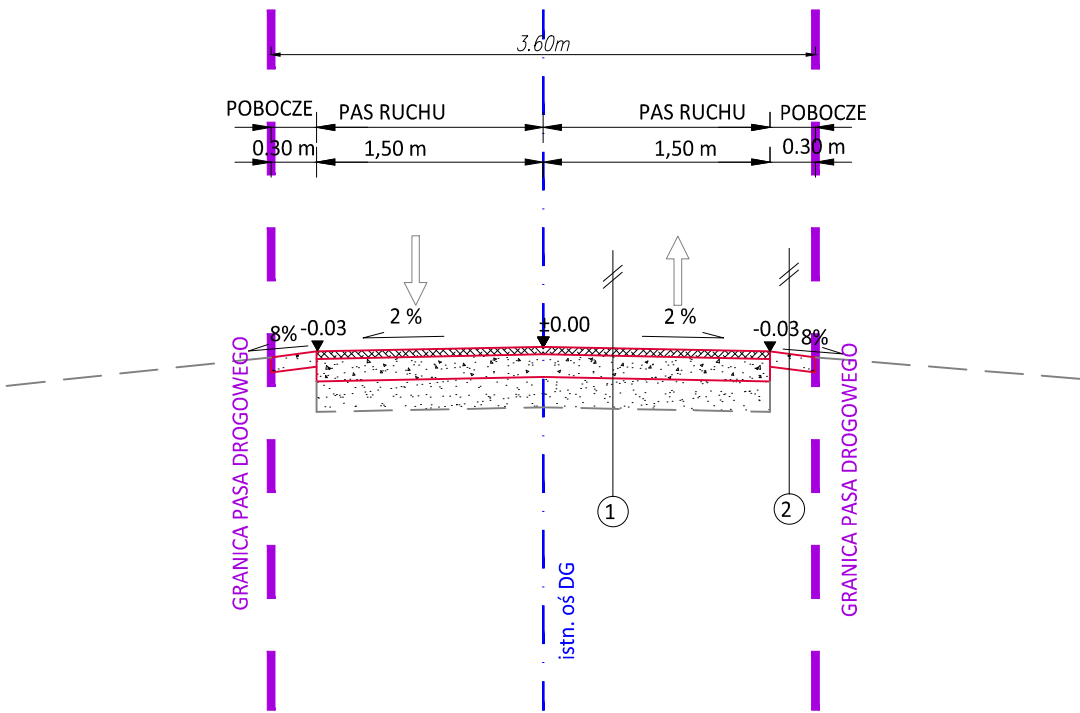
Remont (modernizacja) drogi gminnej nr 140395K w km 0+000-0+610.50

dł. 0,610.50 km w miejscowości Zarogów i Nasiechowice, gm. Miechów

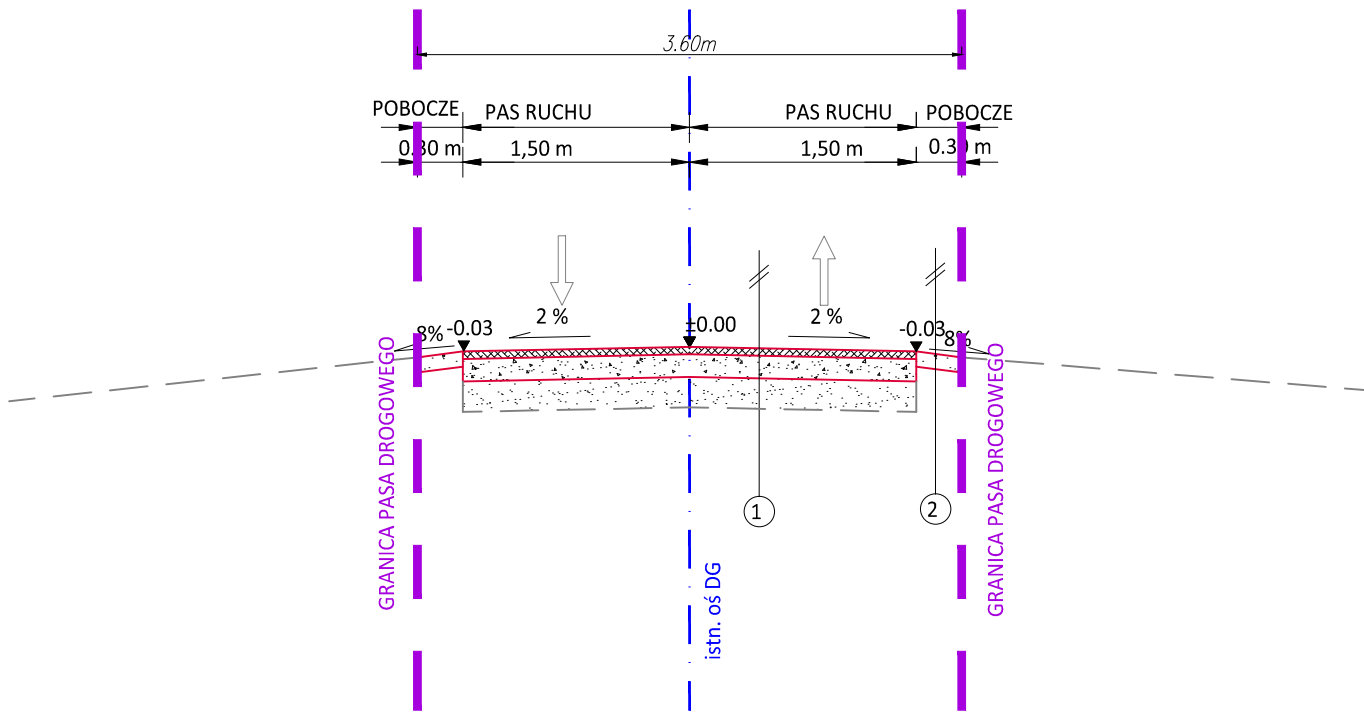
Gmina:	Miechów	Powiat:	MIECHOWSKI	Województwo:	MAŁOPOLSKIE
Część projektu:	MATERIAŁY DO ZGŁOSZENIA			Skala:	1:50/1:25
Funkcja:	Imię i Nazwisko:	Branża:	DROGOWA	Uprawnienia:	Podpis:
Projektant:	mgr inż. Sebastian GWIZDEK			MAP/0092/PWOD/07	
Nazwa rysunku:	Przekroje typowe - stan istn.			Nr rys.:	3.1

Węgrzce, grudzień 2023r.

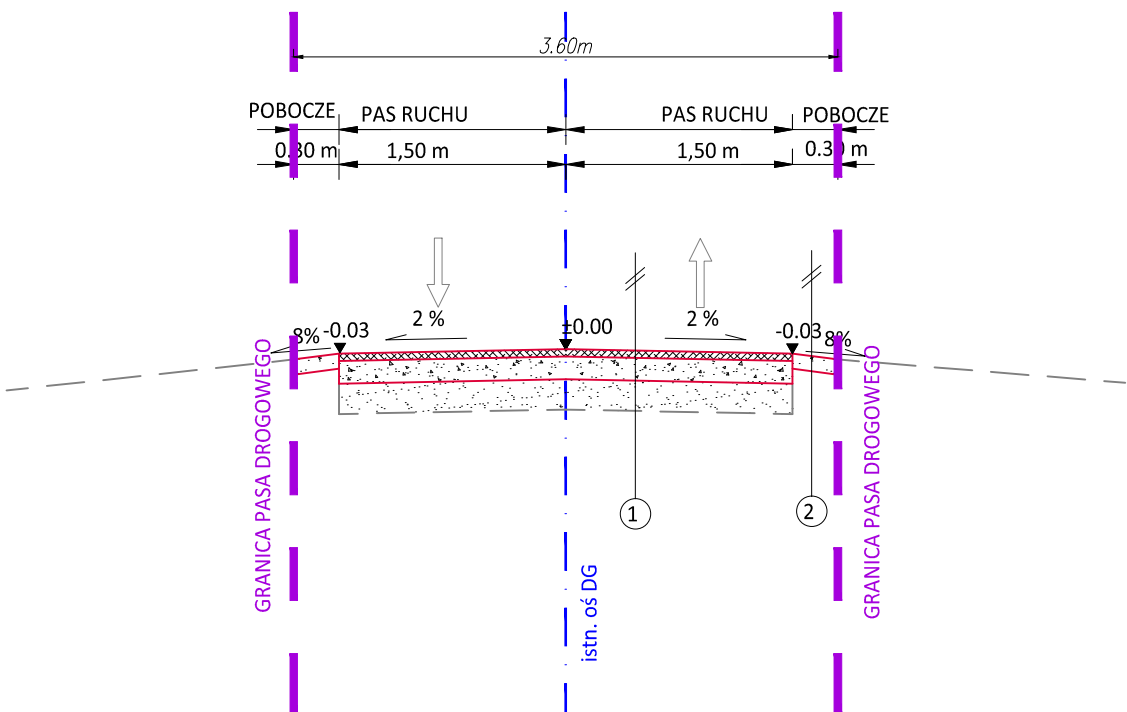
PRZEKRÓJ TYPOWY A-A
km 0+100.00



PRZEKRÓJ TYPOWY B-B
km 0+200.00



PRZEKRÓJ TYPOWY C-C
km 0+400.00



1	PROJEKTOWANA KONSTRUKCJA JEZDNI DROGI	
4cm	warstwa ścierna z betonu asfaltowego	
3cm	warstwa wyrównawcza z betonu asfaltowego	
10cm	warstwa kruszywa łamanego stabilizowanego mechanicznie o uziarnieniu 0/31,5 mm	
~40cm	istniejąca konstrukcja drogi z kruszywa	

2	PROJEKTOWANA KONSTRUKCJA POBOCZA	
15cm	warstwa kruszywa łamanego stabilizowanego mechanicznie o uziarnieniu 0/31,5 mm	
	z podwójnym utwardzeniem emulsją i grysami	



Gmina Miechów
ul. Sienkiewicza 25
32-200 Miechów

Inwestor:

Wykonawca:

Nazwa opracowania:

NIWELETA
Sebastian Gwizdek
32-086 Węgrzce, ul. Forteczna 5
Regon: 240004271, NIP: 642-258-32-28
tel. 535-090-878, email: biuro.niweleta@gmail.com

Remont (modernizacja) drogi gminnej nr 140395K w km 0+000-0+610.50
dł. 0,610.50 km w miejscowości Zarogów i Nasiechowice, gm. Miechów

Gmina: Miechów		Powiat: MIECHOWSKI		Województwo: MAŁOPOLSKIE	
Część projektu:	MATERIAŁY DO ZGŁOSZENIA			Skala:	1:50/1:25
Funkcja:	Imię i Nazwisko:	Branża:	DROGOWA	Uprawnienia:	Podpis:
Projektant:	mgr inż. Sebastian GWIZDEK		MAP/0092/PWOD/07		
Nazwa rysunku:	Przekroje typowe - stan proj.			Nr rys.:	3.2

Węgrzce, grudzień 2023r.