

W/ 181/ DST/ 23
Znak sprawy: D/1/TP/2023

**Do:
Uczestnicy postępowania
o udzielenie zamówienia
publicznego**

Dotyczy zamówienia klasycznego o wartości równej lub przekraczającej kwotę 130 000 złotych prowadzonego w trybie podstawowym bez negocjacji, zgodnie z przepisami określonymi w ustawie z dnia 11 września 2019 r. Prawo zamówień publicznych (Dz. U. 2022 r. poz. 1710 ze zm.), zwanej dalej „ustawą”, pn.: **Dostawa infrastruktury magazynowo – spedycyjnej w:**

cz. nr 1 – Dostawa kontenerów rolkowych otwartych: KP32 – KP 36

cz. nr 2 – Dostawa kontenerów rolkowych typu KP15-KP18

cz. nr 3 – Dostawa kontenerów otwartych KP10 – KP 12

cz. nr 4 - Dostawa kontenerów KP7

cz. nr 5: Dostawa prasokontenerów: KP20

cz. nr 7: Dostawa Magazynu Materiałów Niebezpiecznych

I. INFORMACJA WYBORZE NAJKORZYSTNIEJSZYCH OFERT

Działając na podstawie art. 253 ust. 1 pkt 1 ustawy, Zamawiający zawiadamia, że w przedmiotowym postępowaniu dokonano wyboru najkorzystniejszych ofert:

1. **NAJKORZYSTNIEJSZA OFERTA** w **części nr 1**, pn.: **Dostawa kontenerów rolkowych otwartych: KP32 – KP 36**, jest:

Oferta nr 5, złożona przez Wykonawcę: TENIR SERWIS Sp. z o.o. Al. Piłsudskiego 141, 92-318 Łódź	<i>Liczba zdobytych punktów w kryterium oceny ofert</i>		
	<i>Cena</i>	70,00	Razem: 100,00
	<i>Termin wykonania przedmiotu zamówienia</i>	30,00	

UZASADNIENIE PRAWNE:

Najkorzystniejsza oferta w **części nr 1** została wybrana zgodnie z art. 239 ust. 1 ustawy, tj. na podstawie kryteriów oceny ofert określonych w dokumentach zamówienia (Rozdziale I pkt. 19 SWZ)

UZASADNIENIE FAKTYCZNE:

Wybrana oferta odpowiada wszystkim wymaganiom, określonym w ustawie oraz SWZ i uzyskała najwyższą łączną ilość punktów w kryterium oceny ofert określonym w SWZ.

Ponadto w przedmiotowym postępowaniu w **części nr 1** zostały złożone następujące oferty:

Oferta nr 4, złożona przez Wykonawcę: „4M” M. Zięciak, J. Gałęska, P. Gałęski, R. Rabęda Spółka Jawna	<i>Liczba zdobytych punktów w kryterium oceny ofert</i>		
	<i>Cena</i>	46,87	Razem: 76,87
	<i>Termin wykonania przedmiotu zamówienia</i>	30,00	

Oferta nr 6, złożona przez Wykonawcę: BOŚ-MET BOŚ Sp. K. KAZUB 4, 83-260 KALISKA	<i>Liczba zdobytych punktów w kryterium oceny ofert</i>		
	<i>Cena</i>	63,59	Razem: 93,59
	<i>Termin wykonania przedmiotu zamówienia</i>	30,00	



Oferta nr 9 , złożona przez Wykonawcę: Metbud-Gończyce Sp. z o.o. Gończyce 74c, Sobolew 08-460	<i>Oferta odrzucona</i>
---	-------------------------

Oferta nr 7 , złożona przez Wykonawcę: Ekombud Sp. z o.o. ul. Partyzantów 24 D, 32-700 Bochnia	<i>Oferta odrzucona</i>
--	-------------------------

Zamawiający przewiduje zawarcie umowy w sprawie zamówienia publicznego w [części nr 1](#) w terminie określonym w art. 308 ust. 2 ustawy.

2. **NAJKORZYSTNIEJSZA OFERTA** w [części nr 2](#) , pn.: [Dostawa kontenerów rolkowych typu KP15-KP18](#), jest:

Oferta nr 6 , złożona przez Wykonawcę: BOŚ-MET BOŚ Sp. K. KAZUB 4, 83-260 KALISKA	<i>Liczba zdobytych punktów w kryterium oceny ofert</i>		
	<i>Cena</i>	70,00	Razem: 100,00
	<i>Termin wykonania przedmiotu zamówienia</i>	30,00	

UZASADNIENIE PRAWNE:

Najkorzystniejsza oferta w [części nr 2](#) została wybrana zgodnie z art. 239 ust. 1 ustawy, tj. *na podstawie kryteriów oceny ofert określonych w dokumentach zamówienia* (Rozdziale I pkt. 19 SWZ)

UZASADNIENIE FAKTYCZNE:

Wybrana oferta odpowiada wszystkim wymaganiom, określonym w ustawie oraz SWZ i uzyskała najwyższą łączną ilość punktów w kryterium oceny ofert określonym w SWZ.

Ponadto w przedmiotowym postępowaniu w [części nr 2](#) zostały złożone następujące oferty:

Oferta nr 4 , złożona przez Wykonawcę: „4M” M. Zięciak, J. Gałęska, P. Gałęski, R. Rabęda Spółka Jawna	<i>Liczba zdobytych punktów w kryterium oceny ofert</i>		
	<i>Cena</i>	41,22	Razem: 71,22
	<i>Termin wykonania przedmiotu zamówienia</i>	30,00	

Oferta nr 5 , złożona przez Wykonawcę: TENIR SERWIS Sp. z o.o. Al. Piłsudskiego 141, 92-318 Łódź	<i>Liczba zdobytych punktów w kryterium oceny ofert</i>		
	<i>Cena</i>	69,72	Razem: 99,72
	<i>Termin wykonania przedmiotu zamówienia</i>	30,00	

Oferta nr 9 , złożona przez Wykonawcę: Metbud-Gończyce Sp. z o.o. Gończyce 74c, Sobolew 08-460	<i>Liczba zdobytych punktów w kryterium oceny ofert</i>		
	<i>Cena</i>	57,51	Razem: 78,51
	<i>Termin wykonania przedmiotu zamówienia</i>	21,00	

<i>Oferta nr 7, złożona przez Wykonawcę:</i>	<i>Oferta odrzucona</i>		
Ekombud Sp. z o.o. ul. Partyzantów 24 D, 32-700 Bochnia			

Zamawiający przewiduje zawarcie umowy w sprawie zamówienia publicznego w [części nr 2](#) w terminie określonym w art. 308 ust. 2 ustawy.

3. **NAJKORZYSTNIEJSZA OFERTA** w [części nr 3](#), pn.: [Dostawa kontenerów otwartych KP10 – KP 12](#), jest:

<i>Oferta nr 5, złożona przez Wykonawcę:</i> TENIR SERWIS Sp. z o.o. Al. Piłsudskiego 141, 92-318 Łódź	<i>Liczba zdobytych punktów w kryterium oceny ofert</i>		
	<i>Cena</i>	70,00	Razem: 100,00
	<i>Termin wykonania przedmiotu zamówienia</i>	30,00	

UZASADNIENIE PRAWNE:

Najkorzystniejsza oferta w [części nr 3](#) została wybrana zgodnie z art. 239 ust. 1 ustawy, tj. *na podstawie kryteriów oceny ofert określonych w dokumentach zamówienia* (Rozdziale I pkt. 19 SWZ)

UZASADNIENIE FAKTYCZNE:

Wybrana oferta odpowiada wszystkim wymaganiom, określonym w ustawie oraz SWZ i uzyskała najwyższą łączną ilość punktów w kryterium oceny ofert określonym w SWZ.

Ponadto w przedmiotowym postępowaniu w [części nr 3](#) zostały złożone następujące oferty:

<i>Oferta nr 4, złożona przez Wykonawcę:</i> „4M” M. Zięciak, J. Gałęska, P. Gałęski, R. Rabęda Spółka Jawna	<i>Liczba zdobytych punktów w kryterium oceny ofert</i>		
	<i>Cena</i>	38,11	Razem: 68,11
	<i>Termin wykonania przedmiotu zamówienia</i>	30,00	

<i>Oferta nr 6, złożona przez Wykonawcę:</i> BOŚ-MET BOŚ Sp. K. KAZUB 4, 83-260 KALISKA	<i>Liczba zdobytych punktów w kryterium oceny ofert</i>		
	<i>Cena</i>	62,60	Razem: 92,60
	<i>Termin wykonania przedmiotu zamówienia</i>	30,00	

<i>Oferta nr 9, złożona przez Wykonawcę:</i> Metbud-Gończyce Sp. z o.o. Gończyce 74c, Sobolew 08-460	<i>Liczba zdobytych punktów w kryterium oceny ofert</i>		
	<i>Cena</i>	52,08	Razem: 73,08
	<i>Termin wykonania przedmiotu zamówienia</i>	21,00	

<i>Oferta nr 7, złożona przez Wykonawcę:</i>	<i>Oferta odrzucona</i>		
Ekombud Sp. z o.o. ul. Partyzantów 24 D, 32-700 Bochnia			

Zamawiający przewiduje zawarcie umowy w sprawie zamówienia publicznego w [części nr 3](#) w terminie określonym w art. 308 ust. 2 ustawy.

4. NAJKORZYSTNIEJSZA OFERTA w [części nr 4](#), pn.: [Dostawa kontenerów KP7](#), jest:

Oferta nr 6, złożona przez Wykonawcę: BOŚ-MET BOŚ Sp. K. KAZUB 4, 83-260 KALISKA	<i>Liczba zdobytych punktów w kryterium oceny ofert</i>		
	<i>Cena</i>	70,00	Razem: 100,00
	<i>Termin wykonania przedmiotu zamówienia</i>	30,00	

UZASADNIENIE PRAWNE:

Najkorzystniejsza oferta w [części nr 4](#) została wybrana zgodnie z art. 239 ust. 1 ustawy, tj. *na podstawie kryteriów oceny ofert określonych w dokumentach zamówienia (Rozdziale I pkt. 19 SWZ)*

UZASADNIENIE FAKTYCZNE:

Wybrana oferta odpowiada wszystkim wymaganiom, określonym w ustawie oraz SWZ i uzyskała najwyższą łączną ilość punktów w kryterium oceny ofert określonym w SWZ.

Ponadto w przedmiotowym postępowaniu w [części nr 4](#) zostały złożone następujące oferty:

Oferta nr 4, złożona przez Wykonawcę: „4M” M. Zięciak, J. Gałęska, P. Gałęski, R. Rabęda Spółka Jawna	<i>Liczba zdobytych punktów w kryterium oceny ofert</i>		
	<i>Cena</i>	45,40	Razem: 75,40
	<i>Termin wykonania przedmiotu zamówienia</i>	30,00	

Oferta nr 5, złożona przez Wykonawcę: TENIR SERWIS Sp. z o.o. Al. Pilsudskiego 141, 92-318 Łódź	<i>Liczba zdobytych punktów w kryterium oceny ofert</i>		
	<i>Cena</i>	57,52	Razem: 87,52
	<i>Termin wykonania przedmiotu zamówienia</i>	30,00	

Oferta nr 9, złożona przez Wykonawcę: Metbud-Gończyce Sp. z o.o. Gończyce 74c, Sobolew 08-460	<i>Liczba zdobytych punktów w kryterium oceny ofert</i>		
	<i>Cena</i>	48,96	Razem: 69,96
	<i>Termin wykonania przedmiotu zamówienia</i>	21,00	

Oferta nr 7, złożona przez Wykonawcę: Ekombud Sp. z o.o. ul. Partyzantów 24 D, 32-700 Bochnia	<i>Oferta odrzucona</i>		
--	-------------------------	--	--

Zamawiający przewiduje zawarcie umowy w sprawie zamówienia publicznego w [części nr 4](#) w terminie określonym w art. 308 ust. 2 ustawy.

5. **NAJKORZYSTNIEJSZA OFERTA** w **części nr 5**, pn.: **Dostawa prasokontenerów: KP20**, jest:

Oferta nr 9 , złożona przez Wykonawcę: Metbud-Gończyce Sp. z o.o. Gończyce 74c, Sobolew 08-460	<i>Liczba zdobytych punktów w kryterium oceny ofert</i>		
	<i>Cena</i>	65,81	Razem: 86,81
	<i>Termin wykonania przedmiotu zamówienia</i>	21,00	

UZASADNIENIE PRAWNE:

Najkorzystniejsza oferta w **części nr 5** została wybrana zgodnie z art. 239 ust. 1 ustawy, tj. *na podstawie kryteriów oceny ofert określonych w dokumentach zamówienia (Rozdziale I pkt. 19 SWZ)*

UZASADNIENIE FAKTYCZNE:

Wybrana oferta odpowiada wszystkim wymaganiom, określonym w ustawie oraz SWZ i uzyskała najwyższą łączną ilość punktów w kryterium oceny ofert określonym w SWZ.

Ponadto w przedmiotowym postępowaniu w **części nr 5** zostały złożone następujące oferty:

Oferta złożona przez Wykonawcę: AVERMANN Polska, Sp. z o. o. 64-600 Oborniki, ul. Kowanowska 17	<i>Oferta odrzucona</i>
--	-------------------------

Oferta nr 1 , złożona przez Wykonawcę: EUROPRESS Poland Sp. z o.o., ABPA A. BARANIAKA 88 E, 61-131 POZNAŃ	<i>Oferta odrzucona</i>
--	-------------------------

Oferta nr 4 , złożona przez Wykonawcę: „4M” M. Zięciak, J. Gałęska, P. Gałęski, R. Rabęda Spółka Jawna	<i>Oferta odrzucona</i>
---	-------------------------

Oferta nr 2 , złożona przez Wykonawcę: Stalco Industries Sp. z o. o. Cementowa 1, 31 – 983 Kraków	<i>Oferta odrzucona</i>
--	-------------------------

Zamawiający przewiduje zawarcie umowy w sprawie zamówienia publicznego w **części nr 5** w terminie określonym w art. 308 ust. 2 ustawy.

6. **NAJKORZYSTNIEJSZA OFERTA** w **części nr 6 Dostawa kompletów pojemników do magazynowania odpadów**, jest: *nie dotyczy - brak czynności wyboru najkorzystniejszej oferty*
W części nr 6 postępowanie zostało unieważnione.

7. **NAJKORZYSTNIEJSZA OFERTA** w **części nr 7**, pn.: **Dostawa Magazynu Materiałów Niebezpiecznych**, jest:

Oferta nr 6, złożona przez Wykonawcę: BOŚ-MET BOŚ Sp. K. KAZUB 4, 83-260 KALISKA	<i>Liczba zdobytych punktów w kryterium oceny ofert</i>		
	<i>Cena</i>	70,00	Razem: 100,00
	<i>Termin wykonania przedmiotu zamówienia</i>	30,00	

UZASADNIENIE PRAWNE:

Najkorzystniejsza oferta w **części nr 7** została wybrana zgodnie z art. 239 ust. 1 ustawy, tj. *na podstawie kryteriów oceny ofert określonych w dokumentach zamówienia (Rozdziale I pkt. 19 SWZ)*

UZASADNIENIE FAKTYCZNE:

Wybrana oferta odpowiada wszystkim wymaganiom, określonym w ustawie oraz SWZ i uzyskała najwyższą łączną ilość punktów w kryterium oceny ofert określonym w SWZ.

Ponadto w przedmiotowym postępowaniu w **części nr 7** zostały złożone następujące oferty:

Oferta nr 3, złożona przez Wykonawcę: IKAPOL SP. Z O.O. 69-213 Lipinki Łużyckie, Żarska 9B	<i>Liczba zdobytych punktów w kryterium oceny ofert</i>		
	<i>Cena</i>	20,81	Razem: 41,81
	<i>Termin wykonania przedmiotu zamówienia</i>	21,00	

Oferta nr 4, złożona przez Wykonawcę: „4M” M. Zięciak, J. Gałęska, P. Gałęski, R. Rabęda Spółka Jawna	<i>Liczba zdobytych punktów w kryterium oceny ofert</i>		
	<i>Cena</i>	40,15	Razem: 70,15
	<i>Termin wykonania przedmiotu zamówienia</i>	30,00	

Oferta nr 8 złożona przez Wykonawcę: "DENIOS" Sp. z o.o. 05-816 Michałowice, ul. Słoneczna 26	<i>Oferta odrzucona</i>
--	-------------------------

Zamawiający przewiduje zawarcie umowy w sprawie zamówienia publicznego w **części nr 7** w terminie określonym w art. 308 ust. 2 ustawy.



II. INFORMACJA O ODRZUCENIU OFERT

Działając na podstawie **art. 253 ust. 1 pkt 2** ustawy Zamawiający zawiadamia, że dokonano czynności **ODRZUCENIA** ofert z przedmiotowego postępowania, tj. odrzucono:

- 1) **ofertę nr 8** złożoną przez Wykonawcę "DENIOS" Sp. z o.o. , 05-816 Michałowice, ul. Słoneczna 26, w **części nr 7: Dostawa Magazynu Materiałów Niebezpiecznych**, na podstawie **art. 226 ust. 1 pkt 6** ustawy, tj. nie została sporządzona lub przekazana przy użyciu środków komunikacji elektronicznej, co w związku z art. **226 ust. 1 pkt 3**, jest niezgodne z przepisami ustawy.

UZASADNIENIE PRAWNE:

Oferta jest niezgodna z przepisami ustawy na podstawie **art. 226 ust. 1 pkt 3** w związku z **art. 63 ust. 2** ustawy, tj. z uwagi na fakt, iż ofertę (...) składa się, pod rygorem nieważności, w formie elektronicznej lub w postaci elektronicznej opatrzonej podpisem zaufanym lub podpisem osobistym oraz w związku z **art. 226 ust. 1 pkt 6**, który ustawy stanowi, iż Zamawiający odrzuca ofertę, jeżeli: nie została sporządzona lub przekazana w sposób zgodny z wymaganiami technicznymi oraz organizacyjnymi sporządzania lub przekazywania ofert przy użyciu środków komunikacji elektronicznej określonymi przez zamawiającego.

UZASADNIENIE FAKTYCZNE:

W toku badania **oferty nr 8** złożonej przez Wykonawcę: "DENIOS" Sp. z o.o. , 05-816 Michałowice, ul. Słoneczna 26, w **części nr 7**, pn.: **Dostawa Magazynu Materiałów Niebezpiecznych**, Zamawiający stwierdził, iż oferta nie została sporządzona lub przekazana przy użyciu środków komunikacji elektronicznej, tj. nie została złożona w formie elektronicznej lub w postaci elektronicznej opatrzonej podpisem zaufanym lub podpisem osobistym (Wykonawca złożył skan dokumentu oraz jeden załącznik w wersji word).

Wykonawca nie złożył prawidłowo oferty, wobec czego należy stwierdzić o **ODRZUCENIU oferty nr 8** z przedmiotowego postępowania, ponieważ, nie spełnia podstawowego wymogu, który wynika wprost z art. 63 ust. 2 ustawy świadczącego o skutecznym złożeniu oferty, tj. wymogu złożenia pod rygorem nieważności oferty w formie elektronicznej lub postaci elektronicznej opatrzonej podpisem zaufanym lub podpisem osobistym.

Treść w/w art. 63 ust. 2 została przywołana w pkt 16.3 SWZ, w którym Zamawiający wymagał, aby ofertę złożono pod rygorem nieważności w:

„- formie elektronicznej, tj. kwalifikowanym podpisem¹ elektronicznym lub w postaci elektronicznej opatrzonej podpisem zaufanym² lub podpisem osobistym³; przez osobę upoważnioną do reprezentowania Wykonawcy na zewnątrz”

Wykonawca składając ofertę, nie spełnił powyższego wymogu.

Ustawa Prawo zamówień publicznych wskazuje, że dokonanie czynności bez zachowania wymogu formy zastrzeżonej przez ustawę pod rygorem nieważności stanowi wadę tej czynności prawnej, która polega na niewywołaniu przez czynność zamierzonych skutków prawnych związanych z jej dokonaniem (nieważność bezwzględna). Tym samym niepodpisanie oferty lub wniosku w wymaganej formie lub nieprawidłowe złożenie podpisu pod ofertą lub wnioskiem spowoduje w konsekwencji, że odpowiednio oferta lub wniosek podlegają odrzuceniu na podst. art. 226 ust.1 pkt 3 (Komentarz „Prawo Zamówień Publicznych”, UZP, Warszawa 2021).

Powyższy wymóg ustawy został również potwierdzony wprost w orzeczeniu Krajowej Izby Odwoławczej z 18.06.2019 r., sygn. akt KIO 1029/19, gdzie czytamy, iż "Brak właściwego podpisu pod ofertą skutkuje nieważnością oferty z mocy prawa, a złożenie oferty w innej formie niż wynika to z ustawy, stanowi podstawę do jej odrzucenia na podstawie art. 89 ust. 1 pkt 1 starego PZP (obecnie: art. 226 ust. 1 pkt 3 n. Pzp) jako niezgodnej z ustawą".

Biorąc pod uwagę powyższe, należy stwierdzić o **ODRZUCENIU oferty nr 8** złożonej przez Wykonawcę "DENIOS" Sp. z o.o. , 05-816 Michałowice, ul. Słoneczna 26, w **części nr 7** na podstawie

¹Podpisy kwalifikowane wykorzystywane przez Wykonawców do podpisywania wszelkich plików muszą spełniać "Rozporządzenie Parlamentu Europejskiego i Rady w sprawie identyfikacji elektronicznej i usług zaufania w odniesieniu do transakcji elektronicznych na rynku wewnętrznym (eIDAS) (UE) nr 910/2014 - od 1 lipca 2016 roku".

²Podpis zaufany – podpis z wykorzystaniem Profilu Zaufanego.

³Podpis osobisty - to zaawansowany podpis elektroniczny. Można go uzyskać przy składaniu wniosku o „nowy” dowód osobisty. Certyfikat podpisu osobistego znajduje się w e-dowodzie. Aby korzystać z podpisu osobistego, trzeba posiadać czytnik NFC do e-dowodu oraz zainstalować na swoim komputerze odpowiednie oprogramowanie.

art. 226 ust. 1 pkt 3 w zw. z art. 63 ust. 2 oraz w zw. z art. 226 ust. 1 pkt 6 ustawy, jako w pełni uzasadnione i stanowiące ustawowy obowiązek Zamawiającego.

Wykonawca "DENIOS" Sp. z o.o. , 05-816 Michałowice, ul. Słoneczna 26 złożył w przedmiotowym postępowaniu w **części nr 7**, pn.: **Dostawa Magazynu Materiałów Niebezpiecznych** drugą ofertę o innej treści, jednakże została ona odrzucona na podstawie **art. 226 ust. 1 pkt 1)**, tj.: **została złożona po terminie składania ofert.**

UZASADNIENIE PRAWNE:

Oferta jest niezgodna z przepisami ustawy na podstawie **art. 226 ust. 1 pkt 1)** ustawy, tj.: oferta złożona przez Wykonawcę *została złożona po terminie składania ofert.*

UZASADNIENIE FAKTYCZNE:

Zgodnie z treścią pkt. 17.1.1. Specyfikacji Warunków Zamówienia (SWZ), Wykonawca zobowiązany był do złożenia oferty do dnia 21.02.2023 do godz. 10.00.

Oferta Wykonawcy "DENIOS" Sp. z o.o. , 05-816 Michałowice, ul. Słoneczna 26 wpłynęła na *platformę zakupową*, za pośrednictwem której prowadzone jest postępowanie Zamawiającego pod linkiem: <https://platformazakupowa.pl/transakcja/726478> o godz. 13:34 i została automatycznie umieszczona przez *platformę zakupową* w zakładce oferty „Złożone po czasie”.

Biorąc pod uwagę powyższe, należy stwierdzić o **ODRZUCENIU** oferty złożonej przez Wykonawcę: "DENIOS" Sp. z o.o. , 05-816 Michałowice, ul. Słoneczna 26, w **części nr 7** niniejszego postępowania, na podstawie **art. 226 ust. 1 pkt. 1)** ustawy, jako w pełni uzasadnione i stanowiące ustawowy obowiązek Zamawiającego.

- 2) ofertę złożoną przez Wykonawcę: **AVERMANN Polska, Sp. z o. o., 64-600 Oborniki, ul. Kowanowska 17 w części nr 5**, pn.: **Dostawa prasokontenerów: KP20**, na podstawie **art. 226 ust. 1 pkt 1)**, tj.: **została złożona po terminie składania ofert.**

UZASADNIENIE PRAWNE:

Oferta jest niezgodna z przepisami ustawy na podstawie **art. 226 ust. 1 pkt 1)** ustawy, tj.: oferta złożona przez Wykonawcę *została złożona po terminie składania ofert.*

UZASADNIENIE FAKTYCZNE:

Zgodnie z treścią pkt. 17.1.1. Specyfikacji Warunków Zamówienia (SWZ), Wykonawca zobowiązany był do złożenia oferty do dnia 21.02.2023 do godz. 10.00.

Oferta Wykonawcy **AVERMANN Polska, Sp. z o. o., 64-600 Oborniki, ul. Kowanowska 17** wpłynęła na *platformę zakupową*, za pośrednictwem której prowadzone jest postępowanie Zamawiającego pod linkiem: <https://platformazakupowa.pl/transakcja/726478> o godz. 10:05 i została automatycznie umieszczona przez *platformę zakupową* w zakładce oferty „Złożone po czasie”.

Biorąc pod uwagę powyższe, należy stwierdzić o **ODRZUCENIU** oferty złożonej przez Wykonawcę: **AVERMANN Polska, Sp. z o. o., 64-600 Oborniki, ul. Kowanowska 17**, w **części nr 5** niniejszego postępowania, na podstawie **art. 226 ust. 1 pkt. 1)** ustawy, jako w pełni uzasadnione i stanowiące ustawowy obowiązek Zamawiającego.

- 3) **ofertę nr 1** złożoną przez Wykonawcę: **EUROPRESS Poland Sp. z o.o., ABPA ANTONIEGO BARANIAKA 88 E, 61-131 POZNAŃ w części nr 5**, pn.: **Dostawa prasokontenerów: KP20**, na podstawie art. 226 ust. 1 pkt 5 ustawy, tj.: **jej treść jest niezgodna z warunkami zamówienia.**

UZASADNIENIE PRAWNE:

Oferta jest niezgodna z przepisami ustawy na podstawie **art. 226 ust. 1 pkt. 5** ustawy, tj.: oferta złożona przez Wykonawcę *jest niezgodna z warunkami zamówienia.*



UZASADNIENIE FAKTYCZNE:

Zgodnie z treścią Specyfikacji Warunków Zamówienia (SWZ), Wykonawca zobowiązany był do złożenia oferty z zastosowaniem Terminu wykonania/ dostarczenia przedmiotu zamówienia dot. **w cz. nr 5** niniejszego postępowania, zgodnie z treścią pkt. 4 SWZ, który stanowi:

4. Termin wykonania/dostarczenia przedmiotu zamówienia (odpowiednio do części)

4.1. Przedmiot zamówienia należy wykonać w terminie¹ maksymalnie²:

– w **części nr 5: czterdzieści [40] dni kalendarzowych** od dnia zawarcia umowy.

4.2. Terminy wykonania przedmiotu zamówienia wskazane w **pkt. 4.1 SWZ (odpowiednio do części)** są terminami **maksymalnymi** na wykonanie przedmiotu zamówienia. Wykonawca w **Formularzu ofertowym** może uwzględnić krótszy termin wykonania przedmiotu zamówienia, **jednak nie krótszy niż³:**

– w **części nr 1-7: dwadzieścia jeden [21] dni kalendarzowych** od dnia zawarcia umowy

¹ Nieokreślenie przez Wykonawcę w ofercie **Terminu wykonania przedmiotu zamówienia** skutkować będzie uznaniem przez Zamawiającego, iż Wykonawca zaoferował maksymalny **Termin wykonania przedmiotu zamówienia**, zgodnie z zapisami pkt. 4.1 SWZ (odpowiednio do części).

² Wskazanie przez Wykonawcę **dłuższego terminu wykonania przedmiotu zamówienia niż określone w pkt. 4.1 SWZ** skutkować będzie odrzuceniem oferty, zgodnie z art. 226 ust. 5 ustawy, tj. „treść jest niezgodna z warunkami zamówienia” (odpowiednio do części).

³ Wskazanie przez Wykonawcę **krótszego Terminu wykonania przedmiotu zamówienia niż określone w pkt. 4.2 SWZ** skutkować będzie uznaniem przez Zamawiającego, iż **Wykonawca zaoferował najkrótszy termin** wykonania przedmiotu zamówienia, zgodnie z terminami określonymi w **pkt. 4.2 SWZ** (odpowiednio do części).

Wykonawca złożył ofertę cenową w **części nr 5** niniejszego postępowania i wpisał w Formularz ofertowy, **45-cio dniowy termin wykonania przedmiotu zamówienia**, co zgodnie z w/w treścią pkt. 4 SWZ i przypisanymi do niej, skutkuje odrzuceniem **oferty nr 1** Wykonawcy **EUROPRESS Poland Sp. z o. o., ABPA ANTONIEGO BARANIAKA 88 E, 61-131 POZNAŃ** w **części nr 5**, pn.: **Dostawa prasokontenerów: KP20**.

Biorąc pod uwagę powyższe, należy stwierdzić o **ODRZUCENIU oferty nr 1** złożonej przez Wykonawcę **EUROPRESS Poland Sp. z o.o., ABPA ANTONIEGO BARANIAKA 88 E, 61-131 POZNAŃ** w **części nr 5** niniejszego postępowania, na podstawie **art. 226 ust. 1 pkt. 5**, jako w pełni uzasadnione i stanowiące ustawowy obowiązek Zamawiającego.

- 4) **ofertę nr 2** złożoną przez Wykonawcę: **Stalco Industries Sp. z o.o. , Cementowa 1; 31-983 Kraków** w **części nr 5**, pn.: **Dostawa prasokontenerów: KP20**, na podstawie art. 226 ust. 1 pkt 5 ustawy, tj.: **jej treść jest niezgodna z warunkami zamówienia.**

UZASADNIENIE PRAWNE:

Oferta jest niezgodna z przepisami ustawy na podstawie **art. 226 ust. 1 pkt. 5** ustawy, tj.: oferta złożona przez Wykonawcę jest **niezgodna z warunkami zamówienia.**

UZASADNIENIE FAKTYCZNE:

Zgodnie z treścią Specyfikacji Warunków Zamówienia (SWZ), Wykonawca zobowiązany był do złożenia wraz z ofertą **przedmiotowych środków dowodowych, zgodnie z pkt. 8 SWZ:**

**8. Przedmiotowe środki dowodowe**

- 8.1. **Wykonawca WRAZ Z OFERTĄ składa Specyfikację techniczną przedmiotu zamówienia**, sporządzony na podstawie **Opisu przedmiotu zamówienia** - wg załącznika nr 1.1 - 1.7 do SWZ (odpowiednio do części).
- 8.2. **Jeżeli** w Opisie przedmiotu zamówienia Zamawiający podaje wartości minimalne, maksymalne lub zakresy, Wykonawca jest zobowiązany podać konkretne wartości oferowanego przedmiotu zamówienia poprzez podanie m.in. szczegółowych parametrów technicznych zaoferowanego przedmiotu zamówienia, odnoszących się do wymagań Zamawiającego - *wpisane w odpowiednim polu w kolumnie OFERTA WYKONAWCY*.
- 8.3. Zamawiający **dopuszcza** możliwość **wpisania wyrazu „TAK” lub „NIE” jedynie w sytuacji, w której Zamawiający wyraźnie wskazuje taką możliwość (poprzez zastosowanie możliwości wyboru opcji TAK NIE)**.
- 8.4. W przypadku, jeżeli danego parametru nie można opisać za pomocą jednoznacznych, konkretnych wartości / parametrów, z uwagi na specyfikę tego parametru, Zamawiający dopuszcza wpisanie zakresu / przedziału / minimum / maksimum / wartości granicznych w takim parametrze, pod warunkiem, że pozwolą Zamawiającemu jednoznacznie stwierdzić, że oferowany przedmiot zamówienia spełnia wymagania Zamawiającego.
- 8.5. Jeżeli Wykonawca nie złoży przedmiotowego środka dowodowego lub złożony przedmiotowy środek dowodowy będzie niekompletny, Zamawiający przewiduje wezwanie Wykonawcy do jego złożenia lub uzupełnienia lub wyjaśnienia.

Wykonawca **Stalco Industries Sp. z o.o. , Cementowa 1; 31-983 Kraków** złożył przedmiotowy środek dowodowy, podając parametry technicznych zaoferowanego przedmiotu zamówienia, jednakże część parametrów sprzętowych wskazanych przez Wykonawcę nie odpowiadała parametrom technicznym wymagany przez Zamawiającego (zaznaczono kolorem):

CZĘŚĆ NR 5: Dostawa prasokontenerów:KP20	
OFERTA WYKONAWCY:	
L.p.	Parametry techniczne i charakterystyka przedmiotu zamówienia wymagana przez Zamawiającego:
	<p>SPECYFIKACJA TECHNICZNA PRZEDMIOTU ZAMÓWIENIA <i>parametry techniczne oferowane przez Wykonawcę</i></p> <p>Dostawa prasokontenerów KP 20 o pojemności 20 m³ +/- 1 m³ do transportu odpadów stałych- ilość 2 sztuki.</p> <p>Fabrycznie nowy prasokontener rolkowy na odpady stałe (m.in. papier, folia, tworzywa sztuczne) dostosowany do transportu w systemie hakowym zgodnym z normą DIN 30722 lub równoważną (z wysokością zaczepu 1570 mm) posiadanymi przez Zamawiającego samochodami:</p> <ul style="list-style-type: none"> - Renault Kerax 370.26 6x4 z zabudową typu DH20-62 z zabezpieczeniem hydraulicznym zewnętrznym - MAN TGS 26.470 z zabudową typu HEWEA DH20-62 z zabezpieczeniem hydraulicznym zewnętrznym <p>i spełniający wszystkie niżej wymienione warunki:</p>
	<p>Dostawa prasokontenerów MPC20-N.AT o pojemności 20 m³ do transportu odpadów stałych- ilość 2 sztuki.</p> <p>Fabrycznie nowy prasokontener rolkowy na odpady stałe (m.in. papier, folia, tworzywa sztuczne) dostosowany do transportu w systemie hakowym zgodnym z normą DIN 30722 lub równoważną (z wysokością zaczepu 1570 mm) posiadanymi przez Zamawiającego samochodami:</p> <ul style="list-style-type: none"> - Renault Kerax 370.26 6x4 z zabudową typu DH20-62 z zabezpieczeniem hydraulicznym zewnętrznym - MAN TGS 26.470 z zabudową typu HEWEA DH20-62 z zabezpieczeniem hydraulicznym zewnętrznym <p>i spełniający wszystkie niżej wymienione warunki:</p>
1.	Wymiary zewnętrzne prasokontenera KP20: wysokość do 2650 mm od podłoża; szerokość do 2500 mm, długość całkowita prasokontenera według pojemności.
2.	Wymiary zewnętrzne prasokontenera MPC20-N.AT: wysokość 2665mm od podłoża; szerokość 2470mm, długość całkowita prasokontenera według pojemności (7215mm)
3.	Pojemnik prasokontenera wykonany z blachy stalowej;
4.	Pojemnik prasokontenera wykonany z blachy stalowej;
5.	Spoiny wykonane spawem ciągłym;
6.	Spoiny wykonane spawem ciągłym;
7.	Plazy wykonane ze stalowego dwuteownika gorącowalcowanego 180 mm i wyposażone w zabezpieczenie transportowe, umożliwiające transport i rozładunek kontenerów zarówno samochodami wyposażonymi w zabudowę hakową z zabezpieczeniem hydraulicznym zewnętrznym, jak i samochodami z zabezpieczeniem hydraulicznym wewnętrznym;
8.	Plazy wykonane ze stalowego dwuteownika gorącowalcowanego 180 mm i wyposażone w zabezpieczenie transportowe, umożliwiające transport i rozładunek kontenerów zarówno samochodami wyposażonymi w zabudowę hakową z zabezpieczeniem hydraulicznym zewnętrznym, jak i samochodami z zabezpieczeniem hydraulicznym wewnętrznym;
9.	Dwie szyny centrujące o minimalnych długościach 2,0 m;
10.	Dwie szyny centrujące o długościach 3 m;
11.	Ucho zaczepowe wykonane z pręta stalowego o średnicy co najmniej ø 50 mm,
12.	Ucho zaczepowe wykonane z pręta stalowego o średnicy 50 mm, przyspawane do



	przypawane do ściany przedniej;	ściany przedniej;
7.	Szczegółowe wymagania techniczne prasokontenera: - Pojemność komory zasypowej: > 2,3 m ³ - Wysokość komory zasypowej: < 1400 mm - Siła zgniatania: > 350 kN - Ciężar własny: < 5000kg - Maksymalny ciężar całkowity: do 15 000 kg - Zasilanie: wtyczka odbiornikowa stała z wbudowaną zwrotnicą faz 32A 5P 400V IP44, zamocowana do ściany bocznej kontenera - Silnik elektryczny o mocy znamionowej w zakresie 4,5 ÷ 5,5 kW / 400V, 50Hz.	Szczegółowe wymagania techniczne prasokontenera: - Pojemność komory zasypowej: 3,8 m ³ - Wysokość komory zasypowej: 1375 mm - Siła zgniatania: 369 kN - Ciężar własny: 5000 kg - Maksymalny ciężar całkowity: 15000 kg - Zasilanie: : wtyczka odbiornikowa stała z wbudowaną zwrotnicą faz 32A 5P 400V IP44, zamocowana do ściany bocznej kontenera - Silnik elektryczny o mocy znamionowej 5,5 kW / 400V, 50Hz.
8.	Zastosowanie systemu blokad, które uniemożliwiają powrót prasowanego materiału	Zastosowanie systemu blokad, które uniemożliwiają powrót prasowanego materiału
9.	Dwie rolki jezdne o długości min. 200 mm i średnicy co najmniej 160 mm nałożonych, montowane pod tylną krawędzią kontenera;	Dwie rolki jezdne o długości 300mm i średnicy 168mm nałożonych, montowane pod tylną krawędzią kontenera;
10.	Elementy ruchome (zawiasy, rolki, rygle) wyposażone w smarowniczkę kulkową ciśnieniową z główkami stożkowymi;	Elementy ruchome (zawiasy, rolki, rygle) wyposażone w smarowniczkę kulkową ciśnieniową z główkami stożkowymi;
11.	Kontener pomalowany na zewnątrz farbą podkładową i nawierzchniową w kolorze niebieskim 5010 wg tabeli RAL;	Kontener pomalowany na zewnątrz farbą podkładową i nawierzchniową w kolorze niebieskim 5010 wg tabeli RAL;
12.	System kontroli napęlenia	System kontroli napęlenia
13.	Drzwi tylne jednoskrzydłowe z blokadą przypadkowego otwarcia	Drzwi tylne jednoskrzydłowe z blokadą przypadkowego otwarcia
14.	System ułatwiający rozładunek sprasowanego materiału/ odpadu	System ułatwiający rozładunek sprasowanego materiału/ odpadu -TAK
15.	<u>Warunki dodatkowe:</u> - okres gwarancji: co najmniej 24 miesiące; - dostawa do siedziby Zamawiającego na koszt Wykonawcy; - termin dostawy: zgodny z ofertą Wykonawcy i nie dłuższy niż 40 dni od daty podpisania umowy.	<u>Warunki dodatkowe:</u> - okres gwarancji: 24 miesięcy; Warunkiem ochrony gwarancyjnej jest regularne serwisowanie, zgodnie z zaleceniem producenta - dostawa do siedziby Zamawiającego na koszt Wykonawcy; - termin dostawy: do 30 dni od dnia podpisania umowy

W związku z realizacją niniejszego zamówienia publicznego nie występuje konieczność uwzględnienia wymogów dostępności dla osób ze szczególnymi potrzebami, zgodnie z zasadami wynikającymi z postanowień ustawy z dnia 19 lipca 2019 r. o zapewnieniu dostępności osobom ze szczególnymi potrzebami (Dz. U. z 2019 r., poz. 1696 ze zm.).

Wskazanie przez Wykonawcę parametrów sprzętowych, nie odpowiadających parametrom technicznym wymagany przez Zamawiającego, jest niezgodne z warunkami zamówienia niniejszego postępowania w części nr 5.

Biorąc pod uwagę powyższe, należy stwierdzić o **ODRZUCENIU oferty nr 2** złożonej przez **Stalco Industries Sp. z o.o. , Cementowa 1; 31-983 Kraków**, w części nr 5 niniejszego postępowania, na podstawie **art. 226 ust. 1 pkt. 5** ustawy, jako w pełni uzasadnione i stanowiące ustawowy obowiązek Zamawiającego.

- 5) ofertę nr 4 złożoną przez Wykonawcę: „4M” M. Zięciak, J. Gałęska, P. Gałęski, R. Rabęda Spółka Jawna w części nr 5, pn.: **Dostawa prasokontenerów: KP20**, na podstawie art. 226 ust. 1 pkt 5 ustawy, tj.: **jej treść jest niezgodna z warunkami zamówienia.**

UZASADNIENIE PRAWNE:

Oferta jest niezgodna z przepisami ustawy na podstawie **art. 226 ust. 1 pkt. 5** ustawy, tj.: oferta złożona przez Wykonawcę jest *niezgodna z warunkami zamówienia*.

UZASADNIENIE FAKTYCZNE:

Zgodnie z treścią Specyfikacji Warunków Zamówienia (SWZ), Wykonawca zobowiązany był do złożenia wraz z ofertą **przedmiotowych środków dowodowych, zgodnie z pkt. 8 SWZ:**



8. Przedmiotowe środki dowodowe

- 8.1. **Wykonawca WRAZ Z OFERTA** składa Specyfikację techniczną przedmiotu zamówienia, sporządzony na podstawie Opisu przedmiotu zamówienia - wg załącznika nr 1.1 - 1.7 do SWZ (odpowiednio do części).
- 8.2. **Jeżeli** w Opisie przedmiotu zamówienia Zamawiający podaje wartości minimalne, maksymalne lub zakresy, Wykonawca jest zobowiązany podać konkretne wartości oferowanego przedmiotu zamówienia poprzez podanie m.in. szczegółowych parametrów technicznych zaoferowanego przedmiotu zamówienia, odnoszących się do wymagań Zamawiającego - *wpisane w odpowiednim polu w kolumnie OFERTA WYKONAWCY*.
- 8.3. Zamawiający **dopuszcza** możliwość wpisania wyrazu „TAK” lub „NIE” **tylko w sytuacji, w której Zamawiający wyraźnie wskazuje taką możliwość (poprzez zastosowanie możliwości wyboru opcji TAK NIE)**.
- 8.4. W przypadku, jeżeli danego parametru nie można opisać za pomocą jednoznacznych, konkretnych wartości / parametrów, z uwagi na specyfikę tego parametru, Zamawiający dopuszcza wpisanie zakresu / przedziału / minimum / maksimum / wartości granicznych w takim parametrze, pod warunkiem, że pozwolą Zamawiającemu jednoznacznie stwierdzić, że oferowany przedmiot zamówienia spełnia wymagania Zamawiającego.
- 8.5. Jeżeli Wykonawca nie złoży przedmiotowego środka dowodowego lub złożony przedmiotowy środek dowodowy będzie niekompletny, Zamawiający przewiduje wezwanie Wykonawcy do jego złożenia lub uzupełnienia lub wyjaśnienia.

Wykonawca „4M” M. Zięciak, J. Gałęska, P. Gałęski, R. Rabęda Spółka Jawna złożył przedmiotowy środek dowodowy, podając parametry technicznych zaoferowanego przedmiotu zamówienia, jednakże część parametrów sprzętowych wskazanych przez Wykonawcę nie odpowiadała parametrom technicznym wymagany przez Zamawiającego (zaznaczono kolorem):

**CZEŚĆ NR 5:
Dostawa prasokontenerów:KP20**

		OFERTA WYKONAWCY:
L.p.	Parametry techniczne i charakterystyka przedmiotu zamówienia wymagana przez Zamawiającego:	SPECYFIKACJA TECHNICZNA PRZEDMIOTU ZAMÓWIENIA parametry techniczne oferowane przez Wykonawcę
	Dostawa prasokontenerów KP 20 o pojemności 20 m ³ +/- 1 m ³ do transportu odpadów stałych- ilość 2 sztuki.	Dostawa prasokontenerów KP 20 o pojemności 20 m ³ do transportu odpadów stałych- ilość 2 sztuki.
	Fabrycznie nowy prasokontener rolkowy na odpady stałe (m.in. papier, folia, tworzywa sztuczne) dostosowany do transportu w systemie hakowym zgodnym z normą DIN 30722 lub równoważną (z wysokością zaczepu 1570 mm) posiadanymi przez Zamawiającego samochodami: - Renault Kerax 370.26 6x4 z zabudową typu DH20-62 z zabezpieczeniem hydraulicznym zewnętrznym - MAN TGS 26.470 z zabudową typu HEWEA DH20-62 z zabezpieczeniem hydraulicznym zewnętrznym	Fabrycznie nowy prasokontener rolkowy na odpady stałe (m.in. papier, folia, tworzywa sztuczne) dostosowany do transportu w systemie hakowym zgodnym z normą DIN 30722 lub równoważną (z wysokością zaczepu 1570 mm) posiadanymi przez Zamawiającego samochodami: - Renault Kerax 370.26 6x4 z zabudową typu DH20-62 z zabezpieczeniem hydraulicznym zewnętrznym - MAN TGS 26.470 z zabudową typu HEWEA DH20-62 z zabezpieczeniem hydraulicznym zewnętrznym
	i spełniający wszystkie niżej wymienione warunki:	i spełniający wszystkie niżej wymienione warunki:
1.	Wymiary zewnętrzne prasokontenera KP20: wysokość do 2650 mm od podłoża; szerokość do 2500 mm, długość całkowita praso-kontenera według pojemności.	Wymiary zewnętrzne prasokontenera KP20: wysokość 2655mm od podłoża; szerokość 2480mm, długość całkowita praso-kontenera według pojemności
2.	Pojemnik praso-kontenera wykonany z blachy stalowej;	Pojemnik praso-kontenera wykonany z blachy stalowej;
3.	Spoiny wykonane spawem ciągłym;	Spoiny wykonane spawem ciągłym;
4.	Płyty wykonane ze stalowego dwuteownika gorącowalcowanego 180 mm i wyposażone w zabezpieczenie transportowe, umożliwiające transport i rozładunek kontenerów zarówno samochodami wyposażonymi w zabudowę hakową z zabezpieczeniem hydraulicznym zewnętrznym, jak i samochodami z zabezpieczeniem hydraulicznym wewnętrznym;	Płyty wykonane ze stalowego dwuteownika gorącowalcowanego 180 mm i wyposażone w zabezpieczenie transportowe, umożliwiające transport i rozładunek kontenerów zarówno samochodami wyposażonymi w zabudowę hakową z zabezpieczeniem hydraulicznym zewnętrznym, jak i samochodami z zabezpieczeniem hydraulicznym wewnętrznym;
5.	Dwie szyny centrujące o minimalnych długościach 2,0 m;	Dwie szyny centrujące o długościach 2,0 m;
6.	Ucho zaczepowe wykonane z pręta stalowego o średnicy co najmniej ø 50 mm, przyspawane do ściany przedniej;	Ucho zaczepowe wykonane z pręta stalowego o średnicy 50 mm, przyspawane do ściany przedniej;



7.	Szczegółowe wymagania techniczne prasokontenera: - Pojemność komory zasypowej: > 2,3 m ³ - Wysokość komory zasypowej: < 1400 mm - Siła zgniatania: > 350 kN - Ciężar własny: < 5000kg - Maksymalny ciężar całkowity: do 15 000 kg - Zasilanie: wtyczka odbiomnikowa stała z wbudowaną zwrotnicą faz 32A 5P 400V IP44, zamocowana do ściany bocznej kontenera - Silnik elektryczny o mocy znamionowej w zakresie 4,5 +5,5 kW / 400V, 50Hz.	Szczegółowe wymagania techniczne prasokontenera: - Pojemność komory zasypowej: 2,3m ³ - Wysokość komory zasypowej: 1400 mm - Siła zgniatania: 370 kN - Ciężar własny: 4800 kg - Maksymalny ciężar całkowity: 15000 kg - Zasilanie: : wtyczka odbiomnikowa stała z wbudowaną zwrotnicą faz 32A 5P 400V IP44, zamocowana do ściany bocznej kontenera - Silnik elektryczny o mocy znamionowej 5,5 kW / 400V, 50Hz.
8.	Zastosowanie systemu blokad, które uniemożliwiają powrót prasowanego materiału	Zastosowanie systemu blokad, które uniemożliwiają powrót prasowanego materiału
9.	Dwie rolki jezdne o długości min. 200 mm i średnicy co najmniej 160 mm na łożyskach, montowane pod tylną krawędzią kontenera;	Dwie rolki jezdne o długości 300 mm i średnicy 160 mm na łożyskach, montowane pod tylną krawędzią kontenera;
10.	Elementy ruchome (zawiasy, rolki, rygle) wyposażone w smarowniczkę kulkową ciśnieniową z główkami stożkowymi;	Elementy ruchome (zawiasy, rolki, rygle) wyposażone w smarowniczkę kulkową ciśnieniową z główkami stożkowymi;
11.	Kontener pomalowany na zewnątrz farbą podkładową i nawierzchniową w kolorze niebieskim 5010 wg tabeli RAL;	Kontener pomalowany na zewnątrz farbą podkładową i nawierzchniową w kolorze niebieskim 5010 wg tabeli RAL;
12.	System kontroli napełnienia	System kontroli napełnienia
13.	Drzwi tylne jednoskrzydłowe z blokadą przypadkowego otwarcia	Drzwi tylne jednoskrzydłowe z blokadą przypadkowego otwarcia
14.	System ułatwiający rozładunek sprasowanego materiału/ odpadu	System ułatwiający rozładunek sprasowanego materiału/ odpadu
15.	<u>Warunki dodatkowe:</u> - okres gwarancji: co najmniej 24 miesiące; - dostawa do siedziby Zamawiającego na koszt Wykonawcy; - termin dostawy: zgodny z ofertą Wykonawcy i nie dłuższy niż 40 dni od daty podpisania umowy.	<u>Warunki dodatkowe:</u> - okres gwarancji: 24 miesiące; - dostawa do siedziby Zamawiającego na koszt Wykonawcy; - termin dostawy: <u>godny z oferta (termin określono w formularzu ofertowym).</u>

Wskazanie przez Wykonawcę parametrów sprzętowych, nie odpowiadających parametrom technicznym wymaganych przez Zamawiającego, jest niezgodne z warunkami zamówienia niniejszego postępowania w części nr 5.

Biorąc pod uwagę powyższe, należy stwierdzić o **ODRZUCENIU oferty nr 4** złożonej przez „4M” M. Zięciak, J. Gałęska, P. Gałęski, R. Rabęda Spółka Jawna, w części nr 5 niniejszego postępowania, na podstawie **art. 226 ust. 1 pkt. 5)** ustawy, jako w pełni uzasadnione i stanowiące ustawowy obowiązek Zamawiającego.

- 6) **ofertę nr 9** złożoną przez Wykonawcę Metbud – Gończyce Sp. z o.o., Gończyce 74c, 08-460 Sobolew, w części nr 1: Dostawa kontenerów rolkowych otwartych: KP32 – KP 36, na podstawie **art. 226 ust. 1 pkt 6** ustawy, tj. **nie została sporządzona lub przekazana przy użyciu środków komunikacji elektronicznej**, co w związku z **art. 226 ust. 1 pkt 3**, jest niezgodne z przepisami ustawy.

UZASADNIENIE PRAWNE:

Oferta *jest niezgodna z przepisami ustawy* na podstawie **art. 226 ust. 1 pkt 3** w związku z **art. 63 ust. 2** ustawy, tj. z uwagi na fakt, iż ofertę (...) składa się, pod rygorem nieważności, w formie elektronicznej lub w postaci elektronicznej opatrzonej podpisem zaufanym lub podpisem osobistym **oraz** w związku z **art. 226 ust. 1 pkt 6**, który ustawy stanowi, iż Zamawiający odrzuca ofertę, jeżeli: *nie została sporządzona lub przekazana w sposób zgodny z wymaganiami technicznymi oraz organizacyjnymi sporządzania lub przekazywania ofert przy użyciu środków komunikacji elektronicznej określonymi przez zamawiającego.*

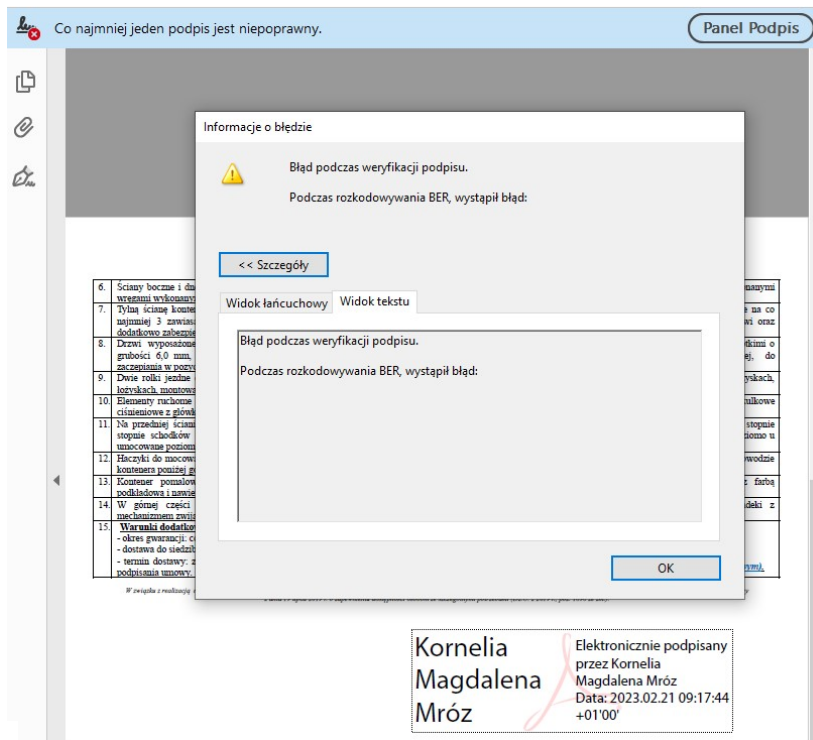
UZASADNIENIE FAKTYCZNE:

W toku badania **oferty nr 9** złożonej przez Wykonawcę Metbud – Gończyce Sp. z o.o., Gończyce 74c, 08-460 Sobolew, w części nr 1, pn.: Dostawa kontenerów rolkowych otwartych: KP32 – KP 36, Zamawiający stwierdził, iż oferta nie została sporządzona lub przekazana przy użyciu środków komunikacji elektronicznej, tj. nie została złożona w formie elektronicznej lub w postaci elektronicznej opatrzonej podpisem zaufanym lub podpisem osobistym, który **można w pełni prawidłowo zweryfikować**.

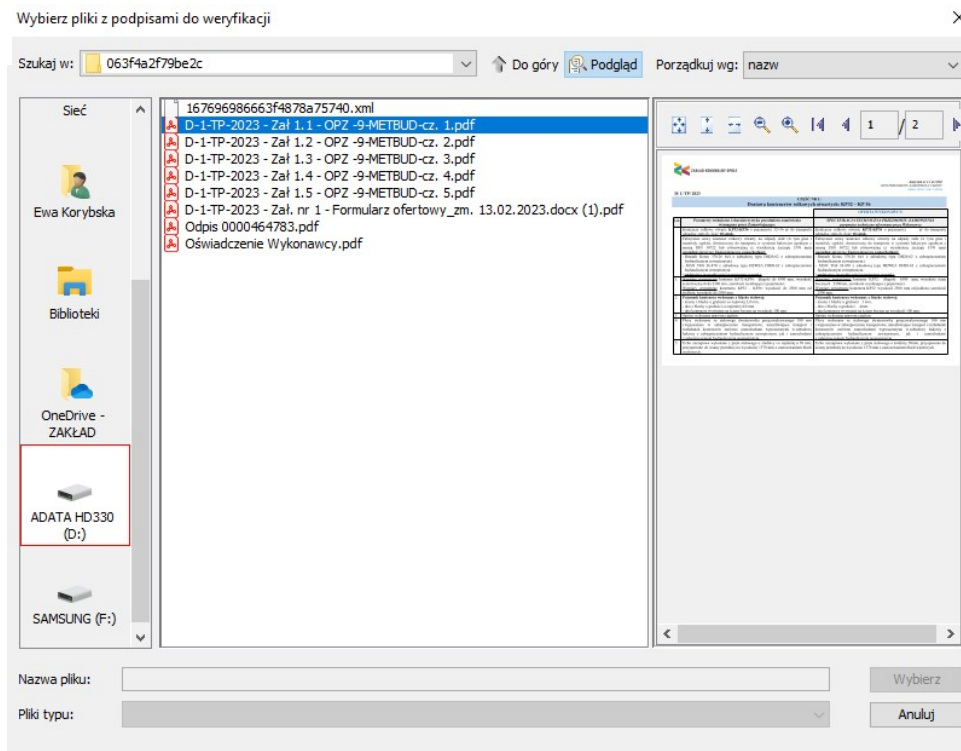
Wykonawca złożył ofertę w **cz. nr 1** niniejszego postępowania, składając wraz z ofertą przedmiotowy środek dowodowy: *Specyfikację techniczną przedmiotu zamówienia*, sporządzoną na podstawie załącznika nr 1.1 do SWZ z widoczną wizualizacją podpisu elektronicznego.

Po ostatecznym zweryfikowaniu w/w dokumentu, poprzedzoną wielokrotnymi próbami z zastosowaniem różnych programów do weryfikacji podpisu elektronicznego, Zamawiający stwierdza nieprawidłową weryfikację podpisu elektronicznego:

- 1) Po otwarciu pliku za pomocą programu Adobe Acrobat Reader widoczny jest panel podpisu elektronicznego i otwiera się „Panel podpis”, jednakże pokazuje on komunikat „Co najmniej jeden podpis jest niepoprawny”:



- 2) W programie Szafi po podświetleniu pliku w okienku bocznym po prawej stronie nie jest widoczny podpis, tylko podgląd pliku oraz nie ma możliwości wybrania pliku do weryfikacji – opcja „Wybierz” jest nieaktywna.





- 3) Weryfikacji pliku za pomocą strony www: <https://weryfikacjapodpisu.pl/> pokazuje komunikat „Nieobsługiwana struktura podpisu”:

Elektroniczne Poświadczenie Weryfikacji (EPW)

42b49bb0d5eccd9389bcb3bab59d94f37d38d88bd2034a802c120251c37df628

Identyfikator weryfikacji

D-1-TP-2023 - Zał 1.1 - OPZ -9-METBUD-cz. 1.pdf

md5: b0c57b2f72e0552ab98502ccac199ab6

Nazwa uploadowanego pliku

Szczegóły weryfikacji

Plik: D-1-TP-2023 - Zał 1.1 - OPZ -9-METBUD-cz. 1.pdf

1. Integralność:	Brak danych
Podpisujący:	Brak danych
Rodzaj uwierzytelnienia:	Nieobsługiwana struktura podpisu

Powyższa negatywna weryfikacja podpisu elektronicznego prowadzi do wniosku, że Wykonawca nie złożył prawidłowo oferty, wobec czego należy stwierdzić o **ODRZUCENIU oferty nr 9 w części nr 1** niniejszego postępowania, ponieważ, nie spełnia podstawowego wymogu, który wynika wprost z art. 63 ust. 2 ustawy świadczącego o skutecznym złożeniu oferty, tj. wymogu złożenia pod rygorem nieważności oferty w formie elektronicznej lub postaci elektronicznej opatrzonej podpisem zaufanym lub podpisem osobistym. Treść w/w art. 63 ust. 2 została przywołana w pkt 16.3 SWZ, w którym Zamawiający wymagał, aby ofertę złożono pod rygorem nieważności w:

„- **formie elektronicznej, tj. kwalifikowanym podpisem⁴ elektronicznym lub w postaci elektronicznej opatrzonej podpisem zaufanym⁵ lub podpisem osobistym⁶; przez osobę upoważnioną do reprezentowania Wykonawcy na zewnątrz**”

Wykonawca składając ofertę, nie spełnił powyższego wymogu.

Ustawa Prawo zamówień publicznych wskazuje, że dokonanie czynności bez zachowania wymogu formy zastrzeżonej przez ustawę pod rygorem nieważności stanowi wadę tej czynności prawnej, która polega na niewywołaniu przez czynność zamierzonych skutków prawnych związanych z jej dokonaniem (nieważność bezwzględna). Tym samym niepodpisanie oferty lub wniosku w wymaganej formie lub nieprawidłowe złożenie podpisu pod ofertą lub wnioskiem spowoduje w konsekwencji, że odpowiednio oferta lub wniosek podlegają odrzuceniu na podst. art. 226 ust.1 pkt 3 (Komentarz „Prawo Zamówień Publicznych”, UZP, Warszawa 2021). Powyższy wymóg ustawy został również potwierdzony wprost w orzeczeniu Krajowej Izby Odwoławczej z 18.06.2019 r., sygn. akt KIO 1029/19, gdzie czytamy, iż "Brak właściwego podpisu pod ofertą skutkuje nieważnością oferty z mocy prawa, a złożenie oferty w innej formie niż wynika to z ustawy, stanowi podstawę do jej odrzucenia na podstawie art. 89 ust. 1 pkt 1 starego PZP (obecnie: art. 226 ust. 1 pkt 3 n. Pzp) jako niezgodnej z ustawą".

Biorąc pod uwagę powyższe, należy stwierdzić o **ODRZUCENIU oferty nr 9** złożonej przez Wykonawcę **Metbud – Gończyce Sp. z o.o., Gończyce 74c, 08-460 Sobolew, w części nr 1** niniejszego postępowania na podstawie **art. 226 ust. 1 pkt 3** w zw. z **art. 63 ust. 2** oraz w zw. z **art. 226 ust. 1 pkt 6** ustawy, jako w pełni uzasadnione i stanowiące ustawy obowiązek Zamawiającego.

⁴Podpisy kwalifikowane wykorzystywane przez Wykonawców do podpisywania wszelkich plików muszą spełniać "Rozporządzenie Parlamentu Europejskiego i Rady w sprawie identyfikacji elektronicznej i usług zaufania w odniesieniu do transakcji elektronicznych na rynku wewnętrznym (eIDAS) (UE) nr 910/2014 - od 1 lipca 2016 roku".

⁵Podpis zaufany – podpis z wykorzystaniem Profilu Zaufanego.

⁶Podpis osobisty - to zaawansowany podpis elektroniczny. Można go uzyskać przy składaniu wniosku o „nowy” dowód osobisty. Certyfikat podpisu osobistego znajduje się w **e-dowodzie**. Aby korzystać z podpisu osobistego, trzeba posiadać czytnik NFC do e-dowodu oraz zainstalować na swoim komputerze **odpowiednie oprogramowanie**.



- 7) ofertę nr 7 złożoną przez Wykonawcę: Ekombud Sp. z o.o. , ul. Partyzantów 24 D 32-700 Bochnia w części nr 1, 2, 3, 4 (jak wymieniono na wstępie) na podstawie art. 226 ust. 1 pkt 5 ustawy, tj.: jej treść jest niezgodna z warunkami zamówienia.

UZASADNIENIE PRAWNE:

Oferta jest niezgodna z przepisami ustawy na podstawie art. 226 ust. 1 pkt. 5 ustawy, tj.: oferta złożona przez Wykonawcę jest niezgodna z warunkami zamówienia.

UZASADNIENIE FAKTYCZNE:

Zgodnie z treścią Specyfikacji Warunków Zamówienia (SWZ), Wykonawca zobowiązany był do złożenia wraz z ofertą przedmiotowych środków dowodowych, zgodnie z pkt. 8 SWZ:

8. Przedmiotowe środki dowodowe

- 8.1. Wykonawca WRAZ Z OFERTA składa Specyfikację techniczną przedmiotu zamówienia, sporządzony na podstawie Opisu przedmiotu zamówienia - wg załącznika nr 1.1 - 1.7 do SWZ (odpowiednio do części).
- 8.2. Jeżeli w Opisie przedmiotu zamówienia Zamawiający podaje wartości minimalne, maksymalne lub zakresy, Wykonawca jest zobowiązany podać konkretne wartości oferowanego przedmiotu zamówienia poprzez podanie m.in. szczegółowych parametrów technicznych zaferowanego przedmiotu zamówienia, odnoszących się do wymagań Zamawiającego - wpisane w odpowiednim polu w kolumnie OFERTA WYKONAWCY.
- 8.3. Zamawiający dopuszcza możliwość wpisania wyrazu „TAK” lub „NIE” jedynie w sytuacji, w której Zamawiający wyraźnie wskazuje taką możliwość (poprzez zastosowanie możliwości wyboru opcji TAK NIE).
- 8.4. W przypadku, jeżeli danego parametru nie można opisać za pomocą jednoznacznych, konkretnych wartości / parametrów, z uwagi na specyfikę tego parametru, Zamawiający dopuszcza wpisanie zakresu / przedziału / minimum / maksimum / wartości granicznych w takim parametrze, pod warunkiem, że pozwolą Zamawiającemu jednoznacznie stwierdzić, że oferowany przedmiot zamówienia spełnia wymagania Zamawiającego.
- 8.5. Jeżeli Wykonawca nie złoży przedmiotowego środka dowodowego lub złożony przedmiotowy środek dowodowy będzie niekompletny, Zamawiający przewiduje wezwanie Wykonawcy do jego złożenia lub uzupełnienia lub wyjaśnienia.

Wykonawca Ekombud Sp. z o.o. , ul. Partyzantów 24 D 32-700 Bochnia złożył przedmiotowy środek dowodowy, podając parametry technicznych zaferowanego przedmiotu zamówienia, jednakże część parametrów sprzętowych wskazanych przez Wykonawcę nie odpowiada parametrom technicznym wymagany przez Zamawiającego (zaznaczono kolorem):

**CZĘŚĆ NR 1:
Dostawa kontenerów rolkowych otwartych: KP32 – KP 36**

		OFERTA WYKONAWCY:
L.p.	Parametry techniczne i charakterystyka przedmiotu zamówienia wymagana przez Zamawiającego:	SPECYFIKACJA TECHNICZNA PRZEDMIOTU ZAMÓWIENIA parametry techniczne oferowane przez Wykonawcę
	Kontenery rolkowe otwarte KP32-KP36 o pojemności 32-36 m ³ do transportu odpadów stałych- ilość 10 sztuk. Fabrycznie nowy kontener rolkowy otwarty na odpady stałe (w tym gruz i materiały sypkie), dostosowany do transportu w systemie hakowym zgodnym z normą DIN 30722 lub równoważną (z wysokością zaczepu 1570 mm) posiadany przez Zamawiającego samochodami: - Renault Kerax 370.26 6x4 z zabudową typu DH20-62 z zabezpieczeniem hydraulicznym zewnętrznym i - MAN TGS 26.470 z zabudową typu HEWEA DH20-62 z zabezpieczeniem hydraulicznym zewnętrznym i spełniający wszystkie niżej wymienione warunki:	Kontenery rolkowe otwarte KP32-KP36 o pojemności 32 m ³ do transportu odpadów stałych- ilość 10 sztuk. Fabrycznie nowy kontener rolkowy otwarty na odpady stałe (w tym gruz i materiały sypkie), dostosowany do transportu w systemie hakowym zgodnym z normą DIN 30722 lub równoważną (z wysokością zaczepu 1570 mm) posiadany przez Zamawiającego samochodami: - Renault Kerax 370.26 6x4 z zabudową typu DH20-62 z zabezpieczeniem hydraulicznym zewnętrznym i - MAN TGS 26.470 z zabudową typu HEWEA DH20-62 z zabezpieczeniem hydraulicznym zewnętrznym i spełniający wszystkie niżej wymienione warunki:
1.	Wymiary wewnętrzne kontener KP32-KP36: długość do 6500 mm, wysokość ścian bocznych do 2300 mm, szerokość wynikająca z pojemności. Wymiary zewnętrzne kontenera KP32 – KP36: wysokość do 2500 mm od podłoża; szerokość do 2500 mm.	Wymiary wewnętrzne kontener KP32-KP36: długość 6500 mm, wysokość ścian bocznych 2100 mm, szerokość wynikająca z pojemności. Wymiary zewnętrzne kontenera KP32 – KP36: wysokość 2400 mm od podłoża; szerokość 2500 mm.
2.	Pojemnik kontenera wykonany z blachy stalowej: - ściany z blachy o grubości co najmniej 3,0 mm, - dno z blachy o grubości co najmniej 4,0 mm, - dno kontenera wywnięte na ściany boczne na wysokość 100 mm.	Pojemnik kontenera wykonany z blachy stalowej: - ściany z blachy o grubości 3 mm, - dno z blachy o grubości 4 mm, - dno kontenera wywnięte na ściany boczne na wysokość 100 mm.
3.	Spoiny wykonane spawem ciągłym.	Spoiny wykonane spawem ciągłym. TAK
4.	Płozy wykonane ze stalowego dwuteownika gorącoocelowanego 180 mm i wyposażone w zabezpieczenie transportowe, umożliwiające transport i rozładunek kontenerów zarówno samochodami wyposażonymi w zabudowę hakową z zabezpieczeniem hydraulicznym zewnętrznym, jak i samochodami z zabezpieczeniem hydraulicznym wewnętrznym.	Płozy wykonane ze stalowego dwuteownika gorącoocelowanego 180 mm i wyposażone w zabezpieczenie transportowe, umożliwiające transport i rozładunek kontenerów zarówno samochodami wyposażonymi w zabudowę hakową z zabezpieczeniem hydraulicznym zewnętrznym, jak i samochodami z zabezpieczeniem hydraulicznym wewnętrznym. TAK
5.	Ucho zaczepowe wykonane z pręta stalowego o średnicy co najmniej o 50 mm, przyspawane do ściany przedniej na wysokości 1570 mm z zastosowaniem blach węzłowych.	Ucho zaczepowe wykonane z pręta stalowego o średnicy 50 mm, przyspawane do ściany przedniej na wysokości 1570 mm z zastosowaniem blach węzłowych.





6.	Ściany boczne i dno usztywnione po zewnętrznej stronie co najmniej sześcioma węgami wykonanymi z ceownika stalowego.	Ściany boczne i dno usztywnione po zewnętrznej stronie 8 węgami wykonanymi z ceownika stalowego.
7.	Tylną ścianę kontenera stanowią drzwi dwuskrzydłowe montowane na co najmniej 3 zawiasach na stronę, ryglowane na dole i na górze drzwi oraz dodatkowo zabezpieczone u dołu blokadą typu „zęby”.	Tylną ścianę kontenera stanowią drzwi dwuskrzydłowe montowane na co najmniej 3 zawiasach na stronę, ryglowane na dole i na górze drzwi oraz dodatkowo zabezpieczone u dołu blokadą typu „zęby”.
8.	Drzwi wyposażone w łańcuchy ogniwoce ocynkowane z ogniwami krótkimi o grubości 6,0 mm, wykonane wg normy DIN 5685/A lub równoważnej, do zaczepiania w pozycji otwartej do ścian bocznych kontenera.	Drzwi wyposażone w łańcuchy ogniwoce ocynkowane z ogniwami krótkimi o grubości 6,0 mm, wykonane wg normy DIN 5685/A lub równoważnej, do zaczepiania w pozycji otwartej do ścian bocznych kontenera. TAK
9.	Dwie rolki jezdne o długości min. 200 mm i średnicy co najmniej 160 mm na łożyskach, montowane pod tylną krawędzią kontenera.	Dwie rolki jezdne o długości 300 mm i średnicy 159 mm na łożyskach, montowane pod tylną krawędzią kontenera.
10.	Elementy ruchome (zawiasy, rolki, rygle) wyposażone w smarowniczkę kulkowe ciśnieniowe z główkami stożkowymi.	Elementy ruchome (zawiasy, rolki, rygle) wyposażone w smarowniczkę kulkowe ciśnieniowe z główkami stożkowymi. TAK
11.	Na przedniej ścianie kontenera po lewej i prawej stronie po co najmniej cztery stopnie schodków z powierzchnią ryflowaną oraz co najmniej dwa uchwyty umocowane poziomo u góry tej ściany.	Na przedniej ścianie kontenera po lewej i prawej stronie po co najmniej 5 stopnie schodków z powierzchnią ryflowaną oraz 2 uchwyty umocowane poziomo u góry tej ściany.
12.	Haczyki do mocowania plandeki lub siatki, umocowane na ścianach po obwodzie kontenera poniżej górnej jego krawędzi.	Haczyki do mocowania plandeki lub siatki, umocowane na ścianach po obwodzie kontenera poniżej górnej jego krawędzi. TAK
13.	Kontener pomalowany wewnątrz farbą podkładową, a na zewnątrz farbą podkładową i nawierzchniową w kolorze niebieskim 5010 wg tabeli RAL.	Kontener pomalowany wewnątrz farbą podkładową, a na zewnątrz farbą podkładową i nawierzchniową w kolorze niebieskim 5010 wg tabeli RAL. TAK
14.	W górnej części kontenera mocowany kryty dach w formie plandeki z mechanizmem zwijania na korbe.	W górnej części kontenera mocowany kryty dach w formie plandeki z mechanizmem zwijania na korbe. TAK
15.	Warunki dodatkowe: - okres gwarancji: co najmniej 12 miesięcy; - dostawa do siedziby Zamawiającego na koszt Wykonawcy; - termin dostawy: zgodny z ofertą Wykonawcy i nie dłuższy niż 30 dni od daty podpisania umowy.	Warunki dodatkowe: - okres gwarancji: 12 miesięcy; - dostawa do siedziby Zamawiającego na koszt Wykonawcy; - termin dostawy: <u>zgodny z ofertą (termin określono w formularzu ofertowym).</u>

CZĘŚĆ NR 2:

Dostawa kontenerów rolkowych typu KP15-KP18

		OFERTA WYKONAWCY:
Lp.	Parametry techniczne i charakterystyka przedmiotu zamówienia wymagana przez Zamawiającego:	SPECYFIKACJA TECHNICZNA PRZEDMIOTU ZAMÓWIENIA parametry techniczne oferowane przez Wykonawcę
	Kontenery rolkowe otwarte KP15-KP18 o pojemności 15÷18,5 m ³ do transportu odpadów stałych- ilość 6 sztuk.	Kontenery rolkowe otwarte KP15-KP18 o pojemności 15 m ³ do transportu odpadów stałych- ilość 6 sztuk.
	Fabrycznie nowy kontener rolkowy otwarty na odpady stałe (w tym gruz i materiały sypkie), dostosowany do transportu w systemie hakowym zgodnym z normą DIN 30722 lub równoważną (z wysokością zaczepu 1570 mm) posiadany przez Zamawiającego samochodami: - Renault Kerax 370.26 6x4 z zabudową typu DH20-62 z zabezpieczeniem hydraulicznym zewnętrznym i - MAN TGS 26.470 z zabudową typu HEWEA DH20-62 z zabezpieczeniem hydraulicznym zewnętrznym i spełniający wszystkie niżej wymienione warunki:	Fabrycznie nowy kontener rolkowy otwarty na odpady stałe (w tym gruz i materiały sypkie), dostosowany do transportu w systemie hakowym zgodnym z normą DIN 30722 lub równoważną (z wysokością zaczepu 1570 mm) posiadany przez Zamawiającego samochodami: - Renault Kerax 370.26 6x4 z zabudową typu DH20-62 z zabezpieczeniem hydraulicznym zewnętrznym i - MAN TGS 26.470 z zabudową typu HEWEA DH20-62 z zabezpieczeniem hydraulicznym zewnętrznym i spełniający wszystkie niżej wymienione warunki:
1.	Wymiary wewnętrzne kontener KP15-KP18: długość do 6500 mm, wysokość ścian bocznych do 1300 mm, szerokość wynikająca z pojemności. Wymiary zewnętrzne kontenera KP15 – KP18: wysokość do 1500 mm od podłoża; szerokość do 2500 mm.	Wymiary wewnętrzne kontener KP15-KP18: długość 6500 mm, wysokość ścian bocznych 1000 mm, szerokość wynikająca z pojemności. Wymiary zewnętrzne kontenera KP15 – KP18: wysokość 1300 mm od podłoża; szerokość 2500 mm.
2.	Pojemnik kontenera wykonany z blachy stalowej: - ściany z blachy o grubości co najmniej 3,0 mm, - dno z blachy o grubości co najmniej 4,0 mm, - dno kontenera wywnięte na ściany boczne na wysokość 100 mm.	Pojemnik kontenera wykonany z blachy stalowej: - ściany z blachy o grubości 3 mm, - dno z blachy o grubości 4 mm, - dno kontenera wywnięte na ściany boczne na wysokość 100 mm.
3.	Spoiny wykonane spawem ciągłym.	Spoiny wykonane spawem ciągłym. TAK
4.	Płozy wykonane ze stalowego dwuteownika gorącocalcowanego 180 mm i wyposażone w zabezpieczenie transportowe, umożliwiające transport i rozładunek kontenerów zarówno samochodami wyposażonymi w zabudowę hakową z zabezpieczeniem hydraulicznym zewnętrznym, jak i samochodami z zabezpieczeniem hydraulicznym wewnętrznym.	Płozy wykonane ze stalowego dwuteownika gorącocalcowanego 180 mm i wyposażone w zabezpieczenie transportowe, umożliwiające transport i rozładunek kontenerów zarówno samochodami wyposażonymi w zabudowę hakową z zabezpieczeniem hydraulicznym zewnętrznym, jak i samochodami z zabezpieczeniem hydraulicznym wewnętrznym. TAK
5.	Ucho zaczepowe wykonane z pręta stalowego o średnicy co najmniej ø 50 mm, przyspawane do ściany przedniej na wysokości 1570 mm z zastosowaniem blach	Ucho zaczepowe wykonane z pręta stalowego o średnicy 50 mm, przyspawane do ściany przedniej na wysokości 1570 mm z zastosowaniem blach węzłowych. TAK

	węzłowych.	
6.	Ściany boczne i dno usztywnione po zewnętrznej stronie co najmniej sześcioma węgami wykonanymi z ceownika stalowego.	Ściany boczne i dno usztywnione po zewnętrznej stronie 8 węgami wykonanymi z ceownika stalowego.
7.	Tylną ścianę kontenera stanowią drzwi dwuskrzydłowe montowane na co najmniej 2 zawiasach na stronę, ryglowane na dole i na górze drzwi oraz dodatkowo zabezpieczone u dołu blokadą typu „zęby”.	Tylną ścianę kontenera stanowią drzwi dwuskrzydłowe montowane na 2 zawiasach na stronę, ryglowane na dole i na górze drzwi oraz dodatkowo zabezpieczone u dołu blokadą typu „zęby”. TAK
8.	Drzwi wyposażone w łańcuchy ogniwoce ocynkowane z ogniwami krótkimi o grubości 6,0 mm, wykonane wg normy DIN 5685/A lub równoważnej, do zaczepiania w pozycji otwartej do ścian bocznych kontenera.	Drzwi wyposażone w łańcuchy ogniwoce ocynkowane z ogniwami krótkimi o grubości 6,0 mm, wykonane wg normy DIN 5685/A lub równoważnej, do zaczepiania w pozycji otwartej do ścian bocznych kontenera.
9.	Dwie rolki jezdne o długości min. 200 mm i średnicy co najmniej 160 mm na łożyskach, montowane pod tylną krawędzią kontenera.	Dwie rolki jezdne o długości 300 mm i średnicy 159 mm na łożyskach, montowane pod tylną krawędzią kontenera.
10.	Elementy ruchome (zawiasy, rolki, rygle) wyposażone w smarowniczkę kulkowe ciśnieniowe z główkami stożkowymi.	Elementy ruchome (zawiasy, rolki, rygle) wyposażone w smarowniczkę kulkowe ciśnieniowe z główkami stożkowymi. TAK
11.	Haczyki do mocowania plandeki lub siatki, umocowane na ścianach po obwodzie kontenera poniżej górnej jego krawędzi.	Haczyki do mocowania plandeki lub siatki, umocowane na ścianach po obwodzie kontenera poniżej górnej jego krawędzi. TAK
12.	Kontener pomalowany wewnątrz farbą podkładową, a na zewnątrz farbą podkładową i nawierzchniową w kolorze niebieskim 5010 wg tabeli RAL.	Kontener pomalowany wewnątrz farbą podkładową, a na zewnątrz farbą podkładową i nawierzchniową w kolorze niebieskim 5010 wg tabeli RAL. TAK
13.	Warunki dodatkowe: - okres gwarancji: co najmniej 12 miesięcy; - dostawa do siedziby Zamawiającego na koszt Wykonawcy; - termin dostawy: zgodny z ofertą Wykonawcy i nie dłuższy niż 30 dni od daty podpisania umowy.	Warunki dodatkowe: - okres gwarancji: 12 miesięcy; - dostawa do siedziby Zamawiającego na koszt Wykonawcy; - termin dostawy: <u>zgodny z ofertą (termin określono w formularzu ofertowym).</u>



CZEŚĆ NR 3:
Dostawa kontenerów otwartych: KP10 – KP 12

		OFERTA WYKONAWCY:
L.p.	Parametry techniczne i charakterystyka przedmiotu zamówienia wymagana przez Zamawiającego:	SPECYFIKACJA TECHNICZNA PRZEDMIOTU ZAMÓWIENIA parametry techniczne oferowane przez Wykonawcę
	Dostawa kontenerów rolkowych otwartych KP10-KP12 o pojemności 10+12 m ³ do transportu odpadów stałych - ilość 3 sztuki.	Dostawa kontenerów rolkowych otwartych KP10-KP12 o pojemności 10 m ³ do transportu odpadów stałych - ilość 3 sztuki.
	Fabrycznie nowy kontener rolkowy otwarty na odpady stałe (w tym gruz i materiały sypkie), dostosowany do transportu w systemie hakowym zgodnym z normą DIN 30722 lub równoważną (z wysokością zaczepu 1570 mm) posiadany przez Zamawiającego samochodami: - Renault Kerax 370.26 6x4 z zabudową typu DH20-62 z zabezpieczeniem hydraulicznym zewnętrznym - MAN TGS 26.470 z zabudową typu HEWEA DH20-62 z zabezpieczeniem hydraulicznym zewnętrznym	Fabrycznie nowy kontener rolkowy otwarty na odpady stałe (w tym gruz i materiały sypkie), dostosowany do transportu w systemie hakowym zgodnym z normą DIN 30722 lub równoważną (z wysokością zaczepu 1570 mm) posiadany przez Zamawiającego samochodami: - Renault Kerax 370.26 6x4 z zabudową typu DH20-62 z zabezpieczeniem hydraulicznym zewnętrznym - MAN TGS 26.470 z zabudową typu HEWEA DH20-62 z zabezpieczeniem hydraulicznym zewnętrznym
	i spełniający wszystkie niżej wymienione warunki:	i spełniający wszystkie niżej wymienione warunki:
1.	Wymiary wewnętrzne kontenera KP10-KP12: długość do 6500 mm, wysokość ścian bocznych do 900 mm, szerokość wynikająca z pojemności Wymiary zewnętrzne kontenera KP10 – KP12: szerokość do 2500 mm.	Wymiary wewnętrzne kontenera KP10-KP12: długość 6000 mm, wysokość ścian bocznych 700 mm, szerokość wynikająca z pojemności Wymiary zewnętrzne kontenera KP10 – KP12: szerokość 2500 mm.
2.	Pojemnik kontenera wykonany z blachy stalowej: - ściany z blachy o grubości co najmniej 3,0 mm, - dno z blachy o grubości co najmniej 4,0 mm - dno kontenera wywinięte na ściany boczne na wysokość 100 mm;	Pojemnik kontenera wykonany z blachy stalowej: - ściany z blachy o grubości 3 mm, - dno z blachy o grubości 4 mm - dno kontenera wywinięte na ściany boczne na wysokość 100 mm;
3.	Spoiny wykonane spawem ciągłym;	Spoiny wykonane spawem ciągłym; TAK
4.	Plazy wykonane ze stalowego dwuteownika gorącowalowanego 180 mm i wyposażone w zabezpieczenie transportowe, umożliwiające transport i rozładunek kontenerów zarówno samochodami wyposażonymi w zabudowę hakową z zabezpieczeniem hydraulicznym zewnętrznym, jak i samochodami z zabezpieczeniem hydraulicznym wewnętrznym;	Plazy wykonane ze stalowego dwuteownika gorącowalowanego 180 mm i wyposażone w zabezpieczenie transportowe, umożliwiające transport i rozładunek kontenerów zarówno samochodami wyposażonymi w zabudowę hakową z zabezpieczeniem hydraulicznym zewnętrznym, jak i samochodami z zabezpieczeniem hydraulicznym wewnętrznym; TAK
5.	Ucho zaczepowe wykonane z pręta stalowego o średnicy co najmniej \varnothing 50 mm, przyspawane do ściany przedniej na wysokości 1570 mm z zastosowaniem blach	Ucho zaczepowe wykonane z pręta stalowego o średnicy 50 mm, przyspawane do ściany przedniej na wysokości 1570 mm z zastosowaniem blach węzłowych;
	węzłowych;	
6.	Ściany boczne i dno usztywnione po zewnętrznej stronie co najmniej sześcioma węgami wykonanymi z ceownika stalowego;	Ściany boczne i dno usztywnione po zewnętrznej stronie 8 węgami wykonanymi z ceownika stalowego;
7.	Tylną ścianę kontenera stanowią drzwi dwuskrzydłowe montowane na co najmniej 2 zawiasach na stronę, ryglowane na dole i na górze drzwi oraz dodatkowo zabezpieczone u dołu blokadą typu „zeby”;	Tylną ścianę kontenera stanowią drzwi dwuskrzydłowe montowane na 2 zawiasach na stronę, ryglowane na dole i na górze drzwi oraz dodatkowo zabezpieczone u dołu blokadą typu „zeby”;
8.	Drzwi wyposażone w łańcuchy ogniwoce ocynkowane z ogniwami krótkimi o grubości 6,0 mm, wykonane wg normy DIN 5685/A lub równoważnej, do zaczepiania w pozycji otwartej do ścian bocznych kontenera;	Drzwi wyposażone w łańcuchy ogniwoce ocynkowane z ogniwami krótkimi o grubości 6,0 mm, wykonane wg normy DIN 5685/A lub równoważnej, do zaczepiania w pozycji otwartej do ścian bocznych kontenera; TAK
9.	Dwie rolki jezdne o długości min. 200 mm i średnicy co najmniej 160 mm na łożyskach, montowane pod tylną krawędzią kontenera;	Dwie rolki jezdne o długości 300 mm i średnicy 159 mm na łożyskach, montowane pod tylną krawędzią kontenera;
10.	Elementy ruchome (zawiasy, rolki, rygle) wyposażone w smarowniczkę kulkowe ciśnieniowe z główkami stożkowymi;	Elementy ruchome (zawiasy, rolki, rygle) wyposażone w smarowniczkę kulkowe ciśnieniowe z główkami stożkowymi; TAK
11.	Haczyki do mocowania plandeki lub siatki, umocowane na ścianach po obwodzie kontenera poniżej górnej jego krawędzi;	Haczyki do mocowania plandeki lub siatki, umocowane na ścianach po obwodzie kontenera poniżej górnej jego krawędzi; TAK
12.	Kontener pomalowany wewnątrz farbą podkładową, a na zewnątrz farbą podkładową i nawierzchniową w kolorze niebieskim 5010 wg tabeli RAL;	Kontener pomalowany wewnątrz farbą podkładową, a na zewnątrz farbą podkładową i nawierzchniową w kolorze niebieskim 5010 wg tabeli RAL; TAK
13.	Warunki dodatkowe: - okres gwarancji: co najmniej 12 miesięcy; - dostawa do siedziby Zamawiającego i na koszt Wykonawcy; - termin dostawy: zgodny z ofertą Wykonawcy i nie dłuższy niż 30 dni od daty podpisania umowy.	Warunki dodatkowe: - okres gwarancji: 12 miesięcy; - dostawa do siedziby Zamawiającego i na koszt Wykonawcy; - termin dostawy: <u>zgodny z ofertą (termin określono w formularzu ofertowym)</u> .

CZEŚĆ NR 4:
Dostawa kontenerów KP7

		OFERTA WYKONAWCY:
L.p.	Parametry techniczne i charakterystyka przedmiotu zamówienia wymagana przez Zamawiającego:	SPECYFIKACJA TECHNICZNA PRZEDMIOTU ZAMÓWIENIA parametry techniczne oferowane przez Wykonawcę
	Dostawa kontenerów rolkowych otwartych KP7 o pojemności 7-8 m ³ do transportu odpadów stałych- ilość 6 sztuk	Dostawa kontenerów rolkowych otwartych KP7 o pojemności 7 m ³ do transportu odpadów stałych- ilość 6 sztuk
	Fabrycznie nowy kontener rolkowy otwarty na odpady stałe (w tym gruz i materiały sypkie), dostosowany do transportu w systemie hakowym z wysokością ucha zaczepowego 1200 mm posiadany przez Zamawiającego samochodami z zabezpieczeniem hydraulicznym wewnętrznym: - MAN TGM 18.290 z zabudową typu HEWEA DH10-40, - MAN TGL 12.180 z zabudową typu STAL HS7 - IVECO Eurocargo 120E18 z zabudową HS/JANCO, - IVECO Eurocargo ML 180E28K z zabudową Skibicki HKS-10, i spełniający wszystkie niżej wymienione warunki:	Fabrycznie nowy kontener rolkowy otwarty na odpady stałe (w tym gruz i materiały sypkie), dostosowany do transportu w systemie hakowym z wysokością ucha zaczepowego 1200 mm posiadany przez Zamawiającego samochodami z zabezpieczeniem hydraulicznym wewnętrznym: - MAN TGM 18.290 z zabudową typu HEWEA DH10-40, - MAN TGL 12.180 z zabudową typu STAL HS7 - IVECO Eurocargo 120E18 z zabudową HS/JANCO, - IVECO Eurocargo ML 180E28K z zabudową Skibicki HKS-10, i spełniający wszystkie niżej wymienione warunki:
1.	Pojemność kontenera KP7: 7,0-8,0 m ³ .	Pojemność kontenera KP7: 7 m ³ .
2.	Wymiary wewnętrzne: - długość: 3500 mm (\pm 50 mm); - szerokość: 1800 mm (\pm 50 mm); - wysokość wynikająca z pojemności kontenera.	Wymiary wewnętrzne: - długość: 3500 mm; - szerokość: 1700 mm; - wysokość wynikająca z pojemności kontenera 1150 mm.
3.	Pojemnik kontenera wykonany z blachy stalowej: - ściany z blachy o grubości co najmniej 2,5 mm; - dno z blachy o grubości co najmniej 3,0 mm wywinięte na ściany boczne łukiem o minimalnym promieniu 100 mm.	Pojemnik kontenera wykonany z blachy stalowej: - ściany z blachy o grubości 3 mm; - dno z blachy o grubości 3 mm wywinięte na ściany boczne łukiem o promieniu mm. Pod kątem 450
4.	Spoiny wykonane spawem ciągłym.	Spoiny wykonane spawem ciągłym. TAK
5.	Plazy wykonane ze stalowego kształtownika gorącowalowanego 180 mm: ceownika lub dwuteownika, wyposażone w zabezpieczenie transportowe dostosowane do zabudowy hakowej z zabezpieczeniem hydraulicznym wewnętrznym;	Plazy wykonane ze stalowego kształtownika gorącowalowanego 180 mm: ceownika lub dwuteownika, wyposażone w zabezpieczenie transportowe dostosowane do zabudowy hakowej z zabezpieczeniem hydraulicznym wewnętrznym; TAK



6.	Ucho zaczepowe wykonane z pręta stalowego o średnicy co najmniej 38 mm, przyspawane do ściany przedniej na wysokości 1200 mm;	Ucho zaczepowe wykonane z pręta stalowego o średnicy 30 mm, przyspawane do ściany przedniej na wysokości 1200 mm;
7.	Ściany boczne i dno usztywnione po zewnętrznej stronie co najmniej trzema wręgami wykonanymi z ceownika stalowego;	Ściany boczne i dno usztywnione po zewnętrznej stronie 2 wręgami wykonanymi z ceownika stalowego;
8.	Tylną ścianę kontenera stanowić mają drzwi dwuskrzydłowe montowane na co najmniej dwóch zawiasach na stronę, ryglowane na dole i na górze drzwi;	Tylną ścianę kontenera stanowić mają drzwi dwuskrzydłowe montowane na 2 zawiasach na stronę, ryglowane na dole i na górze drzwi;
9.	Drzwi wyposażone w łańcuchy ogniwowe ocynkowane z ogniwami krótkimi o grubości 6,0 mm, wykonane wg normy DIN 5685/A lub równoważnej, do zaczepiania drzwi w pozycji otwartej do ścian bocznych kontenera;	Drzwi wyposażone w łańcuchy ogniwowe ocynkowane z ogniwami krótkimi o grubości 6,0 mm, wykonane wg normy DIN 5685/A lub równoważnej, do zaczepiania drzwi w pozycji otwartej do ścian bocznych kontenera; TAK
10.	Dwie rolki jezdne o długości min. 200 mm i średnicy co najmniej 160 mm na łożyskach, montowane pod tylną krawędzią kontenera;	Dwie rolki jezdne o długości 200 mm i średnicy 159 mm na łożyskach, montowane pod tylną krawędzią kontenera;
11.	Elementy ruchome (zawiasy i rolki) wyposażone w smarowniczkę kulkowe ciśnieniowe z główkami stożkowymi;	Elementy ruchome (zawiasy i rolki) wyposażone w smarowniczkę kulkowe ciśnieniowe z główkami stożkowymi; TAK
12.	Haczyki do mocowania plandeki lub siatki, umocowane na ścianach po obwodzie kontenera poniżej górnej jego krawędzi;	Haczyki do mocowania plandeki lub siatki, umocowane na ścianach po obwodzie kontenera poniżej górnej jego krawędzi; TAK
13.	Kontener pomalowany wewnątrz farbą podkładową, a na zewnątrz farbą podkładową i nawierzchniową w kolorze niebieskim 5010 wg tabeli RAL;	Kontener pomalowany wewnątrz farbą podkładową, a na zewnątrz farbą podkładową i nawierzchniową w kolorze niebieskim 5010 wg tabeli RAL; TAK
14.	Warunki dodatkowe: - okres gwarancji: co najmniej 12 miesięcy; - dostawa do siedziby Zamawiającego na koszt Wykonawcy; - termin dostawy: zgodny z ofertą Wykonawcy i nie dłuższy niż 30 dni od daty podpisania umowy.	Warunki dodatkowe: - okres gwarancji: 12 miesięcy; - dostawa do siedziby Zamawiającego na koszt Wykonawcy; - termin dostawy: zgodny z ofertą (termin określono w formularzu ofertowym).

Wskazanie przez Wykonawcę parametrów sprzętowych, nie odpowiadających parametrom technicznym wymaganym przez Zamawiającego, jest niezgodne z warunkami zamówienia niniejszego postępowania w części nr 1, 2, 3, 4.

Biorąc pod uwagę powyższe, należy stwierdzić o **ODRZUCENIU oferty nr 7** złożonej przez Ekombud Sp. z o.o., ul. Partyzantów 24 D 32-700 Bochnia, w części nr 1, 2, 3, 4 niniejszego postępowania, na podstawie **art. 226 ust. 1 pkt. 5)** ustawy, jako w pełni uzasadnione i stanowiące ustawy obowiązek Zamawiającego.

Prezes Zarządu

/-/ Patryk Stasiak