









## NAJWAŻNIEJSZE PROJEKTOWANE ZMIANY PRZESTRZENNE:

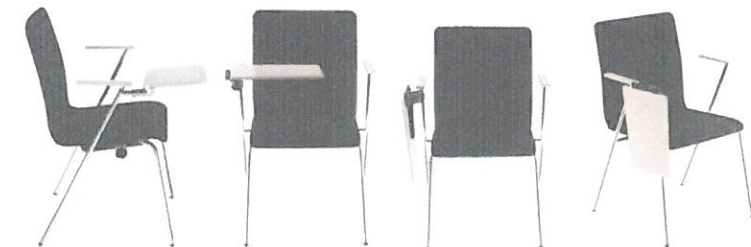
- likwidacja wiatrołapu, szafy oraz fragmentu ściany oddzielającej strefę wejściową od części głównej holu
- poszerzenie strefy wejściowej w stronę aneksu rejestracji
- przeniesienie wejścia do aneksu rejestracji i zapewnienie 2 stanowisk obsługi
- likwidacja jednych z dwójga drzwi prowadzących do gabinetu lekarskiego
- zmiana przeznaczenia pomieszczenia nr 16 (przedsionka) na archiwum dostępne tylko od strony gabinetu lekarskiego
- likwidacja pomieszczenia wydawania ekwiwalentów i zastąpienie go zamykanym aneksem
- przebudowa toalet dawców-w miejscu istniejącej męskiej i damskiej-toaleta męska ze zmianą miejsca wejścia (od strony korytarza), oraz toaleta damska dostosowana do potrzeb osób niepełnosprawnych-również dostępna z korytarza częściowo udostępnionego dla dawców, z przesunięciem miejsca usytuowania drzwi oddzielających strefę ogólnodostępną od strefy dostępnej tylko dla personelu
- przesunięcie drzwi do pomieszczenia nr 11 (pokój kierownika O.T.) tak, aby znalazły się poza strefą ogólnodostępną
- proponuje się przesunięcie drzwi pomieszczenia pobierania próbek krwi w kierunku rejestracji (hematologia, pom.12a) tak, aby odsunąć je od drzwi toalety oraz zwężenia holu do korytarza.
- wymiana istniejącego sufitu podwieszonego wraz z oświetleniem i elementami systemów bezpieczeństwa pożarowego. Oświetlenie stref holu sterowane z aneksu rejestracji oraz korytarza personelu.

## WYPOSAŻENIE / MEBLE

strefa wejściowa  
wyposażona w wieszaki okryć wierzchnich dawców, wbudowane w filar instalacyjny stanowisko do dezynfekcji rąk oraz pulpit dotykowy systemu kolejkowego. Nad urządzeniem do dezynfekcji można przewidzieć wbudowany termometr bezdotykowy.

hol  
przewidziano około 10 miejsc wypełniania ankiet, część z nich (przypominająca otwarte budki telefoniczne) zapewnia wysoki poziom dyskrecji. Miejsca te mocowane na filarach, osłonięte od góry i po bokach, z wbudowanym oświetleniem pupitu złączanym czujnikiem obecności:

Na bocznej ścianie stanowisk przewidziano kieszenie z plexi na blankiety ankiet dawcy.  
Doraźnie (w warunkach epidemii itp), przewiduje się wypełnianie dodatkowych ankiet na blacie kontuaru rejestracji.  
Jako miejsca wypełniania ankiet proponuje się również krzesła konferencyjne i fotele z pulpitemi składanymi, np krzesło m-ki Nowy Styl, a poprawę poufności danych ankiet zapewnią parawany wolnostojące, które można ustawić pomiędzy krzesłami.

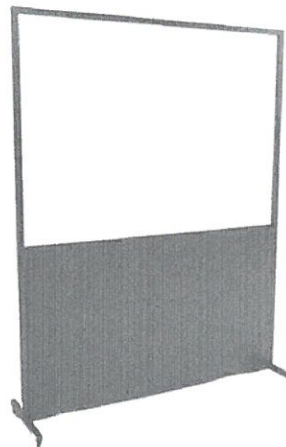


fotel konferencyjny, tapicerowany z pulpitem

Fotel CLUB TR z pulpitem (przykładowy)



pomiędzy miejscami siedzącymi z pulpitemi można zastosować parawany wolnostojące na zdjęciu obok przykład mobilnej osłony  
<https://icon-concept.pl/sklep/p/mobilna-oslona-ruchomy-divider-do-restauracji/>



## POSADZKI

-mata czyszcząca w strefie wejściowej np Forbo Nuway Grid z wypełnieniem Coral lub Burford



-wykładzina winylowa o podwyższonej absorpcji akustycznej, przeznaczona do obiektów usług medycznych np FORBO Sarlon frequency 15dB 423402 kolor medium grey-szary(prosty nowoczesny wzór geometryczny przypominający znaki alfabetu Morse'a).  
- posadzki w toaletach ogólnodostępnych wykonać z gresu rektryfikowanego, impregnowanego, koloru jasnoszarego.

## ŚCIANY

Ściany holu o neutralnym kolorze białym będą stanowiły tło dla elementów dekoracyjnych, takich: jak:  
- fototapety winylowe zmywalne lub szkło dekoracyjne tzw. lacobel (z motywami roślinnymi) oraz  
- panele ściennie koloru szarego (tj.płyty meblowe (wiórowe laminowane) lub wykonane z laminatu wysokociśnieniowego (HPL) barwionego w masie, mocowane w celach dekoracyjnych oraz jako zabezpieczenia fragmentów wnętrza narażonych na uszkodzenia oraz zabrudzenie  
Ściany-obłożenie płytami gipsowo-kartonowymi jedno- lub dwuwarstwowo w celu wyrównania powierzchni oraz ukrycia istniejących puszek instalacji elektrycznej.  
Ściany przebudowanych toalet wyłożyć płytkami ceramicznymi gresowymi do poziomu sufitu podwieszonego-2,2m.

## SUFIT

Zaprojektowano sufit podwieszony modułowy kasetonowy panelach 60x120cm nadający wnętrzu świeży, nowoczesny wygląd, a gładkie kasetony przeplatane panelami świetlnymi w technologii LED umożliwią zastosowanie wielu wariantów oświetlenia ze zmianą temperatury barwowej włącznie.  
Wysokość sufitu 2,55 i 2,75m (rejestracja, strefa odpoczynku)  
Rockfon System Ultraline E jest stosowany do tworzenia dekoracyjnego sufitu o widocznej 15 mm konstrukcji. System składa się z konstrukcji Chicago Metallic Ultraline 3500 oraz płyt Rockfon o krawędzi E (E15S8).  
Konstrukcję sufitu można montować bezpośrednio do stropu lub podwiesić pod nim na wysokości wynikającej z minimalnej wysokości montażu lub znajdujących się pod stropem instalacji. Profile główne i profile poprzeczne o szerokości 15 mm zdobi wąska, dekoracyjna szczelina. Wszystkie elementy systemu są wykonane ze stali galwanizowanej, są gładkie. System posiada funkcjonalny system do mocowania znaków informacyjnych  
Wąska szczelina w środku profilu, nieprzerwana w miejscach połączeń tworzy siatkę ciągłych linii nadając sufitowi charakterystyczny wygląd. Rockfon System Ultraline E pozwala na łatwą integrację elementów oświetlenia i znaków informacyjnych dzięki użyciu przesuwnej śruby T lub przesuwnej zaczepu z PVC. Za pomocą tego systemu do sufitu będzie podwieszony świecący wąż ledowy, tabliczki stref, znaki kierunków ewakuacji.

## Możliwe rozwiązania

Śruba przesuwna  
Śruba przesuwna (M6) może być montowana w szczelinie profilu Ultraline umożliwiając pochylanie różnych elementów, np. opraw oświetleniowych.

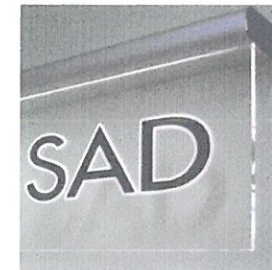


Zaczep przesuwny  
Plastyczny zaczep przesuwny może być montowany w szczelinie profilu Ultraline umożliwiając podwieszanie różnych elementów, np. znaków informacyjnych.



## INFORMACJA WIZUALNA

W związku z tym, że do Oddziału każdego dnia przybywa co najmniej kilka osób, które są tam po raz pierwszy, mocniejszy nacisk położono na organizację i koordynację w celu sprawnego bezkolizyjnego prowadzenia "ścieżką" dawcy. W tym celu zaprojektowano element świetlny, dekoracyjno-informacyjny w postaci podwieszanej pod sufitem krętej linii świetlnej, nawiązujące do kampanii Czerwona Nitka. Na tę wijącą się nitkę nanizano tabliczki z nazwami kolejnych etapów donacji, co ma na celu unaocznienie procesu oddawania krwi oraz usprawnienie przepływu dawców.  
Miejsce głównej tablicy informacyjnej sugeruje się pozostawić w miejscu obecnej lokalizacji tj naprzeciw wejścia do pomieszczenia nr 23



## KOLORYSTYKA

w nawiązaniu do przeznaczenia (krwiodawstwo) został wprowadzony kolor jasnoczerwony, np RAL 2002  
Zastosowano go w elementach dekoracyjno-informacyjnych (Czerwona Nitka z opisami stref funkcyjnych holu) oraz niektóre meble  
Stałe wyposażenie meblowe oraz elementy wykończenia posadzek, ścian i sufitów mają kolory w odcieniach bieli i szarości.  
W celu dostawiania elementów wnętrza należy wymienić parapety wewnętrzne w strefie rejestracji, odpoczynku oraz holu (przy zamkniętych schodach)-4szt.

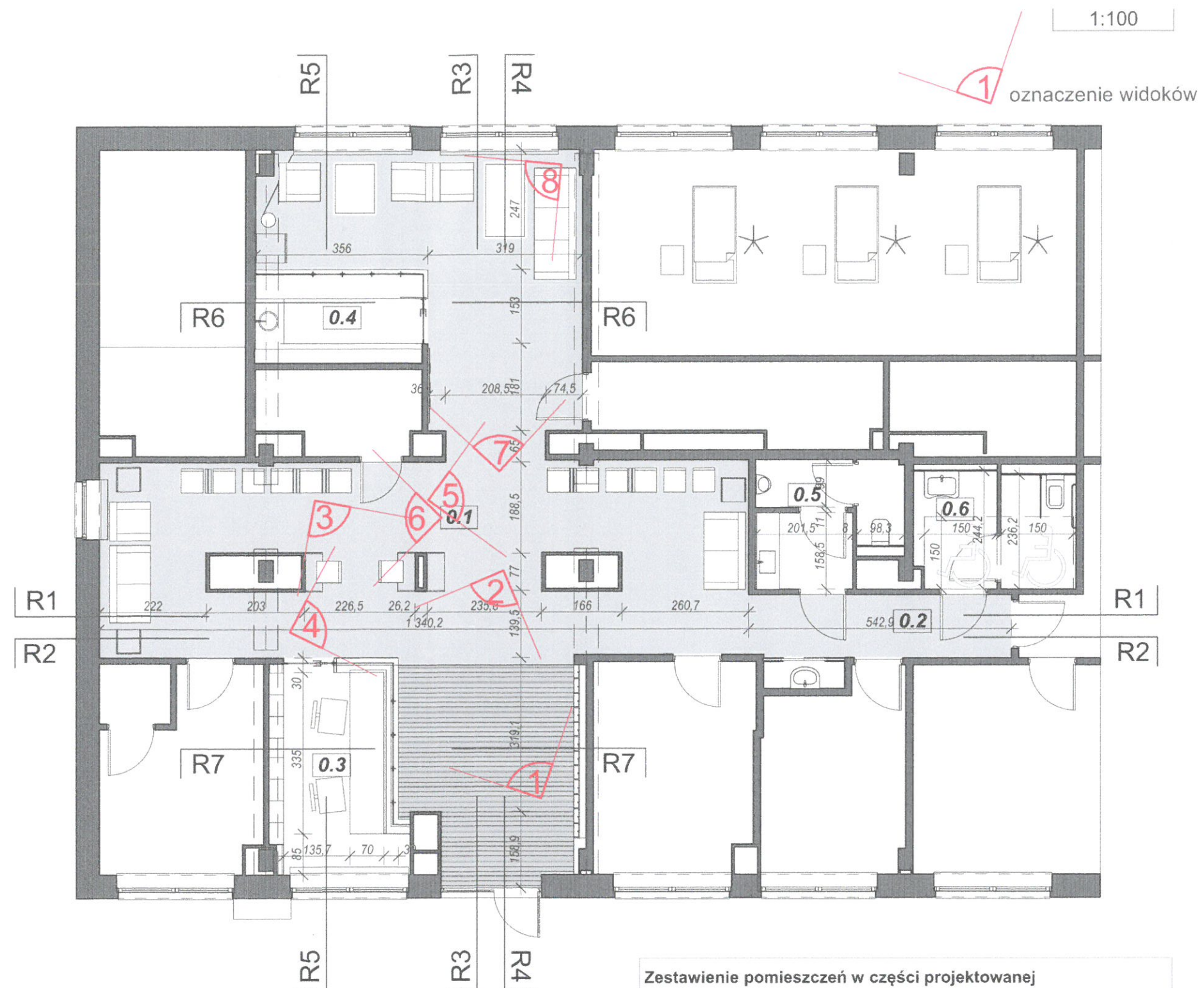
## STOLARKA

Zaprojektowano wymianę wszystkich drzwi na drzwi płytowe pełne laminowane w kolorze szarym, klamki ze stali nierdzewnej, obiektywne, zamykane na klucz, w toaletach blokowane) w pomieszczeniach:  
-pracownia dawców i pobierania nr23  
-gabinet lekarski nr 17 (likwidacja jednego wejścia -drzwi z nr 16),  
-archiwum nr 19  
-hematologia (pobieranie próbki krwi) nr 12a i 12  
wc męskie (3 szt.) wc damskie i niepełnosprawnych (2szt.-w miejscu wc personelu)  
W drzwiach należy uwzględnić samozamykacze i podcięcia wentylacyjne/kratki wentylacyjne.  
Drzwi do tablicy elektrycznej zastąpić drzwiami meblowymi z zamkiem na klucz.  
Wymiana drzwi zewnętrznych na dwuskrzydłowe z naswietłem w kolorze białym (PVC) - sugeruje się wykonanie zgodnych z aktualnymi wymogami dotyczącymi ochrony cieplnej. Skrzydło główne z samozamykaczem o szerokości min.90cm w świetle otwartych drzwi.  
Drzwi i ścianki (przeszklenia) wydzielające przestrzeni rejestracji i wydawania ekwiwalentów-szkłane, bezszprosowe.Wysokość przeszkleń równa wysokości drzwi, tj 2m

## WYTYCZNE DO DAJSZYCH PRAC PROJEKTOWYCH

Na etapie projektu realizacyjnego należy sprawdzić możliwość zastosowania wentylacji mechanicznej lub co najmniej hybrydowej (grawitacyjnej wspomaganą) w modernizowanym obrybie obiektu.  
Niezbędne jest zastosowanie klimatyzacji.  
W związku z likwidacją przedsionka nad drzwiami zewnętrznymi wejściowymi należy zastosować kurtynę powietrzną zasilaną z instalacji centralnego ogrzewania, ciepła technologicznego lub elektryczną.  
W projekcie oświetlenia uwzględnić oświetlenie awaryjne.  
Wymiana grzejników na nowe stalowe w kolorze szarym gładkie płytowe konwektorowe:przy wejściu, w rejestracji holu, i strefie odpoczynku -razem 5sztuk ( kolor szary )  
W zakresie instalacji przeciwpożarowych należy przewidzieć zaprojektowanie i wykonanie instalacji powiadamiającej zgodnej z nowym systemem wdrażanym w pozostałych strefach budynku.  
Ze względu na zawartą w projekcie propozycję przedłużenia części ogólnodostępnej o korytarz wraz z toaletami-należy uwzględnić uzgodnienie przebudowy z rzeczoznawcą d/s przeciwpożarowych, a przebudowane toalety z rzeczoznawcą d/s higieniczno-sanitarnych.  
Opcjonalnie na etapie realizacji kontrola stanu instalacji i ewentualne wykonanie od podstaw.



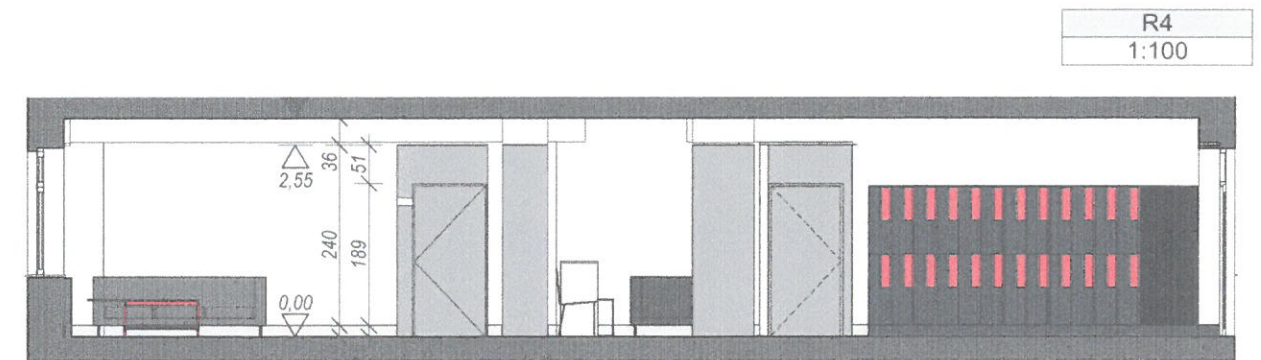
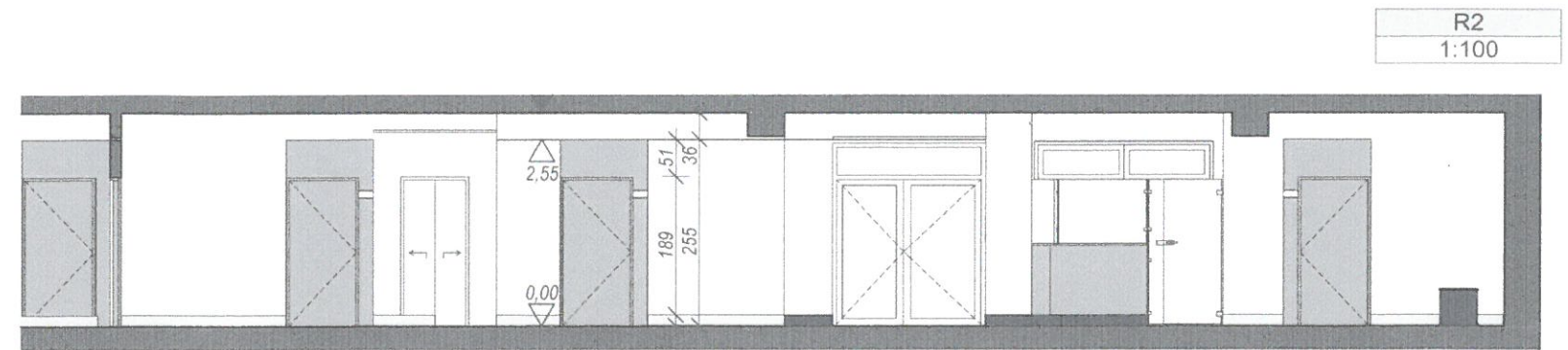
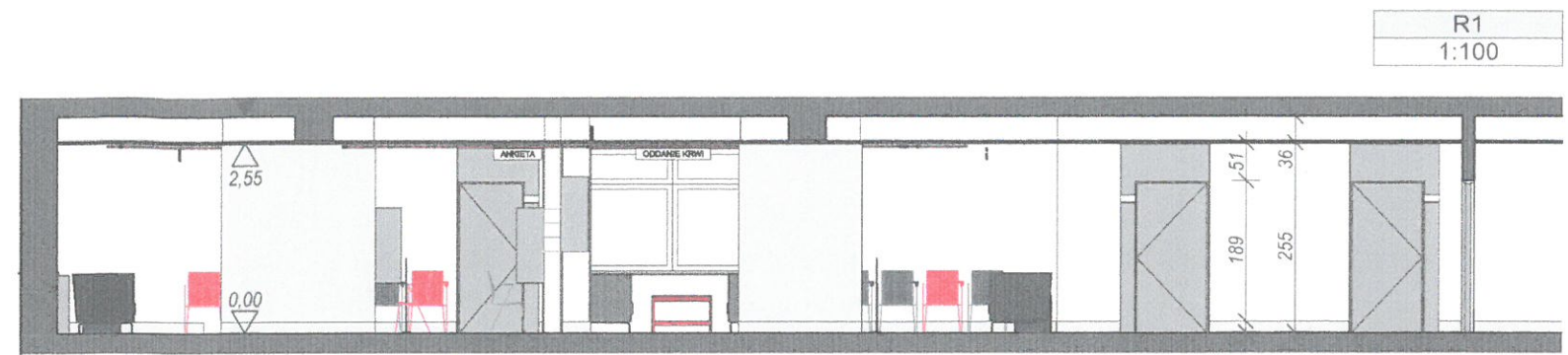
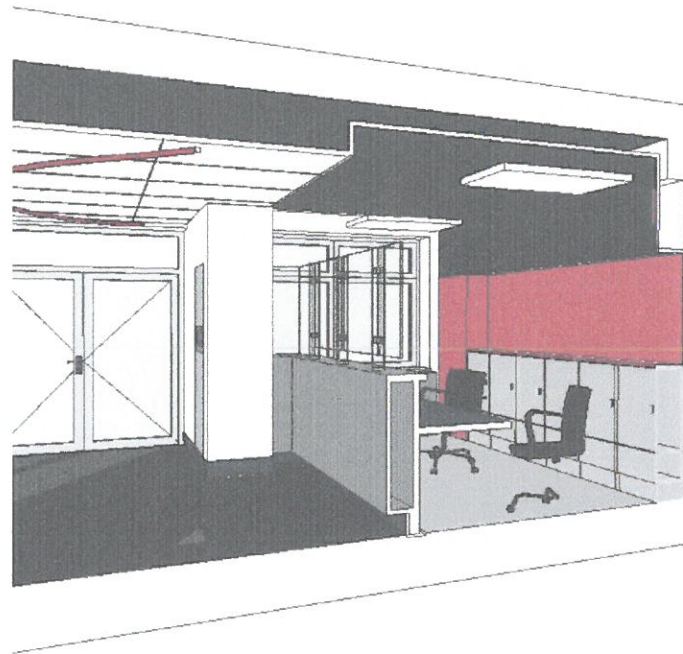


Zestawienie pomieszczeń w części projektowanej

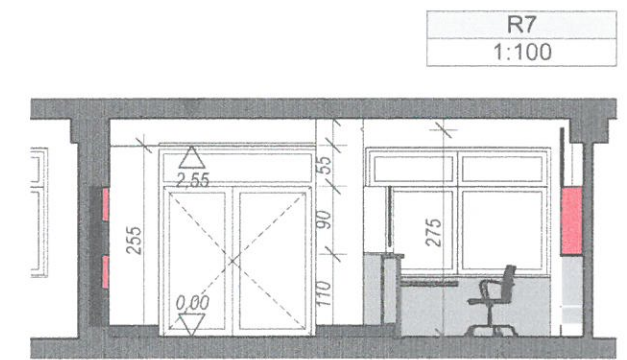
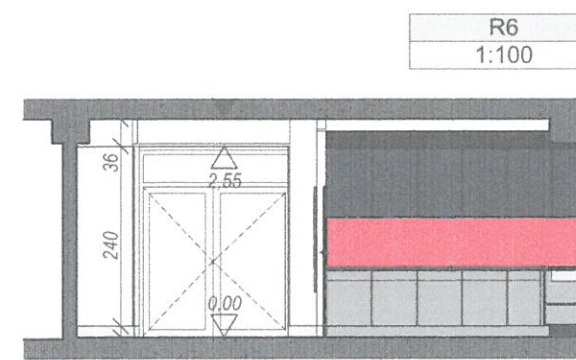
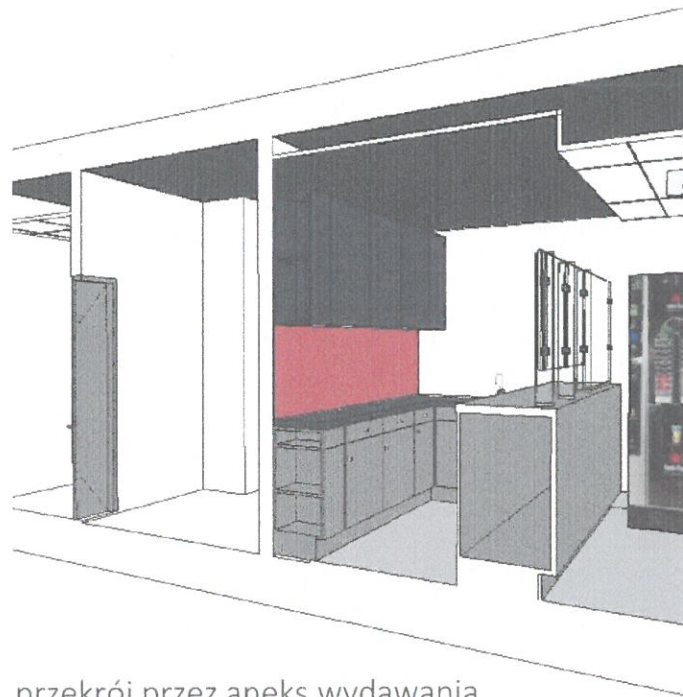
Kondygnacja	Nr	Nazwa pom.	Pow.
PARTER			
	0.1	hall	95,3
	0.2	korytarz	7,1
	0.3	recepcja	12,1
	0.4	aneks ekspedycji ekwiwalent...	6,9
	0.5	wc męski	7,3
	0.6	wc damskie +NP	8,0
			<b>136,7 m<sup>2</sup></b>



przekrój przez recepcję

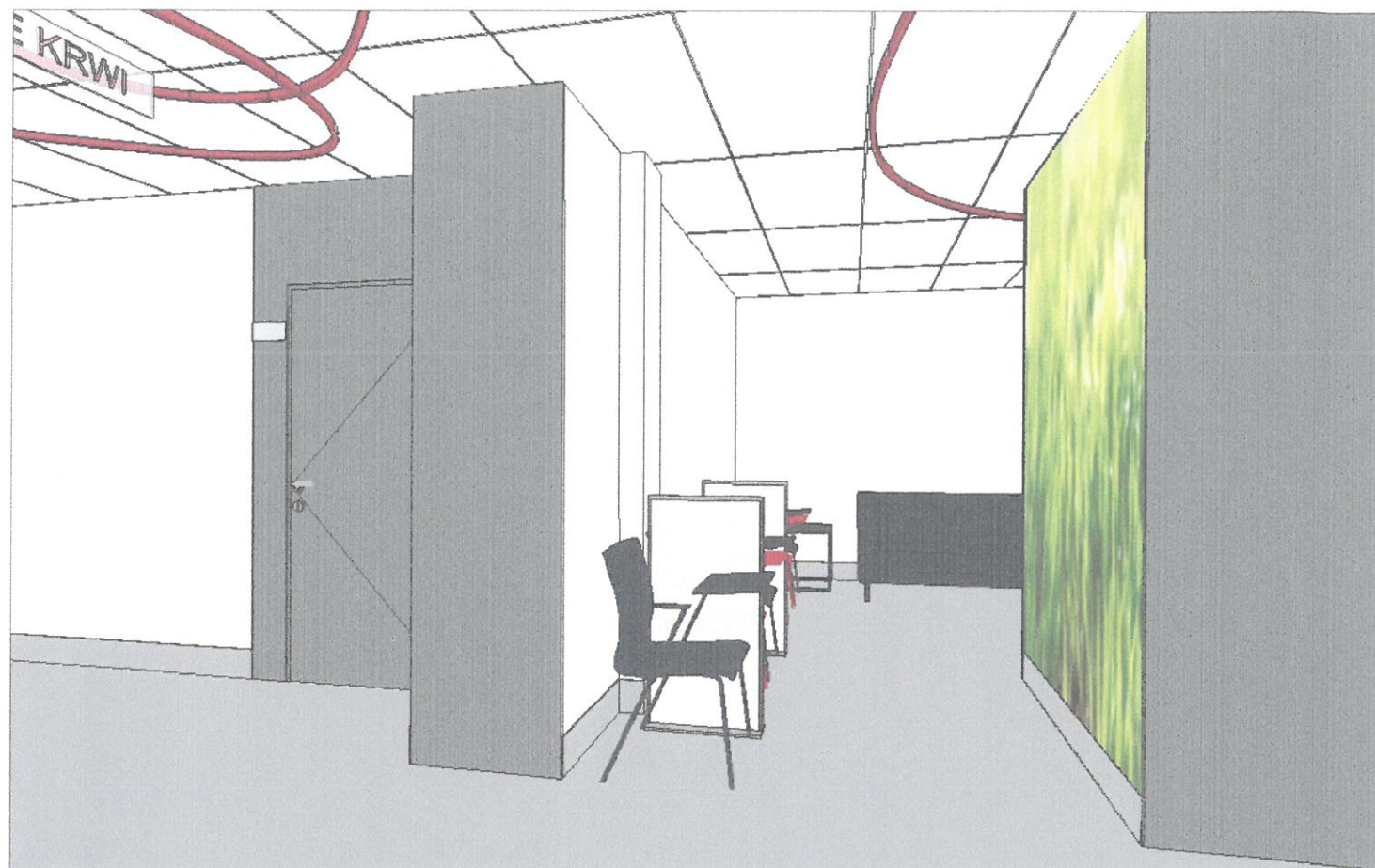


przekrój przez aneks wydawania  
ekwiwalentów

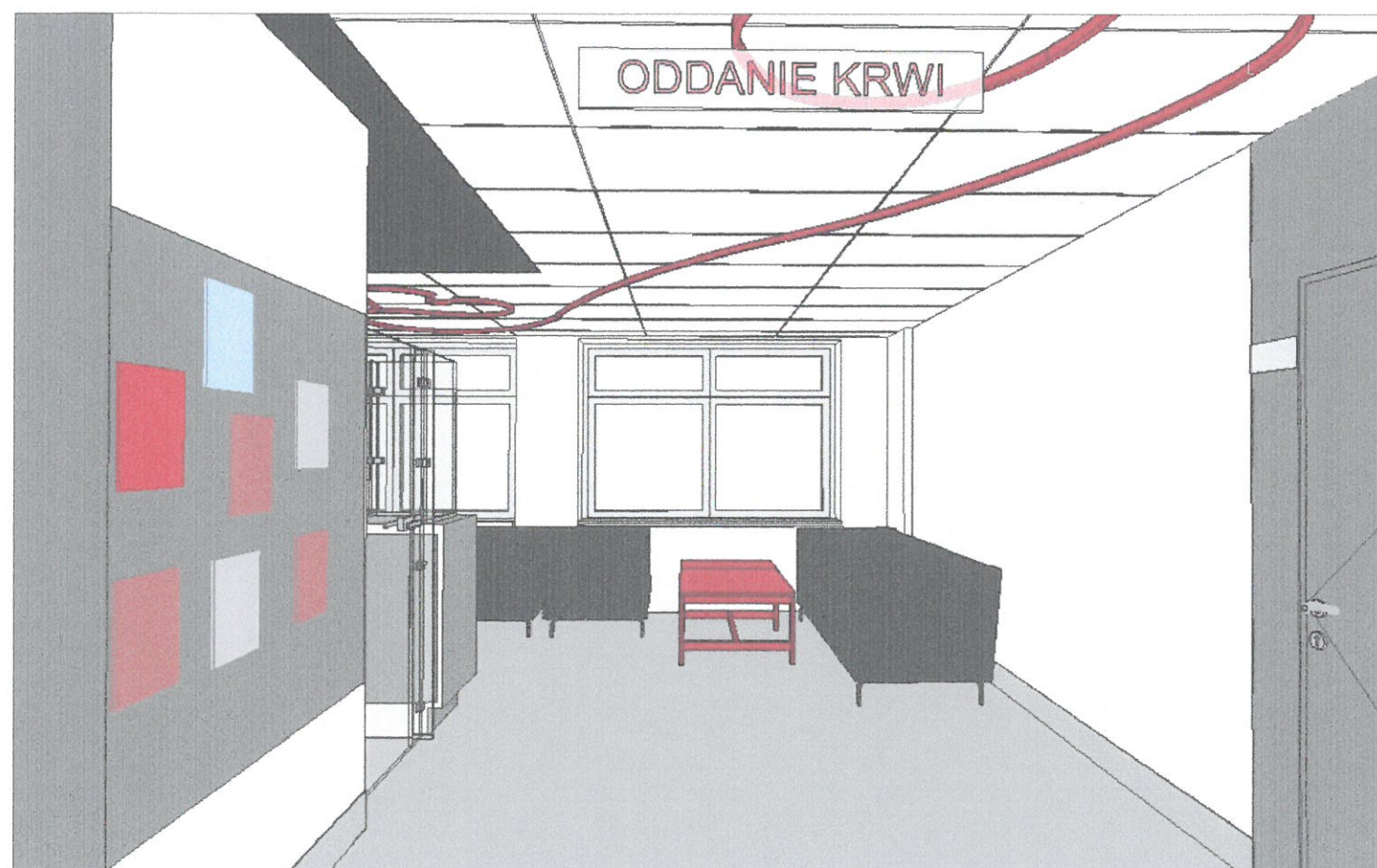
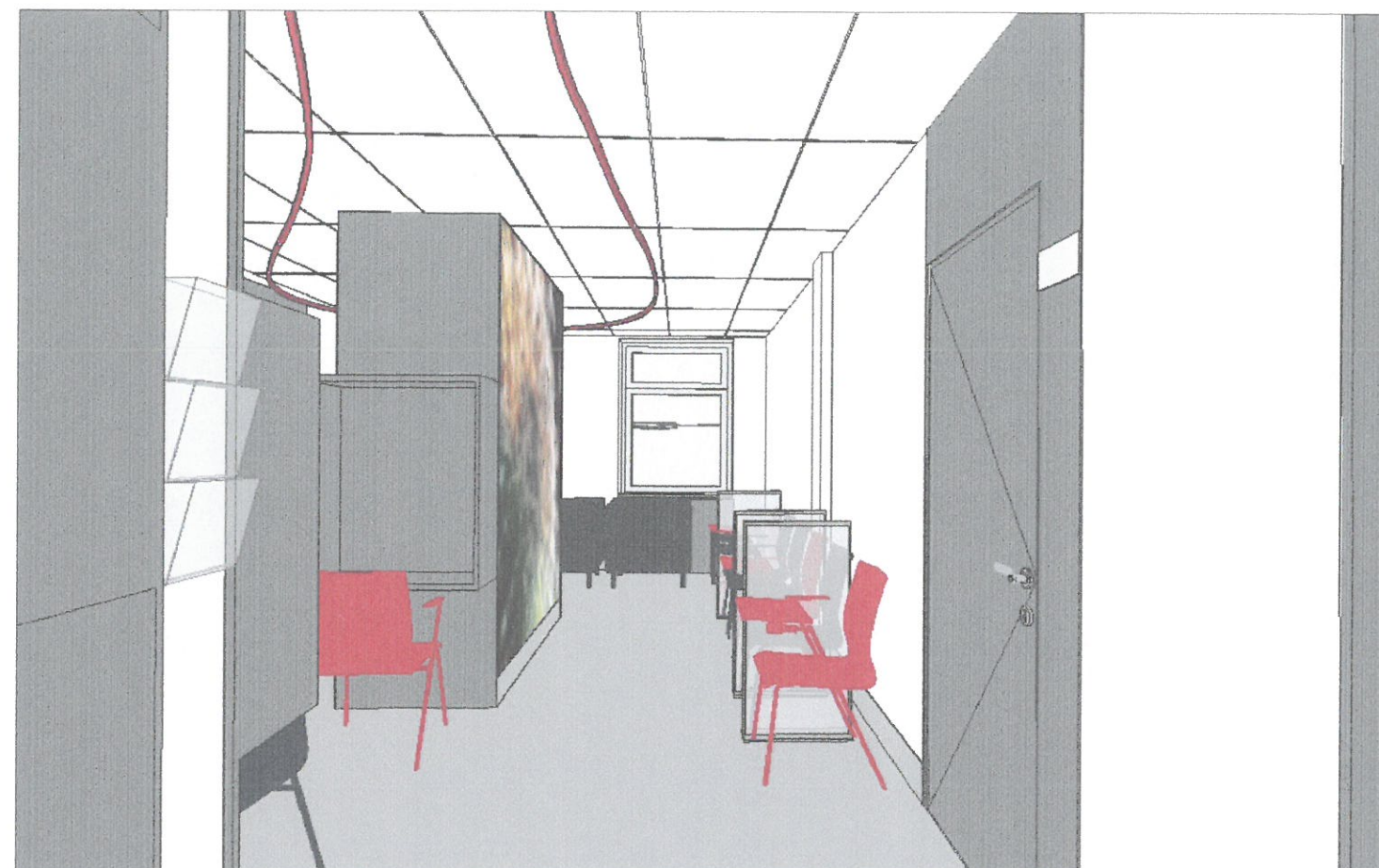




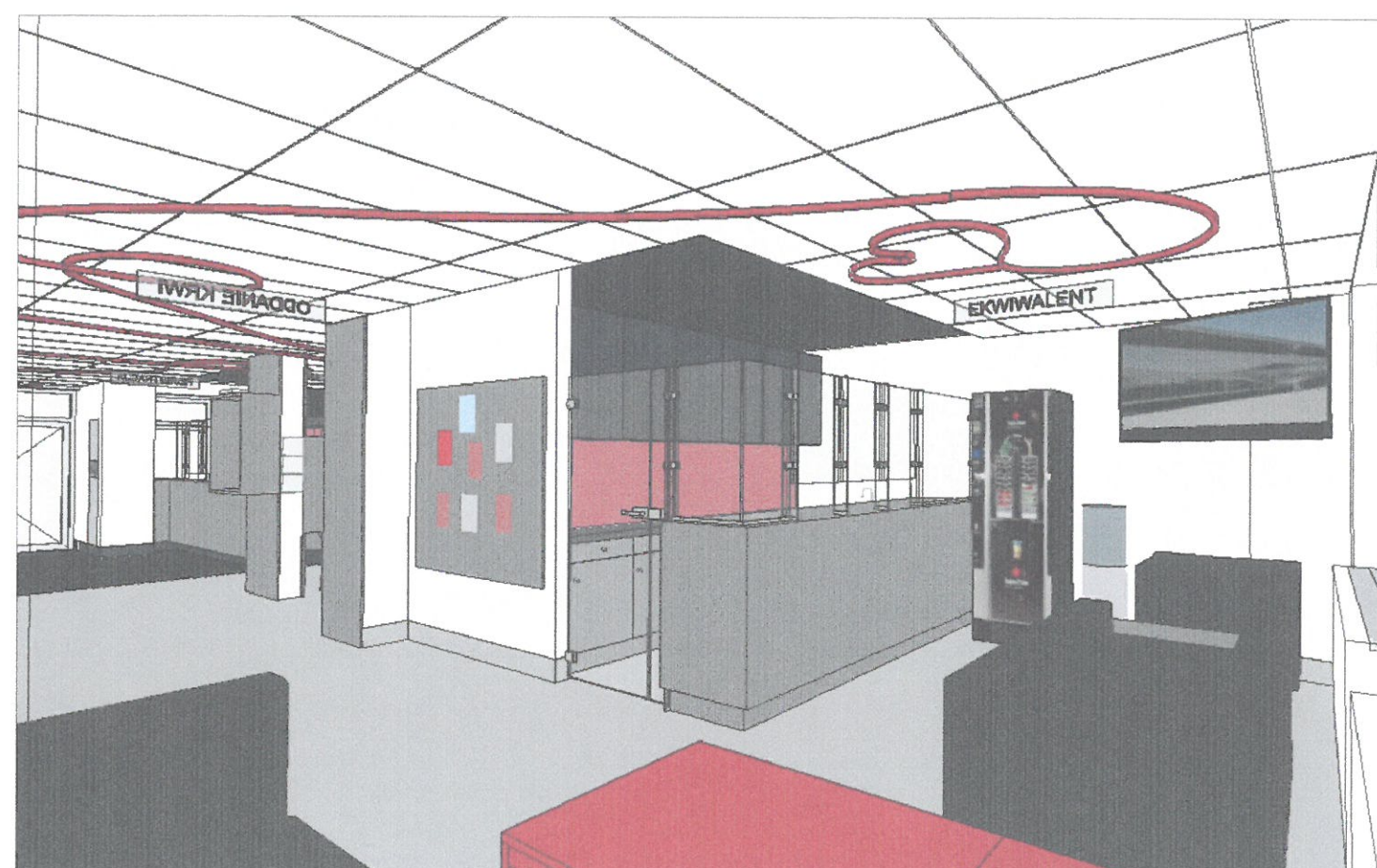
widok 5



widok 6



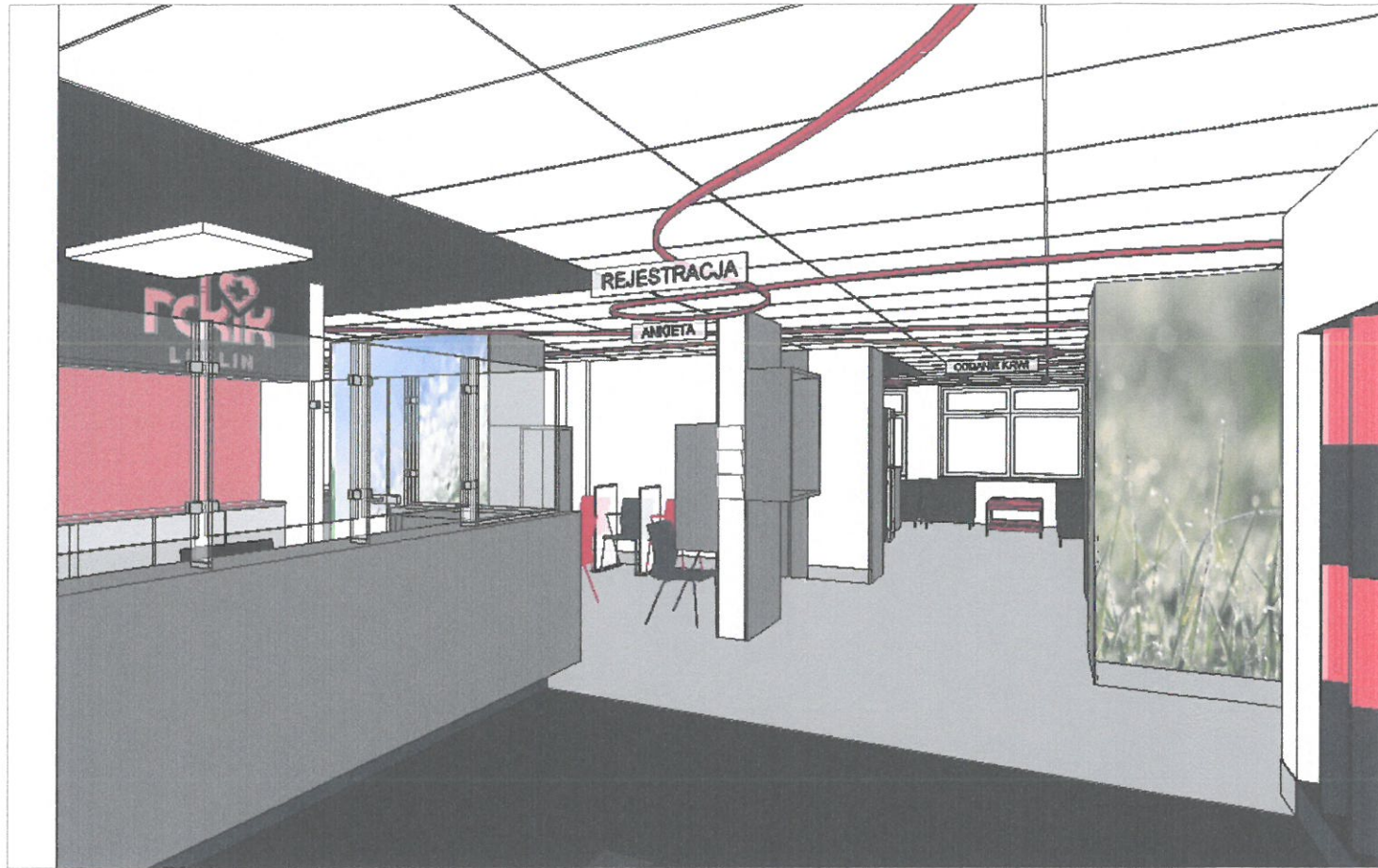
widok 7



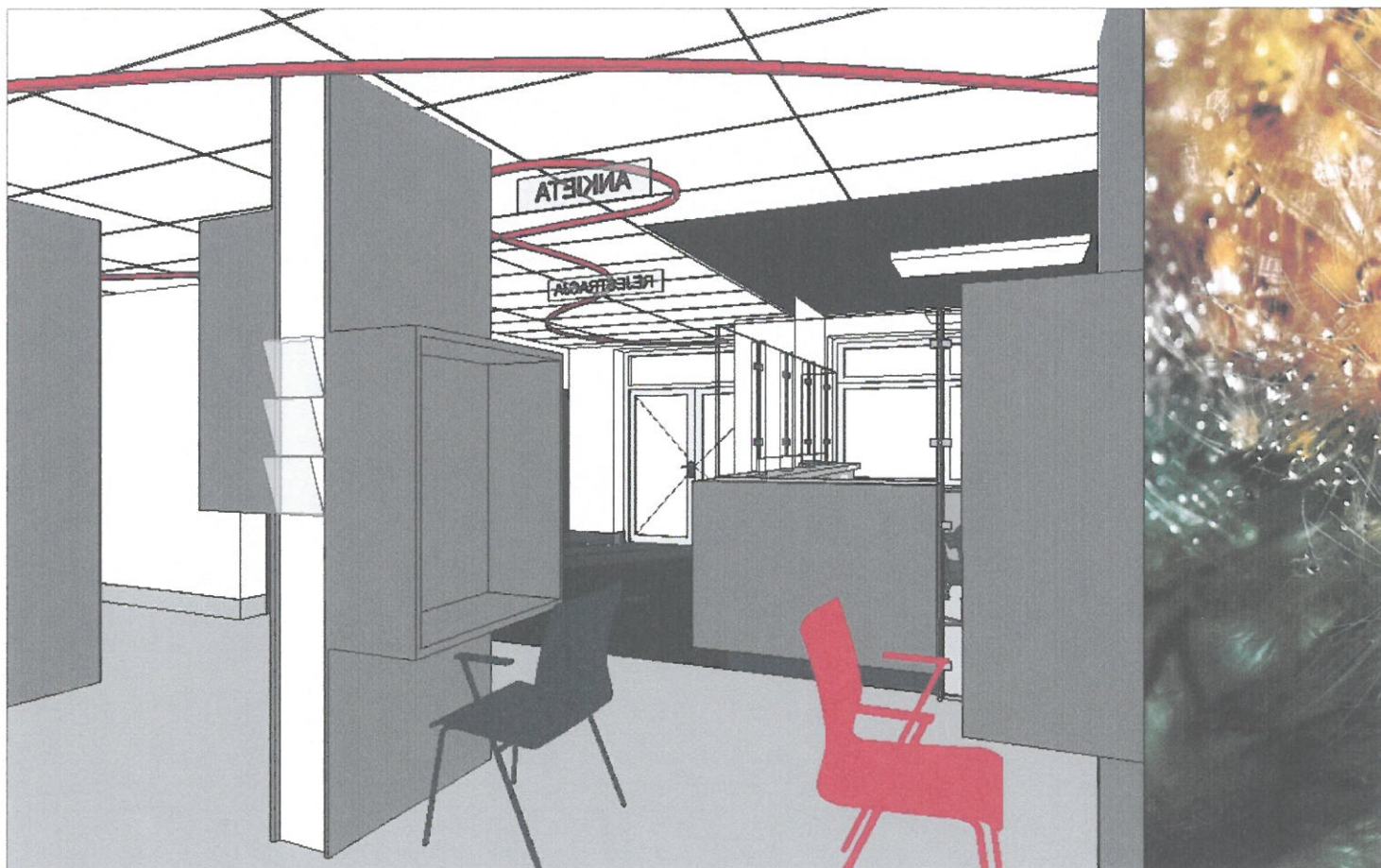
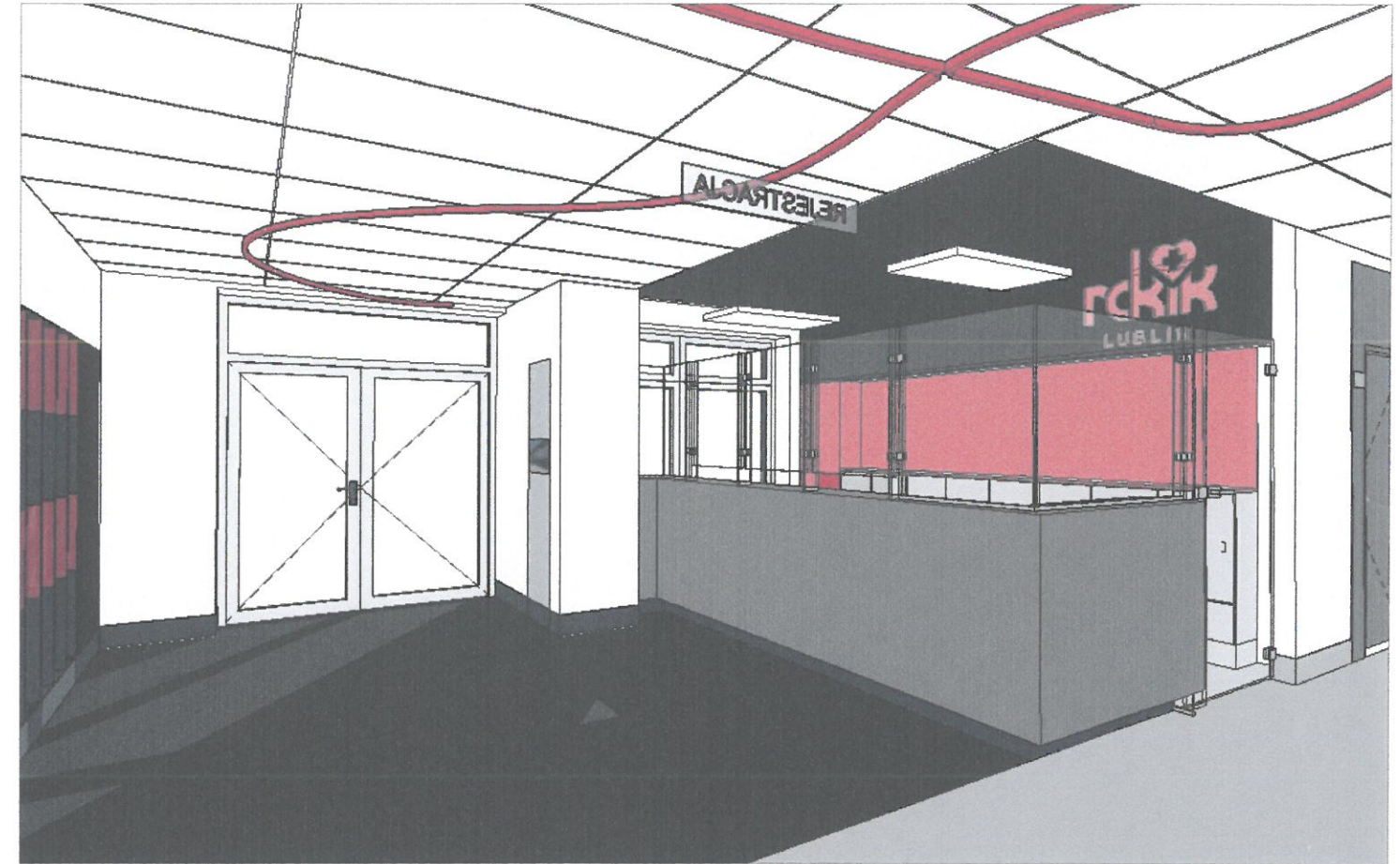
widok 8



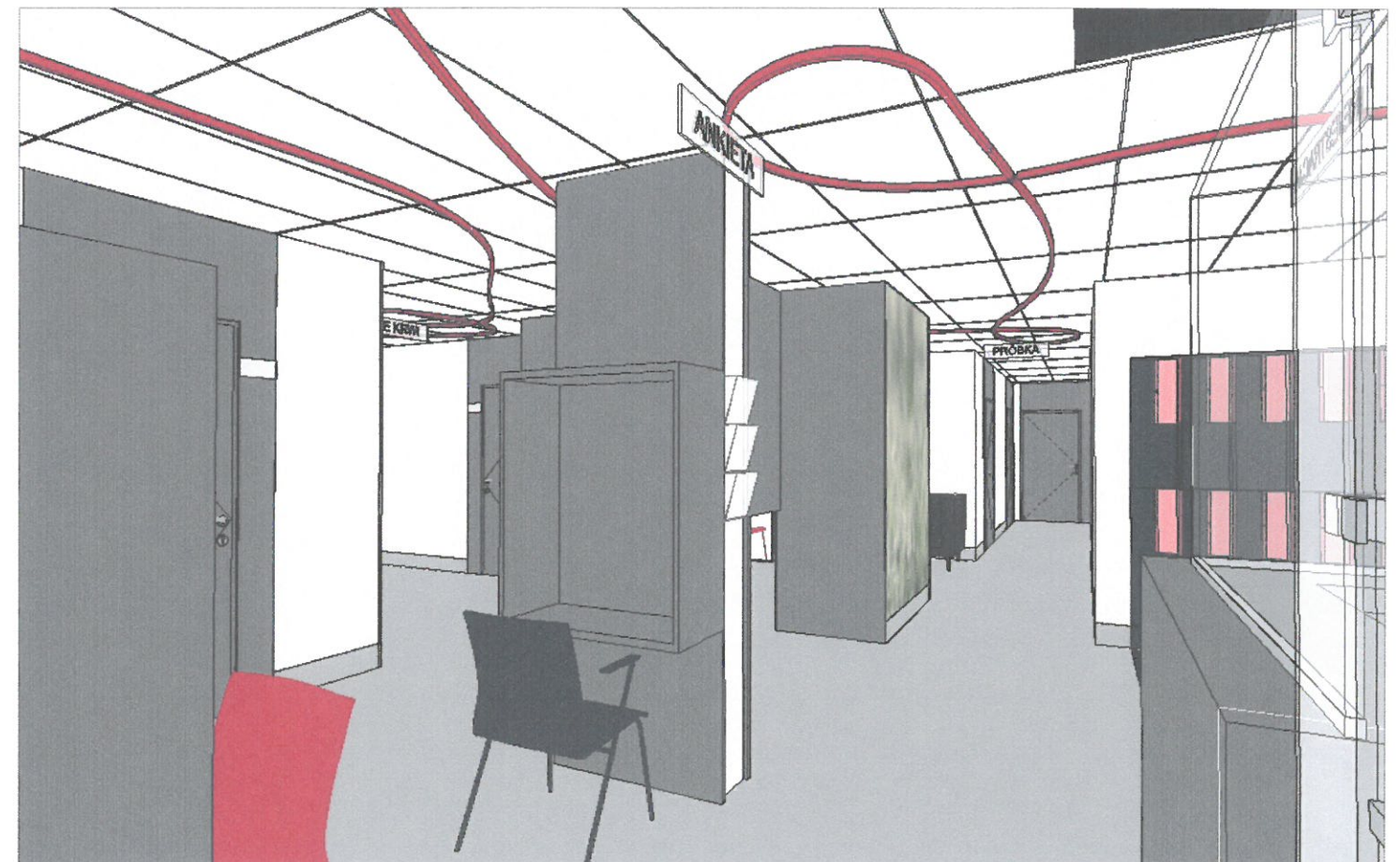
widok 1



widok 2



widok 3



widok 4