

OPIS PRZEDMIOTU ZAMÓWIENIA

Część 1 – „Rozwój i modernizacja terenów zieleni w Nowym Dworze Mazowieckim na obszarze strefy ochrony konserwatorskiej”

1. Przedmiotem zamówienia jest wykonanie zadania pn.: **„Rozwój i modernizacja terenów zieleni na obszarze Nowego Dworu Mazowieckiego”** realizowanego w ramach działania w ramach działania 2.5 oś priorytetowa II Programu Operacyjnego Infrastruktura i Środowisko 2014 – 2020 - Część 1 – „Rozwój i modernizacja terenów zieleni w Nowym Dworze Mazowieckim na obszarze strefy ochrony konserwatorskiej”.
2. Lokalizacje poszczególnych terenów objętych częścią 1 - teren Skweru „Solidarność” ul. Warszawska, teren Skweru Poniatowskiego ul. Zakroczymska, Osiedle Centrum
3. **Tereny objęte projektem** znajdują się na terenie układu urbanistycznego wpisanego do rejestru zabytków.
4. Rewitalizację i modernizację terenów zieleni w Nowym Dworze Mazowieckim należy wykonać w systemie „zaprojektuj i wybuduj” dla przedsięwzięcia obejmującego 2 lokalizacje na terenie Nowego Dworu Mazowieckiego w zakresie tworzenia i odnowienia terenów zieleni wraz z infrastrukturą towarzyszącą.

ETAP I realizacji zamówienia.

Wykonanie prac projektowych i uzyskanie prawomocnego pozwolenia na budowę/zgłoszenia zamiaru wykonania robót.

1. Na realizację prac projektowych składają się następujące czynności:
 - 1) opracowanie dokumentacji projektowych (odrębnie dla każdego zadania), w tym:
 - a) projektów budowlanych/materiałów do zgłoszenia,
 - b) projektów wykonawczych,
 - c) informacji dotyczącej bezpieczeństwa i ochrony zdrowia (BiOZ),
 - 2) opracowanie Specyfikacji Technicznych Wykonania i Odbioru Robót (STWiOR),
2. Wykonawca będzie zobowiązany zrealizować czynności, o których mowa w ust. 1, zgodnie z obowiązującymi przepisami prawa, a także zgodnie z zasadami sztuki budowlanej oraz obowiązującymi normami i normatywami. Muszą być zwłaszcza zgodne z następującymi aktami prawnymi:
 - 1) ustawą z dnia 7 lipca 1994 r. – Prawo budowlane;
 - 2) rozporządzeniem Ministra Rozwoju z dnia 11 września 2020 r. w sprawie szczegółowego zakresu i formy projektu budowlanego,
 - 3) rozporządzeniem Rozporządzenie Ministra Rozwoju i Technologii z dnia 20 grudnia 2021 r. w sprawie szczegółowego zakresu i formy dokumentacji projektowej, specyfikacji technicznych wykonania i odbioru robót budowlanych oraz programu funkcjonalno-użytkowego,
 - 4) rozporządzeniem Ministra Rozwoju i Technologii z dnia 20 grudnia 2021 r. w sprawie określenia metod i podstaw sporządzania kosztorysu inwestorskiego, obliczania planowanych kosztów prac projektowych oraz planowanych kosztów robót budowlanych określonych w programie funkcjonalno-użytkowym
3. Wykonanie prac projektowych powinno uwzględniać zasady tzw.: „uniwersalnego projektowania”.
4. Wykonawca, na własny koszt, sporządzi lub uzyska wszystkie wymagane do prawidłowej realizacji prac projektowych dokumenty, a w szczególności mapy, pozwolenia, opinie, uzgodnienia i sprawdzenia rozwiązań projektowych w zakresie wynikającym z odpowiednich przepisów prawa, w tym wykonanie programu prac konserwatorskich zgodnie z Zaleceniem konserwatora zabytków, uzyskanie zgłoszenia/ pozwolenia na wykonanie robót.
5. Wykonawca będzie zobowiązany prowadzić konsultacje z Zamawiającym na każdym etapie realizacji prac projektowych dotyczące wszelkich aspektów tych prac.
6. Każdy z dokumentów opracowanych w wyniku realizacji prac projektowych powinien

- być podpisany przez osobę, która go sporządziła. Podpis lub podpisy powinny być czytelne lub opatrzone tekstem lub pieczętkami wskazującymi imię i nazwisko osoby podpisującej dokument.
7. Wszystkie opracowane dokumenty muszą być kompletne (ze wszystkimi mapami, pozwoleniami, opiniami, uzgodnieniami i sprawdzeniami rozwiązań projektowych w zakresie wynikającym z odpowiednich przepisów prawa), spełniać wszelkie wymogi niezbędne do tego, by zrealizować na ich podstawie zaprojektowane prace.
 8. Wykonawca będzie zobowiązany przygotować wszystkie dokumenty, do wykonania lub uzyskania których się zobowiąże na podstawie umowy, w formie pisemnej, w odpowiedniej, wymaganej w obowiązujących przepisach prawa ilości egzemplarzy, z zastrzeżeniem, że:
 - 1) projekty budowlane/materiały do zgłoszenia – 4 egzemplarzy,
 - 2) projekty wykonawcze – 3 egzemplarzy,
 - 3) Specyfikacja Techniczna Wykonania i Odbioru Robót - 1 egz.
 9. W przypadku pozostałych, nie wymienionych w ust. 8 dokumentów, Wykonawca będzie zobowiązany przygotować 1 egzemplarz każdego dokumentu, o ile przepisy prawa nie określają, że mają one zostać przygotowane w większej ilości egzemplarzy.
 10. Wykonawca będzie zobowiązany dostarczyć Zamawiającemu przygotowane dokumenty w takiej ilości egzemplarzy, jaka wynika z ust. 8, chyba, że jest to niemożliwe ze względu na konieczność przekazania wybranych egzemplarzy odpowiedniemu organowi administracji publicznej przed rozpoczęciem realizacji zaprojektowanych robót. W takim przypadku, Wykonawca będzie zobowiązany dostarczyć Zamawiającemu wszystkie posiadane egzemplarze przygotowanych dokumentów.
 11. Wszelkie oryginały uzgodnień i opinii powinny znajdować się w pierwszym egzemplarzu dokumentacji projektowej.
 12. Wykonawca będzie zobowiązany, wraz z dokumentami w formie pisemnej, przekazać Zamawiającemu 1 egzemplarz nośnika danych z zapisanym na każdym z nich w formie elektronicznej kompletem dokumentów.
 13. Zasady sporządzenia dokumentów w formie elektronicznej:
 - 1) nazwy plików powinny składać się z nazwy właściwej (do 8 małych znaków alfabetu łacińskiego bez spacji i bez znaków specjalnych),
 - 2) jeżeli na wersję elektroniczną dokumentu składa się więcej niż jeden plik, należy załączyć plik o nazwie *SpisDok*, w którym podane będą podstawowe informacje o całym dokumencie, a w szczególności kolejność plików składających się na ten dokument – wszystkie pliki składające się na dokument powinny być zapisane w jednym folderze opisanym nazwą tego dokumentu,
 - 3) wszystkie pliki muszą być zapisane w formacie *pdf/*dwg/*doc/*docx/*JPG (rysunki, opisy, przedmiary, kosztorysy i specyfikacje) na odpowiednim nośniku, wraz z wszystkimi dokumentami (uzgodnienia, warunki techniczne, zezwolenia).

ETAP II realizacji zamówienia.

Wykonanie robót budowlano-konserwatorskich na podstawie uprzednio wykonanej i zatwierdzonej dokumentacji projektowej oraz uzyskanego pozwolenia na budowę.

1. Wykonawca będzie zobowiązany wykonać roboty ujęte w *Opisie przedmiotu zamówienia* oraz wynikające z zasad współczesnej wiedzy technicznej, na podstawie opracowanej dokumentacji projektowej.
2. Wykonawca będzie zobowiązany zapewnić zgodność wykonania wszelkich zrealizowanych na podstawie zawartej umowy robót budowlanych z przekazanym przez Zamawiającego *Opisem przedmiotu zamówienia*, a także z obowiązującymi przepisami prawa i zasadami sztuki budowlanej.
3. Wykonawca musi zapewnić:
 - 1) Kierownika budowy z odpowiednimi uprawnieniami,
 - 2) Projektanta z odpowiednimi uprawnieniami,

- 3) Kierownika prac zielonych.
4. Wykonawca zobowiązany jest do zatrudnienia na podstawie umowy o pracę osób wykonujących czynności wchodzące w tzw. koszty bezpośrednie, związane z realizacją roboty budowlanej. Wymóg ten dotyczy osób, które wykonują czynności bezpośrednio związane z wykonywaniem robót, czyli tzw. pracowników fizycznych. Wymóg ten nie dotyczy więc, między innymi osób: projektantów, kierujących budową, wykonujących obsługę geodezyjną, dostawców materiałów budowlanych.
 5. Zamawiający zaleca, by Wykonawca przeprowadził wizję lokalną na terenie realizacji zadania i w jego okolicy w celu dokonania oceny dokumentów i informacji przekazywanych przez Zamawiającego w ramach niniejszego postępowania o udzielenie zamówienia publicznego.
 6. Wykonawca będzie zobowiązany udzielić Zamawiającemu gwarancji jakości wykonania przedmiotu zamówienia – w tym na wykonane roboty oraz wszelkie dostarczone i zainstalowane w ramach ich realizacji urządzenia, a także na inne elementy i wykorzystane materiały – na **minimalny okres 24 miesięcy i maksymalny okres 36 miesięcy** (zgodnie z ofertą Wykonawcy), licząc od daty wykonania przedmiotu zamówienia.
 7. Wykonawca będzie zobowiązany udzielić gwarancji jakości na materiał roślinny i zieleniarski – na **okres 18 miesięcy**, licząc od dnia podpisania przez Strony końcowego protokołu odbioru przedmiotu umowy. W okresie udzielonej gwarancji na materiał roślinny i zieleniarski – na okres 18 miesięcy od dnia odbioru końcowego Wykonawca będzie zobowiązany do pielęgnacji zieleni zgodnie z poniższymi wytycznymi:
 - a) po posadzeniu podlewać obficie 1 raz dziennie w zależności od pogody (częstotliwość i ilość uzależniona od warunków pogodowych i stopnia uwilgotnienia podłoża),
 - b) zasilanie nawozami NPK w miarę potrzeb, w ilości zgodniej z instrukcją stosowanego preparatu,
 - c) uzupełnienie warstwy ściółki z kory i odchwaszczanie ręczne (minimum 5 razy w sezonie).
 8. Wszystkie tereny w zakresie 2 zadań powinny zostać dostosowane do nowych nasadzeń w następujących zakresach:

wykonanie prac przygotowawczych:

1. wyznaczenie linii nasadzeń i linii rabat - Dokładny przebieg obrzeży należy uzgodnić z Zamawiającym,
2. oczyszczenia terenu z zanieczyszczeń kamienie, resztki budowlane, korzeni, chwastów, gruzu, samosiewów, inne pozostałości,
3. usunięcie roślin o charakterze inwazyjnym,
4. przekopania powierzchni gleby z wybraniem zanieczyszczeń (m.in.: korzeni, chwastów, gruzu, samosiewów),
5. ręcznej i mechanicznej uprawy powierzchni terenu przeznaczonego pod zieleń w tym: doprowadzenie do odpowiedniej struktury wierzchniej warstwy gruntu na głębokości 30 – 40 cm przy użyciu kultywatora, a następnie wyrównanie powierzchni,
 - a. ułożenia geowłókniny (oszpilkowanej) pod projektowanymi nasadzeniami – krzewy rodzime,
 - b. wyłożenia nasadzeń korą grubo mieloną o frakcji 2-6 cm lub zrębkami – krzewy rodzime.

wykonanie prac ogrodniczych:

1. teren pod drzewa i krzewy należy przygotować poprzez przekopanie rodzimej warstwy wierzchniej na głębokości 30 – 40 cm,
2. wielkość dołów w ziemi należy dostosować do wielkości bryły korzeniowej, przy czym przyjmuje się, że dół powinien być ok. 2 razy większy od bryły korzeniowej rośliny,
3. ściany i dno dołów powinny zostać spulchnione,

4. ziemia użyta do zaprawy dołów musi być ziemią urodzajną (ogrodniczą). Ziemię należy sypać na dno dołu w warstwie nie mniejszej niż 10 – 15 cm. Po umieszczeniu rośliny w dole wolne przestrzenie należy wypełnić ziemią stopniowo, najpierw do 1/3 i lekko ubić lub zamulić wodą a następnie wypełnić pozostałą część dołu. Nie należy mocno ugniatać gleby wokół rośliny,
5. rośliny należy sadzić na tej samej głębokości na jakiej rosły w szkółce lub nieco wyżej, gdy przewiduje się osiadanie gleby,
6. po posadzeniu rośliny obficie podlać wodą,
7. powierzchnie pod krzewami i roślinami okrywowymi należy pokryć geowłókniną wraz z mocowaniem do podłoża (za pomocą szpilek/kołków) oraz warstwą 5 cm kory lub zrębkami,
8. drzewa należy zabezpieczyć palikami i więzadłami.

9. **Pielęgnacja zieleni:**

- **pielęgnacja zieleni przez 18 miesięcy od posadzenia,**

- po posadzeniu podlewać obficie 1 raz dziennie w zależności od pogody (częstotliwość i ilość uzależniona od warunków pogodowych i stopnia uwilgotnienia podłoża),
- zasilanie nawozami NPK w miarę potrzeb, w ilości zgodnej z instrukcją stosowanego preparatu,
- uzupełnienie warstwy ściółki z kory i odchwaszczanie ręczne (minimum 5 razy w sezonie),
- wymiana egzemplarzy uszkodzonych lub uschniętych,
- stosować cięcia formujące, korekcyjne i odmładzające,
- w pierwszym roku po posadzeniu, wykonanie kopczyków na zimę, zabezpieczyć nowo posadzone i niedostatecznie ukorzenione drzewa i krzewy przed skutkami działania mrozu.

10. **Wytyczne dotyczące wielkości roślin:**

Drzewa - powyżej 3,5 metra a podstawa korony drzew piennych powinny posiadać minimalny obwód (mierzony na wys. 1 m) 18-20 średnica bryły 70 cm, wysokość drzewa uformowana na wysokości minimum 2,2 m. mniej niż 18-20 cm (mierzony na wys. 1 m). Korona prawidłowo ukształtowana na wysokości nie mniejszej niż 2,5m – średnica bryły 70 cm, wysokość drzewa uformowana na wysokości minimum 2,2 m., korona ukształtowana z zachowaniem charakterystycznego dla gatunku i odmiany pokroju, wysokości, szerokości i długości pędów, a także równomiernego rozkrzewienia i rozgałęzienia. Zastosować 3 paliki o średnicy min. 8 cm i wysokość i min. 180 cm z wiązaniem górnym miękkim. Paliki wbić w podłoże na głębokość 100-120 cm i pod kątem umożliwiającym stabilizację bryły korzeniowej.

Krzewy w pojemnikach min. pojemnik C2 lub w balotach (analogicznej pojemności)

– Krzewy wysokości 50 do 100 cm, z wyłączeniem gatunków roślin płożących, gdzie istotnym kryterium jest ilość długość i symetryczność pędów, a nie wysokość – Krzewy w pojemnikach powinny charakteryzować się silnie przerośniętą bryłą korzeniową, a same pojemniki powinny być dostosowane do rozmiarów rośliny

– Korzenie muszą być równomiernie rozłożone w pojemniku, a drobne zdrowe i białe korzenie widoczne po zewnętrznej stronie bryły korzeniowej. Korzenie nie mogą być zbyt zbite (jakby sfilcowane), ani nosić śladów pleśni.

Rośliny uzupełniające, trawy, małe krzewy - pojemnikach min. wielkości C2 lub w balotach (analogicznej pojemności)

– rośliny o wysokości 20-50 cm z wyłączeniem gatunków roślin płożących, gdzie istotnym kryterium jest ilość długość i symetryczność pędów, a nie wysokość – rośliny

uzupełniające w pojemnikach powinny charakteryzować się silnie przerośniętą bryłą korzeniową, a same pojemniki powinny być dostosowane do rozmiarów rośliny.

– Korzenie muszą być równomiernie rozłożone w pojemniku, a drobne zdrowe i białe korzenie widoczne po zewnętrznej stronie bryły korzeniowej. Korzenie nie mogą być zbyt zbite (jakby sfilcowane), ani nosić śladów pleśni.

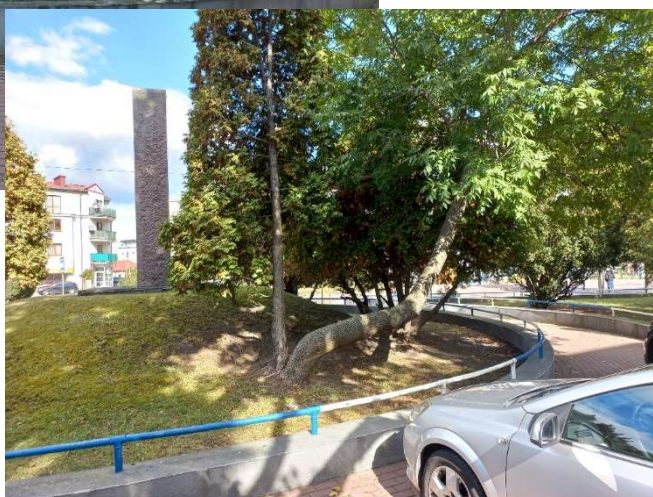
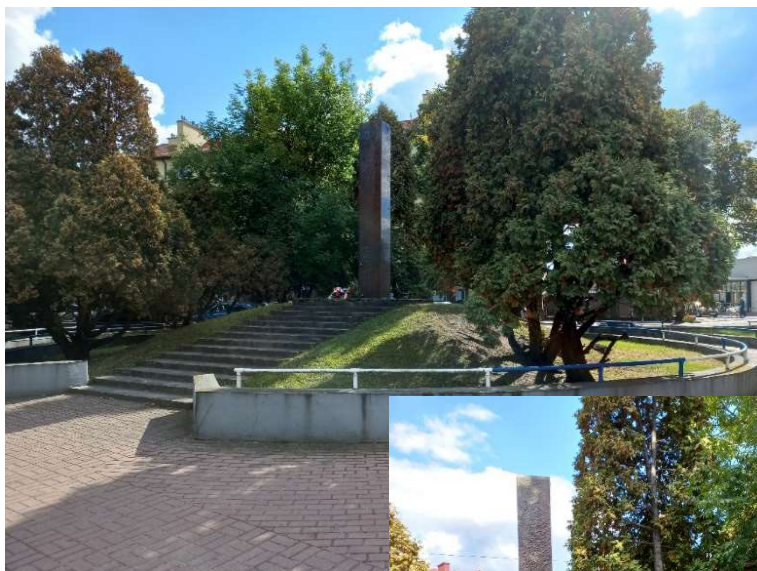
Cebule - Rośliny cebulowe powinny mieć prawidłowo uformowane cebule z zachowaniem pokroju charakterystycznego dla gatunku oraz posiadać następujące cechy: cebule powinny być bez widocznych uszkodzeń i zgnilizn oraz innych oznak chorobowych (bez objaw silnego przesuszenia cebul, bez uszkodzeń mechanicznych, bez uszkodzeń przez szkodniki).

Łąka kwietna - Mieszanka nasion powinna być dostosowana do lokalnych warunków glebowych. Należy zaproponować i uzgodnić z Zamawiającym planowany typ mieszanki nasion.

12. Zamawiający podzielił zamówienie w ramach części 1 na 2 zadania:

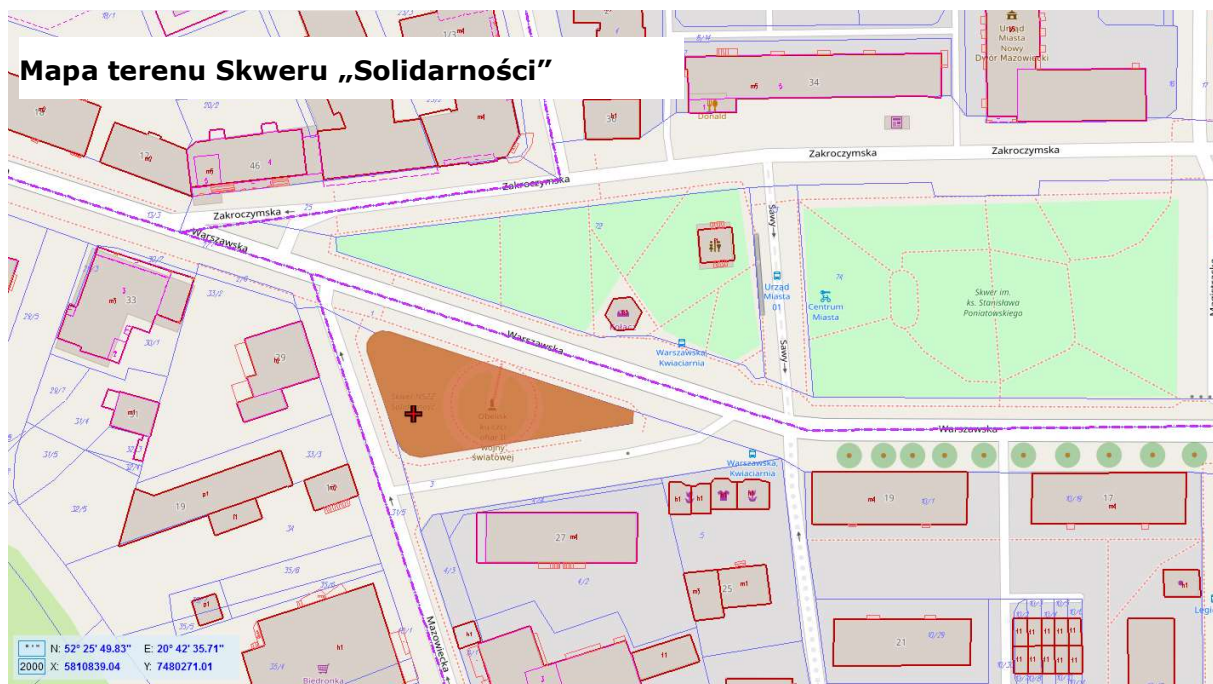
Zadanie 1 - Zagospodarowanie terenu Skweru „Solidarności”

Skwer w centrum miasta, przy ul. Warszawskiej, w bezpośrednim sąsiedztwie dwóch innych skwerów poddanych rewitalizacji. Centralnym miejscem terenu jest obelisk, mieszczący się na niewielkim wzniesieniu, do którego prowadzą schody, teren otoczony jest betonowym murkiem z metalową balustradą. Naskraju terenu, włączeniu ulic Mazowieckiej i Warszawskiej, znajduje się kamień z nazwą skweru. Wokół wzniesienia z obeliskiem prowadzi chodnik z czerwonej kostki. Teren pokryty jest roślinnością gł. iglastą – kilkumetrowe tuje, sosny, jałowiec, klon. Teren musi być estetyczny i reprezentacyjny. Obszar ten znajduje się na terenie układu urbanistycznego wpisanego do rejestru zabytków.





Źródło: opracowanie własne



Powyższy rysunek stanowi kierunkowe wytyczne na podstawie których powinien zostać zaprojektowany obszar zieleni w ramach projektu.

Zamawiający wyraża zgodę na modyfikacje układu kompozycji zaprojektowanych roślin, oraz dodania innych roślin rodzimych celem stworzenia właściwej kompozycji.

Teren powinien zostać dostosowany do nowych nasadzeń, a posadzona, nowa roślinność powinna składać się głównie z następujących gatunków roślin:

- 1) 2 sztuk Lipa drobnolistna *Tilia cordata*
- 2) 50 sztuk Cis pospolity *Taxus baccata*
- 3) 50 sztuk Kalina koralowa *Viburnum opulus*
- 4) 100 sztuk Zawilec gajowy *Anemone nemorosa*
- 5) 80 szt Wawrzynek wilczełyko *Daphne mezereum*"

Powyższy zestaw roślin jest rekomendowany – możliwe jest zastąpienie lub dodanie innych gatunków rodzimych spełniających kryteria projektu – (wniosku o dofinansowanie projektu). Wskazane powyżej drzewa należy posadzić w ramach uzupełnienia wyciętych.

Wytyczne dotyczące infrastruktury:

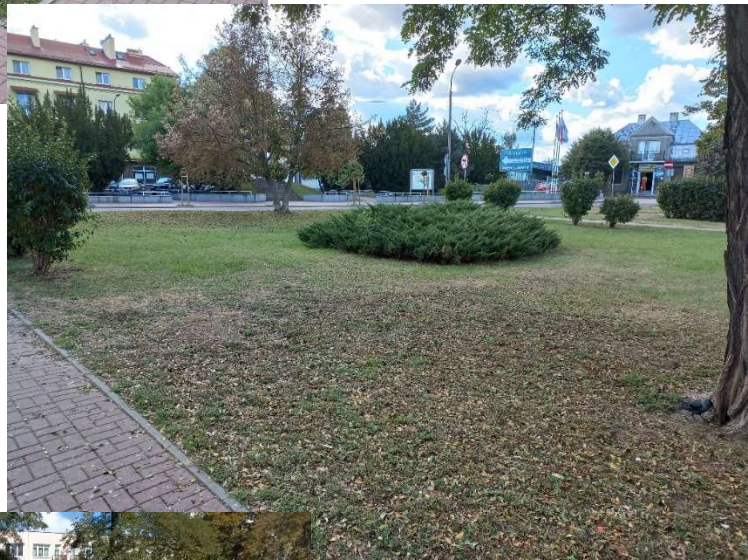
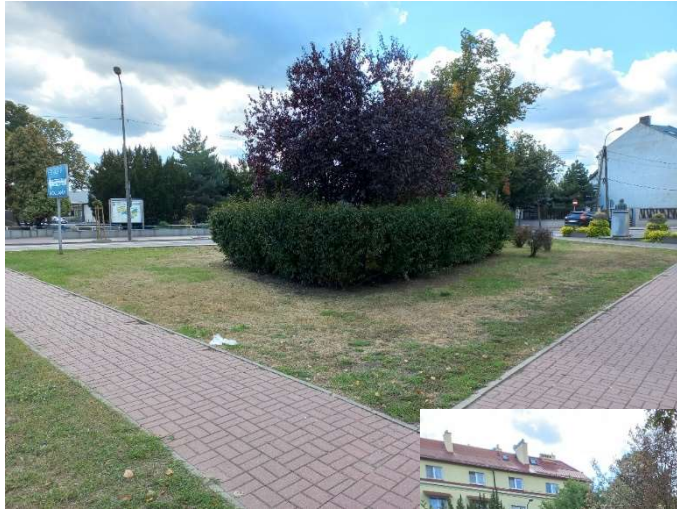
Planuje się zaprojektowanie oraz wykonanie następującej infrastruktury:

- 1) dostawa i montaż ławek z oparciem – 4 szt.
- 2) dostawa i montaż koszy na śmieci – 2 szt.
- 3) uzupełnienie brakującej barierki z rury fi 50 mm – długość 3 m,
- 4) czyszczenie i impregnacja pomnika wysokości 5 m, szer. 2 boki po 0,6 cm oraz 2 boki po 0,7 m,
- 5) czyszczenia, naprawa, uzupełnienie i impregnacja schodów 16 m²,
- 6) naprawa, uzupełnienie tynku i malowanie murku wokół skweru -260 m²,
- 7) czyszczenie i malowanie barierki z rury fi 50 mm, długości 215 m,
- 8) czyszczenie, impregnacja i fugowanie kostki brukowej – 115 m².

Zadanie 2 - Zagospodarowanie zieleni róg ul. Zakroczymskiej i ul. Warszawskiej

Teren pomiędzy ulicami Zakroczymską, Warszawską i Sawy, przy Skwerze Poniatowskiego. Posiada nieuporządkowaną, chaotycznie posadzoną zieleń – krzewy i drzewa. W granicach działki mieści się również Miejski Szalet, 3 wiaty przystankowe oraz kiosk z pieczywem, które nie podlegają opracowaniu.

Na terenie nie ma małej infrastruktury, ławki są tylko przed Szaletem Miejskim, natomiast alejki spacerowe poprowadzone chaotycznie, przecinając teren. Obszar znajduje się w Centrum miasta – w pobliżu Urzędu Miejskiego, obok zrewitalizowanych Skwerów Poniatowskiego i Dobrogosta, dlatego jest konieczność uporządkowania tej przestrzeni, stworzenia spójnej przestrzeni. Teren musi być estetyczny i reprezentacyjny. Obszar ten znajduje się na terenie układu urbanistycznego wpisanego do rejestru zabytków.



Źródło: opracowanie własne

Mapa terenu róg ul. Zakroczymskiej i ul. Warszawskiej



Powyższy rysunek stanowi kierunkowe wytyczne na podstawie których powinien zostać zaprojektowany obszar zieleni w ramach projektu.

Zamawiający wyraża zgodę na modyfikacje układu kompozycji zaprojektowanych roślin, oraz dodania innych roślin rodzimych celem stworzenia właściwej kompozycji.

Teren powinien zostać dostosowany do nowych nasadzeń, a posadzona, nowa roślinność powinna składać się głównie z następujących gatunków roślin:

- 1) 34 sztuk klon polny *Acer campestre*
- 2) 120 sztuk Cis pospolity *Taxus baccata*
- 3) 150 sztuk Kalina koralowa *Viburnum opulus*
- 4) 50 sztuk Trzmielina pospolita *Euonymus europaeus*
- 5) Na łąkę kwietną przy szalecie część skweru:
 - a. 40 sztuk Rozchodnik wielki *Sedum maximum*
 - b. 30 szt krwawnik pospolity *Achillea millefolium*
 - c. 40 sztuk drakiew żółtawa *Scabiosa ochroleuca*
 - d. 30 sztuk krwiściąg mniejszy *Sanguisorba minor*
 - e. 30 sztuk kostrzewa owcza *Festuca ovina*
 - f. 30 sztuk trzęślica modra *Molinia variegata*

Powyższy zestaw roślin jest rekomendowany – możliwe jest zastąpienie lub dodanie innych gatunków spełniających kryteria projektu (wniosku o dofinansowanie projektu).

W ramach prac należy wykonać projekt, podłączenie oraz wykonać system automatycznego nawadniania.

Wytyczne dotyczące infrastruktury:

Planuje się zaprojektowanie oraz wykonanie następującej infrastruktury:

- 1) likwidacji istniejących alejek z kostki betonowej czerwonej – 95 m²,
- 2) budowy nowych alejek o nawierzchni mineralnej typu Hanza Via – obrzeża z tworzywa sztucznego, długość alejki 80 m, szerokość 1,5 m, przekrój:
 - a) 10 cm podsypka piaskowa – warstwa odsączająca,
 - b) 15 cm podbudowa, kliniec frakcji 16-31,5 mm, warstwa nośna,
 - c) 5 cm podbudowa, kliniec frakcji 4-16 mm, warstwa dynamiczna,
 - d) 3 cm mieszanka kruszywa, frakcja 0-4 mm,

- 3) zmiana nawierzchni chodników z kostki brukowej betonowej czerwonej na kostkę betonową podobną do kostki położonej na Skwerze Poniatowskiego (kostka w kolorze popielatym oraz antracyt),
- 4) dostawa i montaż ławek z oparciem – 8 szt.
- 5) dostawa i montaż koszy na śmieci – 4 szt.
- 6) wykonanie systemu nawodnienia,

Wszystkie elementy infrastruktury mają nawiązywać do infrastruktury istniejącej na Skwerze Poniatowskiego. Poniżej zdjęcia istniejącej infrastruktury:



Mapka proponowanego układu alejek.

