

**PROJEKT  
BUDOWLANO-WYKONAWCZY**

**PRZEBUDOWA DROGI GMINNEJ  
uL.Zgody i ul. Myszkowskiej-bocznej  
w m. Kozięglówki**

Inwestor:

Gmina i Miasta Kozięglowy  
Pl. Moniuszki nr 14  
42-350 Kozięglowy

**Droga gminna**

Adres  
inwestycji:

**KOZIĘGLÓWKI  
UL. ZGODY I UL. MYSZKOWSKA-  
boczna**

Ul. Zgody działki nr ew.:

38/2, 39/8, 39/10, 37/2, 42, 45/3, 46/1, 39/4, 54, 53, 52, 51/2, 36/2, 50, 47, 46/2,  
33/2, 33/3, 34, 35/2 obręb Kozięglówki

Ul. Myszkowska-boczna działki nr ew. :

28/2, 29/2, 30, 25/1, 25/2, 26/3, 26/8 obręb Kozięglówki

Działając zgodnie z treścią art. 20 ust. 4 ustawy z dnia 7 lipca 1994 r.  
– Prawo budowlane oświadczam, że dokumentacja projektowa  
przebudowy drogi gminnej **Kozięglówki ul. Zgody  
i ul. Myszkowska- boczna** sporządzony jest zgodnie z  
obowiązującymi przepisami oraz zasadami wiedzy technicznej.

Długość drogi:

- ul. Zgody odcinek 1 - 129,89 m
- ul. Zgody odcinek 2 - 312,50m,
- ul. Myszkowska –boczna 175,9m.

Czerwiec 2021 r.

Projektant:  
PRZEDSIĘWZIĘCIE WIELOBRANŻOWE  
„POLBUD”  
Woźniak Grzegorz  
42-200 Częstochowa, ul. Sejmowa 12  
tel. (054) 322-44-54  
NIP 573-211-03-34. IDS. 151498900

---

**Zawartość opracowania:**

**I. ZAŁĄCZNIKI**

- 1) MAPA SYTUACYJNO WYSOKOŚCIOWA

**II. CZĘŚĆ OPISOWA**

- 1) OPIS TECHNICZNY

**III. INFORMACJA BEZPIECZEŃSTWA I OCHRONY ZDROWIA**

**IV. CZĘŚĆ RYSUNKOWA**

- 1) ORIENTACJA
- 2) PLAN SYTUACYJNY
- 3) PRZEKROJE

---

## I. ZAŁĄCZNIKI

---

## II. OPIS TECHNICZNY

### 1. Podstawa i zakres opracowania

Podstawa opracowania:

- Umowa z Gminą i Miastem Kozięgłowy.
- Mapy sytuacyjno wysokościowa w skali 1:1000
- Ustalenia z administratorem drogi t.j. Gminą i Miastem Kozięgłowy.
- Inwentaryzacja w terenie.

Opracowanie obejmuje przebudowę dróg polegającą na wykonaniu nowej nawierzchni drogi z kostki betonowej , Zakres opracowania obejmuje istniejący pas drogowy drogi gminnej.

### 2. Opis stanu istniejącego

Obecnie omawiane drogi posiadają nawierzchnię z frezu szerokości od 3,0m do 3,5m. Na poszczególnych odcinkach stan nawierzchni jest różny, od bardzo zniszczonego z licznymi ubytkami i nierównościami. Drogi znajdują się w złym stanie technicznym, posiadają liczne ubytki.

Drogi posiadają również liczne odkształcenia zarówno w przekroju podłużnym jak i poprzecznym.

Dla uchronienia przed całkowitym zniszczeniem dróg ich przebudowa jest pilna i niezbędna.

---

### 3. Opinia geotechniczna

OBIEKT : przebudowa dróg gminnych .

ADRES OBIEKTU: Kozięglówki ul. Zgody i ul. Myszkowska-boczna

WŁAŚCICIEL OBIEKTU: Gmina i Miasto Kozięglowy

#### Warunki gruntowe:

W rejonie projektowanych dróg wykonano po dwa wykopy kontrolne, rodzaj gruntu określony na podstawie analizy makroskopowej.

W rejonie posadowionego obiektu występują utwory czwartorzędowe i polodowcowe, są to różnoziarniste piaski gliniaste iły piaszczyste i pyły.

Poziom wód gruntowych – nie stwierdzono w wykopie.

Warunki gruntowe są warunkami prostymi.

#### Zaliczenie obiektu do kategorii geotechnicznej:

Założenia:

- wykopy nie przekroczą głębokości 1,2 m,
- warstwy konstrukcyjne powyżej poziomu wód gruntowych.

Z uwagi na powyższe przedmiotowy obiekt zaliczono do pierwszej kategorii geotechnicznej.

#### Wnioski:

Biorąc pod uwagę powyższe stwierdza się że grunt jest przydatny do posadowienia projektowanego obiektu.

**Opracował:**

PRZEDSIĘWSTWO WIELOBRANZOWE  
"POLBUD"  
Wóźnik Grzegorz  
42-200 Częstochowa, ul. Sejmowa 12  
tel. (034) 322-44-54  
NIP 578-211-08-92 IPOS. 151498900

---

## 4. Opis projektu

### 4.1 Opis planu sytuacyjnego

W planie przebieg dróg znajduje się w granicach ewidencyjnych pasa drogowego.

Korekty trasy oraz poszerzenia mieszczą się w granicach ewidencyjnych pasa drogowego.

Na całej długości dróg projektuje się jezdnię z kostki betonowej szarej gr. 8 cm o szerokości 3,5 m oraz krawężnik betonowy..

Lokalizacja drogi:

Ul. Zgody działki nr ew.:

38/2, 39/8, 39/10, 37/2, 42, 45/3, 46/1, 39/4, 54, 53, 52, 51/2, 36/2, 50, 47, 46/2, 33/2, 33/3, 34, 35/2 obręb Koziegłówki

Ul. Myszkowska działki nr ew. :

28/2, 29/2, 30, 25/1, 25/2, 26/3, 26/8 obręb Koziegłówki

Przedmiotowe działki nie są wpisane do rejestru zabytków ..

Działki nie leżą na obszarze wpływów eksploatacji górniczej.

Przedmiotowa inwestycja zgodnie z przepisami odrębnymi nie jest zaliczana do inwestycji mogących pogorszyć stan środowiska a tym samym nie występuje oraz nie przewiduje się zagrożeń dla środowiska i higieny i zdrowia użytkowników projektowanego obiektu i otoczenia.

### 4.2 Rozwiązanie wysokościowe

Rozwiązanie wysokościowe zaprojektowano w dowiązaniu do istniejącej niwelety dróg. Pozwala to w maksymalnym stopniu wykorzystać istniejącą konstrukcję oraz zminimalizować roboty związane z przywróceniem sprawności odwodnienia.

Nieznaczne korekty istniejącej niwelety występują w miejscach powstałych odkształceń. Projektowaną nawierzchnię w rejonie skrzyżowań połączyć z istniejącą kostką betonową.

Spadki poprzeczne:

- jezdni na prostej – 2 % jednostronny w kierunku pobocza,

### 4.3 Konstrukcja nawierzchni

**DANE:**

- ♦ droga jednojezdniowa, dwukierunkowa klasa drogi D;
- ♦ kategoria ruchu: przyjęto KR2;
- ♦ przebieg trasy: - płytki przekop,

- 
- ◆ rodzaj gruntu podłoża: grunty nasypowe o miąższości do 1,0 metra zbudowane z piasku gliniaste, żużla, gruzu i kamieni;
  - ◆ głębokość przemarzania:  $h_z = 1,0$  m;
  - ◆ warstwy nawierzchni: zgodnie z przekrojem.

#### **USTALENIE WARUNKÓW GRUNTOWO – WODNYCH**

- ◆ Warunki wodne: dobre
- ◆ Grunt podłoża pod względem wysadzinowości: wątpliwy
- ◆ Grupa nośności: G1

Konstrukcję omawianej drogi zaprojektowano jak dla ruchu średniego KR2. Konstrukcja niezależnie od jego szerokości na całej długości drogi jest jednakowa - rys. P/1

#### **4.4 Odwodnienie**

Na całej długości dróg odwodnienie na przyległy teren.

#### **4.5 Urządzenia obce**

Przebudowa dróg w projektowanym zakresie nie spowoduje konieczności przebudowy urządzeń podziemnych i nadziemnych.

Zabezpieczenie z uzgodnieniami z zarządcą sieci.

Na całym odcinku dróg projektuje się kanał technologiczny KTp1 złożony z jednej rury RO 125/7,1 oraz dwóch rur RS 40/3,7mm i dwóch prefabrykowanych wiązek mikrorur o średnicy zewnętrznej 40mm zainstalowanych w dodatkowej rurze osłonowej o średnicy 125/7,1mm.

#### **4.6 Organizacja ruchu.**

Przedmiotowe drogi są i pozostaną drogą dwukierunkową i będą podporządkowane (tak jak dotychczas) do drogi wojewódzkiej DW 789.

#### **4.7 Podstawowe zasady wykonywania robót budowlanych.**

Prace ziemne można rozpocząć po pełnym rozeznaniu urządzeń pod i nadziemnych oraz ich zabezpieczeniu, przebudowie lub rozbiórce. W przypadku natrafienia w czasie robót na nie ujęte dokumentacją urządzenia podziemne, należy przerwać roboty, zabezpieczyć wykop i powiadomić odpowiednie jednostki.

Roboty ziemne odwodnieniowe prowadzi się „pod górę” zaczynając od najniższej położonych punktów, tak, aby cały czas był możliwy spływ wód.

W celu ochrony środowiska, zdrowia ludzi i stosunków przestrzennych otoczenia projektowanej przebudowy, prace budowlane winny być realizowane według obowiązujących warunków i zasad określonych i przytoczonych w niniejszej dokumentacji, rozporządzeniach, normach i przepisach.

---

### **Uwagi końcowe i zalecenia dla Wykonawcy:**

- ◆ Zastosowane materiały posiadać muszą stosowne atesty dopuszczające je do stosowania na terenie kraju, odpowiadać wymogom polskiej normy, a ich montaż odbywać się powinien zgodnie z instrukcją i wytycznymi producenta.
- ◆ Prace montażowe prowadzić należy zgodnie z uznanymi zasadami techniki.
- ◆ Wykonawca zdając sobie sprawę z prac, jakie należy wykonać, zobowiązany jest przez wiedzę zawodową w swojej specjalności uzupełnić ewentualne szczegóły, które mogły zostać pominięte w niniejszej dokumentacji i uwzględnić je w kosztach.
- ◆ Podstawą wykonania wyceny są w równej mierze – opis techniczny dokumentacji, rysunki i przedmiary wszystkich branż oraz wiedza zawodowa Wykonawcy i obowiązujące normy i przepisy.
- ◆ Wszelkie roboty ziemne w pobliżu istniejącego uzbrojenia nad podziemnego należy prowadzić ręcznie i w obecności przedstawiciela właściciela tych urządzeń.
- ◆ W miejscach zbliżeń i skrzyżowań z istniejącym uzbrojeniem podziemnym należy wykonać przekopy kontrolne w celu ustalenia głębokości posadowienia tych urządzeń, a także ewentualnego sposobu ich zabezpieczenia.
- ◆ W przypadku stwierdzenia innego od wskazanego na załączonych podkładach mapowym przebiegu urządzeń podziemnych należy natychmiast powiadomić o tym fakcie Zamawiającego, projektanta i właściciela tych urządzeń.
- ◆ Zobowiązuje się Wykonawcę do pełnej realizacji zaleceń szczegółowych specyfikacji technicznych obowiązujących w zakresie opracowania, a po wykonaniu robót Wykonawca winien sporządzić inwentaryzację geodezyjną i dokonać naniesienia zmian na mapę zasadniczą.
- ◆ **W trakcie prowadzenia robót bezwzględnie przestrzegać zasady BHP i p. poż.**

PRZEDSIĘWSTWO WIELOBRANŻOWE  
„POLBUD”  
Wóźnick Grzegorz  
42-200 Częstochowa, ul. Sejmowa 12  
tel. (054) 322-44-54  
..... NIP: 624-244-87-51 ..... KRS: 151498900  
(opracował)



---

### III. INFORMACJA BEZPIECZEŃSTWA I OCHRONY ZDROWIA

#### PRZEBUDOWA DROGI GMINNEJ uL.Zgody i ul. Myszkowskiej-bocznej w m. Kozięgłówny

Inwestor:

Gmina i Miasta Kozięgłówny  
Pl. Moniuszki nr 14  
42-350 Kozięgłówny

**Droga gminna**

Adres  
inwestycji:

KOZIEGŁÓWKI  
UL. ZGODY I UL. MYSZKOWSKA-  
boczna

Ul. Zgody działki nr ew.:

38/2, 39/8, 39/10, 37/2, 42, 45/3, 46/1, 39/4, 54, 53, 52, 51/2, 36/2, 50, 47, 46/2,  
33/2, 33/3, 34, 35/2 obręb Kozięgłówny

Ul. Myszkowska-boczna działki nr ew. :

28/2, 29/2, 30, 25/1, 25/2, 26/3, 26/8 obręb Kozięgłówny

**SPORZĄDZIŁ INFORMACJĘ:**

PRZEDSIĘBIEMSTWO WIELOBRANŻOWE  
„POLBUD”  
Wozniak Grzegorz  
42-200 Częstochowa, ul. Sejmowa 12  
tel. (034) 322-44-54  
NIP 575-211-00-54 IKS. 151498900

---

## CZĘŚĆ OPISOWA

### **1. Zakres robót dla całego zamierzenia budowlanego oraz kolejność realizacji poszczególnych obiektów**

Projekt budowlany przewiduje wykonanie następujących robót:

- roboty ziemne,
- roboty drogowe wykonie podbudowy,
- roboty drogowe wykonie nawierzchni jezdni.
- roboty drogowe wykonanie poboczy,

### **2. Wykaz istniejących na działce obiektów budowlanych:**

- droga gmina

### **3. Wskazanie elementów zagospodarowania działki lub terenu, które mogą stwarzać zagrożenie bezpieczeństwa i zdrowia ludzi**

Elementami zagospodarowania działki lub terenu, które mogą stwarzać zagrożenie bezpieczeństwa i zdrowia ludzi mogą być: nie stwierdzono

### **4. Wskazanie dotyczące przewidywanych zagrożeń występujących podczas realizacji robót budowlanych, określające skalę i rodzaje zagrożeń oraz miejsce i czas ich wystąpienia**

Przewidywane zagrożenia mogące wystąpić podczas realizacji robót to:

- porażenie prądem przy obsłudze urządzeń elektrycznych takich jak: betoniarka, wciągarka, szlifierka kąтова, wiertarka, pilarka elektryczna,
- uszkodzenie ciała przy prowadzeniu prac wyładunkowych, transporcie pionowym i poziomym materiałów,
- możliwość zaistnienia wypadku przy wjeździe lub wyjeździe pojazdów mechanicznych na drogę gminną,
- upadek z wysokości pracowników podczas wykonywania prac na wysokości powyżej 1.0 m .
- możliwość uszkodzenia oczu przy wykonawstwie prac izolacyjnych, przygotowywaniu zaprawy cementowo – wapiennej przy cięciu stali oraz innych robotach z wykorzystaniem urządzeń elektrycznych.

### **5. Wskazanie sposobu prowadzenia instruktażu pracowników przed przystąpieniem do realizacji robót**

Przed przystąpieniem do realizacji robót kierownik budowy powinien przeszkolić pracowników dotyczących BHP na stanowisku pracy. Dotyczy to w szczególności:

- 
- konieczności stosowania przez pracowników środków ochrony indywidualnej,
  - określenie zasad postępowania w przypadku wystąpienia zagrożenia,
  - wykonywanie poszczególnych robót zgodnie z przepisami BHP.
- Instruktaż należy prowadzić w oparciu o Rozporządzenie Ministra Infrastruktury z dnia 6 lutego 2003 r. w sprawie BHP przy wykonywaniu robót budowlanych /Dz. U. Nr 47 poz. 401/.

**6. Wskazanie środków technicznych i organizacyjnych, zapobiegających niebezpieczeństwom wynikającym z wykonywania robót budowlanych w strefach szczególnego zagrożenia zdrowia lub w ich sąsiedztwie, w tym zapewniających bezpieczną i sprawną komunikację, umożliwiającą szybką ewakuację na wypadek pożaru, awarii i innych zagrożeń**

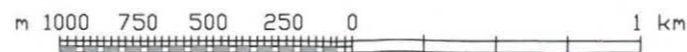
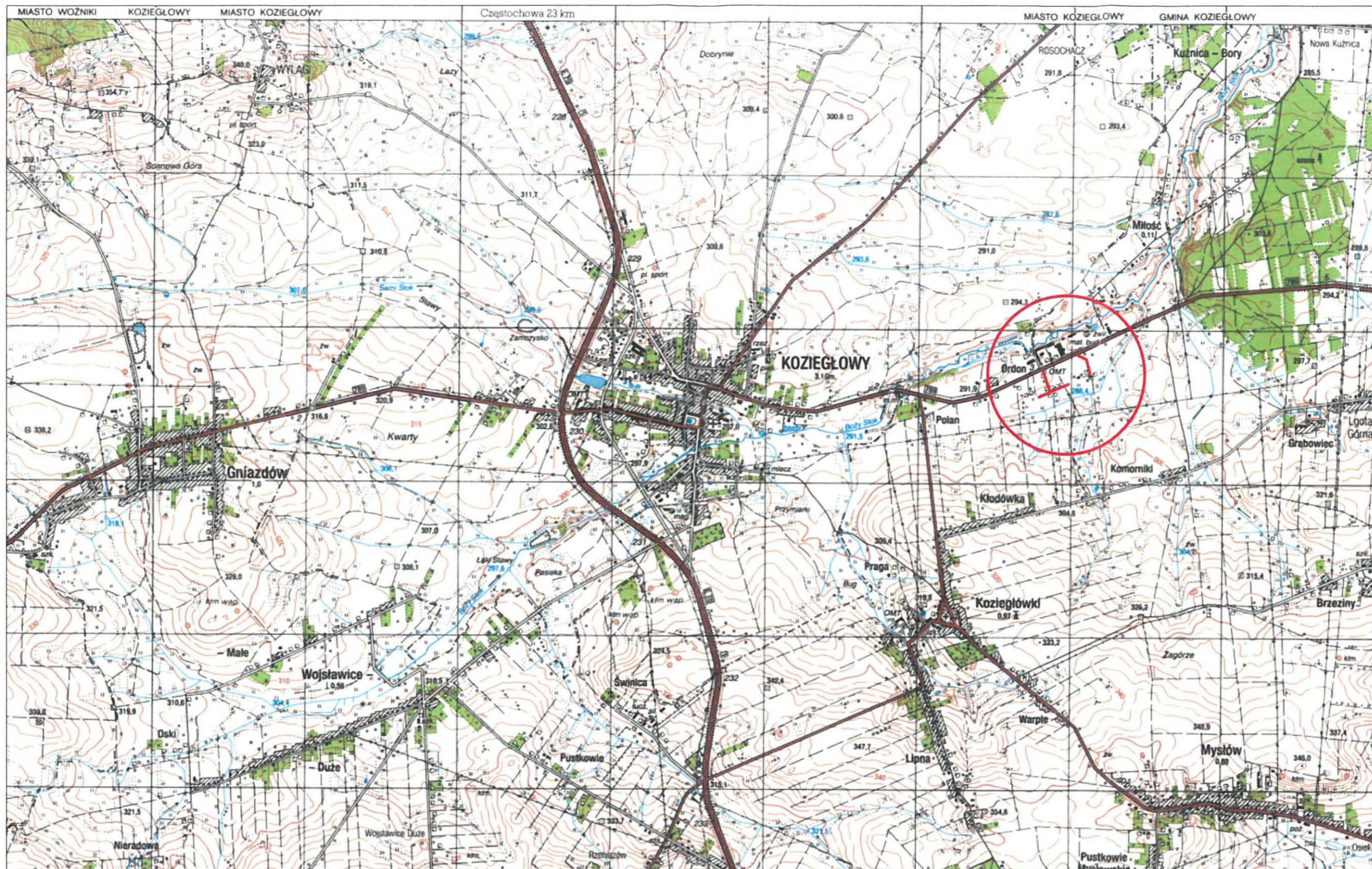
Środkami technicznymi i organizacyjnymi zapobiegającymi niebezpieczeństwom wynikającym z wykonywania robót budowlanych w strefach szczególnego zagrożenia zdrowia są:

- nie wolno dopuszczać ludzi pod wpływem alkoholu,
- na budowie nie mogą przebywać osoby postronne,
- na budowie powinno pracować przynajmniej dwóch robotników

Przed rozpoczęciem robót kierownik budowy powinien sporządzić plan bezpieczeństwa i ochrony zdrowia zwany PLANEM BIOZ zgodnie z Rozporządzeniem Ministra Infrastruktury z dnia 23 czerwca 2003 r. (Dz. U. z 2003 r. Nr 120 poz. 1126).

Opracował:

PRZEDSIĘBIEMSTWO WIELOBRANŻOWE  
„POLBUD”  
Wozniak Grzegorz  
42-200 Częstochowa, ul. Sejmowa 12  
tel. (034) 322-44-54  
NIP 578-211-68-34; KRS 151498900



PROJEKTANT:	OBIEKT:	NR RYS:
	PRZEBUDOWA DROGI GMINNEJ	0/1
TYTUŁ RYSUNKU:		
ORIENTACJA		
LOKALIZACJA:		
KOZIEGŁÓWKI UL. ZGODY I UL. MYSZKOWSKA		
SKALA	DATA: 06.2021 r.	

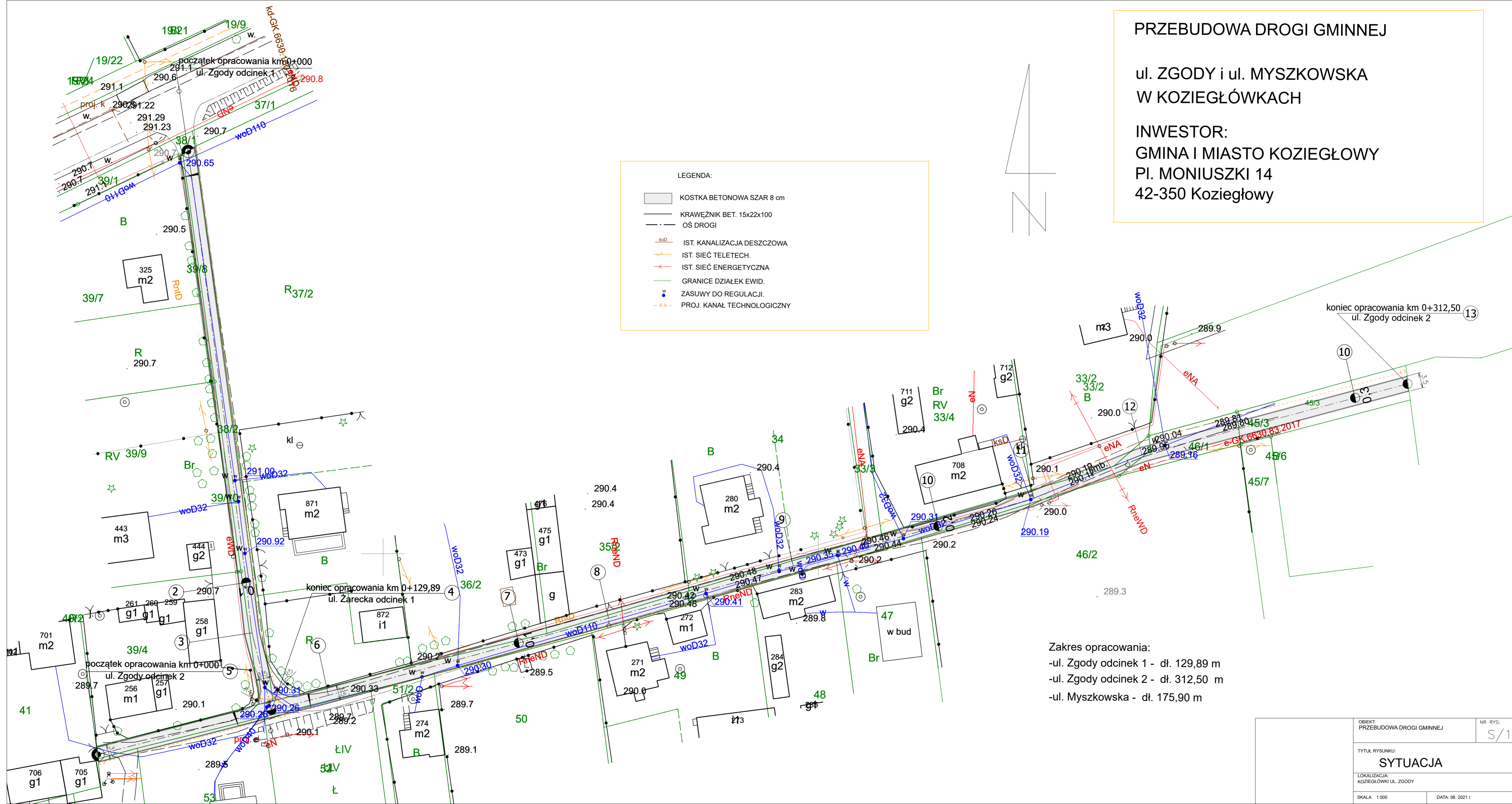
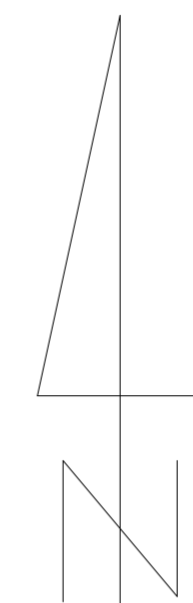
# PRZEBUDOWA DROGI GMINNEJ

ul. ZGODY i ul. MYSZKOWSKA  
W KOZIEGLÓWKACH

INWESTOR:  
GMINA I MIASTO KOZIEGLÓWY  
PI. MONIUSZKI 14  
42-350 Koziegłowy

## LEGENDA:

- KOSTKA BETONOWA SZAR 8 cm
- KRAWĘŻNIK BET. 15x22x100
- OŚ DROGI
- IST. KANALIZACJA DESZCZOWA
- IST. SIEĆ TELETECH.
- IST. SIEĆ ENERGETYCZNA
- GRANICE DZIAŁEK EWID.
- ZASUWY DO REGULACJI.
- PROJ. KANAŁ TECHNOLOGICZNY



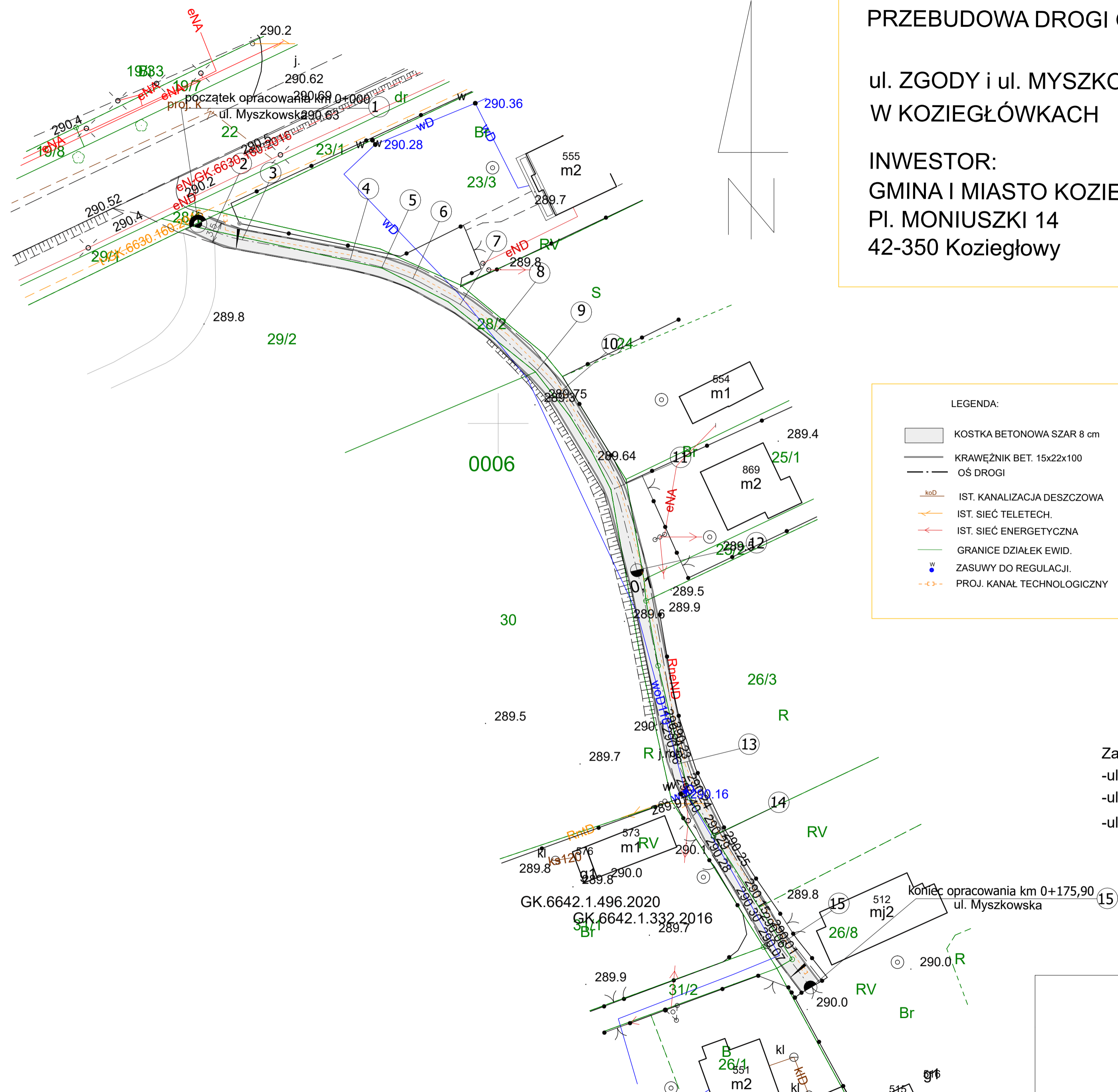
Zakres opracowania:  
-ul. Zgody odcinek 1 - dł. 129,89 m  
-ul. Zgody odcinek 2 - dł. 312,50 m  
-ul. Myszowska - dł. 175,90 m

OBIEKT: PRZEBUDOWA DROGI GMINNEJ	NR RYS: S/1
TYTUŁ RYSUNKU: <b>SYTUACJA</b>	
LOKALIZACJA: KOZIEGLÓWKI UL. ZGODY	
SKALA: 1:500	DATA: 06. 2021 r.

# PRZEBUDOWA DROGI GMINNEJ

ul. ZGODY i ul. MYSZKOWSKA  
W KOZIEGLÓWKACH

INWESTOR:  
GMINA I MIASTO KOZIEGLÓWY  
PI. MONIUSZKI 14  
42-350 Koziegłowy



### LEGENDA:

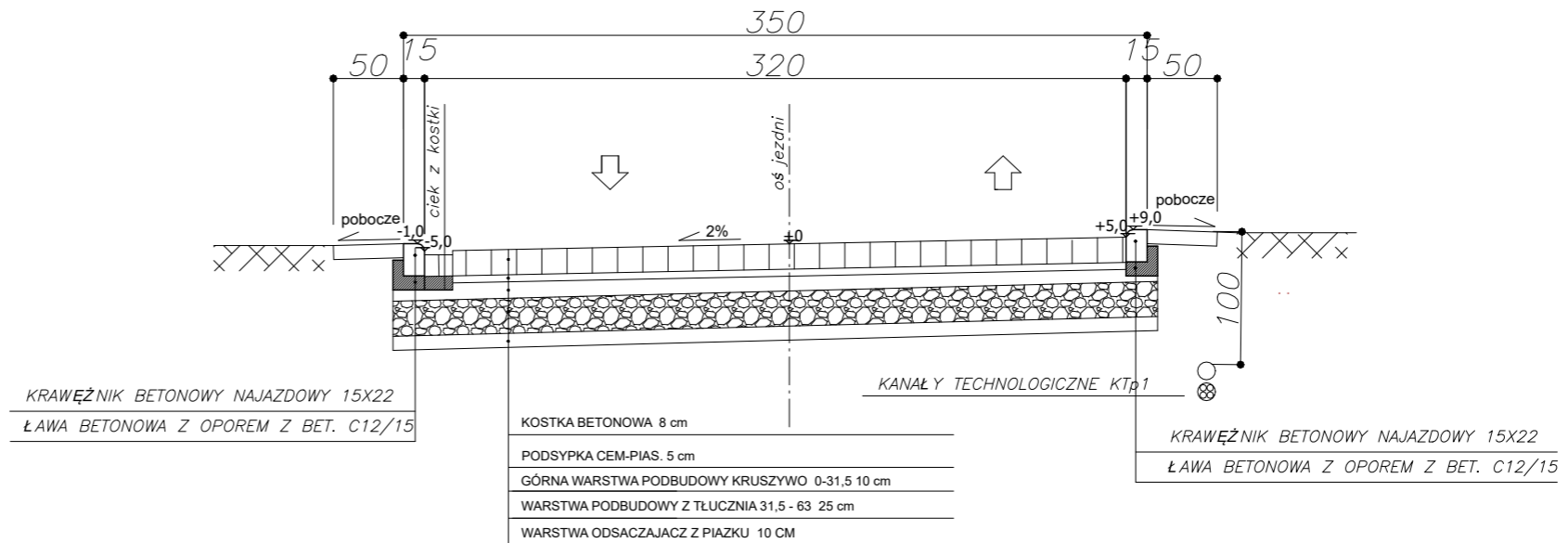
- KOSTKA BETONOWA SZAR 8 cm
- KRAWĘŻNIK BET. 15x22x100
- OŚ DROGI
- koD IST. KANALIZACJA DESZCZOWA
- IST. SIEĆ TELETECH.
- IST. SIEĆ ENERGETYCZNA
- GRANICE DZIAŁEK EWID.
- W ZASUWY DO REGULACJI.
- PROJ. KANAŁ TECHNOLOGICZNY

### Zakres opracowania:

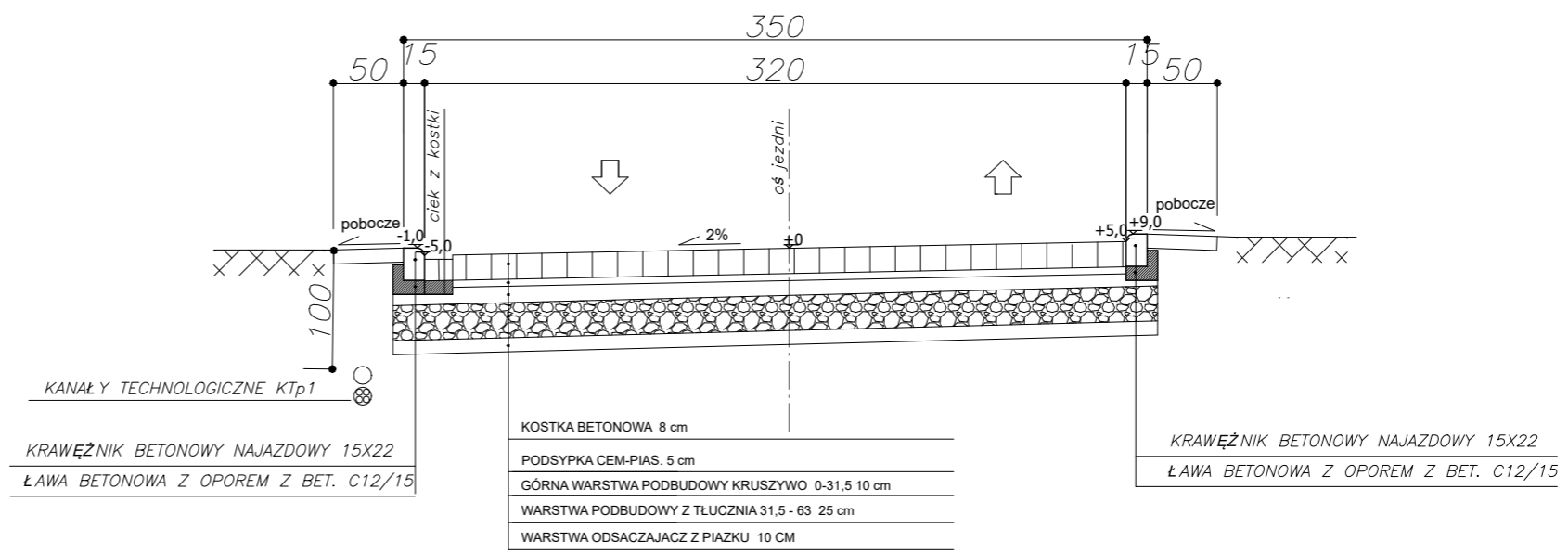
- ul. Zgody odcinek 1 - dł. 129,89 m
- ul. Zgody odcinek 2 - dł. 312,50 m
- ul. Myszkowska - dł. 175,90 m

OBIEKT: PRZEBUDOWA DROGI GMINNEJ	NR RYS: S/2
TYTUŁ RYSUNKU: <b>SYTUACJA</b>	
LOKALIZACJA: KOZIEGLÓWKI UL. MYSZKOWSKA-boczna	
SKALA: 1:500	DATA: 06. 2021 r.

PRZEKRÓJ NORMALNY  
ul. ZGODY ODCINEK 1

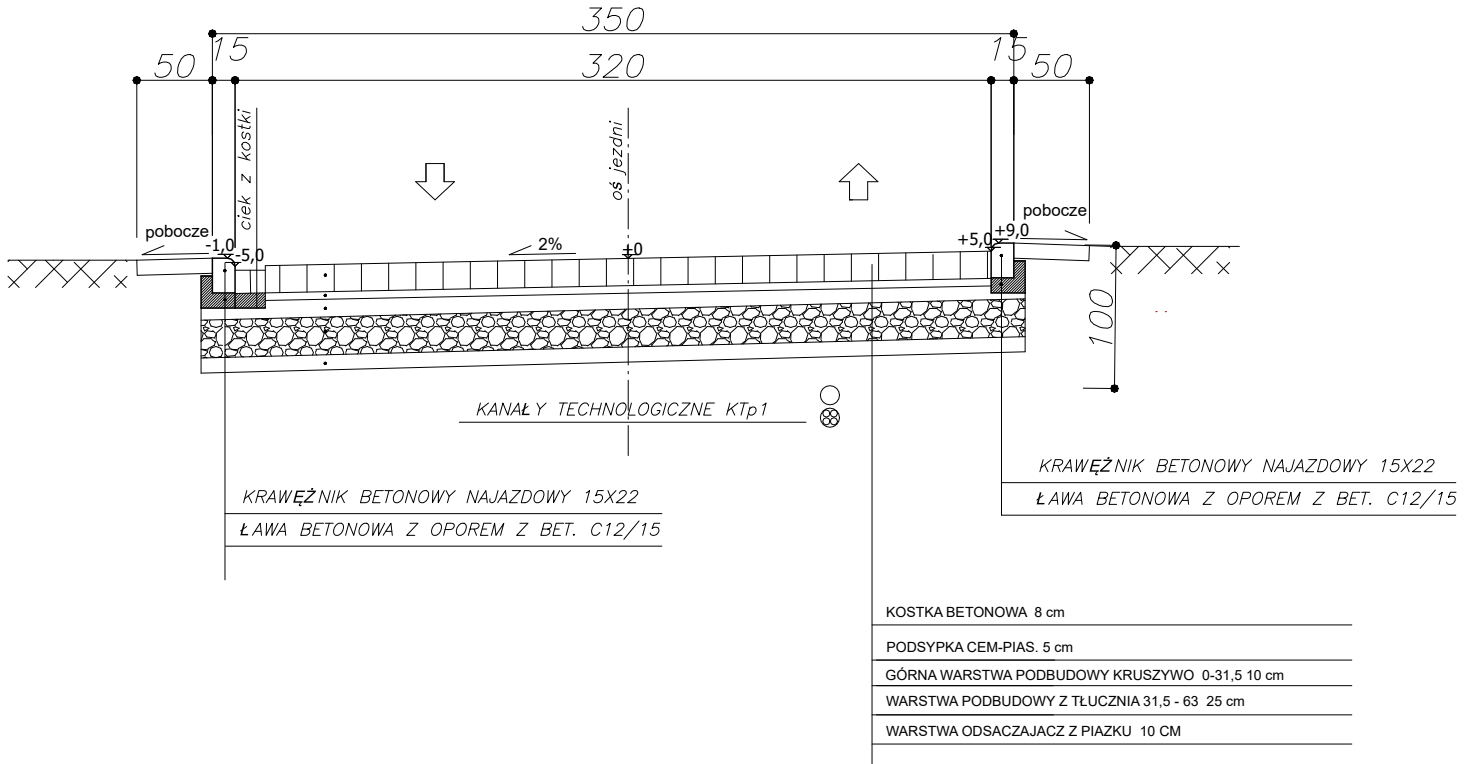


PRZEKRÓJ NORMALNY  
ul. ZGODY ODCINEK 2



*POLBUD* Grzegorz Woźniak; ul. Sejmowa 12, 42-200 Częstochowa		NR RYS: <b>K.1</b>
PROJEKTANT:	OBIEKT: PRZEBUDOWA DROGI GMINNEJ	<b>PRZEKRÓJ NORMALNY</b>
	TYTUŁ RYSUNKU: KOZIEGLÓWKI ul.ZGODY	
	LOKALIZACJA: KOZIEGLÓWKI ul.ZGODY	SKALA 1:50
		DATA: 06.2021 r.

PRZEKRÓJ NORMALNY  
ul. MYSZKOWSKA



"POLBUD" Grzegorz Woźniak;  
ul. Sejnowa 12, 42-200 Częstochowa

PROJEKTANT:

OBIEKT:  
PRZEBUDOWA DROGI GMINNEJ

NR RYS:  
K.2

TYTUŁ RYSUNKU:  
**PRZEKRÓJ NORMALNY**

LOKALIZACJA:  
KOZIEGLÓWKI ul. Myszkowska - boczna

SKALA 1:50

DATA: 06.2021 r.