



Projekt stałej organizacji ruchu

NAZWA INWESTYCJI	Rozbudowa drogi gminnej - ul. Spacerowej w miejscowości Lipusz
MIEJSCE INWESTYCJI	Gm. Lipusz, obręb Lipusz dz. nr. 553/5, 519/1, 519/7, 518, 1410/3, 1436/2, 521
NAZWA INWESTORA	Gmina Lipusz ul. Wybickiego 27 83-423 Lipusz
OPRACOWAŁ	mgr inż. Szczepan Guziński upr. POM/0100/OWOD/12

Korne 10.2021

Egz. Nr 1

Uwaga:

Wykorzystanie niniejszego opracowania do innych celów niż określone we wstępie – zastrzeżone! Opracowanie chronione ustawą „O prawie autorskim i prawach pokrewnych” z dnia 4.02.1994 r. (Dz.U. 94.24.83 ze zmianami). Kopiowanie w całości lub części opracowania bez zgody autorów – zabronione.

OPIS TECHNICZNY

1. Podstawa opracowania

- Ustawa z dnia 20 czerwca 1997 r. – Prawo o Ruchu Drogowym (t. j. Dz. U z 2012 r. poz. 1137 z późn. zm.)
- Rozporządzenie Ministra Infrastruktury z dnia 23 września 2003 r. w sprawie szczegółowych warunków zarządzania ruchem na drogach oraz wykonywania nadzoru nad tym zarządzaniem (Dz. U. Nr 177, [poz. 1729](#))
- Rozporządzenie Ministrów Infrastruktury oraz Spraw Wewnętrznych i Administracji z dnia 31 lipca 2002r. w sprawie znaków i sygnałów drogowych, (Dz. U. Nr 170 poz. 1393),
- Rozporządzenie Ministra Infrastruktury z dnia 3 lipca 2003 r. w sprawie szczegółowych warunków technicznych dla znaków i sygnałów drogowych oraz urządzeń bezpieczeństwa ruchu drogowego i warunków ich umieszczania na drogach (Dz. U. Nr 220, poz. 2181)
- Załączniki 1 – 4 do rozporządzenia Ministra Infrastruktury z dnia 3 lipca 2003 r. w sprawie szczegółowych warunków technicznych dla znaków i sygnałów drogowych oraz urządzeń bezpieczeństwa ruchu drogowego i warunków ich umieszczania na drogach,

2. Przedmiot opracowania

Przedmiotem opracowania jest opracowanie projektu stałej organizacji ruchu w ramach realizacji projektu pt.: Rozbudowa drogi gminnej - ul. Spacerowej w miejscowości Lipusz.

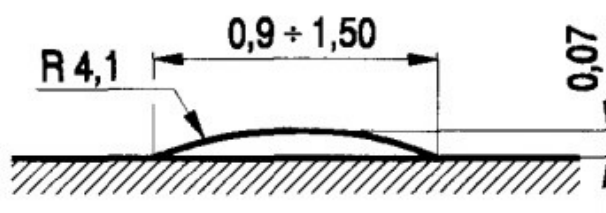
3. Charakterystyka obiektu, drogi i ruchu na drodze

Ulice Spacerowa stanowi drogę kategorii - gminna klasy technicznej D. Droga na analizowanym odcinku jest jednojezdniowa, dwupasowa, przebiega w terenie zabudowanym. Pasy ruchu mają szerokość od 2,5 m do 3,0 m. Jezdnia w przekroju ulicznym. Ulica spacerowa krzyżuje się z drogą powiatową 1934G. Istniejące skrzyżowanie oznakowane jest znakami D-1 na drodze powiatowej oraz znakiem A-7 na drodze gminnej.

4. Opis rozwiązania

W ramach realizacji inwestycji zaplanowano:

- wykonanie przejścia dla pieszych w obrębie ulicy Wrzosowej oraz w obrębie ulicy Żurawinowej (oznakowanie znakami D-6 oraz znakiem poziomym P-10)
- wykonanie liniowych progów zwalniających U-16D – z tworzywa (oznakowanie znakami A-11a z tabliczką T-1 oraz znakiem B-33 „20”



Rys. 8.1.4. Liniowy próg zwalniający listwowy U-16d o ograniczonej prędkości przejazdu 18—20 km/h

- oznakowanie skrzyżowań z drogami podrzędnymi (oznakowanie znakami D-1 i A-7)
- wprowadzenie strefy zamieszkania na ul. Wrzosowej (oznakowanie znakami D-40 i D-41)

Istniejące znaki przy drodze powiatowej nie podlegają wymianie. Znak A-7 w obrębie skrzyżowania z drogą powiatową należy wymienić na nowy. Szczegółową lokalizację znaków pokazano w części rysunkowej

5. Termin wprowadzenia zmian

II Kwartał 2022 r.

6. Materiały

Znaki należy wykonać z folii odblaskowej II generacji o wymiarach zgodnych z grupą wielkości „średnie” wg Rozporządzenia z dnia 3 lipca 2003 r. Oznakowanie poziome należy wykonać w technologii cienkowarstwowej lub poprzez zastosowanie koloru nawierzchni kostki betonowej.

Przed przystąpieniem do robót należy wyznaczyć:

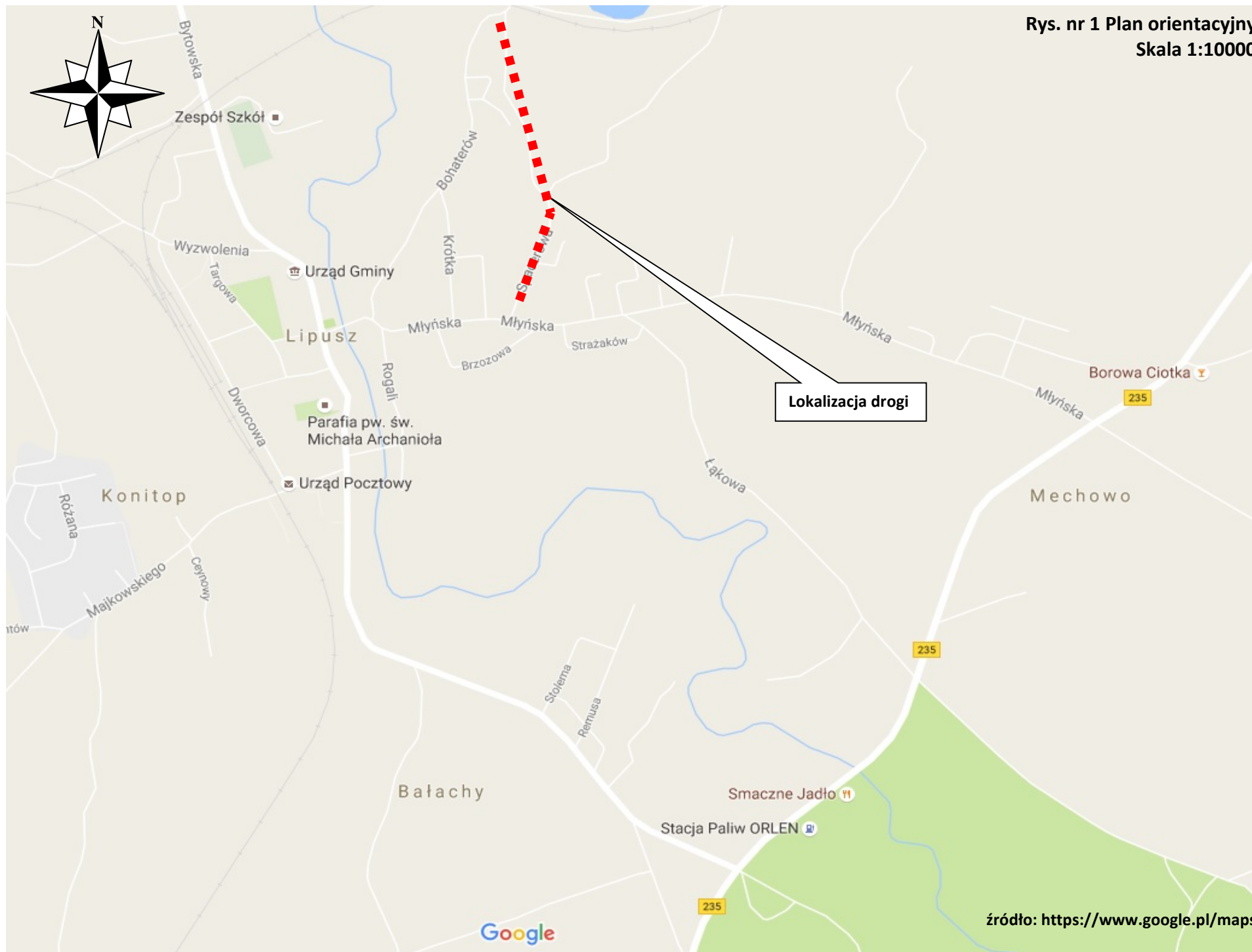
- lokalizację znaku, tj. jego pikietaż oraz odległość od krawędzi jezdni, krawędzi pobocza umocnionego lub pasa awaryjnego postoju,
- wysokość zamocowania znaku na konstrukcji wsporczej.

Punkty stabilizujące miejsca ustawienia znaków należy zabezpieczyć w taki sposób, aby w czasie trwania i odbioru robót istniała możliwość sprawdzenia lokalizacji znaków.

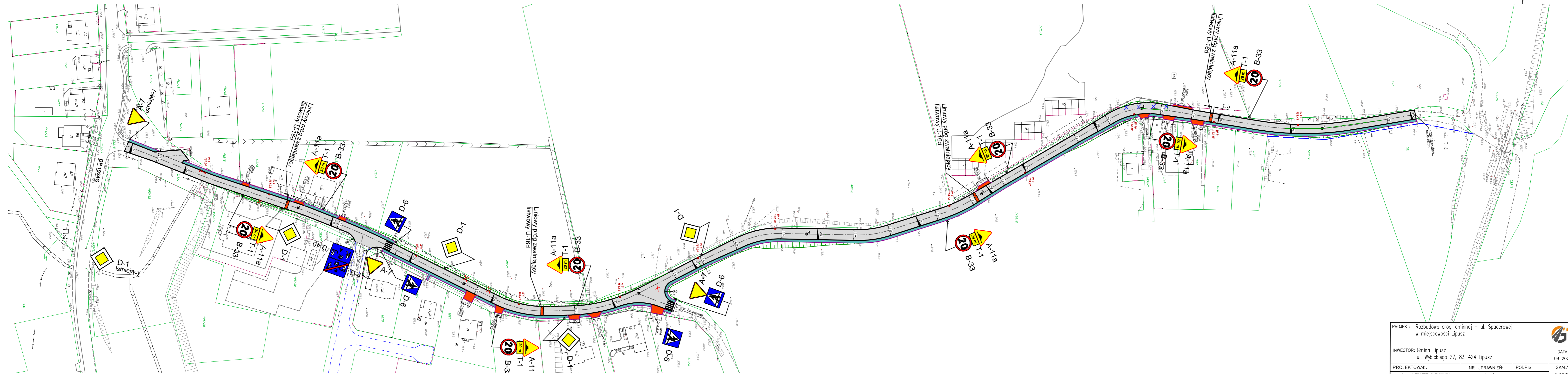
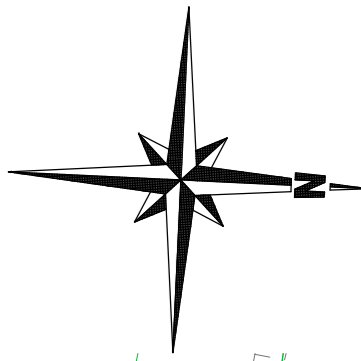
Wysokość zamocowania znaku powinny być zgodne z warunkami technicznymi.

Opracował:
mgr inż. Szczepan Guziński

Rys. nr 1 Plan orientacyjny
Skala 1:10000



źródło: <https://www.google.pl/maps>



PROJEKT: Rozbudowa drogi gminnej – ul. Spacerowej w miejscowości Lipusz			
INWESTOR: Gmina Lipusz ul. Wybickiego 27, 83-424 Lipusz			
PROJEKTOWAŁ:	NR UPRAWNIENI:	PODPIS:	SKALA:
mgr inż. KAZIMIERZ SARNOŃSKI	4457/Gd/90		1:1000
OPRACOWAŁ:	NR UPRAWNIENI:	PODPIS:	BRANŻA:
mgr inż. SZCZEPAN GUZIŃSKI	POM/0100/OWOD/12		drogowa
NAZWA RYSUNKU:			NR RYS.
Stała Organizacja Ruchu			2