

Projekt
modernizacji ewidencji gruntów i budynków
części Gminy Kosów Lacki
powiat sokołowski
województwo mazowieckie

styczeń 2016r.

I. Wprowadzenie

1. Niniejszy projekt modernizacji ewidencji gruntów i budynków opracowany został zgodnie z postanowieniami § 33 ust. 2 rozporządzenia Ministra Rozwoju Regionalnego i Budownictwa z dnia 29 marca 2001 r. w sprawie ewidencji gruntów i budynków (Dz. U. Z 2015, poz. 542) w celu wykonania postanowień § 80 ust. 1 pkt 3 tego rozporządzenia.
2. Modernizację ewidencji gruntów i budynków należy przeprowadzić w oparciu o następujące przepisy prawa:
 - 1) ustawy z dnia 17 maja 1989 r. Prawo geodezyjne i kartograficzne (Dz. U. z 2015 r., poz. 520 tekst jednolity z późniejszymi zmianami), zwanej dalej „ustawą”,
 - 2) rozporządzenia Ministra Rozwoju Regionalnego i Budownictwa z dnia 29 marca 2001 r. w sprawie ewidencji gruntów i budynków (Dz. U. Z 2015, poz. 542 tekst jednolity z późniejszymi zmianami), zwanego dalej „rozporządzeniem”,
 - 3) rozporządzenie Ministra Spraw Wewnętrznych i Administracji z dnia 9 listopada 2011 r. w sprawie standardów technicznych wykonywania geodezyjnych pomiarów sytuacyjnych i wysokościowych oraz opracowywania i przekazywania wyników tych pomiarów do państwowego zasobu geodezyjnego i kartograficznego (Dz. U. Nr 263 poz. 1572 z 2011 r.)
 - 4) ustawa z dnia 29 stycznia 2004 r. Prawo zamówień publicznych (Dz. U z 2015 r. poz. 2164- tekst jednolity z późniejszymi zmianami),
 - 5) ustawa z dnia 21 sierpnia 1997 r. o gospodarce nieruchomościami (Dz. U z 2014r. poz. 1774 – tekst jednolity z późniejszymi zmianami),
 - 6) ustawa z dnia 29 sierpnia 1997 r. o ochronie danych osobowych (Dz. U z 2015r. poz. 2135 – tekst jednolity z późniejszymi zmianami),
 - 7) ustawa z dnia 6 lipca 1982r. O księgach wieczystych i hipotece (Dz. U z 2013r. poz. 707 – tekst jednolity z późniejszymi zmianami),
 - 8) ustawa z dnia 14 lutego 2003r. o przenoszeniu treści księgi wieczystej do struktury księgi wieczystej prowadzonej w systemie informatycznym (Dz. U. z 2003r. Nr 42, poz. 363– tekst jednolity z późniejszymi zmianami),
 - 9) rozporządzenia Ministra Spraw Wewnętrznych i Administracji z dnia 29 kwietnia 2004 r. w sprawie dokumentacji przetwarzania danych osobowych oraz warunki techniczne i

- organizacyjne, jakim powinny odpowiadać urządzenia i systemy informatyczne służące do przetwarzania danych osobowych (Dz.U.Nr 100, poz. 1024 z 2004 r),
- 10) rozporządzenie Rady Ministrów z dnia 15 października 2012 r. w sprawie państwowego systemu odniesień przestrzennych (Dz.U. z 2012 r. , poz. 1247),
- 11) Rozporządzenie Ministra Administracji I Cyfryzacji z dnia 14 lutego 2012 r. w sprawie osnów geodezyjnych, grawimetrycznych i magnetycznych (Dz. U. z 2012r. poz. 352),
- 12) Rozporządzenie Rady Ministrów z dnia 10 stycznia 2012 r. w sprawie państwowego rejestru granic i powierzchni jednostek podziałów terytorialnych kraju (Dz. U. z 2012r. Poz. 199),
- 13) Rozporządzenie Ministra Administracji I Cyfryzacji z dnia 8 lipca 2014 r. w sprawie formularzy dotyczących zgłaszania prac geodezyjnych i prac kartograficznych, zawiadomienia o wykonaniu tych prac oraz przekazywania ich wyników do państwowego zasobu geodezyjnego i kartograficznego (Dz. U. z 2014r. poz. 924).
- 14) Rozporządzenie Ministra Administracji I Cyfryzacji z dnia 9 lipca 2014 r. w sprawie udostępniania materiałów państwowego zasobu geodezyjnego i kartograficznego, wydawania licencji oraz wzoru Dokumentu Obliczenia Opłaty (Dz. U. z 2014r. Poz. 917).
- 15) Rozporządzenie Ministra Administracji I Cyfryzacji z dnia 5 września 2013 r. w sprawie organizacji i trybu prowadzenia państwowego zasobu geodezyjnego i kartograficznego (Dz. U. z 2013r. poz. 1183).
1. Do podstawowych celów modernizacji, jaka będzie przeprowadzana w oparciu o niniejszy projekt zalicza się przekształcenie do postaci cyfrowej, zgodnej z obowiązującymi przepisami prawa i standardami technicznymi, istniejących geometrycznych zbiorów danych ewidencyjnych w oparciu o bezpośredni pomiar, modyfikacja istniejących danych ewidencyjnych do wymogów rozporządzenia oraz uzupełnienie zbiorów tej ewidencji o dane brakujące – w myśl § 55 rozporządzenia.
2. Modernizacja ewidencji gruntów i budynków, która jest przedmiotem niniejszego projektu, prowadzona będzie zgodnie z zasadami określonymi w art. 24a ustawy.

II. Charakterystyka obiektu objętego projektem

Podstawowe informacje o obiekcie objętym niniejszym projektem modernizacji ewidencji gruntów i budynków, sposobie prowadzenia ewidencji gruntów i budynków oraz zakresie zgromadzonych w niej zbiorów danych oraz danych brakujących:

1. Lokalizacja obiektu:

- 1) województwo **mazowieckie 14**
- 2) powiat **sokołowski 1429**
- 3) jednostka ewidencyjna **gm. Kosów Lacki 142905_5**

2. Podstawowe informacje o obiekcie z rozbiciem na poszczególne obręby wraz z ogólnymi informacjami o strukturze użytków gruntowych zawiera tabela nr 1,

3. Mapa ewidencyjna dla obrębu Krupy została wykonana w ramach postępowania scaleniowego, dla pozostałych obrębów założono ją metodą fotogrametryczną. W 2009 roku dla wszystkich obrębów przeprowadzono modernizację ewidencji gruntów i budynków w zakresie uzupełnienia baz danych o dane dotyczące budynków i lokali.

Istniejące analogowe mapy ewidencyjne w skali 1 : 5000 zostały zwektoryzowane w zakresie granic działek (rok 2007) i konturów klasyfikacyjnych (rok 2012r). Ze względu na duże niedokładności odnośnie granic działek, pozyskanych w ramach prac ARiMR – LPIS, mapa numeryczna wykorzystywana jest jako mapa uzupełniająca mapę ewidencyjną. Dane numeryczne od 2007r. są na bieżąco aktualizowane na podstawie dokumentacji technicznych przyjmowanych do zasobu. Mapa numeryczna prowadzona jest w programie EWMAPA FB. Mapa ewidencyjna prowadzona jest w postaci analogowej.

4. Ewidencja gruntów i budynków uzupełniona jest o dane dotyczące budynków i lokali.

5. Część opisowa ewidencji gruntów i budynków prowadzona jest w programie EWOPIS 6. Nie ma zaległości we wprowadzaniu zmian.

6. Osnowa szczegółowa III klasy - ciągi biegną wzdłuż głównych dróg. Osnowa pozioma przeliczona z układu „1965” na układ „2000” w 2005 r.

7. Od sierpnia 2013r. mapa zasadnicza dla danego obszaru prowadzona jest w postaci numerycznej.

III Zakres prac do wykonania w ramach modernizacji ewidencji gruntów i budynków przez Wykonawcę prac geodezyjnych i kartograficznych

Do obowiązków Wykonawcy związanych z modernizacją ewidencji gruntów i budynków należeć będzie:

- 1) uzupełnienie w bazie danych ewidencji gruntów i budynków obiektów atrybutem „numer rejestru zabytków”, o którym mowa w § 60 ust. 1 pkt 9) oraz w § 63 ust. 1 pkt 17) rozporządzenia;
- 2) uzupełnienie bazy danych ewidencji gruntów i budynków identyfikatorami:
 - a) PESEL lub informacja, że dana osoba nie żyje – na podstawie systemu PESEL prowadzonego w MSWiA oraz danych ewidencji ludności prowadzonej w gminach (wraz z uzupełnieniem o aktualne dane adresowe);
 - b) REGON – na podstawie danych z rejestru podmiotów gospodarki narodowej prowadzonego przez GUS;
- 3) uzupełnienie bazy danych ewidencji gruntów i budynków identyfikatorami ksiąg wieczystych, prowadzonych w systemie informatycznym, o którym mowa w ustawie z 14 lutego 2003 r. o przenoszeniu treści księgi wieczystej do struktury księgi wieczystej prowadzonej w systemie informatycznym, dla wszystkich działek dla których założono księgę wieczystą.
- 4) wykonanie analizy materiałów archiwalnych otrzymanych z PODGiK, popartej ich kontrolą terenową. W ramach analizy Wykonawca, przed ustaleniem i okazaniem punktów granicznych, o których mowa w punkcie 6) przedłoży zamawiającemu do weryfikacji następujące dokumenty:
 - a) mapę ze zidentyfikowanymi fotopunktami, punktami granicznymi obrębu, punktami granicznymi działek oraz granicami ustalonymi protokolarnie w opracowaniach przyjętych do zasobu, z podziałem na granice prawne i ewidencyjne;
 - b) dane z pomiaru odnalezionych lub zidentyfikowanych fotopunktów wraz z obliczeniami niezbędnymi do wskazania granic działek.
- 5) przygotowanie dokumentacji geodezyjnej, kartograficznej niezbędnej do:
 - a) wyeliminowania z operatu ewidencyjnego działek ewidencyjnych obejmujących grunty o niejednorodnym stanie prawnym i ujawnienia w ich miejsce nowych działek ewidencyjnych, których granice obejmować będą grunty o jednorodnym stanie prawnym,
 - b) wyeliminowania z operatu ewidencyjnego działek ewidencyjnych składających się z dwóch obszarów jednospójnych, przedzielonych drogą lub rowem,

- 6) pomiar punktów granicznych, po uprzednim ustaleniu ich położenia na gruncie na zasadach określonych w § 38 i 39 rozporządzenia, oraz przygotowanie, w oparciu o wyniki tych pomiarów i ustaleń, danych technicznych z dokładnością, o której mowa w § 29 ust. 1 pkt. 1) rozporządzenia Ministra Spraw Wewnętrznych i Administracji z dnia 9 listopada 2011 r. w sprawie standardów technicznych wykonywania geodezyjnych pomiarów sytuacyjnych i wysokościowych oraz opracowywania i przekazywania wyników tych pomiarów do państwowego zasobu geodezyjnego i kartograficznego;
- 7) pomiar punktów granicznych, po uprzednim ustaleniu ich położenia na gruncie na zasadach określonych w § 61 rozporządzenia;
- 8) opracowanie projektu operatu opisowo-kartograficznego, o którym mowa w art. 24a pkt 4 ustawy, zwanego dalej „projektem operatu opisowo – kartograficznego”, uwzględniającego rezultaty prac, o których mowa w pkt 1,2,3,5, 6 i 7;
- 9) udział w czynnościach związanych z modernizacją ewidencji gruntów i budynków, o których mowa w art. 24a pkt 7 ustawy;
- 10) przygotowanie plików do zasilenia baz danych ewidencji gruntów i budynków rezultatami prac modernizacyjnych, w tym zawierających zmiany wynikające z uznania za uzasadnione zarzuty zgłoszone do projektu operatu opisowo-kartograficznego oraz zasilenie baz danych;
- 11) przygotowanie zawiadomień o zmianach danych ewidencyjnych, adresowanych do organów podatkowych oraz wydziałów ksiąg wieczystych, z uwzględnieniem postanowień § 49 rozporządzenia;
- 12) skompletowanie całości dokumentacji opracowanej w ramach zamówienia i przekazanie jej do państwowego zasobu geodezyjnego i kartograficznego.

IV. Źródła danych ewidencyjnych i metody ich pozyskania

Państwowy zasób geodezyjny i kartograficzny, w części prowadzonej przez Starostę Sokołowskiego, zawiera materiały geodezyjne i kartograficzne przydatne do przeprowadzenia modernizacji ewidencji gruntów i budynków. Należą do nich w szczególności :

- 1) Dokumentacja techniczna założenia ewidencji gruntów i budynków – dane dotyczące działek;
- 2) Dokumentacja techniczna z uwłaszczeń;

- 3) Operaty techniczne z modernizacji ewidencji gruntów i budynków, polegającej na uzupełnieniu danych ewidencyjnych o dane dotyczące budynków i lokali;
- 4) Operat techniczny zaewidencjonowany pod numerem : 2557-12/2006, zawierający wyniki prac geodezyjnych i kartograficznych wykonanych w ramach projektu ARiMR „Modernizacja i aktualizacja baz danych systemu Identyfikacji Działek Rolnych (LPIS) w tym opracowanie ortofotomapy oraz postaci wektorowej danych graficznych z integracją z częścią opisową”; cyfrowy zbiór danych ewidencyjnych, stanowiący część składową tego operatu, odnosi się do stanu państwowego zasobu geodezyjnego i kartograficznego na dzień 30.03.2007 r.
- 5) Jednostkowe operaty techniczne, dokumentujące wyniki prac geodezyjnych i kartograficznych dotyczące obiektów ewidencji gruntów i budynków (operaty z wykonania map do celów prawnych, rozgraniczeń, wznowień znaków granicznych itp.). Ilość operatów w poszczególnych obrębach określa Tabela nr 1.
- 6) Mapa konturów klasyfikacyjnych i użytków gruntowych w postaci wektorowej (mapa jest aktualizowana na bieżąco).
- 7) Operaty z modernizacji ewidencji gruntów i budynków obrębów sąsiadujących.
- 8) Operaty z kontroli ewidencji gruntów i budynków.
- 9) Operat scalenia gruntów obiekt „Jakubiki”.

IV. 1. Dane ewidencyjne dotyczące działek ewidencyjnych oraz punktów granicznych

1. Prace geodezyjne, o których mowa w rozdziale III pkt 6, dotyczyć będą terenów siedliskowych oraz działek wykazanych w ewidencji gruntów i budynków jako działki rolne.
2. Prace geodezyjne, o których mowa w rozdziale III pkt 7, dotyczą pozostałych działek, niewymienionych w ust. 1. Działki te zostały zaznaczone kolorem żółtym na mapach ewidencyjnych, stanowiących część niniejszego projektu modernizacji ewidencji gruntów i budynków.
3. Dane, które będą rezultatem prac, o których mowa w ust. 1, 2 Wykonawca wykorzysta do sporządzenia projektu operatu opisowo – kartograficznego.

4. Zbiór punktów granicznych, który zostanie wykorzystany do opracowania przez Wykonawcę projektu operatu opisowo-kartograficznego, zostanie utworzony na podstawie cyfrowych zbiorów punktów granicznych:
 - 1) które są treścią obowiązującego operatu ewidencyjnego;
 - 2) przekazanych do PZGiK przez wykonawców prac geodezyjnych zgodnie z postanowieniami art. 12a ustawy, ale nie włączonych dotychczas do operatu ewidencyjnego. (Dane te winny być zweryfikowane pod względem poprawności topologicznej z dokumentacją ewidencji gruntów i budynków przez Wykonawcę. W przypadku stwierdzenia niespójności zasadność wykorzystania bądź niewykorzystania przedmiotowych danych winna być uzgodniona z PODGiK, zaś informacja o przyczynie niewykorzystania danych z operatu winna znaleźć się w stosownym wykazie.)
 - 3) zbiorów danych utworzonych przez Wykonawcę w ramach niniejszego zamówienia.
4. Dla każdego punktu granicznego ujawnionego w bazie danych, stanowiącej podstawę projektu operatu opisowo – kartograficznego, Wykonawca, oprócz par współrzędnych prostokątnych płaskich, ustali atrybuty i relacje, o których mowa w załączniku nr 1a do rozporządzenia oraz przypisze numer zgodny z Państwowym Rejestrem Granic lub ustaleniami poczynionymi w PODGiK.

IV.2. Dane ewidencyjne dotyczące konturów użytków gruntowych, konturów klasyfikacyjnych oraz użytków gruntowych i klas gleboznawczych w działkach ewidencyjnych

1. W ramach niniejszego zamówienia Wykonawca:
 - 1) do operatu opisowo – kartograficznego wprowadzi dane uzyskane na podstawie danych wektorowych otrzymanych z PZGiK;
 - 2) w przypadku rozbieżności pomiędzy częścią graficzną a opisową ewidencji gruntów i budynków odnośnie użytków gruntowych w działkach, doprowadzi do ich zgodności.
 - 3) ustali dane dotyczące nowych lub powiększonych konturów użytków gruntowych, będących rezultatem działalności inwestycyjnej lub zmiany formy użytkowania działek (działki przestały pełnić funkcję rolniczą);
 - 4) wykona w niezbędnym zakresie terenowe geodezyjne pomiary uzupełniające w odniesieniu do zmienionych konturów użytków gruntowych.



2. W zmodernizowanej ewidencji gruntów i budynków kontury klasyfikacyjne i kontury użytków gruntowych, winny być wprowadzone zgodnie z prowadzoną dotychczas bazą danych numerycznych;
3. Na podstawie danych dotyczących konturów użytków gruntowych, konturów klasyfikacyjnych oraz działek ewidencyjnych Wykonawca ustali dane dotyczące użytków gruntowych i klas gleboznawczych (tzw. klasoużytków) w granicach poszczególnych działek ewidencyjnych i wyrówna pola powierzchni tych klasoużytków do pól powierzchni działek ewidencyjnych.
4. Wykonawca dokona porównania powierzchni klasoużytków otrzymanych w ramach niniejszych prac i porówna z danymi ewidencji gruntów i budynków. W przypadku rozbieżności przekraczających 5% wykonaną analizę rozbieżności przedstawi Zleceniodawcy celem podjęcia stosownych decyzji.

IV.3. Projekt operatu opisowo-kartograficznego oraz operat geodezyjno-prawny

- 1) Na projekt operatu opisowo-kartograficznego, opracowanego przez Wykonawcę, składać się będą raporty, o których mowa w § 22 pkt 1) i 6) rozporządzenia, tj.:
 - 1) rejestr gruntów;
 - 2) mapa ewidencyjna.
- 2) Na treść projektu operatu opisowo-kartograficznego składać się będą informacje zawarte w dotychczasowej ewidencji gruntów i budynków uzupełnione lub zmodyfikowane na podstawie:
 - 1) rezultatów prac Wykonawcy, o których mowa w rozdziale III oraz w rozdziale IV i jego podrozdziałach IV.1. i IV.2;
 - 2) odpisów aktów notarialnych, orzeczeń sądowych, decyzji administracyjnych, udostępnionych Wykonawcy przez Zamawiającego nie później niż 30 dni przed terminem przekazania Zamawiającemu projektu operatu opisowo – kartograficznego do weryfikacji.
- 3) Zakłada się, że liczba dokumentów, o których mowa w ust. 2 pkt 2, które Wykonawca będzie obowiązany przeanalizować i uwzględnić w procesie opracowania projektu operatu opisowo-kartograficznego nie powinna być wyższa niż 50.
- 4) Projekt operatu opisowo – kartograficznego, utrwalony i uwierzytelniony przez Wykonawcę na nośniku elektronicznym, przed jego wyłożeniem do wglądu zainteresowanych, na zasadach określonych w art. 24a ust. 4 ustawy, podlega weryfikacji przez Zamawiającego. Pozytywny wynik weryfikacji upoważniał będzie do rozpoczęcia procedur związanych z wyłożeniem.



- 5) Do projektu operatu opisowo – kartograficznego, przedkładanego Zamawiającemu do weryfikacji, Wykonawca dołącza dokumentację techniczną i prawną, uzasadniającą wpisy do projektu operatu opisowo – kartograficznego, skompletowaną przez Wykonawcę w formie operatu geodezyjno – prawnego.
- 6) Dokumenty, uzasadniające wpisy do projektu operatu opisowo – kartograficznego, pozyskane lub opracowane przez Wykonawcę w postaci elektronicznej, włącza się do operatu geodezyjno – prawnego tylko w takiej postaci, po uprzednim ich uwierzytelnieniu przez Wykonawcę w formie prawem przewidzianej.
- 7) Przedstawiciel Wykonawcy będzie zobowiązany do udziału w czynnościach, o których mowa w art. 24a ust. 4 ustawy. W ramach wyłożenia projektu operatu opisowo – kartograficznego, będzie:
 - 1) udzielał wyjaśnień zainteresowanym w sprawie treści wyłożonego projektu;
 - 2) zamieści odpowiednie adnotacje w poszczególnych raportach projektu operatu opisowo – kartograficznego;
 - 3) sporządzi wykaz uwag zgłoszonych do projektu operatu opisowo – kartograficznego;
 - 4) wprowadzi do projektu operatu opisowo – kartograficznego zmiany wynikające z uwzględnionych uwag;
 - 5) sporządzi protokół wyłożenia operatu opisowo – kartograficznego.
- 8) Do wyłożenia projektu operatu opisowo – kartograficznego, stosuje się odpowiednio § 56 ust. 3 Rozporządzenia z zastrzeżeniem ust. 9.
- 9) Po zakończeniu czynności związanych z rozpatrzeniem uwag, zgłoszonych do projektu operatu opisowo – kartograficznego na podstawie art. 24a ust. 6 ustawy i wprowadzeniu odpowiednich zmian wynikających z uwag uwzględnionych, Wykonawca:
 - 1) zapisze na nośniku elektronicznym i uwierzytelní, w formie prawem przewidzianej:
 - a) zbiory danych ewidencji gruntów i budynków w postaci plików pozwalających na zasilenie prowadzonych baz danych,
 - b) raporty, wchodzące w skład operatu opisowo – kartograficznego, w postaci plików .pdf;
 - 2) wprowadzi, z zachowaniem odpowiednich procedur i przy udziale upoważnionego przedstawiciela Starostwa Powiatowego w Sokołowie Podlaskim dane wynikające z prac modernizacyjnych do systemów informatycznych, w którym będzie prowadzona ewidencja gruntów i budynków, tj. do systemu EWOPIS i EWMAPA umożliwiającego prowadzenie części opisowej i części kartograficznej ewidencji gruntów i budynków,
 - 3) sporządzi i przekaze Zamawiającemu wydruki:

- a) Mapy ewidencyjnej – jeden egzemplarz w wersji papierowej i jeden egzemplarz na folii lub kalce technicznej,
- b) Wykaz zmian numerów działek
- c) Analiza powierzchni działek

10) Podstawowe informacje o systemach informatycznych:

- 1) część opisowa ewidencji gruntów i budynków prowadzona jest w programie EWOPIS 6 firmy GEOBID,
- 2) mapa numeryczna prowadzona jest w programie EWMAPA FB firmy GEOBID.


V. Postanowienia końcowe

- 1. Wykonawca prac związanych z modernizacją ewidencji gruntów i budynków obszaru objętego niniejszym projektem wyłoniony zostanie w drodze przetargu nieograniczonego zgodnie z przepisami ustawy z dnia 29 stycznia 2004 r. – Prawo zamówień publicznych
- 2. Termin zakończenia modernizacji ewidencji gruntów i budynków nie później niż styczeń 2018r.
- 3. Wartość prac geodezyjnych i kartograficznych niezbędnych do zrealizowania niniejszego projektu szacuje się na 1 212 048 zł.
- 4. Prace modernizacyjne zostaną sfinansowane z w ramach projektu: „Regionalne partnerstwo samorządów Mazowska dla aktywizacji społeczeństwa informacyjnego w zakresie e-administracji i geoinformacji” (Projekt ASI) .

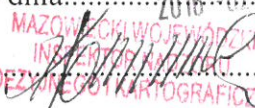
Sokołów Podlaski, styczeń 2016 r.

Opracowała:

Z up. Starosty


Sylwia Łęczycka
GEODETA POWIATOWY

Uzgodniono dnia.....2016-07-18.....


MAZOWIECKI WOJEWÓDZKI
INSPEKTOR NADZORU
GEODEZYJNEGO I KARTOGRAFICZNEGO

Wojewódzki Inspektor Nadzoru Geodezyjnego i
Kartograficznego

***Szkic lokalizacji obrębów ewidencyjnych objętych projektem modernizacji
ewidencji gruntów i budynków***

Województwo: mazowieckie

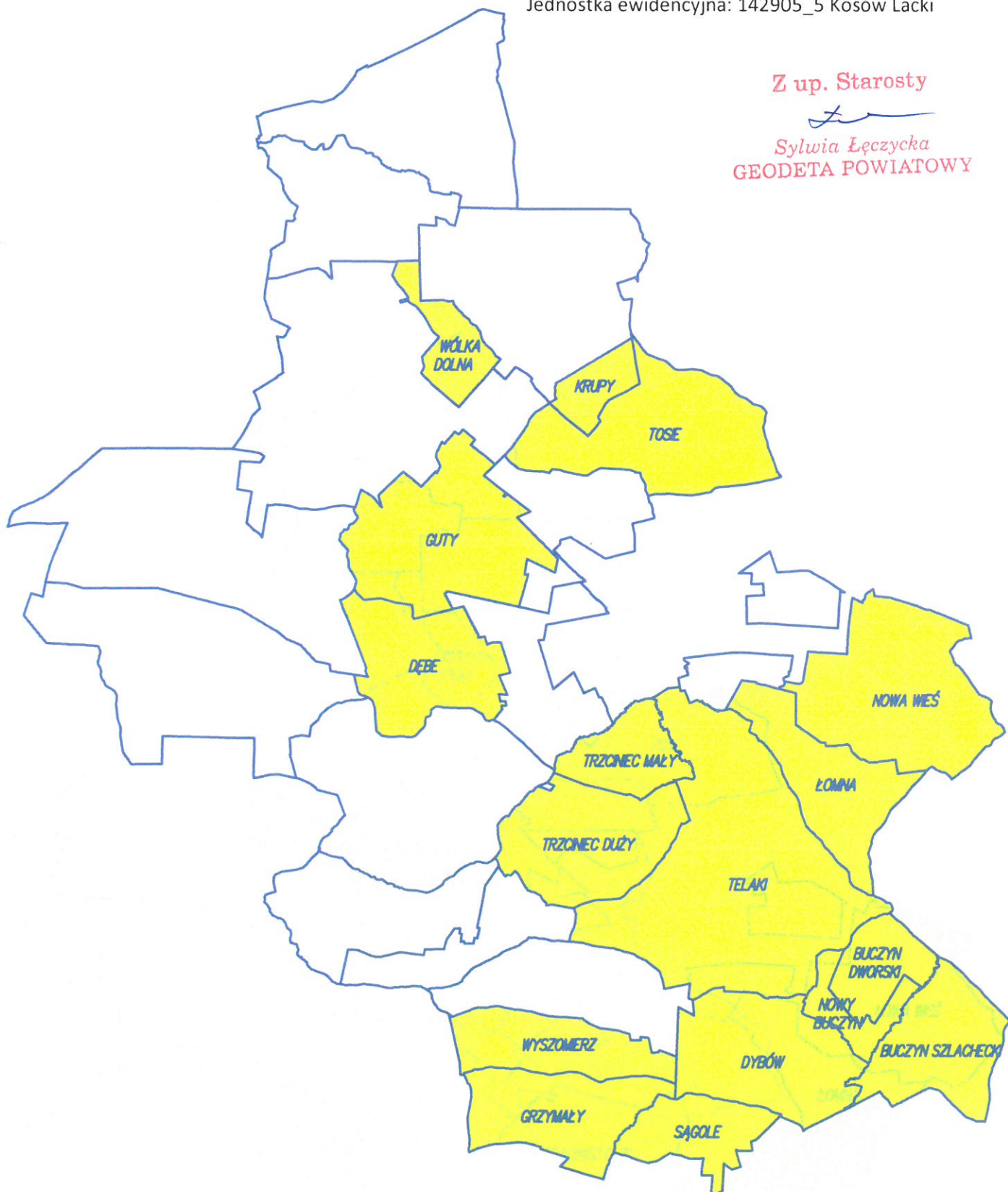
Powiat: sokołowski

Jednostka ewidencyjna: 142905_5 Kosów Lacki

Z up. Starosty



**Sylwia Łęczycka
GEODETA POWIATOWY**



Załączniki do projektu modernizacji ewidencji gruntów i budynków dla części gminy Kosów Lacki

Tabela nr 1

Lp	Nr TERYT	Nazwa Obrębu	Pole Powierzchni (ha)	Liczba działek ewidencyjnych	Liczba jednostek rejestrowych	Liczba budynków	Liczba lokali	Ilość gruntów rolnych niezabudowanych (ha)	Ilość gruntów zabudowanych (ha)	Ilość gruntów leśnych (ha)	Ilość jednostkowych operatów prawnych wykonanych dla danego obrębu
	1	2	3	4	5	6	7	8	9	10	11
1	142905_5.0003	Buczyn Dworski	230,20	217	97	63	0	203,29	4,20	14,19	10
2	142905_5.0004	Buczyn Szlachecki	473,90	431	150	152	0	374,93	8,50	75,93	9
3	142905_5.0007	Dębe	521,67	561	186	258	0	406,23	17,20	82,28	24
4	142905_5.0008	Dybów	619,91	940	236	301	0	511,49	18,11	70,22	34
5	142905_5.0009	Grzymały	474,32	824	201	153	0	269,66	11,01	183,68	18
6	142905_5.0010	Guty	774,41	591	321	337	0	662,67	26,27	57,63	57
7	142905_5.0017	Krupy	141,57	102	64	93	0	100,04	5,54	30,09	13
8	142905_5.0019	Łomna	474,07	743	197	201	0	334,36	12,91	102,86	22
9	142905_5.0021	Nowa Wieś	831,26	961	362	275	0	599,52	18,91	183,98	52
10	142905_5.0022	Nowy Buczyn	137,04	189	81	45	0	105,34	4,64	20,72	7
11	142905_5.0024	Sagole	285,24	333	125	147	0	249,91	9,21	14,75	7
12	142905_5.0026	Telaki	1579,21	2156	698	835	0	1096,84	38,50	385,18	81
13	142905_5.0027	Tosie	739,00	995	338	282	0	459,67	15,73	235,94	59
14	142905_5.0028	Trzciniac Duży	593,22	658	197	226	0	467,93	15,29	89,47	21
15	142905_5.0029	Trzciniac Mały	259,39	228	110	164	0	241,59	8,29	0,81	6
16	142905_5.0030	Wólka Dolna	198,03	292	115	53	0	162,54	4,82	167,36	6
17	142905_5.0032	Wyszomierz	379,11	531	174	107	0	221,92	6,24	138,77	12

Z up. Starosty



Sylwia Łęczyska
GEODETA POWIATOWY



MAPA EWIDENCYJNA

Skala 1:10000

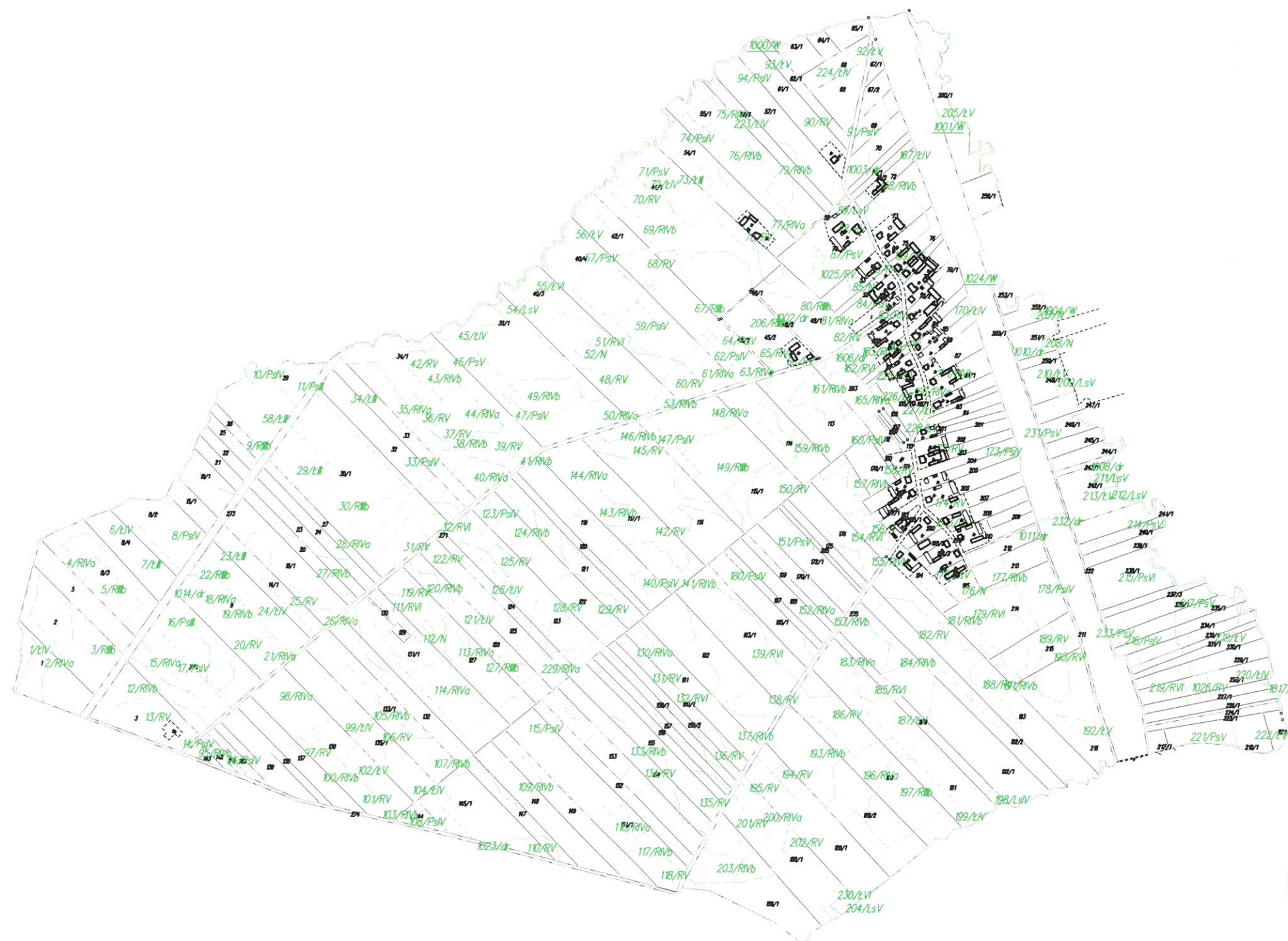
Województwo: mazowieckie
Powiat: sokołowski
Jednostka ewidencyjna: 142905_5, gm. Kosów Lacki
Obręb ewidencyjny: 142905_5.0030, Wólka Dolna

WYŁĄCZNIE DO CEŁÓW INFORMACYJNYCH

Za zgodność
z oryginałem
19. 01. 2015

Z up. Starosty


Sylwia Łęczycka
GEODETA POWIATOWY



WYŁĄCZNIE DO CEŁÓW INFORMACYJNYCH

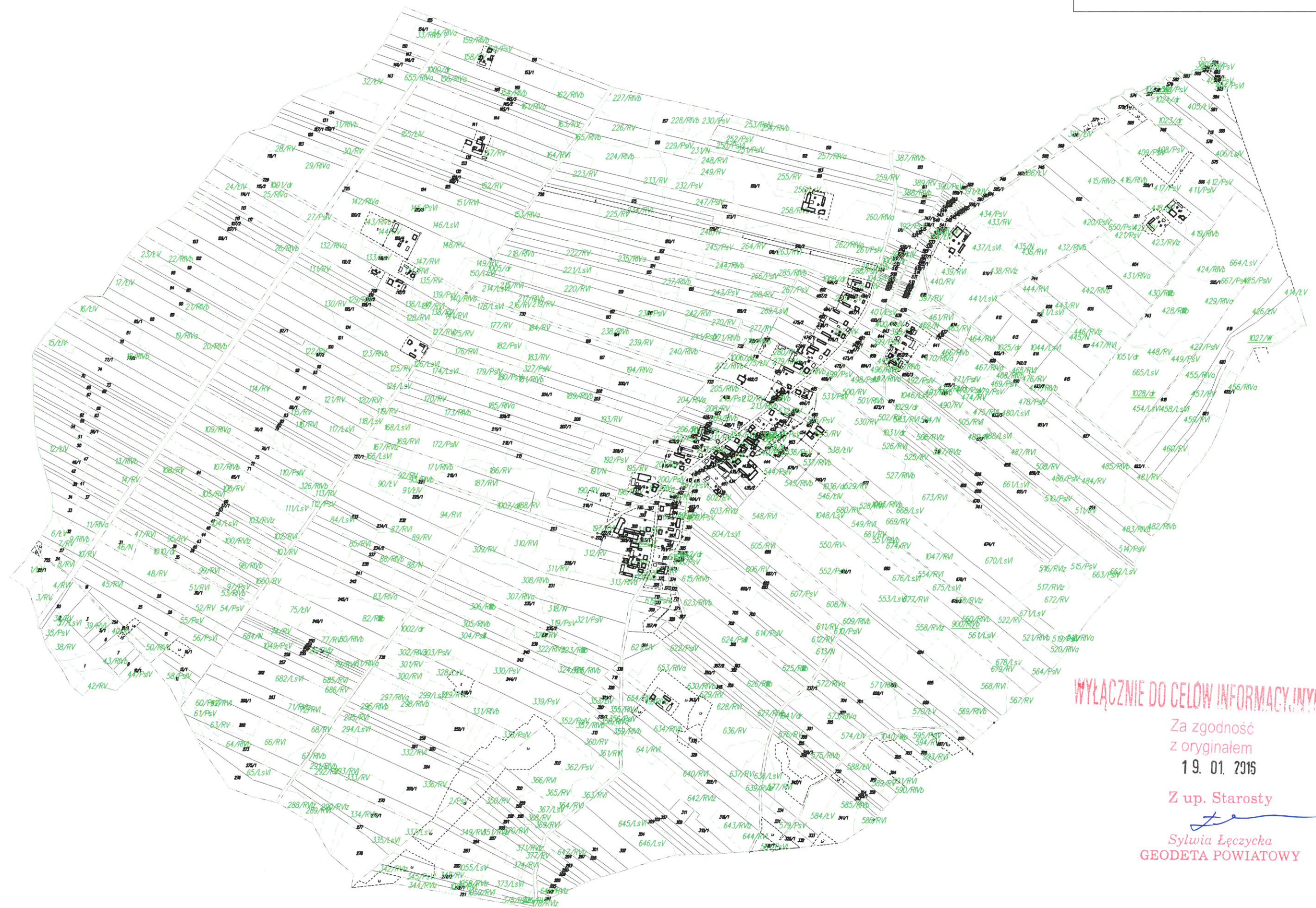
Za zgodność

z oryginałem

19. 01. 2015

Z up. Starosty

Sylwia Łęczyńska
GEODETA POWIATOWY



WYŁĄCZNIE DO CEŁÓW INFORMACYJNYCH

Za zgodność
z oryginałem

19. 01. 2015

Z up. Starosty


Sylwia Łęczycka
GEODETA POWIATOWY

WYŁĄCZNIE DO CEŁÓW INFORMACYJNYCH



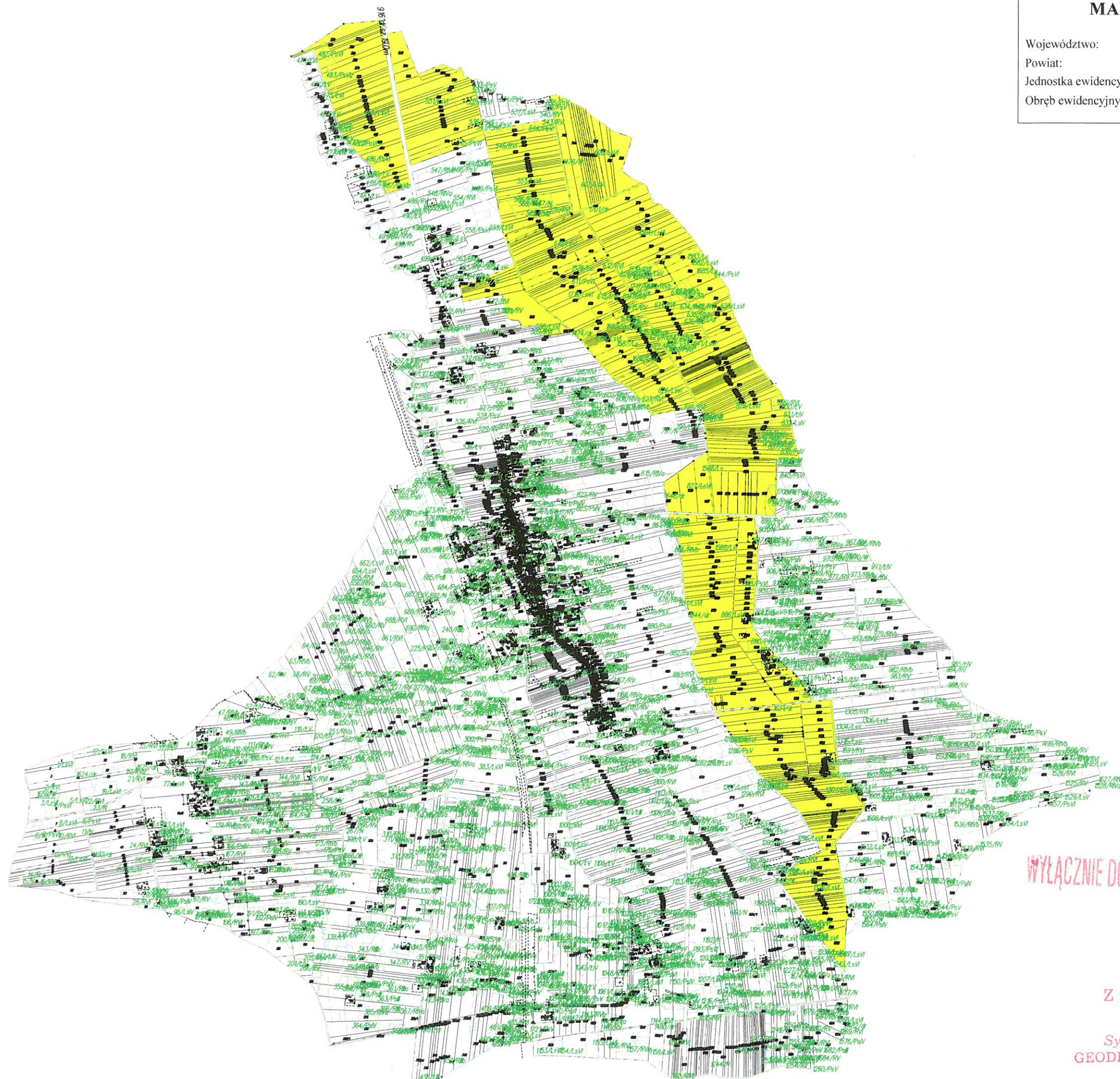
Za zgodność
z oryginałem
19. 01. 2015

Z up. Starosty

Sylvia Łęczycka
GEODETA POWIATOWY

MAPA EWIDENCYJNA
Skala 1:21000

Województwo: mazowieckie
Powiat: sokołowski
Jednostka ewidencyjna: 142905_5, gm. Kosów Lacki
Obręb ewidencyjny: 142905_5.0026, Telaki

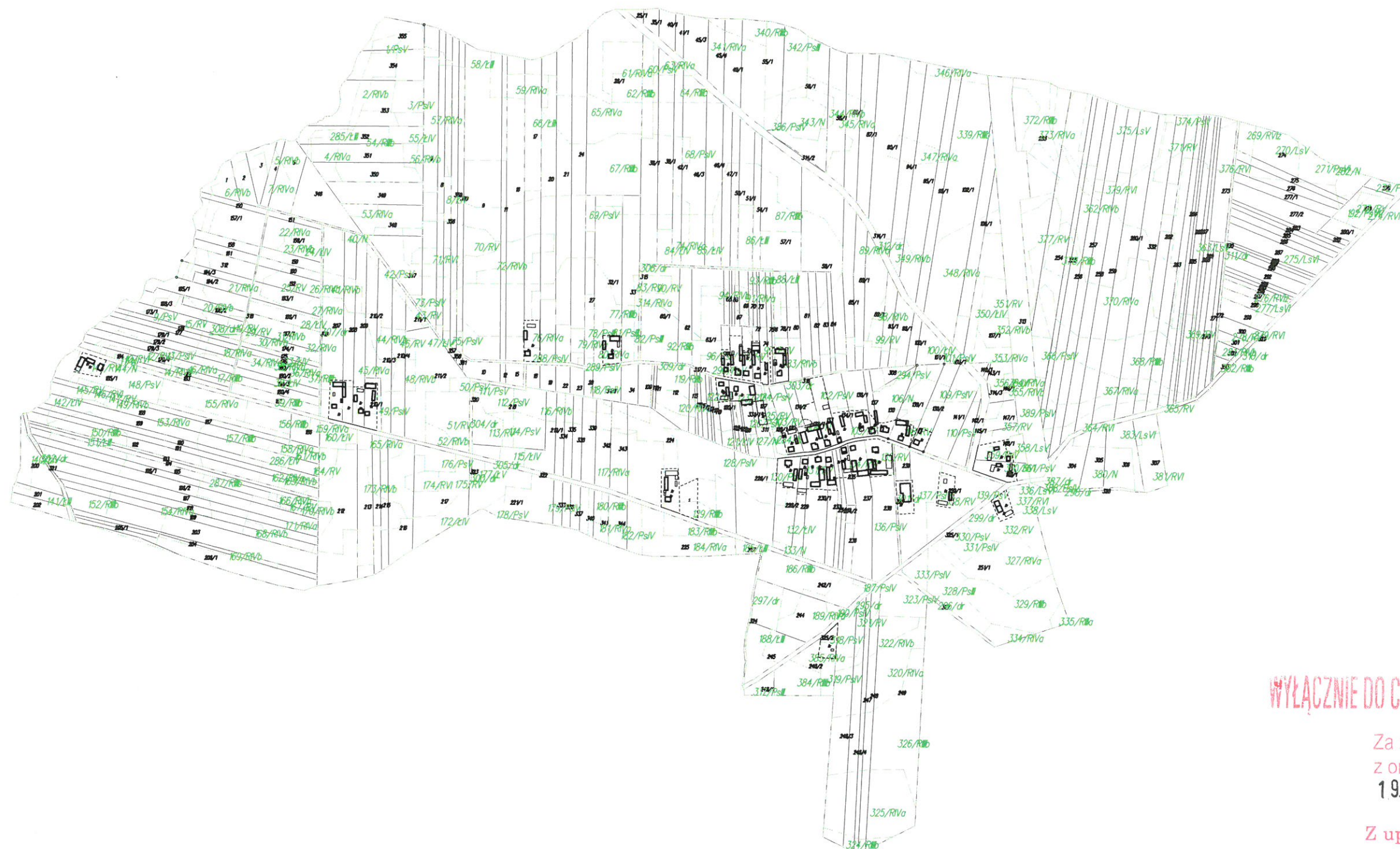


WYŁĄCZNIE DO CELOW INFORMACYJNYCH

Za zgodność
z oryginałem
19. 01. 2016

Z up. Starosty


Sylwia Łęczycka
GEODETA POWIATOWY



WYŁĄCZNIE DO CELOW INFORMACYJNYCH

Za zgodność
z oryginałem
19. 01. 2015

Z up. Starosty

Sylvia Łęczycka
GEODETA POWIATOWY

STAROSTWO POWIATOWE
w SOKOŁOWIE PODLASKIM
ul. Wolności 23
08-300 SOKOŁÓW PODLASKI

MAPA EWIDENCYJNA

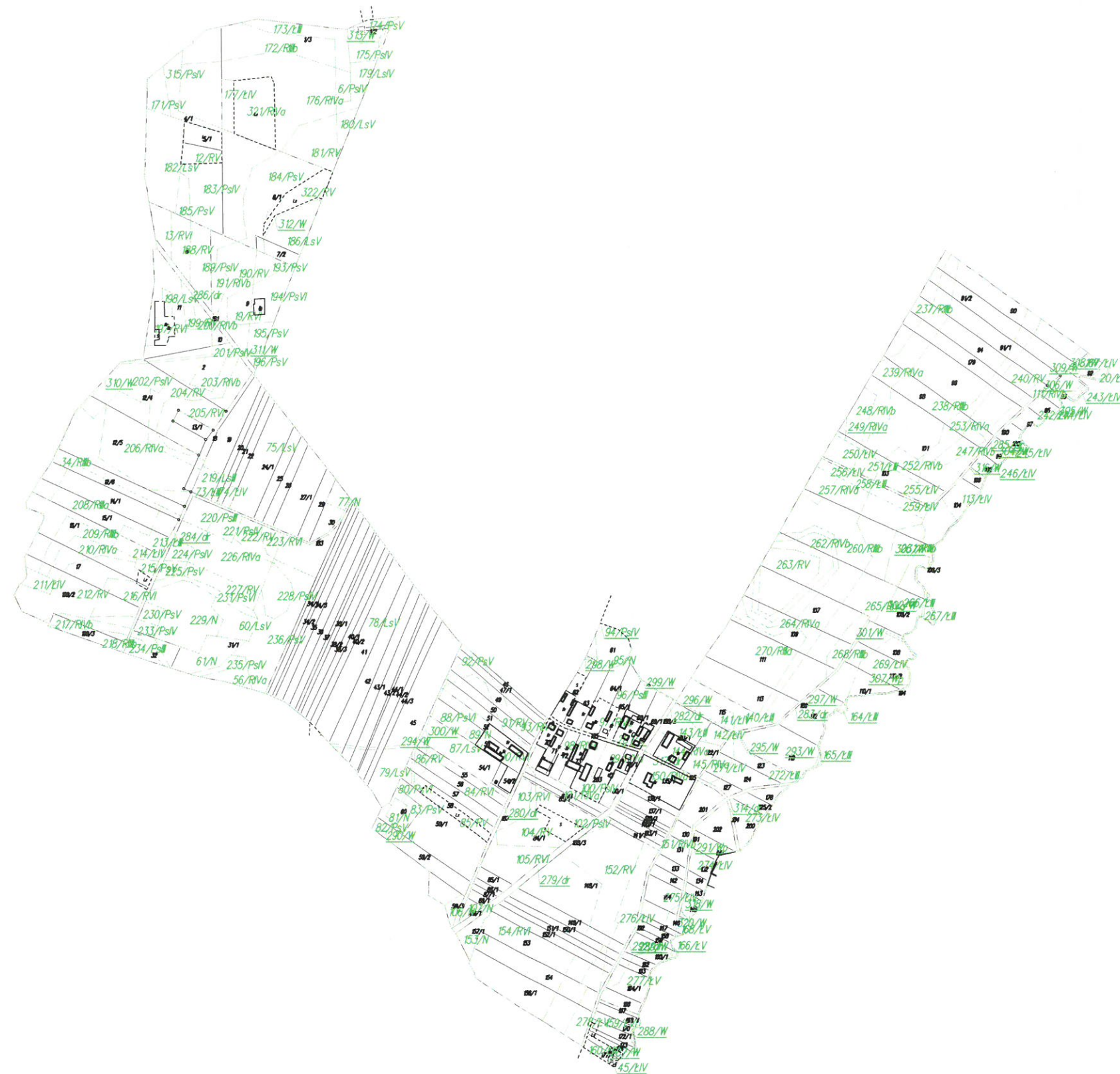
Skala 1:10000

Województwo: mazowieckie

Powiat:	sokołowski
---------	------------

Jednostka ewidencyjna: 142905_5, gm. Kosów Lacki

Obręb ewidencyjny: 1429.05_5.0022, Nowy Buczyn



WYŁĄCZNIE DO CEŁÓW INFORMACYJNYCH

Za zgodność

z oryginałem

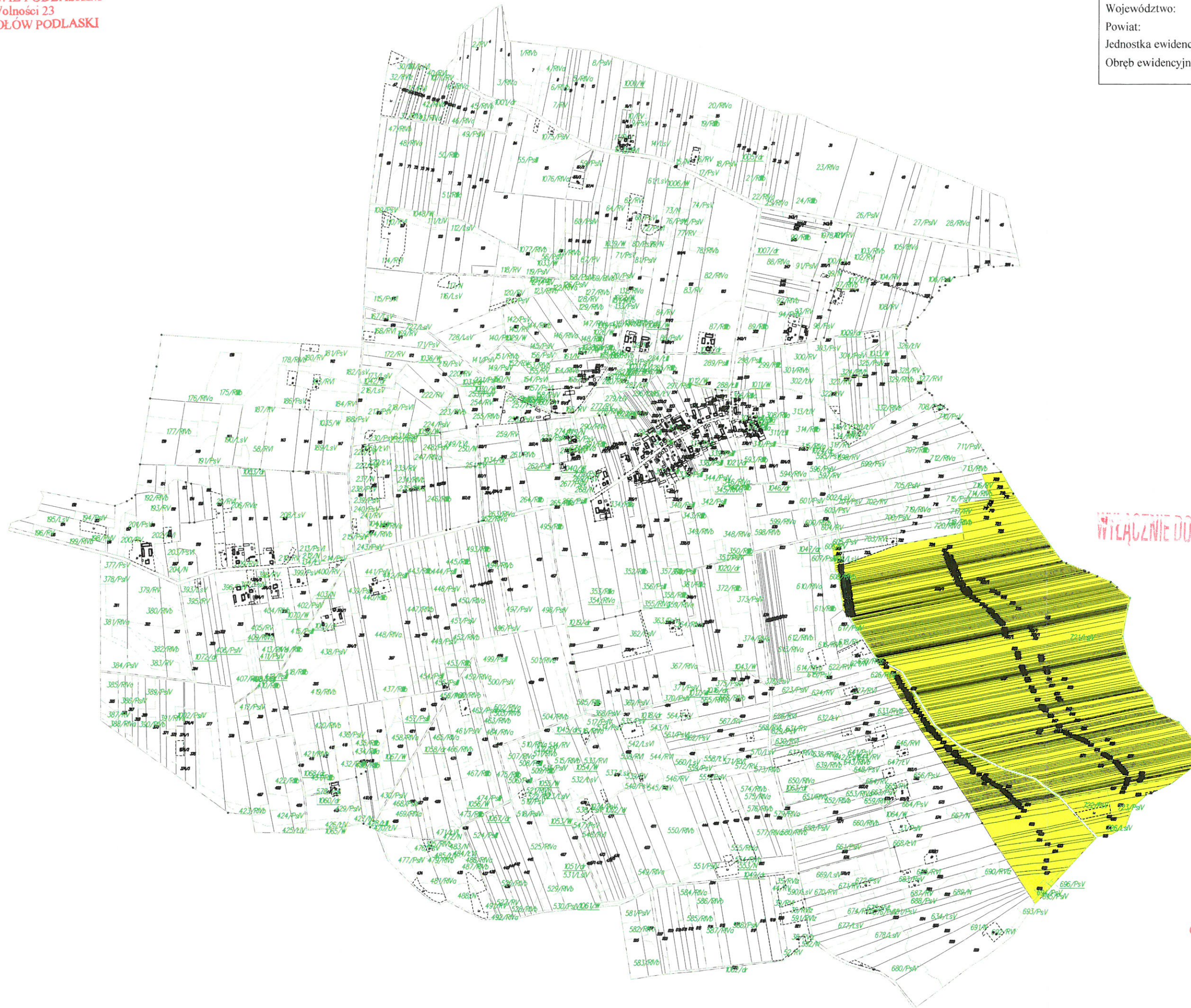
19. 01. 2015

Z up. Starosty

Sylvia Łęczycka
GEODETA POWIATOWY

MAPA EWIDENCYJNA
Skala 1:13000

Województwo: mazowieckie
Powiat: sokołowski
Jednostka ewidencyjna: 142905_5, gm. Kosów Lacki
Obręb ewidencyjny: 142905_5.0021, Nowa Wieś



WYŁĄCZNIE DO CELÓW INFORMACYJNYCH

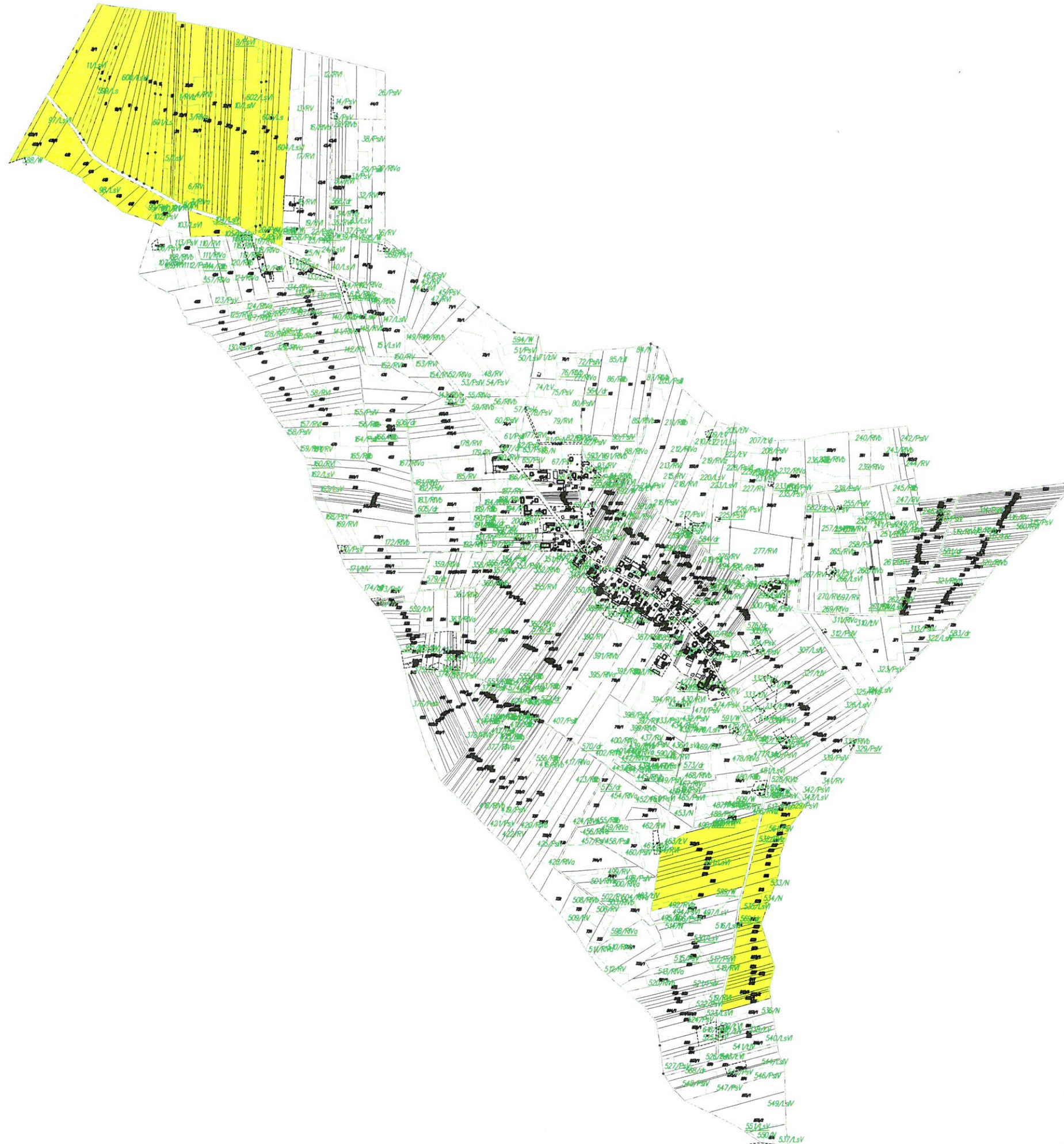
19. 01. 2015

Z up. Starosty

Sylvia Łęczycka
GEODETA POWIATOWY

MAPA EWIDENCYJNA
Skala 1:15000

Województwo: mazowieckie
Powiat: sokołowski
Jednostka ewidencyjna: 142905_5, gm. Kosów Lacki
Obręb ewidencyjny: 142905_5.0019, Łomna



WŁAŚCICIEL DO CELOW INFORMACYJNYCH

Za zgodność
z oryginałem

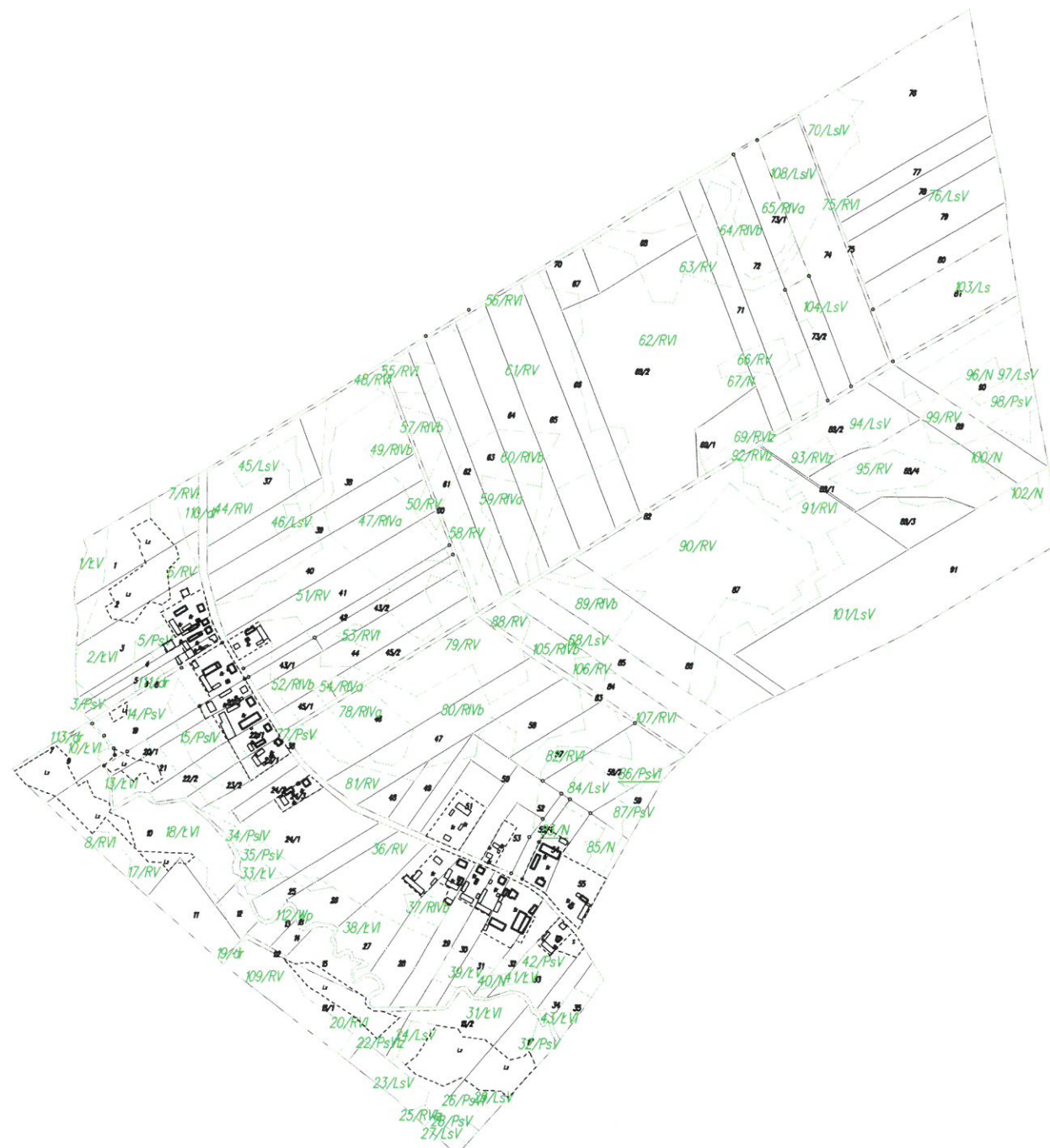
19. 01. 2015

Z up. Starosty

Sylvia Łęczycka
GEODETA POWIATOWY

MAPA EWIDENCYJNA
Skala 1:10000

Województwo: mazowieckie
Powiat: sokołowski
Jednostka ewidencyjna: 142905_5, gm. Kosów Lacki
Obręb ewidencyjny: 142905_5.0017, Krupy

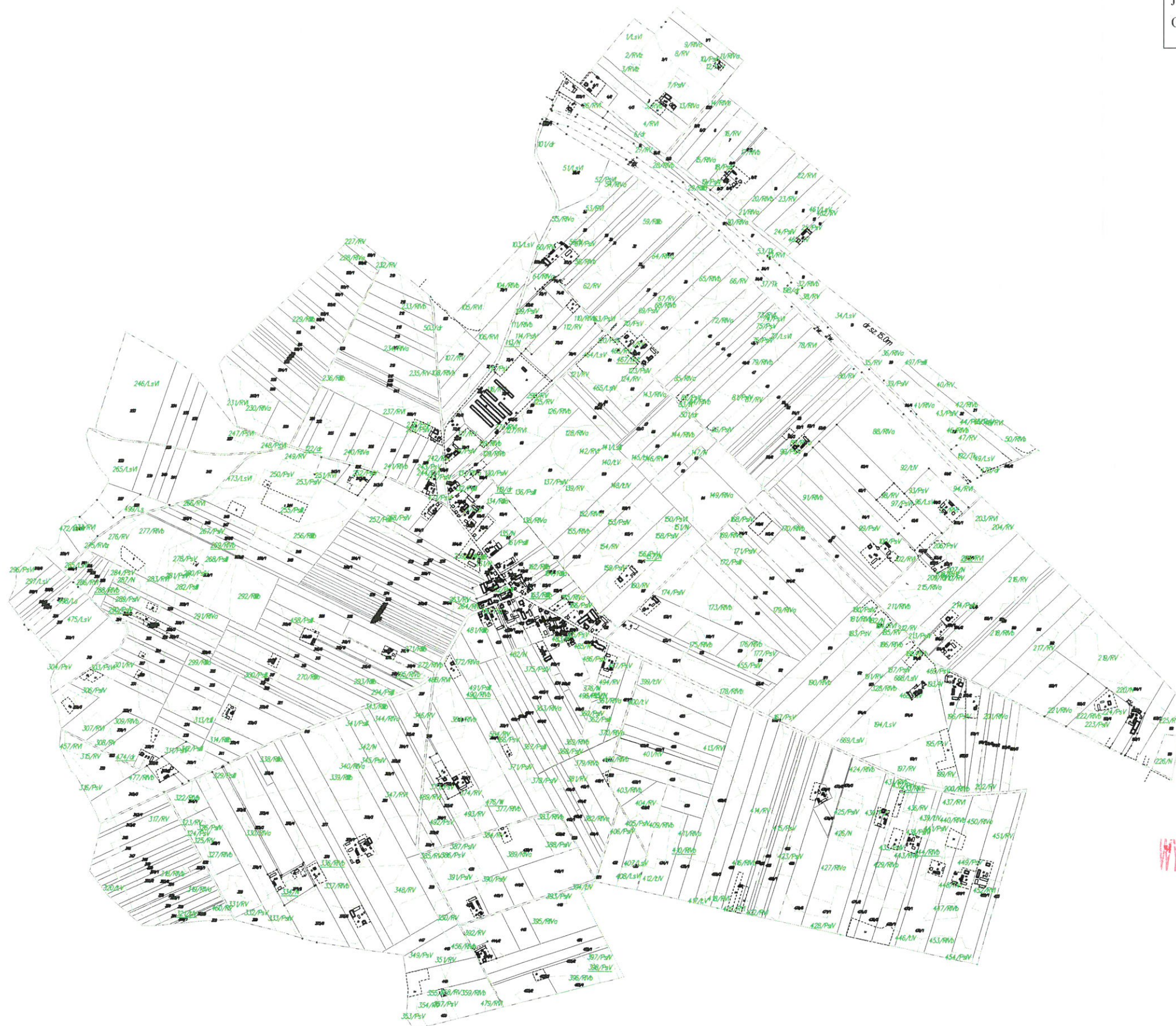


Za zgodność
z oryginałem

19. 01. 2015

Z up. Starosty

Sylvia Łęczycka
GEODETA POWIATOWY



WYŁĄCZNIE DO CEŁÓW INFORMACYJNYCH

Za zgodność
z oryginałem

19. 01. 2016

Z up. Starosty


Sylwia Łęczycka
GEODETA POWIATOWY

**STAROSTWO POWIATOWE
w SOKOŁOWIE PODLASKIM**
ul. Wolności 23
08-300 SOKOŁÓW PODLASKI

MAPA EWIDENCYJNA

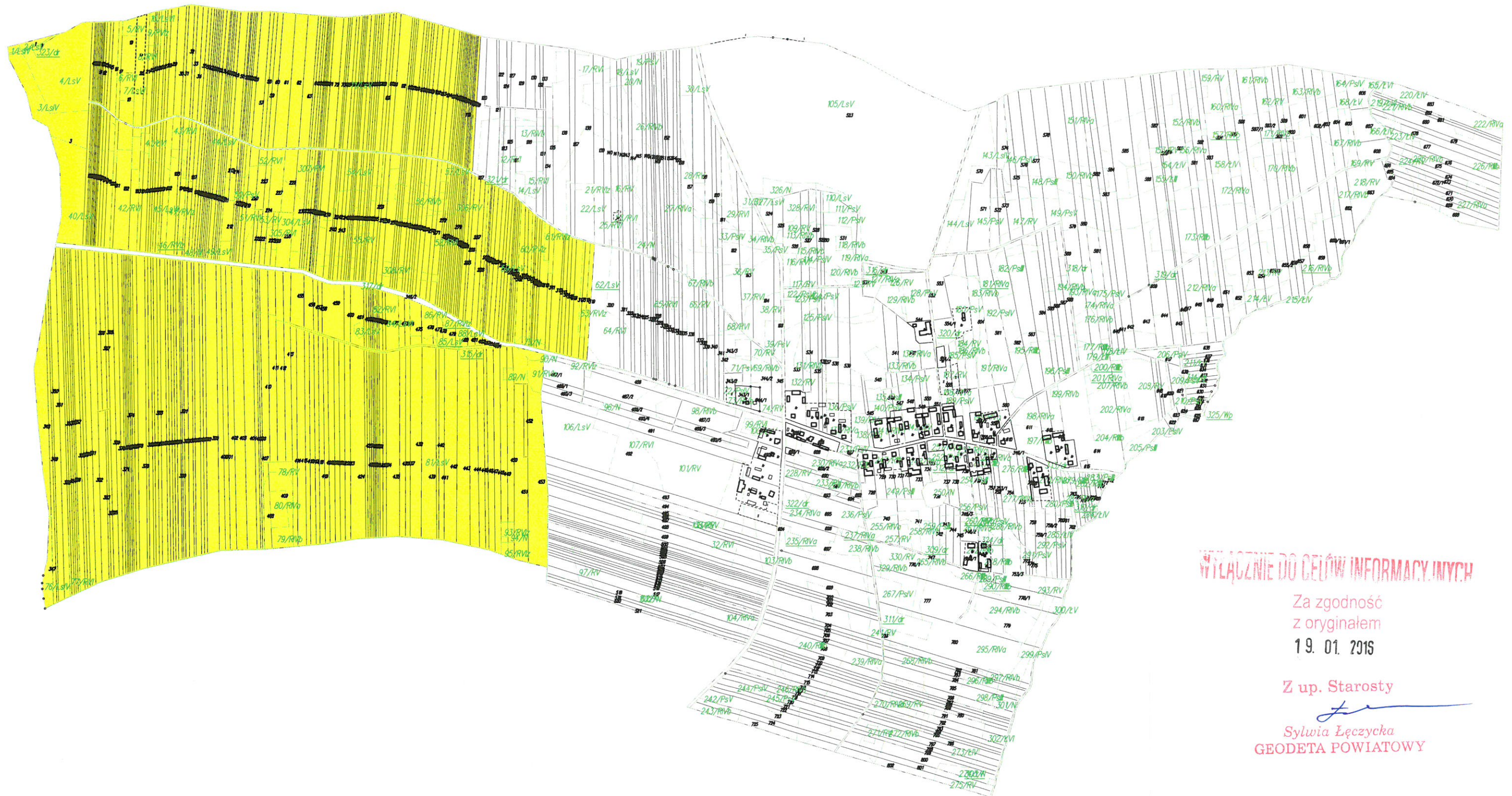
Skala 1:10000

Województwo: mazowieckie

Powiat:	sokołowski
---------	------------

Jednostka ewidencyjna: 142905_5, gm. Kosów Lacki

Obręb ewidencyjny: 1429.05_5.0009, Grzymały



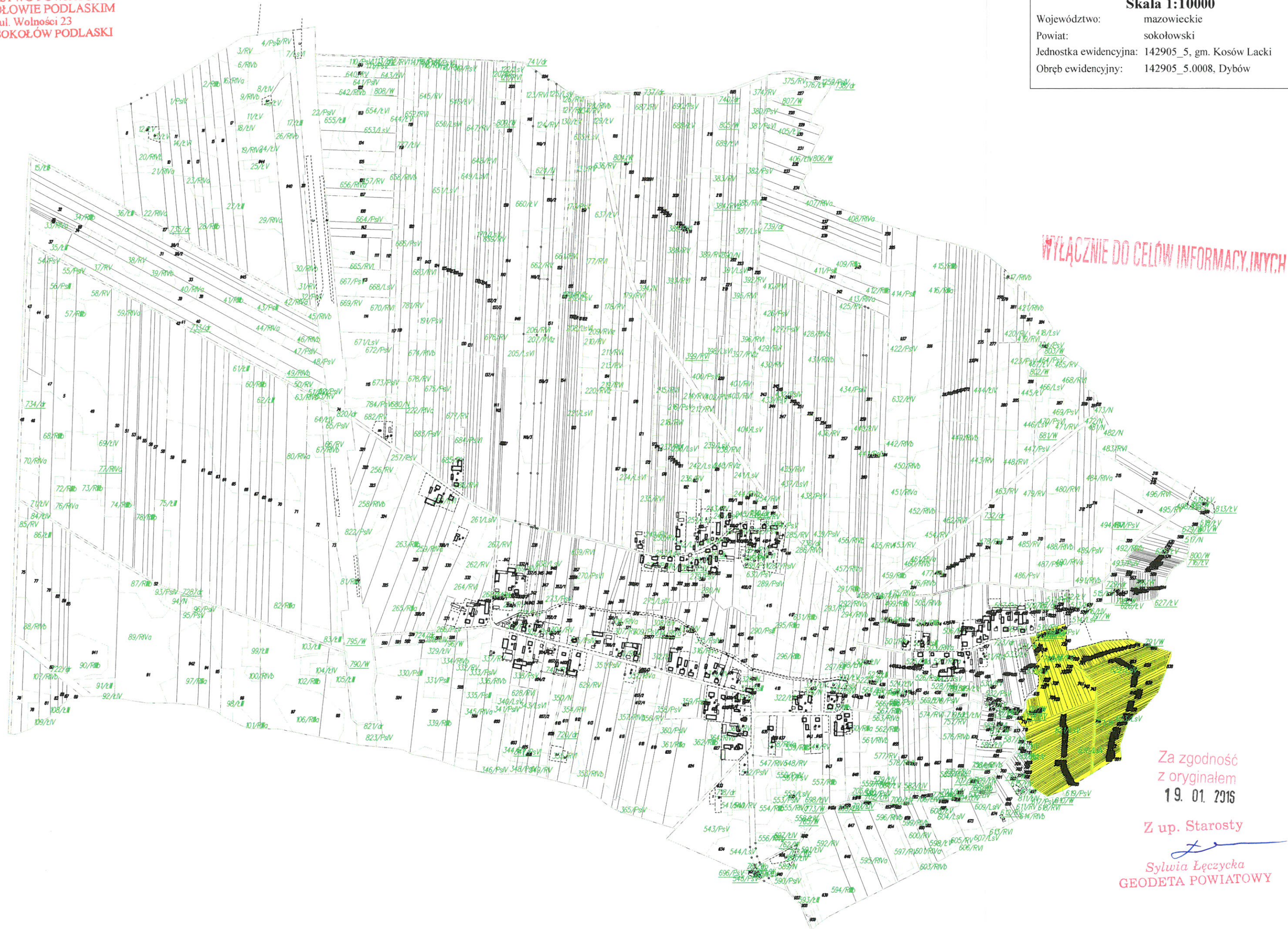
WYŁĄCZNIŁ DO CEŁÓW INFORMACYJNYCH

Za zgodność
z oryginałem

19. 01. 2015

Z up. Starosty

Sylvia Łęczycka
GEODETA POWIATOWY



WYŁĄCZNIE DO CEŁÓW INFORMACYJNYCH

Za zgodność
z oryginałem
19.01.2016

Z up. Starosty

Sylwia Łęczycka
GEODETA POWIATOWY

STAROSTWO POWIATOWE
w SOKOŁOWIE PODLASKIM
ul. Wolności 23
08-300 SOKOŁÓW PODLASKI

MAPA EWIDENCYJNA

Skala 1:10000

Województwo: mazowieckie

Powiat:	sokołowski
---------	------------

Jednostka ewidencyjna: 142905_5, gm. Kosów Lacki

Obręb ewidencyjny: 142905_5.0007, Dębe

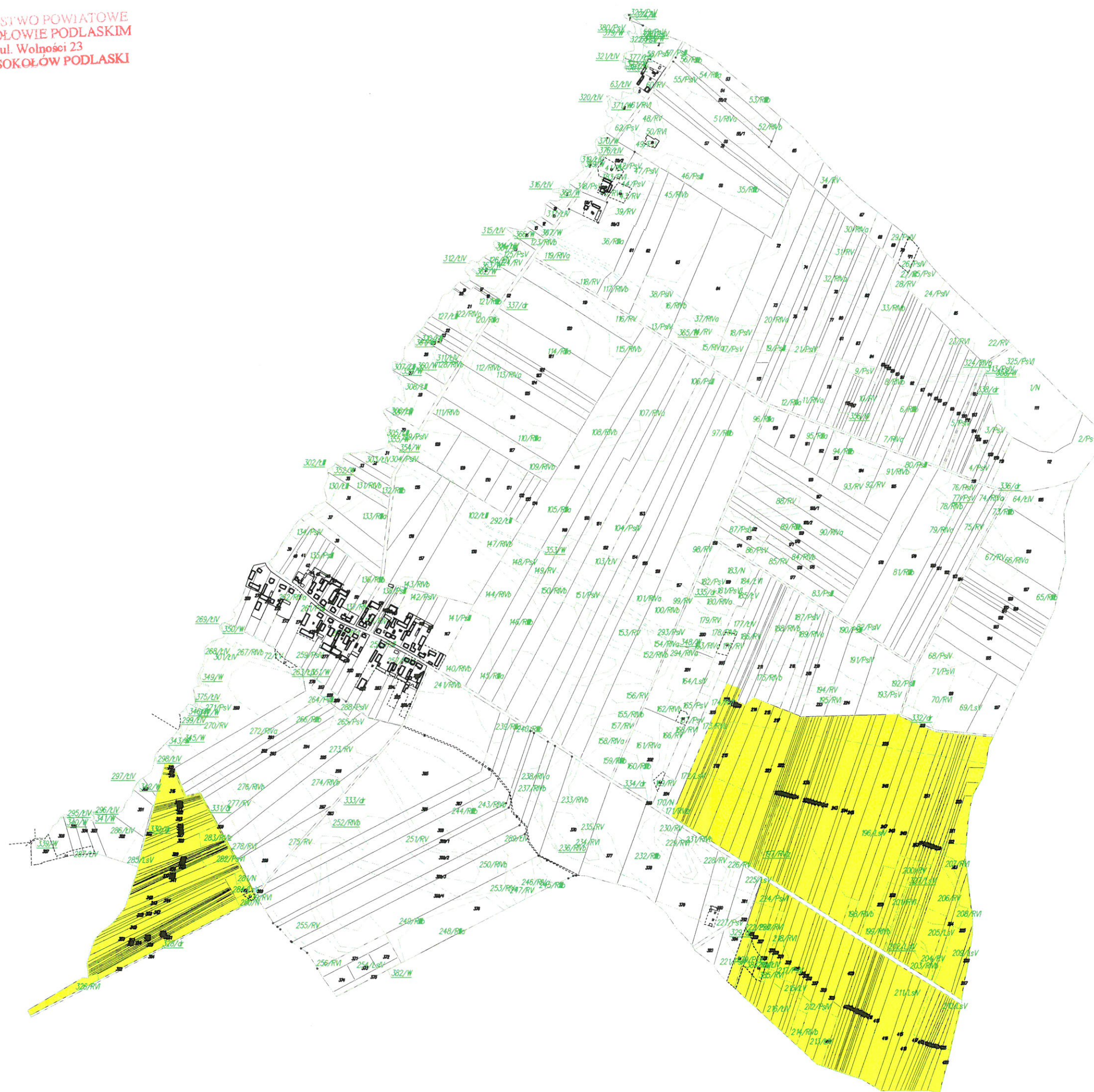
WYŁĄCZNIE DO CEŁÓW INFORMACYJNYCH

Za zgodność
z oryginałem

19. 01. 2018

Z up. Starosty

Sylvia Łęczycka
GEODETA POWIATOWY



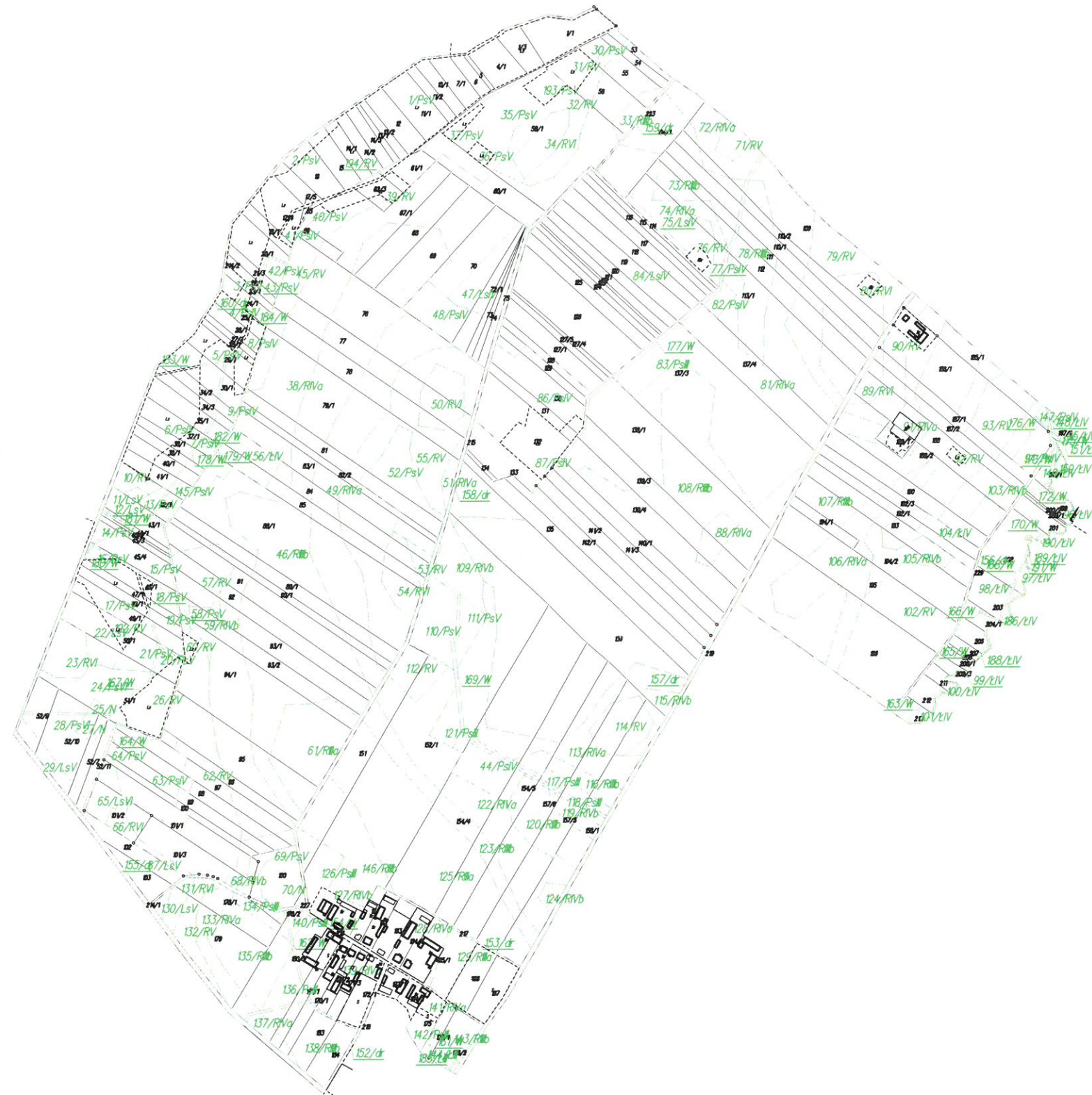
WYŁĄCZNIE DO CEŁÓW INFORMACYJNYCH

Za zgodność
z oryginałem

19. 01. 2016

Z up. Starosty

Sylvia Łęczycka
GEODETA POWIATOWY



WYŁĄCZNIE DO CEŁÓW INFORMACYJNYCH

Za zgodność
z oryginałem

19. 01. 2016

Z up. Starosty


Sylwia Łęczycka
GEODETA POWIATOWY

STAROSTWO POWIATOWE
w SOKOŁOWIE PODLASKIM
ul. Wolności 23
08-300 SOKOŁÓW PODLASKI

MAPA EWIDENCYJNA

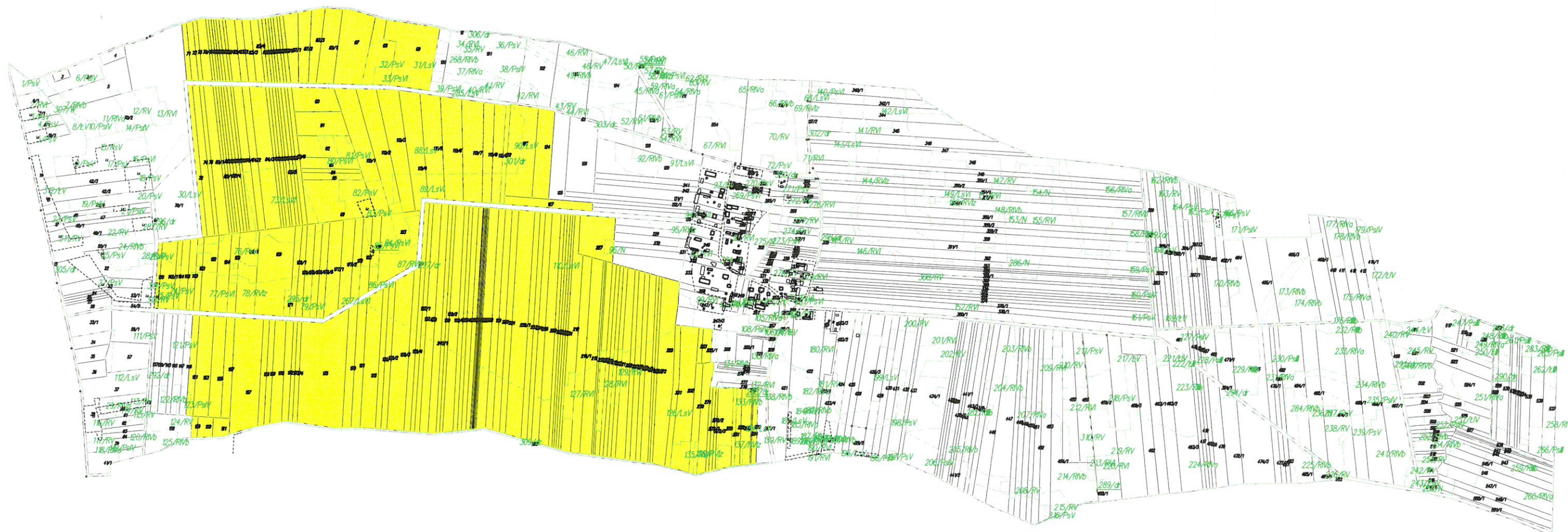
Skala 1:11000

Województwo: mazowieckie

Powiat:	sokołowski
---------	------------

Jednostka ewidencyjna: 142905_5, gm. Kosów Lacki

Obręb ewidencyjny: 142905_5.0032, Wyszomierz



WYŁĄCZNIE DO CEŁÓW INFORMACYJNYCH

Za zgodność
z oryginałem

19. 01. 2016

Z up. Starosty

Sylvia Łęczycka
GEODETA POWIATOWY