

CZĘŚĆ III SWZ

OPIS PRZEDMIOTU ZAMÓWIENIA

Dostawa wraz z instalacją systemu monitoringu klimatu wewnętrznego w budynku Żurawia Gdańskiego

1. Zamówienie dotyczy dostawy i instalacji urządzeń oraz uruchomienia systemu monitoringu parametrów klimatu wewnętrznego w budynku Żurawia Gdańskiego, a także świadczenia usług serwisu w okresie nie krótszym niż dwa lata od dnia odbioru systemu.
2. System ma realizować całodobowy monitoring parametrów klimatu wewnątrz budynku oraz na zewnątrz, w zakresie temperatury T [°C], wilgotności względnej RH [%] oraz fluktuacji tych parametrów.
3. Monitoringiem będzie objętych 6 pomieszczeń Żurawia wskazanych na rysunkach stanowiących załączniki od 1 do 4 do niniejszego OPZ, przy czym na przekroju stanowiącym załącznik nr 1 zaznaczono pomieszczenia objęte monitoringiem, natomiast zwymiarowane rzuty tych pomieszczeń przedstawiono w załącznikach nr 2, 3 i 4.
4. Pomieszczenie objęte monitoringiem stanowią przestrzenie wystawiennicze o powierzchniach od ok. 44 m² do ok. 63 m² i kubaturach od ok. 130 m³ do 170 m³, pomieszczenia te są połączone klatkami schodowymi, nie są od siebie oddzielane zamknięciami (drzwiami). Ponadto jeden punkt pomiarowy ma być umieszczony na zewnątrz budynku, w tzw. przejściu bramnym. W każdym z monitorowanych pomieszczeń musi się znajdować przynajmniej jeden punkt pomiarowy.
5. Punkty pomiarowe i inne niezbędne urządzenia powinny dać się łatwo umieścić w miejscach z ograniczonym dostępem (np. w przestrzeniach międzyściankowych o prześwicie ok. 8 cm).
6. Dokładne rozmieszczenie punktów pomiarowych Wykonawca będzie obowiązany uzgodnić na etapie wykonawczym ze wskazanymi przez Zleceniodawcę osobami odpowiedzialnymi za realizację wystawy w przedmiotowych pomieszczeniach.
7. Wymagania dotyczące czujników:
 - a) zasilanie bezprzewodowe, bateryjne lub akumulatorowe, komunikacja bezprzewodowa
 - b) częstotliwość pracy w zakresie 863-870MHz
 - c) moc transmisji min. - 14 dBm
 - d) żywotność baterii minimum 5 lat
 - e) obudowa min. IP20, IP67, lub równoważne dla czujnika zewnętrznego.
 - f) zakres pomiarowy dla temperatury: od -20 do + 60 °C
 - g) rozdzielczość dla pomiaru temperatury: minimum 0,3 °C w zakresie 0°C - + 60 °C
 - h) zakres pomiarowy dla wilgotności względnej: od 0% do 100%
 - i) rozdzielczość dla pomiaru wilgotności względnej minimum 0,5% w zakresie od 10% do 90%
 - j) czujniki nie powinny wymagać okresowej kalibracji
 - k) czujniki przeznaczone do montażu natynkowego.
8. System ma umożliwić zapis aktualnych odczytów, zapewnić odświeżanie odczytów w zadanych w interwałach czasowych, przy czym wymagany, możliwy najkrótszy interwał wynosi 30 minut, możliwy najdłuższy interwał wynosi przynajmniej 120 minut.
9. System monitoringu ma zostać zainstalowany na serwerze Zamawiającego i zostać podłączony do nadrzędnego systemu BEMS przewidzianego dla budynku Żurawia. Platformą systemową, na której oparto system BEMS jest instalacja sterowania oświetleniem. Schemat blokowy tej instalacji przedstawiono na rysunku E3.9 (z projektu wykonawczego instalacji sterowania oświetleniem) będącym załącznikiem nr 5 do niniejszego opisu przedmiotu zamówienia. System sterowania oświetleniem jest nowo instalowanym systemem, objętym gwarancją producenta i firmy instalującej.

10. Zamawiający wymaga, aby Wykonawca dostarczył dedykowany interfejs - platformę, dzięki której dostęp do systemu monitoringu parametrów temperatury i wilgotności będzie możliwy z dowolnego komputera z dostępem do sieci Internet niezależnie od lokalizacji tego komputera na podstawie loginu i hasła użytkownika. System ma umożliwić równoczesny dostęp do platformy dla nie mniej niż 5 użytkowników.
11. System musi mieć możliwość generowania raportów: dziennych, tygodniowych, miesięcznych, rocznych, także w postaci wykresu, w formacie pdf lub xls. Oprogramowanie musi umożliwiać agregowanie danych i możliwość ich importu z systemu w formacie zdefiniowanym przez użytkownika.
12. System musi umożliwiać ustawienia zakresów wartości granicznych dla poszczególnych parametrów. Przekroczenie tych parametrów będzie sygnalizowane użytkownikowi. System musi umożliwiać generowanie zdefiniowanych przez użytkownika powiadomień mailowych o przekroczeniach zadanych parametrów klimatu.
13. Musi być możliwość rozbudowy systemu o kolejne punkty pomiarowe (nie mniej niż 10). System musi umożliwić integrację nowych elementów poprzez protokół MQTT.
14. Usługa Serwisu realizowana przez Wykonawcę w ramach niniejszego zamówienia będzie obejmowała: monitoring poprawnej działalności systemu, wymianę baterii lub akumulatorów, naprawę urządzeń, aktualizacje platformy komunikacyjnej, wzorcowanie i kalibrację urządzeń, o ile będą potrzebne. Koszt materiałów koniecznych do wykonania usług oraz koszt dojazdów serwisantów do obiektu po stronie Wykonawcy. Na czas wzorcowania/kalibracji Wykonawca dostarczy i zamontuje czujniki zastępcze umożliwiające właściwe działanie systemu. Przedmiotowa Usługa Serwisu będzie realizowana przez Wykonawcę w okresie nie krótszym niż 24 miesiące od dnia odbioru systemu.
15. Wykonawca udzieli Zamawiającemu co najmniej 24 miesięcznej gwarancji na przedmiot zamówienia.
16. W ramach niniejszego zlecenia Wykonawca wdroży wskazanych przez Zamawiającego użytkowników (nie mniej niż 8 osób) obsługi systemu i metodyki monitorowania.

Załączniki:

- nr 1 – (w tekście poniżej) - Przekrój Żurawia – pomieszczenia objęte monitoringiem klimatu wewnętrznego –
- nr 2 – (w tekście poniżej) - Rzut pomieszczeń , poziom +1
- nr 3 – (w tekście poniżej) - Rzut pomieszczeń , poziom +2
- nr 4 – (w tekście poniżej) - Rzut pomieszczeń , poziom +3
- nr 5 – (w odrębnym pliku *.pdf) – Schemat blokowy instalacji sterowania oświetleniem

POZIOM 1

BASZTA PÓŁNOCNA

stropowa kłapa rewizyjna R.1 p.poz. E1 60
w strzypie maszynowym
wym. otworu w świetle prześwita:
45x45cm, w strzypie: 51x51cm
montaż od góry

BASZTA POŁUDNIOWA

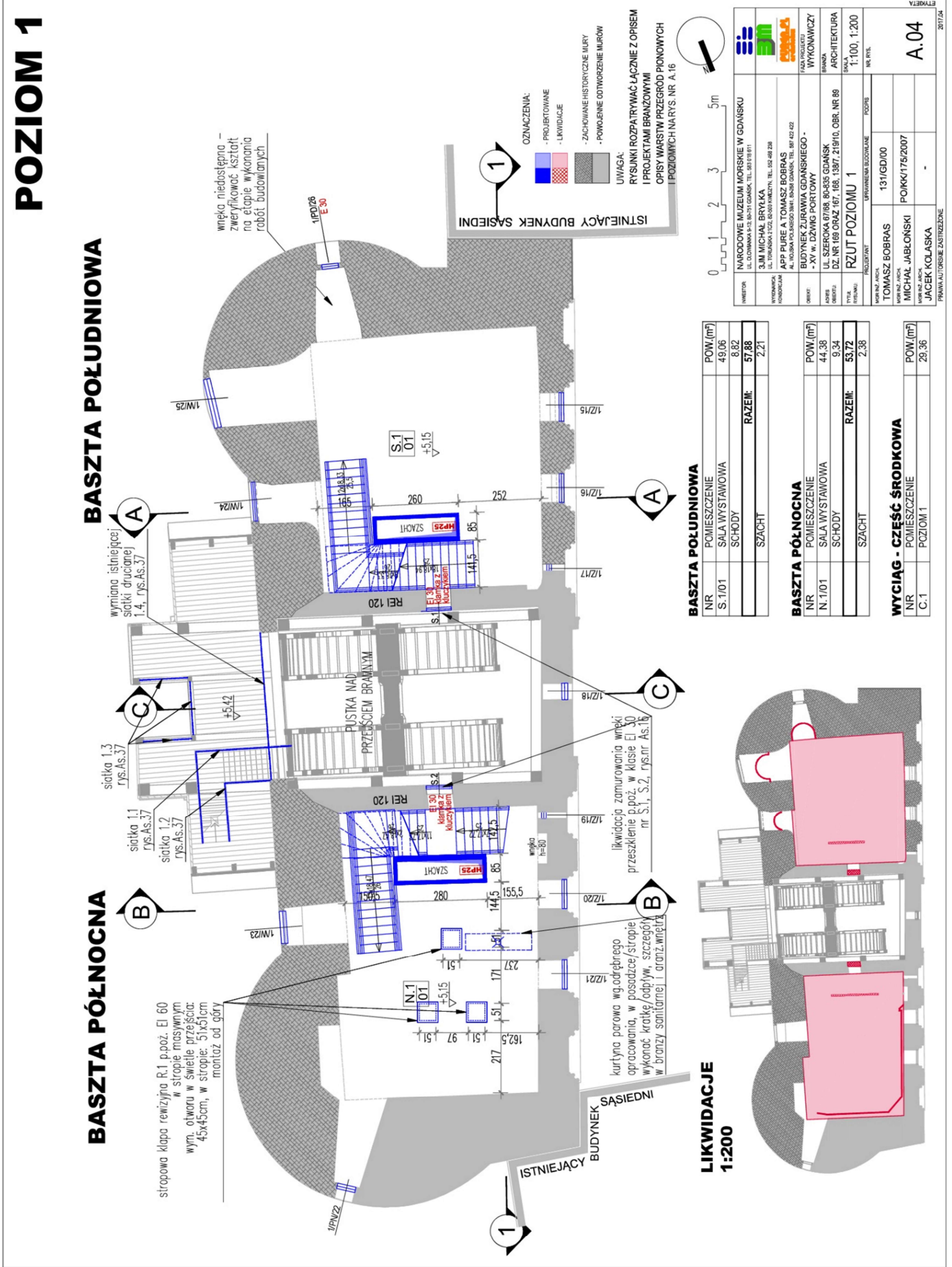
wymiana istniejącej
siatki drucianej
1.4, rys.As.37

siatka 1.3
rys.As.37

siatka 1.1
rys.As.37

siatka 1.2
rys.As.37

więzka nieodstępna –
zwiększając kształt
na etapie wykonania
robót budowlanych



BASZTA POŁUDNIOWA

NR	POMIESZCZENIE	POW.(m ²)
S.1/01	SALA WYSTAWOWA	49,06
	SCHODY	8,82
	RAZEM:	57,88
	SZACHT	2,21

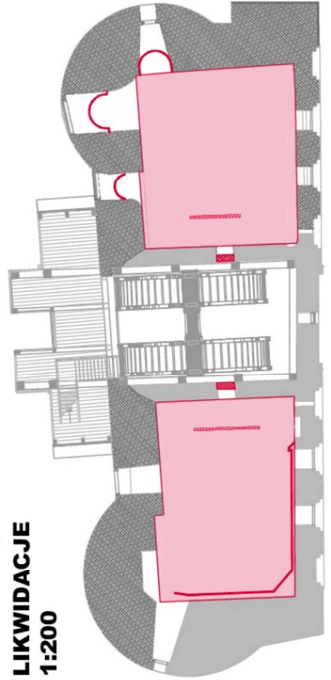
BASZTA PÓŁNOCNA

NR	POMIESZCZENIE	POW.(m ²)
N.1/01	SALA WYSTAWOWA	44,38
	SCHODY	9,34
	RAZEM:	53,72
	SZACHT	2,38

WYCIĄG - CZEŚĆ ŚRODKOWA

NR	POMIESZCZENIE	POW.(m ²)
C.1	POZIOM 1	29,36

LIKWIDACJE 1:200



likwidacja zamurowania wnęki
przeszklenie p.poz. w klasie EI 30
nr S.1.1, S.2, rys.nr As.15

kurtyna parowa wg. odrębnego
opracowania, w posadźce/strzypie
wykonać kratkę odpływ, szczelony
w brzozy sanitarniej i 1.0 oraz wężyka

wnięzka
h=80

PUSTKA NAD
PRZEŚCIEM BRAMNYM

ISTNIEJĄCY BUDYNEK
SĄSIEDNI

ISTNIEJĄCY BUDYNEK SĄSIEDNI

OZNACZENIA:
- PROJEKTOWANE
- LIKWIDACJE
- ZACHOWANE HISTORYCZNE MURY
- POWOLENIE ODTWORZENIE MURÓW

UWAGA:
RYSUNKI ROZPATRYWAĆ ŁĄCZNIE Z OPISEM
I PROJEKTAMI BRANŻOWYMI
OPISY WARSTW PRZEGRÓD PIONOWYCH
I POZIOMYCH: NR. A.16

WYKONAWCA: NARODOWE MUZEUM MORSKIE W GDANSKU
UL. GŁOZDZIANKA 5-6, 80-001 GDANSK, TEL. 58 10 81 81

WYKONAWCA: 3.M MICHAŁ BRYŁKA
UL. GŁOZDZIANKA 5-6, 80-001 GDANSK, TEL. 58 10 81 81

WYKONAWCA: APP PURE A TOMASZ BOBRAS
UL. TRZASKA 110G, 80-000 WIEŻYTA, TEL. 58 48 288

WYKONAWCA: BUDYNEK ŻURAWIA GDANSKIEGO -
XV W. DZIWIG PORTOWY
UL. SZEROKA 67/68, 80-435 GDANSK
DZ. NR. 169 OBR. 167, 168, 1387, 2191/0, OBR. NR. 89

WYKONAWCA: RZUT POZIOMU 1
SKALA: 1:100, 1:200
NR. RZUTU: 1317/GD/00

WYKONAWCA: TOMASZ BOBRAS
MIEJSCOWOŚĆ: POIKKI/175/2007

WYKONAWCA: MICHAŁ JABŁONSKI
MIEJSCOWOŚĆ: JACEK KOLAJSKA

WYKONAWCA: JACEK KOLAJSKA
MIEJSCOWOŚĆ: PRZYJAULI ODRĘBNE ZASTRZEŻENIE

