

SŁUŻBA CELNO – SKARBOWA

Izba Administracji Skarbowej w Zielonej Górze



DOKUMENTACJA TECHNICZNO-TECHNOLOGICZNA

BLUZA SŁUŻBOWA W KOLORZE SZAROZIELONYM

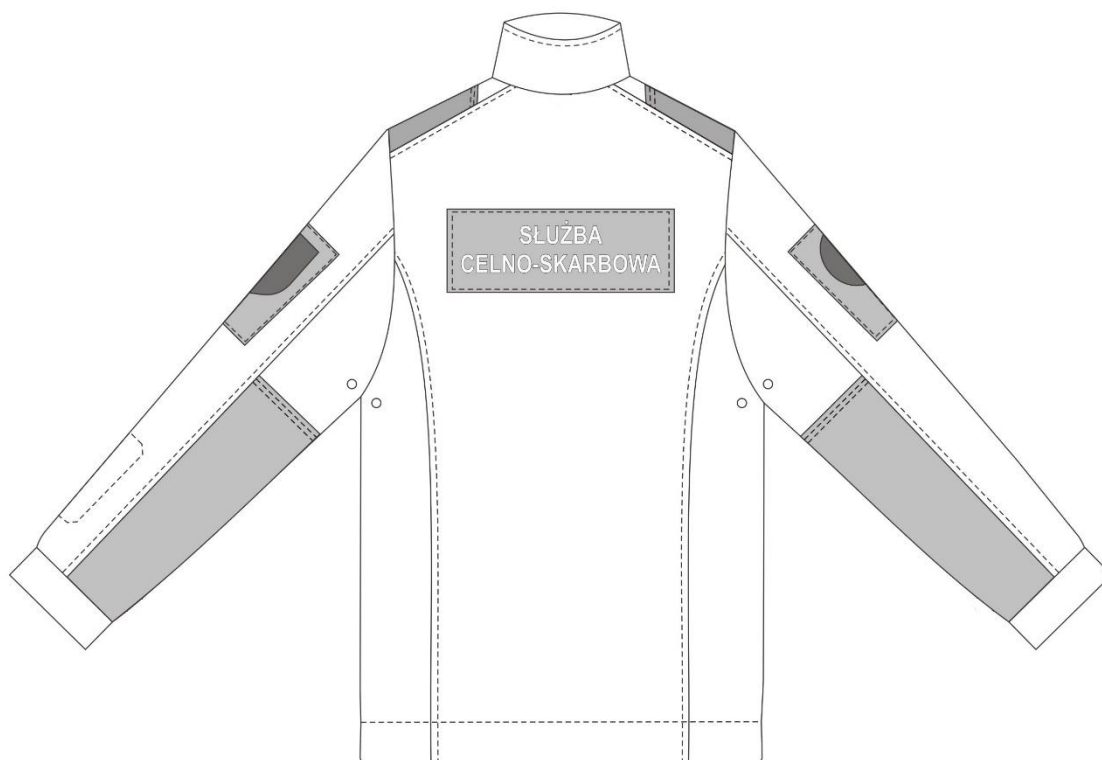
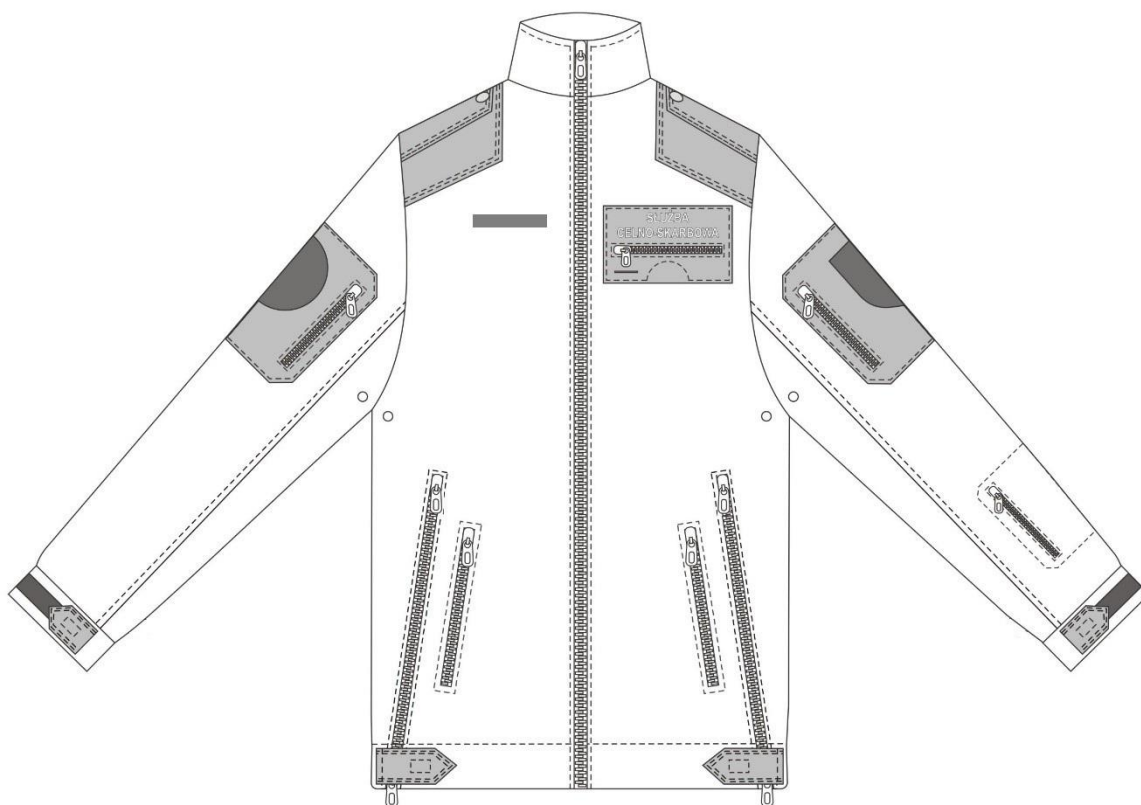
ZAWARTOŚĆ

Rysunek modelowy	
Rysunek poglądowy	
I	Charakterystyka wyrobu
1	Opis
2	Wykaz materiałów zasadniczych i dodatków
II	Wymagania techniczne
1	Wymagania techniczne dzianiny polarowej
2	Wymagania techniczne tkaniny na obszycia do bluzy służbowej w kolorze szarzielonym
3	Zestawienie elementów składowych
4	Rodzaje szwów i ściągów
5	Sztukowanie elementów
6	Wymagania odnośnie oznaczenia wielkości odzieży i wymiarów ciała
7	Tabela klasyfikacji wielkości
8	Wymiarowanie bluzy polarowej
9	Napisy
10	Wymagania dla odblasków
III	Wymagania użytkowe
IV	Wymagania jakościowe
1	Błędy dzianinowe i tkaninowe
2	Błędy konfekcyjne
3	Wymagania dotyczące bezpieczeństwa użytkowania
4	Dokumenty potwierdzające spełnienie wymagań dokumentacji
V	Cechowanie, znakowanie, pakowanie, transport, przechowywanie
1	Wszywka
2	Etykieta jednostkowa
3	Pakowanie
4	Transport
5	Przechowywanie
VI	Gwarancja wykonawcy (producenta)

Rysunek modelowy



Rysunek poglądowy



I. CHARAKTERYSTYKA WYROBU

1. Opis

Bluza służbowa wchodzi w skład ubioru służbowego.

Bluza wykonana jest z dzianiny zasadniczej typu polar w kolorze szarozielonym wykończona siatką. Wewnątrz bluzy na siatce odszyte kieszenie dwuwypustkowe zapinane na zamek drobnospiralny, po jednej kieszeni na każdym przodzie.

Bluza jest wzmocniona tkaniną typu rip-stop w kolorze szarozielonym w przedniej i tylnej części barków oraz na rękawach od łokcia do mankietu. Z tej samej tkaniny, co wzmocnienia, na wysokości piersi, z lewej strony naszyty jest emblemat z napisem Służba Celno-Skarbowa. Pod napisem znajduje się kieszeń wpuszczana, odszyta zamkiem kostkowym. W dolnej części naszytego emblematu znajduje się półokrągłe wejście z przyszytym guzikiem służącym do dopięcia znaku identyfikacji indywidualnej. Poniżej kieszeni z zamkiem, w przedniej części elementu znajduje się dziurka odzieżowa umożliwiająca umieszczenie długopisu. Na przodzie poniżej linii pasa wykonane są kieszenie boczne ukośne, wpuszczane do środka, zamykane zamkiem błyskawicznym (kostka). Równoległe do kieszeni bocznych znajdują się otwory na broń zamykane zamkiem kostkowym, rozsuwane od dołu i od góry. Doły otworów zamykane patką z rzepem. Na ramionach umieszczone są naramienniki wszyte w szew łączący kulę rękawa z barkami, mocowane do bluzy za pomocą małego guzika metalowego w kolorze oksydowanego niklu z godłem. Bluza zapinana na całej długości na zamek błyskawiczny kostkowy. Podkrój szyi wykończony stójką. Dół odszywany tkaniną na wzmocnienia, w tylnej części odszywania gumosznurek ze stoperami na bokach do regulacji obwodu. Rękawy wykończone mankietem z patką regulującą obwód za pomocą rzepa. Na lewym i prawym rękawie u góry znajdują się kieszenie nakładane z wlotem odszytym zamkiem kostkowym, rzepy do przypięcia emblematu znajdują się na łatach kieszeniowych wykonanych z tkaniny typu rip-stop. Na lewym rękawie na dole znajduje się mała kieszeń z wlotem odszytym zamkiem i z podłożonym workiem kieszeniowym wykonanym z tkaniny typu rip-stop. Pod pachami na przodzie i tyle oraz na rękawach znajdują się wyszyte otwory wentylacyjne \varnothing 4 mm \pm 1 mm po jednym na każdym elemencie.

Na prawym przodzie, przyszyty jest miękki element rzepa (welenka) o wymiarach 130 x 25mm w kolorze czarnym, służący do umieszczenia znaku imiennego.

Na lewym rękawie bluzy, mocowany jest miękki element rzepa (welenka), służący do umieszczenia emblematu Krajowej Administracji Skarbowej - Służby Celno-Skarbowej. **Sam emblemat nie jest dołączany do bluzy, stanowi odrębną część umundurowania.** Rzep powinien być dopasowany kształtem i wymiarem do emblematu opisanego w odrębnej DT-T.

Na prawym rękawie bluzy, mocowany jest miękki element rzepa (welenka), służący do umieszczenia emblematu Służby Celno-Skarbowej:

- Funkcjonariuszy – Służby Celno-Skarbowej,
- Funkcjonariuszy – będących członkami załóg jednostek pływających,
- Funkcjonariuszy – przewodników psów służbowych.

Sam emblemat nie jest dołączany do bluzy, stanowi odrębną część umundurowania.

Rzep powinien być dopasowany kształtem i wymiarem do emblematu opisanego w odrębnej DT-T.

Na lewym przodzie, nad kieszenią i na plecach znajdują się napisy **SŁUŻBA CELNO-SKARBOWA**.

2. Wykaz materiałów zasadniczych i dodatków

Tabela 1

L.p.	Nazwa materiału	Rodzaj i charakterystyka materiału
1	Dzianina zasadnicza	Dzianina polarowa w kolorze szarozielonym
2	Tkanina na wzmocnienia	Tkanina poliestrowo-bawełniana rip-stop w kolorze szarozielonym
3	Podszewka	Dzianinowa odzieżowa siatka czarna
		Dzianinowa kieszeniowa czarna
4	Włóknina z klejem	Poliester 100%
5	Nici	Nici z rdzeniem poliestrowym w oplocie z poliestrowych włókien ciętych, numer handlowy 80 w kolorze tkaniny zasadniczej
		Nici z poliestrowych włókien ciętych, numer handlowy 80 w kolorze tkaniny zasadniczej
6	Zamki	Zamek kostkowy, rozdzielczy, czarny, tabela nr 2
		Zamek kostkowy, nierozdzielczy, czarny, szerokość ząbków 6 mm
		Zamek kostkowy, nierozdzielczy, dwusuwakowy, suwaki bez blokady, Forma X, czarny, szerokość ząbków 6 mm, długość w/g wzrostu - tabela nr 9. Umiejscowienie: rozcięcie na broń
		Drobnospiralny „3”, czarny
7	Guziki	Guzik mundurowy metalowy w kolorze oksydowanego niklu z godłem, Ø 16 mm na stopce
		Guzik poliestrowy czterdziurkowy Ø 12±1 mm w kolorze czarnym lub w kolorze tkaniny zasadniczej, do mocowania znaku identyfikacji indywidualnej
8	Stoper	Dwufunkcyjny, kołek, czarny
9	Rzep	Czarny, szerokość 2,0 cm
10	Taśmy	Elastyczna - gumosznurek, Ø 3 mm, czarny
		Wieszakowa czarna, szerokość 6 mm
		Stabilizacyjna przesywana z klejem, szerokość 1,5 cm – wzmocnienie krawędzi stójki

11	Wszywki	Wszywka firmowa
		Wszywka z oznaczeniem wielkości wyrobu, składem surowca, sposobu konserwacji
12	Etykiety	Papierowa - jednostkowa
		Naklejka na worek foliowy
13	Napisy SŁUŻBA CELNO-SKARBOWA	Odblaskowe, wgrzane
14	Zawieszka etykiety	Sztyft plastikowy
15	Worek	Worek foliowy
16	Wieszak	Wieszak prosty, plastikowy

Tabela 2

Rzep – część miękka (wełenka) pod emblematy i znak imienny naszywany na tkaninie		
1	Nici	Nici z poliestrowych włókien ciętych, numer handlowy 80 w kolorze czarnym
2	Rzep – część miękka (wełenka)	W kolorze czarnym, szerokość dostosowana do emblematów
3	Rzep - część miękka (wełenka)	W kolorze czarnym, szerokość 2,5 cm, znak imienny

Wymiary zamka do frontu bluzy wg wzrostów

Tabela 3

Wymiary podstawowe	Wzrosty - interwał 6cm								
	149	155	161	167	173	179	185	191	197
Wzrost w cm	146-151	152-157	158-163	164-169	170-175	176-181	182-187	188-193	194-199
Długość zamka do frontu	62	64	66	68	70	72	74	76	78

II. WYMAGANIA TECHNICZNE

1. Wymagania techniczne dzianiny polarowej

Tabela 4

Lp	Wyszczególnienie - wskaźnik	Jednostka miary	Wartość liczbowa	Metoda badania
1	Skład surowca	%	100 poliester	PN-72/P-04604
2	Masa powierzchniowa	g/m ²	335 ± 15	PN-EN 12127:2000
3	Zmiany wymiarów po praniu, nie więcej niż: - kierunek wzdłużny - kierunek poprzeczny	%	3	PN-EN ISO-5077:2011 Metoda prania 3x 4N Suszenie w suszarce bębnowej
			3	
4	Odporność na przebicie kulką, nie mniej niż	N	650	PN-EN ISO9073-5:2008
5	Odporność na zwilżanie powierzchniowe Nie mniej niż:	Stopień	4	PN-EN ISO 4920:2013-02
6	Opór przenikania ciepła R _{ct} nie mniej niż:	m ² /kW	0,12	PN-EN ISO 11092:2014-11
7	Odporność wybarwień na:			
	Pranie Nie mniej niż:	Stopień	3	PN EN ISO 105-C06:2010 Metoda A1S
	Światło (po 72h naświetlania) Nie mniej niż:	Stopień	4	PN EN ISO 105-B02:2014-11
	Tarcie suche/mokre Nie mniej niż:	Stopień	4/3	PN EN ISO 105-X12:2016-08
	Pot kwaśny/alkaliczny Nie mniej niż:	Stopień	3/3	PN EN ISO 105-E04:2013-06
8	Kolor	<u>Szarzielony</u> wartość współrzędnych barwy wg normy PN-EN ISO 105-J01:2002 Wartość CIELab: L = 20,84; a = -2,78; b = -2,26 ΔE≤1,5		

2. Wymagania techniczne tkaniny na obszycia do bluzy służbowej w kolorze szarozielonym

Tabela 5

Wyszczególnienie	Jednostka	Wartość liczbowa	Metoda badania	
Skład	%	65 bawełna 35 poliester	PN-72/P-04604	
Splot	Rip-stop	1/1	PN-92/P-01704	
Szerokość z krawką	m	1,5±0,03	PN-EN 1773:2000	
Masa powierzchniowa	g/m ²	210±11	PN-ISO 3801:1993	
Siła zrywająca nie mniej niż	N	O	600	PN-EN ISO 13934-1:2013-07
		W	550	
Siła rozdierania nie mniej niż	N	O	20	PN-EN ISO 13937-2:2002
		W	20	
Liczba nitok na	1/dm	O	360±7	PN-EN 1049-2:2000
		W	185±6	
Zmiana wymiarów po praniu nie więcej niż	%	O	±3	PN-EN ISO 6330:2012
		W		PN EN ISO 5077:2011
Odporność na mechacenie: piling nie mniej niż	Stopień	4	PN-EN ISO 12945-2:2002	
Przepuszczalność powietrza nie mniej niż	mm/s	100	PN-EN ISO 9237:1998	
Odporność na, wybarwień nie mniej niż	Światło sztuczne	Stopień	5	PN-EN ISO 105-B02:2014-11
	Pranie temp. 60°C	Stopień	4	PN-EN ISO 105-C06: 2010
		Stopień	-	
	Tarcie suche	Stopień	4	PN-EN ISO 105-X12:2016-08
Tarcie mokre	Stopień	2-3		
Kolor	Szarozielony Wartość współrzędnych barwy wg normy PN-EN ISO 105-J01: 2002; PN-EN ISO 105-J03:2009 Wartość CIELab: L=21, 08; a=-3, 05; b=-3,54; ΔE≤1,5			

3. Zestawienie elementów składowych

Tabela 6

Rodzaj materiału	Lp.	Wyszczególnienie elementu	Ilość elementów
Dzianina zasadnicza	1	Tył	1
	2	Przód	2
	3	Odszycie przodu	2
	4	Boczek tyłu	2
	5	Rękaw wierzchni	2
	6	Rękaw spodni przód	2
	7	Rękaw spodni tył	2
	8	Mankiet	2
	9	Stójka	2
	10	Worek kieszeni dolnej przodu	2
Ilość elementów			19
Tkanina na wzmocnienia	1	Wzmocnienie barków	2
	2	Pagon	4
	3	Wzmocnienie rękawów	2
	4	Łata kieszeni górnej	1
	5	Obsadzenie kieszeni górnej	1
	6	Wzmocnienie pod guzik	1
	7	Worek kieszeni na długopis	1
	8	Łata kieszeni górnej rękawa	2
	9	Podkład pod napis – duży	1
	10	Patka dołu rękawa	4
	11	Patka otworu na broń	4
	12	Odszycie otworu na broń	2
	13	Odszycie dołu przodu	2
	14	Odszycie dołu tyłu	1
	15	Plisa pod zamek	2
	16	Łata kieszeni dolnej rękawa	1
Ilość elementów			31
Podszewka dzianinowa odzieżowa siatka	1	Przód	2
	2	Bok przodu	2
	3	Tył	1
	4	Rękaw wierzchni	2
	5	Rękaw spodni	2
Ilość elementów			9
Podszewka dzianinowa dresowa kieszeniowa – worek kieszeni	1	Worek kieszeni górnej przodu	1
	2	Worek kieszeni dolnej przodu	2
	3	Worek kieszeni wewnętrznej	2
Ilość elementów			5
Włóknina z klejem	1	Pagon wierzch	2
	2	Patka mankietu wierzch	2
	3	Patka otworu na broń wierzch	2
	4	Listewka kieszeni wewnętrznej	2
	5	Odszycie dołu przodu	2
	6	Odszycie dołu tyłu	1
	7	Plisa pod zamek	1
Ilość elementów			12

4. Rodzaje szwów i ściegów

Zalecane gęstości ściegów maszynowych:

- Stębnowych 40-50 ściegów /1dm,
- Overlockowych 40-50 ściegów/1dm,
- Ryglujących 100-120 ściegów/1dm,

Każdy szew przy rozpoczęciu i zakończeniu należy zamocować poprzez dwukrotne przeszycie, w celu zabezpieczenia przed pruciem.

Krawędzie wzmocnień rękawów i barków, oraz pagony stębnowane podwójnie. Krawędzie przodu i stójki stębnowane pojedynczo w odległości 7 mm od krawędzi. Podkład pod napis oraz łaty kieszeni stębnowane pojedynczo w odległości 1÷1,5 mm od krawędzi.

5. Sztukowanie elementów

Nie dopuszcza się sztukowania elementów.

6. Wymagania odnośnie oznaczenia wielkości odzieży i wymiarów ciała

W celu dostosowania wyrobu do sylwetki ciała przyjmuje się jako wymiary kontrolne: wzrost, obwód klatki piersiowej.

Zakresy i interwały dla wymiarów kontrolnych

Zakresy i interwały dla wymiarów kontrolnych

Tabela 7

Wymiary podstawowe	Wzrosty - interwał 6cm								
Wzrost w cm	149	155	161	167	173	179	185	191	197
Zakres w cm	146- 151	152- 157	158- 163	164- 169	170- 175	176- 181	182- 187	188- 193	194- 199

Tabela 8

Wymiary podstawowe	Obwód klatki - interwał 4 cm									
Obwód klatki piersiowej w cm	76	80	84	88	92	96	100	104	108	112
Zakres w cm	74- 77	78- 81	82- 85	86- 89	90- 93	94- 97	98- 101	102- 105	106- 109	110- 113
Obwód klatki piersiowej w cm	116	120	124	128	132	136	140	144	148	152
Zakres w cm	114- 117	118- 121	122- 125	126- 129	130- 133	134- 137	138- 141	142- 145	146- 149	150- 153

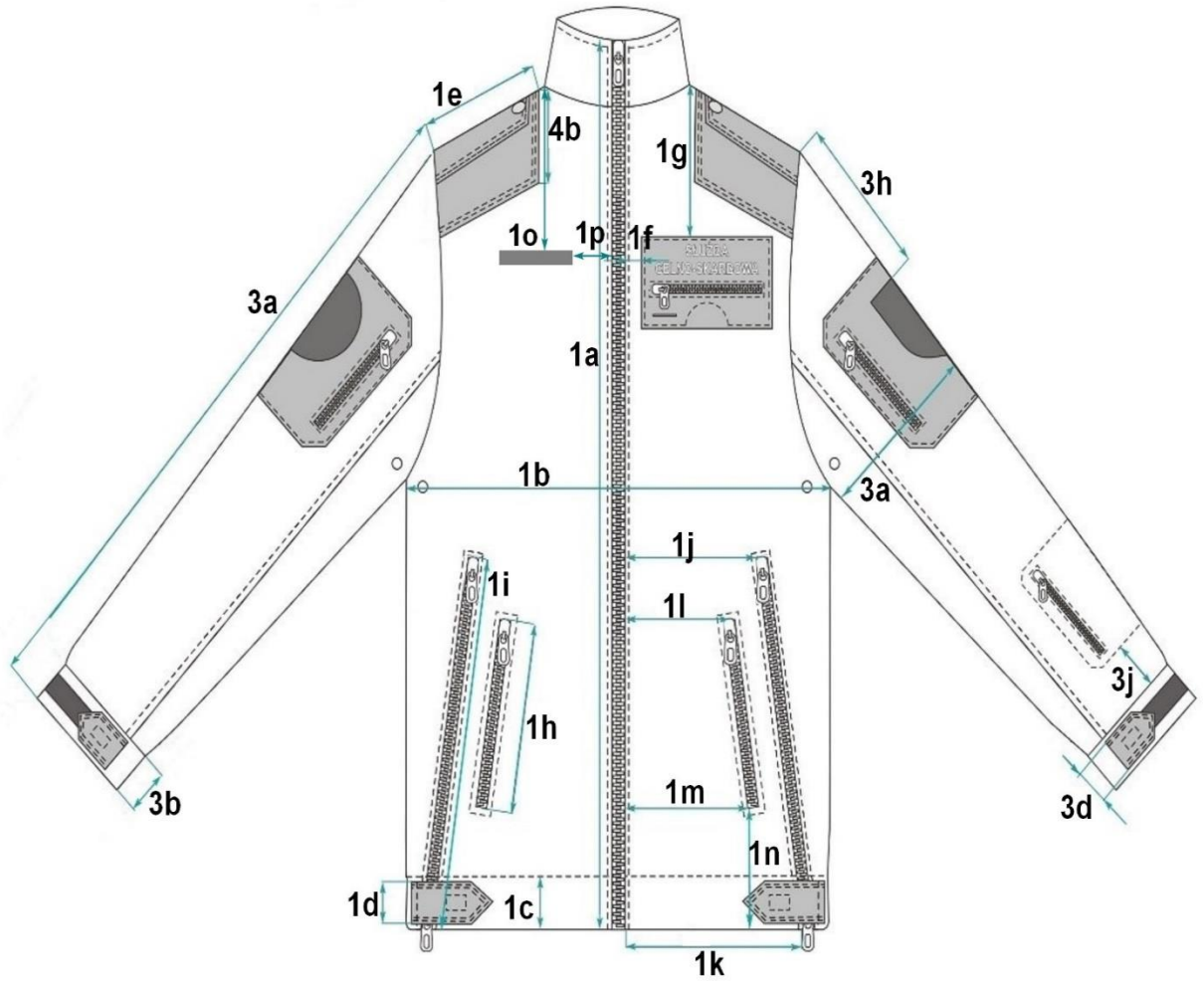
7. Tabela klasyfikacji wielkości

Tabela 9

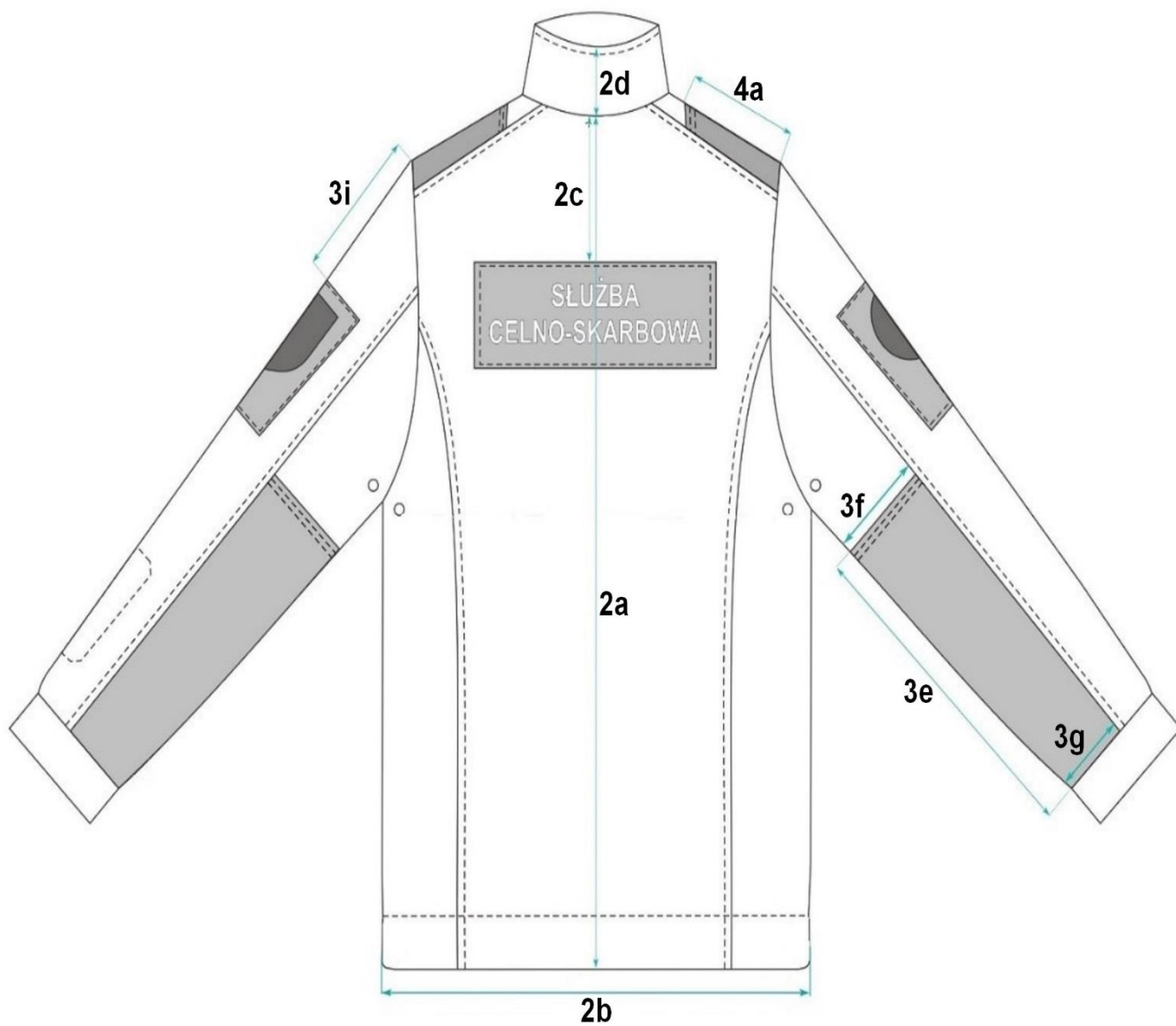
obwód klatki piersiowej	76	80	84	88	92	96	100	104	108	112	116	120	124	128	132	136	140	144	148	152
	74-77	78-81	82-85	86-89	90-93	94-97	98-101	102-105	106-109	110-113	114-117	118-121	122-125	126-129	130-133	134-137	138-141	142-145	146-149	150-153
wzrost	149																			
	146 - 151	x	x	x	x	x	x	x												
	155																			
	152 - 157	x	x	x	x	x	x	x	x	x	x									
	161																			
	158 - 163	x	x	x	x	x	x	x	x	x	x	x	x	x						
	167																			
	164 - 169	x	x	x	x	x	x	x	x	x	x	x	x	x	x	x	x			
	173																			
	170 - 175		x	x	x	x	x	x	x	x	x	x	x	x	x	x	x			
	179																			
	176 - 181			x	x	x	x	x	x	x	x	x	x	x	x	x	x	x		
	185																			
	182 - 187			x	x	x	x	x	x	x	x	x	x	x	x	x	x	x	x	x
	191																			
	188 - 193				x	x	x	x	x	x	x	x	x	x	x	x	x	x	x	x
	197																			
	194 - 199				x	x	x	x	x	x	x	x	x	x	x	x	x	x	x	x

8. Wymiarowanie bluzy polarowej

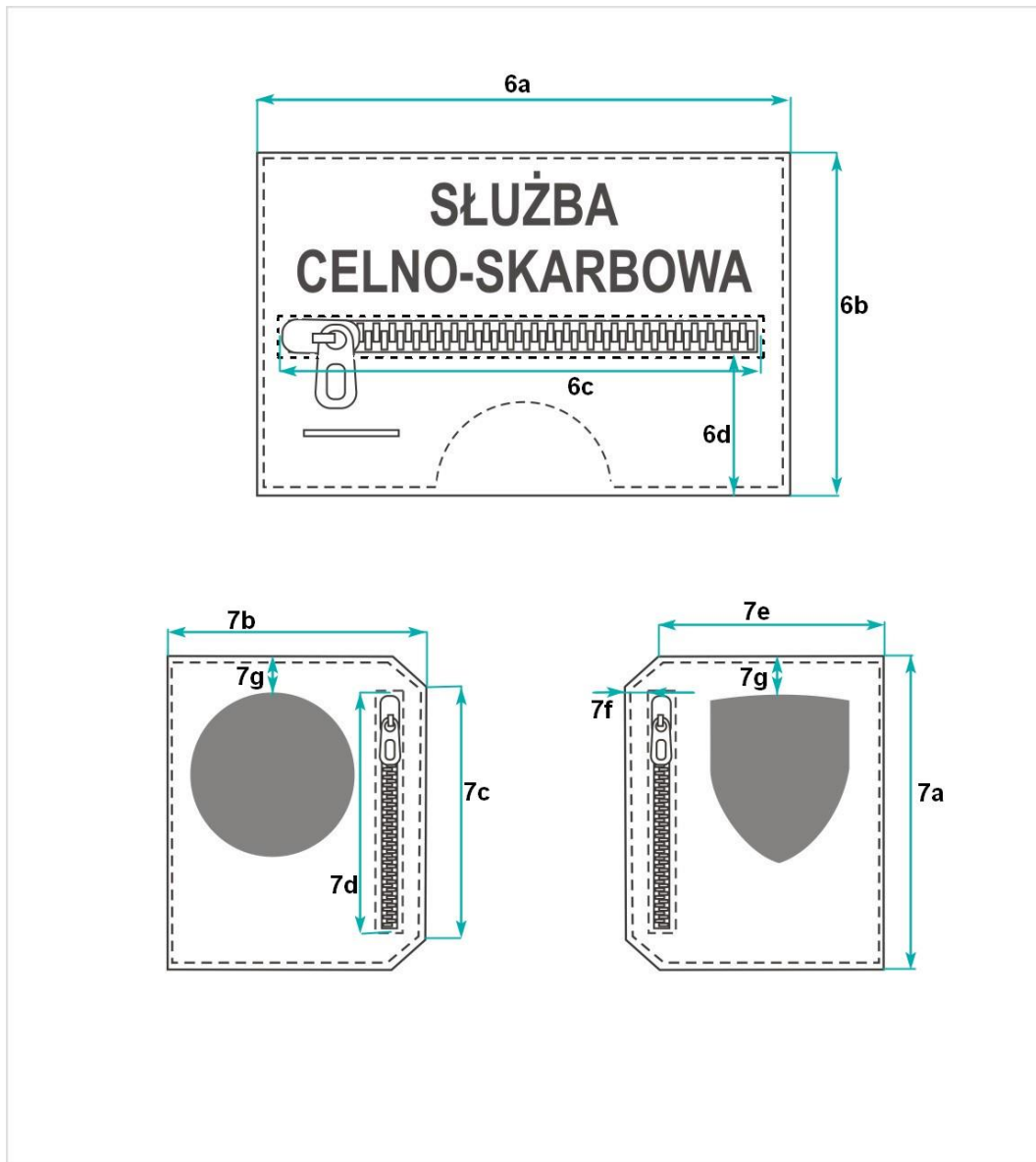
Rys.1 Bluza przód



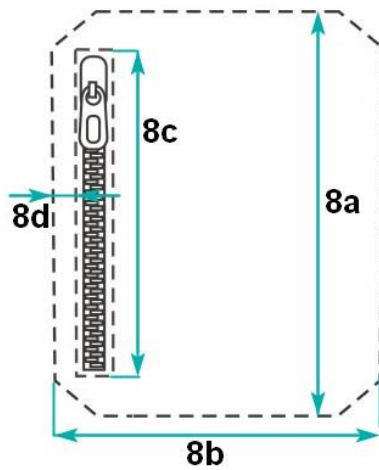
Rys.2 Bluza tył



Rys.3 Kieszonka górna przodu i kieszonki górne rękawa lewego i prawego



Rys.4 Kieszonka dolna rękawa lewego



**Tabela wymiarów wyrobu gotowego dla rozmiaru wyjściowego:
– wzrost 185cm, obwód klatki 104cm,**

Tabela 10

Oznaczenie na rysunku	Opis wymiaru	Wymiary w cm	Tolerancja ± cm	
Przód	1a	Długość przodu od górnej krawędzi stójki do krawędzi dołu	74,0	1,0
	1b	Połowa obwodu klatki piersiowej mierzona pod pachą	60,0	1,0
	1c	Szerokość stebnówki dołu	2,5	0,5
	1d	Szerokość zapinki rozcięcia na broń	3,0	0,2
	1e	Długość ramienia na wysokości naramiennika	16,0	0,5
	1f	Odległość łąty kieszeni górnej od krawędzi przodu	2,0	0,2
	1g	Odległość łąty kieszeni górnej od szczytu barkowego przy stójce	17	0,5
	1h	Długość kieszeni dolnej	17	0,5
	1i	Długość rozcięcia na broń (quick side access)	33,0	1,0
	1j	Odległość górnego rozcięcia na broń od krawędzi przodu	19,0	0,5
	1k	Odległość dolnego rozcięcia na broń od krawędzi przodu	24,5	1,0
	1l	Odległość górnej części kieszeni dolnej od krawędzi przodu	15,5	0,5
	1m	Odległość dolnej części kieszeni dolnej od krawędzi przodu	18,5	0,5
	1n	Odległość kieszeni dolnej od krawędzi dołu	9,0	0,5
	1o	Odległość naszycia górnej krawędzi rzeпа na znak imienny od szczytu barkowego	19,0	0,5
	1p	Odległość naszycia rzeпа na znak imienny od zamka przodu	4,0	0,5
Tył	2a	Długość tyłu od wszycia stójki do krawędzi dołu	76,0	1,0
	2b	Połowa obwodu dołu bluzy	60,0	1,0
	2c	Odległość górnej krawędzi podkładu pod napis „duży” do wszycia stójki	14,0	0,5
	2d	Szerokość stójki na środku tyłu	7,5	0,5
Rękaw	3a	Długość rękawa od wszycia kuli, mierzona przez środek	69,0	1,0
	3b	Szerokość mankietu	4,0	0,5
	3c	Szerokość na wysokości pachy mierzona w złożeniu	24,0	0,5
	3e	Długość wzmocnienia rękawa	34,0	0,5
	3d	Szerokość zapinki rękawa	3,0	0,2
	3f	Szerokość górnej krawędzi wzmocnienia rękawa	13,0	0,5
	3g	Szerokość dolnej krawędzi wzmocnienia rękawa	8,0	0,5
	3h	Odległość naszycia miękkiej części rzeпа (na prawym i lewym rękawie) od wszycia rękawa *	7,0	0,5
	3i	Odległość naszycia górnej kieszeni (na lewym i prawym rękawie) od wszycia rękawa *	6,0	0,5
	3j	Odległość wystebnowania kieszeni dolnej lewego rękawa od wszycia mankieta	5,5	0,5
Wzmocnienia	4a	Długość wzmocnienia na linii barków, długość naramiennika	13,5	0,5
	-	Szerokość wzmocnienia przy wszyciu rękawa	18,0	0,5
	4b	Szerokość wzmocnienia z przodu	14,0	0,5
Kieszeń górna	6a	Szerokość kieszeni górnej	17,5	0,2
	6b	Wysokość kieszeni górnej	12,0	0,2
	6c	Długość otworu kieszeni górnej	14,0	0,5

	6d	Odległość otworu kieszeni górnej od krawędzi łąty kieszeniowej	4,3	0,2
Kieszenie rękawa	7a	Długość całkowita łąty kieszeni górnej rękawa	19,0	0,5
	7b	Szerokość całkowita łąty kieszeni górnej rękawa	16,0	0,5
	7c	Długość krótszego boku łąty kieszeni górnej rękawa	15,5	0,5
	7d	Długość otworu kieszeni górnej rękawa	16,0	0,5
	7e	Szerokość krótszej górnej i dolnej krawędzi kieszeni górnej rękawa	14,5	0,5
	7f	Odległość otworu kieszeni górnej rękawa od krawędzi łąty kieszeni	1,5	0,2
	7g	Odległość naszycia rzepa na emblemat od górnej krawędzi łąty kieszeni rękawa lewego i prawego	1,0	0,1
Kieszeń dolna rękawa	8a	Długość kieszeni dolnej rękawa lewego	16,0	0,5
	8b	Szerokość kieszeni dolnej rękawa lewego	11,5	0,5
	8c	Długość otworu kieszeni dolnej rękawa	12,0	0,5
	8d	Odległość otworu kieszeni dolnej rękawa od stębnówki	1,5	0,2
Naramie nnik	4a	Długość mierzona przez środek	13,5	0,5
	-	Szerokość przy wszyciu w szew rękawa	4,0	0,2
	-	Szerokość przy wąskim końcu	3,5	0,2
	-	Odległość „oczka” dziurki od wierzchołka wąskiego końca	2,0	0,1

* wymiar nie podlega stopniowaniu

Wymiary elementów bluzy polarowej odpowiadające pozostałym rozmiarom zawartym w tabeli 9 powinny być uzyskane na podstawie standardowego stopniowania formy bazowej.

Sorty dla funkcjonariuszy o nietypowych wymiarach, wykraczających poza rozmiary zawarte w tabelach, powinny być szyte według przekazanych wymiarów faktycznych lub w serwisie miarowym.

9. Napisy

Napisy **SŁUŻBA CELNO-SKARBOWA** wgrzane w tkaninę podkładową wykonaną z tkaniny na obszycia. Podkład przszyty do dzianiny zasadniczej.

➤ Na lewej piersi bluzy typu polar na tkaninie na obszycia stanowiącej całość z podszyciem kieszeni, umieszczony w dwóch rzędach napis **SŁUŻBA CELNO-SKARBOWA** (wypośrodkowany w pionie i poziomie), litery srebrne odblaskowe o wymiarach:

- Wysokość litery: 15,2mm (+/-1mm) – wysokość „Ż” 19,3 (+/-1mm)
- Grubość litery: 3mm (+/-1mm)
- Długość napisu w górnym rzędzie: 58,8 mm (+/-1 mm)
- Długość napisu w dolnym rzędzie: 140,0mm (+/-1 mm)
- Krój czcionki: Arial Black.



- Z tyłu bluzy polarowej na tkaninie na obszycia o wymiarach 330mmx125mm, umieszczony w dwóch rzędach napis **SŁUŻBA CELNO-SKARBOWA** (wypośrodkowany w pionie i poziomie), litery srebrne odblaskowe o wymiarach:

- Wysokość litery: 32,1mm (+/-1mm) – wysokość „Ż” 40,6 (+/-1mm)
- Grubość litery: 6mm (+/-1mm)
- Długość napisu w górnym rzędzie: 123,8 mm (+/-1 mm)
- Długość napisu w dolnym rzędzie: 295 mm (+/-1 mm)
- Odległość między wierszami: 10 mm (+/- 0,5 mm)
- Krój czcionki: Arial Black.



Wymiary nie podlegają stopniowaniu.

10. Wymagania dla odblasków

Napisy odblaskowe wgrzane w materiał są wykonane ze srebrnej folii odblaskowej termotransferowej, zgodnej z normą PN-EN ISO 20471:2013-07 klasa 2 materiału.

Dla wszystkich elementów odblaskowych:

- Wartość współrzędnych barwy określona jest zgodnie normą PN-EN ISO 105-J01:2001 i PN-EN ISO 105-J03:2009 wartość CIELab wynosi w zakresie: L=73,633, a= - 0,770, b= - 3,829, $\Delta E \leq 3,5$.
- Zachowanie właściwości odblaskowych po praniu (50 cykli prań w temperaturze 60°C), czyszczeniu chemicznym (30 cykli czyszczeń) i po ścieraniu zgodnie z normą PN-EN ISO 20471:2013-07 klasa 2 materiału

III. WYMAGANIA UŻYTKOWE

Bluza polarowa powinna być wykonana za pomocą technologii, która będzie gwarantowała jej wysokie parametry użytkowe.

W szczególności wyrób nie powinien powodować miejscowych ucisków, okaleczeń, otarć ani podrażnień skóry użytkownika.

Wszystkie surowce i dodatki wykorzystywane do konfekcjonowania bluzy polarowej nie powinny zawierać substancji uznanych za szkodliwe dla zdrowia.

IV. WYMAGANIA JAKOŚCIOWE

Dopuszcza się jedynie wyroby wykonane w pierwszym gatunku.

1. Błędy dzianinowe i tkaninowe

Dopuszcza się 2 (dwa) z następujących błędów tkaninowych i dzianinowych w elementach niewidocznych dla pierwszego gatunku:

- Zgrubienie nitki długości 10-40 mm,
- Zabrudzenia jednonitkowe 10-20 mm,
- Nierównomierność barwy o 1 stopień.

Nie dopuszcza się następujących błędów tkaninowych i dzianinowych:

- Widoczne brakujące nitki,
- Nieprawidłowy raport,
- Zmechacenia, zaciągnięcia nitki,
- Nierównomierność barwy, plamy.

2. Błędy konfekcyjne

Dopuszcza się 4 (cztery) z następujących błędów konfekcyjnych:

- Różne długości jednakowych elementów (według tolerancji),
- Różne szerokości jednakowych elementów (według tolerancji),
- Odchylenie od symetrycznego rozmieszczenia cięć, zaszewek, kieszeni (według tolerancji).

Nie dopuszcza się następujących błędów konfekcyjnych:

- Skrzywień stębnówek,
- Różnego rozstawu między stębnówkami,
- Nieprawidłowych ściągów,
- Pomarszczonych szwów, wdania lub ściągnięcia dzianiny lub tkaniny.

Błędy ustala się metodą organoleptyczną, na wyrobie swobodnie rozłożonym lub zawieszonym na wieszaku, w świetle odbitym. Błędy dostrzegalne z odległości jednego metra uznaje się za niedopuszczalne.

3. Wymagania dotyczące bezpieczeństwa użytkowania.

Konstrukcja wyrobu powinna zapewnić komfort użytkowania. Nie powinny powodować ucisków i otarć ciała oraz nie powinny krępować ruchów. Elementy, które bezpośrednio dotykają ciała powinny być pozbawione szorstkich, ostrych brzegów i elementów wystających, które mogą powodować podrażnienia.

Wyrób powinien być wykonany z materiałów i dodatków spełniających wymagania Rozporządzenia (WE) nr 1907/2006 Parlamentu Europejskiego i Rady z dnia 18 grudnia 2006r. w sprawie rejestracji, oceny, udzielania zezwoleń i stosownych ograniczeń w zakresie chemikaliów (REACH) i utworzenia Europejskiej Agencji Chemikaliów, zmieniającego Dyrektywę 1999/45/WE oraz uchylającego Rozporządzenie Rady (EWG) nr 793/93 i Rozporządzenie Komisji (WE) nr 1488/94, jak również Dyrektywę Rady 76/769/EWG i Dyrektywy Komisji 91/155/EWG, 93/67/EWG, 93/105/WE i 2000/21/WE (Dz. Urz. UE z 2006r. Nr L396, s 1 z późniejszymi zmianami)

Wymagania i metodyki dotyczące wybranych parametrów bezpieczeństwa użytkowania

Tabela 11

L.p.	Parametr	Jednostka	Wartość	Metodyka badań
1	Zawartość amin aromatycznych, nie więcej niż:	mg/kg	30	PN-EN 14362-1:2012 PN-EN 14362-3:2012
2	Zawartość formaldehydu, nie więcej niż:	mg/kg	75	PN-EN ISO 14184-1:2011
3	Odczyn pH	-	4,5-7,5	PN-EN ISO3071:2007

Uwaga: spełnianie wymagań wymienionych w tabeli musi być udokumentowane raportami z badań wykonanymi w akredytowanym laboratorium. Uznaje się również, że wyrób spełnia wymagania dotyczące bezpieczeństwa, jeżeli posiada aktualną autoryzację (certyfikat) do posługiwania się znakiem OEKO-TEX, zgodnie z normą OEKO-TEX Standard 100 (klasa produktów II).

4. Dokumenty potwierdzające spełnienie wymagań dokumentacji

Aby spełnić wymagania niniejszej dokumentacji należy przedstawić wyniki badań wydane przez akredytowane laboratoria, potwierdzające spełnienie wybranych parametrów bezpieczeństwa użytkowania z tabeli 11 oraz wymagań dla dzianiny zasadniczej tabela 4, i tkaniny przeznaczonej na obszycia tabela 5. Badania uznaje się za aktualne do 24 miesięcy od dnia ich wydania.

V. CECHOWANIE, ZNAKOWANIE, PAKOWANIE, TRANSPORT, PRZECHOWYWANIE.

1. Wszywka

Wszywka z oznaczeniem, nazwy producenta, rozmiaru wyrobu, sposobu konserwacji, składu surowcowego dzianiny zasadniczej, nazwy wyrobu i datę produkcji wszyta jest w lewą kieszeń wewnętrzną.



Maksymalna temperatura prania 30°C.



Nie czyścić chemicznie.



Nie suszyć w suszarce bębnowej.



Nie stosować bielenia.



Nie prasować

Dopuszcza się stosowanie jednej wszywki zawierającej oznaczenia:

- Nazwę wykonawcy,
- Skład surowcowy dzianiny zasadniczej,
- Sposób konserwacji,
- Nazwę wyrobu,
- Wielkość wyrobu,
- Datę produkcji (m-c i rok).

Cechy i oznaczenia zawarte na wszywkach powinny być czytelne i wykonane niespialnym tuszem, wykonane w technologii zapewniającej ich czytelność przy codziennym użytkowaniu i okresowych zabiegach konserwacyjnych przez okres minimum 2 lat.

2. Etykieta jednostkowa

Etykieta jednostkowa – zamocowana w szwie lewego rękawa powinna zawierać:

- Nazwę i adres wykonawcy,
- Skład surowcowy tkaniny zasadniczej,
- Nazwę wyrobu,
- Wielkość wyrobu,
- Datę produkcji (m-c i rok).
- Sposób konserwacji
- Nr ZA zamawiającego
- Kod kreskowy wyrobu

Etykieta – naklejka – naklejona na worek foliowy powinna zawierać:

- Nazwę wykonawcy,
- Skład surowcowy tkaniny zasadniczej,
- Nazwę wyrobu,
- Wielkość wyrobu,
- Datę produkcji (m-c i rok),
- Sposób konserwacji
- Nr ZA zamawiającego
- Kod kreskowy wyrobu

3. Pakowanie

Bluzę polarową należy zawiesić na wieszaku, zapiąć a następnie założyć worek foliowy i nakleić etykietę na worek.

4. Transport

Bluza polarowa może być przewożona dowolnymi środkami transportu. Załadowanie, przewóz i wyładowanie wyrobu powinno odbywać się w warunkach zabezpieczających je przed zamoczeniem, zabrudzeniem oraz uszkodzeniem mechanicznym i chemicznym

5. Przechowywanie

Bluzy służbowe należy przechowywać na wieszakach w budynkach magazynowych w temperaturze 16-20 °C, zamkniętych i chroniących wyroby przed: zamoczeniem, intensywnym nasłonecznieniem, gryzoniami, molami, pleśnią, z dala od środków chemicznych, grzejników. Okres przechowywania wyrobów nie powinien przekraczać 24 miesięcy.

VI. GWARANCJA WYKONAWCY (PRODUCENTA)

1. Na wyroby Wykonawca udzieli gwarancji na okres minimum 24 miesięcy licząc od daty podpisania protokołu odbioru przez przedstawicieli Wykonawcy i przedstawicieli Zamawiającego z zastrzeżeniem sytuacji, gdy inny termin gwarancji ujęto w umowie.
2. Wykonawca odpowiada za wady fizyczne, ujawnione w dostarczonym towarze, ponosi z tego tytułu wszystkie zobowiązania. Jest odpowiedzialny względem Zamawiającego, jeżeli dostarczony towar ma wady zmieniające jego wartość lub użyteczność wynikającą z jego przeznaczenia, nie ma właściwości wymaganych przez Zamawiającego albo jeżeli dostarczono go w ilości lub stanie innym niż zamówiono.
3. O wadach fizycznych wyrobów Zamawiający zawiadamia Wykonawcę bezpośrednio w chwili ujawnienia w nich wad, w celu realizacji przysługujących z tego tytułu uprawnień. Formę zawiadomienia stanowi „Protokół reklamacji” wykonany przez Zamawiającego, przekazany Wykonawcy w terminie 7 dni od daty ujawnienia wady.
4. Wykonawca jest obowiązany do usunięcia wad fizycznych wyrobów lub do dostarczenia wyrobów wolnych od wad, jeżeli wady te ujawnią się w ciągu okresu określonego w gwarancji.
5. Jeżeli w wykonaniu swoich obowiązków Wykonawca dostarczył Zamawiającemu zamiast wyrobów wadliwych takie same wyroby nowe – wolne od wad, termin gwarancji biegnie na nowo od chwili ich dostarczenia. Wymiany wyrobów Wykonawca dokona bez żadnej dopłaty, nawet gdyby ceny uległy zmianie.
6. Gwarancja obejmuje również wyroby nabyte przez Wykonawcę od kooperantów.
7. Utrata roszczeń z tytułu wad fizycznych nie następuje pomimo upływu terminu gwarancji, jeżeli Wykonawca wadę podstępnie zataił.
8. W przypadku stwierdzenia w okresie gwarancji wad fizycznych w dostarczonych wyrobach Wykonawca:
 - a. Rozpatrzy „Protokół reklamacji” w ciągu 3 dni licząc od daty jego otrzymania,
 - b. Usprawni wadliwe wyroby w terminie 14 dni, licząc od daty otrzymania „Protokołu reklamacji”,
 - c. Usunie wady w dostarczonych wyrobach w miejscu, w którym zostały one ujawnione lub na własny koszt dostarczy je do swojej siedziby w celu ich usprawnienia,
 - d. Wyroby wolne od wad dostarczy na własny koszt do miejsca, w którym wady zostały ujawnione w terminie określonym w pkt. b.
9. Przedłuży termin gwarancji o czas, w którym wskutek wad wyrobu, objętego gwarancją, uprawniony do gwarancji nie mógł z niego korzystać,
10. Wymienia wadliwy wyrób w terminie 21 dni, licząc od daty otrzymania „Protokołu reklamacyjnego”, jeżeli nie dotrzymał terminu naprawy określonego w pkt. b.
11. Dokona stosownych zapisów w karcie gwarancyjnej, dotyczących zakresu wykonanych napraw oraz zmiany okresu udzielonej gwarancji,
12. Ponosi odpowiedzialność z tytułu przypadkowej utraty lub uszkodzenia wyrobu w czasie od przyjęcia go do naprawy do czasu przekazania sprawnego użytkownikowi w miejscu ujawnienia wady,
13. Jeżeli zamówiony towar w ocenie Zamawiającego nie spełnia wymaganych kryteriów Zamawiający może odmówić jego przyjęcia, a wykonawca jest zobowiązany dostarczyć towar wolny od wad.
14. Uszkodzenia leżące po stronie użytkownika wynikające z nieprawidłowego użytkowania lub konserwacji nie podlegają warunkom gwarancji.