



PROJEKTOWANIE DRÓG I NADZÓR
Kornelia Wąsowska

ul. Wiślana 12/6
86-300 Grudziądz
Tel. 609 099 322
projektowaniedrog@o2.pl

TEMAT OPRACOWANIA:

DOKUMENTACJA PROJEKTOWA
PRZEBUDOWA ODCINKA DROGI NA DZIAŁCE NR 171
OBRĘB DUBIELNO

INWESTOR: **GMINA PAPOWO BISKUPIE, PAPOWO BISKUPIE 128,
86-221 PAPOWO BISKUPIE**

ADRES BUDOWY: **GMINA PAPOWO BISKUPIE
OBRĘB DUBIELNO, dz. nr 171**

KATEGORIA OBIEKTU: **XXV**

BRANŻA: **DROGOWA**

PROJEKTANT:
mgr inż. Kornelia Wąsowska
KUP/0152/PBD/15
SPECJALNOŚĆ DROGOWA

PODPIS:

DATA OPRACOWANIA: 10.06.2023

*OPRACOWANIE PROJEKTOWE
chronione jest przepisami Ustawy z dnia 04.02.1994r. o prawach autorskich i prawach pokrewnych
(Dz.U. Nr 24 poz.83) wraz z późniejszymi zmianami*

PROJEKTOWANIE DRÓG I NADZÓR

Kornelia Wąsowska

NIP 876 219 54 08 | REGON 340118238

Zawartość opracowania:

Część opisowa

- Oświadczenie projektanta
- Informacja do opracowania planu BIOZ
- Opis techniczny
- Opinia geotechniczna
- Kopie uzgodnień

Część rysunkowa

- Plan orientacyjny
- Projekt zagospodarowania terenu - rys 1
- Przekroje normalne – rys 2

CZĘŚĆ OPISOWA

Grudziądz, 10.06.2023r.

OŚWIADCZENIE

Zgodnie z art. 34 ust. 3d pkt 3 Ustawy z dnia 7 lipca 1994 r. Prawo Budowlane oświadczam, iż projekt:

OBIEKT: **Przebudowa odcinka drogi na działce nr 171 obręb Dubielno**

ADRES INWESTYCJI: Gmina Papowo Biskupie, obręb Dubielno, dz. nr 171

INWESTOR: Gmina Papowo Biskupie, Papowo Biskupie 128, 86-221 Papowo Biskupie

BRANŻA: Drogowa

został sporządzony zgodnie z umową, obowiązującymi przepisami techniczno – budowlanymi, normami, wytycznymi i został wykonany w stanie kompletnym z punktu widzenia celu, któremu ma służyć.

Informacja dotycząca bezpieczeństwa i ochrony zdrowia

OBIEKT:	Przebudowa odcinka drogi na działce nr 171 obręb Dubielno
ADRES INWESTYCJI:	Gmina Papowo Biskupie, obręb Dubielno, dz. nr 171
INWESTOR:	Gmina Papowo Biskupie, Papowo Biskupie 128, 86-221 Papowo Biskupie
BRANŻA:	Drogowa
PROJEKTANT:	mgr. Inż. Kornelia Wąsowska

Spis treści:

1. PODSTAWA OPRACOWANIA	3
2. ZAKRES ROBÓT	3
3. WYKAZ ISTNIEJĄCYCH OBIEKTÓW BUDOWLANYCH	3
4. ELEMENTY ZAGOSPODAROWANIA TERENU KTÓRE MOGĄ STWARZAĆ ZAGROŻENIE BEZPIECZEŃSTWA I ZDROWIA LUDZI.....	3
5. PRZEWIDYWANE ZAGROŻENIA WYSTĘPUJĄCE PODCZAS REALIZACJI ROBÓT BUDOWLANYCH	3
6. SPOSÓB PROWADZENIA INSTRUKTAŻU PRACOWNIKÓW PRZED PRZYSTĄPIENIEM DO REALIZACJI ROBÓT SZCZEGÓLNIE NIEBEZPIECZNYCH.....	4
7. ŚRODKI TECHNICZNE I ORGANIZACYJNE ZAPOBIEGAJĄCE NIEBEZPIECZEŃSTWOM WYNIKAJĄCYM Z WYKONYWANIA ROBÓT BUDOWLANYCH W STREFACH SZCZEGÓLNEGO ZAGROŻENIA ZDROWIA LUB W ICH SĄSIEDZTWIE.....	5
8. Pozostałe zalecenia.....	6

1. Podstawa opracowania

- Ustawa z dnia 26 czerwca 1974r Kodeks Pracy (Tekst jednolity: Dz.U. 21 poz. 1666)
- Ustawa z dnia 7 lipca 1994r Prawo Budowlane (Tekst jednolity: Dz.U. 2017 poz. 1332)
- Rozporządzenie Ministra Infrastruktury z dnia 23.06.2003r w sprawie informacji dotyczącej bezpieczeństwa i ochrony zdrowia oraz planu bezpieczeństwa i ochrony zdrowia (Dz.U. 2003 nr 120 poz. 1126)
- Rozporządzenie Ministra Infrastruktury z dnia 27 sierpnia 2002r. w sprawie szczegółowego zakresu i formy planu bezpieczeństwa i ochrony zdrowia oraz szczegółowego zakresu rodzajów robót budowlanych, stwarzających zagrożenia bezpieczeństwa i zdrowia ludzi (Dz.U. 2002 nr 151 poz. 1256)
- Rozporządzenie Ministra Infrastruktury z dnia 6.02.2003r w sprawie bezpieczeństwa i higieny pracy podczas wykonywania robót budowlanych (Dz.U. 2003 nr 47 poz. 401)
- Rozporządzenie Ministra Gospodarki z dnia 20 września 2001r. w sprawie bezpieczeństwa i higieny pracy podczas eksploatacji maszyn i innych urządzeń technicznych do robót ziemnych, budowlanych i drogowych (Dz.U. 2001 nr 118 poz. 1263)
- Rozporządzenie Ministra Pracy i Polityki Socjalnej z dnia 28.05.1996r w sprawie szczegółowych zasad szkolenia w dziedzinie bezpieczeństwa i higieny pracy (Dz.U. 1996 nr 62 poz. 285)
- Rozporządzenie Ministra Pracy i Polityki Socjalnej z dnia 26.09.1997r w sprawie ogólnych przepisów bezpieczeństwa i higieny pracy (Dz.U. 1997 nr 129 poz. 844)
- Rozporządzenie Ministra Pracy i Polityki Socjalnej z dnia 28.05.1996r w sprawie rodzajów prac, które powinny być wykonywane przez co najmniej dwie osoby (Dz.U. 1996 nr 62 poz. 288)

2. Zakres robót

Całość planowanych robót sprowadza się do przebudowy odcinka drogi gminnej nr 060611C, a następnie przywrócenia terenu robót do stanu pierwotnego.

Zakres prac:

- wytyczenie projektowanych prac w terenie
- wykonanie robót ziemnych
- wykonanie konstrukcji oraz nawierzchni drogi
- wykonanie oznakowania
- wykonanie prac porządkowych

3. Wykaz istniejących obiektów budowlanych

Na trasie projektowanej inwestycji znajdują następujące obiekty budowlane i przeszkody terenowe:

- sieć wodociągowa i kanalizacji sanitarnej
- sieć elektroenergetyczna
- sieci teletechniczne

4. Elementy zagospodarowania terenu, które mogą stwarzać zagrożenie bezpieczeństwa i zdrowia ludzi

- przyległy układ drogowo – uliczny
- uzbrowienie terenu

5. Przewidywane zagrożenia występujące podczas realizacji robót budowlanych

Podczas robót budowlanych występują następujące zagrożenia dla ludzi:

- potrącenie, najechanie przez pojazd (praca przy czynnych ulicach),

- przygniecenia, uderzenia (prace rozładunkowo-załadunkowe),
- przysypanie (praca w wykopach),
- zagrożenie upadkiem z wysokości,
- zagrożenie od spadających z wysokości materiałów budowlanych i narzędzi,
- zagrożenie katastrofą budowlaną wywołaną prowadzeniem robót niezgodnie z projektem lub obowiązującymi przepisami i wiedzą techniczną,
- zagrożenie porażeniem prądem elektrycznym (praca przy czynnych liniach elektroenergetycznych),
- zagrożenie od niewłaściwego posługiwania się narzędziami i urządzeniami oraz nieprzestrzegania wymogów technologicznych,
- zagrożenie wypadkami komunikacyjnymi,
- zagrożenie wynikające z niewłaściwego transportu i składowania materiałów budowlanych,
- zagrożenie zatruciem wynikające z nieprzestrzegania zasad bezpiecznego stosowania produktów chemicznych wykorzystywanych na budowie,
- zagrożenie wybuchem przy robotach gazoniebezpiecznych,
- zagrożenie wywołane niezdolnością do pracy,
- wszystkie inne wyżej nie wymienione lub będące wynikiem nałożenia się powyższych zagrożeń na siebie.

Powyższe zagrożenia są niebezpieczne dla zdrowia i życia osób przebywających na budowie oraz w jej pobliżu i występują przez cały czas trwania budowy.

6. Sposób prowadzenia instruktażu pracowników przed przystąpieniem do realizacji robót szczególnie niebezpiecznych

Pracownicy biorący udział w procesie budowlanym powinni być przeszkoleni w ramach okresowych szkoleń BHP, zgodnie z przepisami szczegółowymi. Instruktaż BHP należy prowadzić w sposób umożliwiający instruowanemu zrozumienie przekazywanych mu treści, które są istotne dla zachowania bezpieczeństwa i ochrony zdrowia. Osób, które nie przyswoiły sobie przedmiotowych wiadomości w stopniu dostatecznym nie należy dopuszczać do pracy. Bezpośrednio przed przystąpieniem do realizacji robót związanych z przedmiotową inwestycją należy przeprowadzić indywidualny instruktaż polegający na:

- określeniu sposobu bezpiecznego wykonywania robót,
- szczegółowym poinformowaniu pracowników o występujących zagrożeniach podczas realizacji robót,
- przedstawieniu metod postępowania w przypadku bezpośredniego zagrożenia życia lub zdrowia.

Załogę należy zapoznać z treścią Planu BIOZ.

7. Środki techniczne i organizacyjne zapobiegające niebezpieczeństwom wynikającym z wykonywania robót budowlanych w strefach szczególnego zagrożenia zdrowia lub w ich sąsiedztwie

7.1 Środki organizacyjne

- prowadzenie szkolenia z zakresu BHP,
- zapoznanie pracowników z dokumentacją techniczno-ruchową maszyn i urządzeń stosowanych na budowie,
- operatorzy i maszyniści obsługujący maszyny robocze muszą posiadać stosowne świadectwa kwalifikacyjne,
- dbanie o dobrą komunikację na terenie budowy (wyznaczenie dojścia pracowników, dostawy i miejsca składowania materiałów budowlanych, zejścia do wykopów. Zawsze uwzględnić możliwość ewentualnej ewakuacji osób zagrożonych lub poszkodowanych,
- właściwe planowanie procesu technologicznego budowy,
- właściwy sposób zagospodarowania placu budowy,
- konsekwentna realizacja planu,
- systematyczny nadzór i kontrola realizacji robót poprzez personel posiadający niezbędne kwalifikacje oraz wymagane uprawnienia budowlane.

7.2 Środki techniczne

- właściwe oznakowanie i zabezpieczenie terenu przed dostępem osób postronnych,
- stosowanie odzieży ochronnej oraz ochronnego nakrycia głowy,
- żurawie samojezdne, koparki i inne urządzenia ruchome, które mogą zbliżyć się na niebezpieczną odległość do linii trakcyjnej lub napowietrznych linii elektroenergetycznych, powinny być wyposażone w sygnalizatory napięcia,
- wszystkie pojazdy używane na budowie powinny być wyposażone w ostrzegawczy sygnał dźwiękowy uruchamiany automatycznie podczas cofania.

7.3 Zalecenia szczegółowe

- prace można rozpocząć za zgodą właściwych gestorów infrastruktury, w uzgodnionym z nimi terminie, zapewniając wymagany przez gestorów infrastruktury nadzór nad pracami,
- roboty wykonywane z użyciem sprzętu wyposażonego w ramiona wysięgników należy prowadzić przy wyłączonym napięciu w sieci trakcyjnej,
- wszystkie prace na kablach (podłączanie zasilania) wykonywać po wyłączeniu ich spod napięcia,
- w czasie wykonywania robót budowlanych z zastosowaniem żurawi lub urządzeń załadunkowo-wyładowczych zachować odległości od sieci trakcyjnej zgodnie z PNE mierzone do najdalej wysuniętego punktu urządzenia wraz z ładunkiem,
- roboty ziemne powinny być prowadzone na podstawie projektu, określającego położenie instalacji i urządzeń podziemnych, mogących się znaleźć w zasięgu prowadzonych robót. Kierownik budowy jest zobowiązany do określenia – w porozumieniu z właściwą jednostką, w której zarządzie lub użytkowaniu znajdują się instalacje – bezpiecznej odległości od istniejącej sieci, w jakiej roboty mogą być one wykonywane,
- w razie przypadkowego odkrycia lub naruszenia instalacji niezwłocznie przerywa się pracę i ustala z właściwą jednostką zarządzającą daną instalacją dalszy sposób wykonywania robót. Jeżeli podczas wykonywania robót ziemnych zostaną odkryte przedmioty trudne do identyfikacji, przerywa się dalszą pracę i zawiadamia się osobę nadzorującą roboty ziemne,

- ściany wykopów należy umocnić (typ konstrukcji dostosować do głębokości, rodzaju gruntu, czasu utrzymania wykopu, obciążeń transportem, składowaniem materiałów i innych obciążeń w sąsiedztwie wykopów),
- przy wykopach płytszych (do 1,5 m) i gruncie spoistym wykonać ściany pochylone z uwzględnieniem klina naturalnego odłamu gruntu,
- ograniczyć napływ wód deszczowych i zapewnić ich odprowadzenie z dna wykopu,
- przed każdorazowym rozpoczęciem robót w wykopie sprawdzić stan skarp, umocnień i zabezpieczeń.

8. Pozostałe zalecenia

- Organom kontrolnym należy zapewnić stały dostęp na budowie do dokumentacji potwierdzającej przeszkolenie załogi z zakresu BHP oraz posiadanie przez nią uprawnień do wykonywania danej pracy, jeśli są wymagane,
- Wszystkie roboty budowlane należy wykonywać zgodnie z rozporządzeniem Ministra Infrastruktury z dnia 6 lutego 2003 r. w sprawie bezpieczeństwa i higieny pracy podczas wykonywania robót budowlanych (Dz. U. z 2003 r., nr 47, poz. 401),
- Prace szczególnie niebezpieczne należy wykonywać zgodnie z Rozporządzeniem Ministra Pracy i Polityki Socjalnej z dnia 26 września 1997 r. w sprawie ogólnych przepisów bezpieczeństwa i higieny pracy (Dz. U. z 1997 r., nr 129, poz. 844 z późn. zm.). Zgodnie z § 81 tego rozporządzenia pracodawca powinien określić szczegółowe wymagania bezpieczeństwa i higieny pracy przy wykonywaniu prac szczególnie niebezpiecznych, a zwłaszcza zapewnić:
 - bezpośredni nadzór nad tymi pracami wyznaczonych w tym celu osób,
 - odpowiednie środki zabezpieczające,
 - instruktaż pracowników obejmujący w szczególności:
- imienny podział pracy,
- kolejność wykonywania zadań,
- wymagania bezpieczeństwa i higieny przy poszczególnych czynnościach,
- Zmechanizowane roboty budowlane należy realizować zgodnie z Rozporządzeniem Ministra Gospodarki z dnia 20 września 2001 r. w sprawie bezpieczeństwa i higieny pracy podczas eksploatacji maszyn i innych urządzeń technicznych do robót ziemnych, budowlanych i drogowych (Dz. U. z 2001 r., nr 18, poz. 1263),
- Przed rozpoczęciem robót budowlanych kierownik budowy powinien opracować Plan BIOZ, zgodnie z Rozporządzeniem Ministra Infrastruktury z dnia 23 czerwca 2003 r. w sprawie informacji dotyczącej bezpieczeństwa i ochrony zdrowia oraz planu bezpieczeństwa i ochrony zdrowia (Dz. U. z 2003 r., nr 120, poz. 1126),
- Kierownik budowy opracowując Plan BIOZ musi uwzględnić wszelkie zmiany w stanie istniejącym, istotne z punktu widzenia bezpieczeństwa i ochrony zdrowia, jakie zaszły w terenie w okresie pomiędzy terminem sporządzenia niniejszej Informacji BIOZ a momentem przystąpienia do robót.

Opracowała:

OPIS TECHNICZNY

1. Podstawa opracowania:

- Umowa z inwestorem
- Ustawa z dnia 7 lipca 1994r. Prawo Budowlane (Dz.U. 2017 poz. 1332 z późn.zm)
- Rozporządzenie Ministra Infrastruktury z dnia 24 czerwca 2022r. w sprawie przepisów techniczno-budowlanych dotyczących dróg publicznych (Dz.U. z 2022 r. poz. 1518)
- Rozporządzenie Ministra Infrastruktury z dnia 12 kwietnia 2002 r. w sprawie warunków technicznych, jakim powinny odpowiadać budynki i ich usytuowanie (Dz. U. z 2021 poz. 2351 z późn.zm)
- Rozporządzenie Ministra Transportu, Budownictwa i Gospodarki Morskiej z dnia 25 kwietnia 2012r. w sprawie ustalania geotechnicznych warunków posadawiania obiektów budowlanych (Dz. U. 2012 poz. 463)

2. Materiały pomocnicze użyte do opracowania projektu:

- Wytyczne inwestora
- Normy i normatywy
- Mapa do celów projektowych w skali 1:500

3. Dane podstawowe:

Opracowanie obejmuje swoim zakresem wykonanie projektu przebudowy drogi wewnętrznej na działce nr 171 w miejscowości Dubielno, gmina Papowo Biskupie, powiat chełmiński. Planowana przebudowa obejmować będzie wykonanie nawierzchni bitumicznej na istniejącej jezdni i zjazdach oraz wykonanie poszerzeń istniejącej drogi.

4. Opis stanu istniejącego:

Droga wewnętrzna

Obecnie w miejscu projektowanej przebudowy znajduje się droga o nawierzchni tłuczniowej o szerokości około 3,0m. Droga służy do obsługi komunikacyjnej terenów gospodarstw i obszarów rolnych, które zlokalizowane są w sąsiedztwie drogi. Stanowi dojazd dla mieszkańców do drogi gminnej nr 060608C. Inwestycja nie zmieni funkcji drogi, a spowoduje przede wszystkim poprawę komfortu jazdy oraz poprawi bezpieczeństwo. Występuje małe natężenie ruchu kołowego. Odwodnienie odbywa się powierzchniowo w obrębie pasa drogowego.

5. Opis zamierzenia podlegającego opracowaniu:

Inwestycja prowadzona będzie w ciągu drogi wewnętrznej, ograniczając się do trasy istniejącej drogi. Dotychczasowy sposób wykorzystania drogi nie ulega zmianie. Planowana przebudowa obejmować będzie wykonanie przebudowy istniejącej konstrukcji – wykonanie nawierzchni bitumicznej.

Projekt obejmuje także wykonanie oznakowania pionowego. Elementy te zostały opisane w projekcie stałej organizacji ruchu.

Założenia projektowe:

- Droga wewnętrzna
- kategoria ruchu KR1
- Prędkość projektowa 30km/h
- Szerokość drogi 3,0
- Szerokość pobocza 0,75m

Zakres prac w ramach inwestycji obejmuje:

- wytyczenie projektowanych prac w terenie
- wykonanie robót ziemnych – zebranie humusu
- wykonanie konstrukcji oraz nawierzchni drogi
- wykonanie zjazdów
- wykonanie prac porządkowych

6. Dane liczbowe:

Przebudowa istn. jezdni	-	1.158,50 m ²
Poszerzenie	-	632,10 m ²
Zjazdy bitumiczne	-	36,40 m ²
Pobocza	-	876,00 m ²

Konstrukcje:Proj. przebudowa istniejącej jezdni

- warstwa ścieralna z AC 11 S 50/70 – 3,0 cm
- warstwa wiążąca z AC 11W 50/70– 3,0 cm
- podbudowa zasadnicza z kruszywa łamanego stabilizowane mechanicznie C_{90/3} o uziarnieniu ciągłym 0/31,5 mm gr. 15cm
- istniejąca nawierzchnia

Proj. poszerzenie

- warstwa ścieralna z AC 11 S 50/70 – 3,0 cm
- warstwa wiążąca z AC 11W 50/70– 3,0 cm
- podbudowa zasadnicza z kruszywa łamanego stabilizowane mechanicznie C_{90/3} o uziarnieniu ciągłym 0/31,5 mm gr. 20cm
- warstwa z piasku gr. 30 cm – po usunięciu humusu

Łączna grubość konstrukcji nawierzchni wynosi 56 cm

Proj. zjazdy

- warstwa ścieralna z AC 11S 50/70– 3,0 cm
- warstwa wiążąca z AC 11W 50/70– 3,0 cm
- podbudowa z kruszywa łamanego stabilizowane mechanicznie C_{90/3} o uziarnieniu ciągłym 0/31,5 mm gr. 15cm
- warstwa z piasku średnia gr. 25 cm – po usunięciu humusu

Łączna grubość konstrukcji nawierzchni wynosi 46 cm

Przewidziano także wykonanie poboczy z kruszywa łamanego stabilizowane mechanicznie o uziarnieniu ciągłym 0/31,5 mm gr. 15cm.

6. Odwodnienie:

Woda opadowa z całości drogi gminnej z uwagi na charakterystykę topograficzną terenu oraz na projektowane spadki podłużne i poprzeczne będzie odprowadzana, jak do tej pory, w obrębie pasa drogowego.

7. Obciążenie ruchem oraz klasa drogi:

Na podstawie informacji uzyskanych od Inwestora, na istniejącym układzie drogowym przyjęto kategorię ruchu KR1. Prędkość projektowa dla niniejszej drogi to 30 km/h. Występuje małe natężenie ruchu kołowego i pieszego.

8. Profil podłużny projektowanej drogi:

Niweletę przebudowywanej drogi należy dostosować w maksymalnym stopniu do istniejących rzędnych wysokościowych z zachowaniem odpowiednich spadków poprzecznych.

9. Opinia geotechniczna:

Na podstawie przeprowadzonych badań geotechnicznych stwierdzono, że w podłożu występują grunty znajdujące się w dobrych warunkach wodnych kwalifikujące podłoże do grupy nośności G3. Opinia została załączona do projektu.

10. Natura 2000:

Inwestycja nie znajduje się na terenie objętym programem Natura 2000.

11. Konserwator zabytków:

Niniejsza inwestycja nie znajduje się na terenie objętym nadzorem konserwatora zabytków.

12. Wycinka drzew:

Na terenie projektowanej inwestycji nie przewidziano wycinki drzew.

13. Archeologia i górnictwo:

Przedmiotowe działki nie znajdują się na terenie objętym opinią archeologiczną oraz wpływem eksploatacji górniczej.

14. Obszar oddziaływania obiektu (zgodnie z art. 3 pkt. 20 Ustawy Prawo Budowlane):

Obszar oddziaływania przedmiotowej inwestycji zamyka się w granicach działek inwestycyjnych. Określenie obszaru oddziaływania dokonano w oparciu o przepisy:

- Ustawy z dnia 7.07.1994r. Prawo Budowlane (Dz.U. 2017 poz. 1332)
- Rozporządzenia Ministra Transportu i Gospodarki Morskiej z dnia 2 marca 1999r. w sprawie warunków technicznych, jakim powinny odpowiadać drogi publiczne i ich usytuowanie (Dz.U. 2016 poz. 124)
- Ustawy z dnia 21 marca 1985r. o drogach publicznych (Dz.U. 2016 poz. 1440)

15. Zabezpieczenia i wytyczne gestorów sieci:

Na trasie projektowanej przebudowy znajduje się sieć wodociągowa, kanalizacji sanitarnej, telekomunikacyjna oraz elektroenergetyczna, jednak z uwagi na charakter prac nie stanowią kolizji. Istniejące kable telekomunikacyjne w miejscach wykopów należy zabezpieczyć rurami osłonowymi dwudzielnymi typu arot. Wszystkie prace ziemne w miejscach zbliżeń z sieciami, przyłączami oraz innymi urządzeniami technicznymi należy wykonywać ręcznie. Należy zapoznać się z uzgodnieniami branżowymi złączonymi do projektu i postępować zgodnie z ustaleniami w nich zawartymi.

16. Ochrona środowiska:

Zgodnie z ustawą z dnia 3 października 2008r. o udostępnianiu informacji o środowisku i jego ochronie, udziale społeczeństwa w ochronie środowiska oraz o ocenach oddziaływania na środowisko (tekst jedn. Dz. U. 2016 poz. 353) oraz zgodnie z rozporządzeniem Rady Ministrów z dnia 9 listopada 2010r. w sprawie przedsięwzięć mogących znacząco oddziaływać na środowisko (tekst jedn. Dz. U. z 2016 poz. 71) inwestycja nie zalicza się do mogących pogorszyć stan środowiska.

17. Charakterystyka ekologiczna:

Projektowane zamierzenie budowlane ze względu na swoje przeznaczenie i pełnioną funkcję nie będzie powodowało uciążliwości dla terenów sąsiednich, zagrażało bezpieczeństwu ludzi i ich mieniu, jak również nie będzie miało ujemnego wpływu na środowisko.

UWAGA:

- Wszystkie prace należy wykonywać zgodnie z obowiązującymi przepisami BHP, pod nadzorem osoby posiadającej uprawnienia budowlane, zachowując zasadę starannego wykonania robót.
- Zastosowane materiały muszą posiadać świadectwa i atesty dopuszczające do stosowania w budownictwie.
- Ręcznie wykonać wykopy w rejonach skrzyżowań z istniejącym uzbrojeniem podziemnym oraz w miejscach, gdzie praca koparkami byłaby znacznie utrudniona.
- Wykopy prowadzić pod nadzorem użytkowników poszczególnych rodzajów uzbrojenia. Urobek składać od strony napływu wody opadowej do wykopu.
- Całość prac ziemnych i instalacyjnych wykonać zgodnie z „Warunkami technicznymi wykonania i odbioru robót budowlano-montażowych” – cz. II oraz z zachowaniem przepisów bhp i p.poż.
- Wprowadzenie na budowę winno odbyć się obowiązkowo na terenie budowy w obecności przedstawicieli użytkowników urządzeń pod- i nadziemnych oraz właściciela terenu.

Opracowała:

MAREK NICPON
ul. Paderewskiego 6a/15
86-100 Świecie
tel. 504-180-291
NIP: 559-140-67-93

BADANIA GEOTECHNICZNE PODŁOŻA GRUNTOWEGO

Dotyczy: Przebudowa drogi na działce nr 171 obręb Dubielno

inż. Marek Nicpoń
Upr. bud. w specjalności konstrukcyjno-
-inżynierskiej do kierowania, nadzoro-
wania, oceny i ustalania stanu
technicznego w zakresie budowy dróg.
Nr GP-KZ-7342/184/94

Opracował:

Spis treści

I. Część opisowa

1. Wstęp

2. Ogólny opis budowy i warunków wodnych

3. Występowanie gruntów wątpliwych i wysadzinowych

4. Wnioski z badań

5. Wyniki badań

- a) Grunty z wierceń geotechnicznych**
- b) Karta otworów wiertniczych**

II. Część graficzna

1. Schemat sytuacyjny

1. Wstęp

Celem opracowania jest ustalenie warunków gruntowo – wodnych podłoża gruntowego do celów projektowania przebudowy drogi na działce nr 171 obręb Dubielno.

Badania terenowe polegały na wykonaniu 2 otworów geotechnicznych na głębokość 2,0 m. Otwory wykonano przy użyciu świdra spiralnego, a miejsca odwiertów zaznaczono na planie sytuacyjnym.

Grunty występujące w otworze poddano analizie makroskopowej oraz poddano je badaniom laboratoryjnym.

2. Ogólny opis budowy i warunków wodnych.

W podłożu gruntowym stwierdzono występowanie piasków grubych, średnich, piasku gliniastego oraz gliny piaszczystej.

W obrębie projektowanej budowy nie stwierdzono występowanie wody gruntowej do głębokości 2,0m poniżej istniejącego terenu. Wyniki badań gruntów przedstawiono na załącznikach.

3. Występowanie gruntów wątpliwych i wysadzinowych.

W strefie bezpośredniego oddziaływania podłoża gruntowego na projektowaną konstrukcję nawierzchni zalegają grunty znajdujące się w dobrych warunkach wodnych kwalifikujące podłoże do grupy nośności G1-G3.

4. Wnioski

Na podstawie przeprowadzonych badań stwierdza się że:

- Podłoże gruntowe jest zakwalifikowane do grupy nośności G3
- Nawierzchnię należy zaprojektować zgodnie z Dziennikiem Ustaw nr 43 – 1999r.

WYNIKI WIERCEŃ GEOTECHNICZNYCH

Przebudowa drogi na działce nr 171 obręb Dubielno

Otw. nr 1 wg mapy

0.00– 0.30 - humus

0.30 – 1.20 - piasek gliniasty w stanie twardoplastycznym

1.20 – 2.00 - glina piaszczysta w stanie twardoplastycznym

Otw. nr 2 wg mapy

0.00 – 0.30 - humus

0.30 – 1.30 - piasek średni

1.30 – 1.80 – piasek gruby

1.80 – 2.00 - piasek gliniasty

CECHY FIZYCZNO-MECHANICZNE GRUNTÓW

Przebudowa drogi na działce nr 171 obręb Dubielno

Nr otworu	Przelot / m /	Wilgotność naturalna w_n /% /	Wskaźnik piaskowy WP /% /	Wskaźnik nośności CBR /% /	Stopień plastyczności I_L
1	0,30 – 1,20	5,0	-	5,0	0,00-0,25
	1,20 – 2,00	6,5	-	7,0	0,00-0,25
2	0,30 – 1,30	6,3	57,8	15,0	-
	1,30 – 1,80	9,1	66,4	18,0	-
	1,80 – 2,00	11,2	-	5,0	0,00-0,25

WYNIKI BADAŃ GRUNTÓW SYPKICH

Przebudowa drogi na działce nr 171 obręb Dubielno

Nr otw	Przelot /m/	ANALIZA SITOWA/%/						Opis makroskopowy
		0,00- 0,075	0,075- 0,250	0,250- 0,500	0,500- 2,00	2,00 4,0	4 8,0	
2	0,30 – 1,30	5,9	20,4	31,5	37,8	4,4	-	Piasek średni koloru j.szarego
	1,30 – 1,80	4,0	15,2	28,5	42,7	6,2	3,4	Piasek gruby koloru c.beżowego

KARTA DOKUMENTACYJNA OTWORU WIERTNICZEGO												
Opracował: inż. Marek Nicpoń			OTWÓR NR 1									
			RZĘDNA TERENU									
Dotyczy: Przebudowa drogi na działce nr 171 obręb Dubielno												
Lokalizacja: pkt 1 wg mapy												
System wierceń: Ręczny - świder spiralny fi7												
Rodzaj gruntu			Przelot warstwy [m]	Głębokość zwg [m]			Opis makroskopowy				Pobrane próbki	Inne
Nazwa	Symbol	nawiercone		ustabilizowane	wilgotność	Ilość wałeczkowań	Stan gruntu	% CaCO3				
1	2	3	4	5	6	7	8	9	10	11		
Humus	H	0 - 0,30	-	-	-	-	-	-	-	-		
Piasek gliniasty	Pg	0,30 - 1,20	-	-	w	2	twp	-	0,80	-		
Gлина piaszczysta	Gp	1,20 - 2,00	-	-	w	2	twp	-	1,50	-		

Nie stwierdzono występowania wody gruntowej do głębokości 2,0 m.

KARTA DOKUMENTACYJNA OTWORU WIERTNICZEGO											
Opracował: inż. Marek Nicpoń			OTWÓR NR 2								
			RZĘDNA TERENU								
Dotyczy: Przebudowa drogi na działce nr 171 obręb Dubielno											
Lokalizacja: pkt 2 wg mapy											
System wierceń: Ręczny - świder spiralny fi7											
Rodzaj gruntu		Przelot warstwy [m]	Głębokość zwg [m]		Opis makroskopowy				Pobrane próbki	Inne	
Nazwa	Symbol		nawiercone	ustabilizowane	wilgotność	Ilość wałeczkowań	Stan gruntu	% CaCO3			
1	2	3	4	5	6	7	8	9	10	11	
Humus	H	0 - 0,30	-	-	-	-	-	-	-	-	
Piasek średni	Ps	0,30 - 1,30	-	-	w			-	0,90	-	
Piasek gruby	Pr	1,30 - 1,80	-	-	w			-	1,60	-	
Piasek gliniasty	Pg	1,80 - 2,00			m	1	twp	0	1,90		

Nie stwierdzono występowania wody gruntowej do głębokości 2,0 m.

OBJAŚNIENIA SYMBOLI I ZNAKÓW UŻYTYCH NA PRZEKROJACH

GRUNTY NASYPOWE

NB nasyp budowlany
nN nasyp nie budowlany
Gb gleba

GRUNTY ORGANICZNE RODZIME

H grunt próchniczny (humus) $2\% < I_{om} \leq 5\%$
Nm namuł $5\% < I_{om} \leq 30\%$
T torf $30\% < I_{om}$

GRUNTY MINERALNE RODZIME (NIESKALISTE)

KW	wietrzelnina	
KWg	wietrzelnina gliniasta	
KR	rumosz	kamieniste
KRg	rumosz gliniasty	
KO	otoczaki	
Ż	żwir	
Żg	żwir gliniasty	gruboziarniste
Po	pospółka	
Pog	pospółka gliniasta	
Pr	piasek gruby	
Ps	piasek średni	drobnoziarniste
Pd	piasek drobny	niespoiste
Pπ	piasek pylasty	
Pg	piasek gliniasty	
πp	pył piaszczysty	
π	pył	
Gp	głina piaszczysta	drobnoziarniste
G	głina	ziarniste
Gπ	głina pylasta	spoiste
Gpz	głina piaszczysta zwięzła	
Gz	głina zwięzła	
Gπz	głina pylasta zwięzła	
Ip	il piaszczysty	
I	il	
Iπ	il pylasty	

GRUNTY SKALISTE

ST skała twarda
SM skała miękka

INNE GRUNTY NIETYPOWE

NIE OBJĘTE NORMĄ

Kr kreda
Gy gytia
Cb węgiel brunatny
Ck węgiel kamienny

ZNAKI DODATKOWE OPISUJĄCE GRUNTY

+ domieszki
// przewarstwienia (wkładki)
| na pograniczu
() uzupełnienia składu np. nasypu
1 numer otworu
50,14 rzędna terenu

OPRÓBOWANIE WIERCENIA

próbka o naturalnej strukturze (NNS)
 próbka o naturalnej wilgotności (NW)
 próbka wody gruntowej (WG)

OZNACZENIE WODY W WIERCENIU

wyinterpretowany max. poziom wody gruntowej

piezometryczny poziom wody (PPW) ustalony w czasie wiercenia i rzędna

nawiercony poziom wody gruntowej
 grunt nawodniony

sączenie wody

OZNACZENIE RODZAJU SONDOWAŃ

ZZ (3) sonda cylindryczna SPT (ilość uderzeń)

wykres sondowania sondą uderową lekką

OZNACZENIE STANU GRUNTU

$I_D = 0,50$ stopień zagęszczenia

$I_L = 0,20$ stopień plastyczności

INNE OZNACZENIA

II numer warstwy geotechnicznej

3 **⊙** rzut projektowanego obiektu, numer i ilość kond.
 ————— projektowany poziom posadowienia

— granice litologiczno-stratygraficzne (warstwy)
 na przekrojach

Wojewódzki Urząd
Ochrony Zabytków w Toruniu
ul. Łazienna 8, 87-100 TORUŃ
tel. (56) 655 47 51, (56) 621 06 92
fax (56) 655 46 84
REGON 005740463 NIP 956-16-21-709

Toruń, 4.05.2023 roku

WUOZ.T.WZN.5183.2.11.2023.AD

Dot. pisma: PDiN.4.6.2023 z 28.04.2023 r.

Projektowanie Dróg i Nadzór

Kornelia Wąsowska

ul. Wiślana 12/6, 86-300 Grudziądz

W odpowiedzi na pismo w sprawie przebudowy odcinka drogi na działce nr 171 obręb Dubielno wg załączonej mapy i objaśnień informuję, że na ww. terenie nie ma form ochrony zabytków określonych w art. 7 ustawy z 23.07.2003 roku o ochronie zabytków i opiece nad zabytkami.

Do wiadomości:

1. Adresat;
2. WUOZ.T.WZN aa

Kujawsko-Pomorski
Wojewódzki Konserwator Zabytków


mgr Sambor Gawński



Orange Polska
Hurt
Infrastruktura i Serwis Usług
Zarządzanie Zasobami Infrastruktury i Obsługi Klienta
ul. Ogrodowa 8, 91-062 Łódź
tel.: 503 037 881

Projektowanie Dróg i Nadzór
Kornelia Wąsowska
ul. Wiślana 12/6
86-300 Grudziądz

Łódź, 31 maj 2023r.

Numer pisma: TTISILU/JM.215-10928/23.

Temat: Uzgodnienie projektu dotyczącego przebudowy odcinka drogi na dz. nr 171 w miejscowości Dubielno.

Szanowni Państwo,

Informujemy, że uzgadniamy projekt dotyczący przebudowy odcinka drogi na dz. nr 171 w miejscowości Dubielno.

Przy realizacji procesu budowy wymagane jest spełnienie następujących warunków, które są integralną częścią uzgodnienia:

1. Wykonawca jest zobowiązany zgłosić do ORANGE POLSKA S.A. prace w strefie sieci telekomunikacyjnej min. na 14 dni przed przystąpieniem do robót, powołując się na numer przedmiotowego pisma. Tryb i zasady zgłoszenia prac oraz wystąpienia o nadzór właścicielski dostępne są na stronie: www.orange.pl/wniosekonadzor. Wykonywanie prac na sieci ORANGE POLSKA S.A. bez zgłoszenia i nadzoru właścicielskiego jest naruszeniem własności ORANGE POLSKA S.A. i będzie zgłaszane organom ścigania. Zgłoszenie/Wniosek o nadzór właścicielski można przesłać ze strony www.orange.pl/wniosekonadzor lub kierować na adres:

Orange Polska S.A.
Obsługa Techniczna Klienta
ul. Jagiellońska 34
96-100 Skierniewice

Powiadomienie powinno zawierać nazwę i adres wykonawcy prac oraz telefon kontaktowy.

2. Roboty budowlane – montażowe w obrębie sieci telekomunikacyjnej wykonywać zgodnie z normami i przepisami obowiązującymi w budownictwie łączności ręcznie i pod nadzorem upoważnionego przedstawiciela ORANGE POLSKA S.A. Dostarczanie i Serwis Usług Obsługi Technicznej Klienta;
3. Lokalizację podziemnych urządzeń telekomunikacyjnych w terenie należy potwierdzić za pomocą przekopów kontrolnych, a w przypadku odkrycia w trakcie robót ziemnych urządzeń nienaniesionych na planie należy je zabezpieczyć na koszt inwestora i powiadomić przedstawiciela ORANGE POLSKA S.A. Dostarczanie i Serwis Usług Obsługi Technicznej Klienta; oraz inspektora nadzoru.
4. W strefie projektowanych wykopów infrastrukturę teletechniczną zabezpieczyć (rury dwudzielne) przed uszkodzeniem zgodnie z przedstawionym rozwiązaniem. Zachować normatywne odległości w miejscach zbliżeń. Dodatkowe szczegóły

zabezpieczenia ustalić na roboczo z naszym przedstawicielem. Koszty zabezpieczenia ponosi naruszający stan istniejący. W przypadku braku możliwości zabezpieczenia sieci wystąpić o wydanie WT na przebudowę sieci.

5. Miejsca zbliżeń i skrzyżowań oraz elementy zanikowe sieci telekomunikacyjnej przed ich zasypaniem podlegają obowiązkowi zgłoszenia pracownikowi sprawującemu w imieniu Orange Polska nadzór nad realizowanymi pracami.
6. Po zakończeniu prac inwestor jest zobowiązany do pisemnego zgłoszenia z 14-dniowym wyprzedzeniem na adres podany w punkcie 1 niniejszego pisma – wykonane zadanie do odbioru technicznego w zakresie miejsc kolizyjnych z sieciami teletechnicznymi oraz otrzymania pisemnej akceptacji w formie protokołu odbioru lub notatki służbowej.
7. **W przypadku uszkodzenia lub kradzieży infrastruktury teletechnicznej, w szczególności w wyniku niedotrzymania wymagań i warunków określonych w niniejszym dokumencie, ORANGE POLSKA S.A., obciąży sprawcę pełnymi kosztami naprawy oraz odszkodowaniem za straty związane między innymi z wypłaconymi bonifikatami i karami wynikającymi z zawartych przez ORANGE POLSKA S.A umów z klientami, a także innymi karami administracyjnymi.**
8. Niniejsze uzgodnienie ważne jest jeden rok od daty jego wydania.

Za powyższe uzgodnienie zostanie pobrana opłata wg aktualnego cennika. Należność należy uregulować w terminie określonym na fakturze VAT, która zostanie przesłana odrębną korespondencją.





Z poważaniem

Jacek Madański

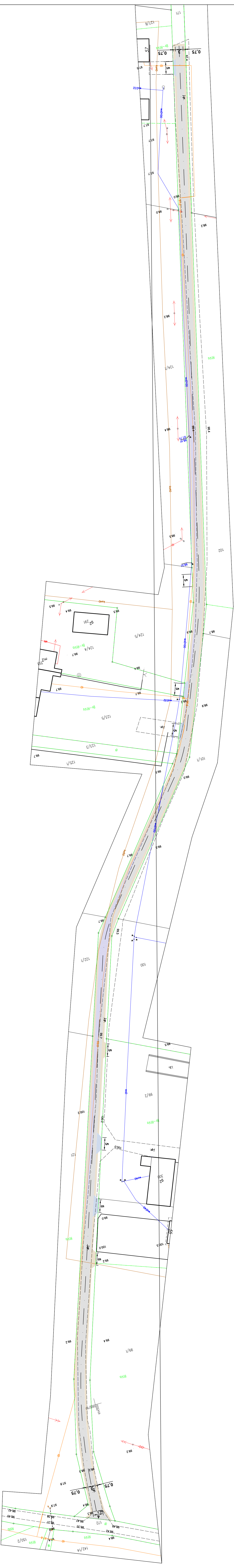
Główny Specjalista ds. Zasobów Infrastruktury

Załącznik: 1 egz. planu sytuacyjnego.

OBJAŚNIENIA

- | | |
|---|--|
|  | JEZDNIŃA BITUMIŹNA - NOWA KONSTRUKCJA |
|  | JEZDNIŃA BITUMIŹNA - WZMOCNIENIE ISTN. KONSTRUKCJI |
|  | ZŁĄZDY Z BITUMIŹNE |
|  | POBOCZNE Z KRUSZCZWA |

Gratier Polska S.A.
Infrastruktura i Serwis Usług
Zarządzanie zasobami infrastruktury
i Obsługi Klienta
ul. Ogrodowa 8, 91-062 Łódź



<p>projektowanie Drog i Nadrz meralda Wąsowska Wiślana 12/6 -300 Gózdziad 6100909322 all.projektowanie.drog@gmail.pl p 76-219-54-08</p>	<p>inwestor: Gmina Papowo Biskupie Papowo Biskupie 128 86-221 Papowo Biskupie</p>
<p>złota kopiecie: Przebudowa odcinka drogi na dział obryb Dubielno</p>	

numer zadania	zadanie 1
tema	drogowa
ocena	5

inż. Kornelia Wąsowska

temat:	nr sprawy:	skala sprawy:
temat: Zagospodarowanie Terenu	1	1:500

Znak RG/2MMD/JK/U297/2023
EOP/KD/9/2023/05/00107

Grudziądz, 05 maja 2023 r.

Dot. **Uzgodnienie planu zagospodarowania terenu inwestycji p.n.: Przebudowa odcinka drogi w miejscowości Dubielno, dz. nr 171 obr. 0001, gmina Papowo Biskupie.**

W odpowiedzi do sprawy j. w. informujemy, że plan sytuacyjny terenu przedmiotowej inwestycji uzgodniono pod względem uzbrojenia elektroenergetycznego z uwagami jak niżej:

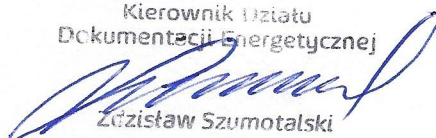
OZNACZENIA:**linia napowietrzna SN-15kV**
linia napowietrzna nN-0,4kV

1. Prowadzenie robót budowlanych w pobliżu czynnych napowietrznych linii elektroenergetycznych wykonywać zgodnie z Rozporządzeniem Ministra Infrastruktury z dnia 6 lutego 2003r. w sprawie bezpieczeństwa i higieny pracy podczas wykonywania robót budowlanych (Dz. U. nr 47 poz. 401 z dnia 19 marca 2003r.).
2. Pod elektroenergetycznymi liniami napowietrznymi nie wolno składować materiałów oraz prowadzić robót sprzętem mechanicznym.
3. Wkreślone linie napowietrzne SN-15kV i nN-0,4kV należy nanieść na wszystkie egzemplarze projektu.
4. Przed przystąpieniem do wykonawstwa należy uaktualnić powyższe uzgodnienie.
5. Uzgodnienie ważne do dnia **05.05.2025r.**

UWAGA:

- W przypadkach uszkodzeń lub awarii przedmiotowych linii, koszty napraw i poniesione straty jak również utracone korzyści przez Rejon Dystrybucji w Grudziądzu będące efektem tych uszkodzeń podczas wykonywania robót pokrywa ich wykonawca.
- Całość robót budowlanych powiązanych z wykonaniem w/w przedsięwzięcia w miejscach posadowienia urządzeń elektroenergetycznych będących naszą własnością należy prowadzić w taki sposób aby nie powodowały trudności w prawidłowej eksploatacji tych urządzeń.
- Należy zachować odpowiednie odległości pionowe i poziome przebudowanej drogi do istniejących linii napowietrznych zgodnie z obowiązującymi Polskimi Normami.

Z poważaniem

Kierownik Działu
Dokumentacji Energetycznej
Zdzisław SzumotalskiZałączniki
- plan sytuacyjny: 1szt.Sprawę prowadzi: Jacek Klucznik
tel. (056) 470 62 89

OBJAŚNIENIA

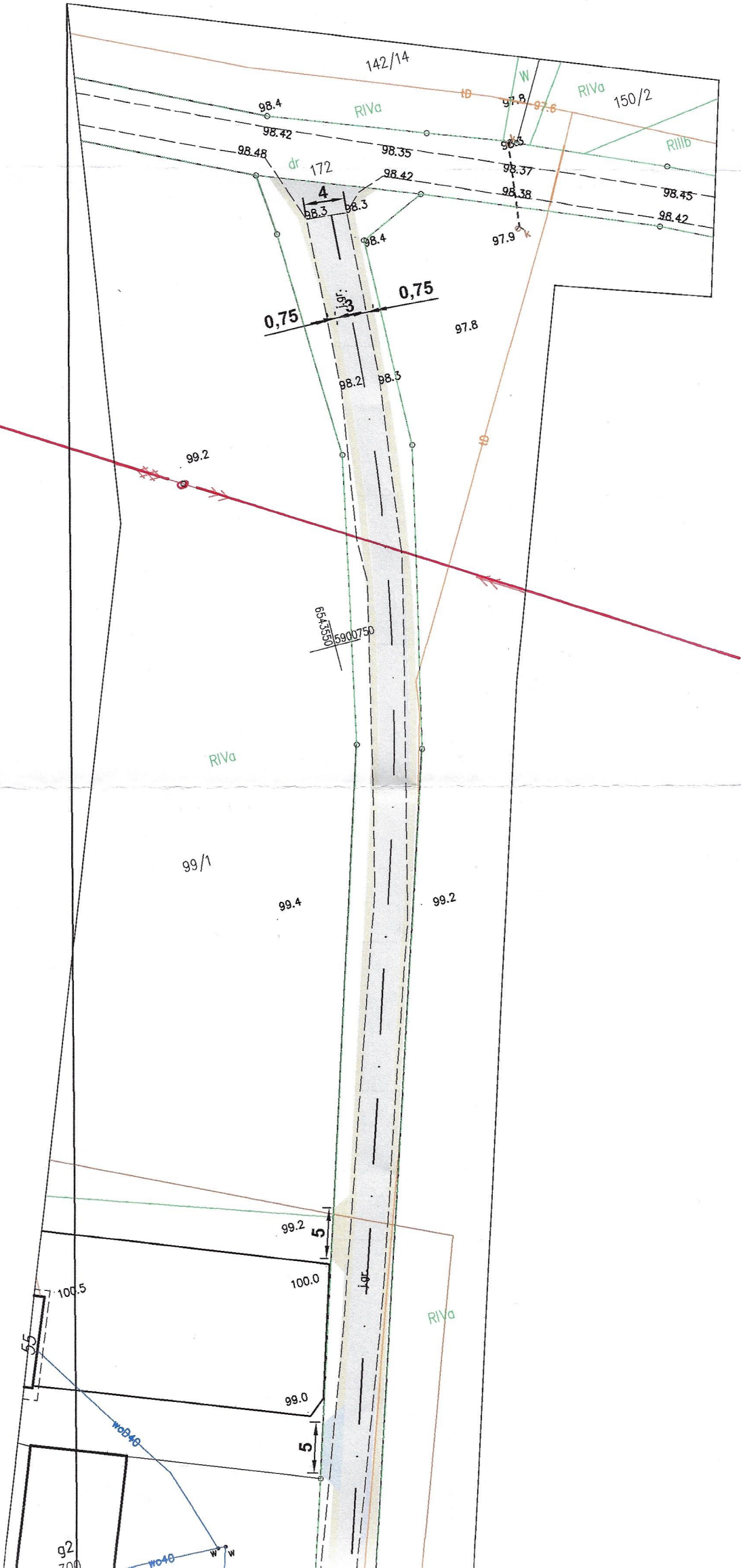
- JEZDNIĄ BITUMICZNA - NOWA KONSTRUKCJA
- JEZDNIĄ BITUMICZNA - WZMOCNIENIE ISTN. KONSTRUKCJI
- ZJAZDY Z BITUMICZNE
- POBOCZE Z KRUSZYWA

ENERGA-OPERATOR SA
Oddział w Toruniu
Rejon Dystrybucji w Grudziądzu
Plan stanowi załącznik do uzgodnienia

ds. Dokumentacji Energetycznej

287 05.05.2023

Biuro projektowe: Projektowanie Dróg i Nadzór Kornelia Wąsowska ul. Wileńska 12/6 88-300 Grudziądz tel. 609099322 mail: projektowanie@o2.pl NIP 876-219-54-08		Inwestor: Gmina Papowo Biskupie Papowo Biskupie 128 86-221 Papowo Biskupie Wykonawca: Przebudowa odcinka drogi na działce nr 171 obręb Dubielno	
Lp. i nazwisko mgr inż. Kornelia Wąsowska		branża projektowa: drogowa	
projektant		numer i zakres uprawnień Uprawnienia nr KUP/0152/PBD/15 do projektowania bez ograniczeń w specjalności drogowej	
tytuł rysunku: Projekt Zagospodarowania Terenu		nr rysunku 1	data rysunku 20.04.2023



Gmina Papowo Biskupie
86-221 Papowo Biskupie
powiat chełmiński
woj. kujawsko-pomorskie

Papowo Biskupie 05.05.2023r.

Projektowanie Dróg i Nadzór

Kornelia Wąsowska

Dotyczy: Przebudowa odcinka drogi na działce 171 obręb Dubielno Znak PDiN.3.6.2023

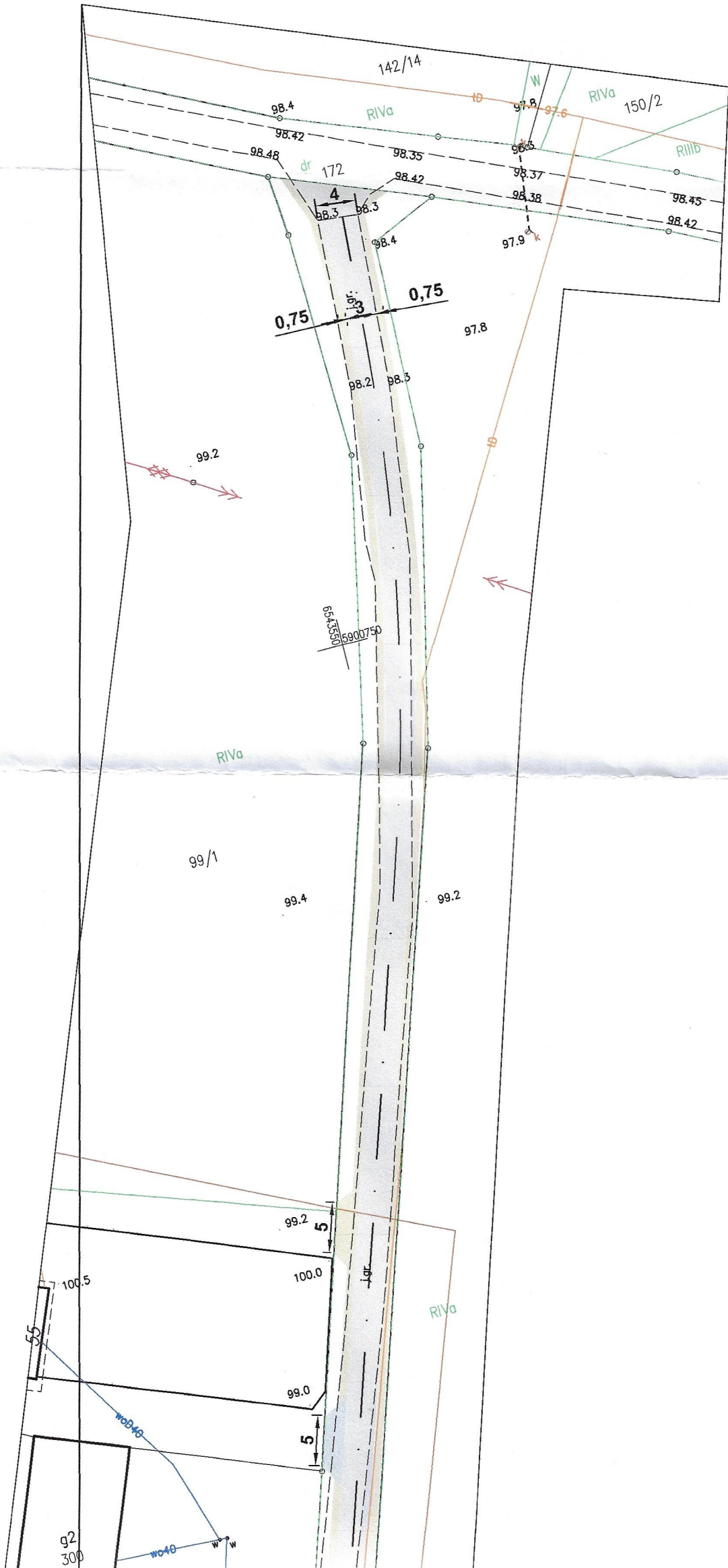
W odpowiedzi na pismo z dnia 28 kwietnia 2023 roku znak j/w postanawia się uzgodnić bez uwag projekt zagospodarowania terenu w zakresie kanalizacji sanitarnej i wodociągowej. Należy zachować istniejące urządzenia naziemne uzbrojenia sieci.

Z poważaniem

W Ó J T
ZH
Andrzej Zieliński

OBJAŚNIENIA

- JEZDNIĄ BITUMICZNA - NOWA KONSTRUKCJA
- JEZDNIĄ BITUMICZNA - WZMOCNIENIE ISTN. KONSTRUKCJI
- ZJAZDY Z BITUMICZNE
- POBOCZE Z KRUSZYWA



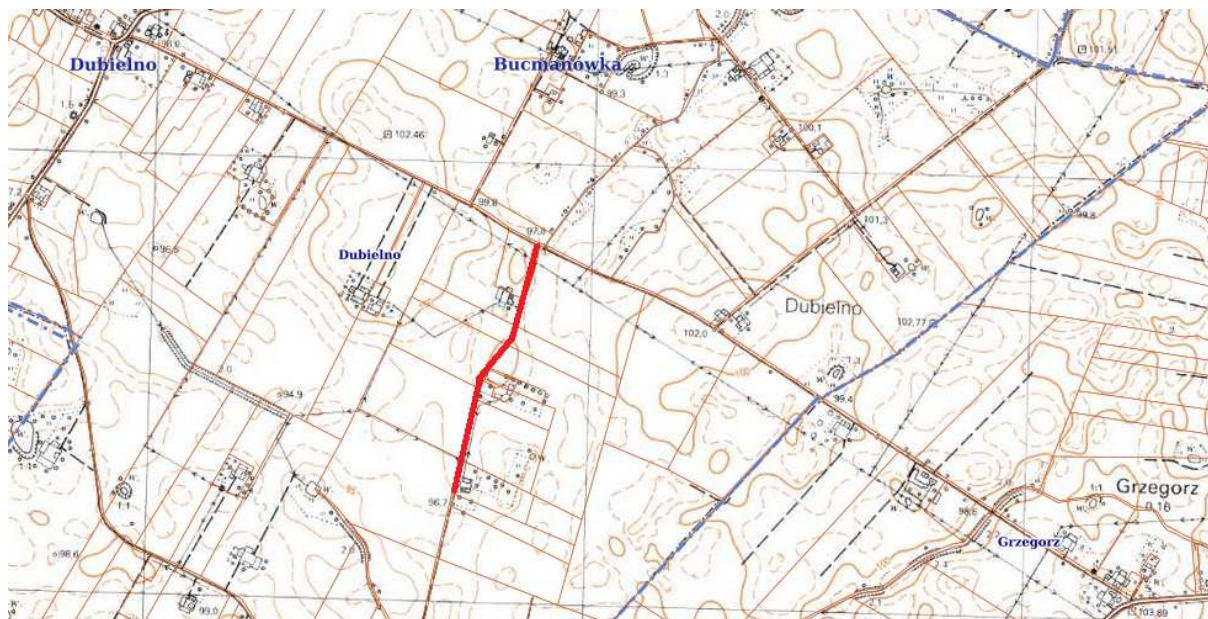
Uzgodniło pismem z dnia 05.05.2023.

INSPEKTOR
Joanna Kąkizewska

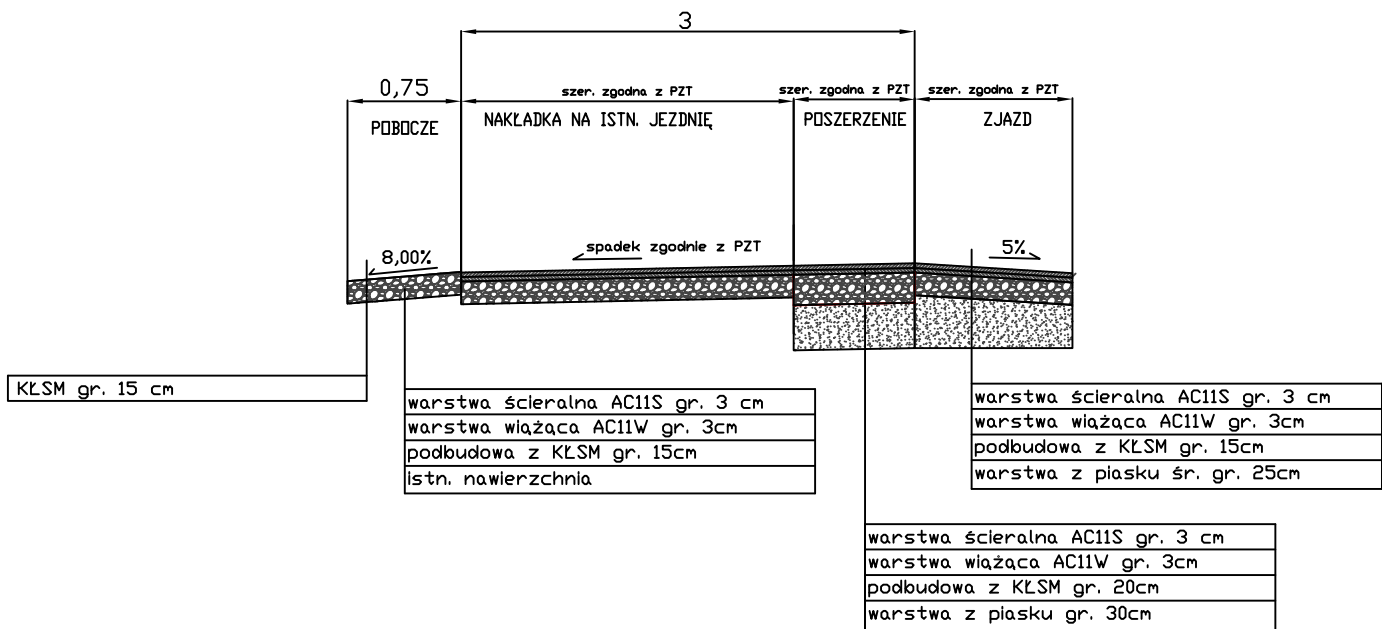
biuro projektowe: Projektowanie Dróg i Nadzór Komelia Wąsowska ul. Wiśłana 12/6 86-300 Grudziądz tel. 609093322 mail: projektowanie@o2.pl NIP 876-219-54-08		inwestor: Gmina Papowo Biskupie Papowo Biskupie 128 86-221 Papowo Biskupie tytuł projektu: Przebudowa odcinka drogi na działce nr 171 obwód Dubielno	
funkcja, imię i nazwisko projektant mgr inż. Komelia Wąsowska		branża projektu: drogowa	
tytuł rysunku: Projekt Zagospodarowania Terenu		numer i zakres uprawnień podpis	
nr rysunku: 1		data rysunku: 20.04.2023	

CZĘŚĆ RYSUNKOWA

Plan orientacyjny



PRZEKRÓJ NORMALNY NR 1



biuro projektowe: Projektowanie Dróg i Nadzór Kornelia Wąsowska ul. Wiślana 12/6 86-300 Grudziądz tel. 609099322 mail: projektowaniedrog@o2.pl NIP 876-219-54-08		inwestor: Gmina Papowo Biskupie Papowo Biskupie 128 86-221 Papowo Biskupie	
tytuł projektu: Przebudowa drogi na działce nr 171 obwód Dubielno		branża projektu drogowa	
funkcja, imię i nazwisko projektant mgr inż. Kornelia Wąsowska	numer i zakres uprawnień Uprawnienia nr KUP/0152/PBD/15 do projektowania bez ograniczeń w specjalności drogowej		podpis
tytuł rysunku: Przekroje normalne	nr rysunku: 2	skala rysunku: 1:500	data rysunku: 10.06.2023