

OPIS PRZEDMIOTU ZAMÓWIENIA

Nazwa zadania: **Wykonanie wewnętrznej linii zasilającej budynek Bazy Materiałowej w Stegnie wraz z naprawą oświetlenia zewnętrznego oraz wewnętrznego.**

Przedmiotem zamówienia jest:

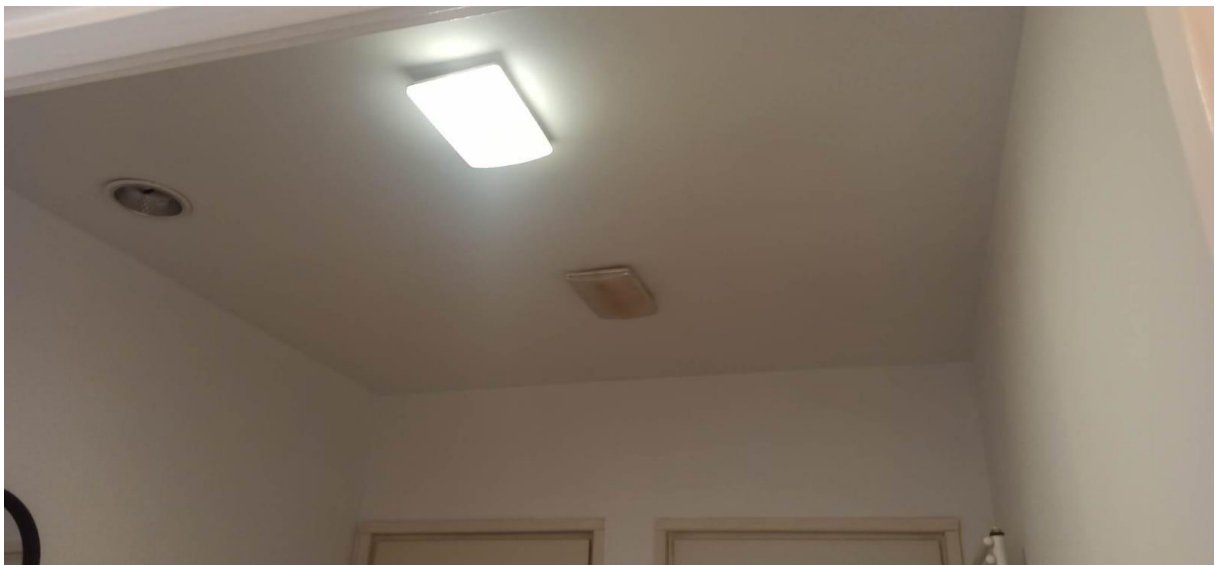
1. **Budowa linii kablowej nn-0,4kV (wewnętrzna linia zasilająca WLZ)** – zgodnie z załączonym opracowaniem projektowym.
2. **Naprawa oświetlenia zewnętrznego** polegająca na wymianie opraw oświetleniowych dwóch lamp (dobór parametrów po stronie Wykonawcy do uzgodnienia z Zamawiającym) na ledowe zlokalizowanych na placu materiałów w Stegnie przy ul. Gdańskiej 2 wraz naprawą układu sterowania oświetlenia zewnętrznego zlokalizowanego w szafce – złącze kablowe na budynku (z zastosowaniem zegara astronomicznego).





3. **Naprawa oświetlenia wewnętrznego w budynku Bazy Materiałowej w Stegnie** polegająca na wymianie świetlówek na typ LED barwy biały zimny w ilości (4 szt. opraw lampy rastrowej natynkowej x 4 świetlówki), wymianie żarówek w lampie typu plafon (3 szt.) oraz świetlówek/żarówek typu LED w oprawach okrągłych – 6 szt. (w przypadku stwierdzenia uszkodzenia opraw – konieczna ich naprawa). W pomieszczeniu sanitarnym przesunąć źródło światła zgodnie z warunkami bezpieczeństwa.









Szczegółowe warunki realizacji przedmiotu zamówienia

1. Wykonawca zapewni wymagane Prawem budowlanym osoby, które będą uczestniczyć w realizacji zamówienia
2. Zaleca się aby Wykonawcy dokonali wizji lokalnej w miejscu realizacji Inwestycji
3. Materiały rozbiórkowe nienadające się do powtórnego użycia Wykonawca ma obowiązek wywieźć i zutylizować własnym staraniem i na własny koszt.
4. Materiały przewidziane wg projektu do wbudowania/ ponownego zastosowania mają być składowane na terenie budowy lub w jego pobliżu. Ewentualne koszty tego składowania nie podlegają odrębnej zapłacie i należy je ująć w cenie oferty.
5. Z czynności kwalifikacji materiałów z rozbiórki na nadające się i nienadające się do powtórnego użycia, w tym złom metalowy, Wykonawca każdorazowo sporządzi oświadczenie, potwierdzone przez Zamawiającego. W oświadczeniu zostanie wskazany sposobu zagospodarowania uzyskanego materiału (np.: utylizacja, sprzedaż, przekazanie Zamawiającemu).
6. W trakcie prowadzenia robót Wykonawca zobowiązany jest to takiego planowania prac aby możliwe było sprawne funkcjonowanie RDW Gdańsk, dojazd do biura, materiałów drogowych, itp.
7. Tam, gdzie na rysunkach, w Specyfikacjach Technicznych Wykonania i Odbioru Robót Budowlanych, Przedmiarach Robót, Szczegółowym wykazie robót oraz w innych dokumentach, zostało wskazane pochodzenie (marka, znak towarowy, producent, dostawca) materiałów lub normy, aprobaty, specyfikacje i systemy, o których mowa w art. 30 ust. 1 – 3 ustawy Pzp, Zamawiający dopuszcza oferowanie materiałów lub rozwiązań równoważnych pod warunkiem, że zapewnią uzyskanie parametrów technicznych nie gorszych od założonych w ww. dokumentach, a także nie spowodują opóźnień w realizacji inwestycji. Zastosowanie przez Wykonawcę rozwiązań równoważnych musi umożliwić uzyskanie efektu zamierzonego przez Zamawiającego (technicznego, ekonomicznego, ekologicznego).
8. Wykonawca jest zobowiązany do zachowania wszystkich procedur formalno-prawnych, związanych z wprowadzaniem zmian lub/ oraz robotami dodatkowymi, koniecznymi do wykonania w celu usunięcia powstałych wad. Usunięcie wad nastąpi na koszt Wykonawcy.
9. *Do zadań Wykonawcy, w zakresie procesu budowlanego należy podjęcie wszystkich czynności niezbędnych do realizacji umowy, w szczególności:*
 - wykonanie czynności wymienionych w art. 22 ustawy Prawo Budowlane,

- zapewnienie wykonanie i kierowanie robotami specjalistycznymi objętymi umową przez osoby posiadające stosowne kwalifikacje zawodowe i uprawnienia budowlane.
- Wykonanie przedmiotu umowy zgodnie z obowiązującymi przepisami, Polskimi Normami i zasadami współczesnej wiedzy technicznej,
- Wykonywanie robót zgodnie z terminami określonymi w §3 pkt.1 umowy,
- Ponoszenie wyłącznej odpowiedzialności za wszelkie szkody będące następstwem niewykonania lub nienależytego wykonania przedmiotu umowy, w tym także będące następstwem nienależytego zabezpieczenia placu budowy, które to szkody Wykonawca zobowiązuje się pokryć w pełnej wysokości,
- wykonanie i utrzymanie na własny koszt urządzeń i obiektów tymczasowych na terenie budowy oraz ponoszenie kosztów mediów, w tym energii elektrycznej w okresie realizacji robót,
- dokonanie kontroli instalacji i urządzeń technicznych przed zgłoszeniem przedmiotu umowy do odbioru w sposób zgodny z obowiązującymi przepisami,
- informowanie Zamawiającego o problemach lub okolicznościach, które mogą wpłynąć na jakość robót lub terminem zakończenia robót,
- niezwłoczne informowanie Zamawiającego o zaistniałych na terenie budowy kontrolach i wypadkach,
- wydanie Zamawiającemu wszystkich instrukcji obsługi i eksploatacji urządzeń wbudowanych, dokumentacji powykonawczej (w tym geodezyjnej dokumentacji powykonawczej), atestów i certyfikatów materiałów i urządzeń oraz protokołów skuteczności i sprawności technicznej urządzeń i instalacji,
- utrzymywanie i przekazanie w należytych stanie i porządku terenu budowy z uwzględnieniem punktów granicznych określających przebieg granicy nieruchomości, doprowadzeni do należytego stanu i porządku terenu budowy,
- przestrzeganie przepisów bhp i ppoż.,

Termin realizacji – 60 dni od daty podpisania umowy

Sporządził: Przemysław Młyński