

Urząd Miasta Bydgoszczy
Wydział Zamówień Publicznych
ul. Grudziądzka 9-15, 85-130 Bydgoszcz

WZP.271.19.2023.E

Oznaczenie i numer postępowania:

„Wykonanie robót budowlanych polegających na budowie hali lekkoatletycznej i strzelectwa sportowego na terenie kompleksu sportowego Zawisza przy ul. Gdańskiej 163 w Bydgoszczy” - WZP.271.19.2023.E

Działając na podstawie art. 135 ust. 2 ustawy z dnia 29 stycznia 2004r. Prawo zamówień publicznych (*dalej uPzp, tekst jedn. Dz.U. z 2023r., poz. 1605 ze zm.*), udziela się odpowiedzi na następujące pytania Wykonawców:

Pytanie 1

Zamawiający ustalił następujące kryteria oceny ofert:

cena 60%

okres odpowiedzialności z tytułu rękojmi za wady 40%, przy czym

a) za udzielony 5-letni (lub dłuższy, ale krótszy niż 6 lat) okres odpowiedzialności z tytułu rękojmi za wady Wykonawca nie otrzyma punktów w tym kryterium,

b) za udzielony 6-letni (lub dłuższy ale krótszy niż 7 lat) okres odpowiedzialności z tytułu rękojmi za wady Wykonawca otrzyma 20 pkt.,

c) za udzielony 7-letni (lub dłuższy) okres odpowiedzialności z tytułu rękojmi za wady Wykonawca otrzyma 40 pkt.

Z uwagi na dwuletni okres realizacji, Wykonawca będzie zobowiązany do wniesienia zabezpieczenia (w wysokości 5% ceny ofertowej) na okres 9 lat, wnioskujemy, aby okres gwarancji był nie dłuższy niż 6 lat, z uwagi na fakt, że:

- ubezpieczyciele niechętnie wystawiają zabezpieczenia w formie gwarancji ubezpieczeniowych na tak długie okresy: 24 m-cy (realizacja) + 84 m-cy (okres rękojmi) + 15 dni (zwrot),

- przedmiotem zamówienia jest budowa hali lekkoatletycznej i strzelectwa sportowego, w której będzie instalowana nawierzchnia sportowa, która objęta jest gwarancją producencką nie dłuższą niż 5 lat; trwałość nawierzchni zależy nie tylko od jakości jej wykonania, ale w przeważającej mierze od użytkowania i konserwacji, na co wykonawca nie ma wpływu,

- koszt przygotowania oferty znacząco wzrośnie, na co wpływ ma koszt uzyskania zabezpieczenia należytego wykonania umowy

Wnioskujemy, aby Zamawiający przy kryterium gwarancji przyjął minimalną i maksymalną wartość kryterium od 4 do 6 lat.

Państwa zgoda z pewnością przyczyni się do zwiększenia konkurencyjności oraz pozwoli Wykonawcom obniżyć koszty udziału w niniejszym postępowaniu.

Odpowiedź:

Ww. zapisy swz pozostają bez zmian.

Pytanie 2

Prosimy o skrócenie terminu, o którym mowa w § 10 ust. 10, 11 i 13 umowy z 14 na 7 dni.

Odpowiedź:

Zamawiający podtrzymuje zapisy umowy § 10 ust. 10, 11 i 13.

Pytanie 3

Prosimy o potwierdzenie, że przedmiotem zamówienia jest wykonanie nawierzchni na hali lekkoatletycznej oraz dostawa i montaż wyposażenia sportowego.

Odpowiedź:

Zamawiający potwierdza, iż wykonanie nawierzchni hali lekkoatletycznej objęte jest przedmiotem zamówienia.

Zamawiający informuje, iż w załączniku pn. „515-ograniczenie zakresu dotyczące wyposażenia sportowego, w którym kolorem czerwonym zostało wykreślone/oznaczone wyposażenie, które nie jest objęte przedmiotowym zamówieniem.

Ponadto należy wskazać, iż Wykonawca ma obowiązek udostępnić obiekt i współpracować z dostawcą sprzętu sportowego (wybrany w ramach odrębnego zamówienia publicznego). Wykonawca zobligowany jest do montażu na swój koszt wszelkich niezbędnych elementów trwale związanych z konstrukcją obiektu (tj. np. tuleje, kotwy, i itp. – z materiału powierzonego przez dostawcę sprzętu i zgodnie z przekazanymi instrukcjami montażu).

Pytanie 4

Prosimy o wprowadzenie poniższego lub podobnego zapisu do umowy:

Wykonawcy przysługuje prawo odstąpienia od umowy (oprócz przypadków określonych w przepisach Kodeksu Cywilnego) lub rozwiązania umowy w przypadku, gdy Zamawiający:

- bez uzasadnionych powodów przedłuża proces przekazania placu budowy lub odbioru przedmiotu umowy*
- odmawia bez wskazania uzasadnionej przyczyny odbioru robót lub podpisania protokołu odbioru,*
- zawiadomi Wykonawcę, iż wobec zaistnienia uprzednio nieprzewidzianych okoliczności nie będzie mógł spełnić swoich zobowiązań umownych wobec Wykonawcy,*
- opóźnia się w zapłacie wynagrodzenia należnego Wykonawcy.*

Odpowiedź:

Zamawiający nie wyraża zgody na wprowadzenie proponowanych zapisów.

Pytanie 5, 6

5. Prosimy o zmianę wysokości kar umownych, o których mowa w § 12 ust. 2 lit. d, e, i, k, l, m umowy, która zawiera rażąco wygórowane kary umowne w stosunku do wykonawcy, podczas gdy obowiązkiem Zamawiającego sporządzenie wzoru umowy, który będzie zawierał kary umowne adekwatne do wysokości możliwych do poniesienia szkód.

Zbyt wygórowane kary, to naruszenia art. 8 ust. 1 PZP w zw. z art. 483 § 1 KC w zw. z art. 484 § 2 KC w zw. z art. 3531 KC w zw. z art. 5 KC.

Wzór umowy zawiera nadmiernie szykanujący system kar umownych, oderwanych od wysokości możliwych do poniesienia szkód poprzez ustalenie kar na rażąco wysokim poziomie co jest okolicznością narażającą wykonawców na nieproporcjonalne do wielkości zamówienia szkody, a także nieustalenie terminu, do upływu które mogą być naliczane kary umowne. Powyższe okoliczności powodują, że kary umowne mogą zostać wykorzystane w sposób sprzeczny z

funkcją naprawienia powstałej szkody, jaką powinna pełnić kary umowne oraz w sposób sprzeczny z zasadami współżycia społecznego.

Sąd Najwyższy w uzasadnieniu wyroku z 29 listopada 2013 roku, sygn. akt I CSK 124/13, dotyczącym przesłanek miarkowania kar umownych jako rażąco wygórowanych wskazał, iż „kara umowna nie może być instrumentem służącym wzbogaceniu wierzyciela, a zatem przyznającym mu korzyść majątkową w istotny sposób przekraczającą wysokość poniesionej przez wierzyciela szkody. Celem miarkowania kary umownej jest natomiast ochrona równowagi interesów stron i zapobieżenie nadmiernemu obciążeniu dłużnika oraz niesłusznemu wzbogaceniu wierzyciela”.
Zatem, kary umowne będą naliczone w następujący sposób:

- 1) § 12 ust. 2 lit. d umowy, za złożenie sprawozdania, o którym mowa w § 5 ust. 1 pkt 45 lit. e) z którego wynikać będzie niespełnienie wymogów określonych w § 5 ust. 1 pkt 45 lit. a) i g) w wysokości 5% wynagrodzenia brutto ogółem (§ 3 ust. 2 niniejszej umowy), co stanowi kwotę ok. 3,5 zł (szacowana wartość przedmiotu umowy 70 mln zł).
- 2) § 12 ust. 2 lit. e umowy, za prowadzenie robót budowlanych w przypadku, o którym mowa w § 5 ust. 1 pkt 45 lit d) w wysokości 0,1% wynagrodzenia umownego brutto ogółem (§ 3 ust. 2 niniejszej umowy) za każdy dzień prowadzenia robót, co stanowi kwotę ok. 70 tys. zł (szacowana wartość przedmiotu umowy 70 mln zł).
- 3) § 12 ust. 2 lit. i umowy, za zwłokę w wykonaniu przedmiotu umowy w wysokości 0,5 % wynagrodzenia umownego brutto ogółem (§ 3 ust. 2 niniejszej umowy) za każdy dzień zwłoki, co stanowi kwotę ok. 350 tys. zł (szacowana wartość przedmiotu umowy 70 mln zł).
- 4) § 12 ust. 2 lit. k umowy, za zwłokę w usunięciu wad stwierdzonych w okresie rękojmi za wady lub gwarancji jakości, w tym za zwłokę w usunięciu wad stwierdzonych przy odbiorze – w wysokości 0,5 % wynagrodzenia umownego brutto ogółem (§ 3 ust. 2 niniejszej umowy) za każdy dzień zwłoki, liczony od upływu terminu wyznaczonego na usunięcie poszczególnych wad, co stanowi kwotę ok. 350 tys. zł (szacowana wartość przedmiotu umowy 70 mln zł).
- 5) § 12 ust. 2 lit. l umowy, za spowodowanie przez Wykonawcę przerwy w realizacji robót spowodowanej okolicznością, o której mowa w § 5 ust. 1 pkt 45 lit. d) – w wysokości 0,1% wynagrodzenia umownego
- 6) § 12 ust. 2 lit. m umowy, za odstąpienie od umowy przez Wykonawcę z przyczyn nie leżących po stronie Zamawiającego – w wysokości 20% wynagrodzenia umownego brutto ogółem (§ 3 ust. 2 niniejszej umowy), co stanowi kwotę ok. 14 mln zł (szacowana wartość przedmiotu umowy 70 mln zł).

Powyższe oznacza, że taka konstrukcja kar umownych nie jest powiązana z wartością czynności, której dotyczy oraz nie znajduje uzasadnienia w potencjalnych stratach Zamawiającego, jakie ten mógłby ponieść. Z doświadczenia wykonawcy oraz znanych mu dokumentów zamówienia w innych postępowaniach wynika, iż u innych zamawiających kara za ww. nienależyte wykonanie zobowiązania jest na znacznie niższym poziomie.

Powyższe okoliczności przesądzają o tym, że w niniejszym przypadku mamy do czynienia z karami rażąco wygórowanymi – w zakresie kar opisanych przez Zamawiającego w postanowieniach § 12 ust. 2 lit. d, e, i, k, l, m umowy.

Mając na uwadze prosimy o dokonanie modyfikacji postanowień § 12 ust. 2 lit. d, e, i, k, l, m umowy w ten sposób, że obniżone zostaną wartości kar umownych i zostaną one powiązane z wartością czynnością, której dotyczą oraz zostaną zrównane z wysokością kar umownych, do jakich ma prawo Wykonawca

6. Prosimy o uwzględnienie poniższych kar umownych w projekcie umowy:

Zamawiający zapłaci Wykonawcy kary umowne:

- za zwłokę w zapłacie wynagrodzenia należnego wykonawcy w wysokości 0,01% wynagrodzenia brutto za każdy dzień opóźnienia, licząc od upływu ustalonego terminu na zapłatę,

- z tytułu nieuzasadnionego przedłużania czynności odbioru w wysokości 0,01% wynagrodzenia brutto za każdy dzień opóźnienia, licząc od upływu ustalonego terminu na rozpoczęcie lub zakończenie czynności odbiorowych,
- za odstąpienie od umowy przez Zamawiającego z przyczyn nie leżących po stronie Wykonawcy
- w wysokości 20% wynagrodzenia umownego brutto ogółem (§ 3 ust. 2 niniejszej umowy),
- za odstąpienie od umowy przez Wykonawcę z przyczyn leżących po stronie Zamawiającego – w wysokości 20% wynagrodzenia umownego brutto ogółem (§ 3 ust. 2 niniejszej umowy),
Zgoda na uwzględnienie kar umownych zrównoważy prawa i obowiązki stron.

Odpowiedź:

Zamawiający wprowadził zmiany w § 12 umowy (patrz - pismo z dnia 19.01.2024r. - Odpowiedzi na pytania, zmiana warunków, zmiana terminów).

Pytanie 7

Prosimy o potwierdzenie, że cena ryczałtowa, o której mowa w SWZ i w umowy pozostaje stała w zakresie robót ujętych w dokumentacji załączonej do SWZ, natomiast nie obejmuje robót tam nieprzewidzianych oraz że obowiązek uwzględnia w wynagrodzeniu wszelkich kosztów związanych z realizacją przedmiotu umowy dotyczy wyłącznie kosztów możliwych do oszacowania na podstawie dostarczonej przez Zamawiającego dokumentacji, nie obejmuje zaś kosztów niemożliwych do przewidzenia na etapie oferowania, w szczególności wynikających z błędów/braków od wskazanych w dokumentacji warunków gruntowych, wodnych, archeologicznych, ujawnia się nie zinwentaryzowanych lub błędnie zinwentaryzowanych instalacji podziemnych itp., oraz że w przypadku konieczności wykonania robót wynikających z zaistnienia ww. okoliczności wykonawca otrzyma wynagrodzenie dodatkowe.

Odpowiedź:

Zamawiający przewidział sposób rozliczenia ewentualnych robót nieprzewidzianych w § 3 wzoru umowy.

Pytanie 8

Prosimy o potwierdzenie, że w przypadku wystąpienia braków lub błędów w zakresie opisu przedmiotu zamówienia określonego w dokumentacji załączonej do SWZ, w przypadku konieczności wykonania robót wynikających z zaistnienia ww. okoliczności Wykonawca otrzyma wynagrodzenie dodatkowe, a termin wykonania zamówienia ulegnie stosownemu wydłużeniu.

Odpowiedź:

Zamawiający przewidział sposób rozliczenia ewentualnych robót nieprzewidzianych w par. 3 umowy, natomiast możliwość zmiany terminu przedmiotu umowy w par. 2 i 19 umowy.

Pytanie 9

Prosimy o potwierdzenie, że w przypadku napotkania na niezainwentaryzowane lub błędnie zinwentaryzowane instalacje podziemne, w stosunku do stanu wynikającego z dokumentacji projektowej załączonej do SWZ i stanowiącej podstawę wyceny oferty, w przypadku konieczności dokonania ich przebudowy lub naprawy, Wykonawca otrzyma wynagrodzenie dodatkowe, a termin wykonania zamówienia ulegnie stosownemu wydłużeniu.

Odpowiedź:

Patrz odpowiedź na pytanie 6 i 7.

Pytanie 10

Prosimy o potwierdzenie, że przypadku napotkania na niewybuchy, niewypały lub obiekty o znaczeniu historycznym, będzie to skutkowało stosownym przedłużeniem terminu wykonania zamówienia, co najmniej o czas, w którym wykonawca nie mógł realizować robót, a w przypadku konieczności wykonania robót nieprzewidzianych w dokumentacji załączonej do SWZ na skutek zaistnienia ww. okoliczności, Wykonawca otrzyma wynagrodzenie dodatkowe.

Odpowiedź:

Patrz odpowiedź na pytanie 6 i 7.

Pytanie 11

Prosimy o potwierdzenie, iż w przypadku stwierdzenia odmiennych od wskazanych w dokumentacji warunków geologicznych lub gruntowo-wodnych, w szczególności w przypadku konieczności wykonania robót odwodnieniowych lub ziemnych w zakresie przekraczającym zakres przyjęty do wyceny oferty na podstawie załączonej do SWZ dokumentacji, Wykonawca otrzyma wynagrodzenie dodatkowe, a termin wykonania zamówienia ulegnie stosownemu wydłużeniu.

Odpowiedź:

Patrz odpowiedź na pytanie 6 i 7.

Jednocześnie Zamawiający informuje, iż przekazał wszelkie posiadane dokumenty, w tym dokumentację geologiczną, która umożliwi kompleksowe przygotowanie oferty.

Pytanie 12

Prosimy o wprowadzenie poniższego lub podobnego zapisu do umowy:

Wykonawcy przysługuje prawo odstąpienia od umowy (oprócz przypadków określonych w przepisach Kodeksu Cywilnego) lub rozwiązania umowy w przypadku, gdy Zamawiający:

- bez uzasadnionych powodów przedłuża proces przekazania placu budowy lub odbioru przedmiotu umowy*
- odmawia bez wskazania uzasadnionej przyczyny odbioru robót lub podpisania protokołu odbioru,*
- opóźnia się w zapłacie wynagrodzenia należnego Wykonawcy.*

Odpowiedź:

Zamawiający nie wyraża zgody na wprowadzenie powyższego zapisu.

Pytanie 13

Zamawiający w § 15 umowy wprowadził podział wynagrodzenia na lata: 2024, 2025 i 2026.

Prosimy o wskazanie wartości kwotowych lub procentowych.

Odpowiedź:

Podział środków w poszczególnych latach realizacji zamówienia wynikać będzie z ceny oferty wykonawcy i uzależniony jest od harmonogramu robót, z zastrzeżeniem zapisanym w § 15 ust. 5 wzoru umowy.

Pytanie 14

Zwracamy się z prośbą o zmianę warunku udziału w postępowaniu (rozdział VIII pkt. 3 1)

Z zapisu:

„a) budowy lub przebudowy min. jednego budynku lub hali o charakterze sportowym (jako wykonane Zamawiający uzna wykonane i odebrane zamówienie, w ramach którego obiekt uzyskał pozwolenie na użytkowanie), który uzyskał świadectwo Polskiego Związku Lekkiej

Atletyki (PZLA) o stwierdzeniu zgodności usytuowania i parametrów urządzeń lekkoatletycznych zainstalowanych w budynku hali z wymogami World Athletics i PZLA”

Na zapis:

„a) budowy lub przebudowy min. jednego budynku lub hali o charakterze sportowym (jako wykonane Zamawiający uzna wykonane i odebrane zamówienie, w ramach którego obiekt jest użytkowany), który uzyskał świadectwo Polskiego Związku Lekkiej Atletyki (PZLA) o stwierdzeniu zgodności usytuowania i parametrów urządzeń lekkoatletycznych zainstalowanych w budynku hali z wymogami World Athletics i PZLA”

Wykonawca pragnie posłużyć się referencją na przebudowę obiektu, wykonaną w latach 2013-2014, dla którego nie było wymagane uzyskanie pozwolenia na użytkowanie.

Jednocześnie wykonawca zdaje sobie sprawę, że intencją Zamawiającego jest wykazanie się obiektem użytkowanym, na którym odbywają się konkurencje sportowe, dlatego wnioskujemy o zmianę warunku jak wyżej.

Powyższa prośba podyktowana jest różnicą w interpretacji przepisu art. 54 (jak i art. 55) ustawy z dnia 7 lipca 1994 r. – Prawo budowlane (tekst jedn.: Dz. U. z 2013 r. poz. 1409 z późn. zm.) w odniesieniu do robót budowlanych zakwalifikowanych jako przebudowa, w przywołanym okresie.

Pierwsze stanowisko przyjmowało, że przepisy art. 54 Prawa budowlanego dotyczą tylko przypadku budowy w rozumieniu art. 3 pkt 6 Prawa budowlanego, czyli „wykonywania obiektu budowlanego w określonym miejscu, jego odbudowy, a także rozbudowy i nadbudowy”. Zgodnie z tym stanowiskiem przebudowa nie spełnia przesłanek określonych w wyżej powołanych artykułach, gdyż przede wszystkim wykonanie przebudowy nie polega na wzniesieniu obiektu budowlanego, a wykonywanie robót budowlanych w istniejącym obiekcie, czyli takim, który jest już użytkowany.

Drugie stanowisko zakładało, że skoro przebudowa wymaga uzyskania pozwolenia na budowę w rozumieniu art. 3 pkt 12 Prawa budowlanego, to należy zastosować regulacje określone w art. 54 i art. 55 Prawa budowlanego. Wyraz "wzniesienie" należy rozumieć w kontekście całego zdania wyrażającego pewną normę prawną, a nie w oderwaniu od tego jako samodzielny zwrot. Z kolei z brzmienia tych przepisów jasno wynika, że dotyczą one inwestycji, na realizację której wymagane jest pozwolenie na budowę w rozumieniu art. 3 pkt 12 Prawa budowlanego, czyli decyzja administracyjna zezwalająca na rozpoczęcie i prowadzenie budowy lub także wykonywania robót budowlanych innych niż budowa obiektu budowlanego.

Odpowiedź:

Zamawiający wprowadził zmiany (patrz - pismo z dnia 19.01.2024r. - Odpowiedzi na pytania, zmiana warunków, zmiana terminów).

Pytanie 15

W załączniku nr 2 do SWZ jest zapis, że zakres prac obejmuje dostawę mobilnego tunelu stalowego. Z kolei w załączonej aktualizacji dokumentacji jest informacja, że konstrukcja tunelu stadionowego składanego teleskopowo ma mieć konstrukcję z aluminium anodowanego.

Jaki wariant należy uwzględnić w wycenie?

Odpowiedź:

Zamawiający potwierdza, iż konstrukcja tunelu stadionowego składanego teleskopowo ma mieć konstrukcję z aluminium anodowanego, zgodnie z załączoną aktualizacją dokumentacji.

Pytanie 16

W załączniku nr 2 do SWZ jest zapis

„2) budowa nowych/ej:

budynku hali częściowo podpiwniczonego wraz z budową łącznika nowobudowanej hali z istniejącym budynkiem strzelnicy oraz infrastruktury technicznej związanej z funkcjonowaniem obiektu tj. z instalacjami sanitarnymi, elektrycznymi, teletechnicznymi (z zakresu wyłączono wyposażenie obiektu w sprzęt sportowy, zgodnie z załącznikiem stanowiącym element przedmiotowego zamówienia)”

Prosimy o udostępnienie załącznika o którym jest mowa w zał. nr 2 do SWZ.

Odpowiedź:

Zamawiający udostępnił załącznik pn. „515-ograniczenie zakresu dotyczące wyposażenia sportowego” (kolorem czerwonym zostało wykreślone wyposażenie, które nie jest objęte przedmiotowym zamówieniem).

Ponadto Zamawiający informuje, iż Wykonawca ma obowiązek udostępnić obiekt i współpracować z dostawcą sprzętu sportowego (wybrany w ramach odrębnego zamówienia publicznego). Wykonawca zobligowany jest do montażu na swój koszt wszelkich niezbędnych elementów trwale związanych z konstrukcją obiektu (tj. np. tuleje, kotwy, i itp. – z materiału powierzony przez dostawcę sprzętu i zgodnie z przekazanymi instrukcjami montażu).

Pytanie 17

W załączniku nr 2 do SWZ jest zapis

„Poza zakresem inwestycji jest: rozbiórka budynków „Olimpijek”, wyposażenie tj. meble, wyposażenie hali strzelniczej i hali lekkoatletycznej.”

Prosimy o uszczegółowienie jakie wyposażenie hali strzelniczej jest poza zakresem inwestycji.

Odpowiedź:

Patrz - odpowiedź na pytanie 8, zawarte w piśmie - odpowiedzi na pytania z dnia 29.01.2024r.

Pytanie 18

W załączniku nr 2 do SWZ jest zapis

„Poza zakresem inwestycji jest: rozbiórka budynków „Olimpijek”, wyposażenie tj. meble, wyposażenie hali strzelniczej i hali lekkoatletycznej.”

Prosimy o uszczegółowienie jakie wyposażenie hali lekkoatletycznej jest poza zakresem inwestycji.

Odpowiedź:

Zamawiający udostępnił załącznik pn. „515-ograniczenie zakresu dotyczące wyposażenia sportowego” (kolorem czerwonym zostało wykreślone wyposażenie, które nie jest objęte przedmiotowym zamówieniem).

Ponadto Zamawiający informuje, iż Wykonawca ma obowiązek udostępnić obiekt i współpracować z dostawcą sprzętu sportowego (wybrany w ramach odrębnego zamówienia publicznego). Wykonawca zobligowany jest do montażu na swój koszt wszelkich niezbędnych elementów trwale związanych z konstrukcją obiektu (tj. np. tuleje, kotwy, i itp. – z materiału powierzony przez dostawcę sprzętu i zgodnie z przekazanymi instrukcjami montażu).

Pytanie 19

Czy dostawę trybun teleskopowych należy uwzględnić w wycenie?

Odpowiedź:

Przedmiot zamówienia nie obejmuje dostawy trybun teleskopowych.

Pytanie 20

Z uwagi na niejednoznaczne określenie przedmiotu Zamówienia, w zakresie wyposażenia obiektu w sprzęt sportowy, prosimy o informacje w jakim zakresie należy uwzględnić w wycenie sprzęt lekkoatletyczny. Poniżej znajduje się tabela z opisu technicznego po aktualizacji:

3.2.19. WYPOSAŻENIE

HALA LEKKOATLETYCZNA:

Poniżej przedstawia się wyposażenie sprzętu konieczne na projektowanej hali lekkoatletycznej treningowej.

Nazwa	Ilość	Jm
Blok startowy wyczynowy aluminiowy z wysokimi oparciami (competition aluminium starting block with high foot supports)	14	szt (pc)
Płotek wyczynowy stalowo-aluminiowy składany, wys.: 762, 838, 914, 990 i 1067 [mm] (competition hurdle)	70	szt (pc)
Wózek do płotków o pojemności 30-40 szt. (hurdle cart)	2	szt (pc)
Stojak do skoku wzwyż wyczynowy teleskopowy (competition HJ stand)	2	kpl/set
Zeskok wyczynowy do skoku wzwyż 6 x 4 x 0,7 m (competition HJ landing area)	2	szt (pc)
Poprzeczka do skoku wzwyż wyczynowa (competition HJ crossbar)	16	szt (pc)
Przymiar teleskopowy do skoku wzwyż (high jump measuring device)	2	szt (pc)
Skrzynia do skoku o tyczce (Pole vault stainless steel box)	1	szt (pc)
Wkład wypełniający ze stali nierdzewnej do skrzyni (PV box stainless steel lid flush mount)	1	szt (pc)
Stojak do skoku o tyczce klubowy 160-630 cm z odczytem	1	kpl/set

GPVT Pracownia Architektoniczna S.C. Ul. Pamiątkowa 2/37 61-512 Poznań Tel/fax 61-22-48-120 Tel.kom 604-086-637	WYKONANIE DOKUMENTACJI PROJEKTOWO-KOSZTORYSOWEJ BUDOWY WIELOFUNKCYJNEGO OBIEKTU SPORTOWEGO-HALI LEKKOATLETYCZNEJ I STRZELECTWA SPORTOWEGO, Z PEŁNYM PIERWSZYM WYPOSAŻENIEM INWESTYCYJNYM, NA TERENIE KOMPLEKSU SPORTOWEGO "ZAWISZA" PRZY UL. GDAŃSKIEJ 163 W BYDGOSZCZY	STRONA 47
	Opis techniczny – PROJEKT WYKONAWCZY	

Nazwa	Ilość	Jm
elektronicznym (Polanik Club stand with electronic readout)		
Zeskok do skoku o tyczce profesjonalny 9,0 x 7 x 0,9 m (professional PV landing area)	1	szt (pc)
Poprzeczka do skoku o tyczce wyczynowa (competition PV crossbar)	8	szt (pc)
Wózek na tyczki/po poprzeczki (vaulting pole/crossbar cart)	1	szt (pc)
Przyrząd teleskopowy do skoku o tyczce (pole vault measuring device)	1	szt (pc)
Widelki teleskopowe dł. 2,7 - 5 m (Telescopic crossbar placer length 2,7 - 5 m)	1	kpl/set
Pokrywa nierdzewna z krawędziami do wyczynowej belki do skoku w dal i trójskoku (stainless steel cover with synthetic surface recess for competition take off board)	3	szt (pc)
Belka do skoku w dal i trójskoku (competition take off board)	3	szt (pc)
Niwelator do piachu (sand leveler)	1	szt (pc)
Taśma miernicza stalowa 20 m, w kasecie (steel measuring tape, closed reel)	1	szt (pc)
(Z) Przenośne koło do pchnięcia kulą w hali z progami (indoor throwing platform with toe board)	1	szt (pc)
(Z) Bariera ochronna do pchnięcia kulą, wys. 4 m (indoor shot put safety barrier)	1	szt (pc)
(Z) Mata do pchnięcia kulą w hali 2 x 2 x 0,1 m (shot put indoor mat)	60	szt (pc)
Kula wyczynowa stalowa 7,26 kg, śr. 128 mm (competition shot put)	2	szt (pc)
Kula wyczynowa stalowa 7,26 kg, śr. 120 mm (competition shot put)	2	szt (pc)
Kula wyczynowa stalowa 7,26 kg, śr. 113 mm (competition shot put)	2	szt (pc)
Kula wyczynowa stalowa 6 kg, śr. 105 mm (competition shot put)	2	szt (pc)
Kula wyczynowa stalowa 6 kg, śr. 115 mm (competition shot put)	2	szt (pc)
Kula wyczynowa stalowa 6 kg, śr. 125 mm (competition shot put)	2	szt (pc)
Kula wyczynowa stalowa 5 kg, śr. 100 mm (competition shot put)	2	szt (pc)
Kula wyczynowa stalowa 5 kg, śr. 110 mm (competition shot put)	2	szt (pc)
Kula wyczynowa stalowa 5 kg, śr. 120 mm (competition shot put)	2	szt (pc)
Kula wyczynowa stalowa 4 kg, śr. 95 mm (competition shot put)	2	szt (pc)
Kula wyczynowa stalowa 4 kg, śr. 100 mm (competition shot put)	2	szt (pc)
Kula wyczynowa stalowa 4 kg, śr. 110 mm (competition shot put)	2	szt (pc)
Kula wyczynowa stalowa 3 kg śr. 85 mm (competition shot put)	2	szt (pc)
Kula wyczynowa stalowa 3 kg, śr. 105 mm (competition shot put)	2	szt (pc)
Kula wyczynowa stalowa 3 kg śr. 100 mm (competition shot put)	2	szt (pc)
Stojak do kul na kółkach (rack for shot puts on wheels)	1	szt (pc)
Pojemnik na talk (chalk stand)	1	szt (pc)
Magnezja sportowa 1 kg w kostkach (sports chalk blocks)	1	szt (pc)
Taśma miernicza stalowa 30 m, w kasecie (steel measuring tape, closed reel)	1	szt (pc)
(Z) Zestaw fotograficzny - competition (photo finish set - competition)	1	kpl/set
(Z) Przewodowy system wykrywania fałstarcu na 8 torów (complete 8 lane Reactime False Start System - Wired)	1	kpl/set
(Z) Laserowy system pomiaru odległości LaserLynx HS PRO (laser based electronic distance measurement system)	2	kpl/set
Tablica wyników LED graficzna jednostronna, ze statywem i pulpitem sterującym (Performance electronic board LED graphic one-sided, with tripod and control panel)	4	kpl/set
Stop mata 20 x 2 x 0,3 m na bieżnię (running track sprint stop mat)	1	szt (pc)
Znaczniki torów (tzw. pudła) na bieżnię prostą i okrężną	2	kpl/set
Pachołki do podziału bieżni do startu grupowego	2	kpl/set

GPVT Pracownia Architektoniczna S.C. Ul. Pamiątkowa 2/37 61-512 Poznań Tel/fax 61-22-48-120 Tel.kom 604-086-637	WYKONANIE DOKUMENTACJI PROJEKTOWO-KOSZTORYSOWEJ BUDOWY WIELOFUNKCYJNEGO OBIEKTU SPORTOWEGO-HALI LEKKOATLETYCZNEJ I STRZELECTWA SPORTOWEGO, Z PEŁNYM PIERWSZYM WYPOSAŻENIEM INWESTYCYJNYM, NA TERENIE KOMPLEKSU SPORTOWEGO "ZAWISZA" PRZY UL. GDAŃSKIEJ 163 W BYDGOSZCZY	STRONA 48
	Opis techniczny – PROJEKT WYKONAWCZY	

Nazwa	Ilość	Jm
Pachołki na linię zejścia	2	kpl/set
Pachołki do oznaczenia punktów A, B, C, D	2	kpl/set
Pachołki do zamykania rzutni i skoczni	2	kpl/set
Pistolety do startu	3	szt (pc)
Podium startera	1	szt (pc)
Tablica do chodu sportowego	1	szt (pc)
Taśma do wyznaczania sektora do pchnięcia kulą	1	szt (pc)
Licznik okrążeń z dzwonkiem	2	szt (pc)
Stopery do ręcznego pomiaru czasu	4	szt (pc)
Zegary do pomiaru czasu próby	2	szt (pc)
Listwa odległościowa na skocznię dal / trójskok	2	kpl/set
Oznaczenia linii odbicia	4	kpl/set
Chorągiewki sędziowskie białe, czerwone, żółte	2	kpl/set
Laweczki dla zawodników	6	szt (pc)
Stoliki i krzesła sędziowskie	6	szt (pc)
Przybory do weryfikacji sprzętu rzutowego	2	kpl/set
Podium	1	szt (pc)

Zwracamy uwagę, że wykonawca ma w obowiązku uzyskanie certyfikacji bieżni. Urządzenia takie jak skrzynki do skoku o tyczce czy belki do skoku w dal i trójskoku muszą być wbudowane przed uzyskaniem certyfikacji. Zgodnie z zapisami zał. nr 2 do SWZ, wykonawca jest zobligowany do współpracy z dostawcą sprzętu sportowego, wybranego na podstawie odrębnego Zamówienia. W przypadku jeśli dostarczony sprzęt nie będzie spełniał wymagań, aby uzyskać certyfikację oraz dostarczony w późniejszym terminie niż będzie wymagane przez Wykonawcę, co będzie niezależne od Wykonawcy, konsekwencje poniesie Wykonawca.

W związku z tym że nie możemy sobie pozwolić na taką sytuację, zwracamy się z prośbą żeby dostawa wyposażenia lekkoatletycznego, również była po stronie Wykonawcy.

Odpowiedź:

W załączniku pn. „515-ograniczenie zakresu dotyczące wyposażenia sportowego” kolorem czerwonym zostało wykreślone wyposażenie, które nie jest objęte przedmiotowym zamówieniem.

Ponadto Wykonawca ma obowiązek udostępnić obiekt i współpracować z dostawcą sprzętu sportowego (wybrany w ramach odrębnego zamówienia publicznego). Wykonawca zobligowany jest do montażu na swój koszt wszelkich niezbędnych elementów trwale związanych z konstrukcją obiektu (tj. np. tuleje, kotwy, i itp. – z materiału powierzonego przez dostawcę sprzętu i zgodnie z przekazanymi instrukcjami montażu). Zamawiający zobowiązuje się do dostarczenia sprzętu niezbędnego do uzyskania świadectwa PZLA w odpowiednim terminie. W przypadku, gdy z powodu, iż dostarczony przez Zamawiającego sprzęt będzie nieodpowiedni lub dostarczony będzie z opóźnieniem, uzyskanie świadectwa przez Wykonawcę w terminie umownym będzie niemożliwe – Wykonawca nie będzie ponosił z tego tytułu konsekwencji finansowych.

Pytanie 21

Z uwagi na niejednoznaczne określenie przedmiotu Zamówienia, w zakresie wyposażenia obiektu w sprzęt sportowy, prosimy o informacje w jakim zakresie należy uwzględnić w wycenie sprzęt do ćwiczeń dla sportowców. Poniżej zamieszczam fragment z opisu technicznego, który dotyczy zapytania:

Dodatkowo w hali lekkoatletycznej wyznaczono obszar do ustawienia sprzętu do ćwiczeń do sportowców. W skład wyposażenia wchodzi:

Brama stalowa treningowa –szt.1

- - zamknięta konstrukcja maszyny
- - zintegrowany, rozkładany podest asekuracyjny, regulowana wysokość sztang, wielopozycyjne uchwyty do podciągania się, zintegrowane uchwyty na obciążenia i talerze
- - uchwyty wykonane z polyetylenu o wysokiej gęstości
- - uchwyty służące regulacji zaznaczone są jaskrawym kolorem
- - 18 stopniowa, numerowana regulacja wysokości położenia sztang
- - w zestawie: przystawka do tricepsów, uchwyt do sztangi, uchwyt do mocowania lin, drabinki, przystawka do ćwiczeń rotacyjnych ze sztangą, ramiona do wyciskania na różnych wysokościach oraz przystawka do ponadstandardowych sztang
- - minimalne wymiary urządzenia: 193 x 574 x 246 cm
- - minimalna waga urządzenia: 992 kg

G P V T Pracownia Architektoniczna S.C. Ul. Pamiątkowa 2/37 61-512 Poznań Tel/fax 61-22-48-120 Tel.kom 604-086-637	WYKONANIE DOKUMENTACJI PROJEKTOWO- KOSZTORYSOWEJ BUDOWY WIELOFUNKCYJNEGO OBIEKTU SPORTOWEGO-HALI LEKKOATLETYCZNEJ I STRZELECTWA SPORTOWEGO, Z PEŁNYM PIERWSZYM WYPOSAŻENIEM INWESTYCYJNYM, NA TERENIE KOMPLEKSU SPORTOWEGO "ZAWISZA" PRZY UL. GDAŃSKIEJ 163 W BYDGOSZCZY	STRONA 49
Opis techniczny – PROJEKT WYKONAWCZY		



Ławka rzymska –szt.1

- duże podpory ud i antypoślizgowe platformy stóp
- konstrukcja ławki oraz uchwyty zapewniają swobodny dostęp do stanowiska ćwiczeń
- regulacja wysokości
- nakładki ochronne zlokalizowane w newralgicznych miejscach ławki
- minimalne wymiary urządzenia: 124 x 79 x 97 cm
- minimalna waga urządzenia: 39 kg

Stojak na 10 par sztangielek każdego rozmiaru –szt.2

- Powierzchnia nośna stojaka jest lekko pochylona do przodu w celu ochrony nadgarstków przy podnoszeniu i odkładaniu sztangielek oraz ułatwienia do nich dostępu;
- minimalne wymiary: 46x239x81 cm;
- minimalna waga: 91 kg;

Ławka uniwersalna –szt.2

- regulacja położenia siedziska i oparcia
- Regulowane oparcie w zakresie od 0° do 80°
- Szerokie oparcie pleców
- Nakładki ochronne zlokalizowane w newralgicznych miejscach ławki
- Zintegrowane kółka i uchwyt
- Minimalne wymiary: 135 x 58 x 51 cm
- Minimalna waga urządzenia: 43 kg

Akcesoria dodatkowe

G P V T Pracownia Architektoniczna S.C. Ul. Pamiątkowa 2/37 61-512 Poznań Tel/fax 61-22-48-120 Tel.kom 604-086-637	WYKONANIE DOKUMENTACJI PROJEKTOWO-KOSZTORYSOWEJ BUDOWY WIELOFUNKCYJNEGO OBIEKTU SPORTOWEGO-HALI LEKKOATLETYCZNEJ I STRZELECTWA SPORTOWEGO, Z PEŁNYM PIERWSZYM WYPOSAŻENIEM INWESTYCYJNYM, NA TERENIE KOMPLEKSU SPORTOWEGO "ZAWISZA" PRZY UL. GDAŃSKIEJ 163 W BYDGOSZCZY	STRONA 5C
Opis techniczny – PROJEKT WYKONAWCZY		

- Hantle w parach wykonane z pełnej gumy, chromowane -2.5, 5, 7.5, 10, 12.5, 15, 17.5, 20, 22.5, 25, 27.5, 30, 32.5, 35, 37.5, 40, 42.5, 45, 47.7, 50 kg. (szt.1)
- Sztanga przeznaczona do zajęć crossfit, elastyczna, odporna na wyginanie (szt.2)
- Sztanga olimpijska do wyciskania (szt.1)
- Zacisk sperężynowy do sztangi (szt.6)
- Kolorowe dyki olimpijskie z mocnej gumy przeznaczone również do rzucania – 10,15,20,25 kg (szt.4)
- miekie pudła do wskakiwania zaprojektowane tak aby zapewnić bezpieczeństwo ćwiczących oraz bardzo trwale. Maja antypoślizgowa powierzchnie oraz specjalne rzepy, które pozwalają je ze sobą połączyć. (szt.4)
- lina wykonana z materiału nie przyjmującego wilgoci oraz odpornego na przetarcie -32mm (szt.1)
- kolorowe torby ze specjalnymi uchwytami z bardzo mocnego materiału odpornego na rozerwanie i rozprucie -5,10,15,20,25 kg (szt.2)
- Taśma do treningu funkcjonalnego z wykorzystaniem ciężaru własnego ciała jak i Crossfit (szt.1)
 - Opracowana technologia łączenia taśm treningowych (w trakcie uzyskiwania patentu) poprawia funkcjonalność oraz efektywność ćwiczeń w stosunku do rozwiązań oferowanych przez konkurencję.
 - Zastosowane materiały pozwalają na udźwig do 2 ton i wieloletnie użytkowanie, a najwyższej klasy rączki zapewniają maksymalny komfort treningu.
 - Taśmy zawierają domieszkę poliamidu, który zapobiega otarciom przy kontakcie ze skórą
 - Zastosowane w taśmach klamry regulacyjne, stosowane w alpinistyce, gwarantują trwałość oraz dokładność regulacji długości.
 - Strzemiona wyłożone miękkim materiałem zapewniają komfort oraz brak otarć stóp podczas ćwiczeń bez obuwia.
 - przy produkcji wykorzystano materiały odporne na warunki atmosferyczne co umożliwia trening na zewnątrz – niezależnie od pogody
 - Gumowa platforma półokrągła do ćwiczeń (szt.1)

Wokół hali, w wyznaczonych miejscach planuje się zastosowanie **drabinek gimnastycznych**:

GPVT Pracownia Architektoniczna S.C. Ul. Pamiątkowa 2/37 61-512 Poznań Tel/fax 61-22-48-120 Tel.kom 604-086-637	WYKONANIE DOKUMENTACJI PROJEKTOWO-KOSZTORYSOWEJ BUDOWY WIELOFUNKCYJNEGO OBIEKTU SPORTOWEGO-HALI LEKKOATLETYCZNEJ I STRZELECTWA SPORTOWEGO, Z PEŁNYM PIERWSZYM WYPOSAŻENIEM INWESTYCYJNYM, NA TERENIE KOMPLEKSU SPORTOWEGO "ZAWISZA" PRZY UL. GDAŃSKIEJ 163 W BYDGOSZCZY	STRONA 51
Opis techniczny – PROJEKT WYKONAWCZY		

-Drabinka wykonana w całości z drewna bukowego. Szczeble o przekroju 30x40 mm. Ilość szczebli 12 szt. Lakierowana białym lakierem o podwyższonej ścieralności. Wysokość min. 250cm, szerokość min. 90 cm. W zestawie elementy mocujące do posadzki i ścian.

Ponadto projektuje się system pomiaru czasu, nagłośnienie oraz system prezentacji wyników:

Odpowiedź:

Zamawiający informuje, iż powyższy zakres został uszczegółowiony w załączniku pn. „515-ograniczenie zakresu dotyczące wyposażenia sportowego” (kolorem czerwonym zostało wykreślone/oznaczone wyposażenie, które nie jest objęte przedmiotowym zamówieniem). Ponadto Zamawiający informuje, iż Wykonawca ma obowiązek udostępnić obiekt i współpracować z dostawcą sprzętu sportowego (wybrany w ramach odrębnego zamówienia publicznego). Wykonawca zobligowany jest do montażu na swój koszt wszelkich niezbędnych elementów trwale związanych z konstrukcją obiektu (tj. np. tuleje, kotwy, i itp. – z materiału powierzonego przez dostawcę sprzętu i zgodnie z przekazanymi instrukcjami montażu).

Pytanie 22

W aktualizacji dokumentacji projektowej hali jest zapis:

„W hali sportowej projektuje się 14 segmentów trybuny (6 segmentów typu A, 4 segmenty typu B, 1 segmenty typu C, 2 segmenty typu D, 2 segmenty typu E) o wysokościach zgodnie z schematem widoczności.”

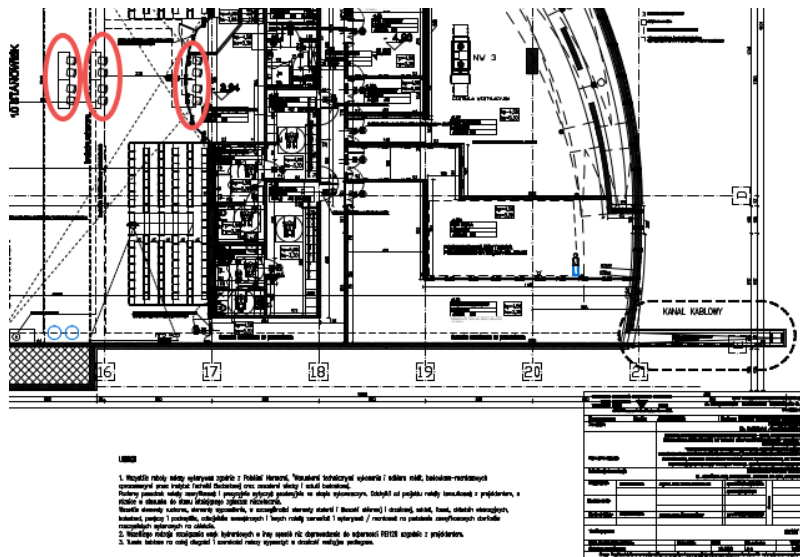
Na rzucie parteru znajdują się tylko 3 trybuny segmentu typu B. Jaki wariant należy przyjąć do wyceny ?

Odpowiedź:

Przedmiot zamówienia nie obejmuje segmentów trybun.

Pytanie 23

Czy stanowiska zaznaczone na poniższym fragmencie rys. nr. A-1 Rzut-1, należy uwzględnić w wycenie ? Jeśli tak prosimy o przesłanie specyfikacji krzeseł i stolików.



Odpowiedź:

Przedmiot zamówienia nie obejmuje krzeseł i stolików zaznaczonych na powyższym fragmencie rys. nr. A-1 Rzut-1.

Pytanie 24

Czy w zakresie oferty jest system asekuracji dachu? Jeśli tak, jaki?

Odpowiedź:

Należy przewidzieć system asekuracji.

Materiał

Stal nierdzewna, aluminium

Wytrzymałość

14 kN

Wysokość

50 cm

Ilość punktów

20

Poniżej rysunek poglądowy:



Pytanie 25

W opisie architektury „62 - OPIS_PW”

3.2.2. POSADOWIENIE

Ławy i stopy fundamentowe w budynku zaprojektowano jako żelbetowe wylewane na mokro. Beton konstrukcyjny C16/20, stal A-III.

Natomiast w opisie konstrukcyjnym „177 - Opis techniczny”

4.3.7. Fundamenty

Fundamenty w budynku zaprojektowano jako żelbetowe monolityczne w postaci **ław** i stóp fundamentowych o wysokości odpowiednio 40, 60, 80,85 i 90cm. Pod fundamenty wykonać warstwę chudego betonu B-15 gr.10cm.

Główne stopy fundamentowe (w osiach dźwigarów dachowych) są połączone ściągiem stalowym typu HEB240 (obetonowanym).

Materiały na fundamenty żelbetowe: beton C30/37 (B37) W8, stal A-IIIIN

Materiały na fundamenty stalowe (ściągi): stal S355JR.

Z jakiej klasy betonu należy wykonać ławy i stopy fundamentowe?

Odpowiedź:

Należy przyjąć klasę betonu C30/37.

Pytanie 26

Prosimy o podanie rozwiązania dla systemowego materiału ogniochronnego. Opisane w opisie architektury „62 - OPIS_PW”.

42. W piwnicy, w miejscach przejść tuneli kablowych w posadzce przez poszczególne strefy ppoż, na ich granicy, należy przewidzieć zastosowanie systemowego materiału ogniochronnego zapobiegającego przedostawaniu się

ognia do innej strefy.

Odpowiedź:

Zamawiający nie narzuca konkretnego systemu przejść p.poż. Należy przyjąć rozwiązania systemowe dla przejść o odporności ogniowej właściwej jak dla ściany.

Pytanie 27

Prosimy o potwierdzenie, że okna dachowe należy wyposażyć w szyby podgrzewane. Opisane w opisie architektury „62 - OPIS_PW”. Brak informacji na rysunkach zestawień.

52. Okna dachowe – świetliki należy wyposażyć w szyby podgrzewane. Podczas dużych opadów śniegu następuje podgrzewanie powierzchni szyby.

Odpowiedź:

Zamawiający potwierdza, iż okna dachowe należy wyposażyć w szyby podgrzewane.

Pytanie 28

Prosimy o doprecyzowanie klasy drewna na dźwigary GL30c czy GL30h. Prosimy o szczegółowo określona klasy.

Odpowiedź:

Do wyceny należy przyjąć klasę drewna GL30h. W trakcie realizacji - do wniosku materiałowego Wykonawca winien przedstawić projekt warsztatowy dźwigarów, który będzie podlegał akceptacji projektanta w ramach nadzoru autorskiego.

Pytanie 29

Prosimy o doprecyzowanie klasy drewna na płatwiach.

Odpowiedź:

Patrz odpowiedź na pytanie 28.

Pytanie 30

Przywołane normy referencyjne do zastosowania są już nieaktualne, czyli błędne. O ile normy projektowe mogą być wykorzystane w sposób kontrowersyjny, to z pewnością materiałowe, wykonawcze, montażowe, odbiorowe już zdecydowanie nie. Czy są jakieś informacje dotyczące przyjętych norm. Na jakiej zasadzie zostały w projekcie zaakceptowane.

Odpowiedź:

W pytaniu nie wskazano, które normy w dokumentacji projektowej są zdaniem pytającego nieaktualne (czyli błędne) i czego dotyczą. Zamawiający wobec powyższego nie może udzielić wiążącej odpowiedzi.

Pytanie 31

Prosimy o doprecyzowanie z jakich materiałów powinny być wykonane panele wykończeniowe dachu. W opisie technicznym jest informacja, że mają to być „Panele aluminiowe o gładkiej strukturze i o grubości 3mm – polerowane na wysoki połysk, zabezpieczone antykorozyjnie”, natomiast na rysunku 75 – Panel Elewacyjny – Wymiar i rozstaw, panel opisany jest jako „Panel z blachy nierdzewnej galwanizowanej aluminium”.

Odpowiedź:

Należy przyjąć zgodnie z częścią rysunkową detal D1- Panel elewacyjny opisany jako „Panel z blachy nierdzewnej galwanizowanej aluminium”.

Pytanie 32

Zwracamy się z prośbą o uzupełnienie informacji, z jakiego profilu powinien być wykonany słupek podpierający konstrukcję pod panele wykończeniowe dachu. Na rysunku branży architektonicznej "D2- Detal podkonstrukcji pod panele wykończeniowe dachu" podano rozbieżne informacje:

* po lewej stronie detalu montażu podkonstrukcji do dachu hali podano, że są to "2 RURY KWADRATOWE ZESPAWANE ZE SOBĄ ..."

* po prawej stronie podano, że są to "2 CEOWNIKI PERFOROWANE ZESPAWANE ZE SOBĄ ..."

Prosimy o podanie jaki profil powinien być zastosowany (typ i rozmiar profilu) oraz jaka blacha ma być zastosowana do zaślepienia słupków od góry.

Odpowiedź:

Należy przyjąć 2 ceowniki stalowe o wymiarach minimum L500 40x60x7mm w rozstawie co 60cm.

Pytanie 33

Proszę o informacje jakiej grubości ścianki z pustaków silikatowych należy przyjąć do wyceny (wg opisu grubość wynosi 10cm, a wg rysunków gr. 12cm)?

Odpowiedź:

Do wyceny oferty ścianki z pustaków silikatowych należy przyjąć o grubości 12 cm.

Pytanie 34

Zgodnie z rysunkiem nr. A-2 Rzut parteru, nawierzchnia w pom. 0.29 Magazyn została zaprojektowana jako „lastryko + nawierzchnia gumowa”. Całkowita powierzchnia pom. 0.29 wynosi 71,53m². Prosimy o doprecyzowanie w jakim zakresie, należy w pomieszczeniu magazynowym ułożyć lastryko, a w jakim nawierzchnie gumową. Na rzucie i w pozostałych dokumentach nie ma zaznaczonego rozgraniczenia pomiędzy warstwami.

Odpowiedź:

Zamawiający informuje, iż należy wykonać posadzkę typu lastryko na całej powierzchni pomieszczenia (posadzka przemysłowa, beton min. B25). Następnie jako warstwę wykończającą na całej powierzchni pomieszczenia należy przyjąć nawierzchnię gumową o grubości min 8 mm (w postaci puzzli z systemowym zamkiem lub w postaci wykładziny w rolce).

Pytanie 35

W zaktualizowanej dokumentacji projektowej występują rozbieżności:

„3.2.11. WYKOŃCZENIE POSADZEK

- Podłogi wykonać z materiałów umożliwiających ich mycie. Posadzki należy wykończyć zgodnie z tabelą pomieszczeń oraz zgodnie z rzutami projektu architektonicznego. Posadzki w zależności od przeznaczenia pomieszczenia należy wykończyć:

- łazienki, węzły sanitarne lastryko, , klasa ścieralności 4, o gładkiej, lustrzanej strukturze i delikatnym wzorze. Należy pamiętać o zaizolowaniu posadzki folią w płynie. Narożniki zabezpieczyć taśmą narożną. Izolacje wyprowadzić 30 cm na ściany. Izolacje przeciwwodne oraz taśmy uszczelniające należy zastosować z jednego systemu uszczelniającego stosowanego w łazienkach. Należy używać klejów do płytek na bazie żywic epoksydowych.

- Korytarze - lastryko, polerowane, klasa ścieralności 4, o gładkiej, lustrzanej strukturze i delikatnym wzorze.

- Pomieszczenia techniczne, zaplecza magazynowe – lastryko, polerowane, klasa ścieralności 2, o gładkiej, lustrzanej strukturze i delikatnym wzorze kamiennym.”

„pom. magazynowe (0.29)

W pomieszczeniach wskazanych magazynów powinna zostać wykonana posadzka z amortyzującej nawierzchni gumowej o grubości min 8mm. Nawierzchnia może być dostarczona w postaci puzzli z systemowym zamkiem lub w postaci wykładziny w rolce.”

Natomiast na rysunku rzutu parteru dla pom. 0.29 Magazyn jest zapis, że ma być ułożone lastryko + nawierzchnia gumowa

Z uwagi na rozbieżność w dokumentacji projektowej prosimy o jednoznaczne określenie jaka nawierzchnia ma zostać ułożona w pom. 0.29.

Odpowiedź:

Patrz odpowiedź na pytanie 34.

Pytanie 36

W przypadku jeśli Zamawiający będzie wymagał ułożenia zarówno lastryko jak i nawierzchni gumowej w pomieszczeniu 0.29, prosimy o podanie powierzchni na jakiej należy ułożyć lastryko, a na jakiej nawierzchnie gumową.

Odpowiedź:

Patrz odpowiedź na pytanie 34.

Pytanie 37

Zgodnie z rysunkiem nr. A-1 Rzut -1, nawierzchnia w pom. -1.18 Hala Strzelecka została zaprojektowana jako „lastryko i podłoga sportowa”. Całkowita powierzchnia pom. -1.18 wynosi 1905m². Prosimy o doprecyzowanie w jakim zakresie, należy w pomieszczeniu hali strzeleckiej ułożyć lastryko, a w jakim podłogę sportową. Na rzucie i w pozostałych dokumentach nie ma zaznaczonego rozgraniczenia pomiędzy warstwami.

Odpowiedź:

Do wyceny należy przyjąć całą powierzchnię pomieszczenia jako lastryko oraz całą powierzchnię pomieszczenia jako podłoga sportowa.

Pytanie 38

W załączonej dokumentacji projektowej brakuje specyfikacji technicznej materacy jakie mają zostać zamontowane na hali sportowej. Prosimy o uzupełnienie dokumentacji projektowej.

Odpowiedź:

Przedmiot zamówienia nie obejmuje materacy sportowych.

Pytanie 39

Czy na całej długości balustrad, znajdujących się po zewnętrznej stronie bieżni, mają zostać zamontowane materace?

Odpowiedź:

Zgodnie z projektem. Materace do zamontowania dostarczy Zamawiający.

Pytanie 40

Z uwagi na rozbieżności w dokumentacji projektowej, prosimy o potwierdzenie, że barierki wokół bieżni mają zostać wypełnione siatką stalową.

Odpowiedź:

Zamawiający potwierdza, iż barierki wokół bieżni mają zostać wypełnione siatką stalową.

Pytanie 41

Prosimy o udostępnienie pomocniczego przedmiaru robót.

Odpowiedź:

Zamawiający nie udostępnia przedmiarów robót.

Pytanie 42

Obowiązkiem Wykonawcy jest uzyskanie świadectwa PZLA, co wiąże się z wykonaniem wyznacznika pierwszego toru wokół bieżni, który to element nie został wskazany w dokumentacji projektowej. Prosimy o potwierdzenie, że wyznacznik toru dostarcza i montuje Wykonawca. Jest to element niezbędny i bez tego elementu nie jest możliwe uzyskanie świadectwa PZLA.

Odpowiedź:

Wyznacznik toru dostarcza i montuje Wykonawca.

Pytanie 43

Prosimy o potwierdzenie że w ramach inwestycji, w zakresie demontowalnych słupów 8m, należy wykonać tylko punkty mocujące w posadzce.

Odpowiedź:

Zakres oferty obejmuje dostawę i montaż demontowalnych słupów 8m.

Pytanie 44

Prosimy o potwierdzenie, że punkty mocujące w posadzce dla słupów 8m należy wykonać poza obrębem bieżni, za balustradami.

Odpowiedź:

Zamawiający potwierdza, iż punkty mocujące w posadzce dla słupów 8m należy wykonać poza obrębem bieżni, za balustradami.

Pytanie 45

Po czyjej stronie jest dostawa demontowalnych słupów 8m wraz z siatką PP?

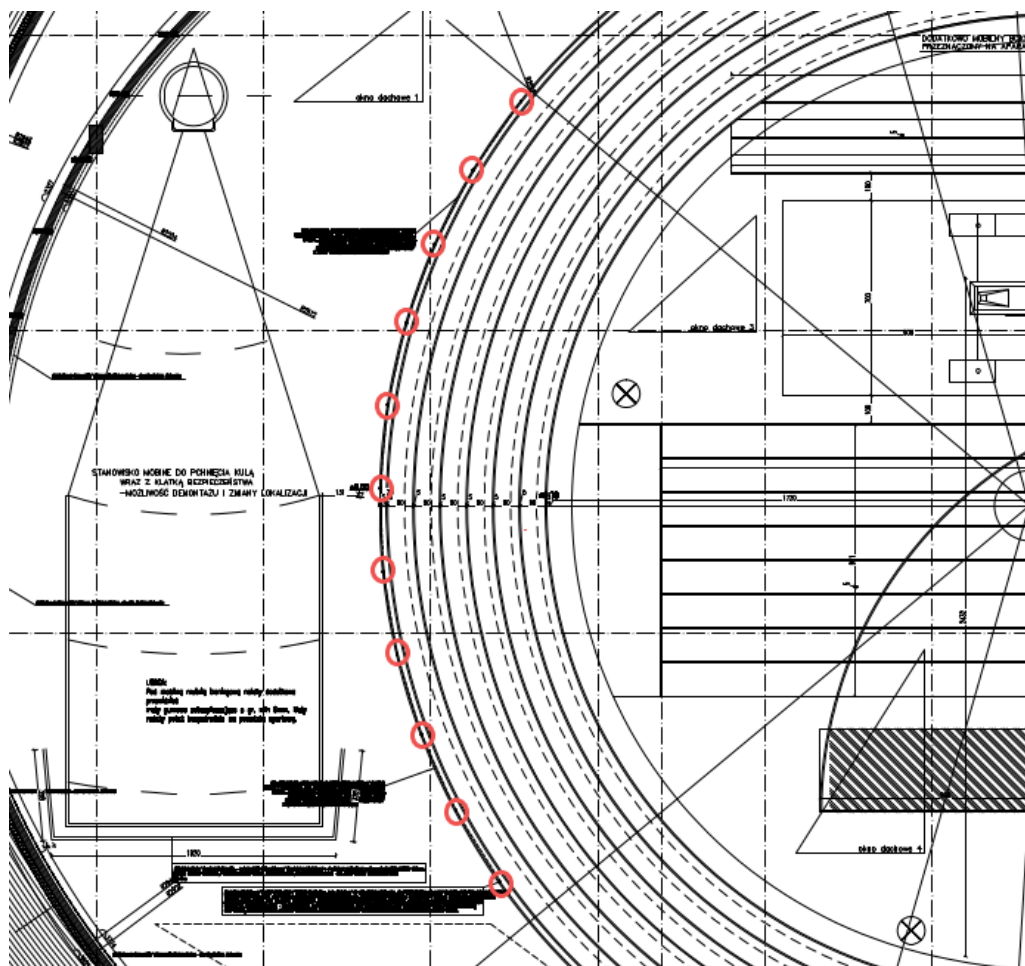
Odpowiedź:

Przedmiot zamówienia obejmuje dostawę i montaż demontowalnych słupów 8m wraz z siatką PP (tj. pozostaje po stronie Wykonawcy).

Pytanie 46

Czy demontowalne słupy wraz z siatką PP, należy traktować jako wyposażenie sportowe hali, które zgodnie z zał. nr 2 do SWZ jest poza zakresem inwestycji ?

Poniżej fragmenty rzutu parteru, dotyczące elementów, o których mowa w pytaniu 21-24:



DEMONTOWALNY SŁUP STALOWY $\phi 10$ O WYS. 8m, MALOWANY W KOLORZE BIAŁYM. W POSADZCE NALEŻY WYKONAĆ PUNKTY MONTAŻOWE. MIEDZY SŁUPKAMI NALEŻY ROZWIESIĆ/ROZPIĄĆ SIATKĘ ODDZIELAJĄCĄ STREFĘ RZUTNI OD STREFY BIEŻNI NA CAŁEJ WYSOKOŚCI. SIATKA OCHRONNA POLIPROPYLENOWA PP - WIELKOŚĆ OCZKA 3x3m, GRUBOŚĆ 2mm. SIATKA SZNURKOWA BEZWEZŁOWA OBSZYTA I WZMOCNIONA - KOLOR BIAŁY. WYMIARY SIATKI NALEŻY DOPASOWAĆ ABY UZYSKAĆ NAPIĘTĄ POWIERZCHNIĘ ODPORNĄ NA ODERZENIA KULI SPORTOWEJ. SPOSÓB MONTAŻU PRZEDSTAWIĆ ARCHITEKTOWI DO AKCEPTACJI.

Odpowiedź:

Przedmiot zamówienia obejmuje dostawę i montaż demontowalnych słupów 8m wraz z siatką PP (tj. pozostaje po stronie Wykonawcy).

Pytanie 47

W związku z bardzo nieprecyzyjnym określeniem jakie wyposażenie wchodzi w bieżący zakres zamówienia prosimy o jasne, precyzyjne określenie jakie elementy są przedmiotem obecnego postępowania.

Odpowiedź:

Zamawiający określił ograniczenie zakresu, zgodnie ze wskazaniem załącznika pn. „515-ograniczenie zakresu dotyczące wyposażenia sportowego” (kolorem czerwonym zostało wykreślone/oznaczone wyposażenie, które nie jest objęte przedmiotowym zamówieniem). Ponadto Zamawiający informuje, iż Wykonawca ma obowiązek udostępnić obiekt i współpracować z dostawcą sprzętu sportowego (wybrany w ramach odrębnego zamówienia publicznego). Wykonawca zobligowany jest do montażu na swój koszt wszelkich niezbędnych elementów trwale związanych z konstrukcją obiektu (tj. np. tuleje,

kotwy, i itp. – z materiału powierzzonego przez dostawcę sprzętu i zgodnie z przekazanymi instrukcjami montażu).

Pytanie 48

Wnosimy o dokonanie zmiany warunków udziału w postępowaniu w poniżej określony sposób:

1) zmiany zapisu lit. a) ppkt 1 pkt 3 Rozdział VIII SWZ poprzez nadanie mu treści:

„ Wykonawca składający ofertę wykaże, że posiada doświadczenie w postaci wykonania w ciągu ostatnich 10 lat budowy lub przebudowy min. jednego budynku lub hali o charakterze sportowym lub sportowo-widowiskowym o powierzchni całkowitej nie mniejszej niż 9000 m2 i wartości min. 50 mln brutto (jako wykonane Zamawiający uzna wykonane i odebrane zamówienie, w ramach którego obiekt uzyskał pozwolenie na użytkowanie)”

2) zmiany zapisu lit b) ppkt 1 pkt 3 Rozdział VIII SWZ poprzez jego usunięcie, wskazując, iż aktualnie określone w SWZ warunki ustalone zostały w sposób nieproporcjonalny i nieadekwatny do przedmiotu zamówienia, co w konsekwencji narusza zasady określania przez Zamawiającego warunków udziału w postępowaniu określone w art. 112 ust. 1 ustawy z dnia 19 września 2019 r. - Prawo zamówień publicznych (dalej : „PZP”), art. 116 ust. 1 oraz zasady przeprowadzenia postępowania wynikające z art. 16 tej ustawy.

Wskazać należy, iż w Rozdziale VIII, pkt.3 w ppkt.1 lit.a) i lit.b) SWZ Zamawiający określił, iż uzna warunek dotyczący zdolności technicznej lub zawodowej za spełniony, jeżeli wykonawca składający

ofertę wykaże, że posiada doświadczenie w wykonaniu :

a) budowy lub przebudowy min. jednego budynku lub hali o charakterze sportowym (jako wykonane Zamawiający uzna wykonane i odebrane zamówienie, w ramach którego obiekt uzyskał pozwolenie na użytkowanie), który uzyskał świadectwo Polskiego Związku Lekkiej Atletyki (PZLA) o stwierdzeniu zgodności usytuowania i parametrów urządzeń lekkoatletycznych zainstalowanych w budynku hali z wymogami World Athletics i PZLA (vide : ppkt.1 lit.a)

b) budowy lub przebudowy min. jednego obiektu, który uzyskał certyfikat Class 1 lub Class 2, na którym zastosowano nawierzchnię syntetyczną, prefabrykowaną (vide : ppkt.1 lit.b). Zamawiający określił przy tym, iż zamówienia określone w Rozdziale VIII, pkt.3 ppkt.1 lit.a) i lit.b) winny zostać ukończone w okresie 10 lat przed upływem terminu składania ofert wskazując przy tym, uzna warunek za spełniony jeżeli wykonawca wykaże, że wykonał ww. zakres (lit. a-b) łącznie, tj. w ramach jednego iż zamówienia lub oddzielnie, tj. w ramach dwóch zamówień.

W ocenie Spółki Zamawiający ukształtował warunki udziału w postępowaniu w zakresie zdolności technicznej lub zawodowej określone w Rozdziale VIII : pkt 3 ppkt 1) lit a) SWZ oraz pkt 3 ppkt 1) lit b) SWZ w sposób nadmierny i nieproporcjonalny. Warunki udziału w postępowaniu powinny zostać określone w sposób minimalny zapewniający Zamawiającemu rękojmię prawidłowego wykonania przedmiotu zamówienia, a przy tym proporcjonalny do przedmiotu zamówienia, a zatem powinny zostać określone w sposób, który z jednej strony zabezpieczy Zamawiającego przed dostępem do postępowania podmiotów nie dających rękojmi prawidłowego wykonania przedmiotu zamówienia, z drugiej zaś strony nie ograniczy dostępu do postępowania podmiotom obiektywnie dającym Zamawiającemu rękojmię prawidłowego wykonania przedmiotu zamówienia. Określone w przedmiotowym postępowaniu są zaś nadmierne. I tak :

1. Po pierwsze wskazać należy, iż w w/w postępowaniu na zadanie pn. „ Wykonanie robót budowlanych polegających na budowie hali lekkoatletycznej i strzelectwa sportowego na terenie kompleksu sportowego Zawisza przy ul. Gdańskiej 163 w Bydgoszczy” Zamawiający ustalił wymogi dla udziału w nim określone w lit.a) ppkt.1 pkt.3 Rozdziału VIII SWZ o treści :

„ a) budowy lub przebudowy min. jednego budynku lub hali o charakterze sportowym (jako wykonane Zamawiający uzna wykonane i odebrane zamówienie, w ramach którego obiekt uzyskał pozwolenie na użytkowanie), który uzyskał świadectwo Polskiego Związku Lekkiej

Atletyki (PZLA) o stwierdzeniu zgodności usytuowania i parametrów urządzeń lekkoatletycznych zainstalowanych w budynku hali z wymogami World Athletics i PZLA ” w sposób nadmierny, tak, jakby przedmiotem tego postępowania było zrealizowanie zadania w formule : „*zaprojektuj i wybuduj*” a nie w formule : „*wybuduj*”, która jest przecież przedmiotem postępowania.

Nie powinno być bowiem spornym, iż zgodnie z Rozdziałem VI pkt 1 SWZ przedmiotem zamówienia jest budowa wielofunkcyjnego obiektu sportowego - hali lekkoatletycznej i strzelectwa sportowego wraz z łącznikiem do istniejącego budynku strzelnicy (bez wyposażenia sportowego) na terenie Kompleksu Sportowego Zawisza przy ul. Gdańskiej 163 w Bydgoszczy na podstawie wykonanej już na zlecenie Zamawiającego dokumentacji projektowej, której wykaz zawarty jest w załączniku nr 1 do SWZ. Zatem przedmiot umowy nie obejmuje prac projektowych a jedynie wykonanie prac budowlanych na podstawie już wykonanej dokumentacji projektowej.

Powyższe jest o tyle istotnym, iż :

- przedmiotem zamówienia jest wykonanie robót budowlanych w formule : „wybuduj”, w której wykonawca dysponuje gotowym projektem (dokumentacją projektową) wg. którego musi zrealizować zamówienie,

- to na projektancie, a nie na wykonawcy samych robót budowlanych leży obowiązek uzyskania

opinii i dokonania uzgodnień dokumentacji projektowej przez Polski Związek Lekkiej Atletyki,

będących warunkiem sine qua non dla uzyskania świadectwa obiektu lekkoatletycznego, których to

naruszenie procedur (na których ewentualne naruszenie wykonawca robót budowlanych nie mógł

mieć żadnego wpływu) spowoduje odmowę certyfikacji obiektu lekkoatletycznego.

Zatem zgodność usytuowania i parametrów urządzeń lekkoatletycznych zainstalowanych na danym obiekcie z wymogami World Athletics i PZLA jest ustalana na etapie projektowania a nie wykonawstwa !

Zgodnie z obowiązującą od dnia 01.01.2023 r. Uchwałą nr 72/2022 z dnia 29.12.2022 r. Zarządu Polskiego Związku Lekkiej Atletyki (dalej : PZLA) w sprawie : PROCEDURY i ZASADY WYDAWANIA ŚWIADECTW PZLA dla OBIEKTÓW LEKKOATLETYCZNYCH dla potwierdzenia, **czy zaprojektowane rozwiązania są zgodne z wymaganiami przepisów PZLA i WA** pod kątem dopuszczenia obiektu i jego urządzeń do rozgrywania oficjalnych zawodów, ich funkcjonalności czy też zapewnienia warunków bezpieczeństwa dla zawodników, sędziów i widzów **koniecznym jest przeprowadzenie procedury opiniowania i uzgodnienia dokumentacji przez PZLA.**

Powyższa Procedura określa m.in. warunki techniczne, jakie powinny spełniać obiekty i urządzenia, na których prowadzona jest rywalizacja w danej dyscyplinie sportu zatem oczywistym jest, iż to na etapie projektowania, a nie na etapie wykonawstwa robót budowlanych koniecznym i niezbędnym jest obowiązek uzyskania opinii i uzgodnienia dokumentacji przez Polski Związek Lekkiej Atletyki i międzynarodowa federacja lekkiej atletyki - World Athletics (dalej : WA).

W opiniowaniu dokumentacji brane są pod uwagę potrzeby wyrażane przez lokalne środowiska lekkoatletyczne działające na terenie projektowanych inwestycji a sama opinia musi jednoznacznie stwierdzić, czy zaprojektowane rozwiązania są zgodne z wymaganiami przepisów PZLA i WA pod kątem dopuszczenia obiektu i jego urządzeń do rozgrywania oficjalnych zawodów, ich funkcjonalności czy też zapewnienia warunków bezpieczeństwa dla zawodników, sędziów i widzów.

Dla potwierdzenia stanowiska przytacza się wyciąg z w/w Uchwały nr 72/2022 z dnia 29.12.2022 r. dotyczący procedury opiniowania i wystawienia świadectwa :

„ *Opinia związku musi jednoznacznie stwierdzić, czy zaprojektowane rozwiązania są zgodne z wymaganiami przepisów PZLA i WA pod kątem dopuszczenia obiektu i jego urządzeń do rozgrywania oficjalnych zawodów, ich funkcjonalności czy też zapewnienia warunków bezpieczeństwa dla zawodników, sędziów i widzów.*

Pominięcie procedury opiniowania i uzgodnienia dokumentacji przez PZLA, spowoduje odmowę certyfikacji obiektu la.

W związku z powyższym w procesie certyfikacji, PZLA stosuje procedury opiniowania i uzgadniania dokumentacji oraz wydawania Świadectw PZLA, zwanych dalej Świadectwami, dla obiektów lekkoatletycznych, które dzieli się na następujące etapy:

- Opiniowanie koncepcji planowanego obiektu lekkoatletycznego
- Opiniowanie i uzgodnienie projektu planowanego obiektu lekkoatletycznego
- Wizyty kontrolne podczas realizacji inwestycji
- Analiza dokumentacji poprzedzająca wystawienie Świadectwa
- Wizyta kontrolna poprzedzająca wystawienie Świadectwa
- Wystawienie Świadectwa
- Weryfikacja wydanych Świadectw przed terminem ich wygaśnięcia.”

Z treści tejże Uchwały niezbieżnie więc wynika, iż rola wykonawcy samych robót budowlanych sprowadza się li tylko wyłącznie do wykonania robót zgodnie z wcześniej wykonaną, zaopiniowaną i uzgodnioną z PZLA i WA dokumentacją projektową i tym samym wykonawca robót budowlanych, poza obowiązkiem zgodnego z dokumentacją projektową wykonania jej przedmiotu, nie ma wpływu na uzyskanie Świadectwa PZLA dla obiektu lekkoatletycznego i tym samym nie powinien być obciążony obowiązkiem uzyskania tego świadectwa.

Z tych też przyczyn, zważywszy na przedmiot zamówienia, którym jest wykonanie robót budowlanych, a który nie obejmuje wykonania prac projektowych (wykonania dokumentacji projektowej), określenie wymogu posiadania realizacji, która uzyskała świadectwo Polskiego Związku Lekkiej Atletyki o stwierdzeniu zgodności usytuowania i parametrów urządzeń lekkoatletycznych zainstalowanych w budynku hali z wymogami World Athletics i PZLA jest wymogiem nadmiernym.

Wymóg taki mógłby być uznany za prawidłowo określony przez Zamawiającego, gdyby przedmiotem zamówienia było zaprojektowanie i wykonanie obiektu lekkoatletycznego, co nie ma miejsca w przedmiotowym postępowaniu.

2. Po drugie wskazać należy, iż ustalony w w/w postępowaniu w lit.a) ppkt.1 pkt.3 Rozdziału VIII SWZ wymóg o treści :

„ a) budowy lub przebudowy min. jednego budynku lub hali o charakterze sportowym (jako wykonane Zamawiający uzna wykonane i odebrane zamówienie, w ramach którego obiekt uzyskał pozwolenie na użytkowanie), który uzyskał świadectwo Polskiego Związku Lekkiej Atletyki (PZLA) o stwierdzeniu zgodności usytuowania i parametrów urządzeń lekkoatletycznych zainstalowanych w budynku hali z wymogami World Athletics i PZLA ” jest określony w sposób nadmierny i z tej przyczyny, iż wykonawca robót budowlanych nie wykonuje w pełni kompletnego obiektu, i to w zakresie kluczowym dla uzyskania świadectwa Polskiego Związku Lekkiej Atletyki.

Z treści załącznika nr 2 do SWZ zawierającego uszczegółowiony opis przedmiotu zamówienia niezbieżnie bowiem wynika, iż z zakresu przedmiotu zamówienia wyłączono :

- wyposażenie obiektu w sprzęt sportowy (vide : rozdz. I pkt. 2)
- wyposażenie hali strzelniczej (vide : rozdz. I in fine)
- wyposażenie hali lekkoatletycznej (vide : rozdz. I in fine)

które to wyposażenie zostanie dostarczone przez Zamawiającego, tj. innego wykonawcę, wybranego w ramach odrębnego zamówienia publicznego(dostawcę sprzętu sportowego).

Na wykonawcy w niniejszym postępowaniu ciążyć będzie w tym zakresie wyłącznie obowiązek :

- udostępnienia obiektu, wybranemu w ramach odrębnego zamówienia publicznego, dostawcy sprzętu sportowego,
- współpracy z wybranym w ramach odrębnego zamówienia publicznego dostawcą sprzętu sportowego,
- montażu na swój koszt wszelkich niezbędnych elementów trwale związanych z konstrukcją obiektu (tj. np. tuleje, kotwy, i itp.) - z materiału powierzonego przez wybranego w odrębnym zamówieniu publicznym dostawcę sprzętu zgodnie z przekazanymi instrukcjami montażu.

Zważywszy więc na okoliczność, iż :

- zgodnie z treścią załącznika nr 2 do SWZ, zawierającego uszczegółowiony opis przedmiotu zamówienia, z zakresu przedmiotu zamówienia wyłączono wyposażenie

obiektu w sprzęt sportowy (vide : rozdz. I pkt. 2), wyposażenie hali strzelniczej (vide : rozdz. I in fine), wyposażenie hali lekkoatletycznej (vide : rozdz. I in fine), które to wyposażenie zostanie dostarczone przez innego wykonawcę wybranego w ramach odrębnego zamówienia publicznego (dostawcę sprzętu sportowego) przez Zamawiającego,

- procedura opiniowania i uzgadniania z PZLA i z WA warunków technicznych, jakie powinny spełniać obiekty i urządzenia będące przedmiotem zamówienia przeprowadzona była na etapie projektowania (co szczegółowo podniesiono w pkt.1),

- przedmiotem zamówienia jest wykonanie robót budowlanych w formule : „wybuduj”, w której wykonawca dysponuje projektem (dokumentacją projektową) wg. którego musi zrealizować zamówienie,

wymóg zrealizowania obiektu, który uzyskał świadectwo Polskiego Związku Lekkiej Atletyki (PZLA) o stwierdzeniu zgodności usytuowania i parametrów urządzeń lekkoatletycznych zainstalowanych w budynku hali z wymogami World Athletics i PZLA jest zdecydowanie nadmierny.

Nie ma bowiem żadnej przeszkody by świadectwo PZLA o stwierdzeniu zgodności usytuowania i parametrów urządzeń lekkoatletycznych zainstalowanych w budynku hali z wymogami World Athletics i PZLA zostało uzyskane na późniejszym etapie, bądź to przez samego Zamawiającego bądź też przez innego wykonawcę (tu : dostawcę sprzętu sportowego wybranego w ramach odrębnego zamówienia publicznego).

Powyższe jednoznacznie świadczy o marginalnym, z punktu widzenia całego zamówienia, charakterze wymogu zrealizowania obiektu, który uzyskał świadectwo Polskiego Związku Lekkiej Atletyki (PZLA) o stwierdzeniu zgodności usytuowania i parametrów urządzeń lekkoatletycznych zainstalowanych w budynku hali z wymogami World Athletics i PZLA co prowadzi do istotnego ograniczenia konkurencyjności postępowania.

W związku nadto z tym, iż :

- dokumentacja projektowa powstała na zlecenie Zamawiającego,

- rozwiązania i urządzenia przewidziane w dokumentacji projektowej są zgodne z wymaganiami przepisów PZLA i WA (co wynika z obowiązku uzyskania na etapie projektowania opinii i uzgodnień PZLA pod kątem dopuszczenia obiektu i jego urządzeń do rozgrywania oficjalnych zawodów),

- zgodnie z zapisami SWZ oraz projektu umowy wyposażenie sportowe niezbędne dla uzyskania Świadectwa PZLA (o którym mowa w § 1 ust. 1 pkt 8 projektu umowy) dostarczone zostanie przez Zamawiającego (dostawcę sprzętu sportowego wybranego w ramach odrębnego zamówienia publicznego),

- Wykonawca w niniejszym postępowaniu nie ma wpływu na wybór przez Zamawiającego dostawcy sprzętu sportowego,

zasadnym zdaje się, a nawet wymagalnym, by świadectwo PZLA o stwierdzeniu zgodności usytuowania i parametrów urządzeń lekkoatletycznych zainstalowanych na hali lekkoatletycznej z wymogami World Athletics i PZLA zostało pozyskane na późniejszym etapie przez samego Zamawiającego lub innego wykonawcę (dostawcę sprzętu sportowego wybranego w ramach odrębnego zamówienia publicznego).

W uwzględnieniu więc stanowiska zawartego wyżej w pkt.1 i 2 Wykonawca wnosi o zmianę zapisu lit. a) ppkt 1 pkt 3 Rozdział VIII SWZ poprzez nadanie mu treści:

„ Wykonawca składający ofertę wykaże, że posiada doświadczenie w postaci wykonania w ciągu ostatnich 10 lat budowy lub przebudowy min. jednego budynku lub hali o charakterze sportowym lub sportowo-widowiskowym o powierzchni całkowitej nie mniejszej niż 9000 m2 i wartości min. 50 mln brutto (jako wykonane Zamawiający uzna wykonane i odebrane zamówienie, w ramach którego obiekt uzyskał pozwolenie na użytkowanie)”

Po trzecie, odnosząc się do określonego w Rozdziale VIII, pkt.3 ppkt.1 lit.b) wymogu wykazania przez wykonawcę wykonania budowy lub przebudowy min. jednego obiektu, który uzyskał certyfikat Class 1 lub Class 2, na którym zastosowano nawierzchnię bieżni syntetyczną, prefabrykowaną, Wykonawca prezentuje pogląd, iż wymóg taki jest określony nadmiernie, bowiem wymogi dotyczące nawierzchni, której certyfikacji oczekuje Zamawiający są szczegółowo określone w dokumentacji technicznej, tak że wykluczonym jest by wykonawca robót budowlanych mógł dostarczyć inną nawierzchnię bieżni , niż określona w opisie dokumentacji a ponadto wartość samej nawierzchni bieżni w stosunku

do całego przedmiotu zamówienia jest marginalna

Jak wskazano już wyżej przedmiotem zamówienia jest wykonanie robót budowlanych w formule : „wybuduj”, w której wykonawca dysponuje gotowym projektem (dokumentacją projektową) wg. którego musi zrealizować zamówienie. SPECYFIKACJE TECHNICZNE WYKONANIA I ODBIORU ROBÓT BUDOWLANYCH(dalej : STWiOR) dla branży budowlanej i Opis techniczny do projektu wykonawczego branży budowlanej AKTUALIZACJA określają szczegółowe warunki dla nawierzchni bieżni.

W Opisie technicznym do projektu wykonawczego branży budowlanej AKTUALIZACJA, począwszy od jego strony 26, projektant szczegółowo określa wymagania dla nawierzchni bieżni oraz warunki dla jej wykonania, wskazując na st.28 na obowiązek posiadania n/w dokumentów :

- Certyfikatu Indoor Athletics Facility Certificate dla obiektów wykonanych z oferowaną nawierzchnią,
- Certyfikatu IAAF (Product Certificate) dla oferowanej nawierzchni,
- autoryzacji producenta nawierzchni wystawioną dla wykonawcy (oferenta) dotyczącą konkretnego zadania,
- kompletnego raport z badań wykonanych przez niezależne akredytowane przez IAAF laboratorium badające nawierzchnie sportowe potwierdzające cechy funkcjonalne nawierzchni wyszczególnione powyżej, wydany w celu uzyskania certyfikatu produktowego IAAF,
- kompletnego raportu z badania na zgodność z normą PN-EN 14877:2014 potwierdzającego pozostałe niewyszczególnione powyżej cechy,
- aktualnego atestu higienicznego lub dokumentu równoważnego
- próbki oferowanej nawierzchni o wymiarach minimum 10x10 cm z oznaczeniem producenta i typu oferowanego produktu,
- kompletnego raportu z badania na zgodność z ochroną środowiska naturalnego wykonanego przez niezależne akredytowane laboratorium potwierdzającego wymagane maksymalne zawartości metali ciężkich wyszczególnione powyżej,
- gwarancji na oferowaną nawierzchnię wystawioną przez producenta i dotyczącej przedmiotowego zadania,
- aktualnego dokumentu potwierdzającego wdrożenie przez producenta nawierzchni polityki zarządzania jakością – EN ISO 9001,
- badania niezależnej jednostki upoważniającej do badań na podstawie akredytacji potwierdzające uzyskanie klasyfikacji ogniowej w zakresie reakcji na ogień Bfl oraz wydzielania dymu S1
- Karty technicznej oferowanej nawierzchni potwierdzonej przez jej producenta, określającej gwarancję i zawierającą technologię wykonania oferowanej nawierzchni. a nadto obowiązek uzgodnienia z projektantem kolorystyki bieżni, zgodnej z przepisami lekkoatletycznymi i World Athletics oraz obowiązek sporządzenia projektu warsztatowego bieżni i jego akceptacji przez Zamawiającego i Projektanta. Zatem jakkolwiek dowolność w przedmiocie wykonania nawierzchni bieżni jest wyłączona.

Zgodnie z zapisami projektu umowy – vide § 5 ZOBOWIĄZANIA STRON pkt.1 ppkt.1 lit. e) - do obowiązków Wykonawcy, oprócz określonych w innych postanowieniach umowy, należy wreszcie przedstawienie Inspektorowi Nadzoru Inwestorskiego, w terminie 21 dni od daty zawarcia umowy, dokumentów dotyczących jakości nawierzchni kauczukowej wymienionych w aktualizacji dokumentacji wykonawczej w pkt. 3.2.11, na str. 28 projektu. Zatem interes i wymóg Zamawiającego co do dostarczenia przez wykonawcę bieżni o wymogach, parametrach i certyfikatach określonych zgodnie z umowa jest w pełni zabezpieczony i w tym aspekcie niezrozumiałym jest zawarcie w SWZ określonego w Rozdziale VIII, pkt.3 ppkt.1 lit.b) wymogu wykazania przez wykonawcę wykonania budowy lub przebudowy min. jednego obiektu, który uzyskał certyfikat Class 1 lub Class 2, który to wymóg jest wymogiem wyłącznie ograniczającym w postępowaniu konkurencyjnym, sprowadzającym się do tego, iż wymóg ten może być spełniony bodajże przez jeden podmiot funkcjonujący na rynku budowlanym.

Wykonawca nie będzie dla uzasadnienia swojego stanowiska w tym zakresie przytaczał szczegółowych wywodów bowiem stanowiłyby one jedynie powielenie wywodów już

podniesionych przez jednego z wykonawców we wniesionym odwołaniu co do zaburzenia konkurencji zachodzącego w niniejszym postępowaniu.

Wskazać tylko należy, iż wykonanie nawierzchni, której certyfikacji oczekuje Zamawiający stanowi tylko nieznaczną wartość ogólnego przedmiotu zamówienia, a ponadto może zostać zrealizowane niezależnie od zamówienia na budowę samego obiektu i tym samym stanowić przedmiot odrębnego zamówienia.

Dlatego uzasadnionym jest wniosek Wykonawcy o dokonanie zmiany zapisu Rozdziału VIII, pkt.3 ppkt.1 lit.b) SWZ poprzez jego całkowite usunięcie.

Odpowiedź:

Zamawiający wprowadził zmiany (patrz - pismo z dnia 19.01.2024r. - Odpowiedzi na pytania, zmiana warunków, zmiana terminów).

Zamawiający przed przystąpieniem do procedur przetargowych na wykonanie robót budowlanych związanych z budową przedmiotowej hali przeprowadził procedurę opiniowania i uzgadniania dokumentacji z PZLA. W skutek czego Zamawiający uzyskał pozytywną opinię PZLA, dot. zgodności usytuowania i parametrów urządzeń lekkoatletycznych dla przedmiotowej hali lekkoatletycznej z wymogami World Athletics i PZLA.

Zamawiający w zał. nr 2 do SWZ w pkt III określił co następuje:

„III. Wykonawca ma obowiązek udostępnić obiekt i współpracować z dostawcą sprzętu sportowego, (wybrany w ramach odrębnego zamówienia publicznego). Wykonawca zobligowany jest do montażu na swój koszt wszelkich niezbędnych elementów trwale związanych z konstrukcją obiektu (tj. np. tuleje, kotwy, i itp. – z materiału powierzonych przez dostawcę sprzętu i zgodnie z przekazanymi instrukcjami montażu).”

Natomiast w zał. pn. „515-ograniczenie zakresu dotyczące wyposażenia sportowego”, Zamawiający kolorem czerwonym oznaczył przez wykreślenie wyposażenie, które nie jest objęte przedmiotowym postępowaniem.

Członek Komisji Przetargowej

Magdalena Janiak