

WOJEWÓDZKI SZPITAL SPECJALISTYCZNY WE WROCŁAWIU

51-124 Wrocław, ul. H. Kamińskiego 73a
telefony: centrala 71 32 70 100, fax 71 32 54 101
www.wssk.wroc.pl

Znak postępowania: Szp/FZ – 25/2019

Wrocław, dn. 30.04.2019 r.

SPECYFIKACJA ISTOTNYCH WARUNKÓW ZAMÓWIENIA (SIWZ)

Postępowanie o udzielenie zamówienia publicznego
prowadzonym w trybie przetargu nieograniczonego
przez Wojewódzki Szpital Specjalistyczny we Wrocławiu
pod nazwą

ŚWIADCZENIE USŁUGI PRANIA BIELIZNY SZPITALNEJ

RADCA PRAWNY

Krzysztof Michalski

.....
Sprawdzono pod względem prawnym

Z UPOWAŻNIENIEM DYREKTORA
Z-ca DYREKTORA
ds. Finansów i Administracji

mgr inż. Jolanta Raziuk

.....
Zatwierdzam

ROZDZIAŁ I**INFORMACJE OGÓLNE**

1. Nazwa oraz adres Zamawiającego:
Wojewódzki Szpital Specjalistyczny we Wrocławiu, ul. H. Kamińskiego 73A, 51-124 Wrocław
adres do korespondencji:
Wojewódzki Szpital Specjalistyczny we Wrocławiu
Dział Zaopatrzenia i Zamówień Publicznych
ul. H. Kamińskiego 73A, 51-124 Wrocław
 - adres strony internetowej: <http://www.wssk.wroc.pl/przetargi/zamowienia-publiczne>
 - adres platformy zakupowej: https://www.platformazakupowa.pl/wssk_wroclawGodziny urzędowania Zamawiającego: od poniedziałku do piątku od godz. 7:30 do 14:35
2. Ogłoszenie o niniejszym zamówieniu zostało zamieszczone na stronie internetowej Zamawiającego oraz na tablicy ogłoszeń w siedzibie Wojewódzkiego Szpitala Specjalistycznego we Wrocławiu w dniu publikacji ogłoszenia w Dzienniku Urzędowym Unii Europejskiej, zwanego DUUE. Specyfikacja Istotnych Warunków Zamówienia (SIWZ) została udostępniona na w/w stronie internetowej Zamawiającego od dnia publikacji ogłoszenia o zamówieniu w DUUE.
3. Rozliczenie między Zamawiającym a Wykonawcą będzie prowadzone wyłącznie w walucie polskiej (PLN). Zamawiający nie przewiduje prowadzenia rozliczeń z Wykonawcą w walutach obcych.

ROZDZIAŁ II**TRYB UDZIELENIA ZAMÓWIENIA**

1. Postępowanie prowadzone jest w trybie przetargu nieograniczonego przy wartości zamówienia powyżej 221 000,00 euro.
2. Podstawa prawna opracowania specyfikacji istotnych warunków zamówienia:
 - 1) Ustawa z dnia 29 stycznia 2004 r. Prawo Zamówień Publicznych (Dz. U. z 2018 r. poz. 1986 zm.), zwana dalej ustawą Pzp,
 - 2) Rozporządzenie Ministra Rozwoju z dnia 26 lipca 2016 r. w sprawie rodzajów dokumentów, jakich może żądać zamawiający od wykonawcy w postępowaniu o udzielenie zamówienia (Dz. U. z 2016 r., poz. 1126),
 - 3) Rozporządzenie Ministra Przedsiębiorczości i Technologii z dnia 16 października 2018 r. zmieniające rozporządzenie w sprawie rodzajów dokumentów, jakich może żądać zamawiający od wykonawcy w postępowaniu o udzielenie zamówienia (Dz. U. z dnia 17.10.2018 r. poz. 1993)
 - 4) Rozporządzenie Prezesa Rady Ministrów z dnia 22 grudnia 2017 r. w sprawie kwot wartości zamówień oraz konkursów, od których jest uzależniony obowiązek przekazywania ogłoszeń Urzędowi Publikacji Unii Europejskiej (Dz. U. z 2017 r. poz. 2479),
 - 5) Rozporządzenie Prezesa Rady Ministrów z dnia 28 grudnia 2017 r. w sprawie średniego kursu złotego w stosunku do euro stanowiącego podstawę przeliczania wartości zamówień publicznych (Dz. U. z 2017 r., poz. 2477),
 - 6) Rozporządzenie Prezesa Rady Ministrów z dnia 27 czerwca 2017 r. w sprawie użycia środków komunikacji elektronicznej w postępowaniu o udzielenie zamówienia publicznego oraz udostępniania i przechowywania dokumentów elektronicznych (Dz. U. 2017 r. poz. 1320 ze zm.),
 - 7) Rozporządzenie Prezesa Rady Ministrów z dnia 17 października 2018 r. zmieniające rozporządzenie w sprawie użycia środków komunikacji elektronicznej w postępowaniu o udzielenie zamówienia publicznego oraz udostępniania i przechowywania dokumentów elektronicznych (Dz. U. z dnia 17.10.2018 r. poz. 1991),
 - 8) Rozporządzenie Ministra Gospodarki z dnia 27. 04. 2000r. w sprawie bezpieczeństwa i higieny pracy w pralniach i farbiarniach (Dz. U. z 2000 r. Nr 40, poz. 469),
 - 9) Ustawa z dnia 5.12.2008r. o zapobieganiu oraz zwalczaniu zakażeń i chorób zakaźnych u ludzi (Dz. U. z 2018 r., poz. 151 ze zm.),
 - 10) Rozporządzenie Ministra Zdrowia z dnia 27. 05. 2010 r. w sprawie zakresu, sposobu i częstotliwości prowadzenia kontroli wewnętrznej w obszarze realizacji działań zapobiegających szerszeniu się zakażeń i chorób zakaźnych (Dz. U. z 2010 r., Nr 100, poz. 646),

3. W zakresie nieuregulowanym niniejszą Specyfikacją Istotnych Warunków Zamówienia, zwaną dalej SIWZ zastosowanie mają przepisy ustawy Pzp.
4. Do czynności podejmowanych przez Zamawiającego i Wykonawcę stosować się będzie przepisy ustawy z dnia 23 kwietnia 1964 r. – Kodeks cywilny (Dz. U. z 2018 r., poz. 1025 ze zm.), jeżeli przepisy ustawy Pzp nie stanowią inaczej.

ROZDZIAŁ III OPIS PRZEDMIOTU ZAMÓWIENIA

1. Przedmiotem zamówienia jest świadczenie na rzecz Zamawiającego usługi prania bielizny szpitalnej zgodnie z obowiązującymi przepisami, w ilości około **22 tony miesięcznie** w pralni Wykonawcy, obejmującej:
 - 1) moczenie, pranie, suszenie, maglowanie lub prasowanie, wykańczanie (np. uszlachetnianie), składanie oraz sortowanie bielizny szpitalnej, foliowanie odzieży oraz transportowanie jej na wieszakach,
 - 2) krochmalenie odzieży ochronnej i roboczej,
 - 3) dezynfekcja materacy, poduszek, kołder, koców i innego asortymentu,
 - 4) obróbka termiczna bielizny noworodkowej,
 - 5) składanie i pakowanie czystej bielizny wg asortymentu (np. w worek foliowy hermetycznie zamykany – podwójny),
 - 6) odbiór bielizny brudnej z prowadzonego przez Wykonawcę magazynu bielizny brudnej oraz załadunek i transport na koszt Wykonawcy do pralni Wykonawcy ,
 - 7) dostarczenie własnym transportem i rozładunek czystej bielizny do magazynu czystej bielizny Zamawiającego,
 - 8) wydanie Zamawiającemu po wykonaniu usługi, posegregowanych i zapakowanych poszczególnych asortymentów wypranej bielizny wraz z opisem asortymentowym, zgodnie z oznakowaniem Zamawiającego, bielizny szpitalnej wraz z wykazem zawierającym spis bielizny.
2. Do bielizny szpitalnej objętej przedmiotem zamówienia zalicza się:
 - 1) bieliznę pościelową,
 - 2) pieluchy, bieliznę dla dzieci i niemowląt (kaftaniki, czapeczki, kocyki i inne),
 - 3) koce, kołdry,
 - 4) odzież ochronną i roboczą,
 - 5) odzież i bieliznę wydawaną na rzecz pacjentów szpitala,
 - 6) materace szpitalne, materace przeciwoleżynowe, materacyki,
 - 7) pokrowce na materace szpitalne i pokrowce na materace przeciwoleżynowe,
 - 8) poduszki,
 - 9) inne (ręczniki, ścierki, obrusy, serwetki, pizamy, koszule, szlafroki, peleryny pielęgniarskie, itp.),
 - 10) udogodnienia.
3. Sposób przyjmowania bielizny brudnej i dostawy bielizny czystej.
 - 1) Wykonawca zobowiązuje się do wykonania usługi prania i dostarczenia bielizny do siedziby Zamawiającego w ciągu 24 godzin licząc od godziny odbioru bielizny brudnej od Zamawiającego, w przypadku zlecenia prania odzieży pracowników 24 godzin a w przypadku zlecenia prania materacy, koców, kołder i poduszek w terminie 72 godzin licząc od godziny odbioru bielizny od Zamawiającego.
 - 2) Wykonawca zobowiązuje się do przyjęcia brudnej bielizny oznaczonej znakiem Zamawiającego asortymentowo w sztukach oraz w kilogramach. Ilość sztuk, asortyment i waga każdej partii brudnej bielizny odbieranej z magazynu bielizny brudnej Zamawiającego potwierdzona zostanie w kwicie przyjęcia pokwitowanym przez przedstawiciela obu stron wraz z podaniem daty i godziny przyjęcia.
 - 3) Wykonawca dokona zwrotu czystej bielizny posegregowanej, zapakowanej w podwójne opakowanie – zewnętrzne i wewnętrzne (szczelnie zamknięte worki) - oddzielnie dla każdej komórki organizacyjnej,
 - 4) Wykonawca dostarczy czystą bieliznę własnym transportem do magazynu bielizny czystej Zamawiającego codziennie od poniedziałku do piątku w godzinach od 8.00 do 13.00.
 - 5) Wykonawca zobowiązuje się w przypadku awarii lub innych zdarzeń losowych, których nie był w stanie przewidzieć, do:

- a) bezzwłocznego powiadomienia Zamawiającego o zaistniałych trudnościach w zakresie terminowego wykonania usługi,
 - b) zabezpieczenia przez innego uprawnionego Podwykonawcę wykonania usługi, na koszt Wykonawcy, pod warunkiem przeprowadzenia wykonania usługi prania przez podwykonawcę zgodnie z obowiązującymi przepisami,
- 6) W przypadku zwiększonej liczby dni wolnych od pracy, strony mogą uzgodnić termin wykonania usługi z trzydniowym wyprzedzeniem, celem zapewnienia ciągłości świadczonych usług.
4. Przedmiot zamówienia obejmuje:
- 1) prowadzenie magazynu bielizny brudnej tj. liczenie, sortowanie, przygotowanie specyfikacji związanej z czynnościami odbioru bielizny brudnej i przygotowaniem do wysyłki, przez pracownika Wykonawcy w pomieszczeniach użyczonych przez Zamawiającego na zasadach określonych w załączonym wzorze umowy użyczenia stanowiącym załącznik nr 2.1 do SIWZ, oraz utrzymanie należytego stanu sanitarno-higienicznego w magazynie na bieżąco; utrzymywanie należytego stanu sanitarnego należy do Wykonawcy,
 - 2) zapewnienie w cenie usługi opakowań zapewniających bezpieczny transport bielizny (np. worki foliowe),
 - 3) stosowanie jednorazowych worków foliowych:
 - dla bielizny czystej – przezroczystych, podwójnych
 - dla bielizny brudnej – czarnych
 - dla bielizny brudnej zakaźnej – czerwonych, podwójnych, rozpuszczalnych,
 - 4) stosowanie oddzielnych środków transportu na brudną i czystą bielizną, ze szczelnie zamykanymi kontenerami na bieliznę lub podwójnych pokrowców posiadających atest PZH,
 - 5) dostarczanie bielizny roboczej oraz bielizny pacjentów rozwieszanej na wieszakach i zabezpieczonej pokrowcami ochronnymi np. z folii,
 - 6) stosowanie profesjonalnych środków piorących i dezynfekcyjnych:
 - a) zgodnie z obowiązującymi na okres wykonania usługi przepisami prawnymi,
 - b) gwarantujących właściwą jakość prania i nie powodujących przyspieszonego zużycia bielizny,
 - c) zapewniających odpowiedni: poziom bieli, trwałości koloru, inkrustacji tkanin, wytrzymałości bielizny na rozciąganie, odpowiednich walorów użytkowych.
 - 7) ponoszenie odpowiedzialności za utratę lub uszkodzenie rzeczy będących przedmiotem usługi,
 - 8) ponoszenie odpowiedzialności za właściwą i terminową realizację przedmiotu zamówienia wobec Zamawiającego i kontroli zewnętrznej,
 - 9) pranie bielizny oznakowanej jako „zakaźna” oddzielnie, a po wypraniu oznakowanie i oddzielne zapakowanie. Przez oznakowanie należy rozumieć:
 - a) BZ – Bielizna Zakaźna
 - b) nazwa oddziału,
 - c) asortyment bielizny,
 - 10) okresowo raz na kwartał, w terminie do 30 dnia każdego ostatniego miesiąca kwartału – dostarczenie Zespołowi Kontroli Zakażeń Szpitalnych Zamawiającego wyników (kserokopii) badań mikrobiologicznych pranej bielizny oraz testów chemicznych bielizny noworodkowej,
 - 11) wykonywanie na koszt Wykonawcy w sytuacji zagrożenia epidemiologicznego na zlecenie Zamawiającego badań mikrobiologicznych bielizny czystej zgodnie z następującymi ustaleniami:
 - a) próbki do badania będą pobierane przez Wykonawcę na wniosek i w obecności członków Zespołu Kontroli Zakażeń Szpitalnych,
 - b) badania będą wykonane w pracowni mikrobiologicznej uzgodnionej z Zamawiającym,
 - c) wyniki badań mikrobiologicznych będą interpretowane i oceniane przez Zespół Kontroli Zakażeń Szpitalnych
 - 12) postępowanie z bielizną w zależności od stopnia zagrożenia epidemiologicznego z uwzględnieniem następujących zasad:
 - a) zminimalizowanie narażenia pracowników Zamawiającego i Wykonawcy oraz środowiska na zanieczyszczenia drobnoustrojami pochodzącymi z bielizny (ograniczenie kontaktu, odizolowanie zanieczyszczonej bielizny),

- b) stosowanie standardów postępowania w celu ochrony pracowników przed ekspozycją na zakaźny lub potencjalnie zakaźny materiał podczas zbierania, segregacji, transportu i wszelkiego kontaktowania się z brudną bielizną.
- 13) oddzielne przyjmowanie, pranie i zdawanie odzieży pacjentów oraz jej oznakowanie (imię i nazwisko chorego),
 - 14) segregowanie bielizny czystej, pakowanie po uprzednim wychłodzeniu i dostarczenie do magazynu bielizny czystej Zamawiającego zgodnie z oznaczeniem Zamawiającego (pieczęć szpitala i nazwa komórki organizacyjnej),
 - 15) zapewnienie opakowań przeznaczonych do transportu bielizny czystej - podwójnych hermetycznie zamykanych worków foliowych,
 - 16) dostarczanie w oddzielnych, oznakowanych opakowaniach bielizny przyjętej do prania jako zakaźna,
 - 17) przestrzeganie standardów i procedur higienicznych podczas prania i transportu bielizny,
 - 18) transportowanie bielizny czystej w oddzielnych wózkach metalowych – kontenerach - szczelnie zamykanych a bielizny fasonowej w tych wózkach na wieszakach w celu uniknięcia wtórnego zanieczyszczenia i zaparowania,
 - 19) przeprowadzanie przez Wykonawcę w pralni Wykonawcy dezynfekcji i mycia wózków - kontenerów po każdym transporcie bielizny brudnej i czystej
 - 20) przestrzeganie, ustalonych z Zamawiającym, godzin odbioru brudnej i dostawy czystej bielizny,
 - 21) ponoszenie odpowiedzialności wobec organów kontroli za nieprzestrzeganie przepisów obowiązujących w zakresie wykonywania usługi, w szczególności zobowiązanie do pokrycia kar pieniężnych nałożonych za naruszenie obowiązujących w tym zakresie norm.
 - 22) Wykonawca zobowiązany jest do stosowania zaleceń pokontrolnych zewnętrznych organów kontroli w terminie wyznaczonym przez te organy lub Zamawiającego.
 - 23) Wykonawca zobowiązany jest do stosowania zaleceń pokontrolnych Zespołu Kontroli Zakażeń Szpitalnych i Koordynatora Pionu Wsparcia Oddziałów wynikających z przeprowadzonej kontroli wewnętrznej w terminie wyznaczonym przez Zamawiającego.
 - 24) opracowanie Planu higieny magazynu brudnej bielizny zatwierdzonego przez Zespół Kontroli Zakażeń Szpitalnych w terminie do 7 dni po zawarciu umowy,
 - 25) Wyznaczenie osoby do kontaktu z Zamawiającym w celu niezwłocznego reagowania na nienależytą realizację warunków SIWZ zgłoszonych przez Zamawiającego.
5. **Kod CPV: 98310000-9** - usługa prania i czyszczenia na sucho,
 6. Zamawiający nie dopuszcza składania ofert częściowych.
 7. Zamawiający nie przewiduje możliwości udzielenia zamówień, o których mowa w art. 67 ust. 1 pkt 6 ustawy Pzp.
 8. Zamawiający nie dopuszcza składania ofert wariantowych.
 9. Zamawiający nie przewiduje prowadzenia aukcji elektronicznej.
 10. Zamawiający na podstawie art. 29 ust. 3a ustawy Pzp wymaga zatrudnienia przez Wykonawcę lub podwykonawcę na podstawie umowy o pracę w rozumieniu przepisów ustawy z dnia 26 czerwca 1974 r. – Kodeks pracy (Dz. U. z 2018r. poz. 108 ze zm.) z uwzględnieniem minimalnego wynagrodzenia za pracę ustalonego na podstawie art 2 ust. 3-5 ustawy z dnia 10 października 2002 r. (Dz. U. z 2018r. poz. 2177) przez cały okres realizacji przedmiotu zamówienia 2 pracowników wykonujących usługi prania bielizny szpitalnej.

ROZDZIAŁ IV

TERMIN WYKONANIA ZAMÓWIENIA

1. Zamawiający wymaga, aby zamówienie zostało zrealizowane sukcesywnie przez okres 24 miesięcy od dnia zawarcia umowy.
2. W przypadku zmniejszenia ilości pacjentów dla których zamówiony został przedmiot zamówienia, Zamawiający może przedłużyć termin realizacji przedmiotu zamówienia do 3 miesięcy.

ROZDZIAŁ V
WARUNKI UDZIAŁU W POSTĘPOWANIU I WYKAZ OŚWIADCZEŃ LUB DOKUMENTÓW,
POTWIERDZAJĄCYCH SPEŁNIANIE WARUNKÓW UDZIAŁU W POSTĘPOWANIU ORAZ
BRAKU PODSTAW WYKLUCZENIA

1. O udzielenie zamówienia mogą ubiegać się Wykonawcy, którzy nie podlegają wykluczeniu z postępowania oraz spełniają warunki udziału w postępowaniu określone przez Zamawiającego.
2. Przesłanki wykluczenia z postępowania oraz warunki udziału w postępowaniu zostały określone w tabeli poniżej:

Przesłanki wykluczenia z postępowania		Dokumenty i oświadczenia na potwierdzenie braku podstaw do wykluczenia
A	W celu wykazania braku podstaw do wykluczenia Wykonawcy w okolicznościach, o których mowa w art. 24 ust. 1 pkt 13) – 22) Wykonawca na wezwanie Zamawiającego przedkłada:	<ol style="list-style-type: none"> 1) informację z Krajowego Rejestru Karnego w zakresie określonym w <u>art. 24 ust. 1 pkt 13), 14) i 21)</u> ustawy wystawioną nie wcześniej niż 6 miesięcy przed upływem terminu składania ofert; 2) oświadczenie Wykonawcy o braku wydania wobec niego prawomocnego wyroku sądu lub ostatecznej decyzji administracyjnej o zaleganiu z uiszczaniem podatków, opłat lub składek na ubezpieczenia społeczne lub zdrowotne albo – w przypadku wydania takiego wyroku lub decyzji – dokumentów potwierdzających dokonanie płatności tych należności wraz z ewentualnymi odsetkami lub grzywnami lub zawarcie wiążącego porozumienia w sprawie spłat tych należności; 3) oświadczenie Wykonawcy o braku orzeczenia wobec niego tytułem środka zapobiegawczego zakazu ubiegania się o zamówienie publiczne
	W celu wykazania braku podstaw do wykluczenia Wykonawcy w okolicznościach, o których mowa w art. 24 ust 5 pkt 1) Wykonawca na wezwanie Zamawiającego przedkłada:	<p>odpis z właściwego rejestru lub z centralnej ewidencji i informacji o działalności gospodarczej, jeżeli odrębne przepisy wymagają wpisu do rejestru lub ewidencji</p> <p><i>Informacja: w przypadku wskazania przez Wykonawcę dostępności wymaganych dokumentów w formie elektronicznej pod określonym adresem internetowym ogólnodostępnych i bezpłatnych baz danych, Zamawiający pobierze samodzielnie z tych baz danych wskazane przez Wykonawcę dokumenty</i></p>
Warunki udziału w postępowaniu		Dokumenty i oświadczenia potwierdzające spełnianie warunków udziału w postępowaniu
B	O udzielenie zamówienia mogą ubiegać się Wykonawcy, którzy spełniają warunki dotyczące:	

<p>Zdolności technicznej lub zawodowej tj.:</p> <p>1) Wykonawca spełni warunek jeśli wykaże, że dysponuje co najmniej dwoma pojazdami do transportu brudnego i czystego asortymentu, posiadającymi aktualną opinię Państwowej Inspekcji Sanitarnej, potwierdzającą, że są one przystosowane do przewozu bielizny szpitalnej.</p> <p>2) Wykonawca spełni warunek jeśli wykaże, że w okresie ostatnich 3 lat przed upływem terminu składania ofert, a jeżeli okres prowadzenia działalności jest krótszy - w tym okresie, zrealizował co najmniej 2 usługi, z których każda spełniała łącznie niżej opisany warunek:</p> <ul style="list-style-type: none"> - dotyczyła kompleksowej usługi prania bielizny szpitalnej, noworodkowej o wartości co najmniej 500 000,00 zł brutto oraz - dotyczyła co najmniej 240 000 kg brudnej bielizny. 	<p>1) wykaz pojazdów w celu wykonania zamówienia publicznego wraz z informacją o podstawie do dysponowania tymi zasobami, potwierdzający spełnienie warunku udziału w postępowaniu – zgodnie z załącznikiem nr 4 do SIWZ</p> <p>2) wykaz usług zgodnie z załącznikiem nr 5 do SIWZ, wykonanych nie wcześniej niż w okresie ostatnich 3 lat przed upływem terminu składania ofert, a jeżeli okres prowadzenia działalności jest krótszy – w tym okresie, wraz z podaniem ich wartości, rodzaju, daty, miejsca wykonania i podmiotów, na rzecz których usługi te zostały wykonane, przy czym dowodami, o których mowa, są referencje bądź inne dokumenty wystawione przez podmiot, na rzecz którego usługi były wykonywane, a jeżeli z uzasadnionej przyczyny o obiektywnym charakterze Wykonawca nie jest w stanie uzyskać tych dokumentów – oświadczenie Wykonawcy. W przypadku świadczeń okresowych lub ciągłych nadal wykonywanych referencje bądź inne dokumenty potwierdzające należyte wykonanie usługi powinny być wydane nie wcześniej niż 3 miesiące przed upływem terminu składania ofert.</p>
<p>W celu wykazania braku podstaw do wykluczenia Wykonawcy w okolicznościach, o których mowa w art. 25 ust. 1 pkt 2) Wykonawca na wezwanie Zamawiającego przedkłada:</p> <p>Wykonawca spełni warunek jeśli wykaże, że pralnia, w której będzie realizowana usługa, spełnia wymagania określone w Rozporządzeniu Ministra Zdrowia z dnia 26 marca 2019r. w sprawie szczegółowych wymagań jakim powinny odpowiadać pomieszczenia i urządzenia podmiotu wykonującego działalność leczniczą (Dz.U. 2019 r. poz. 595) i w związku z powyższym, posiada</p>	<p>1) Pozytywna opinia Państwowej Inspekcji Sanitarnej (właściwej miejscowo dla siedziby Wykonawcy) potwierdzająca, że pralnia, w której będzie realizowana usługa, posiada pozytywną opinię sanitarną w sprawie oceny pomieszczeń przeznaczonych na usługi pralnicze, w tym w zakresie prania</p>

<p>pozytywną opinię sanitarną w sprawie oceny pomieszczeń przeznaczonych na usługi pralnicze, w tym w zakresie prania bielizny szpitalnej, wystawioną przez Państwową Inspekcję Sanitarną (właściwą miejscowo)</p>	<p>bielizny szpitalnej</p> <p>2) Certyfikat potwierdzający wdrożenie systemu kontroli i analizy skażeń biologicznych RABC, zgodnie z normą PN-EN 14065:2016-07 lub równoważna</p>
<p><u>Pouczenie:</u> zgodnie z wykładnią art. 297 § 1 Kodeksu Karnego: Kto, w celu uzyskania dla siebie lub kogo innego (...) zamówienia publicznego, przedkłada podrobiony, przerobiony, poświadczający nieprawdę albo nierzetelny dokument albo nierzetelne, pisemne oświadczenie dotyczące okoliczności o istotnym znaczeniu dla uzyskania (...) zamówienia, podlega karze pozbawienia wolności od 3 miesięcy do lat 5</p>	
<p>C</p> <p>W celu wstępnego potwierdzenia, że Wykonawca nie podlega wykluczeniu oraz spełnia warunki udziału w postępowaniu Wykonawca wraz ofertą składa oświadczenie własne Wykonawcy aktualne na dzień składania ofert</p>	<p>Jednolity Europejski Dokument Zamówienia - zwany dalej jednolitym dokumentem</p> <p><u>Informacja:</u> Jednolity dokument można pobrać ze strony https://www.uzp.gov.pl/aktualnosci/komunikat-dotyczacy-stosowania-jednolitego-europejskiego-dokumentu-zamowienia i wypełnić w miejscach wskazanych przez Zamawiającego zgodnie ze wzorem stanowiącym załącznik nr 3 do niniejszej SIWZ.</p> <p>UWAGA: Zamawiający informuje, że Wykonawca może ograniczyć się do wypełnienia sekcji α w części IV jednolitego dokumentu - Kryteria kwalifikacji - i nie musi wypełniać pozostałych pozycji przywołanej sekcji.</p>
<p>D</p> <p>W celu wykazania braku podstaw do wykluczenia Wykonawcy w okolicznościach, o których mowa w art. 24 ust. 1 pkt 23) Wykonawca w terminie 3 dni od dnia zamieszczenia na stronie internetowej Zamawiającego informacji, o której mowa w art. 86 ust. 5 składa:</p>	<p>oświadczenie o przynależności lub braku przynależności do tej samej grupy kapitałowej, o której mowa w art. 24 ust. 1 pkt 23) uPzp.</p> <p>Wraz ze złożeniem oświadczenia, Wykonawca może przedstawić dowody, że powiązania z innym Wykonawcą nie prowadzą do zakłócenia konkurencji w postępowaniu o udzielenie zamówienia.</p> <p><u>Informacja:</u> Zamawiający uzna zachowanie terminu 3 dni w przypadku przesłania informacji, o której mowa powyżej w formie skanu drogą elektroniczną lub faksu pod warunkiem niezwłocznego przesłania oryginału dokumentu do Zamawiającego.</p>

3. Zamawiający dokona oceny czy Wykonawca nie podlega wykluczeniu oraz spełnia warunki udziału w postępowaniu na podstawie złożonego wraz z ofertą oświadczenia w formie standardowego formularza jednolitego europejskiego dokumentu zamówienia zwanego dalej: JEDZ.
4. Zamawiający może na każdym etapie niniejszego postępowania wezwać Wykonawców do złożenia wszystkich lub niektórych oświadczeń lub dokumentów potwierdzających, że nie podlegają wykluczeniu, spełniają warunki udziału w postępowaniu, a jeżeli zachodzą uzasadnione podstawy do uznania, że złożone uprzednio oświadczenia lub dokumenty nie są już aktualne do złożenia aktualnych oświadczeń i dokumentów.
5. **OFERTA WSPÓLNA:**
 - 1) Oferta wspólna musi zostać przygotowana i złożona w następujący sposób:

- a) partnerzy ustanawiają i wskazują pełnomocnika do reprezentowania ich w postępowaniu o udzielenie zamówienia albo reprezentowania w postępowaniu o udzielenie zamówienia i zawarcia umowy w sprawie zamówienia publicznego;
 - b) oferta musi być podpisana w taki sposób, by prawnie zobowiązywała wszystkich Partnerów;
 - c) wszelka korespondencja prowadzona będzie wyłącznie z Pełnomocnikiem.
- 2) W przypadku wspólnego ubiegania się o zamówienie przez Wykonawców, **jednolity dokument składa każdy z Wykonawców ubiegających się o zamówienie.**

6. DOKUMENTY SKŁADANE PRZEZ PODMIOTY ZAGRANICZNE:

- 1) Jeżeli Wykonawca ma siedzibę lub miejsce zamieszkania poza terytorium Rzeczypospolitej Polskiej składa dokument lub dokumenty, potwierdzający okoliczności, o którym mowa w art. 25 ust. 1 pkt 3) uPzp wystawione w kraju, w którym ma siedzibę lub miejsce zamieszkania, składa:
 - a) informację z odpowiedniego rejestru albo, w przypadku braku takiego rejestru, inny równoważny dokument wydany przez właściwy organ sądowy lub administracyjny kraju, w którym wykonawca ma siedzibę lub miejsce zamieszkania lub miejsce zamieszkania ma osoba, której dotyczy informacja albo dokument, w zakresie określonym w art. 24 ust. 1 pkt 13, 14 i 21 ustawy;
 - b) nie otwarto jego likwidacji ani nie ogłoszono upadłości.
- 2) Dokumenty, o których mowa w ust. 1 lit. a) i lit. b), powinny być wystawione nie wcześniej niż 6 miesięcy przed upływem terminu składania ofert albo wniosków o dopuszczenie do udziału w postępowaniu.
- 3) Jeżeli w kraju, w którym wykonawca ma siedzibę lub miejsce zamieszkania lub miejsce zamieszkania ma osoba, której dokument dotyczy, nie wydaje się dokumentów, o których mowa w pkt. 1), zastępuje się je dokumentem zawierającym odpowiednio oświadczenie Wykonawcy, ze wskazaniem osoby albo osób uprawnionych do jego reprezentacji, lub oświadczenie osoby, której dokument miał dotyczyć, złożone przed notariuszem lub przed organem sądowym, administracyjnym albo organem samorządu zawodowego lub gospodarczego właściwym ze względu na siedzibę lub miejsce zamieszkania wykonawcy lub miejsce zamieszkania tej osoby. Przepis ust. 2 stosuje się odpowiednio.
- 4) Wykonawca mający siedzibę na terytorium Rzeczypospolitej Polskiej, w odniesieniu do osoby mającej miejsce zamieszkania poza terytorium Rzeczypospolitej Polskiej, której dotyczy dokument wskazany w ust. 1 pkt 1, składa dokument w zakresie określonym w art. 24 ust. 1 pkt 14 i 21 uPzp. Jeżeli w kraju, w którym miejsce zamieszkania ma osoba, której dokument miał dotyczyć, nie wydaje się takich dokumentów, zastępuje się go dokumentem zawierającym oświadczenie tej osoby złożonym przed notariuszem lub przed organem sądowym, administracyjnym albo organem samorządu zawodowego lub gospodarczego właściwym ze względu na miejsce zamieszkania tej osoby. Przepis pkt 2 stosuje się odpowiednio.
- 5) Dokumenty sporządzone w języku obcym są składane wraz z tłumaczeniem na język polski.

7. WYKORZYSTANIE POTENCJAŁU INNEGO PODMIOTU:

- 1) Wykonawca, który polega na zdolnościach lub sytuacji innych podmiotów musi udowodnić Zamawiającemu, że realizując zamówienie będzie dysponował niezbędnymi zasobami tych podmiotów przedstawiając Zamawiającemu zobowiązanie w formie pisemnej, które określa:
 - a) zakres dostępnych zasobów innego podmiotu,
 - b) sposób wykorzystania zasobów innego podmiotu przy wykonywaniu zamówienia,
 - c) zakres i okres udziału innego podmiotu przy wykonywaniu zamówienia,
 - d) czy podmiot, na zdolnościach, którego wykonawca polega w odniesieniu do warunków udziału w postępowaniu dotyczących wykształcenia, kwalifikacji zawodowych lub doświadczenia, zrealizuje usługi, których wskazane zdolności dotyczą,

- 2) W odniesieniu do warunków dotyczących wykształcenia, kwalifikacji zawodowych lub doświadczenia, Wykonawca może polegać na zdolnościach innych podmiotów, jeśli podmioty te zrealizują usługę, do realizacji których te zdolności są wymagane.
- 3) Zmiana lub rezygnacja z podwykonawcy na którego zasoby, Wykonawca powoływał się na zasadach określonych w art. 22a ust. 1 odbywa się zgodnie z art. 36 b ust. 2 ustawy Pzp.
- 4) Wykonawca, który polega na zdolnościach lub sytuacji innych podmiotów przedstawia w odniesieniu do tych podmiotów dokumenty w celu wykazania braku podstaw do wykluczenia w okolicznościach, o których mowa w art. 24 ust. 1 oraz art. 24 ust. 5.

8. INFORMACJA O MOŻLIWOŚCI POWIERZENIA WYKONANIA ZAMÓWIENIA PODWYKONAWCOM:

Zamawiający dopuszcza możliwość powierzenia wykonania części zamówienia podwykonawcom. W takim przypadku Wykonawca zobowiązany jest wskazać w Formularzu ofertowym zamówienia, których wykonanie zamierza powierzyć podwykonawcom i podania firm podwykonawców.

ROZDZIAŁ VI

INFORMACJA O SPOSOBIE POROZUMIEWANIA SIĘ ZAMAWIAJĄCEGO Z WYKONAWCAMI ORAZ PRZEKAZYWANIA OŚWIADCZEŃ LUB DOKUMENTÓW, A TAKŻE WSKAZANIE OSÓB UPRAWNIONYCH DO POROZUMIEWANIA SIĘ Z WYKONAWCAMI

1. Wszelkie zawiadomienia, wnioski oraz informacje Zamawiający oraz Wykonawcy są zobligowani przekazywać wyłącznie w formie elektronicznej za pomocą dostępnej na stronie Zamawiającego Platformy zakupowej https://www.platformazakupowa.pl/wssk_wroclaw i formularza *Wyślij wiadomość* dostępnego na stronie dotyczącej danego postępowania.
2. Dokumenty elektroniczne, oświadczenia lub elektroniczne kopie dokumentów lub oświadczeń składane są przez Wykonawcę za pośrednictwem Formularza do komunikacji jako załączniki. Za datę wpływu oświadczeń, wniosków, zawiadomień oraz informacji przyjmuje się ich datę wczytania do systemu.
3. Sposób sporządzenia dokumentów elektronicznych, oświadczeń lub elektronicznych kopii dokumentów lub oświadczeń musi być zgodny z wymaganiami określonymi w:
 - 1) Rozporządzeniu Prezesa Rady Ministrów z dnia 27 czerwca 2017 r. w sprawie użycia środków komunikacji elektronicznej w postępowaniu o udzielenie zamówienia publicznego oraz udostępniania i przechowywania dokumentów elektronicznych.
 - 2) Rozporządzeniu Ministra Rozwoju z dnia 26 lipca 2016 r. w sprawie rodzajów dokumentów, jakich może żądać zamawiający od wykonawcy w postępowaniu o udzielenie zamówienia.
 - 3) Rozporządzeniu Ministra Przedsiębiorczości i Technologii z dnia 16 października 2018 r. zmieniające rozporządzenie w sprawie rodzajów dokumentów, jakich może żądać zamawiający od wykonawcy w postępowaniu o udzielenie zamówienia (Dz. U. z dnia 17.10.2018 r. poz. 1993).
 - 4) Rozporządzeniu Prezesa Rady Ministrów z dnia 17 października 2018 r. zmieniające rozporządzenie w sprawie użycia środków komunikacji elektronicznej w postępowaniu o udzielenie zamówienia publicznego oraz udostępniania i przechowywania dokumentów elektronicznych (Dz. U. z dnia 17.10.2018 r. poz. 1991).

UWAGA:

W sytuacjach awaryjnych np. w przypadku nie działania platformazakupowa.pl Zamawiający może komunikować się z Wykonawcami za pomocą poczty elektronicznej zp@wssk.wroc.pl

4. We wszelkiej korespondencji związanej z niniejszym postępowaniem Zamawiający i Wykonawcy powinni posługiwać się numerem postępowania określonym w SIWZ.
5. Wykonawca może zwrócić się do Zamawiającego o wyjaśnienie treści specyfikacji istotnych warunków zamówienia. Zamawiający udzieli wyjaśnień niezwłocznie, jednak nie później niż na 6 dni przed upływem terminu składania ofert pod warunkiem, że wniosek o wyjaśnienie treści specyfikacji istotnych warunków zamówienia wpłynął do Zamawiającego nie później niż do końca dnia, w którym upływa połowa wyznaczonego terminu składania ofert.
6. Jeżeli wniosek o wyjaśnienie treści specyfikacji istotnych warunków zamówienia wpłynął po upływie terminu składania wniosku lub dotyczy udzielonych wyjaśnień, Zamawiający może udzielić wyjaśnień albo pozostawić wniosek bez rozpoznania.
7. Przedłużenie terminu składania ofert nie wpływa na bieg terminu składania wniosku o wyjaśnienie treści SIWZ.
8. Treść zapytań bez ujawniania źródła zapytania wraz z udzielonymi wyjaśnieniami, Zamawiający przekaze wykonawcom za pośrednictwem Platformy zakupowej https://www.platformazakupowa.pl/wssk_wroclaw.
9. W uzasadnionych przypadkach Zamawiający może przed upływem terminu do składania ofert zmienić treść niniejszej SIWZ. Dokonaną zmianę treści SIWZ Zamawiający udostępni za pośrednictwem Platformy zakupowej.
10. W przypadku rozbieżności pomiędzy treścią SIWZ a treścią udzielonych wyjaśnień i zmian, jako obowiązującą należy przyjąć treść informacji zawierającej późniejsze oświadczenie Zamawiającego.
11. Jeżeli przywołana w ust. 9 zmiana prowadzić będzie do zmiany lub sprostowania treści ogłoszenia o zamówieniu, Zamawiający przekaze Urzędowi Publikacji Unii Europejskiej informację o zmianie ogłoszenia o zamówieniu.
12. Jeżeli w wyniku zmiany, o której mowa w ust. 9 nieprowadzącej do zmiany treści ogłoszenia o zamówieniu niezbędny będzie dodatkowy czas na wprowadzenie zmian w ofertach, Zamawiający przedłuży termin składania ofert oraz zamieści stosowne informacje za pośrednictwem Platformy zakupowej na stronach, o których mowa w ust. 8. Postanowienia ust. 6 stosuje się odpowiednio.
13. Osobą uprawnioną przez Zamawiającego do porozumiewania się z Wykonawcami jest: Jacek Banaszak .
14. Zamawiający informuje, że przepisy ustawy Pzp nie pozwalają na jakikolwiek inny kontakt - zarówno z Zamawiającym jak i osobami uprawnionymi do porozumiewania się z Wykonawcami - niż wskazany w niniejszym rozdziale SIWZ. Oznacza to, że Zamawiający nie będzie reagował na inne formy kontaktowania się z nim, w szczególności na kontakt telefoniczny lub/i osobisty w swojej siedzibie.

ROZDZIAŁ VII

WYMAGANIA DOTYCZĄCE WADIUM

1. Wykonawca zobowiązany jest wnieść wadium w kwocie **24 000,00 zł** (słownie: *dwadzieścia cztery tysiące złotych 00/100*).
2. Wadium może być wnoszone w jednej lub kilku następujących formach:
 - 1) pieniądzu,
 - 2) poręczeniach bankowych lub poręczeniach spółdzielczej kasy oszczędnościowo – kredytowej, z tym że poręczenie kasy jest zawsze poręczeniem pieniężnym,
 - 3) gwarancjach bankowych,
 - 4) gwarancjach ubezpieczeniowych,
 - 5) poręczeniach udzielanych przez podmioty, o których mowa w art. 6b ust. 5 pkt. 2 Ustawy z dnia 9 listopada 2000 r. o utworzeniu Polskiej Agencji Rozwoju Przedsiębiorczości.
3. **Wadium należy wnieść przed upływem terminu składania ofert.**
4. Wadium wniesione w pieniądzu należy wnieść przelewem na konto Zamawiającego prowadzone przez PKO BP SA Regionalny Oddział Korporacyjny we Wrocławiu nr konta 95 1020 5226 0000 6002 0349 8904, z dopiskiem – **Szp/FZ – 25/2019**
5. Za termin wniesienia wadium w pieniądzu uważa się dzień wpływu środków na konto Zamawiającego.

6. **W przypadku wadium wniesionego w formie innej niż pieniężna - oryginał dokumentu wniesienia wadium (tj. opatrzonego kwalifikowanym podpisem elektronicznym osób upoważnionych do jego wystawienia) należy złożyć w formie elektronicznej wraz z ofertą.**
7. Zamawiający zwróci niezwłocznie wadium:
- wszystkim Wykonawcom po wyborze oferty najkorzystniejszej lub unieważnieniu postępowania, z wyjątkiem Wykonawcy, którego oferta została wybrana jako najkorzystniejsza, z zastrzeżeniem pkt. 8,
 - na wniosek Wykonawcy, który wycofał ofertę przed upływem terminu składania ofert,
8. Zamawiający zatrzymuje wadium wraz z odsetkami, jeżeli Wykonawca w odpowiedzi na wezwanie, o którym mowa w art. 26 ust. 3 i 3a z przyczyn leżących po jego stronie, nie złożył oświadczeń lub dokumentów potwierdzających okoliczność, o których mowa w art. 25 ust. 1, oświadczenia o którym mowa w art. 25a ust.1, pełnomocnictw, lub nie wyraził zgody na poprawienie omyłki, o której mowa w art. 87 ust. 2 pkt 3), co powodowało brak możliwości wybrania oferty złożonej przez Wykonawcę jako najkorzystniejszej.
9. Zamawiający zatrzymuje wadium wraz z odsetkami, jeżeli Wykonawca, którego oferta została wybrana:
- odmówił podpisania umowy w sprawie zamówienia publicznego na warunkach określonych w ofercie,
 - zawarcie umowy w sprawie zamówienia publicznego stało się niemożliwe z przyczyn leżących po stronie Wykonawcy,
10. Z treści gwarancji lub poręczenia, winno wynikać bezwarunkowe, na każde pisemne żądanie zgłoszone przez Zamawiającego w terminie związania ofertą, zobowiązanie gwaranta do wypłaty Zamawiającemu pełnej kwoty wadium w okolicznościach określonych, o których mowa w ust. 8 i 9 niniejszego rozdziału. W przypadku wniesienia wadium w formie gwarancji bankowej lub ubezpieczeniowej winna ona być:
- bez zapisu nakazującego, aby żądanie zapłaty było przekazywane Gwarantowi za pośrednictwem banku prowadzącego rachunek Beneficjenta gwarancji,
 - bez warunku, aby podpisy osób wystawiających żądanie zapłaty były poświadczone za zgodność przez inne osoby niż Radca Prawny.

ROZDZIAŁ VIII

TERMIN ZWIĄZANIA OFERTĄ

- Wykonawca pozostaje związany złożoną ofertą przez **60 dni**. Bieg terminu związania ofertą rozpoczyna się wraz z upływem terminu składania ofert.
- Wykonawca samodzielnie lub na wniosek Zamawiającego może przedłużyć termin związania ofertą, z tym, że Zamawiający może tylko raz, co najmniej na 3 dni przed upływem terminu związania ofertą, zwrócić się do Wykonawców o wyrażenie zgody na przedłużenie tego terminu o oznaczony okres, nie dłuższy jednak niż 60 dni. Odmowa wyrażenia zgody na przedłużenie terminu związania ofertą, nie powoduje utraty wadium.
- Przedłużenie terminu związania ofertą jest dopuszczalne tylko z jednoczesnym przedłużeniem okresu ważności wadium albo, jeżeli nie jest to możliwe, z wniesieniem nowego wadium na przedłużony okres związania ofertą. Jeżeli przedłużenie terminu związania ofertą dokonywane jest po wyborze najkorzystniejszej oferty, obowiązek wniesienia nowego wadium lub jego przedłużenia dotyczy jedynie Wykonawcy, którego oferta została wybrana jako najkorzystniejsza.

ROZDZIAŁ IX

OPIS SPOSOBU PRZYGOTOWANIA OFERTY

- Oferta musi zawierać:
 - wypełniony formularz ofertowy sporządzony z wykorzystaniem wzoru stanowiącego Załącznik nr 1 do SIWZ,
 - Jednolity europejski dokument zamówienia,
 - dowód wniesienia wadium;
 - pełnomocnictwo zgodnie z ust. 7 niniejszego rozdziału (jeżeli dotyczy)

- 5) deklarację podmiotu udostępniającego swoje zasoby ze wskazaniem w jakiej części je udostępni (jeżeli dotyczy);
2. Każdy Wykonawca może złożyć tylko jedną ofertę. Złożenie większej liczby ofert lub oferty zawierającej propozycje wariantowe spowoduje odrzucenie wszystkich ofert złożonych przez Wykonawcę.
3. Ustawa Pzp nakłada na Wykonawcę obowiązek podpisania oferty kwalifikowanym podpisem elektronicznym, a nie Profilem zaufanym. Kwalifikowany podpis elektroniczny powinien być wydany w jednym z państw członkowskich i musi być uznawany we wszystkich pozostałych państwach członkowskich (art. 25 eIDAS). Oznacza to, że Wykonawca powinien nabyć podpis w jednym z Państw członkowskich UE, aby był podpisem ważnym.
4. **Instrukcja złożenia oferty:**
- 1) Wykonawca, składa ofertę za pośrednictwem Formularza do złożenia oferty dostępnego na platformazakupowa.pl w konkretnym postępowaniu w sprawie udzielenia zamówienia publicznego.
 - 2) Integralną część platformy stanowi m.in. Instrukcja składania oferty dla Wykonawcy <https://www.platformazakupowa.pl/strona/45-instrukcje> ;
 - 3) Oferta lub wnioski powinny być sporządzone w języku polskim, z zachowaniem postaci elektronicznej, a do danych zawierających dokumenty tekstowe, tekstowo-graficzne lub multimedialne stosuje się: txt; .rft; .pdf; .xps; .odt; .ods; .odp; .doc; .xls; .ppt; .docx; .xlsx; .pptx; .csv;
 - 4) Do oferty należy dołączyć w postaci elektronicznej wszystkie wymagane dokumenty.
 - 5) Oferta wraz z wymaganymi załącznikami składana elektronicznie musi zostać podpisana kwalifikowanym podpisem elektronicznym. W procesie składania oferty na platformie taki podpis wykonawca **musi złożyć bezpośrednio na dokumencie przesłanym do systemu**¹ przy czym dodatkowe podpisanie całego pakietu dokumentów w kroku 2 **Formularza składania oferty** (po kliknięciu w przycisk „Przejdź do podsumowania”) jest opcjonalne.
5. W przypadku pytań dotyczących funkcjonowania i obsługi technicznej platformy, prosimy o skorzystanie z pomocy **Centrum Wsparcia Klienta**, które udziela wszelkich informacji, rejestracji czy innych aspektów technicznych platformy, dostępnego codziennie **od poniedziałku do piątku** w godzinach **od 8:00 do 17:00** pod nr tel. **(22) 101-02-02**.

UWAGA:

Złożenie oferty na nośniku danych (np. CD, pendrive) jest niedopuszczalne, nie stanowi bowiem jego złożenia przy użyciu środków komunikacji elektronicznej w rozumieniu przepisów ustawy z dnia 18 lipca 2002 r. o świadczeniu usług drogą elektroniczną (Dz. U. z 2019 r. poz. 123).

6. Zaleca się, aby każda informacja stanowiąca tajemnicę przedsiębiorstwa była zamieszczona w odrębnym pliku i określała przedmiot będący jej treścią wraz z uzasadnieniem (podstawą prawną utajnienia).
7. Oferta musi być podpisana przez osoby upoważnione do reprezentowania Wykonawcy i zaciągania w jego imieniu zobowiązań finansowych, w wysokości odpowiadającej cenie oferty. Oznacza to, iż jeżeli z dokumentu określającego status prawny Wykonawcy lub pełnomocnictwa wynika, iż do reprezentowania Wykonawcy upoważnionych jest łącznie kilka osób, dokumenty wchodzące w skład oferty muszą być podpisane przez wszystkie te osoby.
8. Oferty są jawne od chwili ich otwarcia.
9. Zamawiający nie ujawnia informacji stanowiących tajemnicę przedsiębiorstwa w rozumieniu przepisów o zwalczaniu nieuczciwej konkurencji, jeżeli Wykonawca nie później niż w terminie składania ofert zastrzegł, że nie mogą one być udostępnione oraz wykazał, iż zastrzeżone informacje stanowią tajemnicę przedsiębiorstwa. Wykonawca nie może zastrzec informacji, o których mowa w art. 86 ust. 4 Pzp, tj.: nazwy i adresu, informacji dotyczących ceny, terminu wykonania zamówienia, okresu gwarancji i warunków płatności.

¹ Rozporządzenie Prezesa Rady Ministrów z dnia 27 czerwca 2017 r. w sprawie użycia środków komunikacji elektronicznej w postępowaniu o udzielenie zamówienia publicznego oraz udostępniania i przechowywania dokumentów elektronicznych.

10. Nie wykazanie przez Wykonawcę, iż zastrzeżone informacje stanowią tajemnicę przedsiębiorstwa spowoduje odtajnienie zastrzeżonych informacji.
11. Za wykazanie, że zastrzeżone informacje stanowią tajemnicę przedsiębiorstwa uważa się udowodnienie spełnienia łącznie następujących warunków:
 - 1) informacja ma charakter techniczny, technologiczny, organizacyjny przedsiębiorstwa lub inny posiadający wartość gospodarczą,
 - 2) informacja nie została ujawniona do wiadomości publicznej,
 - 3) podjęto w stosunku do niej niezbędne działania w celu zachowania poufności poprzez wskazanie konkretnych okoliczności, czynności, które zostały podjęte przez Wykonawcę jak np. wykazanie się wewnętrznymi regulaminami, pozwalającymi przypuszczać, iż informacja nie może zostać upubliczniona.
12. W związku z powyższym Wykonawca zobowiązany jest do zastosowania się do Instrukcji określonej ust. 4 niniejszego Rozdziału.
13. Jeżeli zastrzeżone przez Wykonawcę informacje nie stanowią tajemnicy przedsiębiorstwa lub są jawne na podstawie przepisów ustawy (np. art. 86 ust. 4 ustawy) lub odrębnych przepisów, Zamawiający zobowiązany jest do ujawnienia tych informacji w ramach prowadzonego postępowania o udzielenie zamówienia publicznego.
14. W przypadku, gdy w jednym dokumencie Wykonawca zawrze informacje stanowiące tajemnicę przedsiębiorstwa oraz informacje, do ujawnienia których Zamawiający będzie zobowiązany, Zamawiający ujawni cały dokument, zaś Wykonawca ponosić będzie odpowiedzialność za niewłaściwe zabezpieczenie informacji objętych tajemnicą przedsiębiorstwa.
15. Zamawiający informuje, że w przypadku kiedy Wykonawca otrzyma od Zamawiającego wezwanie do wyjaśnienia zaoferowanej przez niego ceny w trybie art. 90 ust. 1 ustawy Pzp, a złożone przez Wykonawcę wyjaśnienia i/lub dowody stanowiąc będą tajemnicę przedsiębiorstwa w rozumieniu ustawy o zwalczaniu nieuczciwej konkurencji, Wykonawcy będzie przysługiwało prawo zastrzeżenia ich jako tajemnica przedsiębiorstwa pod warunkiem, że Wykonawca oprócz samego zastrzeżenia jednocześnie wykaże, iż dane informacje stanowią tajemnicę przedsiębiorstwa.
16. Wykonawca może przed upływem terminu do składania ofert wycofać ofertę za pośrednictwem Formularza składania oferty.
17. Z uwagi na to, że oferta wykonawcy jest zaszyfrowana, nie może być edytowana. Przez zmianę oferty lub wniosku rozumie się złożenie nowej oferty i wycofanie poprzedniej, jednak należy to zrobić przed upływem terminu zakończenia składania ofert w postępowaniu.
18. Oferta, której treść nie będzie odpowiadać treści SIWZ, z zastrzeżeniem art. 87 ust. 2 ustawy Pzp zostanie odrzucona (art. 89 ust. 1 pkt 2 ustawy Pzp). Wszelkie niejasności i wątpliwości dotyczące treści zapisów w SIWZ należy zatem wyjaśnić z Zamawiającym przed terminem składania ofert w trybie przewidzianym w rozdziale VI niniejszej SIWZ. Przepisy ustawy Pzp nie przewidują negocjacji warunków udzielenia zamówienia, w tym zapisów wzoru umowy, po terminie otwarcia ofert.

ROZDZIAŁ X

MIEJSCE ORAZ TERMIN SKŁADANIA I OTWARCIA OFERT

1. Ofertę sporządzoną zgodnie z wymaganiami niniejszej SIWZ złożyć za pośrednictwem platformy zakupowej Zamawiającego pod adresem: https://www.platformazakupowa.pl/wssk_wroclaw do dnia **12.06.2019 r. o godz. 09:00**. Oferty nie mogą zostać złożone po terminie, ponieważ platforma e-usług uniemożliwia złożenie oferty po terminie.
2. Z zawartością ofert nie można zapoznać się przed upływem terminu otwarcia ofert.
3. Publiczne otwarcie ofert nastąpi w dniu **12.06.2019 r. o godz. 10:00** w Dziale Zaopatrzenia i Zamówień Publicznych – Budynek nr 10 Wojewódzkiego Szpitala Specjalistycznego we Wrocławiu przy ul. Kamieńskiego 73a.
4. Bezpośrednio przed otwarciem ofert Zamawiający poda kwotę, jaką zamierza przeznaczyć na sfinansowanie zamówienia.
5. Podczas otwarcia ofert Zamawiający przy udziale osób zainteresowanych poda:
 - 1) nazwy (firm) oraz adresy wykonawców, a także
 - 2) informacje dotyczące ceny.
6. Niezwłocznie po upływie terminu składania ofert Zamawiający zamieści na platformie zakupowej informacje dotyczące:

- 1) kwoty, jaką zamierza przeznaczyć na sfinansowanie zamówienia,
- 2) nazwy firm oraz adresy wykonawców, którzy złożyli oferty w terminie,
- 3) ceny i inne kryteria oceny ofert.

ROZDZIAŁ XI

OPIS SPOSOBU OBLICZENIA CENY

1. Łączna cena ofertowa brutto musi uwzględniać wszystkie koszty związane z realizacją przedmiotu zamówienia zgodnie z opisem przedmiotu zamówienia oraz wzorem umowy określonym w niniejszej SIWZ oraz obejmować wszelkie koszty, jakie poniesie Wykonawca z tytułu należytej oraz zgodnej z obowiązującymi przepisami realizacji przedmiotu zamówienia.
2. Ceny muszą być podane i wyliczone w zaokrągleniu do dwóch miejsc po przecinku według zasady, że trzecia cyfra po przecinku od 5 w górę powoduje zaokrąglenie drugiej cyfry po przecinku w górę o 1. Jeżeli trzecia cyfra po przecinku jest niższa od 5, to druga cyfra po przecinku nie ulega zmianie.
3. Sposób zapłaty i rozliczenia za realizację niniejszego zamówienia, określone zostały w wzorze umowy stanowiącej **załącznik nr 2** do SIWZ.
4. Cena oferty winna być wyrażona w złotych polskich (PLN).
5. Zgodnie z art. 91 ust. 3a uPzp, jeżeli złożono ofertę, której wybór prowadziłby do powstania u Zamawiającego obowiązku podatkowego zgodnie z przepisami o podatku od towarów i usług, Zamawiający w celu oceny takiej oferty dolicza do przedstawionej w niej ceny podatek od towarów i usług, który miałby obowiązek rozliczyć zgodnie z tymi przepisami.

ROZDZIAŁ XII

OPIS KRYTERIÓW, KTÓRYMI ZAMAWIAJĄCY BĘDZIE SIĘ KIEROWAŁ PRZY WYBORZE OFERTY WRAZ Z PODANIEM WAGI TYCH KRYTERIÓW I SPOSOBU OCENY OFERT

1. Przy wyborze oferty Zamawiający będzie kierował się następującymi kryteriami:

<i>Lp.</i>	<i>Kryteria</i>	<i>Waga (znaczenie) kryterium</i>
1	Cena	60%
2	Termin rozpatrzenia reklamacji z tytułu zagubienia, zniszczenia, uszkodzenia bielizny w procesie prania	40%
OGÓŁEM:		100 %

Sposób obliczania wartości punktowej ocenianego kryterium:

Cena:

Wartość punktowa ceny wyliczana będzie według wzoru: $(C_{\min} : C_n) \times 60$

gdzie:

C_{\min} - najniższa cena ogółem brutto spośród ofert nie odrzuconych

C_n - cena ogółem brutto ocenianej oferty

gdzie 1 % = 1 pkt

Termin rozpatrzenia reklamacji z tytułu zagubienia, zniszczenia, uszkodzenia bielizny w procesie prania:

Termin rozpatrzenia reklamacji z tytułu zagubienia, zniszczenia, uszkodzenia bielizny w procesie prania nie dłuższy niż 14 dni od momentu zgłoszenia przez Zamawiającego nieprawidłowości w wykonaniu usługi

Wartość punktowa ceny wyliczana będzie według wzoru: $(T_{\min} : T_n) \times 40$

gdzie:

T_{\min} – termin najkrótszy spośród ofert nie odrzuconych

T_n – termin ocenianej oferty

gdzie 1 % = 1 pkt

Ostateczna ocena oferty będzie wyliczana według wzoru:

$$O = C + T$$

gdzie:

O – ostateczna ocena oferty

C – wartość punktowa uzyskana przez badaną ofertę za kryterium cena,

T – wartość punktowa uzyskana przez badaną ofertę za kryterium termin rozpatrzenia reklamacji z tytułu zagubienia, zniszczenia, uszkodzenia bielizny w procesie prania

2. W toku dokonywania badania i oceny ofert Zamawiający może żądać udzielenia przez Wykonawców wyjaśnień treści złożonych przez nich ofert.
3. Zamawiający na podstawie art. 24aa uPzp, dokona oceny ofert na podstawie kryterium, o którym mowa w ust. 1 niniejszego rozdziału, a następnie zbada, czy Wykonawca, którego oferta została oceniona jako najkorzystniejsza, nie podlega wykluczeniu oraz spełnia warunki udziału w postępowaniu.
4. Jeżeli nie można wybrać oferty najkorzystniejszej z uwagi na to, że dwie lub więcej ofert przedstawia taki sam bilans ceny i innego kryterium oceny ofert, Zamawiający spośród tych ofert wybiera ofertę z niższą ceną.
5. Zamawiający udzieli zamówienia Wykonawcy, którego oferta odpowiada wszystkim wymaganiom przedstawionym w niniejszej SIWZ, ustawie Pzp i została oceniona jako najkorzystniejsza w oparciu o podane kryterium oceny ofert, tj. uzyska największą liczbę punktów.

ROZDZIAŁ XIII

INFORMACJE O FORMALNOŚCIACH, JAKIE POWINNY ZOSTAĆ DOPEŁNIONE PO WYBORZE OFERTY W CELU ZAWARCIA UMOWY W SPRAWIE ZAMÓWIENIA PUBLICZNEGO

1. Osoby reprezentujące Wykonawcę przy podpisywaniu umowy powinny posiadać ze sobą dokumenty potwierdzające ich umocowanie do podpisania umowy, o ile umocowanie to nie będzie wynikać z dokumentów załączonych do oferty.
2. W przypadku wyboru oferty złożonej przez Wykonawców wspólnie ubiegających się o udzielenie zamówienia Zamawiający może żądać przed zawarciem umowy przedstawienia umowy regulującej współpracę tych Wykonawców. Umowa taka winna określać strony umowy, cel działania, sposób współdziałania, zakres prac przewidzianych do wykonania każdemu z nich, solidarną odpowiedzialność za wykonanie zamówienia, oznaczenie czasu trwania konsorcjum (obejmującego okres realizacji przedmiotu zamówienia, gwarancji i rękojmi), wykluczenie możliwości wypowiedzenia umowy konsorcjum przez któregokolwiek z jego członków do czasu wykonania zamówienia.
3. Zawarcie umowy nastąpi wg wzoru Zamawiającego określonego w załączniku nr 2 do niniejszej SIWZ. Postanowienia ustalone we wzorze umowy nie podlegają negocjacom.
4. W przypadku, gdy Wykonawca, którego oferta została wybrana jako najkorzystniejsza, uchyla się od zawarcia umowy, Zamawiający może zbadać, czy nie podlega wykluczeniu oraz czy spełnia warunki udziału w postępowaniu Wykonawca, który złożył ofertę najwyżej ocenioną spośród pozostałych ofert chyba, że zachodzą przesłanki, o których mowa w art. 93 ust. 1 ustawy Pzp.
5. Zamawiający zawrze umowę z wybranym Wykonawcą w terminie nie krótszym niż 10 dni od dnia przesłania zawiadomienia o wyborze najkorzystniejszej oferty, nie później jednak niż przed upływem terminu związania ofertą, z zastrzeżeniem art. 94 ust.2 pkt 1) lit a) ustawy Pzp.

6. W terminie 30 dni od dnia zawarcia umowy Zamawiający przekaze ogłoszenie o udzieleniu zamówienia do Urzędu Publikacji Unii Europejskiej.

ROZDZIAŁ XIV

WYMAGANIA DOTYCZĄCE ZABEZPIECZENIA NALEŻYTEGO WYKONANIA UMOWY

Zamawiający nie wymaga od Wykonawcy wniesienia zabezpieczenia należytego wykonania umowy.

ROZDZIAŁ XV

WZÓR UMOWY

1. Zamawiający nie przewiduje zawarcia umowy ramowej.
2. Jako odrębny załącznik nr 2 do SIWZ, Zamawiający zamieścił wzór umowy, który określa warunki realizacji przedmiotowego zamówienia publicznego.

ROZDZIAŁ XVI

ŚRODKI OCHRONY PRAWNEJ

Wykonawcy oraz innemu podmiotowi, jeżeli ma lub miał interes w uzyskaniu danego zamówienia oraz poniósł lub może ponieść szkodę w wyniku naruszenia przez Zamawiającego przepisów ustawy, przysługują środki ochrony prawnej, o których mowa w Dziale VI uPzp.

ROZDZIAŁ XVII

POUCZENIE O KLAUZULI INFORMACYJNEJ Z ART, 13 RODO DO ZASTOSOWANIA W CELU ZWIĄZANYM Z POSTĘPOWANIEM O UDZIELENIE ZAMÓWIENIA PUBLICZNEGO

1. Zamawiający przestrzegając przepisów ustawy z dnia 10 maja 2018r. o ochronie danych osobowych (Dz.U. z 2018r., poz. 1000) oraz wypełniając obowiązki wynikające z regulacji zawartych w art. 13 i z uwagi na zapis art. 14 rozporządzenia Parlamentu Europejskiego i Rady (UE) 2016/679 z dnia 27 kwietnia 2016 r. w sprawie ochrony osób fizycznych w związku z przetwarzaniem danych osobowych i w sprawie swobodnego przepływu takich danych oraz uchylenia dyrektywy 95/46/WE (Dz. Urz. UE L 119 z 04.05.2016, str. 1), zwanym dalej: „RODO” - niniejszym informuje, iż w treści Formularza ofertowego, znajduje się oświadczenie Wykonawcy w zakresie wypełnienia obowiązków informacyjnych przewidzianych w art. 13 i/lub 14 RODO.
2. Jednocześnie Zamawiający, wypełniając ciążący na nim obowiązek informacyjny zawarty w art, 13 RODO (a na podstawie art. 13 i/lub 14 RODO – Wykonawcy względem osób wskazanych w pkt 4 ppkt 2) poniżej oraz Podwykonawcy/Podmiot trzeci, względem osób wskazanych w pkt 4 ppkt 3) poniżej) podaje w pkt 3 poniżej treść „Klauzuli informacyjnej w zakresie danych osobowych.
3. **KLAUZULA INFORMACYJNA w zakresie danych osobowych:**

Zgodnie z art. 13 ust. 1 i 2 rozporządzenia Parlamentu Europejskiego i Rady (UE) 2016/679 z dnia 27 kwietnia 2016 r. w sprawie ochrony osób fizycznych w związku z przetwarzaniem danych osobowych i w sprawie swobodnego przepływu takich danych oraz uchylenia dyrektywy 95/46/WE (ogólne rozporządzenie o ochronie danych) (Dz. Urz. UE L 119 z 04.05.2016, str. 1), zwanym dalej „RODO”, Zamawiający informuje Wykonawców, o tym że (a na podstawie art. 13 i/lub 14 RODO - Wykonawcy odpowiednio, względem osób wskazanych w pkt 4 ppkt 2) poniżej oraz Podwykonawcy/Podmiot trzeci odpowiednio, względem osób wskazanych w pkt 4 ppkt 3) poniżej):

- 1) administratorem Pani/Pana danych osobowych jest Wojewódzki Szpital Specjalistyczny we Wrocławiu ul. H. Kamieńskiego 73a, 51-124 Wrocław;
- 2) inspektorem ochrony danych osobowych w Wojewódzkim Szpitalu Specjalistycznym we Wrocławiu jest Krzysztof Glubiak kontakt: iodo@wssk.wroc.pl 71 73 29 631 (informacja w tym zakresie jest

wymagana, jeżeli w odniesieniu do danego administratora lub podmiotu przetwarzającego istnieje obowiązek wyznaczenia inspektora ochrony danych osobowych.);

- 3) Pani/Pana dane osobowe przetwarzane będą na podstawie art. 6 ust. 1 lit. c RODO w celu związanym z postępowaniem o udzielenie zamówienia publicznego **Szp/FZ-25/2019** prowadzonym w trybie przetargu nieograniczonego;
 - 4) odbiorcami Pani/Pana danych osobowych będą osoby lub podmioty, którym udostępniona zostanie dokumentacja postępowania w oparciu o art. 8 oraz art. 96 ust. 3 ustawy z dnia 29 stycznia 2004 r. – Prawo zamówień publicznych (Dz. U. z 2018 r. poz. 1986 ze zm.), dalej „ustawa Pzp”;
 - 5) Pani/Pana dane osobowe będą przechowywane, zgodnie z art. 97 ust. 1 ustawy Pzp, przez okres 4 lat od dnia zakończenia postępowania o udzielenie zamówienia, a jeżeli czas trwania umowy przekracza 4 lata, okres przechowywania obejmuje cały czas trwania umowy;
 - 6) obowiązek podania przez Panią/Pana danych osobowych bezpośrednio Pani/Pana dotyczących jest wymogiem ustawowym określonym w przepisach ustawy Pzp, związanym z udziałem w postępowaniu o udzielenie zamówienia publicznego; konsekwencje niepodania określonych danych wynikają z ustawy Pzp;
 - 7) w odniesieniu do Pani/Pana danych osobowych decyzje nie będą podejmowane w sposób zautomatyzowany, stosowanie do art. 22 RODO;
 - 8) posiada Pani/Pan:
 - a) na podstawie art. 15 RODO prawo dostępu do danych osobowych Pani/Pana dotyczących;
 - b) na podstawie art. 16 RODO prawo do sprostowania Pani/Pana danych osobowych (*skorzystanie z prawa do sprostowania nie może skutkować zmianą wyniku postępowania o udzielenie zamówienia publicznego ani zmianą postanowień umowy w zakresie niezgodnym z ustawą Pzp oraz nie może naruszać integralności protokołu oraz jego załączników.*);
 - c) na podstawie art. 18 RODO prawo żądania od administratora ograniczenia przetwarzania danych osobowych z zastrzeżeniem przypadków, o których mowa w art. 18 ust. 2 RODO (*prawo do ograniczenia przetwarzania nie ma zastosowania w odniesieniu do przechowywania, w celu zapewnienia korzystania ze środków ochrony prawnej lub w celu ochrony praw innej osoby fizycznej lub prawnej, lub z uwagi na ważne względy interesu publicznego Unii Europejskiej lub państwa członkowskiego*);
 - d) prawo do wniesienia skargi do Prezesa Urzędu Ochrony Danych Osobowych, gdy uzna Pani/Pan, że przetwarzanie danych osobowych Pani/Pana dotyczących narusza przepisy RODO;
 - 9) nie przysługuje Pani/Panu:
 - a) w związku z art. 17 ust. 3 lit. b, d lub e RODO prawo do usunięcia danych osobowych;
 - b) prawo do przenoszenia danych osobowych, o którym mowa w art. 20 RODO;
 - c) **na podstawie art. 21 RODO prawo sprzeciwu, wobec przetwarzania danych osobowych, gdyż podstawą prawną przetwarzania Pani/Pana danych osobowych jest art. 6 ust. 1 lit. c RODO.**
4. Dodatkowo Zamawiający wyjaśnia, iż w zamówieniach publicznych administratorem danych osobowych obowiązującym do spełnienia obowiązku informacyjnego z art. 13 RODO - jest w szczególności:
- 1) Zamawiający - względem osób fizycznych, od których dane osobowe bezpośrednio pozyskał. Dotyczy to w szczególności:
 - a) Wykonawcy będącego osobą fizyczną,
 - b) Wykonawcy będącego osobą fizyczną, prowadzącą jednoosobową działalność gospodarczą
 - c) pełnomocnika Wykonawcy będącego osobą fizyczną (np. dane osobowe zamieszczone w pełnomocnictwie),
 - d) członka organu zarządzającego Wykonawcy, będącego osobą fizyczną (np. dane osobowe zamieszczone w informacji z KRK),
 - e) osoby fizycznej skierowanej do przygotowania i przeprowadzenia postępowania o udzielenie zamówienia publicznego;
 - 2) Wykonawca - względem osób fizycznych, od których dane osobowe bezpośrednio pozyskał. Dotyczy to w szczególności:
 - a) osoby fizycznej skierowanej do realizacji zamówienia,
 - b) podwykonawcy/podmiotu trzeciego będącego osobą fizyczną,

- c) podwykonawcy/podmiotu trzeciego będącego osobą fizyczną, prowadzącą jednoosobową, działalność gospodarczą,
 - d) pełnomocnika podwykonawcy/podmiotu trzeciego będącego osobą fizyczną (np. dane osobowe zamieszczone w pełnomocnictwie),
 - e) członka organu zarządzającego podwykonawcy/podmiotu trzeciego, będącego osobą fizyczną (np. dane osobowe zamieszczone w informacji z KRK);
- 3) **Podwykonawca/podmiot trzeci** - względem osób fizycznych, od których dane osobowe bezpośrednio pozyskał. Dotyczy to w szczególności osoby fizycznej skierowanej do realizacji zamówienia.

Integralną część niniejszej SIWZ stanowią:

Załącznik nr 1 - formularz ofertowy

Załącznik nr 2 - wzór umowy

Załącznik nr 2.1 – wzór umowy użyczenia

Załącznik nr 3 - JEDZ

Załącznik nr 4 – wykaz pojazdów przeznaczonych do świadczenia usług prania

Załącznik nr 5 – wykaz usług

FORMULARZ OFERTOWY

Zamawiający:

WOJEWÓDZKI SZPITAL SPECJALISTYCZNY WE WROCŁAWIU
ul. H. Kamińskiego 73a
51-124 Wrocław

I. DANE WYKONAWCY

**Nazwa i siedziba
Wykonawcy*)**

.....
.....
ul:
kod:
miejsowość:.....

**Czy Wykonawca jest
mikroprzedsiębiorstwem bądź
małym lub średnim
przedsiębiorstwem?**

Tak
 Nie

**Forma prowadzonej
działalności/ nr KRS-
jeżeli dotyczy**

Jeżeli odnośna dokumentacja jest dostępna w formie elektronicznej, proszę wskazać: (adres internetowy, wydający urząd lub organ, dokładne dane referencyjne dokumentacji).....

**) w przypadku konsorcjum
wpisać nazwę i siedzibę partnera
oraz wpisać lidera*

.....
.....
ul:
kod:
miejsowość:.....

NIP

REGON

**Adres do korespondencji
(jeżeli jest inny niż adres
siedziby)**

ul:
kod:
miejsowość:.....

**Osoba odpowiedzialna za
kontakty z Zamawiającym**

.....

**Dane teleadresowe na które
należy przekazywać
korespondencję związaną z**

e- mail:
fax:

niniejszym postępowaniem	tel.:								
II. PRZEDMIOT ZAMÓWIENIA									
Skladam ofertę na zamówienie publiczne prowadzone w trybie przetargu nieograniczonego pn.:									
ŚWIADCZENIE USŁUGI PRANIA BIELIZNY SZPITALNEJ									
dla Wojewódzkiego Szpitala Specjalistycznego we Wrocławiu									
III. CENA									
1. Cena oferty zgodnie z formularzem asortymentowo - cenowym stanowiącym załącznik nr. do formularza ofertowego wynosi:									
<i>Szacunkowa łączna wartość zamówienia wynosi</i>									
22 ton x 24 m-cy = 528 ton x 1 000 kg = 528 000 kg									
<table border="1" style="width: 100%;"> <tr> <td>Cena netto</td> <td>zł</td> </tr> <tr> <td>Podatek VAT % =</td> <td>zł</td> </tr> <tr> <td>Cena brutto</td> <td>zł</td> </tr> <tr> <td>Słownie:</td> <td></td> </tr> </table>		Cena netto	zł	Podatek VAT % =	zł	Cena brutto	zł	Słownie:	
Cena netto	zł								
Podatek VAT % =	zł								
Cena brutto	zł								
Słownie:									
1 kg prania bielizny wynosi:									
<table border="1" style="width: 100%;"> <tr> <td>Cena netto</td> <td>zł</td> </tr> <tr> <td>Podatek VAT % =</td> <td>zł</td> </tr> <tr> <td>Cena brutto</td> <td>zł</td> </tr> <tr> <td>Słownie:</td> <td></td> </tr> </table>		Cena netto	zł	Podatek VAT % =	zł	Cena brutto	zł	Słownie:	
Cena netto	zł								
Podatek VAT % =	zł								
Cena brutto	zł								
Słownie:									
Usługa prania bielizny zostanie wykonana w pralni Wykonawcy znajdującej się w:									
.....									
2. Wynagrodzenie należne z tytułu niniejszego postępowania należy przelać na rachunek bankowy o następującym numerze [.....] prowadzone przez bank[.....]									
IV. KRYTERIA *)									
Zobowiązuję się rozpatrzyć reklamację z tytułu zagubienia, zniszczenia, uszkodzenia bielizny w procesie prania w terminie dni od momentu zgłoszenia jej przez Zamawiającego.									
Brak podania terminu oznaczać będzie, że Wykonawca zaoferuje maksymalny termin rozpatrzenia reklamacji tj. 14 dni.									
V. OŚWIADCZENIA WYKONAWCY:									
Oświadczam, że:									
<ol style="list-style-type: none"> zamówienie zostanie zrealizowane w terminie określonym w SIWZ oraz we wzorze umowy; w cenie oferty zostały uwzględnione wszystkie koszty wykonania przedmiotu zamówienia; uważam się za związanego, niniejszą ofertą na okres 60 dni licząc od dnia złożenia ofert; wybór mojej oferty będzie/nie będzie*) prowadzić do powstania u Zamawiającego obowiązku podatkowego (w przypadku zaistnienia okoliczności, o której mowa należy wskazać nazwę rodzaj towaru, którego dostawa będzie prowadzić do jego powstania, wskazując jego wartość bez kwoty podatku. 									

5. oferowany przedmiot zamówienia jest dopuszczony do obrotu na terenie Rzeczypospolitej Polskiej, zgodnie z Ustawą o wyrobach medycznych i należy do zadania nr klasa.....,
 6. wszystkie wymagane w niniejszym postępowaniu przetargowym oświadczenia złożyłem ze świadomością odpowiedzialności karnej za składanie fałszywych oświadczeń w celu uzyskania korzyści majątkowych.
 7. wypełniłem obowiązki informacyjne przewidziane w art. 13 i/lub ¹ art. 14 rozporządzenia Parlamentu Europejskiego i Rady (UE) 2016/679 z dnia 27 kwietnia 2016 r. w sprawie ochrony osób fizycznych w związku z przetwarzaniem danych osobowych i w sprawie swobodnego przepływu takich danych oraz uchylenia dyrektywy 95/46/WE (Dz. Urz. UE L 119 z 04.05.2016, str. 1), zwanym dalej „RODO” - wobec osób fizycznych, od których dane osobowe bezpośrednio lub pośrednio pozyskałem w celu ubiegania się o udzielenie zamówienia publicznego w niniejszym postępowaniu i w oparciu o dane informacyjne zawarte w Rozdziale XVII SIWZ.
- *)wybrać odpowiednio, niepotrzebne skreślić*

VI. ZOBOWIĄZANIA WYKONAWCY W PRZYPADKU PRZYZNANIA ZAMÓWIENIA

W przypadku przyznania zamówienia zobowiązuję się do:

1. zawarcia umowy w miejscu i terminie wyznaczonym przez Zamawiającego;
2. wyznaczenia osoby do kontaktów z Zamawiającym w sprawach dotyczących realizacji przedmiotu umowy : e-mail:
tel./fax:
3. przyjęcia i potwierdzenia zgłoszenia reklamacji przedmiotu zamówienia mailem na adres serwisu gwarancyjnego znajdującego się w tel., e-mail:

VII. PODWYKONAWCY (wypełnić, jeżeli dotyczy)

Dostawy objęte przedmiotowym zamówieniem zamierzam wykonać **samodzielnie/wykonać przy udziale podwykonawców***.

****)**Przy realizacji przedmiotu zamówienia zobowiązuję się do zawarcia umowy z podwykonawcami:

- 1)w zakresie

**) wybrać odpowiednio*

****)** *wypełnić w przypadku powierzenia wykonania części zamówienia przy udziale podwykonawców*

VIII. TAJEMNICA PRZEDSIĘBIORSTWA

Korzystając z uprawnienia nadanego treścią art. 8 ust. 3 ustawy Prawo zamówień publicznych z dnia 29.01.2004 r. zastrzegam, że informacje:

.....
(wymienić czego dotyczy)

zawarte są w następujących dokumentach:

....., które stanowią tajemnicę przedsiębiorstwa zgodnie z definicją zawartą w treści art. 11 ust. 4 ustawy z 16.04.1993 r. o zwalczaniu nieuczciwej konkurencji, (Dz. U. z 2018 r. poz.419 z póź. zm.) i nie mogą być udostępniane innym uczestnikom postępowania.

Jednocześnie wykazuję, iż zastrzeżone informacje stanowią tajemnicę przedsiębiorstwa, ponieważ:

UZASADNIENIE

Uwaga:

Zastrzeżone informacje winny być odpowiednio oznaczone na właściwym dokumencie widocznym napisem „tajemnica przedsiębiorstwa” i złożone w odrębnej kopercie wewnętrznej, a na ich miejscu

¹ Informacja w tym zakresie jest wymagana, jeżeli w odniesieniu do danego administrator lub podmiotu przetwarzającego istnieje obowiązek wyznaczenia inspektora ochrony danych osobowych.

w dokumentacji zamieszczone stosowne odwołania.

IX. SPIS TREŚCI

Integralną część oferty stanowią:

- 1)
- 2)

Oferta została złożona na kolejno ponumerowanych stronach

.....
(podpis Wykonawcy lub osoby
uprawnionej do reprezentowania Wykonawcy)

Załącznik nr 2 do SIWZ
na świadczenie usługi prania bielizny szpitalnej
Szp/FZ – 25/2019

UMOWA - Wzór

W dniu we Wrocławiu, pomiędzy Wojewódzkim Szpitalem Specjalistycznym we Wrocławiu z siedzibą we Wrocławiu przy ul. Kamińskiego 73a działającym na podstawie wpisu do KRS nr 0000101546 w Sądzie Rejonowym dla Wrocławia – Fabrycznej we Wrocławiu, VI Wydział Gospodarczy Krajowego Rejestru Sądowego NIP 895-16-45-574, REGON 000977893, reprezentowanym przez:

prof. dr hab. Wojciecha Witkiewicza - Dyrektora

zwanym dalej „Zamawiający”

a:

..... –
prowadzącą działalność na podstawie NIP, REGON

reprezentowanym przez:

.....
zwanym dalej „Wykonawca” została zawarta umowa o następującej treści:

§ 1

PRZEDMIOT UMOWY

1. W wyniku przeprowadzonej procedury przetargowej w trybie przetargu nieograniczonego na podstawie ustawy Prawo zamówień publicznych (sygnatura sprawy Szp/FZ–25/2019) Wykonawca zobowiązuje się do sukcesywnego świadczenia na rzecz Zamawiającego usługi prania bielizny szpitalnej w pralni Wykonawcy znajdującej się, w ilości około **22 tony miesięcznie** zgodnie z ofertą stanowiącą załącznik nr 1 do umowy.
2. Do bielizny szpitalnej objętej przedmiotem umowy zalicza się:
 - 1) bieliznę pościelową,
 - 2) pieluchy, bieliznę dla dzieci i niemowląt (kaftaniki, czapeczki, kocyki i inne),
 - 3) koce, kołdry,
 - 4) odzież ochronną i roboczą,
 - 5) odzież i bieliznę wydawaną na rzecz pacjentów szpitala,
 - 6) materace szpitalne, materace przeciwoleżynowe, materacyki,
 - 7) pokrowce na materace szpitalne i pokrowce na materace przeciwoleżynowe,
 - 8) poduszki,
 - 9) inne (ręczniki, ścierki, obrusy, serwetki, piżamy, koszule, szlafroki, peleryny pielęgniarskie, itp.),
 - 10) udogodnienia.
3. Przedmiot umowy obejmuje:
 - 1) moczenie, pranie, suszenie, magłowanie lub prasowanie, wykańczanie (np. uszlachetnianie), składanie oraz sortowanie bielizny szpitalnej, foliowanie odzieży oraz transportowanie jej na wieszakach,
 - 2) krochmalenie odzieży ochronnej i roboczej,
 - 3) dezynfekcja materacy, poduszek, kołder, koców i innego asortymentu,
 - 4) obróbka termiczna bielizny noworodkowej,
 - 5) składanie i pakowanie czystej bielizny wg asortymentu (dotyczy w szczególności bielizny noworodkowej pakowanej w worek foliowy hermetycznie zamykany – pojedynczy lub podwójny),

- 6) odbiór bielizny brudnej z prowadzonego przez Wykonawcę magazynu bielizny brudnej oraz załadunek i transport na koszt Wykonawcy do pralni Wykonawcy,
- 7) dostarczenie własnym transportem i rozładunek czystej bielizny do magazynu czystej bielizny Zamawiającego,
- 8) wydanie Zamawiającemu po wykonaniu usługi, posegregowanych i zapakowanych poszczególnych asortymentów wypranej bielizny szpitalnej wraz z opisem asortymentowym, zgodnie z oznakowaniem Zamawiającego i wykazem zawierającym spis bielizny.
- 9) prowadzenie magazynu bielizny brudnej tj. liczenie, sortowanie, przygotowanie specyfikacji związanej z czynnościami odbioru bielizny brudnej i przygotowaniem do wysyłki przez pracownika Wykonawcy w pomieszczeniach użyczonych przez Zamawiającego na zasadach określonych w umowie użyczenia, oraz utrzymania należytego stanu sanitarno-higienicznego w magazynie bielizny brudnej na bieżąco.

§ 2

TERMIN WYKONANIA USŁUGI

Wykonawca zobowiązuje się do świadczenia usługi w okresie od r. do r.

§ 3

ZOBOWIĄZANIA WYKONAWCY

1. Wykonawca zobowiązuje się do:
 - 1) do wykonania usługi prania i dostarczenia bielizny do siedziby Zamawiającego w ciągu 24 godzin licząc od godziny odbioru bielizny brudnej od Zamawiającego, w przypadku zlecenia prania odzieży pracowników 24 godzin a w przypadku zlecenia prania materacy, koców, kołder i poduszek w terminie 72 godzin licząc od godziny odbioru bielizny od Zamawiającego.
 - 2) przyjęcia brudnej bielizny oznaczonej znakiem Zamawiającego asortymentowo w sztukach oraz w kilogramach. Ilość sztuk, asortyment i waga każdej partii brudnej bielizny odbieranej z magazynu bielizny brudnej Zamawiającego potwierdzona zostanie w kwicie przyjęcia pokwitowanym przez przedstawiciela obu stron wraz z podaniem daty i godziny przyjęcia.
 - 3) odbioru bielizny brudnej z magazynu bielizny brudnej użyczonego przez Zamawiającego, codziennie od poniedziałku do piątku w godzinach od 7.00 do 14.00.
 - 4) zwrotu czystej bielizny posegregowanej, zapakowanej w podwójne opakowanie – zewnętrzne i wewnętrzne (szczelnie zamknięte worki).
 - 5) dostarczenia czystej bielizny własnym transportem do magazynu bielizny czystej Zamawiającego codziennie od poniedziałku do piątku w godzinach od 7.00 do 9.00.
 - 6) zapewnienia w cenie usługi opakowań zapewniających bezpieczny transport bielizny (np. worki foliowe),
 - 7) stosowania jednorazowych worków foliowych:
 - dla bielizny czystej – przezroczystych, podwójnych
 - dla bielizny brudnej – czarnych
 - dla bielizny brudnej zakaźnej – czerwonych, podwójnych, rozpuszczalnych,
 - 8) stosowania oddzielnych środków transportu na brudną i czystą bielizną, ze szczelnie zamykanymi kontenerami na bieliznę lub podwójnych pokrowców posiadających atest PZH,
 - 9) dostarczania bielizny roboczej oraz bielizny pacjentów rozwieszanej na wieszakach i zabezpieczonej pokrowcami ochronnymi np. z folii,
 - 10) stosowania profesjonalnych środków piorących i dezynfekcyjnych:
 - a) zgodnie z obowiązującymi na okres wykonania usługi przepisami prawnymi,
 - b) gwarantujących właściwą jakość prania i nie powodujących przyspieszonego zużycia bielizny,
 - c) zapewniających odpowiedni: poziom bieli, trwałości koloru, inkrustacji tkanin, wytrzymałości bielizny na rozciąganie, odpowiednich walorów użytkowych.
 - 11) przedstawienia na piśmie opisu technologii prania bielizny szpitalnej z wykazem środków piorących i dezynfekcyjnych jakie będą stosowane do wykonywania przedmiotu umowy zgodnie z obowiązującymi przepisami w terminie 7 dni od daty podpisania umowy,

- 12) prania bielizny oznakowanej jako „zakaźna” oddzielnie, a po wypraniu oznakowanie i oddzielne zapakowanie. Przez oznakowanie należy rozumieć:
 - a) BZ – Bielizna Zakaźna
 - b) nazwa oddziału,
 - c) asortyment bielizny,
 - 13) dostarczenia raz na kwartał, w terminie do 30 dnia każdego ostatniego miesiąca kwartału, Zespołowi Kontroli Zakażeń Szpitalnych Zamawiającego kserokopii wyników badań mikrobiologicznych pranej bielizny oraz testów chemicznych bielizny noworodkowej,
 - 14) wykonywania na swój koszt w sytuacji zagrożenia epidemiologicznego na zlecenie Zamawiającego badań mikrobiologicznych bielizny czystej zgodnie z następującymi ustaleniami:
 - a) próbki do badania będą pobierane przez Wykonawcę na wniosek i w obecności członków Zespołu Kontroli Zakażeń Szpitalnych,
 - b) badania będą wykonane w pracowni mikrobiologicznej uzgodnionej z Zamawiającym,
 - c) wyniki badań mikrobiologicznych będą interpretowane i oceniane przez Zespół Kontroli Zakażeń Szpitalnych,
 - 15) postępowania z bielizną w zależności od stopnia zagrożenia epidemiologicznego z uwzględnieniem następujących zasad:
 - a) zminimalizowania narażenia pracowników Zamawiającego i Wykonawcy oraz środowiska na zanieczyszczenia drobnoustrojami pochodzącymi z bielizny (ograniczenie kontaktu, odizolowanie zanieczyszczonej bielizny),
 - b) stosowania standardów postępowania w celu ochrony pracowników przed ekspozycją na zakaźny lub potencjalnie zakaźny materiał podczas zbierania, segregacji, transportu i wszelkiego kontaktowania się z brudną bielizną.
 - 16) oddzielnego przyjmowania, prania i zdawania odzieży pacjentów oraz jej oznakowania (imię i nazwisko chorego),
 - 17) segregowania bielizny czystej, pakowania po uprzednim wychłodzeniu i dostarczenia do magazynu bielizny czystej Zamawiającego zgodnie z oznaczeniem Zamawiającego,
 - 18) dostarczania w oddzielnych, oznakowanych opakowaniach bielizny przyjętej do prania jako zakaźna,
 - 19) przestrzegania standardów i procedur higienicznych podczas prania i transportu bielizny,
 - 20) transportowania bielizny czystej w oddzielnych wózkach metalowych – kontenerach - szczelnie zamykanych a bielizny fasonowej w tych wózkach na wieszakach w celu uniknięcia wtórnego zanieczyszczenia i zaparowania,
 - 21) przeprowadzania przez Wykonawcę w pralni Wykonawcy dezynfekcji i mycia wózków - kontenerów po każdym transporcie bielizny brudnej i czystej
 - 22) przestrzegania godzin odbioru brudnej i dostawy czystej bielizny,
 - 23) stosowania zaleceń pokontrolnych zewnętrznych organów kontroli w terminie wyznaczonym przez organy lub Zamawiającego.
 - 24) stosowania zaleceń pokontrolnych Zespołu Kontroli Zakażeń Szpitalnych i Koordynatora Pionu Wsparcia Oddziałów wynikających z przeprowadzonej kontroli wewnętrznej w terminie wyznaczonym przez Zamawiającego.
 - 25) opracowania Planu higieny magazynu brudnej bielizny w terminie 7 dni od dnia podpisania umowy i przedstawienia do zatwierdzenia przez Zespół Kontroli Zakażeń Szpitalnych.
2. W przypadku awarii lub innych zdarzeń losowych, których nie był w stanie przewidzieć, Wykonawca zobowiązuje się do:
 - 1) bezwłocznego powiadomienia Zamawiającego o zaistniałych trudnościach w zakresie terminowego wykonania usługi,
 - 2) zabezpieczenia przez innego uprawnionego Podwykonawcę wykonania usługi, na koszt Wykonawcy, pod warunkiem przeprowadzenia wykonania usługi prania przez podwykonawcę zgodnie z obowiązującymi przepisami,
 3. W przypadku zwiększonej liczby dni wolnych od pracy, strony mogą uzgodnić termin wykonania usługi z trzydniowym wyprzedzeniem, celem zapewnienia ciągłości świadczonych usług.

§ 4

ODPOWIEDZIALNOŚĆ WYKONAWCY

Wykonawca ponosi odpowiedzialność za:

- 1) niewykonanie lub nienależyte wykonanie usługi objętej niniejszą umową,
- 2) utratę lub uszkodzenie rzeczy będących przedmiotem usługi,
- 3) szkody w mieniu i na osobach powstałe z jego winy w trakcie świadczenia usługi,
- 4) nieprzestrzeganie przepisów sanitarno – epidemiologicznych, bhp, p/poż., oraz procedur obowiązujących na terenie i w obiektach Zamawiającego,

§ 5

OBOWIĄZKI ZAMAWIAJĄCEGO

Zamawiający zobowiązuje się do:

- 1) terminowej zapłaty wynagrodzenia,
- 2) nieodpłatnego użyczenia pomieszczenia o łącznej powierzchni 47,00m² mieszczących się w budynku nr 2 (niski parter) Wojewódzkiego Szpitala Specjalistycznego we Wrocławiu przy ul. H. Kamieńskiego 73a z przeznaczeniem na działalność gospodarczą – prowadzenie magazynu brudnej bielizny, na podstawie odrębnej umowy.
- 3) zatwierdzenia Planu higieny magazynu brudnej bielizny opracowanego przez Wykonawcę.

§ 6

ODBIÓR USŁUGI

1. Odbioru ilościowo - jakościowego czystej bielizny dokonuje upoważniony pracownik Zamawiającego w magazynie czystej bielizny w obecności pracownika Wykonawcy, poświadczając ten fakt swoim podpisem na kwicie odbioru, pokwitowanym przez przedstawicieli obu stron wraz z podaniem daty i godziny przyjęcia.
2. Jeżeli z przyczyn niezależnych od Zamawiającego nie dokonano odbioru o którym w ust. 1 niniejszego paragrafu, Zamawiający może składać reklamację w terminie do 24 godzin od chwili odbioru bielizny czystej.
3. Wykonawca zobowiązuje się do rozpatrzenia reklamacji z tytułu zagubienia, zniszczenia, uszkodzenia bielizny w procesie prania w terminie dni od momentu zgłoszenia przez Zamawiającego nieprawidłowości w wykonaniu przedmiotowej usługi.
4. Bielizna zostanie przez Zamawiającego uznana za zagubioną, jeżeli Wykonawca nie zwróci jej do magazynu bielizny czystej Zamawiającego w ciągu 14 dni od daty otrzymania bielizny brudnej.
5. Wykonawca po rozpatrzeniu i uznaniu reklamacji zobowiązany jest do ponownego wykonania usługi reklamowanej bielizny bez prawa naliczania należności za wykonanie usługi.

§ 7

OSOBY UPRAWNIONE DO KONTAKTÓW

1. Strony zobowiązują się do współdziałania w wykonaniu przedmiotu umowy.
2. Do kontaktu w sprawie realizacji umowy upoważnieni są:
 - 1) ze strony Zamawiającego:
..... tel.,
..... tel.,
 - 2) ze strony Wykonawcy – tel.

§ 8

KONTROLA NALEŻYTEGO WYKONANIA USŁUGI

1. Zamawiający zastrzega sobie możliwość kontroli wykonywania przez Wykonawcę czynności objętych niniejszą umową.
2. W ramach kontroli osoba upoważniona ze strony Zamawiającego ma prawo do zgłaszania Wykonawcy zastrzeżeń co do sposobu świadczenia usługi.
3. Kontrola należytego wykonywania przedmiotu umowy będzie prowadzona w obecności Wykonawcy.

§ 9

WYNAGRODZENIE WYKONAWCY

1. Szacunkowa wartość usługi za okres trwania umowy wynosi do kwoty:
..... zł netto
(słownie:),
..... zł brutto
(słownie:).
2. Cena jednostkowa za 1 kg prania bielizny wynosi:
..... zł netto
(słownie:),
..... zł brutto
(słownie:).
3. Podatek VAT został doliczony do ceny netto zgodnie z obowiązującymi przepisami o podatkach.
4. Zamawiający zastrzega możliwość zlecenia usługi o mniejszej wartości niż określona w ust. 1 niniejszego paragrafu.
5. Cena usługi uwzględnia wszystkie koszty związane ze świadczeniem usługi prania bielizny przez Wykonawcę.
6. Wykonawca otrzyma wynagrodzenie za wykonanie przedmiotu umowy stanowiące iloczyn wypranej bielizny szpitalnej w kg i ceny jednostkowej za 1 kg prania bielizny.
7. Podstawą wystawienia faktury będą sporządzone przez Wykonawcę Kwity Wydania wypranej bielizny do magazynu bielizny czystej Zamawiającego.
8. Wykonawca zobowiązuje się wystawiać fakturę nie później niż 15 dnia miesiąca następującego po miesiącu, w którym wykonano usługę.
9. Wykonawca otrzyma wynagrodzenie na podstawie wystawionej faktury w terminie 30 dni od dnia dostarczenia prawidłowo wystawionej faktury Zamawiającemu przelewem na konto Wykonawcy
10. Za termin dokonania zapłaty uważa się datę obciążenia rachunku bankowego Zamawiającego.

§ 10

KARY UMOWNE

1. Wykonawca zobowiązuje się zapłacić Zamawiającemu następujące kary umowne:
 - 1) w wysokości 10% wartości umowy brutto w przypadku odstąpienia od umowy przez Zamawiającego z winy Wykonawcy,
 - 2) w wysokości 0,10% wartości umowy brutto w przypadku nie wykonania przez Wykonawcę badania mikrobiologicznego pranej bielizny, o którym mowa w §3 ust. 1 pkt 13 niniejszej umowy,
 - 3) w wysokości 0,40% wartości umowy brutto w przypadku uzyskania negatywnego wyniku badania mikrobiologicznego pranej bielizny, o którym mowa w §3 ust. 1 pkt 13 niniejszej umowy,
 - 4) za nie dostarczenie w terminie do 30 dnia każdego ostatniego miesiąca kwartału Zespołowi Kontroli Zakazań Szpitalnych Zamawiającego kserokopii wyników badań mikrobiologicznych pranej bielizny oraz testów chemicznych bielizny noworodkowej w wysokości 0,02% wartości umownej brutto za każdy dzień opóźnienia,
 - 5) za opóźnienie w wykonaniu usługi w wysokości 0,02% wartości umowy brutto za każdą godzinę opóźnienia,
 - 6) z tytułu zagubienia, zniszczenia, uszkodzenia bielizny w procesie prania:
 - a) bielizny nowej - w wysokości ceny zakupu bielizny nowej przez Zamawiającego, na podstawie dowodu zakupu,
 - b) bielizny używanej – w wysokości 30% ceny zakupu bielizny nowej przez Zamawiającego, na podstawie dowodu zakupu,
 - 7) za opóźnienie w przekazaniu Zamawiającemu do zatwierdzenia Planu higieny lub opisu technologii prania bielizny szpitalnej z wykazem środków piorących i dezynfekcyjnych, jakie będą stosowane do wykonywania przedmiotu umowy w wysokości 0,05% wartości umowy brutto,

- 8) za nie przestrzeganie Planu higieny w magazynie brudnej bielizny – 0,05% wartości umowy brutto,
 - 9) za opóźnienie w rozpatrzeniu reklamacji z tytułu zagubienia, zniszczenia, uszkodzenia bielizny w procesie prania, o którym mowa w § 6 ust. 3 niniejszej umowy w wysokości 0,1% wartości umowy brutto za każdy dzień opóźnienia,
 - 10) niedopełnienie wymogu zatrudnienia pracowników na stanowiskach, o których mowa w §14 na umowę o pracę w rozumieniu przepisów Kodeksu Pracy w wysokości 500 zł za każdego nie zatrudnionego pracownika.
2. Zamawiający zobowiązuje się zapłacić Wykonawcy karę umowną w wysokości 10% wartości umowy brutto w przypadku odstąpienia od umowy przez Wykonawcę z winy Zamawiającego.
 3. Zamawiający naliczy karę umowną najpóźniej w miesiącu następującym po miesiącu, w którym stwierdzono nienależyte wykonanie umowy uzasadniające naliczenie kary.
 4. Kara umowna zostanie potrącona z faktury Wykonawcy, po uprzednim wystawieniu przez Zamawiającego noty księgowej, na co Wykonawca wyraża zgodę .
 5. Zamawiający niezależnie od kar umownych, może dochodzić odszkodowania przewyższającego wysokość zastrzeżonych kar umownych.

§ 11

PODWYKONAWCY

1. Wykonawca wykona przedmiot umowy we własnym zakresie lub przy pomocy podwykonawców:
 - 1) w zakresie
2. *) Do zawarcia przez Wykonawcę umowy z podwykonawcą wymagana jest zgoda Zamawiającego. Jeżeli Zamawiający w terminie 14 dni od przedstawieniu mu przez Wykonawcę umowy z podwykonawcą lub jej projektu nie zgłosi na piśmie sprzeciwu lub zastrzeżeń, uważa się, że wyraził zgodę na zawarcie umowy.

*) *niepotrzebne skreślić*

§ 12

ODSTĄPIENIE OD UMOWY

1. Zamawiający może odstąpić od umowy w razie zaistnienia istotnej zmiany okoliczności powodującej, że wykonanie umowy nie leży w interesie publicznym, czego nie można było przewidzieć w chwili zawarcia umowy.
2. Zamawiający może odstąpić od umowy w terminie 30 dni od powzięcia wiadomości, o których mowa w ust. 1 niniejszego paragrafu.
3. W przypadkach, o których mowa w ust.1 niniejszego paragrafu Wykonawca może żądać wyłącznie wynagrodzenia należnego z tytułu wykonanej części umowy.
4. Zamawiający może odstąpić od niniejszej umowy ze skutkiem natychmiastowym w przypadku, gdy:
 - 1) Wykonawca utraci uprawnienia niezbędne do wykonywania przedmiotu umowy,
 - 2) zostanie ogłoszona upadłość lub likwidacja przedsiębiorstwa Wykonawcy,

§ 13

ZMIANY UMOWY

1. Zamawiający przewiduje możliwość zmiany postanowień zawartej umowy w stosunku do treści oferty, na podstawie której dokonano wyboru Wykonawcy w formie aneksu do umowy w przypadku:
 - 1) zmiany stawki podatku VAT,
 - 2) zmiany wysokości minimalnego wynagrodzenia za pracę ustalonego na podstawie art. 2 ust 3-5 ustawy z dnia 10 października 2002 r o minimalnym wynagrodzeniu za pracę, po upływie roku trwania umowy na uargumentowany wniosek Wykonawcy,
 - 3) zmiany zasad podlegania ubezpieczeniom społecznym lub ubezpieczeniu zdrowotnemu w wysokości stawki składki na ubezpieczenie społeczne lub zdrowotne po upływie roku trwania umowy na uargumentowany wniosek Wykonawcy, - jeżeli zmiany te będą miały wpływ na koszty wykonania zamówienia przez Wykonawcę.
 - 4) zasad gromadzenia i wysokości wpłat do pracowniczych planów kapitałowych, o których mowa w ustawie z dnia 4 października 2018 r. o pracowniczych planach kapitałowych.

2. Wykonawca winien wystąpić z wnioskiem o którym mowa w ust. 1 pkt 2, 3 i 4 niniejszego paragrafu w terminie nie 30 dni od dnia obowiązywania tych przepisów.
3. W wypadku zmiany, o której mowa w ust. 1 pkt 1) wartość netto wynagrodzenia Wykonawcy nie zmieni się, a określona w aneksie wartość brutto wynagrodzenia zostanie wyliczona na podstawie nowych przepisów.
4. W przypadku zmiany, o której mowa w ust. 1 pkt 2) wynagrodzenie Wykonawcy ulegnie zmianie o wartość wzrostu całkowitego kosztu wynagrodzenia Wykonawcy wynikającą ze zwiększenia wynagrodzeń osób bezpośrednio wykonujących zamówienie do wysokości zmienionego minimalnego wynagrodzenia, z uwzględnieniem wszystkich obciążeń publicznoprawnych od kwoty wzrostu minimalnego wynagrodzenia.
5. W przypadku zmiany, o którym mowa w ust. 1 pkt 3) wynagrodzenie Wykonawcy ulegnie zmianie o wartość wzrostu całkowitego kosztu wynagrodzenia Wykonawcy, jaką będzie on zobowiązany dodatkowo ponieść w celu uwzględnienia tej zmiany, przy zachowaniu dotychczasowej kwoty netto wynagrodzenia osób bezpośrednio wykonujących zamówienie na rzecz Zamawiającego.
6. Zmiana umowy wymaga formy pisemnej pod rygorem nieważności, z zastrzeżeniem §7 ust. 2 umowy, który wymaga wyłącznie powiadomienia pisemnie Zamawiającego o zmianie numeru telefonu pod którym świadczona będzie usługa i zmianie osób w sprawie realizacji umowy.

§ 14

ZATRUDNIENIE NA PODSTAWIE UMOWY O PRACĘ

1. Wykonawca zobowiązuje się do zatrudnienia w pełnym wymiarze czasu pracy w rozumieniu przepisów ustawy z dnia 26 czerwca 1974 r. – Kodeks pracy (Dz. U. z 2018r. poz. 108 ze zm.) z uwzględnieniem minimalnego wynagrodzenia za pracę ustalonego na podstawie art 2 ust. 3-5 ustawy z dnia 10 października 2002 r. przez cały okres realizacji przedmiotu umowy 2 pracowników wykonujących usługi prania bielizny szpitalnej.
2. Wykonawca zobowiązany jest do złożenia, w terminie 3 dni od zawarcia umowy, oświadczenia potwierdzającego zatrudnienie pracowników o których mowa w ust. 1 niniejszego paragrafu na umowę o pracę.
3. Wykonawca na każde żądanie Zamawiającego, terminie 5 dni roboczych przedstawi Zamawiającemu oświadczenia pracowników, o których mowa w ust. 1 niniejszego paragrafu, o zatrudnieniu na podstawie umowy o pracę w pełnym wymiarze czasu pracy oraz otrzymaniu wynagrodzenia za ostatni miesiąc pracy.
4. Nie przedłożenie przez Wykonawcę oświadczeń o których mowa w ust. 2 i 3 niniejszego paragrafu skutkować będzie naliczeniem kary umownej o której mowa w § 10 ust. 1 pkt 10.

§ 15

POSTANOWIENIA KOŃCOWE

1. W sprawach nieuregulowanych w niniejszej umowie zastosowanie znajdą właściwe przepisy ustawy Prawo zamówień publicznych oraz Kodeksu cywilnego.
2. Sprawy sporne mogące wyniknąć pomiędzy stronami w związku z niniejszą umową rozstrzygane będą przez sąd powszechny właściwy dla siedziby Zamawiającego.
3. Umowa została sporządzona w dwóch jednobrzmiących egzemplarzach po jednym dla każdej ze stron.
4. Integralną częścią umowy stanowi załącznik:
 - 1) Oferta Wykonawcy.

ZAMAWIAJĄCY

WYKONAWCA

UMOWA UŻYCZENIA - Wzór

zawarta w dniu we Wrocławiu pomiędzy Wojewódzkim Szpitalem Specjalistycznym we Wrocławiu przy ul. Kamińskiego 73a we Wrocławiu działającym na podstawie wpisu do KRS 0000101546 w Sądzie Rejonowym dla Wrocławia - Fabrycznej VI Wydział Gospodarczy Krajowego Rejestru Sądowego NIP 895 16 45 574, REGON 000977893 reprezentowanym przez:

prof. dr hab. Wojciecha Witkiewicza - Dyrektora

zwanym w dalszej treści „Użyczający”

a

.....
.....

reprezentowanym przez:

.....

zwanym w dalszej treści umowy „Biorący do używania”

§ 1

Użyczający oświadcza, że użyczone pomieszczenia w Wojewódzkim Szpitalu Specjalistycznym we Wrocławiu przy ul. H. Kamińskiego 73a, pozostają w użytkowaniu Użyczającego.

§ 2

1. Użyczający użycza Biorącemu do używania nieodpłatnie pomieszczenia o łącznej powierzchni 47,00m² (załącznik nr 1 do umowy użyczenia) mieszczących się w budynku nr 2 (niski parter) Wojewódzkiego Szpitala Specjalistycznego we Wrocławiu przy ul. H. Kamińskiego 73a z przeznaczeniem na działalność gospodarczą – prowadzenie magazynu brudnej bielizny.
2. Przekazanie pomieszczeń nastąpi na podstawie protokołu zdawczo – odbiorczego.

§ 3

Biorący do używania zobowiązuje się do przestrzegania przepisów prawa i zasad regulaminowych obowiązujących na terenie i w obiektach Użyczającego, w tym:

- 1) przestrzegania instrukcji postępowania z odpadami medycznymi obowiązującej u Użyczającego,
- 2) przestrzegania instrukcji ochrony obiektu i postępowania w sytuacjach awaryjnych obowiązujących u Użyczającego.

§ 4

1. Biorący do używania oświadcza, że przedmiotowe pomieszczenia zostały mu okazane, a także, że znany jest mu stan techniczny pomieszczeń będących przedmiotem umowy i nie będzie z tego tytułu wnosił żadnych roszczeń do Użyczającego.
2. Biorący do używania zobowiązany jest w czasie trwania umowy do utrzymywania pomieszczeń w dobrym stanie technicznym przez dokonywanie na własny koszt remontów bieżących, usuwanie szkód powstałych z jego winy i utrzymania pomieszczeń w należyтым stanie sanitarnym, porządkowym i przeciwpożarowym.
3. Bez zgody Użyczającego Biorący do używania nie może zmieniać w całości ani w części przeznaczenia pomieszczeń określonych umową oraz nie może oddać przedmiot użyczenia do bezpłatnego używania osobie trzeciej.
4. Biorący do używania może dokonać adaptacji użyczonych pomieszczeń we własnym zakresie i na własny koszt po uprzednim uzyskaniu zgody Użyczającego.

5. Biorący do używania zobowiązany jest na koszt własny ubezpieczyć swoje mienie i nie będzie zgłaszać żadnych roszczeń do Użyczającego z tytułu ewentualnych strat poniesionych w wyniku włamania, pożaru, kradzieży, zalania. Biorący do używania pozostawi na portierni Użyczającego komplet kluczy do wykorzystania w przypadku zaistnienia stanu wyższej konieczności.

§ 5

Biorący do używania jest zobowiązany użytkować pomieszczenie zgodnie z jego przeznaczeniem i obowiązującymi przepisami prawa.

§ 6

1. Użyczający zobowiązuje się do ciągłej dostawy następujących mediów technologicznych:
 - 1) energii elektrycznej,
 - 2) centralnego ogrzewania,
 - 3) wody zimnej i ciepłej oraz odprowadzania ścieków.
2. Należność za media technologiczne będzie rozliczana miesięcznie z dołu, wg klucza obowiązującego u Użyczającego (Załącznik Nr 2 do umowy), a w razie zainstalowania podliczników na własny koszt przez Biorącego do używania - na podstawie wskazania podliczników.
3. Termin płatności za media technologiczne wynosi 30 dni od daty otrzymania faktury, zgodnie z obowiązującą taryfą.

§ 7

1. Użyczający gwarantuje całodobowy dostęp do użyczonych pomieszczeń i umożliwia korzystanie nieodpłatnie z parkingu zakładowego zgodnie z obowiązującym regulaminem.
2. Biorący do używania zobowiązany jest składować odpady komunalne i medyczne zgodnie z obowiązującymi przepisami w wyznaczonym przez Użyczającego miejscu. Za wywóz i unieszkodliwianie odpadów Użyczający będzie obciążać Biorącego do używania opłatą ryczałtową w wysokości określonej w załączniku nr 2 do umowy użyczenia.
3. Użyczający umożliwi Biorącemu do używania korzystanie z linii telefonicznych za odrębną opłatą według faktycznie poniesionych kosztów.
4. Użyczający nie ponosi odpowiedzialności za znajdujące się w użyczonym lokalu mienie stanowiące własność Biorącego do używania, jak również za nieprzestrzeganie przepisów BHP.
5. Utrzymanie czystości i porządku wewnątrz pomieszczeń należy do Biorącego do używania.

§ 8

Użyczający będzie naliczał odsetki ustawowe za nieterminowe regulowanie należności za media technologiczne oraz wywóz i unieszkodliwianie odpadów.

§ 9

1. Umowa zostaje zawarta na czas określony od dnia do dnia
2. Biorący do używania zobowiązuje się po zakończeniu umowy użyczenia zwrócić Użyczającemu przedmiot umowy w stanie nie gorszym niż wynika to z normalnej eksploatacji.

§ 10

Wszelkie zmiany umowy wymagają formy pisemnej pod rygorem nieważności.

§ 11

Do spraw nie objętych postanowieniami niniejszej umowy zastosowanie mają przepisy kodeksu cywilnego.

§ 12

Wszelkie spory wynikłe z niniejszej umowy po wyczerpaniu drogi mediacji, rozstrzygać będzie Sąd Powszechny właściwy dla siedziby Użyczającego.

§ 13

1. Niniejsza umowa została sporządzona w dwóch jednobrzmiących egzemplarzach po jednym dla każdej ze stron.

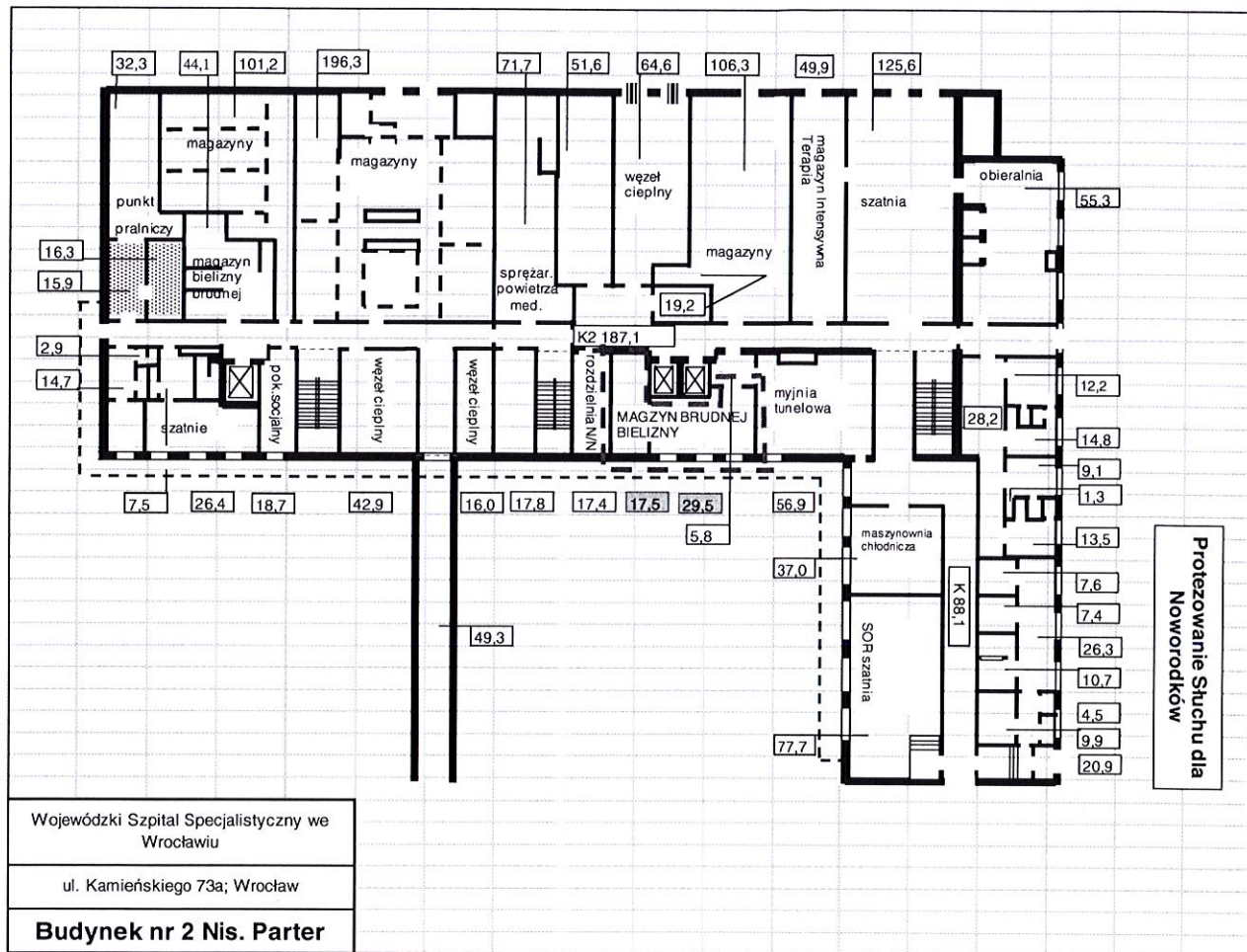
2. Integralną częścią umowy stanowią załączniki:

- 1) Schemat użyczonej powierzchni,
- 2) Miesięczne rozliczenie mediów.

UŻYCZAJĄCY

BIORĄCY DO UŻYWANIA

*Załącznik nr 1 do umowy użyczenia
schemat użyczonej powierzchni
Szp/FZ – 25/2019*



Użyczający

Biorący do używania

*Załącznik nr 2
do umowy użyczenia
Szp/FZ – 25/2019*

Miesięczne rozliczenie mediów

Nazwa	Sposób naliczania	Ilość	Jednostka	Cena jednostki	Suma netto	Uwagi
centralne ogrzewanie	powierzchnia	47,00	m2	4,20 zł	197,40 zł	
energia elektryczna	ryczałt	600,00	kWh	0,68 zł	408,00 zł	
ciepła woda	ryczałt	8,00	m3	16,50 zł	132,00 zł	podgrzanie
zimna woda	ryczałt	16,00	m3	5,00 zł	80,00 zł	
ścieki	ryczałt	16,00	m3	5,60 zł	89,60 zł	
opłata za gospodarowanie odpadami	ryczałt	1,00		100,00 zł	100,00 zł	
Razem:					1 007,00 zł	

Słownie: jeden tysiąc siedem złotych 00/100

Użyczający

Biorący do używania

STANDARDOWY FORMULARZ JEDNOLITEGO EUROPEJSKIEGO DOKUMENTU ZAMÓWIENIA

Część I: Informacje dotyczące postępowania o udzielenie zamówienia oraz instytucji zamawiającej lub podmiotu zamawiającego

W przypadku postępowań o udzielenie zamówienia, w ramach których zaproszenie do ubiegania się o zamówienie opublikowano w Dzienniku Urzędowym Unii Europejskiej, informacje wymagane w części I zostaną automatycznie wyszukane, pod warunkiem że do utworzenia i wypełnienia jednolitego europejskiego dokumentu zamówienia wykorzystany zostanie elektroniczny serwis poświęcony jednolitemu europejskiemu dokumentowi zamówienia. Adres publikacyjny stosownego ogłoszenia w Dzienniku Urzędowym Unii Europejskiej

Adres publikacyjny stosownego ogłoszenia w Dzienniku Urzędowym Unii Europejskiej:

Dz. U. UE S numer [], data [], strona [],

Numer ogłoszenia w Dz.U. S: [][][][]/S [][][]-[][][][][][]

Jeżeli nie opublikowano zaproszenia do ubiegania się o zamówienie w Dz.U., instytucja zamawiająca lub podmiot zamawiający muszą wypełnić informacje umożliwiające jednoznaczne zidentyfikowanie postępowania o udzielenie zamówienia:

W przypadku gdy publikacja ogłoszenia w Dzienniku Urzędowym Unii Europejskiej nie jest wymagana, proszę podać inne informacje umożliwiające jednoznaczne zidentyfikowanie postępowania o udzielenie zamówienia (np. adres publikacyjny na poziomie krajowym):

INFORMACJE NA TEMAT POSTĘPOWANIA O UDZIELENIE ZAMÓWIENIA

Informacje wymagane w części I zostaną automatycznie wyszukane, pod warunkiem że wyżej wymieniony elektroniczny serwis poświęcony jednolitemu europejskiemu dokumentowi zamówienia zostanie wykorzystany do utworzenia i wypełnienia tego dokumentu. W przeciwnym przypadku informacje te musi wypełnić wykonawca.

Tożsamość zamawiającego	Odpowiedź:
Nazwa:	Wojewódzki Szpital Specjalistyczny we Wrocławiu
<i>Jakiego zamówienia dotyczy niniejszy dokument?</i>	Odpowiedź: przetarg nieograniczony
Tytuł lub krótki opis udzielanego zamówienia	USŁUGA PRANIA BIELIZNY SZPITALNEJ
Numer referencyjny nadany sprawie przez instytucję zamawiającą lub podmiot zamawiający (jeżeli dotyczy)	Szp/FZ – 25/2019

Wszystkie pozostałe informacje we wszystkich sekcjach jednolitego europejskiego dokumentu zamówienia powinien wypełnić wykonawca

Część II: Informacje dotyczące wykonawcy

A: INFORMACJE NA TEMAT WYKONAWCY

Identyfikacja:	Odpowiedź:
Nazwa:	[]

<p>Numer VAT, jeżeli dotyczy:</p> <p>Jeżeli numer VAT nie ma zastosowania, proszę podać inny krajowy numer identyfikacyjny, jeżeli jest wymagany i ma zastosowanie.</p>	<p>[]</p> <p>[]</p>
<p>Adres pocztowy:</p>	<p>[.....]</p>
<p>Osoba lub osoby wyznaczone do kontaktów:</p> <p>Telefon:</p> <p>Adres e-mail:</p> <p>Adres internetowy (adres www) (jeżeli dotyczy):</p>	<p>[.....]</p> <p>[.....]</p> <p>[.....]</p> <p>[.....]</p>
<p>Informacje ogólne:</p>	<p>Odpowiedź:</p>
<p>Czy wykonawca jest mikroprzedsiębiorstwem bądź małym lub średnim przedsiębiorstwem?</p>	<p><input type="checkbox"/> Tak <input type="checkbox"/> Nie</p>
<p><u>Jedynie w przypadku gdy zamówienie jest zastrzeżone:</u> czy wykonawca jest zakładem pracy chronionej, „przedsiębiorstwem społecznym” lub czy będzie realizował zamówienie w ramach programów zatrudnienia chronionego? Jeżeli tak, jaki jest odpowiedni odsetek pracowników niepełnosprawnych lub defaworyzowanych? Jeżeli jest to wymagane, proszę określić, do której kategorii lub których kategorii pracowników niepełnosprawnych lub defaworyzowanych należą dani pracownicy.</p>	<p><input type="checkbox"/> Tak <input type="checkbox"/> Nie</p> <p>[...]</p> <p>[.....]</p>
<p>Jeżeli dotyczy, czy wykonawca jest wpisany do urzędowego wykazu zatwierdzonych wykonawców lub posiada równoważne zaświadczenie (np. w ramach krajowego systemu (wstępnego) kwalifikowania)?</p>	<p><input type="checkbox"/> Tak <input type="checkbox"/> Nie <input type="checkbox"/> Nie dotyczy</p>
<p>Jeżeli tak:</p> <p>Proszę udzielić odpowiedzi w pozostałych fragmentach niniejszej sekcji, w sekcji B i, w odpowiednich przypadkach, sekcji C niniejszej części, uzupełnić część V (w stosownych przypadkach) oraz w każdym przypadku wypełnić i podpisać część VI.</p> <p>a) Proszę podać nazwę wykazu lub zaświadczenia i odpowiedni numer rejestracyjny lub numer zaświadczenia, jeżeli dotyczy:</p> <p>b) Jeżeli poświadczenie wpisu do wykazu lub wydania zaświadczenia jest dostępne w formie elektronicznej, proszę podać:</p> <p>c) Proszę podać dane referencyjne stanowiące podstawę wpisu do wykazu lub wydania zaświadczenia oraz, w stosownych przypadkach, klasyfikację nadaną w urzędowym wykazie:</p>	<p>a) [.....]</p> <p>b) (adres internetowy, wydający urząd lub organ, dokładne dane referencyjne dokumentacji): [.....][.....][.....][.....]</p> <p>c) [.....]</p>

<p>d) Czy wpis do wykazu lub wydane zaświadczenie obejmują wszystkie wymagane kryteria kwalifikacji? Jeżeli nie: Proszę dodatkowo uzupełnić brakujące informacje w części IV w sekcjach A, B, C lub D, w zależności od przypadku. WYŁĄCZNIE jeżeli jest to wymagane w stosownym ogłoszeniu lub dokumentach zamówienia: e) Czy wykonawca będzie w stanie przedstawić zaświadczenie odnoszące się do płatności składek na ubezpieczenie społeczne i podatków lub przedstawić informacje, które umożliwią instytucji zamawiającej lub podmiotowi zamawiającemu uzyskanie tego zaświadczenia bezpośrednio za pomocą bezpłatnej krajowej bazy danych w dowolnym państwie członkowskim? Jeżeli odnośna dokumentacja jest dostępna w formie elektronicznej, proszę wskazać:</p>	<p>d) <input type="checkbox"/> Tak <input type="checkbox"/> Nie</p> <p>e) <input type="checkbox"/> Tak <input type="checkbox"/> Nie</p> <p>(adres internetowy, wydający urząd lub organ, dokładne dane referencyjne dokumentacji): [.....][.....][.....][.....]</p>
<p>Rodzaj uczestnictwa:</p>	<p>Odpowiedź:</p>
<p>Czy wykonawca bierze udział w postępowaniu o udzielenie zamówienia wspólnie z innymi wykonawcami ?</p>	<p><input type="checkbox"/> Tak <input type="checkbox"/> Nie</p>
<p>Jeżeli tak, proszę dopilnować, aby pozostali uczestnicy przedstawili odrębne jednolite europejskie dokumenty zamówienia.</p>	
<p>Jeżeli tak: a) Proszę wskazać rolę wykonawcy w grupie (lider, odpowiedzialny za określone zadania itd.): b) Proszę wskazać pozostałych wykonawców biorących wspólnie udział w postępowaniu o udzielenie zamówienia: c) W stosownych przypadkach nazwa grupy biorącej udział:</p>	<p>a): [.....] b): [.....] c): [.....]</p>
<p>Części</p>	<p>Odpowiedź:</p>
<p>W stosownych przypadkach wskazanie części zamówienia, w odniesieniu do której (których) wykonawca zamierza złożyć ofertę.</p>	<p>[]</p>

B: INFORMACJE NA TEMAT PRZEDSTAWICIELI WYKONAWCY

W stosownych przypadkach proszę podać imię i nazwisko (imiona i nazwiska) oraz adres(-y) osoby (osób) upoważnionej(-ych) do reprezentowania wykonawcy na potrzeby niniejszego postępowania o udzielenie zamówienia:

<p>Osoby upoważnione do reprezentowania, o ile istnieją:</p>	<p>Odpowiedź:</p>
<p>Imię i nazwisko, wraz z datą i miejscem urodzenia, jeżeli są wymagane:</p>	<p>[.....], [.....]</p>

Stanowisko/Działający(-a) jako:	[.....]
Adres pocztowy:	[.....]
Telefon:	[.....]
Adres e-mail:	[.....]
W razie potrzeby proszę podać szczegółowe informacje dotyczące przedstawicielstwa (jego form, zakresu, celu itd.):	[.....]

C: INFORMACJE NA TEMAT POLEGANIA NA ZDOLNOŚCI INNYCH PODMIOTÓW

Zależność od innych podmiotów:	Odpowiedź:
Czy wykonawca polega na zdolności innych podmiotów w celu spełnienia kryteriów kwalifikacji określonych poniżej w części IV oraz (ewentualnych) kryteriów i zasad określonych poniżej w części V?	<input type="checkbox"/> Tak <input type="checkbox"/> Nie

D: INFORMACJE DOTYCZĄCE PODWYKONAWCÓW, NA KTÓRYCH ZDOLNOŚCI WYKONAWCA NIE POLEGA

(Sekcja, którą należy wypełnić jedynie w przypadku gdy instytucja zamawiająca lub podmiot zamawiający wprost tego zażąda.)

Podwykonawstwo:	Odpowiedź:
Czy wykonawca zamierza zlecić osobom trzecim podwykonawstwo jakiegokolwiek części zamówienia?	<input type="checkbox"/> Tak <input type="checkbox"/> Nie Jeżeli tak i o ile jest to wiadome , proszę podać wykaz proponowanych podwykonawców: [...]

Jeżeli instytucja zamawiająca lub podmiot zamawiający wyraźnie żąda przedstawienia tych informacji oprócz informacji wymaganych w niniejszej sekcji, proszę przedstawić – dla każdego podwykonawcy (każdej kategorii podwykonawców), których to dotyczy – informacje wymagane w niniejszej części sekcja A i B oraz w części III.

Część III: Podstawy wykluczenia

A: PODSTAWY ZWIĄZANE Z WYROKAMI SKAZUJĄCYMI ZA PRZESTĘPSTWO

W art. 57 ust. 1 dyrektywy 2014/24/UE określono następujące powody wykluczenia:

udział w

organizacji przestępczej;

korupcja;

nadużycie finansowe;

przestępstwa terrorystyczne lub przestępstwa związane z działalnością terrorystyczną

pranie pieniędzy lub finansowanie terroryzmu

praca dzieci i inne formy handlu ludźmi

Podstawy związane z wyrokami skazującymi za przestępstwo na podstawie przepisów	Odpowiedź:
---	------------

krajowych stanowiących wdrożenie podstaw określonych w art. 57 ust. 1 wspomnianej dyrektywy:	
Czy w stosunku do samego wykonawcy bądź jakiegokolwiek osoby będącej członkiem organów administracyjnych, zarządzających lub nadzorczych wykonawcy, lub posiadającej w przedsiębiorstwie wykonawcy uprawnienia do reprezentowania, uprawnienia decyzyjne lub kontrolne, wydany został prawomocny wyrok z jednego z wyżej wymienionych powodów, orzeczeniem sprzed najwyżej pięciu lat lub w którym okres wykluczenia określony bezpośrednio w wyroku nadal obowiązuje?	<input type="checkbox"/> Tak <input type="checkbox"/> Nie Jeżeli odnośna dokumentacja jest dostępna w formie elektronicznej, proszę wskazać: (adres internetowy, wydający urząd lub organ, dokładne dane referencyjne dokumentacji): [.....][.....][.....][.....]
Jeżeli tak , proszę podać: a) datę wyroku, określić, których spośród punktów 1–6 on dotyczy, oraz podać powód(-ody) skazania; b) wskazać, kto został skazany []; c) w zakresie, w jakim zostało to bezpośrednio ustalone w wyroku:	a) data: [], punkt(-y): [], powód(-ody): [] b) [.....] c) długość okresu wykluczenia [.....] oraz punkt(-y), którego(-ych) to dotyczy. Jeżeli odnośna dokumentacja jest dostępna w formie elektronicznej, proszę wskazać: (adres internetowy, wydający urząd lub organ, dokładne dane referencyjne dokumentacji): [.....][.....][.....][.....]
W przypadku skazania, czy wykonawca przedsięwziął środki w celu wykazania swojej rzetelności pomimo istnienia odpowiedniej podstawy wykluczenia („samooczyszczenie“)?	<input type="checkbox"/> Tak <input type="checkbox"/> Nie
Jeżeli tak , proszę opisać przedsięwzięte środki	[.....]

B: PODSTAWY ZWIĄZANE Z PŁATNOŚCIĄ PODATKÓW LUB SKŁADEK NA UBEZPIECZENIE SPOŁECZNE

Płatność podatków lub składek na ubezpieczenie społeczne:	Odpowiedź:	
Czy wykonawca wywiązał się ze wszystkich obowiązków dotyczących płatności podatków lub składek na ubezpieczenie społeczne , zarówno w państwie, w którym ma siedzibę, jak i w państwie członkowskim instytucji zamawiającej lub podmiotu zamawiającego, jeżeli jest ono inne niż państwo siedziby?	<input type="checkbox"/> Tak <input type="checkbox"/> Nie	
Jeżeli nie , proszę wskazać: a) państwo lub państwo członkowskie, którego to	Podatki	Składki na ubezpieczenia społeczne

<p>dotyczy; b) jakiej kwoty to dotyczy? c) w jaki sposób zostało ustalone to naruszenie obowiązków: 1) w trybie decyzji sądowej lub administracyjnej: Czy ta decyzja jest ostateczna i wiążąca?</p> <ul style="list-style-type: none"> - Proszę podać datę wyroku lub decyzji. - W przypadku wyroku, o ile została w nim bezpośrednio określona, długość okresu wykluczenia: <p>2) w inny sposób? Proszę sprecyzować, w jaki: d) Czy wykonawca spełnił lub spełni swoje obowiązki, dokonując płatności należnych podatków lub składek na ubezpieczenie społeczne, lub też zawierając wiążące porozumienia w celu spłaty tych należności, obejmujące w stosownych przypadkach narosłe odsetki lub grzywny?</p>	<p>a) [.....] b) [.....] c1) <input type="checkbox"/> Tak <input type="checkbox"/> Nie <input type="checkbox"/> Tak <input type="checkbox"/> Nie - [.....] - [.....] c2) [...] d) <input type="checkbox"/> Tak <input type="checkbox"/> Nie Jeżeli tak, proszę podać szczegółowe informacje na ten temat: [.....]</p>	<p>a) [.....] b) [.....] c1) <input type="checkbox"/> Tak <input type="checkbox"/> Nie - <input type="checkbox"/> Tak <input type="checkbox"/> Nie - [.....] - [.....] c2) [...] d) <input type="checkbox"/> Tak <input type="checkbox"/> Nie Jeżeli tak, proszę podać szczegółowe informacje na ten temat: [.....]</p>
<p>Jeżeli odnośna dokumentacja dotycząca płatności podatków lub składek na ubezpieczenie społeczne jest dostępna w formie elektronicznej, proszę wskazać:</p>	<p>(adres internetowy, wydający urząd lub organ, dokładne dane referencyjne dokumentacji): [.....][.....][.....]</p>	

C: PODSTAWY ZWIĄZANE Z NIEWYPŁACALNOŚCIĄ, KONFLIKTEM INTERESÓW LUB WYKROCZENIAMI ZAWODOWYMI

Należy zauważyć, że do celów niniejszego zamówienia niektóre z poniższych podstaw wykluczenia mogą być zdefiniowane bardziej precyzyjnie w prawie krajowym, w stosownym ogłoszeniu lub w dokumentach zamówienia. Tak więc prawo krajowe może na przykład stanowić, że pojęcie „poważnego wykroczenia zawodowego” może obejmować kilka różnych postaci zachowania stanowiącego wykroczenie.

<p>Informacje dotyczące ewentualnej niewypłacalności, konfliktu interesów lub wykroczeń zawodowych</p>	<p>Odpowiedź:</p>
<p>Czy wykonawca, wedle własnej wiedzy, naruszył swoje obowiązki w dziedzinie prawa środowiska, prawa socjalnego i prawa pracy?</p>	<p><input type="checkbox"/> Tak <input type="checkbox"/> Nie Jeżeli tak, czy wykonawca przedsięwziął środki w celu wykazania swojej rzetelności pomimo istnienia odpowiedniej podstawy wykluczenia („samoczyszczenie”)? <input type="checkbox"/> Tak <input type="checkbox"/> Nie Jeżeli tak, proszę opisać przedsięwzięte środki: [.....]</p>
<p>Czy wykonawca znajduje się w jednej z następujących sytuacji: a) zbankrutował; lub b) prowadzone jest wobec niego postępowanie upadłościowe lub likwidacyjne; lub</p>	<p><input type="checkbox"/> Tak <input type="checkbox"/> Nie</p>

<p>c) zawarł układ z wierzycielami; lub d) znajduje się w innej tego rodzaju sytuacji wynikającej z podobnej procedury przewidzianej w krajowych przepisach ustawowych i wykonawczych; lub e) jego aktywami zarządza likwidator lub sąd; lub f) jego działalność gospodarcza jest zawieszona? Jeżeli tak:</p> <ul style="list-style-type: none"> – Proszę podać szczegółowe informacje: – Proszę podać powody, które pomimo powyższej sytuacji umożliwiają realizację zamówienia, z uwzględnieniem mających zastosowanie przepisów krajowych i środków dotyczących kontynuowania działalności gospodarczej. <p>Jeżeli odnośna dokumentacja jest dostępna w formie elektronicznej, proszę wskazać:</p>	<p>– [.....] – [.....]</p> <p>(adres internetowy, wydający urząd lub organ, dokładne dane referencyjne dokumentacji): [.....][.....][.....]</p>
<p>Czy wykonawca jest winien poważnego wykroczenia zawodowego? Jeżeli tak, proszę podać szczegółowe informacje na ten temat:</p>	<p><input type="checkbox"/> Tak <input type="checkbox"/> Nie</p> <p>[.....]</p> <p>Jeżeli tak, czy wykonawca przedsięwziął środki w celu samooczyszczenia? <input type="checkbox"/> Tak <input type="checkbox"/> Nie Jeżeli tak, proszę opisać przedsięwzięte środki: [.....]</p>
<p>Czy wykonawca zawarł z innymi wykonawcami porozumienia mające na celu zakłócenie konkurencji? Jeżeli tak, proszę podać szczegółowe informacje na ten temat:</p>	<p><input type="checkbox"/> Tak <input type="checkbox"/> Nie</p> <p>[...]</p> <p>Jeżeli tak, czy wykonawca przedsięwziął środki w celu samooczyszczenia? <input type="checkbox"/> Tak <input type="checkbox"/> Nie Jeżeli tak, proszę opisać przedsięwzięte środki: [.....]</p>
<p>Czy wykonawca wie o jakimkolwiek konflikcie interesów spowodowanym jego udziałem w postępowaniu o udzielenie zamówienia? Jeżeli tak, proszę podać szczegółowe informacje na ten temat:</p>	<p><input type="checkbox"/> Tak <input type="checkbox"/> Nie</p> <p>[...]</p>
<p>Czy wykonawca lub przedsiębiorstwo związane z wykonawcą doradzał(-o) instytucji zamawiającej lub podmiotowi zamawiającemu bądź był(-o) w inny sposób zaangażowany(-e) w przygotowanie postępowania o udzielenie zamówienia? Jeżeli tak, proszę podać szczegółowe informacje na ten temat:</p>	<p><input type="checkbox"/> Tak <input type="checkbox"/> Nie</p> <p>[...]</p>
<p>Czy wykonawca znajdował się w sytuacji, w której wcześniejsza umowa w sprawie zamówienia publicznego, wcześniejsza umowa z podmiotem zamawiającym lub wcześniejsza umowa w</p>	<p><input type="checkbox"/> Tak <input type="checkbox"/> Nie</p>

<p>sprawie koncesji została rozwiązana przed czasem, lub w której nałożone zostało odszkodowanie bądź inne porównywalne sankcje w związku z tą wcześniejszą umową? Jeżeli tak, proszę podać szczegółowe informacje na ten temat:</p>	<p>[...]</p> <p>Jeżeli tak, czy wykonawca przedsięwziął środki w celu samoczyszczenia? <input type="checkbox"/> Tak <input type="checkbox"/> Nie Jeżeli tak, proszę opisać przedsięwzięte środki: [.....]</p>
<p>Czy wykonawca może potwierdzić, że: nie jest winny poważnego wprowadzenia w błąd przy dostarczaniu informacji wymaganych do weryfikacji braku podstaw wykluczenia lub do weryfikacji spełnienia kryteriów kwalifikacji; b) nie zataił tych informacji; c) jest w stanie niezwłocznie przedstawić dokumenty potwierdzające wymagane przez instytucję zamawiającą lub podmiot zamawiający; oraz d) nie przedsięwziął kroków, aby w bezprawny sposób wpłynąć na proces podejmowania decyzji przez instytucję zamawiającą lub podmiot zamawiający, pozyskać informacje poufne, które mogą dać mu nienależną przewagę w postępowaniu o udzielenie zamówienia, lub wskutek zaniedbania przedstawić wprowadzające w błąd informacje, które mogą mieć istotny wpływ na decyzje w sprawie wykluczenia, kwalifikacji lub udzielenia zamówienia?</p>	<p><input type="checkbox"/> Tak <input type="checkbox"/> Nie</p>

D: INNE PODSTAWY WYKLUCZENIA, KTÓRE MOGĄ BYĆ PRZEWIDZIANE W PRZEPISACH KRAJOWYCH PAŃSTWA CZŁONKOWSKIEGO INSTYTUCJI ZAMAWIAJĄCEJ LUB PODMIOTU ZAMAWIAJĄCEGO

Podstawy wykluczenia o charakterze wyłącznie krajowym	Odpowiedź:
<p>Czy mają zastosowanie podstawy wykluczenia o charakterze wyłącznie krajowym określone w stosownym ogłoszeniu lub w dokumentach zamówienia? Jeżeli dokumentacja wymagana w stosownym ogłoszeniu lub w dokumentach zamówienia jest dostępna w formie elektronicznej, proszę wskazać:</p>	<p><input type="checkbox"/> Tak <input type="checkbox"/> Nie</p> <p>(adres internetowy, wydający urząd lub organ, dokładne dane referencyjne dokumentacji): [.....][.....][.....]</p>
<p>W przypadku gdy ma zastosowanie którakolwiek z podstaw wykluczenia o charakterze wyłącznie krajowym, czy wykonawca przedsięwziął środki w celu samoczyszczenia? Jeżeli tak, proszę opisać przedsięwzięte środki:</p>	<p><input type="checkbox"/> Tak <input type="checkbox"/> Nie</p> <p>[.....]</p>

Część IV: Kryteria kwalifikacji

W odniesieniu do kryteriów kwalifikacji (sekcja α lub sekcje A–D w niniejszej części) wykonawca oświadcza, że:

α : OGÓLNE OŚWIADCZENIE DOTYCZĄCE WSZYSTKICH KRYTERIÓW KWALIFIKACJI

Wykonawca powinien wypełnić to pole jedynie w przypadku gdy instytucja zamawiająca lub podmiot zamawiający wskazały w stosownym ogłoszeniu lub w dokumentach zamówienia, o których mowa w ogłoszeniu, że wykonawca może ograniczyć się do wypełnienia sekcji α w części IV i nie musi wypełniać żadnej z pozostałych sekcji w części IV:

Spełnienie wszystkich wymaganych kryteriów kwalifikacji	Odpowiedź
Spełnia wymagane kryteria kwalifikacji:	<input type="checkbox"/> Tak <input type="checkbox"/> Nie

A: KOMPETENCJE

Wykonawca powinien przedstawić informacje jedynie w przypadku gdy instytucja zamawiająca lub podmiot zamawiający wymagają danych kryteriów kwalifikacji w stosownym ogłoszeniu lub w dokumentach zamówienia, o których mowa w ogłoszeniu.

Kompetencje	Odpowiedź
1) Figuruje w odpowiednim rejestrze zawodowym lub handlowym prowadzonym w państwie członkowskim siedziby wykonawcy: Jeżeli odnośna dokumentacja jest dostępna w formie elektronicznej, proszę wskazać:	[...] (adres internetowy, wydający urząd lub organ, dokładne dane referencyjne dokumentacji): [.....][.....][.....]
2) W odniesieniu do zamówień publicznych na usługi: Czy konieczne jest posiadanie określonego zezwolenia lub bycie członkiem określonej organizacji, aby mieć możliwość świadczenia usługi, o której mowa, w państwie siedziby wykonawcy? Jeżeli odnośna dokumentacja jest dostępna w formie elektronicznej, proszę wskazać:	<input type="checkbox"/> Tak <input type="checkbox"/> Nie Jeżeli tak, proszę określić, o jakie zezwolenie lub status członkowski chodzi, i wskazać, czy wykonawca je posiada: [...] <input type="checkbox"/> Tak <input type="checkbox"/> Nie (adres internetowy, wydający urząd lub organ, dokładne dane referencyjne dokumentacji): [.....][.....][.....]

B: SYTUACJA EKONOMICZNA I FINANSOWA

Wykonawca powinien przedstawić informacje jedynie w przypadku gdy instytucja zamawiająca lub podmiot zamawiający wymagają danych kryteriów kwalifikacji w stosownym ogłoszeniu lub w dokumentach zamówienia, o których mowa w ogłoszeniu.

Sytuacja ekonomiczna i finansowa	Odpowiedź:
1a) Jego („ogólny”) roczny obrót w ciągu określonej liczby lat obrotowych wymaganej w stosownym ogłoszeniu lub dokumentach zamówienia jest następujący: i/lub	rok: [.....] obrót: [.....] [...] waluta rok: [.....] obrót: [.....] [...] waluta rok: [.....] obrót: [.....] [...] waluta

<p>1b) Jego średni roczny obrót w ciągu określonej liczby lat wymaganej w stosownym ogłoszeniu lub dokumentach zamówienia jest następujący (-): Jeżeli odnośna dokumentacja jest dostępna w formie elektronicznej, proszę wskazać:</p>	<p>(liczba lat, średni obrót): [.....], [.....] [...] waluta</p> <p>(adres internetowy, wydający urząd lub organ, dokładne dane referencyjne dokumentacji): [.....][.....][.....]</p>
<p>2a) Jego roczny („specyficzny”) obrot w obszarze działalności gospodarczej objętym zamówieniem i określonym w stosownym ogłoszeniu lub dokumentach zamówienia w ciągu wymaganej liczby lat obrotowych jest następujący: i/lub 2b) Jego średni roczny obrót w przedmiotowym obszarze i w ciągu określonej liczby lat wymaganej w stosownym ogłoszeniu lub dokumentach zamówienia jest następujący: Jeżeli odnośna dokumentacja jest dostępna w formie elektronicznej, proszę wskazać:</p>	<p>rok: [.....] obrót: [.....] [...] waluta rok: [.....] obrót: [.....] [...] waluta rok: [.....] obrót: [.....] [...] waluta</p> <p>(liczba lat, średni obrót): [.....], [.....] [...] waluta</p> <p>(adres internetowy, wydający urząd lub organ, dokładne dane referencyjne dokumentacji): [.....][.....][.....]</p>
<p>3) W przypadku gdy informacje dotyczące obrotu (ogólnego lub specyficznego) nie są dostępne za cały wymagany okres, proszę podać datę założenia przedsiębiorstwa wykonawcy lub rozpoczęcia działalności przez wykonawcę:</p>	<p>[.....]</p>
<p>4) W odniesieniu do wskaźników finansowych określonych w stosownym ogłoszeniu lub dokumentach zamówienia wykonawca oświadcza, że aktualna(-e) wartość(-ci) wymaganego(-ych) wskaźnika(-ów) jest (-są) następująca(-e): Jeżeli odnośna dokumentacja jest dostępna w formie elektronicznej, proszę wskazać:</p>	<p>(określenie wymaganego wskaźnika – stosunek X do Y – oraz wartość): [.....], [.....]</p> <p>(adres internetowy, wydający urząd lub organ, dokładne dane referencyjne dokumentacji): [.....][.....][.....]</p>
<p>5) W ramach ubezpieczenia z tytułu ryzyka zawodowego wykonawca jest ubezpieczony na następującą kwotę: Jeżeli te informacje są dostępne w formie elektronicznej, proszę wskazać:</p>	<p>[.....] [...] waluta</p> <p>(adres internetowy, wydający urząd lub organ, dokładne dane referencyjne dokumentacji): [.....][.....][.....]</p>
<p>6) W odniesieniu do innych ewentualnych wymogów ekonomicznych lub finansowych, które mogły zostać określone w stosownym ogłoszeniu lub dokumentach zamówienia, wykonawca oświadcza, że Jeżeli odnośna dokumentacja, która mogła zostać określona w stosownym ogłoszeniu lub w dokumentach zamówienia, jest dostępna w formie elektronicznej, proszę wskazać:</p>	<p>[.....]</p> <p>(adres internetowy, wydający urząd lub organ, dokładne dane referencyjne dokumentacji): [.....][.....][.....]</p>

C: ZDOLNOŚĆ TECHNICZNA I ZAWODOWA

Wykonawca powinien przedstawić informacje jedynie w przypadku gdy instytucja zamawiająca lub podmiot zamawiający wymagają danych kryteriów kwalifikacji w stosownym ogłoszeniu lub w dokumentach zamówienia, o których mowa w ogłoszeniu.

Zdolność techniczna i zawodowa	Odpowiedź:								
<p>1a) Jedynie w odniesieniu do zamówień publicznych na roboty budowlane: W okresie odniesienia wykonawca wykonał następujące roboty budowlane określonego rodzaju: Jeżeli odnośna dokumentacja dotycząca zadowalającego wykonania i rezultatu w odniesieniu do najważniejszych robót budowlanych jest dostępna w formie elektronicznej, proszę wskazać:</p>	<p>Liczba lat (okres ten został wskazany w stosownym ogłoszeniu lub dokumentach zamówienia): [...] Roboty budowlane: [.....]</p> <p>(adres internetowy, wydający urząd lub organ, dokładne dane referencyjne dokumentacji): [.....][.....][.....]</p>								
<p>1b) Jedynie w odniesieniu do zamówień publicznych na dostawy i zamówień publicznych na usługi: W okresie odniesienia wykonawca zrealizował następujące główne dostawy określonego rodzaju lub wyświadczył następujące główne usługi określonego rodzaju: Przy sporządzaniu wykazu proszę podać kwoty, daty i odbiorców, zarówno publicznych, jak i prywatnych:</p>	<p>Liczba lat (okres ten został wskazany w stosownym ogłoszeniu lub dokumentach zamówienia): [...]</p> <table border="1"> <thead> <tr> <th>Opis</th> <th>Kwoty</th> <th>Daty</th> <th>Odbiorcy</th> </tr> </thead> <tbody> <tr> <td> </td> <td> </td> <td> </td> <td> </td> </tr> </tbody> </table>	Opis	Kwoty	Daty	Odbiorcy				
Opis	Kwoty	Daty	Odbiorcy						
<p>2) Może skorzystać z usług następujących pracowników technicznych lub służb technicznych, w szczególności tych odpowiedzialnych za kontrolę jakości: W przypadku zamówień publicznych na roboty budowlane wykonawca będzie mógł się zwrócić do następujących pracowników technicznych lub służb technicznych o wykonanie robót:</p>	<p>[.....] [.....]</p>								
<p>3) Korzysta z następujących urządzeń technicznych oraz środków w celu zapewnienia jakości, a jego zaplecze naukowo-badawcze jest następujące:</p>	<p>[.....]</p>								
<p>4) Podczas realizacji zamówienia będzie mógł stosować następujące systemy zarządzania łańcuchem dostaw i śledzenia łańcucha dostaw:</p>	<p>[.....]</p>								
<p>5) W odniesieniu do produktów lub usług o złożonym charakterze, które mają zostać dostarczone, lub – wyjątkowo – w odniesieniu do produktów lub usług o szczególnym przeznaczeniu: Czy wykonawca zezwoli na przeprowadzenie kontroli swoich zdolności produkcyjnych lub zdolności technicznych, a w razie konieczności także dostępnych mu środków naukowych i badawczych, jak również środków kontroli</p>	<p><input type="checkbox"/> Tak <input type="checkbox"/> Nie</p>								

jakości?	
6) Następującym wykształceniem i kwalifikacjami zawodowymi legitymuje się: a) sam usługodawca lub wykonawca: lub (w zależności od wymogów określonych w stosownym ogłoszeniu lub dokumentach zamówienia): b) jego kadra kierownicza:	a) [.....] b) [.....]
7) Podczas realizacji zamówienia wykonawca będzie mógł stosować następujące środki zarządzania środowiskowego :	[.....]
8) Wielkość średniego rocznego zatrudnienia u wykonawcy oraz liczebność kadry kierowniczej w ostatnich trzech latach są następujące	Rok, średnie roczne zatrudnienie: [.....], [.....] [.....], [.....] [.....], [.....] Rok, liczebność kadry kierowniczej: [.....], [.....] [.....], [.....]
9) Będzie dysponował następującymi narzędziami, wyposażeniem zakładu i urządzeniami technicznymi na potrzeby realizacji zamówienia:	[.....]
10) Wykonawca zamierza ewentualnie zlecić podwykonawcom następującą część (procentową) zamówienia:	[.....]
11) W odniesieniu do zamówień publicznych na dostawy : Wykonawca dostarczy wymagane próbki, opisy lub fotografie produktów, które mają być dostarczone i którym nie musi towarzyszyć świadectwo autentyczności. Wykonawca oświadcza ponadto, że w stosownych przypadkach przedstawi wymagane świadectwa autentyczności. Jeżeli odnośna dokumentacja jest dostępna w formie elektronicznej, proszę wskazać:	<input type="checkbox"/> Tak <input type="checkbox"/> Nie <input type="checkbox"/> Tak <input type="checkbox"/> Nie (adres internetowy, wydający urząd lub organ, dokładne dane referencyjne dokumentacji): [.....][.....][.....]
12) W odniesieniu do zamówień publicznych na dostawy : Czy wykonawca może przedstawić wymagane zaświadczenia sporządzone przez urzędowe instytuty lub agencje kontroli jakości o uznanych kompetencjach, potwierdzające zgodność produktów poprzez wyraźne odniesienie do specyfikacji technicznych lub norm, które zostały określone w stosownym ogłoszeniu lub dokumentach zamówienia? Jeżeli nie , proszę wyjaśnić dlaczego, i wskazać, jakie inne środki dowodowe mogą zostać przedstawione: Jeżeli odnośna dokumentacja jest dostępna w formie elektronicznej, proszę wskazać:	<input type="checkbox"/> Tak <input type="checkbox"/> Nie [...] (adres internetowy, wydający urząd lub organ, dokładne dane referencyjne dokumentacji): [.....][.....][.....]

D: SYSTEMY ZAPEWNIANIA JAKOŚCI I NORMY ZARZĄDZANIA ŚRODOWISKOWEGO

Wykonawca powinien przedstawić informacje jedynie w przypadku gdy instytucja zamawiająca lub podmiot zamawiający wymagają systemów zapewniania jakości lub norm zarządzania środowiskowego w stosownym ogłoszeniu lub w dokumentach zamówienia, o których mowa w ogłoszeniu.

Systemy zapewniania jakości i normy zarządzania środowiskowego	Odpowiedź:
<p>Czy wykonawca będzie w stanie przedstawić zaświadczenia sporządzone przez niezależne jednostki, poświadczające spełnienie przez wykonawcę wymaganych norm zapewniania jakości, w tym w zakresie dostępności dla osób niepełnosprawnych? Jeżeli nie, proszę wyjaśnić dlaczego, i określić, jakie inne środki dowodowe dotyczące systemu zapewniania jakości mogą zostać przedstawione: Jeżeli odnośna dokumentacja jest dostępna w formie elektronicznej, proszę wskazać:</p>	<p><input type="checkbox"/> Tak <input type="checkbox"/> Nie</p> <p>{.....} {.....}</p> <p>{adres internetowy, wydający urząd lub organ, dokładne dane referencyjne dokumentacji): {.....}{.....}{.....}</p>
<p>Czy wykonawca będzie w stanie przedstawić zaświadczenia sporządzone przez niezależne jednostki, poświadczające spełnienie przez wykonawcę wymogów określonych systemów lub norm zarządzania środowiskowego? Jeżeli nie, proszę wyjaśnić dlaczego, i określić, jakie inne środki dowodowe dotyczące systemów lub norm zarządzania środowiskowego mogą zostać przedstawione: Jeżeli odnośna dokumentacja jest dostępna w formie elektronicznej, proszę wskazać:</p>	<p><input type="checkbox"/> Tak <input type="checkbox"/> Nie</p> <p>{.....} {.....}</p> <p>{adres internetowy, wydający urząd lub organ, dokładne dane referencyjne dokumentacji): {.....}{.....}{.....}</p>

Część V: Ograniczanie liczby kwalifikujących się kandydatów

**Wykonawca powinien przedstawić informacje jedynie w przypadku gdy instytucja zamawiająca lub podmiot zamawiający określili obiektywne i niedyskryminacyjne kryteria lub zasady, które mają być stosowane w celu ograniczenia liczby kandydatów, którzy zostaną zaproszeni do złożenia ofert lub prowadzenia dialogu. Te informacje, którym mogą towarzyszyć wymogi dotyczące (rodzajów) zaświadczeń lub rodzajów dowodów w formie dokumentów, które ewentualnie należy przedstawić, określono w stosownym ogłoszeniu lub w dokumentach zamówienia, o których mowa w ogłoszeniu.
Dotyczy jedynie procedury ograniczonej, procedury konkurencyjnej z negocjacjami, dialogu konkurencyjnego i partnerstwa innowacyjnego:**

Wykonawca oświadcza, że:

Ograniczanie liczby kandydatów	Odpowiedź:
<p>W następujący sposób spełnia obiektywne i niedyskryminacyjne kryteria lub zasady, które mają być stosowane w celu ograniczenia liczby kandydatów: W przypadku gdy wymagane są określone zaświadczenia lub inne rodzaje dowodów w</p>	<p>{.....}</p> <p><input type="checkbox"/> Tak <input type="checkbox"/> Nie</p>

formie dokumentów, proszę wskazać dla każdego z nich, czy wykonawca posiada wymagane dokumenty: Jeżeli niektóre z tych zaświadczeń lub rodzajów dowodów w formie dokumentów są dostępne w postaci elektronicznej, proszę wskazać dla każdego z nich:	(adres internetowy, wydający urząd lub organ, dokładne dane referencyjne dokumentacji): [.....][.....][.....]
---	--

Część VI: Oświadczenia końcowe

Niżej podpisany(-a)(-i) oficjalnie oświadcza(-ją), że informacje podane powyżej w częściach II–V są dokładne i prawidłowe oraz że zostały przedstawione z pełną świadomością konsekwencji poważnego wprowadzenia w błąd.

Niżej podpisany(-a)(-i) oficjalnie oświadcza(-ją), że jest (są) w stanie, na żądanie i bez zwłoki, przedstawić zaświadczenia i inne rodzaje dowodów w formie dokumentów, z wyjątkiem przypadków, w których:

a) instytucja zamawiająca lub podmiot zamawiający ma możliwość uzyskania odpowiednich dokumentów potwierdzających bezpośrednio za pomocą bezpłatnej krajowej bazy danych w dowolnym państwie członkowskim, lub

b) najpóźniej od dnia 18 kwietnia 2018 r., instytucja zamawiająca lub podmiot zamawiający już posiada odpowiednią dokumentację.

Niżej podpisany(-a)(-i) oficjalnie wyraża(-ją) zgodę na to, aby [wskazać instytucję zamawiającą lub podmiot zamawiający określone w części I, sekcja A] uzyskać(-a)(-o) dostęp do dokumentów potwierdzających informacje, które zostały przedstawione w [wskazać część/sekcję/punkt(-y), których to dotyczy] niniejszego jednolitego europejskiego dokumentu zamówienia, na potrzeby [określić postępowanie o udzielenie zamówienia: (skrótowy opis, adres publikacyjny w Dzienniku Urzędowym Unii Europejskiej, numer referencyjny)].

Data, miejscowość oraz podpis(-y): [.....]

*Załącznik nr 4 do SIWZ
na świadczenie usługi prania bielizny szpitalnej
Nr sprawy Szp/FZ – 25/2019*

Wykaz pojazdów przeznaczonych do świadczenia usługi prania

Nazwa Wykonawcy

Adres Wykonawcy

Lp.	Nazwa samochodu (model, marka)	Nr rejestracyjny	Informacja o podstawie do dysponowania tymi pojazdami
1	2	3	4
1			
2			
3			
4			
5			
6			

Legenda: Wykonawca podaje w w/w tabeli wszystkie pojazdy, jakie dedykuje do świadczenia usługi.

Oświadczam, że wszystkie ww. pojazdy posiadają aktualne ubezpieczenie OC, aktualne dopuszczające do obrotu badania techniczne oraz aktualną opinię Państwowej Inspekcji Sanitarnej potwierdzającą, że są one przystosowane do przewozu bielizny szpitalnej.

Jednocześnie stwierdzam, iż świadom(a) jestem odpowiedzialności karnej za składanie fałszywych oświadczeń.

Miejscowość i data:

.....
(podpis osoby
uprawnionej do reprezentowania Wykonawcy)

Załącznik nr 5 do SIWZ
na świadczenie usługi prania bielizny szpitalnej
Nr sprawy Szp/FZ – 25/2019

.....
nazwa (firma) i adres Wykonawcy

WYKAZ USŁUG

Dotyczy postępowania przetargowego pn.:

ŚWIADCZENIE USŁUGI PRANIA BIELIZNY SZPITALNEJ

Lp.	Nazwa podmiotu i miejsce wykonania usług <i>(samodzielnie lub przez podmiot udostępniający doświadczenie)</i>	Rodzaj zamówienia wraz zakresem rzeczowym	Czas realizacji <i>(należy podać daty)</i>		Wartość brutto usługi
			początek	koniec	
1.					
2.					
3.					
4.					
5.					

....., dnia

.....
*(podpis osoby
uprawnionej do reprezentowania Wykonawcy)*