



G M I N A
WŁOSZCZOWA

SPECYFIKACJE TECHNICZNE WYKONANIA I ODBIORU ROBÓT BUDOWLANYCH

**INWESTOR: GMINA WŁOSZCZOWA,
ul. Partyzantów 14, 29-100 Włoszczowa**

dla zamówienia pn.

*„Remont budynków na terenie Gminy Włoszczowa - Docieplenie
ścian fundamentowych wraz z rozbiórką i wykonaniem schodów
wejściowych do budynku świetlicy w msc. Rząbiec”*

Opracował:

Zatwierdził:

18 kwietnia 2024 r.

STRONA POZOSTAWIONA INTENCJONALNIE PUSTA

STRONA POZOSTAWIONA INTENCJONALNIE PUSTA

SPIS SPECYFIKACJI

B.00.00.00 WYMAGANIA OGÓLNE	5
B.02.03.01 ROBOTY HYDROIZOLACYJNE - IZOLACJE PRZECIWWILGOCIOWE I WODOCHRONNE CZĘŚCI PODZIEMNYCH I PRZYZIEMI BUDYNKÓW	23
B.02.03.04 TERMOIZOLACJE ŚCIAN FUNDAMENTOWYCH	37
B.02.07.03 BALUSTRADY ZE STALI NIERDZEWNEJ	39
D.10.01.02 SCHODY ZEWNĘTRZNE I NAWIERZCHNIA Z PŁYT CHODNIKOWYCH BETONOWYCH	42
I.15.15.01 ROBOTY ROZBIÓRKOWE I PRZYGOTOWAWCZE	52

STRONA POZOSTAWIONA INTENCJONALNIE PUSTA

STRONA POZOSTAWIONA INTENCJONALNIE PUSTA

B.00.00.00 WYMAGANIA OGÓLNE

1. CZĘŚĆ OGÓLNA

1.1. Nazwa nadana zamówieniu przez Zamawiającego

Remont budynków na terenie Gminy Włoszczowa - Docieplenie ścian fundamentowych wraz z rozbiórką i wykonaniem schodów wejściowych do budynku świetlicy w msc. Rzębiec

1.2. Przedmiot ST

Przedmiotem niniejszej specyfikacji technicznej (ST) są wspólne wymagania ogólne dotyczące wykonania i odbioru wszystkich robót, objętych przedmiotem zamówienia.

Przedmiotem niniejszej specyfikacji technicznej są wymagania ogólne dotyczące wykonania i odbioru robót budowlanych określonymi poniżej specyfikacjami:

B.02.03.01 - ROBOTY HYDROIZOLACYJNE - IZOLACJE PRZECIWWILGOCIOWE I WODOCHRONNE CZĘŚCI PODZIEMNYCH I PRZYZIEMI BUDYNKÓW

B.02.03.04 - TERMOIZOLACJE ŚCIAN FUNDAMENTOWYCH

B.02.07.03 - BALUSTRADY ZE STALI NIERDZEWNEJ

D.10.01.02 - SCHODY ZEWNĘTRZNE I NAWIERZCHNIA Z PŁYT CHODNIKOWYCH BETONOWYCH

I.15.15.01 - ROBOTY ROZBIÓRKOWE I PRZYGOTOWAWCZE

1.3. Zakres stosowania ST

Niniejsza specyfikacja techniczna (ST) jest dokumentem przetargowym i kontraktowym przy zleceniu i realizacji robót objętych zamówieniem określonym w pkt. 1.4.

Odstępstwa od wymagań podanych w niniejszej specyfikacji mogą mieć miejsce tylko w przypadkach małych prostych robót i konstrukcji drugorzędnych o niewielkim znaczeniu, dla których istnieje pewność, że podstawowe wymagania będą spełnione przy zastosowaniu metod wykonania na podstawie doświadczenia i przy przestrzeganiu zasad sztuki budowlanej.

1.4. Zakres robót objętych ST

a) przedmiot i zakres robót budowlanych

- ***Izolacje i docieplenie ścian fundamentowych:***
 - *rozbiórka nawierzchni z kostki betonowej wraz z obrzeżem (materiał z rozbiórki oczyszczony i ułożony na paletach do dyspozycji inwestora)*
 - *rozbiórka podbudowy, wywóz i utylizacja materiału z rozbiórki*
 - *odcinkowe odkopanie ścian fundamentowych na głębokość 80cm*
 - *oczyszczenie ścian,*
 - *wykonanie izolacji przeciwwilgociowej z mas PMBC systemowej - gruntowanie, wykonanie warstwy szczepnej, wyrównanie i reprofilacja spoin w murze mieszanym (w przypadku występowania ubytków w ścianie fundamentowej zamienić na przemurowanie i uzupełnienie ubytków murowych), hydroizolacja gr 3 mm z mas PMBC,*
 - *izolacja cieplna z płyt XPS 300 gr 10 cm,*
 - *izolacja z folii kubelkowej,*
 - *zasypanie wykopów ziemią z ukopów i ubiciem warstwami co 15 cm,*
 - *wykonanie opaski z płyt chodnikowych 30x30x8 cm lub zamiennie z kostki betonowej na podsypce cementowo-piaskowej, obrzeża betonowe o wymiarach 30x8cm, podbudowa z kruszywa*
Obrys opaski pozostaje bez zmian.
- ***Rozbiórka schodów z kostki betonowej i wykonanie nowych wg załącznika graficznego***
 - *rozbiórka schodów z kostki i palisady, wywóz i utylizacja materiału z rozbiórki*
 - *rozbiórka podbudowy, wywóz i utylizacja materiału z rozbiórki*
 - *wykonanie hydroizolacji i ocieplenia ściany pomiędzy schodami a budynkiem w zakresie jak w pkt 1*
 - *wykonanie schodów zewnętrznych. Po bokach prefabrykowane elementy oporowe typu L, w czterech wysokościach, na ławie betonowej gr. 15cm. Schody z prefabrykowanych stopni 40x100x15cm, kolor grafitowy na ławie z betonu gr 15cm. Wypełnienie spocznika z płyt chodnikowych 30x30x8 na posypce cementowo-piaskowej. Podbudowa z pospółki lub kruszywa 0-31,5mm zagęszczona do E2 ≥ 120 MPa.*
 - *montaż balustrady ze stali nierdzewnej po obu stronach schodów. Balustrada mocowana do ścian oporowych za pomocą śrub stalowych fi 10mm i kotew chemicznych lub zapraw montażowych.*

- b) wyszczególnienie i opis prac tymczasowych i robót towarzyszących:.....
- zabezpieczenie wejść do budynku,
 - montaż i demontaż rusztowań,
 - zabezpieczenie folią okien, i innych elementów elewacji,
 - wykonanie, utrzymanie i rozbiórkę stanowiska magazynowania i przygotowania zapraw klejowych i tynkarskich,
 - prace porządkowe oraz koszty wywozu łącznie z kosztami utylizacji powstałych odpadów,
 - koszt utrzymania i zabezpieczenia, miejsc tymczasowego składowania materiałów,
 - opracowanie Programu Zapewnienia Jakości,
 - opracowanie projektu organizacji robót w tym projekt rusztowań,
 - dodatkowe ekspertyzy i opinie, jeżeli takie wynikają z technologii robót ,

- c) nazwy i kody robót objętych zamówieniem:

Ustalenia zawarte w niniejszej specyfikacji obejmują wymagania ogólne, wspólne dla robót budowlanych objętych specyfikacjami technicznymi (ST) opracowanymi dla poszczególnych robót niniejszego zamówienia:

Grupy robót, klasy robót lub kategorie robót wg Wspólnego Słownika Zamówień (CPV) i ich kody:

45000000-7 *Wymagania ogólne*

45321000-3 *Izolacja cieplna*

45450000-6 *Roboty budowlane wykończeniowe, pozostałe*

45233222-1 *Roboty budowlane w zakresie układania chodników*

45421160-3 *Instalowanie wyrobów metalowych*

45260000-7 *Roboty w zakresie wykonywania pokryć i konstrukcji dachowych i inne podobne roboty specjalistyczne*

1.5. Ogólne wymagania dotyczące robót:

1.5.1. Przekazanie terenu budowy/robót/remontów

Zamawiający, w terminie określonym w dokumentach umowy, przekaze Wykonawcy protokółarnie teren budowy/robót/remontów wraz ze wszystkimi wymaganymi uzgodnieniami prawnymi i administracyjnymi, poda lokalizację, oraz jeden egzemplarz ST.

Przed przekazaniem terenu budowy/robót/remontów Wykonawca wraz z Zamawiającym winien przeprowadzić jego wizję, a także przylegających do niego obiektów lub ich części, dróg, chodników itp., na które realizacja robót może w jakikolwiek sposób oddziaływać. Wszelkie istniejące uszkodzenia i inne ważne szczegóły należy zidentyfikować, opisać i sfotografować. Opis taki wraz z dokumentacją fotograficzną winien stanowić załącznik do protokołu przekazania terenu budowy. Wszelkie uszkodzenia lub wady niezauważone, ale zauważone podczas lub po wykonaniu robót będą naprawione na koszt Wykonawcy, przy czym należy przywrócić stan sprzed uszkodzenia lub lepszy.

1.5.2. Zabezpieczenie terenu budowy/robót/remontów

Wykonawca jest zobowiązany do zabezpieczenia terenu budowy/robót/remontów w okresie realizacji kontraktu aż do zakończenia i odbioru ostatecznego robót.

Wykonawca dostarczy, zainstaluje i będzie utrzymywać tymczasowe urządzenia zabezpieczające, w tym: ogrodzenia, poręcze, oświetlenie, sygnały i znaki ostrzegawcze, oraz podejmie wszelkie inne środki niezbędne do ochrony robót, wygody społeczności i innych.

Koszt zabezpieczenia terenu budowy/robót/remontów nie podlega odrębnej zapłacie i przyjmuje się, że jest włączony w cenę umowną.

1.5.3. Ochrona środowiska w czasie wykonywania robót

Wykonawca ma obowiązek znać i stosować w czasie prowadzenia robót wszelkie przepisy dotyczące ochrony środowiska naturalnego.

W okresie trwania budowy/robót/remontów Wykonawca będzie:

- utrzymywać teren budowy/robót/remontów i wykopy w stanie bez wody stojącej,
- podejmować wszelkie konieczne kroki mające na celu stosowanie się do przepisów i norm dotyczących ochrony środowiska na terenie i wokół terenu budowy,
- unikać uszkodzeń lub uciążliwości dla osób lub własności społecznej, a wynikających ze skażenia, hałasu lub innych przyczyn powstałych w następstwie jego sposobu działania.

Wykonawca przy organizacji zagospodarowania terenu budowy zapewni:

- ułożenie i zabezpieczenie baz sprzętu i składowisk materiałów w sposób uniemożliwiający przedostanie się szkodliwych związków do środowiska gruntowo-wodnego;
- odprowadzanie ścieków socjalno-bytowych z obiektów zaplecza budowy i baz technicznych do systemu

- oszczędne korzystanie z terenu i minimalne przekształcenie jego powierzchni, a po zakończeniu prac przywrócenie do poprzedniego stanu.

1.5.4. Ochrona przeciwpożarowa

Wykonawca będzie przestrzegać przepisy ochrony przeciwpożarowej.

Materiały łatwopalne będą składowane w sposób zgodny z odpowiednimi przepisami i zabezpieczone przed dostępem osób trzecich.

Wykonawca będzie odpowiedzialny za wszelkie straty spowodowane pożarem wywołanym jako rezultat realizacji robót albo przez personel wykonawcy.

1.5.5. Ochrona własności publicznej i prywatnej

Wykonawca odpowiada za ochronę instalacji i urządzeń zlokalizowanych na powierzchni terenu i pod jego poziomem, takich jak rurociągi, kable itp. Wykonawca zapewni właściwe oznaczenie i zabezpieczenie przed uszkodzeniem tych instalacji i urządzeń w czasie trwania budowy/robót/remontów.

1.5.6. Bezpieczeństwo i higiena pracy

Podczas realizacji robót Wykonawca będzie przestrzegać przepisów dotyczących bezpieczeństwa i higieny pracy, w tym zapisów zawartych w rozporządzeniu Ministra Infrastruktury z dnia 6 lutego 2003 r. w sprawie bezpieczeństwa i higieny pracy podczas wykonywania robót budowlanych (Dz. U. 2003 r. Nr 47, poz. 401).

W szczególności Wykonawca ma obowiązek zadbać, aby personel bez technicznej konieczności nie wykonywał pracy w warunkach niebezpiecznych, szkodliwych dla zdrowia oraz niespełniających odpowiednich wymagań sanitarnych.

Wykonywanie prac w warunkach niebezpiecznych lub szkodliwych dla zdrowia wymaga zastosowania odpowiednich zabezpieczeń stanowiska roboczego i pracowników.

Wykonawca zapewni i będzie utrzymywał wszelkie urządzenia zabezpieczające, socjalne oraz sprzęt i odpowiednią odzież dla ochrony życia i zdrowia osób zatrudnionych.

Uznaje się, że wszelkie koszty związane z wypełnieniem wymagań określonych powyżej nie podlegają odrębnej zapłacie i są uwzględnione w cenie umownej.

1.5.7. Ochrona i utrzymanie robót

Wykonawca będzie odpowiedzialny za ochronę robót i za wszelkie materiały i urządzenia używane do robót od daty rozpoczęcia do daty odbioru ostatecznego.

1.5.8. Stosowanie się do prawa i innych przepisów

Wykonawca zobowiązany jest znać wszelkie przepisy wydane przez organy administracji państwowej i samorządowej, które są w jakikolwiek sposób związane z robotami i będzie w pełni odpowiedzialny za przestrzeganie tych praw, przepisów i wytycznych podczas prowadzenia robót.

1.5.9. Równoważność norm i zbiorów przepisów prawnych

Gdziekolwiek w dokumentach kontraktowych powołane są konkretne normy i przepisy, które spełniać mają materiały, sprzęt i inne towary oraz wykonane i zbadane roboty, będą obowiązywać postanowienia najnowszego wydania lub poprawionego wydania powołanych norm i przepisów o ile w warunkach kontraktu nie postanowiono inaczej. W przypadku gdy powołane normy i przepisy są państwowe lub odnoszą się do konkretnego kraju lub regionu, mogą być również stosowane inne odpowiednie normy zapewniające równy lub wyższy poziom wykonania niż powołane normy lub przepisy, pod warunkiem ich sprawdzenia i pisemnego zatwierdzenia przez inspektora nadzoru inwestorskiego. Różnice pomiędzy powołanymi normami a ich proponowanymi zamiennikami muszą być dokładnie opisane przez Wykonawcę i przedłożone inspektorowi nadzoru inwestorskiego do zatwierdzenia.

1.6. Dokumentacja projektowa

1.6.1. Zakres dokumentacji projektowej

Planowane prace nie obejmują przygotowania dokumentacji projektowej.

1.7. Określenia podstawowe (definicje pojęć)

1.7.1. Określenia podstawowe dotyczące wykonywania wszystkich rodzajów robót

1. **Obiekt budowlany** – budynek, budowla bądź obiekt małej architektury, wraz z instalacjami zapewniającymi możliwość użytkowania obiektu zgodnie z jego przeznaczeniem, wzniesiony z użyciem wyrobów budowlanych;
2. **Budynek** – obiekt budowlany, który jest trwale związany z gruntem, wydzielony z przestrzeni za pomocą przegród budowlanych oraz posiada fundamenty i dach;
3. **Budowla** – każdy obiekt budowlany nie będący budynkiem lub obiektem małej architektury, jak: lotniska, drogi, linie kolejowe, mosty, wiadukty, estakady, tunele, przepusty, sieci techniczne, wolno stojące maszty antenowe, wolno stojące trwale związane z gruntem urządzenia reklamowe, budowle

- ziemne, obronne (fortyfikacje), ochronne, hydrotechniczne, zbiorniki, wolno stojące instalacje przemysłowe lub urządzenia techniczne, oczyszczalnie ścieków, składowiska odpadów, stacje uzdatniania wody, konstrukcje oporowe, nadziemne i podziemne przejścia dla pieszych, sieci uzbrojenia terenu, budowle sportowe, cmentarze, pomniki, a także części budowlane urządzeń technicznych (kotłów, pieców przemysłowych i innych urządzeń) oraz fundamenty pod maszyny i urządzenia, jako odrębne pod względem technicznym części przedmiotów składających się na całość użytkową;
4. **Obiekty małej architektury** – niewielkie obiekty, a w szczególności:
 - a) kultu religijnego, jak: kapliczki, krzyże przydrożne, figury,
 - b) posągi, wodotryski i inne obiekty architektury ogrodowej,
 - c) użytkowe służące rekreacji codziennej i utrzymaniu porządku, jak: piaskownice, huśtawki, drabinki, śmietniki.
 5. **Tymczasowy obiekt budowlany** – obiekt budowlany przeznaczony do czasowego użytkowania w okresie krótszym od jego trwałości technicznej, przewidziany do przeniesienia w inne miejsce lub rozbiórki, a także obiekt budowlany niepołączony trwale z gruntem, jak strzelnice, kioski uliczne, pawilony sprzedaży ulicznej i wystawowe, przekrycia namiotowe i powłoki pneumatyczne, urządzenia rozrywkowe, barakowozy, obiekty kontenerowe, przenośne wolno stojące maszyny antenowe;
 6. **Urządzenia budowlane** – urządzenia techniczne związane z obiektem budowlanym zapewniające możliwość użytkowania obiektu zgodnie z jego przeznaczeniem, jak przyłącza i urządzenia instalacyjne, w tym służące oczyszczaniu lub gromadzeniu ścieków, a także przejazdy, ogrodzenia, place postojowe i place pod śmietniki;
 7. **Roboty budowlane** – budowa, a także prace polegające na przebudowie, montażu, remoncie lub rozbiórce obiektu budowlanego;
 8. **Przebudowa** – wykonywanie robót budowlanych, w wyniku których następuje zmiana parametrów użytkowych lub technicznych istniejącego obiektu budowlanego, z wyjątkiem charakterystycznych parametrów, jak: kubatura, powierzchnia zabudowy, wysokość, długość, szerokość bądź liczba kondygnacji, w przypadku dróg dopuszczalne zmiany charakterystycznych parametrów w zakresie niewymagającym zmiany granic pasa drogowego;
 9. **Remont** – wykonywanie w istniejącym obiekcie budowlanym robót budowlanych polegających na odtworzeniu stanu pierwotnego, a niestanowiących bieżącej konserwacji, przy czym dopuszcza się stosowanie wyrobów budowlanych innych niż użyto w stanie pierwotnym;
 10. **Rekultywacja** – roboty mające na celu uporządkowanie i przywrócenie pierwotnych funkcji terenu naruszonego w czasie realizacji budowy lub robót budowlanych;
 11. **Roboty podstawowe** – minimalny zakres prac, które po wykonaniu są możliwe do odebrania pod względem ilości i wymogów jakościowych oraz uwzględniają przyjęty stopień scalenia robót;
 12. **Roboty tymczasowe** – roboty projektowane i wykonywane jako potrzebne do wykonania robót podstawowych, ale nie przekazywane zamawiającemu i usuwane po wykonaniu robót podstawowych, z wyłączeniem przypadków, gdy istnieją uzasadnione podstawy do ich odrębnego rozliczania
 13. **Prace towarzyszące** – prace niezbędne do wykonania robót podstawowych niezaliczane do robót tymczasowych, w tym geodezyjne wytyczenie i inwentaryzacja powykonawcza;
 14. **Część obiektu lub etap wykonania** – część obiektu budowlanego zdolna do spełniania przewidywanych funkcji techniczno-użytkowych i możliwa do odebrania i przekazania do eksploatacji.
 15. **Zgłoszenie budowy** – zgłoszenie o którym mowa w ustawie z dnia 7 lipca 1994 r. – Prawo budowlane; to jest przekazany właściwemu organowi, komplet dokumentów dotyczących budowy lub robót dla których z ustawy Prawo Budowlane wynika taki obowiązek.
 16. **Właściwy organ** – organy administracji architektoniczno-budowlanej i nadzoru budowlanego, stosownie do ich właściwości określonej w rozdziale 8 „Prawa budowlanego”.
 17. **Kierownik budowy** – osoba posiadająca kompetencje wynikające z ustawy Prawo Budowlane, wyznaczona przez Wykonawcę robót, upoważniona do kierowania robotami i do występowania w jego imieniu w sprawach realizacji kontraktu oraz odpowiedzialna za prowadzenie budowy (robót) zgodnie z dokumentacją projektową i odpowiednimi przepisami;
 18. **Inspektor nadzoru inwestorskiego** – osoba posiadająca odpowiednie wykształcenie techniczne i praktykę zawodową oraz uprawnienia budowlane, wykonująca samodzielne funkcje techniczne w budownictwie, której inwestor powierza nadzór nad budową obiektu budowlanego. Reprezentuje on interesy inwestora na budowie i wykonuje bieżącą kontrolę jakości i ilości wykonanych robót, bierze udział w sprawdzeniach i odbiorach robót zakrywanych i zanikających, badaniu i odbiorze instalacji oraz urządzeń technicznych, jak również przy odbiorze gotowego obiektu;
 19. **Polecenie Inspektora nadzoru inwestorskiego** – wszelkie polecenia przekazane Wykonawcy przez inspektora nadzoru inwestorskiego w formie zapisu w dzienniku budowy lub innej pisemnej, dotyczące

- sposobu realizacji robót lub innych spraw związanych z prowadzeniem budowy;
20. **Zarządzający realizacją umowy** – osoba prawna lub fizyczna określona w istotnych postanowieniach umowy, zwana dalej zarządzającym, wyznaczona przez zamawiającego, upoważniona do nadzorowania realizacji robót i administrowania umową w zakresie określonym w udzielonym pełnomocnictwie;
 21. **Zamawiający** – osoba lub organizacja odpowiedzialna za zainicjowanie i finansowanie przedsięwzięcia oraz przyjęcie karty przedsięwzięcia;
 22. **Producent** – osoba lub organizacja wytwarzająca poza terenem budowy materiały, wyroby, elementy oraz inne przedmioty;
 23. **Dostawca** – osoba lub organizacja dostarczająca materiały lub wyroby, ale która nie jest producentem lub wytwórcą;
 24. **Specyfikacje techniczne wykonania i odbioru robót** – opracowania zawierające w szczególności zbiory wymagań, które są niezbędne do określenia standardu i jakości wykonania robót, w zakresie sposobu wykonania robót budowlanych, właściwości wyrobów budowlanych oraz oceny prawidłowości wykonania poszczególnych robót;
 25. **Przedmiar robót** – zestawienie przewidywanych do wykonania robót podstawowych w kolejności technologicznej ich wykonania wraz z ich szczegółowym opisem lub wskazaniem podstaw ustalających szczegółowy opis oraz wskazaniem właściwych specyfikacji technicznych wykonania i odbioru robót budowlanych, z wyliczeniem i zestawieniem ilości/liczby jednostek przedmiarowych robót podstawowych;
 26. **Książka obmiarów/ kosztorys powykonawczy** – rejestr z ponumerowanymi stronami, służący do wpisywania przez Wykonawcę obmiaru dokonanych robót w formie wyliczeń, szkiców i ewentualnie dodatkowych załączników. Wpisy w książce obmiarów wymagają potwierdzenia przez Inspektora nadzoru;
 27. **Materiały** – wszelkie materiały naturalne i wytwarzane jak również różne tworzywa i wyroby budowlane niezbędne do wykonania robót, zgodnie z dokumentacją projektową i specyfikacjami technicznymi zaakceptowane przez inspektora nadzoru inwestorskiego;
 28. **Wyrób budowlany** – każdy wyrób lub zestaw wyprodukowany i wprowadzony do obrotu w celu trwałego wbudowania w obiektach budowlanych lub ich częściach, którego właściwości wpływają na właściwości użytkowe obiektów budowlanych w stosunku do podstawowych wymagań dotyczących obiektów budowlanych o których mowa w art. 5 „Prawa budowlanego”;
 29. **Zestaw** – wyrób budowlany wprowadzony do obrotu przez jednego producenta jako zestaw co najmniej dwóch odrębnych składników, które muszą zostać połączone, aby mogły zostać włączone w obiektach budowlanych;
 30. **Cykl życia** – kolejne powiązane ze sobą etapy cyklu życia wyrobu budowlanego, od nabycia surowca lub jego pozyskania z zasobów naturalnych do ostatecznego usunięcia wyrobu;
 31. **Właściwości użytkowe** – zdolność wyrobu do spełnienia żądanych funkcji w zamierzonych warunkach użytkowania lub zachowania w trakcie użytkowania;
 32. **Aprobata techniczna** – pozytywna ocena techniczna przydatności wyrobu budowlanego do zamierzonego stosowania, uzależniona od spełnienia wymogów podstawowych przez obiekty budowlane, w których wyrób budowlany jest stosowany. – dotyczy dokumentów wystawionych przed 31.12.2016 r. do końca okresu ich ważności;
 33. **Zharmonizowane specyfikacje techniczne** – normy zharmonizowane i europejskie dokumenty oceny;
 34. **Norma zharmonizowana** – norma przyjęta przez jeden z europejskich organów normalizacyjnych wymienionych w załączniku I do dyrektywy 98/34/WE, na podstawie wniosku wydanego przez Komisję, zgodnie z art. 6 tej dyrektywy;
 35. **Europejski dokument oceny** – dokument przyjęty przez organizację JOT do celów wydawania europejskich ocen technicznych;
 36. **Europejska ocena techniczna** – udokumentowana ocena właściwości użytkowych wyrobu budowlanego w odniesieniu do jego zasadniczych charakterystyk zgodnie z odnośnym europejskim dokumentem oceny;
 37. **Krajowa ocena techniczna** – udokumentowana, pozytywna ocena właściwości użytkowych tych zasadniczych charakterystyk wyrobu budowlanego, które zgodnie z zamierzonym zastosowaniem mają wpływ na spełnienie podstawowych wymagań, o których mowa w art. 5 ust. 1 pkt 1 ustawy z dnia 7 lipca 1994 r. – Prawo budowlane (tekst jednolity Dz. U. 2023 poz. 682), przez obiekty budowlane, w których wyrób będzie zastosowany;
 38. **Zakładowa kontrola produkcji** – udokumentowana stała i wewnętrzna kontrola produkcji w zakładzie produkcyjnym zgodnie ze stosownymi zharmonizowanymi specyfikacjami technicznymi;
 39. **Ustalenia techniczne** – ustalenia podane w normach, aprobatach technicznych (wydanych przed

- 31.12.2016 r. – a po tym terminie w krajowych ocenach technicznych) i szczegółowych specyfikacjach technicznych;
40. **Instrukcja technicznej obsługi (eksploatacji)** – instrukcja opracowana przez projektanta lub dostawcę urządzeń technicznych i maszyn, określająca rodzaje i kolejność lub współzależność czynności obsługi, przeglądów i zabiegów konserwacyjnych, warunkujących ich efektywne i bezpieczne użytkowanie. Instrukcja techniczna obsługi (eksploatacji) jest również składnikiem dokumentacji powykonawczej obiektu budowlanego;
 41. **Istotne wymagania** – wymagania dotyczące bezpieczeństwa, zdrowia i pewnych innych aspektów interesu wspólnego, jakie mają spełniać roboty budowlane;
 42. **Odpowiednia zgodność** – zgodność wykonanych robót z dopuszczalnymi tolerancjami, a jeśli granice tolerancji nie zostały określone – z przeciętnymi tolerancjami przyjmowanymi zwyczajowo dla danego rodzaju robót budowlanych;
 43. **Normy europejskie** – normy przyjęte przez Europejski Komitet Normalizacyjny (CEN) oraz Europejski Komitet Normalizacyjny Elektrotechniki (CENELEC) lub Europejski Instytut Norm Telekomunikacyjnych (ETSI) jako „standardy europejskie (EN)” lub „dokumenty harmonizacyjne (HD)”, zgodnie z ogólnymi zasadami działania tych organizacji;
 44. **Wspólny Słownik Zamówień** – wspólny dla wszystkich krajów Unii Europejskiej zespół kodów z systemem klasyfikacji produktów, usług i robót budowlanych, (ang. Common Procurement Vocabulary – skrót CPV) stworzony na potrzeby zamówień publicznych, który obowiązuje we wszystkich krajach Unii Europejskiej, a wprowadzony został rozporządzeniem (WE) nr 2195/2002 Parlamentu Europejskiego i Rady w sprawie Wspólnego Słownika Zamówień (CPV) oraz dyrektywy 2004/17/WE i 2004/18/WE Parlamentu Europejskiego i Rady dotyczące procedur udzielania zamówień publicznych w zakresie zmiany CPV Rozporządzeniem Komisji (WE) nr 213/2008 z dnia 28 listopada zmieniającym;
 45. **Grupy, klasy, kategorie robót** – grupy, klasy, kategorie określone w rozporządzeniu nr 2195/2002 z dnia 5 listopada 2002 r. w sprawie Wspólnego Słownika Zamówień (Dz. Urz. WE L 340 z 16.12.2002, z późn. zm.), zwanym dalej „Wspólnym Słownikiem Zamówień”.

1.7.2. Terminy stosowane w umowach

1. **Harmonogram wykonania robót** – dokument określający całkowity czas wykonania robót wraz z terminami rozpoczęcia i zakończenia robót każdego z wykonawców i terminami realizacji poszczególnych rodzajów lub etapów robót;
2. **Wada** – niezgodność wykonania przedmiotu umowy z wymaganiami ustalonymi w tej umowie;
3. **Arbitraż** – sposób rozstrzygania sporów poza sądem przez jedną lub kilka osób, wybranych zwykle przez strony;
4. **Roszczenie** – żądanie przez wykonawcę dodatkowej zapłaty, do której jego zdaniem jest, zgodnie z umową, upoważniony lub żądanie zapłaty za szkodę wynikającą z niedotrzymania warunków umowy;
5. **Siła wyższa** – zdarzenie, którego nie można było przewidzieć ani mu zapobiec i będące poza wpływem stron umowy, które uniemożliwia wykonawcy wypełnienie swoich zobowiązań w całości lub w części;
6. **Potrącenia** – sankcje za niezgodne z umową wykonanie robót, przez zmniejszenie kwoty umownej. Sankcje będą zastosowane, gdy zamawiający zaakceptuje je zamiast wykonania poprawek robót wykonanych niezgodnie z umową;
7. **Zaliczka** – kwota (pieniędzy) wypłacona wykonawcy przez zamawiającego po podpisaniu umowy, ale przed rozpoczęciem robót, dostaw lub świadczeniem usług;
8. **Faktura końcowa** – dokument akceptowany przez strony umowy, ustalający ostateczne koszty wykonania robót lub usług i ostateczną kwotę wynagrodzenia;
9. **Protokół odbioru końcowego** – dokument stanowiący podstawę ostatecznego rozliczenia wykonanych robót lub usług;
10. **Wynagrodzenie końcowe** – ostateczna kwota w fakturze końcowej;
11. **Protokół odbioru częściowego** – dokument, który stanowi podstawę płatności za wykonane roboty, usługi lub dostawy materiałów na określony dzień;
12. **Wynagrodzenie częściowe** – wynagrodzenie, które wynika z faktury częściowej;
13. **Faktura częściowa** – rozliczenie przejściowe między stronami umowy odnośnie do kwoty wynagrodzenia za całość robót lub usług wykonanych na określony dzień;
14. **Kosztorys** – dokument określający całkowite wynagrodzenie wykonawcy w ofercie, ustalone na podstawie przedmiaru robót z podaniem cen szczegółowych odniesionych do poszczególnych pozycji przedmiaru;

15. **Cena jednostkowa** – cena ustalona na jednostkę rzeczową wykonania robót budowlanych, dostaw lub usług; suma kosztów bezpośredniej robocizny, materiałów i pracy sprzętu oraz kosztów pośrednich i zysku, wyliczona na jednostkę przedmiarową robót podstawowych;
16. **Obmiar robót** – szczegółowy opis robót wykonywanych lub już zakończonych z podaniem ich ilości;
17. **Rozliczenie końcowe** – dokument finansowy sporządzany po wykonaniu robót przez przedstawiciela zamawiającego, stwierdzający różnicę między kwotą faktury końcowej a sumą wynikającą ze wszystkich dotychczasowych płatności;
18. **Wykonanie obiektu budowlanego** – stan gotowości do użytkowania obiektu budowlanego, mimo że część robót nieistotnych może pozostawać jeszcze do wykonania;
19. **Protokół odbioru obiektu** – dokument potwierdzający wykonanie obiektu budowlanego;
20. **Odbiór końcowy** – proces przekazywania zamawiającemu zakończonego obiektu budowlanego z zastrzeżeniem lub bez;
21. **Rękojmia** – zobowiązanie, z którego wynika, że przez określony czas po odbiorze robót i usług wykonawca będzie naprawiał wszelkie wady i usterki wskazane przez zamawiającego lub jego przedstawiciela;
22. **Protokół usunięcia wad** – dokument wydany po zakończeniu okresu rękojmi, potwierdzający usunięcie stwierdzonych wad;
23. **Okres rękojmi** – okres od zakończenia robót, podczas którego wykonawca jest zobowiązany do usunięcia wad i usterek w materiałach i wykonanych robotach, wskazanych przez zamawiającego lub jego przedstawicieli;
24. **Warunki techniczne użytkowania** – dokument, który określa warunki użytkowania obiektu, przeprowadzania okresowych przeglądów i zalecenia dotyczące konserwacji obiektu;
25. **Instrukcja użytkowania** – dokument, który zawiera zalecenia w zakresie użytkowania instalacji lub urządzeń.

1.7.3. Wybrane określenia podstawowe dotyczące budownictwa ogólnego

1. **Budynek** – obiekt budowlany, który jest trwale związany z gruntem, wydzielony z przestrzeni za pomocą przegród budowlanych oraz posiada fundamenty i dach;
2. **Budynek użyteczności publicznej** – budynek przeznaczony na potrzeby administracji publicznej, wymiaru sprawiedliwości, kultury, kultu religijnego, oświaty, szkolnictwa wyższego, nauki, wychowania, opieki zdrowotnej, społecznej lub socjalnej, obsługi bankowej, handlu, gastronomii, usług, w tym usług pocztowych lub telekomunikacyjnych, turystyki, sportu, obsługi pasażerów w transporcie kolejowym, drogowym, lotniczym, morskim lub wodnym śródlądowym, oraz inny budynek przeznaczony do wykonywania podobnych funkcji; za budynek użyteczności publicznej uznaje się także budynek biurowy lub socjalny;
3. **Pomieszczenie pomocnicze** – pomieszczenie znajdujące się w obrębie mieszkania lub lokalu użytkowego służące do celów komunikacji wewnętrznej, higieniczno-sanitarnych, przygotowywania posiłków, z wyjątkiem kuchni zakładów żywienia zbiorowego, a także do przechowywania ubrań, przedmiotów oraz żywności;
4. **Pomieszczenie techniczne** – pomieszczenie przeznaczone dla urządzeń służących do funkcjonowania i obsługi technicznej budynku;
5. **Pomieszczenie gospodarcze** – pomieszczenie znajdujące się poza mieszkaniem lub lokalem użytkowym, służące do przechowywania przedmiotów lub produktów żywnościowych użytkowników budynku, materiałów lub sprzętu związanego z obsługą budynku, a także opału lub odpadów stałych;
6. **Część budynku** – zespół pomieszczeń w budynku o jednakowym przeznaczeniu, przewidzianych do odrębnego użytkowania, w szczególności lokal mieszkalny lub lokal użytkowy w budynku;
7. **Kondygnacja** – przestrzeń pomiędzy dwoma kolejnymi stropami lub pomiędzy stropem a dachem;
8. **Pierwsza kondygnacja nadziemna (parter)** – kondygnacja, na której znajduje się główne wejście do budynku, usytuowana w poziomie terenu;
9. **Kondygnacja podziemna** – użytkowa część budynku, usytuowana częściowo lub całkowicie poniżej poziomu terenu;
10. **Piwnica** – kondygnacja podziemna wykorzystywana do magazynowania towarów, instalowania wężła cieplnego oraz wykorzystywana do celów innych niż mieszkalne;
11. **Antresola** – górna część kondygnacji lub pomieszczenia znajdująca się nad przedzielającym je stropem pośrednim o powierzchni mniejszej od powierzchni tej kondygnacji lub pomieszczenia, niezamknięta przegrodami budowlanymi od strony wnętrza, z którego jest wydzielona;
12. **Wymiar w świetle** – wymiar pomiędzy wykończonymi powierzchniami elementów budynku, a w

odniesieniu do okien i drzwi wymiary w świetle ich ościeżnic;

1.7.4. Wybrane określenia podstawowe dotyczące budownictwa drogowego

1. **Chodnik** – wyznaczony pas terenu przy jezdni lub odsunięty od jezdni, przeznaczony do ruchu pieszych;
2. **Nawierzchnia** – warstwa lub zespół warstw służących do przyjmowania i rozkładania obciążeń od ruchu na podłoże gruntowe i zapewniających dogodne warunki dla ruchu;
3. **Konstrukcja nawierzchni** – układ warstw nawierzchni wraz ze sposobem ich połączenia;
4. **Podłoże nawierzchni** – grunt rodzimy lub nasypowy, leżący pod nawierzchnią do głębokości przemarzania;
5. **Podłoże ulepszone nawierzchni** – górna warstwa podłoża, leżąca bezpośrednio pod nawierzchnią, ulepszona w celu umożliwienia przejścia ruchu budowlanego i właściwego wykonania nawierzchni;
6. **Warstwa odsączająca** – warstwa służąca do odprowadzenia wody przedostającej się do nawierzchni;
7. **Warstwa odcinająca** – warstwa stosowana w celu uniemożliwienia przenikania cząstek drobnych gruntu do warstwy nawierzchni leżącej powyżej;
8. **Warstwa mrozoochronna** – warstwa, której głównym zadaniem jest ochrona nawierzchni przed skutkami działania mrozu;
9. **Podbudowa pomocnicza** – dolna część podbudowy spełniająca, obok funkcji nośnych, funkcje zabezpieczenia nawierzchni przed działaniem wody, mrozu i przenikaniem cząstek podłoża. Może zawierać warstwę mrozoochronną, odsączającą lub odcinającą;
10. **Warstwa wyrównawcza** – warstwa służąca do wyrównania nierówności podbudowy lub profilu istniejącej nawierzchni;
11. **Podbudowa** – dolna część nawierzchni służąca do przenoszenia obciążeń od ruchu na podłoże. Podbudowa może składać się z podbudowy zasadniczej i podbudowy pomocniczej;
12. **Podbudowa zasadnicza** – górna część podbudowy spełniająca funkcje nośne w konstrukcji nawierzchni. Może ona składać się z jednej lub dwóch warstw;
13. **Warstwa wiążąca** – warstwa znajdująca się między warstwą ścierną a podbudową, zapewniająca lepsze rozłożenie naprężeń w nawierzchni i przekazywanie ich na podbudowę;
14. **Warstwa ścierną** – górna warstwa nawierzchni poddana bezpośrednio oddziaływaniu ruchu i czynników atmosferycznych.

1.7.5. Wybrane określenia podstawowe dotyczące instalacji i sieci sanitarnych:

1. **Sieć wodociągowa** – instalacja doprowadzająca wodę do poszczególnych działek budowlanych;
2. **Kanał ściekowy** – rurociąg lub inna konstrukcja, zwykle podziemna, do odprowadzania ścieków lub innych zbędnych cieczy;
3. **Sieć kanalizacyjna** – kanał ściekowy i budowle pomocnicze służące do odprowadzania ścieków do oczyszczalni ścieków lub innych miejsc usuwania;
4. **Instalacja sanitarna** – zespół urządzeń umożliwiający dostarczanie ciepłej i zimnej wody do urządzeń sanitarnych w budynku i usuwający z niego odpady;
5. **Zespół urządzeń** – zestaw materiałów i elementów tak zamontowanych, aby zapewniały prawidłowe działanie instalacji;
6. **Urządzenie** – wyposażenie do użytkowania przez mieszkańców, związane z obsługą instalacji;
7. **Urządzenie sanitarne** – urządzenie stałe, do którego dostarczana jest woda do picia i woda do celów sanitarnych lub urządzenie odprowadzające ścieki;
8. **Wyposażenie stałe** – wyroby, takie jak urządzenia sanitarne lub kuchenne, które stanowią wyposażenie przestrzeni użytkowanej przez mieszkańców i które są zamontowane w budynku;
9. **Instalacja wodociągowa zimnej wody** – układ połączonych przewodów, armatury i urządzeń, służący do dostarczania do wybranych miejsc i pomieszczeń w budynku wody doprowadzonej z sieci wodociągowej lub własnego ujęcia;
10. **Instalacja wodociągowa ciepłej wody** – układ połączonych przewodów, armatury i urządzeń, służący do dostarczenia do wybranych miejsc i pomieszczeń w budynku podgrzanej wody wodociągowej;
11. **Instalacja kanalizacji ściekowej** – układ połączonych przewodów wraz z urządzeniami, przyborami i wpustami, odprowadzający ścieki do sieci kanalizacji ogólnospławnej, sieci kanalizacji sanitarnej albo przydomowej oczyszczalni ścieków lub zbiornika bezodpływowego na nieczystości ciekłe;
12. **Instalacja kanalizacji deszczowej** – układ połączonych przewodów wraz z wpustami, odprowadzający wody opadowe i roztopowe do sieci kanalizacji ogólnospławnej, sieci kanalizacji deszczowej lub

- dołów chłonnych, zbiorników retencyjnych albo na własny teren nieutwardzony;
13. **Instalacja ogrzewcza wodna** – układ połączonych przewodów wraz z armaturą, pompami obiegowymi, grzejnikami i innymi urządzeniami, służący do ogrzewania pomieszczeń w budynku w okresie obniżonych temperatur zewnętrznych;
 14. **Instalacja ogrzewcza powietrzna** – układ połączonych przewodów powietrznych wraz z nawiewnikami i wywiewnikami oraz elementami regulacji strumienia ciepłego powietrza, służący do jego dostarczenia do pomieszczeń w budynku w okresie obniżonych temperatur zewnętrznych;
 15. **Klimatyzacja** – środki techniczne służące do uzdatniania powietrza, co polega na regulacji jego temperatury, wilgotności i czystości oraz rozdzielaniu go do zamkniętych przestrzeni;
 16. **Klimatyzator** – zamknięty w obudowie zestaw, lub zestawy przeznaczone jako zespół do dostarczania uzdatnionego powietrza do zamkniętej przestrzeni (na przykład pokoju) lub strefy. Zawiera on instalację ziębniczą z zasilaniem elektrycznym, przeznaczoną do oziębiania i w miarę możliwości odwilżania powietrza. Może on mieć wyposażenie służące do ogrzewania, zapewniania cyrkulacji, oczyszczania i nawilżania powietrza. Jeśli ogrzewanie odbywa się poprzez odwrócenie obiegu czynnika ziębniczego, wówczas jest to pompa ciepła;
 17. **Pompa ciepła** – zamknięty w obudowie zestaw lub zestawy przeznaczone jako zespół do dostarczania ciepła. Zawiera on instalację ziębniczą z zasilaniem elektrycznym, przeznaczoną do ogrzewania. Może on mieć wyposażenie służące do oziębiania, zapewnienia cyrkulacji i odwilżania powietrza. Oziębianie odbywa się poprzez odwrócenie obiegu czynnika ziębniczego;
 18. **Wentylacja** – nawiew i usuwanie powietrza z pomieszczenia w sposób naturalny lub mechaniczny;
- 1.7.6. Wybrane określenia podstawowe dotyczące instalacji i sieci energetycznych i teletechnicznych:**
1. **Instalacja elektryczna** – zespół połączonych ze sobą urządzeń elektrycznych o skoordynowanych parametrach technicznych, przeznaczonych do określonych funkcji;
 2. **Złącze instalacji elektrycznej** – punkt, z którego energia elektryczna jest dostarczana do instalacji elektrycznej;
 3. **Wewnętrzna instalacja zasilająca** – instalacja elektryczna od granicy własności urządzeń do zacisków wyjściowych urządzenia pomiarowego (licznik lub pomiarowy przekładnik prądowy)
 4. **Układ elektrycznego zasilania instalacji bezpieczeństwa** – układ zasilania przeznaczony do podtrzymania działania instalacji i wyposażenia niezbędnego:
 - do zapewnienia zdrowia i zapewnienia bezpieczeństwa osób i/lub
 - do uniknięcia poważnych szkód środowiska lub innego wyposażenia zgodnie z wymaganymi przepisami.Układ zasilania obejmuje źródło i obwody elektryczne dołączone do zacisków urządzenia elektrycznego. W niektórych przypadkach układ może obejmować również urządzenie;
 5. **Porażenie elektryczne; porażenie prądem elektrycznym** – skutki patofizjologiczne powodowane przepływem prądu elektrycznego przez ciało człowieka lub zwierzęcia;
 6. **Napięcie nominalne (instalacji elektrycznej)** – wartość napięcia, na które instalacja elektryczna lub jej część została wykonana i oznaczona;
 7. **Napięcie przy uszkodzeniu** – napięcie między punktem, w którym wystąpiło uszkodzenie a ziemią odniesienia, powstałe w wyniku uszkodzenia izolacji;
 8. **Napięcie międzyprzewodowe** – napięcie między dwoma przewodami liniowymi w danym punkcie obwodu elektrycznego;
 9. **Napięcie fazowe** – napięcie między przewodem liniowym a przewodem neutralnym w danym punkcie obwodu przemiennego;
 10. **Napięcie względem ziemi** – napięcie między przewodem liniowym a ziemią odniesienia w danym punkcie obwodu elektrycznego;
 11. **Prąd obliczeniowy (obwodu elektrycznego)** – prąd elektryczny równy spodziewanemu prądowi obciążenia w normalnych warunkach;
 12. **Prąd uszkodzeniowy** – prąd, który przepływa w danym punkcie uszkodzenia, będący wynikiem uszkodzenia izolacji;
 13. **Instalacja uziemiająca** – zespół wszystkich połączeń elektrycznych i elementów służących do uziemienia sieci, instalacji i/lub urządzenia;
 14. **Obwód (elektryczny) (instalacji elektrycznej)** – zespół elementów instalacji elektrycznej chronionych przed skutkami przetężeń wspólnym zabezpieczeniem (wspólnymi zabezpieczeniami);
 15. **Obwód rozdzielczy** – obwód elektryczny zasilający co najmniej jedną rozdzielnicę;
 16. **Obwód odbiorczy (obiektu budowlanego)** – obwód elektryczny przeznaczony do bezpośredniego

- zasilania urządzeń elektrycznych lub gniazd wtyczkowych;
17. **Urządzenie elektryczne** – urządzenie przeznaczone do wytwarzania, przekształcania, przesyłu, magazynowania, rozdzielenia lub wykorzystywania energii elektrycznej, takie jak: maszyny elektryczne, transformatory, aparatura rozdzielcza i sterownicza, przyrządy pomiarowe, urządzenia zabezpieczające, przewodowanie, odbiorniki energii elektrycznej;
 18. **Odbiornik energii elektrycznej** – urządzenie przeznaczone do przetwarzania energii elektrycznej w inną formę energii, np. światło, ciepło, energię mechaniczną;
 19. **Aparatura rozdzielcza i sterownicza** – urządzenia przeznaczone do włączania w obwody elektryczne, spełniające jedną lub więcej z następujących funkcji: zabezpieczenie, rozdzielenie, sterowanie, odłączanie, łączenie;
 20. **Rozdzielnicza** – urządzenie zawierające różnego typu aparaturę rozdzielczą i sterowniczą co najmniej z jednym odbiorczym obwodem elektrycznym, zasilane co najmniej z jednego zasilającego obwodu elektrycznego, łącznie z zaciskami do przewodów ochronnych i neutralnych;
 21. **Instalacja telekomunikacyjna** – układ kabli i przewodów wraz z osprzętem i urządzeniami telekomunikacyjnymi, służący do przesyłania sygnału z publicznej sieci telekomunikacyjnej lub urządzeń systemu radiowego do gniazda abonenckiego,
 22. **DSL (Digital Subscriber Line)** – cyfrowa linia abonencka dla wykorzystania technologii cyfrowego szerokopasmowego dostępu do Internetu;
 23. **Kabel miedziany telekomunikacyjny** – odmiana przewodu służąca do przesyłania informacji, sygnałów, a jednocześnie posiadająca odpowiednią wytrzymałość mechaniczną, izolacyjność wewnętrzną i zewnętrzną, mogący występować w różnych środowiskach;
 24. **Przełącznica światłowodowa (patchpanel)** – urządzenie umożliwiające przełączanie światłowodów oraz dołączanie do nich kabli światłowodowych, montowane na każdym końcu linii optotelekomunikacyjnej.

2. WYMAGANIA DOTYCZĄCE MATERIAŁÓW

2.1. Stosowanie wyrobów budowlanych

Materiały stosowane do wykonywania robót budowlanych objętych zamówieniem *Remont budynków na terenie Gminy Włoszczowa - Docieplenie ścian fundamentowych wraz z rozbiórką i wykonaniem schodów wejściowych do budynku świetlicy w msc. Rzębiec* będące wyrobami budowlanymi w myśl Ustawy o wyrobach budowlanych z dnia 16 kwietnia 2004 r. (tekst jednolity Dz. U. 2021 poz. 1213) oraz Rozporządzenia Parlamentu Europejskiego i Rady (UE) Nr 305/2011 z dnia 9 marca 2011 r. ustanawiającego zharmonizowane warunki wprowadzania do obrotu wyrobów budowlanych i uchylającego dyrektywę Rady 89/106/EWG, mogą być wprowadzone do obrotu lub udostępniane na rynku krajowym, jeżeli nadają się do stosowania przy wykonywaniu robót budowlanych, w zakresie odpowiadającym ich właściwościom użytkowym i zamierzonemu zastosowaniu co oznacza, że ich właściwości użytkowe umożliwiają – prawidłowe wykonanie robót budowlanych, w których mają być one zastosowane w sposób trwały – spełnienie podstawowych wymagań, o których mowa w art. 5 ust. 1 pkt. 1 ustawy z dnia 7 lipca 1994 r. – Prawo budowlane (tekst jednolity Dz. U. 2023 poz. 682).

Wszystkie materiały wykorzystywane przy robotach budowlanych objętych zamówieniem *Remont budynków na terenie Gminy Włoszczowa - Docieplenie ścian fundamentowych wraz z rozbiórką i wykonaniem schodów wejściowych do budynku świetlicy w msc. Rzębiec* powinny być wprowadzone do obrotu lub udostępnione na rynku krajowym zgodnie z właściwymi przepisami, a więc posiadać:

- oznakowanie znakiem CE co oznacza, że dokonano oceny ich zgodności ze zharmonizowaną normą europejską wprowadzoną do zbioru Polskich Norm lub z europejską oceną techniczną, albo
- oznakowanie znakiem budowlanym, co oznacza że są to wyroby nieobjęte normą zharmonizowaną – dla której zakończył się okres koegzystencji – i dla których nie została wydana europejska ocena techniczna, a dokonano oceny zgodności z Polską Normą lub aprobatą techniczną (do końca okresu ważności tej aprobaty wydanej do 31 grudnia 2016 r., a później krajową oceną techniczną), bądź uznano za „regionalny wyrób budowlany”, albo
- legalne wprowadzenie do obrotu w innym państwie członkowskim Unii Europejskiej lub w państwie członkowskim Europejskiego Porozumienia o Wolnym Handlu (EFTA) – stronie umowy o Europejskim

Obszarze Gospodarczym oraz w Turcji, o ile wyroby budowlane udostępniane na rynku krajowym są nieobjęte zakresem przedmiotowym zharmonizowanych specyfikacji technicznych, o których mowa w art. 2 pkt 10 rozporządzenia Nr 305/2011, a ich właściwości użytkowe umożliwiają spełnienie podstawowych wymagań przez obiekty budowlane zaprojektowane i budowane w sposób określony w przepisach techniczno-budowlanych, oraz zgodnie z zasadami wiedzy technicznej (wraz z wyrobem budowlanym udostępnianym na rynku krajowym dostarcza się informacje o jego właściwościach użytkowach

- oznaczonych zgodnie z przepisami państwa, w którym wyrób budowlany został wprowadzony do obrotu, instrukcje stosowania, instrukcje obsługi oraz informacje dotyczące zagrożenia dla zdrowia i bezpieczeństwa, jakie ten wyrób stwarza podczas stosowania i użytkowania), albo
- dopuszczenie do jednostkowego zastosowania w obiekcie budowlanym.
- Oznakowanie powinno umożliwiać identyfikację producenta i typu wyrobu, kraju pochodzenia oraz daty produkcji.

2.2. Źródła uzyskania materiałów do elementów konstrukcyjnych

Wykonawca przedstawi inspektorowi nadzoru inwestorskiego szczegółowe informacje dotyczące, zamawiania lub wydobywania materiałów i odpowiednie krajowe oceny techniczne (lub aprobaty techniczne – wydane do 31 grudnia 2016 r., a po zakończeniu okresu ich ważności krajowe oceny techniczne) lub świadectwa badań laboratoryjnych oraz próbki do zatwierdzenia przez inspektora nadzoru inwestorskiego.

Pozostałe materiały budowlane powinny spełniać wymagania jakościowe określone Polskimi Normami, krajowymi ocenami technicznymi (lub aprobatami technicznymi – wydanymi do 31 grudnia 2016 r., a po zakończeniu okresu ich ważności krajowymi ocenami technicznymi), o których mowa w Szczegółowych Specyfikacjach Technicznych (SST).

2.3. Pozyskiwanie masowych materiałów pochodzenia miejscowego

Wykonawca odpowiada za uzyskanie pozwoleń od właścicieli i odnośnych władz na pozyskanie materiałów z jakichkolwiek złóż miejscowych, włączając w to źródła wskazane przez Zamawiającego i jest zobowiązany dostarczyć inspektorowi nadzoru inwestorskiego wymagane dokumenty przed rozpoczęciem eksploatacji złoża.

Wykonawca poniesie wszystkie koszty, a w tym: opłaty, wynagrodzenia i jakiegokolwiek inne koszty związane z dostarczeniem materiałów do robót, chyba że postanowienia ogólne lub szczegółowe warunków umowy stanowią inaczej.

Humus i nadkład czasowo zdjęte z terenu wykopów, ukopów i miejsc pozyskania piasku i żwiru będą formowane w hałdy i wykorzystywane przy zasypce i rekultywacji terenu po ukończeniu robót.

Wszystkie odpowiednie materiały pozyskane z wykopów na terenie budowy lub z innych miejsc wskazanych w dokumentach umowy będą wykorzystane do robót lub odwiezione na odkład odpowiednio do wymagań umowy lub wskazań inspektora nadzoru inwestorskiego.

Eksploatacja źródeł materiałów będzie zgodna z wszelkimi regulacjami prawnymi obowiązującymi na danym obszarze.

2.4. Materiały pochodzące z rozbiórek

Materiały pochodzące z rozbiórek poszczególnych elementów występujących w trakcie budowy zostaną zagospodarowane zgodnie z SST przypisanymi poszczególnym elementom robót rozbiórkowych lub złożone do dyspozycji inwestora.

Koszty usunięcia i utylizacji tych materiałów opisane są w pkt. 9 podstawy płatności właściwych SST. Wykonawca będzie postępował zgodnie z zapisami właściwych SST i w zgodności z Ustawą o odpadach (tekst jednolity Dz. U. 2022 poz. 699).

2.5. Materiały nieodpowiadające wymaganiom jakościowym

Materiały nieodpowiadające wymaganiom jakościowym zostaną przez Wykonawcę wywiezione z terenu budowy, bądź złożone w miejscu wskazanym przez Inspektora nadzoru inwestorskiego.

Każdy rodzaj robót, w których znajdują się niezbadane i niezakceptowane materiały, Wykonawca wykonuje na własne ryzyko, licząc się z ich nieprzyjęciem i niezapłaceniem.

2.6. Przechowywanie i składowanie materiałów

Wykonawca zapewni, aby tymczasowo składowane materiały, do czasu gdy będą one potrzebne do robót, były zabezpieczone przed zanieczyszczeniem, zachowały swoją jakość i właściwość do robót i były dostępne do kontroli przez inspektora nadzoru inwestorskiego.

Miejsca czasowego składowania materiałów będą zlokalizowane w obrębie terenu budowy w miejscach uzgodnionych z inspektorem nadzoru inwestorskiego lub poza terenem budowy w miejscach wskazanych przez Wykonawcę i zaakceptowanych przez inspektora nadzoru inwestorskiego.

3. WYMAGANIA DOTYCZĄCE SPRZĘTU, MASZYN I NARZĘDZI

3.1. Wykonawca jest zobowiązany do używania jedynie takiego sprzętu, który nie spowoduje

niekorzystnego wpływu na jakość wykonywanych robót. Sprzęt używany do robót powinien być zgodny z ofertą Wykonawcy i powinien odpowiadać pod względem typów i ilości wskazaniom zawartym w SST, programie zapewnienia jakości (PZJ) lub projekcie organizacji robót zaakceptowanym przez inspektora nadzoru inwestorskiego.

3.2. Sprzęt będący własnością Wykonawcy lub wynajęty do wykonania robót ma być utrzymywany w dobrym stanie i gotowości do pracy. Sprzęt ten powinien spełniać normy ochrony środowiska i przepisy dotyczące jego użytkowania.

Wykonawca dostarczy Inspektorowi nadzoru inwestorskiego kopie dokumentów potwierdzających dopuszczenie sprzętu do użytkowania, tam gdzie jest to wymagane przepisami.

3.3. Jakikolwiek sprzęt, maszyny, urządzenia i narzędzia niegwarantujące zachowania opisanych wyżej warunków, lub innych warunków umowy, zostanie przez Inspektora nadzoru zdyskwalifikowany i niedopuszczony do wykonywania robót.

4. WYMAGANIA DOTYCZĄCE TRANSPORTU

4.1. Ogólne wymagania dotyczące transportu

Wykonawca jest zobowiązany do stosowania jedynie takich środków transportu, które nie wpłyną niekorzystnie na jakość wykonywanych robót i właściwości przewożonych materiałów. Środki transportu niegwarantujące zachowania opisanych wyżej warunków, lub innych warunków umowy, zostaną przez Inspektora nadzoru zdyskwalifikowane i niedopuszczone do udziału w wykonywaniu robót.

Wykonawca naprawi wszelkie uszkodzenia spowodowane przez zastosowane do wykonania robót środki transportu. W przypadku trwałego zanieczyszczenia gruntu lub wody gruntowej, wykonawca jest zobowiązany do rekultywacji na własny koszt w zakresie spowodowanego zanieczyszczenia.

4.2. Wymagania dotyczące przewozu po drogach publicznych

Przy ruchu na drogach publicznych pojazdy będą spełniać wymagania dotyczące przepisów ruchu drogowego w szczególności w odniesieniu do dopuszczalnych obciążeń na osie i innych parametrów technicznych.

Wykonawca będzie usuwać na bieżąco, na własny koszt, wszelkie zanieczyszczenia spowodowane jego pojazdami na drogach publicznych oraz dojazdach do terenu budowy.

5. WYMAGANIA DOTYCZĄCE WYKONANIA ROBÓT

5.1. Wykonawca jest odpowiedzialny za prowadzenie robót zgodnie z umową oraz za jakość zastosowanych materiałów i wykonywanych robót oraz poleceniami Inspektora nadzoru inwestorskiego.

5.2. Decyzje i polecenie Inspektora nadzoru inwestorskiego

Decyzje Inspektora dotyczące akceptacji lub odrzucenia materiałów i elementów robót będą oparte na wymaganiach sformułowanych w umowie, SST, PN, innych normach i instrukcjach.

Inspektor jest upoważniony do inspekcji wszystkich robót i kontroli wszystkich materiałów dostarczonych na budowę lub na niej produkowanych.

Polecenia Inspektora będą wykonywane nie później niż w czasie przez niego wyznaczonym, po ich otrzymaniu przez Wykonawcę, pod groźbą zatrzymania robót.

Ewentualne skutki finansowe z tytułu niedotrzymania terminu poniesie Wykonawca.

5.3. Ochrona środowiska i ograniczenie uciążliwości dla otoczenia

Wykonawca powinien:

- Organizować roboty w taki sposób, aby zminimalizować ilość powstających odpadów budowlanych;
- Unikać zanieczyszczeń odpadami stałymi i ściekami miejsc prowadzenia robót budowlanych i eksploatacji przedsięwzięcia, a odpady powstałe selektywnie magazynować w przystosowanych do tego pojemnikach lub tymczasowych punktach magazynowania oraz systematycznie wywozić lub zagospodarować.
- Prace budowlane w rejonie najbliższych terenów chronionych akustycznie prowadzić w godzinach dziennych (6:00-22:00) w sposób powodujący najmniejszą emisję hałasu do środowiska;
- Zapobiegać wtórnej emisji pyłu z transportu mas ziemnych oraz dróg, którymi poruszają się będą pojazdy wyjeżdżające z placu budowy;

6. KONTROLA JAKOŚCI ROBÓT

6.1. Program zapewnienia jakości

Do obowiązków Wykonawcy należy opracowanie i przedstawienie do zaakceptowania przez inspektora nadzoru inwestorskiego programu zapewnienia jakości (PZJ), w którym przedstawi on zamierzony sposób wykonania robót, możliwości techniczne, kadrowe i organizacyjne gwarantujące wykonanie robót.

Program zapewnienia jakości winien zawierać:

- organizację wykonania robót w terminie umownym i sposób prowadzenia robót;
- wykaz zespołów roboczych, ich kwalifikacje i przygotowanie praktyczne;
- wykaz osób odpowiedzialnych za jakość i terminowość wykonania poszczególnych elementów robót;
- system (sposób i procedurę) proponowanej kontroli i sterowania jakością wykonywanych robót;
- rodzaje i ilość środków transportu oraz urządzeń do magazynowania i załadunku/rozładunku materiałów, spoiw, lepiszczy, kruszyw itp.;

6.2. Zasady kontroli jakości robót

Wykonawca jest odpowiedzialny za pełną kontrolę jakości robót i stosowanych materiałów.

6.3. Pobieranie próbek

Próbki będą pobierane losowo. Zaleca się stosowanie statystycznych metod pobierania próbek, opartych na zasadzie, że wszystkie jednostkowe elementy produkcji mogą być z jednakowym prawdopodobieństwem wytypowane do badań.

Na zlecenie inspektora nadzoru inwestorskiego Wykonawca będzie przeprowadzać dodatkowe badania tych materiałów, które budzą wątpliwości co do jakości, o ile kwestionowane materiały nie zostaną przez Wykonawcę usunięte lub ulepszone z własnej woli. Koszty tych dodatkowych badań pokrywa Wykonawca tylko w przypadku stwierdzenia usterek; w przeciwnym przypadku koszty te pokrywa Zamawiający.

6.4. Badania i pomiary

Wszystkie badania i pomiary będą przeprowadzone zgodnie z wymaganiami norm. W przypadku, gdy normy nie obejmują jakiegokolwiek badania wymaganego w SST, stosować można wytyczne krajowe, albo inne procedury, zaakceptowane przez inspektora nadzoru inwestorskiego.

6.5. Badania prowadzone przez Inspektora nadzoru inwestorskiego

Dla celów kontroli i zatwierdzenia jakości Inspektor nadzoru inwestorskiego uprawniony jest do dokonywania kontroli, pobierania próbek i badania materiałów u źródła ich wytwarzania. Do umożliwienia jemu kontroli zapewniona będzie wszelka potrzebna do tego pomoc ze strony Wykonawcy i producenta materiałów.

6.6. Dokumenty budowy

6.6.1. Książka obmiarów (rejestr obmiarów)/ kosztorys powykonawczy

Książka obmiarów stanowi dokument pozwalający na rozliczenie faktycznego postępu każdego z elementów robót. Obmiary wykonanych robót przeprowadza się sukcesywnie w jednostkach przyjętych w SST lub w kosztorysie.

6.6.2. Pozostałe dokumenty budowy

Do dokumentów budowy zalicza się, oprócz wymienionych w punktach 6.8.1.-6.8.3., następujące dokumenty:

- a) protokoły przekazania terenu budowy,
- b) umowy cywilno-prawne z osobami trzecimi,
- c) protokoły odbioru robót,
- d) protokoły z porad i ustaleń,

7. WYMAGANIA DOTYCZĄCE PRZEDMIARU I OBMIARU ROBÓT

7.1. Ogólne zasady obmiaru robót

- a) Obmiar robót będzie określać faktyczny zakres robót wykonywanych, w jednostkach ustalonych przez Zamawiającego w dokumentach umownych (SST) i przyjętych odpowiednio w kosztorysie.
- b) Obmiaru robót dokonuje Wykonawca. Wyniki obmiaru będą wpisane do książki obmiarów (rejestru obmiarów).
- c) Jakikolwiek błąd lub przeoczenie (opuszczenie) w ilości robót podanych w kosztorysie ofertowym lub gdzie indziej w SST nie zwalnia Wykonawcy od obowiązku ukończenia wszystkich robót. Błędne dane zostaną poprawione wg ustaleń Inspektora nadzoru inwestorskiego na piśmie.

- d) Obmiar wykonanych robót będzie przeprowadzony z częstotliwością wymaganą do celu miesięcznej płatności na rzecz Wykonawcy lub w innym czasie określonym w umowie.

7.2. Zasady określania ilości robót i materiałów

- a) Zasady określania ilości robót podane są w odpowiednich specyfikacjach technicznych i KNR-ach, KNNR-ach oraz normach zakładowych.
b) Jednostki obmiaru powinny być zgodne z jednostkami określonymi w dokumentacji kosztorysowej.

7.3. Urządzenia i sprzęt pomiarowy

- a) Do pomiaru używane będą tylko sprawne narzędzia pomiarowe, posiadające czytelną skalę, jednoznacznie określającą wykonany pomiar;
b) Wszystkie urządzenia i sprzęt pomiarowy, stosowany w czasie obmiaru robót powinny być zaakceptowane przez inspektora nadzoru inwestorskiego;
c) Urządzenia i sprzęt pomiarowy zostaną dostarczone przez Wykonawcę. Jeżeli urządzenia te lub sprzęt wymagają badań atestujących, to Wykonawca będzie posiadał ważne świadectwa legalizacji;
d) Wszystkie urządzenia pomiarowe będą przez Wykonawcę utrzymywane w dobrym stanie, w całym okresie trwania robót.

7.4. Czas i sposób przeprowadzania obmiaru

- a) Obmiar robót zanikających przeprowadza się w czasie ich wykonywania;
b) Obmiar robót podlegających zakryciu przeprowadza się przed ich zakryciem;
c) Obmiaru robót wykonanych dokonuje się również przy wystąpieniu dłuższej przerwy w robotach;
d) Roboty pomiarowe do obmiaru oraz nieodzowne obliczenia wykonywane będą w sposób zrozumiały i jednoznaczny;
e) Obmiary elementów o skomplikowanej powierzchni lub bryle będą uzupełnione odpowiednimi szkicami umieszczonymi w karcie książki obmiarów (rejestrze obmiarów). W razie braku miejsca szkice mogą być dołączone w formie oddzielnego załącznika do książki obmiarów, którego wzór zostanie uzgodniony z inspektorem nadzoru inwestorskiego.

8 SPOSÓB ODBIORU ROBÓT

8.1. Rodzaje odbiorów robót

W zależności od ustaleń odpowiednich SST, roboty podlegają następującym odbiorom:

- a) odbiorowi robót zanikających i ulegających zakryciu,
b) odbiorowi częściowemu,
c) odbiorowi ostatecznemu (końcowemu),
d) odbiorowi po upływie okresu rękojmi,
e) odbiorowi po upływie okresu gwarancji.

8.2. Odbiór robót zanikających i ulegających zakryciu

Odbiór robót zanikających i ulegających zakryciu polega na finalnej ocenie jakości wykonanych robót, które w dalszym procesie realizacji ulegną zakryciu.

Odbiór robót zanikających i ulegających zakryciu będzie dokonany w czasie umożliwiającym wykonanie ewentualnych korekt i poprawek bez hamowania ogólnego postępu robót. Odbioru tego dokonuje inspektor nadzoru inwestorskiego.

Gotowość danej części robót do odbioru zgłasza wykonawca. Odbiór będzie przeprowadzony niezwłocznie, nie później jednak niż w ciągu 3 dni od daty zgłoszenia i powiadomienia o tym fakcie inspektora nadzoru inwestorskiego.

Jakość i ilość robót ulegających zakryciu ocenia inspektor nadzoru inwestorskiego na podstawie dokumentów zawierających komplet wyników badań laboratoryjnych i w oparciu o przeprowadzone pomiary i uprzednimi ustaleniami.

8.3. Odbiór częściowy

Odbiór częściowy polega na ocenie ilości i jakości wykonanych części robót. Odbioru częściowego robót dokonuje się wg zasad jak przy odbiorze ostatecznym robót. Odbioru robót dokonuje komisja w obecności inspektora nadzoru inwestorskiego i Wykonawcy.

Komisja jest powoływana przez Zamawiającego.

8.4. Odbiór robót ostateczny (końcowy)

8.4.1. Zasady odbioru ostatecznego (końcowego) robót

Odbiór ostateczny polega na finalnej ocenie rzeczywistego wykonania robót w odniesieniu do zakresu oraz jakości wykonanych robót.

Odbiór ostateczny robót nastąpi w terminie ustalonym w dokumentach umowy, licząc od dnia potwierdzenia przez inspektora nadzoru inwestorskiego zakończenia robót i przyjęcia dokumentów, o których mowa w punkcie 8.4.2.

Odbioru ostatecznego robót dokona komisja wyznaczona przez Zamawiającego w obecności Inspektora nadzoru inwestorskiego i Wykonawcy. Komisja odbierająca roboty dokona ich oceny jakościowej na podstawie przedłożonych dokumentów, wyników badań i pomiarów.

W toku odbioru ostatecznego robót komisja zapozna się z realizacją ustaleń przyjętych w trakcie odbiorów robót zanikających i ulegających zakryciu oraz odbiorów częściowych, zwłaszcza w zakresie wykonania robót uzupełniających i robót poprawkowych.

W przypadkach niewykonania wyznaczonych robót poprawkowych lub robót uzupełniających w poszczególnych elementach konstrukcyjnych i wykończeniowych, komisja przerwie swoje czynności i ustali nowy termin odbioru ostatecznego.

W przypadku stwierdzenia przez komisję, że jakość wykonywanych robót w poszczególnych asortymentach nieznacznie odbiega od wymaganej z uwzględnieniem tolerancji co nie ma większego wpływu na cechy eksploatacyjne obiektu, komisja oceni pomniejszoną wartość wykonywanych robót w stosunku do wymagań przyjętych w dokumentach umowy.

Wszystkie zarządzane przez komisję roboty poprawkowe lub uzupełniające będą zestawione wg wzoru ustalonego przez Zamawiającego.

Termin wykonania robót poprawkowych i robót uzupełniających wyznaczy komisja i stwierdzi ich wykonanie.

8.4.2. Dokumenty do odbioru ostatecznego (końcowego)

Podstawowym dokumentem jest protokół odbioru ostatecznego robót, sporządzony wg wzoru ustalonego przez Zamawiającego.

Do odbioru ostatecznego Wykonawca jest zobowiązany przygotować następujące dokumenty:

1. Protokoły odbiorów robót ulegających zakryciu i zanikających;
2. Protokoły odbiorów częściowych;
3. Dokumenty świadczące o dopuszczeniu użytych materiałów i wyrobów budowlanych do obrotu lub udostępnieniu na rynku krajowym bądź do jednostkowego zastosowania, zgodnie z właściwymi przepisami;
4. Karty techniczne lub instrukcje producentów odnoszące się do zastosowanych materiałów (wyrobów);
5. Wykaz wbudowanych urządzeń i przekazywanych instrukcji obsługi;
6. Wykaz przekazywanych kluczy;
7. Inne dokumenty wymagane przez Zamawiającego.

W przypadku, gdy wg komisji, roboty pod względem przygotowania dokumentacyjnego nie będą gotowe do odbioru ostatecznego, komisja w porozumieniu z Wykonawcą wyznaczy ponowny termin odbioru ostatecznego robót.

Z czynności odbioru sporządza się protokół podpisany przez przedstawicieli Zamawiającego i Wykonawcy. Protokół powinien zawierać:

- ustalenia podjęte w trakcie prac komisji,
- wykaz wad i usterek ze wskazaniem sposobu ich usunięcia,
- stwierdzenie zgodności lub niezgodności wykonania robót z zamówieniem.

Protokół odbioru końcowego jest podstawą do dokonania rozliczenia końcowego pomiędzy Zamawiającym a Wykonawcą.

8.5. Odbiór po upływie okresu rękojmi lub gwarancji

Celem odbioru po okresie rękojmi i gwarancji jest ocena stanu wykonanych robót będących przedmiotem zamówienia po użytkowaniu w tym okresie oraz ocena wykonywanych w tym okresie ewentualnych robót poprawkowych, związanych z usuwaniem zgłoszonych wad.

Odbiór po upływie okresu rękojmi i gwarancji będzie dokonany na podstawie oceny wizualnej obiektu z uwzględnieniem zasad opisanych w punkcie 8.4. „Odbiór ostateczny (końcowy) robót”.

9. PODSTAWA ROZLICZENIA ROBÓT

9.1. Ustalenia ogólne

9.1.1. Podstawą płatności jest cena jednostkowa skalkulowana przez Wykonawcę za jednostkę obmiarową ustaloną przez Zamawiającego w dokumentach umownych i przyjęta odpowiednio w danej pozycji kosztorysu ofertowego.

9.1.2. Dla robót wycenionych ryczałtowo podstawą płatności jest wartość (kwota) podana przez Wykonawcę i przyjęta przez Zamawiającego w dokumentach umownych (ofercie).

9.1.3. Cena jednostkowa pozycji kosztorysowej lub wynagrodzenie ryczałtowe będzie uwzględniać wszystkie czynności, wymagania i badania składające się na jej wykonanie,

9.1.4. Ceny jednostkowe lub wynagrodzenie ryczałtowe robót będą obejmować:

- robocizną bezpośrednią wraz z towarzyszącymi kosztami (z kosztami pośrednimi, narzutami zysku, dodatkowymi za pracę w godzinach nadliczbowych, w dniach wolnych od pracy itp.);
- wartość zużytych materiałów wraz z kosztami zakupu, magazynowania, ewentualnych ubytków i transportu na teren budowy;
- koszty zmniejszenia wartości robót rozbiórkowych z tytułu odzysku materiałów rozbiórkowych przechodzących na własność Wykonawcy;
- koszty utylizacji materiałów rozbiórkowych zgodnie z prawem ochrony środowiska;
- wartość pracy sprzętu wraz z towarzyszącymi kosztami jednorazowymi (sprowadzenie sprzętu na teren budowy, montażem i demontażem, usunięciem po zakończeniu robót);
- wykonanie wszystkich robót tymczasowych niezbędnych do wykonania robót podstawowych;
- koszty pośrednie, w skład których wchodzić będą koszty takie jak: płace personelu i kierownictwa budowy, pracowników nadzoru i laboratorium, wydatki dotyczące bhp; usługi obce na rzecz budowy; opłaty za dzierżawę placów i bocznic; ekspertyzy dotyczące wykonanych robót, ubezpieczenia oraz koszty zarządu przedsiębiorstwa Wykonawcy;
- zastosowanie materiałów pomocniczych koniecznych do prawidłowego wykonania robót lub wynikających z przyjętej technologii robót;
- inne utrudnienia spowodowane czynnikami zewnętrznymi;
- koszty pobierania i badań próbek;
- zysk kalkulacyjny zawierający ewentualne ryzyko Wykonawcy z tytułu innych wydatków mogących wystąpić w okresie realizacji robót i w okresie gwarancyjnym;
- wykonanie układów przejściowych na czas budowy;
- przeprowadzenie pomiarów, badań i odbiorów zgodnie z wymaganiami SST;
- uporządkowanie miejsc prowadzonych robót i wywiezienie zbędnych materiałów Wykonawcy na składowisko Wykonawcy;
- podatki obliczone zgodnie z obowiązującymi przepisami ale z wyłączeniem podatku VAT.

10. DOKUMENTY ODNIESIENIA

10.1. Ustawy

- Ustawa z dnia 7 lipca 1994 r. Prawo budowlane (tekst jednolity Dz. U. 2023 poz.682).
- Ustawa z dnia 11 września 2019 r. – Prawo zamówień publicznych (Dz. U. 2019 poz. 2020).
- Ustawa z dnia 16 kwietnia 2004 r. o wyrobach budowlanych (tekst jednolity Dz. U. 2021 poz. 1213).
- Ustawa z dnia 30 sierpnia 2002 r. o systemie oceny zgodności (tekst jednolity Dz. U. 2023 poz. 215).
- Ustawa z dnia 24 sierpnia 1991 r. – o ochronie przeciwpożarowej (tekst jednolity Dz. U. 2022 poz. 2057).
- Ustawa z dnia 21 grudnia 2000 r. – o dozorze technicznym (tekst jednolity Dz. U. 2022 poz. 1514).
- Ustawa z dnia 15 grudnia 2000 r. – o samorządach zawodowych architektów oraz inżynierów budownictwa (tekst jednolity Dz. U. 2023 poz. 551).
- Ustawa z dnia 27 kwietnia 2001 r. – Prawo ochrony środowiska (tekst jednolity Dz. U. 2021 poz. 1973).
- Ustawa z dnia 20 lipca 2017 r. – Prawo wodne (tekst jednolity Dz. U. 2022 poz. 2625).
- Ustawa z dnia 10 kwietnia 2003 r. – o szczególnych zasadach przygotowania i realizacji inwestycji w zakresie dróg publicznych (tekst jednolity Dz. U. 2023 poz. 162).
- Ustawa z dnia 20 czerwca 1997 r. – Prawo o ruchu drogowym (tekst jednolity Dz. U. 2023 poz. 1047).
- Ustawa z dnia 21 marca 1985 r. – o drogach publicznych (tekst jednolity Dz. U. 2023 poz. 645).
- Ustawa z dnia 16 kwietnia 2020 r. o zmianie ustawy - Prawo geodezyjne i kartograficzne oraz niektórych innych ustaw (Dz. U. 2020 poz. 782).

10.2. Rozporządzenia

- Rozporządzenie Ministra Rozwoju i Technologii z dnia 20 grudnia 2021 r. w sprawie szczegółowego zakresu i formy dokumentacji projektowej, specyfikacji technicznych wykonania i odbioru robót budowlanych oraz programu funkcjonalno-użytkowego (Dz. U. 2021 poz. 2454).
- Rozporządzenie Ministra Rozwoju z dnia 11 września 2020 r. w sprawie szczegółowego zakresu i formy projektu budowlanego (tekst jednolity Dz. U. 2022 poz. 1679).
- Rozporządzenie Ministra Rozwoju i Technologii z dnia 22 grudnia 2022 r. w sprawie dziennika budowy oraz systemu Elektroniczny Dziennik Budowy (Dz. U. 2023 poz. 45).
- Rozporządzenie Ministra Infrastruktury z dnia 12 kwietnia 2002 r. w sprawie warunków technicznych, jakim powinny odpowiadać budynki i ich usytuowanie (tekst jednolity Dz. U. 2022 poz. 1225).
- Rozporządzenie Ministra Infrastruktury i Budownictwa z dnia 17 listopada 2016 r. w sprawie krajowych ocen technicznych (Dz. U. 2016 poz. 1968).
- Rozporządzenie Ministra Infrastruktury z dnia 23 czerwca 2003 r. – w sprawie informacji dotyczącej bezpieczeństwa i ochrony zdrowia oraz planu bezpieczeństwa i ochrony zdrowia (Dz. U. 2003 Nr 120 poz. 1126).
- Rozporządzenie Ministra Pracy i Polityki Społecznej z dnia 26 września 1997 r. – w sprawie ogólnych przepisów bezpieczeństwa i higieny pracy (Dz. U. 1997 Nr 129 poz. 844 – tekst jednolity – Dz. U. 2003 Nr 169 poz. 1650).
- Rozporządzenie Ministra Infrastruktury z dnia 6 lutego 2003 r. – w sprawie bezpieczeństwa i higieny pracy podczas wykonywania robót budowlanych (Dz. U. 2003 Nr 47 poz. 401).
- Rozporządzenie Ministra Komunikacji oraz Administracji, Gospodarki Terenowej i Ochrony Środowiska z dnia 10 lutego 1977 r. w sprawie bezpieczeństwa i higieny pracy przy wykonywaniu robót drogowych i mostowych (Dz. U. 1977 Nr 7 poz. 30).
- Rozporządzenie Ministra Kultury i Dziedzictwa Narodowego z dnia 2 sierpnia 2018 r. w sprawie prowadzenia prac konserwatorskich, prac restauratorskich i badań konserwatorskich przy zabytku wpisanym do rejestru zabytków albo na Listę Skarbów Dziedzictwa oraz robót budowlanych, badań architektonicznych i innych działań przy zabytku wpisanym do rejestru zabytków, a także badań archeologicznych i poszukiwań zabytków (Dz. U. 2018 poz. 1609 – tekst jednolity – Dz. U. 2021 poz. 81).
- Rozporządzenie Ministra Klimatu z dnia 2 stycznia 2020 r. w sprawie katalogu odpadów (Dz. U. 2020 poz. 10).
- Rozporządzenie (WE) nr 2195/2002 Parlamentu Europejskiego i Rady z dnia 5 listopada 2002 r. w sprawie Wspólnego Słownika Zamówień (CPV).
- Rozporządzenie Komisji (WE) nr 213/2008 z dnia 28 listopada 2007 r. zmieniające rozporządzenie (WE) nr 2195/2003 Parlamentu Europejskiego i Rady w sprawie Wspólnego Słownika Zamówień (CPV) oraz dyrektywy 2004/17/WE i 2004/18/WE Parlamentu Europejskiego i Rady dotyczące procedur udzielania zamówień publicznych w zakresie zmiany CPV.
- Rozporządzenie Parlamentu Europejskiego i Rady (UE) NR 305/2011 z dnia 9 marca 2011 r. ustanawiające zharmonizowane warunki wprowadzania do obrotu wyrobów budowlanych i uchylające dyrektywę Rady 89/106/EWG.

10.3. Normy

- PN-ISO 6707-1:2023-01 Budynki i budowle – Terminologia cz. 1: Terminy ogólne.
- PN-ISO 6707-2:2000 Budownictwo – Terminologia, Terminy stosowane w umowach (norma wycofana 22.10.2021 r.).
PN-ISO 9836:2022-07 Właściwości użytkowe w budownictwie – Określanie i obliczanie wskaźników powierzchniowych i kubaturowych.
- PN-IEC 60050-826:2007 Międzynarodowy słownik terminologiczny elektryki. Część 826: Instalacje elektryczne.

10.4. Inne dokumenty i instrukcje

- Warunki techniczne wykonania i odbioru robót budowlanych. Poradnik projektanta, kierownika budowy i inspektora nadzoru. Praca zbiorowa, Verlag Dashofer, Warszawa 2015 r.
- Warunki techniczne wykonania i odbioru robót budowlano-montażowych, (tom I, II, III, IV, V) Arkady, Warszawa 1989-1990.
- Warunki techniczne wykonania i odbioru robót budowlanych. Instytut Techniki Budowlanej, Warszawa 2004-2023.
- Warunki techniczne, COBRTI INSTAL, wydane przez Centralny Ośrodek Badawczo-Rozwojowy Techniki instalacyjnej INSTAL:
 - Warunki techniczne wykonania i odbioru sieci wodociągowych, Warszawa 2001, Zeszyt 3,

- Warunki techniczne wykonanie i odbioru sieci ciepłowniczych z rur i elementów preizolowanych, Warszawa 2002, Zeszyt 4,
- Warunki techniczne wykonanie i odbioru sieci kanalizacyjnych, Warszawa 2003, Zeszyt 9,
- Warunki techniczne wykonanie i odbioru instalacji wentylacyjnych, Warszawa 2002, Zeszyt 5,
- Warunki techniczne wykonanie i odbioru instalacji ogrzewczych, Warszawa 2003, Zeszyt 6,
- Warunki techniczne wykonanie i odbioru instalacji wodociągowych, Warszawa 2003, Zeszyt 7,
- Warunki techniczne wykonanie i odbioru węzłów ciepłowniczych, Warszawa 2003, Zeszyt 8,
- Warunki techniczne wykonanie i odbioru instalacji kanalizacyjnych, Warszawa 2006, Zeszyt 12.

B.02.03.01 ROBOTY HYDROIZOLACYJNE - IZOLACJE PRZECIWWILGOCIOWE I WODOCHRONNE CZĘŚCI PODZIEMNYCH I PRZYZIEMI BUDYNKÓW

1. CZĘŚĆ OGÓLNA

1.1. Nazwa nadana zamówieniu przez zamawiającego

Remont budynków na terenie Gminy Włoszczowa - Docieplenie ścian fundamentowych wraz z rozbiórką i wykonaniem schodów wejściowych do budynku świetlicy w msc. Rząbiec

1.2. Przedmiot ST

Przedmiotem niniejszej specyfikacji technicznej (ST) są wymagania dotyczące wykonania i odbioru izolacji przeciwwilgociowych i wodochronnych podziemnych części i przyziemi budynków.

1.3. Zakres stosowania ST

Niniejsza specyfikacja techniczna (ST) jest dokumentem przetargowym i kontraktowym przy zleceniu i realizacji robót wymienionych w pkt. 1.2., a objętych zamówieniem określonym w pkt. 1.8.

Odstępstwa od wymagań podanych w niniejszej specyfikacji mogą mieć miejsce tylko w przypadkach prostych robót o niewielkim znaczeniu, dla których istnieje pewność, że podstawowe wymagania będą spełnione przy zastosowaniu metod wykonania wynikających z doświadczenia oraz uznanych reguł i zasad sztuki budowlanej oraz przy uwzględnieniu przepisów bhp.

1.4. Zakres robót objętych ST

Specyfikacja dotyczy wszystkich czynności mających na celu wykonanie izolacji i uszczelnień powierzchni poziomych i pionowych usytuowanych w częściach podziemnych i przyziemiach budynków. Specyfikacja dotyczy wykonywania robót w budynkach nowobudowanych.

Przedmiotem opracowania jest określenie wymagań odnośnie właściwości materiałów wykorzystywanych do robót hydroizolacyjnych, wymagań w zakresie robót przygotowawczych oraz wymagań dotyczących wykonania i odbiorów izolacji przeciwwilgociowych i wodochronnych.

Specyfikacja nie dotyczy wykonywania metodami mechanicznymi lub chemicznymi izolacji wtórnych np. przepon metodą iniekcji, wciskania blach itp. jak również wtórnych izolacji pionowych oraz zabezpieczeń przeciwwilgociowych i wodochronnych wykonywanych wewnątrz wilgotnych i mokrych pomieszczeń w budynkach a także izolacji wodochronnych tarasów. Roboty te ujęte są w odrębnych Specyfikacjach Technicznych.

1.5. Określenia podstawowe i definicje

Określenia podane w niniejszej Specyfikacji są zgodne z odpowiednimi normami oraz określeniami podanymi w ST „Wymagania ogólne” Kod CPV 45000000-7, pkt 1.4., a także zdefiniowanymi poniżej:

Podłoże – element budynku, na powierzchni którego wykonana ma być izolacja.

Warstwa wyrównawcza – warstwa wykonana w celu wyeliminowania nierówności lub różnic poziomów powierzchni podłoża.

Warstwa wygładzająca – cienka warstwa wykonana dla uzyskania gładkiej powierzchni podłoża.

Warstwa gruntująca – powłoka wzmacniająca i uszczelniająca podłoże oraz zwiększająca przyczepność powłoki ochronnej.

Faseta – wyoblenie wykonane na połączeniu powierzchni poziomych i pionowych.

Izolacje przeciwwilgociowe części podziemnej i przyziemia budynku – hydroizolacje wykonywane w części podziemnej i przyziemiu budynku posadowionego powyżej zwierciadła wody gruntowej, w gruntach przepuszczalnych, gdy nie występuje hydrostatyczne parcie wody na powłokę.

Izolacje wodochronne części podziemnej i przyziemia budynku – hydroizolacje wykonywane w warunkach gdy:

- 1) budynek jest posadowiony powyżej zwierciadła wody gruntowej, lecz w gruntach nieprzepuszczalnych i uwarstwionych,
- 2) fundamenty budynku i ściany fundamentowe lub ich fragmenty są położone poniżej zwierciadła wody

gruntowej, bez względu na rodzaj otaczającego gruntu.

1.6. Ogólne wymagania dotyczące robót hydroizolacyjnych

Wykonawca robót jest odpowiedzialny za jakość ich wykonania oraz za zgodność z dokumentacją, specyfikacjami technicznymi i poleceniami Inspektora nadzoru. Ogólne wymagania dotyczące robót podano w ST „Wymagania ogólne” Kod CPV 45000000-7, pkt 1.5.

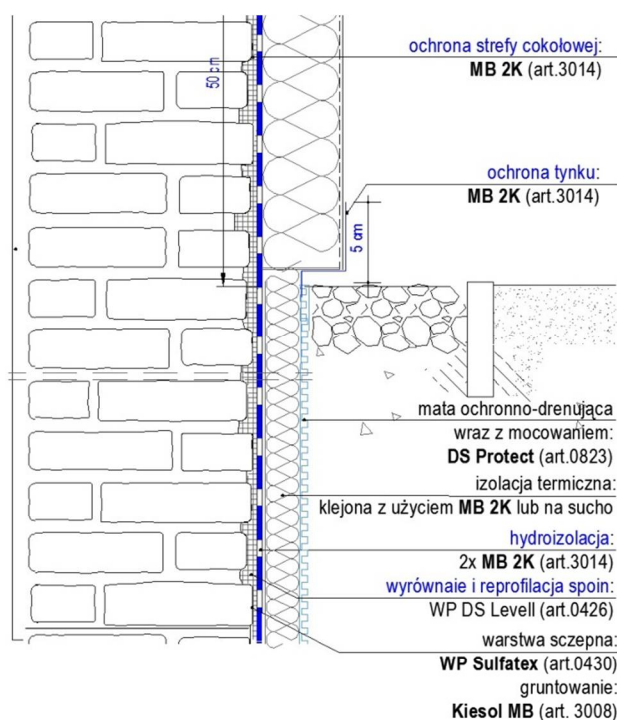
1.7. Dokumentacja izolacji przeciwwilgociowych i wodochronnych

Dokumentacja wykonania prac stanowi część składową dokumentacji technicznej, wykonanej zgodnie z:

- Rozporządzeniem Ministra Rozwoju i Technologii z dnia 20 grudnia 2021 r. w sprawie szczegółowego zakresu i formy dokumentacji projektowej, specyfikacji technicznych wykonania i odbioru robót budowlanych oraz programu funkcjonalno-użytkowego (Dz. U. 2021 poz. 2454), uwzględniając wymagania:
- Ustawy z dnia 7 lipca 1994 r. Prawo budowlane (tekst ujednolicony Dz. U. 2023 poz. 682),
- Ustawy o wyrobach budowlanych (tekst ujednolicony Dz. U. 2021 poz. 1213),
- Ustawy o systemie zgodności (tekst ujednolicony Dz. U. 2023 poz. 215),
- kart technicznych wyrobów lub zaleceń producentów dotyczących stosowania wyrobów,
- warunków technicznych wykonania i odbioru robót (szczególnie istotne są protokoły odbiorów częściowych, końcowych i robót zanikających, z załączonymi protokołami z badań kontrolnych).

Przy wykonywaniu izolacji przeciwwilgociowych i wodochronnych części podziemnych i przyziemiu budynków należy wykorzystywać także:

- system uszczelnienia REMMERS lub równoważny



Hydroizolacja ścian fundamentowych części podpiwniczonej
Ściana dwuwarstwowa

Niniejszy rysunek nie obejmuje wszystkich aspektów technicznych zagadnienia. Szczegółowe informacje dotyczące sposobu stosowania i dane techniczne produktów znajdują się w aktualnych instrukcjach technicznych.

1.8. Nazwy i kody robót objętych zamówieniem:

Grupy robót, klasy robót lub kategorie robót

45260000-7 Roboty w zakresie wykonywania pokryć i konstrukcji dachowych i inne podobne roboty specjalistyczne

2. WYMAGANIA DOTYCZĄCE WŁAŚCIWOŚCI MATERIAŁÓW

2.1. Ogólne wymagania dotyczące właściwości materiałów, ich pozyskiwania i składowania podano w ST „Wymagania ogólne” Kod CPV 45000000-7, pkt 2

Materiały stosowane do wykonania izolacji przeciwwilgociowych i wodochronnych w częściach podziemnych i przyziemiach budynków i będące materiałami budowlanymi w myśl Ustawy z dnia 25 czerwca 2015 r. o zmianie ustawy o wyrobach budowlanych, ustawy - Prawo budowlane oraz ustawy o zmianie ustawy o wyrobach budowlanych oraz ustawy o systemie oceny zgodności (Dz. U. 2015 poz. 1165) powinny mieć:

- oznakowanie znakiem CE co oznacza, że dokonano oceny ich zgodności ze zharmonizowaną normą europejską wprowadzoną do zbioru Polskich Norm lub z europejską oceną techniczną albo
- oznakowanie znakiem budowlanym, co oznacza że dokonano oceny ich zgodności z krajową oceną techniczną albo
- dopuszczenie do jednostkowego zastosowania w obiekcie budowlanym
Oznakowanie powinno umożliwiać identyfikację producenta i typu wyrobu, kraju pochodzenia oraz daty produkcji (okresu przydatności do użytkowania).

2.2. Rodzaje materiałów

Wszystkie materiały do wykonania robót hydroizolacyjnych części podziemnych i przyziemi budynków powinny odpowiadać wymaganiom zawartym w dokumentach odniesienia (normach, ocenach technicznych, kartach technicznych itp.).

2.2.1. Bitumiczne wyroby do hydroizolacji bezspoinowych

Do hydroizolacji bezspoinowych stosuje się:

- roztwory i emulsje asfaltowe

Wymagania stawiane roztworom asfaltowym podają normy:

- PN-B-24620:1998, PN-B-24620:1998/Az1:2004 Lepiki, masy i roztwory asfaltowe stosowane na zimno

Wymagania stawiane emulsjom asfaltowym podają normy:

- PN-B-24002:1997, PN-B-24002/Ap1 Asfaltowa emulsja anionowa
- PN-B-24003:1997 Asfaltowa emulsja kationowa - masy asfaltowe

Wymagania stawiane masom asfaltowym podają normy:

- PN-B-24620:1998, PN-B-24620/Az1 Lepiki, masy i roztwory asfaltowe stosowane na zimno
- PN-B-24006:1997 Masa asfaltowo-kauczukowa (norma wycofana) ewentualnie
- PN-B-24000:1997 Dyspersyjna masa asfaltowo-kauczukowa
- masy polimerowo-bitumiczne (nazywane masami KMB lub masami PMBC)
Wymagania stawiane masom KMB podaje norma PN-EN 15814+A2:2015-02 „Grubowarstwowe powłoki asfaltowe modyfikowane polimerami do izolacji wodochronnej – Definicje i wymagania”.

- hybrydowe masy uszczelniające

Wymagania stawiane hybrydowym masom uszczelniającym przyjmuje się albo wg normy PN-EN 15814+A2:2015-02 „Grubowarstwowe powłoki asfaltowe modyfikowane polimerami do izolacji wodochronnej – Definicje i wymagania” albo wg stosownej oceny technicznej.

- lepiki asfaltowe

Wymagania stawiane lepikom podają normy:

- PN-B-24620:1998, PN-B-24620:1998/Az1:2004 Lepiki, masy i roztwory asfaltowe stosowane na zimno,
- PN-B-24625:1998 Lepik asfaltowy i asfaltowo-polimerowy z wypełniaczami stosowane na gorąco.

2.2.2. Bitumiczne wyroby do hydroizolacji rolowych

Elastyczne wyroby asfaltowe na osnowie (papy, membrany samoprzylepne) powinny spełniać wymagania norm:

- PN-EN 13969:2006/A1:2007 Elastyczne wyroby wodochronne – Wyroby asfaltowe do izolacji przeciwwilgociowej łącznie z wyrobami asfaltowymi do izolacji przeciwwodnej części podziemnych – Definicje i właściwości,
- PN-EN 14967:2007 Elastyczne wyroby wodochronne – Wyroby asfaltowe do poziomej izolacji przeciwwilgociowej – Definicje i właściwości.

Papa na osnowie tekturowej nie jest materiałem hydroizolacyjnym i nie może być stosowana jako powłoka wodochronna (niezależnie od obciążenia wilgocią/wodą i sposobu mocowania).

2.2.3. Wyroby z tworzyw sztucznych do hydroizolacji rolowych

Elastyczne wyroby wodochronne z tworzyw sztucznych lub kauczuku (folie, membrany) powinny spełniać wymagania norm:

- PN-EN 13967+A1:2017-05 Elastyczne wyroby wodochronne – Wyroby z tworzyw sztucznych i kauczuku do izolacji przeciwwilgociowej łącznie z wyrobami z tworzyw sztucznych i kauczuku do izolacji przeciwwodnej części podziemnych – Definicje i właściwości,
- PN-EN 14909:2012 Elastyczne wyroby wodochronne – Wyroby z tworzyw sztucznych i kauczuku do poziomej izolacji przeciwwilgociowej – Definicje i właściwości.

- folia kubelkowa 8 mm, o gramaturze 400 g/m²

2.2.4. Wyroby cementowe i cementowo-polimerowe do hydroizolacji bezspoinowych

Wymagania stawiane szlamom uszczelniającym podają stosowne oceny techniczne. Przy analizie parametrów można posiłkować się wymaganiami ZUAT-15/IV.13/2002 – Wyroby zawierające cement przeznaczone do wykonywania powłok hydroizolacyjnych.

2.2.5. Wyroby do czasowej likwidacji przecieków wody

Do czasowej likwidacji przecieków wody pojawiających się na pęknięciach powierzchni betonowych służą preparaty produkowane na bazie cementów szybkowiązujących, dostarczane w postaci sypkiej lub szybkowiązające, zarabiane wodą, odpowiadające wymaganiom stosownych ocen technicznych.

2.2.6. Materiały pomocnicze

Odrębną grupę wyrobów stanowią materiały pomocnicze, wykorzystywane przy wykonywaniu izolacji i stosowane zgodnie z instrukcją producenta podstawowych materiałów hydroizolacyjnych, takie jak:

- kleje,
- rozpuszczalniki, środki odtłuszczające i zmywające,
- łączniki mocujące, kotwy, śruby,
- taśmy dylatacyjne, uszczelniające,
- woda lub inne preparaty do rozcieńczania,
spełniające wymagania określone w odpowiednich dokumentach odniesienia tj. normach lub aprobatkach technicznych.

Bez badań laboratoryjnych może być stosowana tylko wodociągowa woda pitna. Woda pochodząca z innych źródeł musi odpowiadać wymaganiom PN-EN 1008:2004 „Woda zarobowa do betonu. Specyfikacja pobierania próbek, badanie i ocena przydatności wody zarobowej do betonu, w tym wody odzyskanej z procesów produkcji betonu”.

2.3. Warunki przyjęcia na budowę wyrobów do izolacji przeciwwilgociowych i wodochronnych

Wyroby do robót hydroizolacyjnych mogą być przyjęte na budowę, jeśli spełniają następujące warunki:

- są właściwie opakowane, firmowo zamknięte (bez oznak naruszenia zamknięć) i oznakowane w sposób umożliwiający ich pełną identyfikację (pełna nazwa wyrobu, ewentualnie nazwa handlowa oraz symbol handlowy wyrobu),
- spełniają wymagane właściwości wskazane odpowiednimi dokumentami odniesienia,
- dla materiałów klasyfikowanych jako wyroby budowlane w myśl Ustawy z dnia 25 czerwca 2015 r. o zmianie ustawy o wyrobach budowlanych, ustawy – Prawo budowlane oraz ustawy o zmianie ustawy o wyrobach budowlanych oraz ustawy o systemie oceny zgodności (Dz. U. 2015 poz. 1165) producent dostarczył dokumenty świadczące o dopuszczeniu do obrotu i powszechnego lub jednostkowego zastosowania użytych wyrobów budowlanych,
- posiadają karty charakterystyki substancji niebezpiecznej, opracowane zgodnie z Rozporządzeniem (WE) Nr 1907/2006 Parlamentu Europejskiego i Rady z dnia 18 grudnia 2006 r. w sprawie rejestracji, oceny, udzielania zezwoleń i stosowanych ograniczeń w zakresie chemikaliów (REACH) w obowiązującym brzmieniu,
- opakowania wyrobów zakwalifikowanych do niebezpiecznych spełniają wymagania wynikające z Ustawy z dnia 28 maja 2020 r. o zmianie ustawy o substancjach chemicznych i ich mieszaninach oraz niektórych innych ustaw (Dz. U. 2020 poz. 1337),
- spełniają wymagania wynikające z ich terminu przydatności do użycia (termin zakończenia robót hydroizolacyjnych powinien się kończyć przed zakończeniem podanych na opakowaniach terminów przydatności do stosowania odpowiednich wyrobów).

Niedopuszczalne jest stosowanie do robót hydroizolacyjnych części podziemnych i przyziemi budynków materiałów izolacyjnych nieznanego pochodzenia.

Przyjęcie materiałów i wyrobów na budowę powinno być potwierdzone wpisem do dziennika budowy lub protokołem przyjęcia materiałów.

2.4. Warunki przechowywania wyrobów do robót hydroizolacyjnych

Pomieszczenie magazynowe do przechowywania wyrobów opakowanych powinno być kryte, suche oraz zabezpieczone przed zawilgoceniem, opadami atmosferycznymi, przemarzeniem i przed działaniem promieni słonecznych.

Wyroby hydroizolacyjne konfekcjonowane powinny być przechowywane w oryginalnych,

3. WYMAGANIA DOTYCZĄCE SPRZĘTU, MASZYN I NARZĘDZI

3.1. Ogólne wymagania dotyczące sprzętu podano w ST „Wymagania ogólne” Kod CPV 45000000-7, pkt 3

3.2. Sprzęt do wykonywania robót hydroizolacyjnych

Przy doborze narzędzi i sprzętu należy uwzględnić również wymagania producenta wyrobów hydroizolacyjnych.

Do wykonywania robót hydroizolacyjnych należy stosować następujący sprzęt i narzędzia pomocnicze:

- a) do przygotowania podłoża – młotki, szczotki druciane, odkurzacze przemysłowe, urządzenia do mycia hydrodynamicznego, urządzenia do czyszczenia strumieniowo-ściernego, termometry elektroniczne, wilgotnościomierze elektryczne, przyrządy do badania wytrzymałości podłoża,
- b) do przygotowania zapraw – naczynia i wiertarki z mieszadłem wolnoobrotowym, betoniarki,
- c) do nakładania izolacji z mas powłokowych – pędzle, szczotki, wałki, pace, kielnie, mechaniczne natryskiwacze materiałów izolacyjnych,
- d) do cięcia taśm, wkładek zbrojących, materiałów rolowych i blach – nożyczki, nożyce, noże,
- e) do zgrzewania – butle propan-butan z palnikiem,
- f) do układania materiałów rolowych – urządzenia służące do odwijania materiałów izolacyjnych z rolek.

4. WYMAGANIA DOTYCZĄCE TRANSPORTU

4.1. Ogólne wymagania dotyczące transportu podano w ST „Wymagania ogólne” Kod CPV 45000000-7, pkt 4

5. WYMAGANIA DOTYCZĄCE WYKONANIA ROBÓT

5.1. Ogólne zasady wykonania robót podano w ST „Wymagania ogólne” Kod CPV 45000000-7, pkt 5

5.2. Warunki przystąpienia do robót hydroizolacyjnych

Do wykonywania robót hydroizolacyjnych w części podziemnej i przyziemiu budynku można przystąpić po zakończeniu poprzedzających robót budowlanych i robót mogących stanowić przyczynę uszkodzenia warstw hydroizolacyjnych oraz po przygotowaniu i kontroli podłoża pod roboty izolacyjne a także kontroli materiałów.

W przypadku układania izolacji w budynku posadowionym poniżej zwierciadła wody gruntowej, w trakcie robót izolacyjnych poziom wody gruntowej powinien być obniżony co najmniej o 30 cm poniżej poziomu wykonywanej izolacji (do czasu zabezpieczenia jej warstwą dociskową).

5.3. Wymagania dotyczące podłoża pod hydroizolacje

Podłoże, na którym stosowane są powłoki wodochronne, musi być nieodkształcalne i przenieść wszystkie oddziałujące na nie obciążenia, zwłaszcza hydrostatyczne parcie wody (jeżeli występuje).

Opisane poniżej parametry mogą być obniżone bądź podwyższone wymaganiami dokumentacji projektowej.

5.3.1. Wymagania ogólne dotyczące wykonania i przygotowania podłoża

Izolacje przeciwwilgociowe i wodochronne części podziemnych i przyziemi budynków wykonuje się na podłożach:

- betonowych lub żelbetowych monolitycznych,
- murowanych z kamienia, cegły ceramicznej budowlanej pełnej, klinkierowej, betonowej lub z bloczków betonowych,
- z gładzią cementową lub otynkowanych tynkiem cementowym.

Podłoża pod hydroizolacje podziemnych powierzchni i przyziemi budynków powinny spełniać następujące wymagania ogólne:

- powinny być nośne i nieodkształcalne,
- powierzchnia powinna być czysta, odtłuszczona, odpylona, równa, wolna od mleczka cementowego, bez kawern, ubytków, wypukłości, pęknięć (luźne części należy usunąć, wypukłości powyżej 2 mm zlikwidować przez skuwanie, piaskowanie lub hydropiaskowanie, a ubytki i zagłębienia o głębokości powyżej 2 mm i rysy o szerokości większej niż 2 mm wypełnić zaprawą naprawczą zalecaną przez producenta wyrobów hydroizolacyjnych),
- połączenia izolowanych powierzchni poziomych i pionowych powinny mieć wykonane fasety o promieniu nie mniejszym niż 3 cm lub powinny być sfazowane pod kątem 45° na szerokości i wysokości co najmniej 5 cm od krawędzi (sposób ich wykonania powinien być zgodny z wymaganiami producenta podanymi w aprobacie technicznej lub karcie technicznej przewidywanych do stosowania wyrobów hydroizolacyjnych),

Wg wytycznych ITB Warunki techniczne wykonania i odbioru robót budowlanych, część B: Roboty wykończeniowe. Zeszyt 1: Tynki, ITB, 2023, tynkom zewnętrznym stawia się następujące wymagania:

- dopuszcza się odchylenie od pionu powierzchni płaskich i krawędzi nie większe niż 10 mm na wysokości jednej kondygnacji
- Przez analogię do wymagań stawianych tynkom wewnętrznym II kategorii można przyjąć:
 - odchylenie powierzchni tynku od płaszczyzny i odchylenie krawędzi od linii prostej nie większe niż 4 mm na całej długości łaty kontrolnej 2 m
 - odchylenie powierzchni i krawędzi od kierunku pionowego nie większe niż 3 mm na 1 m
 - odchylenie powierzchni i krawędzi od kierunku poziomego nie większe niż 4 mm na 1 m i ogółem nie więcej niż 10 mm na całej powierzchni ograniczonej przegrodami pionowymi (ściany, itp.)
- podłoże powinno być:
 - suche (wilgotność nieprzekraczająca 5%),
- odpowiednio do wymagań producenta wyrobów hydroizolacyjnych określonych w ocenie technicznej lub karcie technicznej podłoże należy zagruntować roztworem do gruntowania właściwym dla rodzaju nakładanej warstwy izolacyjnej (*podać wymagany roztwór do gruntowania*) **REMMERS Kiesol MB** Powierzchnia zagruntowana przed ułożeniem izolacji powinna być całkowicie wyschnięta, a powłoka gruntująca powinna być równomiernie rozłożona (ciągła) i wykazywać dobrą przyczepność do podłoża.

5.3.2. Wymagania szczegółowe dotyczące podłoży betonowych i żelbetowych

Podłoża betonowe i żelbetowe powinny być wykonane z następujących klas betonu:

- beton/żelbet zgodny z normą PN-EN 206+A2:2021-08 „Beton – Wymagania, właściwości użytkowe, produkcja i zgodność”. Za minimalną klasę betonu przyjmuje się C8/10, zalecane C12/15).

Nie dopuszcza się układania hydroizolacji na tzw. chudym betonie. Do gruntowania podłoży betonowych wykonanych na płytach styropianowych nie wolno stosować roztworów zawierających rozpuszczalniki.

5.3.3. Wymagania szczegółowe dotyczące podłoży murowanych

Mur fundamentowy należy wykonać na zaprawie cementowej.

Podłoże murowane należy przygotować odpowiednio do rodzaju wykonywanej izolacji, zgodnie ze wskazaniem producenta wyrobu hydroizolacyjnego, np. poprzez wypełnienie spoin lub naniesienie warstwy zaprawy cementowej, a następnie zagruntowanie powierzchni.

5.3.4. Wymagania szczegółowe dotyczące podłoży z tynku

- na ścianach fundamentowych należy wykonać tynk tradycyjny lub pocieniony cementowy II lub wyższej kategorii, klasy CS III lub CS IV według normy PN-EN 998-1:2016-12 „Wymagania dotyczące zaprawy do murów – Część 1: Zaprawa do tynkowania zewnętrznego i wewnętrznego” (zaleca się, aby wytrzymałość tynku wynosiła przynajmniej 6 MPa),
- na cokole należy wykonać tynk tradycyjny lub pocieniony, cementowy lub cementowo-wapienny (cokołowy) II lub wyższej kategorii, klasy CS III lub CS IV według normy PN-EN 998-1:2016-12 „Wymagania dotyczące zaprawy do murów – Część 1: Zaprawa do tynkowania zewnętrznego i wewnętrznego”. Zaleca się, aby wytrzymałość tynku wynosiła ok. 5 MPa).

5.4. Warunki prowadzenia robót hydroizolacyjnych

Roboty hydroizolacyjne należy wykonywać w temperaturze otoczenia nie niższej niż podano w instrukcji producenta materiałów izolacyjnych wykorzystywanych w robotach. Najczęściej temperatury powietrza i podłoża w czasie układania izolacji powinny być nie niższe niż $+5^{\circ}\text{C}$ i nie wyższe od $+30^{\circ}\text{C}$. Jednocześnie temperatury otoczenia i podłoża powinny być co najmniej o 3°C wyższe od panującej temperatury punktu rosy.

Zabronione jest wykonywanie robót poza granicznymi temperaturami określonymi przez producenta stosowanych preparatów, w czasie deszczu, mżawki oraz przy silnym nasłonecznieniu oraz przy wilgotności powietrza przekraczającej 85%. W przypadku konieczności wykonywania hydroizolacji w czasie niesprzyjających warunków atmosferycznych takich jak za niska temperatura lub zbyt wysoka wilgotność powietrza roboty należy przeprowadzać pod namiotem, stosując elektryczne dmuchawy powietrza. W przypadku silnego wiatru dopuszczalne jest układanie izolacji tylko na osłoniętej powierzchni.

Roboty hydroizolacyjne podziemnych części budynków znajdujących się poniżej poziomu gruntu należy prowadzić w wykopach o szerokości nie mniejszej niż 60 cm. Jeżeli głębokość wykopu przekracza 1,00 m, to wykop należy wykonać ze skarpami (2,00 m dla skał zwartych jednorodnych, odspajanych mechanicznie) lub o ścianach pionowych umocnionych deskowaniem. Rodzaj umocowania zależy od kategorii gruntu danego miejsca.

Przed nałożeniem izolacji wodochronnej poniżej poziomu terenu należy obniżyć poziom zwierciadła wody gruntowej do co najmniej 30 cm poniżej najniższego poziomu przewidzianej do wykonania warstwy hydroizolacji. Obniżony poziom zwierciadła wody należy utrzymać przez cały okres wykonywania robót hydroizolacyjnych bądź do czasu zabezpieczenia izolacji warstwą dociskową.

5.5. Wymagania dotyczące wykonywania izolacji przeciwwilgociowych i wodochronnych części podziemnych i przyziemi budynków

5.5.1. Wymagania ogólne

Zgodnie z „Warunkami technicznymi wykonania i odbioru robót budowlanych” część C – Zabezpieczenia i izolacje, zeszyt 5 „Izolacje przeciwwilgociowe i wodochronne części podziemnych budynków”, ITB, 2019, zabezpieczenia wodochronne powinny spełniać następujące wymagania ogólne:

- stanowić ciągły i szczelny układ oddzielający budynek lub jego część od wody lub pary wodnej (występowanie złuszczeń, zacieków, łysin, spękań, pęcherzy, zmarszczek, fałd itp. wad jest niedopuszczalne),
- ściśle przylegać do izolowanego podłoża – nie powinny pękać, a ich powierzchnia powinna być gładka, bez lokalnych wgłębień lub wybrzuszeń,
- izolacja pozioma powinna być ciągła, przechodzić w izolację pionową,
- rodzaje, grubości i ilości zastosowanych warstw hydroizolacyjnych powinny wynikać z dokumentacji projektowej (dane te powinny być zaprojektowane, przy uwzględnieniu istniejących warunków gruntowo-wodnych panujących w miejscu posadzenia budynku oraz jego poziomu posadzenia),
- izolacja pionowa powinna być wyprowadzona na min. 50 cm powyżej poziomu okalającego terenu i zakończona w sposób uniemożliwiający wnikanie wód opadowych pod izolację,
- niedopuszczalne jest łączenie w obrębie izolacji pionowych i poziomych wyrobów oddziałujących na siebie w sposób destrukcyjny,
- miejsca przebiegu izolacji przez przewody, rury, słupy lub inne elementy konstrukcyjne powinny być uszczelnione w sposób wykluczający przecieki wody do wnętrza budynku w tym rejonie,
- w przerwach dylatacyjnych oraz w przerwach roboczych powinny być zastosowane odpowiednie zabezpieczenia np. specjalne taśmy lub wkładki dylatacyjne wbudowywane w trakcie betonowania (wkładki powinny być wykonane z tego samego materiału i o identycznym profilu na całej długości szczeliny).

Izolacje wodochronne z wyrobów rolowych oraz bezspoinowych materiałów bitumicznych muszą być wykonywane od strony parcia wody na przegrodę; izolacje wodochronne z mas hydroizolacyjnych na bazie cementu mogą być wykonywane zarówno od strony parcia wody, jak też od strony przeciwnej – jeżeli takie zastosowanie jest dopuszczone w specyfikacji wyrobu i potwierdzone wynikami badań laboratoryjnych (rozwiązanie to należy stosować tylko jako ostateczność). Rolowe materiały bitumiczne mogą pracować na negatywne parcie wody o ile mają odpowiednią warstwę dociskową.

W przypadku przejścia słupa przez izolację należy zapewnić możliwość odkształceń słupa przy zachowaniu szczelności połączenia,

Przejścia rur przez izolację przeciwwodną należy wykonać za pomocą urządzeń dławicowych (kołnierzy zaciskowych dedykowanych konkretnemu rodzajowi materiału hydroizolacyjnego).

5.5.2. Wymagania szczegółowe dotyczące izolacji przeciwwilgociowych

Izolacje przeciwwilgociowe części podziemnych i przyziemi budynków wykonuje się z następujących wyrobów hydroizolacyjnych:

- lepików asfaltowych,
- roztworów i emulsji asfaltowych,
- mas asfaltowych,
- mas polimerowo-bitumicznych,
- hybrydowych mas uszczelniających,
- szlamów uszczelniających,
- krystalicznych zapraw uszczelniających,
- pap asfaltowych i polimerowo-asfaltowych,
- folii z tworzyw sztucznych.

Wymagania szczegółowe dotyczące izolacji wodochronnych wykonywanych z:

A. Szlamów uszczelniających

Przy wykonywaniu izolacji z szlamów mineralnych (na bazie cementu) nanoszonych warstwowo na przygotowane podłoże należy:

- nanosić preparat na przygotowane, zwilżone lub wilgotne podłoże,
- przy nanoszeniu poszczególnych warstw powłoki przestrzegać zasad podanych w Szczegółowej Specyfikacji Technicznej i instrukcji (karcie technicznej) producenta układanej masy hydroizolacyjnej
- minimalna grubość izolacji przeciwwilgociowej – 2 mm (nakładanie przynajmniej w dwóch warstwach),
- minimalna grubość izolacji przeciwwodnej – 2,5 mm (nakładanie przynajmniej w trzech warstwach).

B. Krystalicznych zapraw uszczelniających

Przy wykonywaniu hydroizolacji metodą krystalizacji wgłębnej należy:

- nanosić preparat na przygotowane, zwilżone lub wilgotne podłoże, zgodnie z wymaganiami niniejszej specyfikacji technicznej i wytycznymi podanymi w karcie technicznej wyrobu hydroizolacyjnego (

Preparaty penetrujące w głąb betonu, po prawidłowym ich naniesieniu na podłoże, mogą nie tworzyć na jego powierzchni powłoki, ponieważ powłoka ta nie pełni funkcji jedynej warstwy hydroizolacyjnej. Właściwą izolację betonu w tym przypadku stanowi preparat krystalizujący w jego porach, pod wpływem znajdującej się w nim wilgoci.

C. Mas asfaltowych mas polimerowo-bitumicznych (KMB/PMBC) oraz mas hybrydowych

Przy wykonywaniu hydroizolacji z ww. materiałów należy:

- nanosić masę na zagruntowane podłoże (preparat gruntujący musi być wyschnięty),
- przy nanoszeniu poszczególnych warstw powłoki przestrzegać zasad podanych w Szczegółowej Specyfikacji Technicznej i instrukcji (karcie technicznej) producenta układanej masy hydroizolacyjnej: skład systemu:

- warstwa szczepna REMERS WP Sulfatex art. 0430
- wyrównanie i reprofiliacja spoin REMERS WP DS. Levell art. 0426
- hydroizolacja REMERS 2xMB 2K art. 3014

Parametry hydroizolacji:

<i>Mostkowanie rys</i>	$\geq 3 \text{ mm}$ (przy grubości suchej warstwy $\geq 3 \text{ mm}$)
<i>Grubość warstwy</i>	1,1 mm grubości mokrej warstwy daje ok. 1 mm grubości suchej warstwy
<i>Badanie ciśnienia szczelinowego</i>	Spełnione, także bez wkładki zbrojącej
<i>Opór dyfuzji pary wodnej</i>	$\mu = 1755$
<i>Wodoszczelność</i>	Sprawdzona dla 8 m słupa wody
<i>Baza</i>	Spoiwo polimerowe, cement, dodatki, specjalnewypełniacze
<i>Reakcja na ogień</i>	Klasa E (EN 13501-1)
<i>Czas przesuszenia</i>	Okolo 18 godz. na warstwę o grubości 2 mm (5 °C, 90 % w.w.p.) ok. 9 godz. na warstwę o grubości 2 mm (23 °C, 50 % w.w.p.)
<i>Gęstość objętościowa świeżej zaprawy</i>	Ok. 1,0 kg/dm ³
<i>Konsystencja</i>	pasta

- jeżeli jest to wymagane zastosować systemową siatkę lub włókninę wzmacniającą,
- minimalna grubość izolacji przeciwwilgociowej – 3 mm po wyschnięciu (nakładanie w dwóch warstwach),

5.5.3. Wymagania dotyczące uszczelniania dylatacji i przejść rurowych oraz wykonywania obróbek blacharskich hydroizolacji

Dylatacje i przejścia rurowe powinny być uszczelnione zgodnie z zaleceniami producenta systemu, z zastosowaniem dedykowanych materiałów, na podstawie szczegółowych rysunków znajdujących się w dokumentacji technicznej.

Obróbki blacharskie zabezpieczeń wodochronnych części podziemnej i przyziemia budynku powinny być:

- dostosowane do rodzaju izolacji,
- wykonane z blachy stalowej ocynkowanej o grubości od 0,5 do 0,6 mm,
- wykonane tak, by zachowane zostały wszystkie dylatacje budynku.

6. KONTROLA JAKOŚCI ROBÓT

6.1. Ogólne zasady kontroli jakości robót podano w ST „Wymagania ogólne” Kod CPV 45000000-7, pkt 6

6.2. Badania przed przystąpieniem do robót hydroizolacyjnych podziemnych części i przyziemi budynków

Przed przystąpieniem do robót hydroizolacyjnych należy przeprowadzić kontrolę jakości materiałów, które będą wykorzystywane do wykonywania robót oraz badania przygotowanego podłoża.

6.2.1. Kontrola jakości materiałów

Materiały hydroizolacyjne użyte do wykonania izolacji przeciwwilgociowej lub wodochronnej powinny odpowiadać wymaganiom podanym w punkcie 2 niniejszej specyfikacji technicznej.

6.2.2. Badania podłoża pod izolacje przeciwwilgociowe i wodochronne

Kontrolą powinny być objęte w przypadku podłoża:

- murów z cegły, kamienia i bloczków betonowych – zgodność wykonania z dokumentacją projektową i odpowiednimi SST, w tym: wytrzymałość, dokładność wykonania z uwzględnieniem wymagań SST, wypełnienie spoin, czystość powierzchni, wykonanie napraw i uzupełnień lub wymaganej przez producenta warstwy z zaprawy cementowej, dopuszczalna wilgotność i temperatura muru, czas sezonowania, zabezpieczenie antykorozyjne wystających elementów metalowych,
- tynków cementowych – zgodność wykonania z dokumentacją projektową i SST, w tym: sztywność podkładu, równość i wygląd powierzchni, czystość powierzchni, wykonanie napraw i uzupełnień, wilgotność i temperatura gładzi lub tynku, czas sezonowania, zabezpieczenie antykorozyjne wystających elementów metalowych.

Niezależnie od rodzaju podłoża kontroli ponadto podlegają:

- styki różnych płaszczyzn (krawędzie, naroża itp.) przygotowywanych do izolacji powierzchni (fasyty i sfazowania),
- dodatkowe wymagania dotyczące przygotowania podłoża deklarowane przez producenta materiałów hydroizolacyjnych, w tym dotyczące gruntowania podłoża.

Wygląd powierzchni podłoża należy ocenić wizualnie, z odległości 0,5-1 m, w rozproszonym świetle dziennym lub sztucznym. Sprawdzenie powierzchni podłoża należy przeprowadzić za pomocą łąty o długości 2,0 m, przyłożonej w 3 dowolnie wybranych miejscach na każde 20 m² podłoża i przez pomiar jego odchylenia od łąty z dokładnością do 1 mm, na zgodność z wymaganiami podanymi w pkt. 5.3. niniejszej ST. Wypukłości i wgłębienia na powierzchni podkładu powinny być nie większe niż 2 mm. Pęknięcia na powierzchni o szerokości powyżej 2 mm powinny być wypełnione. Zapylenie powierzchni należy ocenić przez przetarcie powierzchni suchą, czystą ręką.

Sprawdzenie wytrzymałości podłoża na odrywanie powinno być wykonane zgodnie z wymaganiami Szczegółowej Specyfikacji Technicznej.

Wilgotność i temperaturę podłoża należy ocenić przy użyciu odpowiednich przyrządów (wilgotnościomierz, termometr).

Sprawdzenie wielkości promienia zaokrąglenia lub wielkości skosów styków różnych płaszczyzn podłoża należy przeprowadzić za pomocą szablonu, na zgodność z wymaganiami podanymi w pkt. 5.3. Pozostałe badania należy przeprowadzić metodami opisanymi w odpowiednich SST.

Wyniki badań powinny być porównane z wymaganiami podanymi w pkt. 5.3. niniejszej SST, odnotowane w formie protokołu kontroli, wpisane do dziennika budowy i akceptowane przez inspektora nadzoru.

6.3. Badania w czasie robót

Badania w czasie robót polegają na sprawdzeniu zgodności wykonywanych robót hydroizolacyjnych z

dokumentacją projektową, niniejszą SST i instrukcjami producentów wyrobów stosowanych do izolacji. W odniesieniu do izolacji wielowarstwowych badania te powinny być przeprowadzane przy wykonywaniu każdej warstwy. Powinny one obejmować sprawdzenie:

- przestrzegania warunków prowadzenia prac hydroizolacyjnych podanych w pkt. 5.4. niniejszej ST,
- poprawności zagruntowania podłoża oraz wykonania poszczególnych warstw w sposób zapewniający ich ciągłość i szczelność,
- poprawności obrobienia i uszczelnienia przerw roboczych i dylatacji konstrukcyjnych budynku,
- poprawności obrobienia przebić i przejść przewodów, rur lub innych elementów budowlanych przez izolację,
- na bieżąco, w trakcie realizacji każdej warstwy, ilości zużywanych materiałów izolacyjnych,
- przestrzegania pozostałych wymagań dotyczących wykonania robót hydroizolacyjnych podanych w punkcie 5.5. niniejszej SST, w tym: wymagań dotyczących stosowanych materiałów, ilości i grubości nanoszonych warstw, wielkości zakładów, dokładności sklejenia poszczególnych warstw itp.

6.4. Badania w czasie odbioru robót

Badania w czasie odbioru robót przeprowadza się celem oceny czy spełnione zostały wszystkie wymagania dotyczące wykonanych robót hydroizolacyjnych, w szczególności w zakresie:

- zgodności z dokumentacją projektową i niniejszą ST oraz zmianami naniesionymi w dokumentacji powykonawczej,
- jakości zastosowanych materiałów i wyrobów,
- prawidłowości przygotowania podłoża,
- prawidłowości wykonania izolacji przeciwwilgociowych i wodochronnych oraz warstw ochronnych i dociskowych,
- sposobu wykonania i uszczelnienia przebić i przejść przez izolację, przerw roboczych, dylatacji i zakończeń krawędzi izolacji oraz obróbek blacharskich hydroizolacji.

Przy badaniach w czasie odbioru robót niezbędne są wyniki badań dokonanych przed przystąpieniem do robót i w trakcie ich wykonywania.

Badania izolacji powłokowych z mas przy ich odbiorze należy przeprowadzać po ich całkowitym wyschnięciu i utwardzeniu.

Badania techniczne należy przeprowadzać w temperaturze powietrza co najmniej +5°C i przy wilgotności względnej powietrza nieprzekraczającej 65%.

Ocena jakości izolacji przeciwwilgociowych i wodochronnych obejmuje:

- sprawdzenie wyglądu zewnętrznego (równości, ciągłości, miejsc przebić i dylatacji oraz zakończeń krawędzi izolacji),
- sprawdzenie ilości warstw i ich grubości,
- sprawdzenie szczelności izolacji,
- sprawdzenie przyczepności lub przylegania izolacji do podłoża,
- sprawdzenie pozostałych wymagań określonych w pkt. 5.5. niniejszej ST.

Sprawdzenie przylegania izolacji do podłoża można przeprowadzić wzrokowo i za pomocą młotka drewnianego przez lekkie opukiwanie warstwy izolacji w 3 dowolnie wybranych miejscach na każde 10-20 m² powierzchni zaizolowanej lub, w wyjątkowych przypadkach, metodami niszczącymi na podstawie indywidualnie dobranej metodyki

Przy opukiwaniu młotkiem charakterystyczny głuchy dźwięk świadczy o nieprzyleganiu i niezwiązaniu izolacji z podłożem.

Sprawdzenia grubości powłok wykonywanych z mas hydroizolacyjnych można dokonać metodami nieniszczącymi w trakcie ich nakładania (za pomocą specjalnych blaszek pomiarowych - 20 punktów kontrolnych na obiekt lub 100 m² izolowanej powierzchni) lub niszczącymi (poprzez wycięcie próbek z tzw. próbek świadków przechowywanych po nałożeniu masy w wykopie) po ich wyschnięciu, wykonując co najmniej 1 pomiar na 25 m² powłoki lecz nie mniej niż 5 na jednym obiekcie.

7. WYMAGANIA DOTYCZĄCE PRZEDMIARU I OBMIARU ROBÓT

7.1. Ogólne zasady przedmiaru i obmiaru podano w ST „Wymagania ogólne” Kod CPV 45000000-7, pkt 7

7.2. Szczegółowe zasady obmiaru robót hydroizolacyjnych w podziemnej części i przyziemiu

budynku

Izolacje przeciwwilgociowe i przeciwwodne oblicza się w **metrach kwadratowych izolowanej powierzchni w rozwinięciu**. Wymiary powierzchni przyjmuje się w świetle surowych murów. Z obliczonej powierzchni potrąca się powierzchnie otworów, słupów, pilastrów itp. większe od 1 m². Izolacje szczelin dylatacyjnych oraz wykonanie faset, o ile stanowią one odrębne pozycje przedmiarowe, oblicza się w **metrach**.

8. SPOSÓB ODBIORU ROBÓT**8.1. Ogólne zasady odbioru robót podano w ST „Wymagania ogólne” Kod CPV 45000000-7, pkt 8****8.2. Odbiór robót zanikających i ulegających zakryciu**

Przy robotach związanych z wykonywaniem izolacji przeciwwilgociowych i wodochronnych elementami ulegającymi zakryciu są podłoża i poszczególne warstwy w izolacjach wielowarstwowych. Odbiór podłoży musi być dokonany przed rozpoczęciem robót hydroizolacyjnych, natomiast odbiór każdej ulegającej zakryciu warstwy izolacji wielowarstwowej po jej wykonaniu, a przed ułożeniem kolejnej warstwy.

8.3. Odbiór częściowy

Odbiór częściowy polega na ocenie ilości i jakości wykonanej części robót. Odbioru częściowego robót dokonuje się dla zakresu określonego w dokumentach umownych, według zasad jak przy odbiorze ostatecznym robót (pkt 8.4.).

Celem odbioru częściowego jest wczesne wykrycie ewentualnych usterek w realizowanych robotach i ich usunięcie przed odbiorem końcowym.

Odbiór częściowy robót jest dokonywany przez inspektora nadzoru w obecności kierownika budowy.

Protokół odbioru częściowego jest podstawą do dokonania częściowego rozliczenia robót *jeżeli umowa taką formę przewiduje*.

8.4. Odbiór ostateczny (końcowy)**8.4.1. Zasady przeprowadzania odbioru końcowego**

Odbiór końcowy stanowi ostateczną ocenę rzeczywistego wykonania robót w odniesieniu do ich zakresu (ilości), jakości i zgodności z dokumentacją oraz niniejszą Szczegółową Specyfikacją Techniczną.

Odbiór ostateczny przeprowadza komisja powołana przez zamawiającego, na podstawie przedłożonych dokumentów, wyników badań oraz dokonanej oceny wizualnej. Zasady i terminy powoływania komisji oraz czas jej działania powinna określać umowa.

8.4.2. Dokumenty do odbioru końcowego

Wykonawca robót obowiązany jest przedłożyć komisji następujące dokumenty:

- dokumentację z naniesionymi zmianami wykonanymi w toku wykonywania robót,
- ST ze zmianami wprowadzonymi w trakcie wykonywania robót,
- dziennik budowy i książki obmiarów z zapisami dokonywanymi w toku prowadzonych robót,
- dokumenty świadczące o dopuszczeniu do obrotu i powszechnego zastosowania użytych materiałów i wyrobów budowlanych,
- protokoły odbioru robót ulegających zakryciu,
- protokoły odbiorów częściowych,
- karty techniczne lub instrukcje producentów dotyczące zastosowanych materiałów,

Roboty hydroizolacyjne podziemnej części i przyziemia budynku powinny być odebrane, jeżeli wszystkie wyniki badań są pozytywne, a dostarczone przez wykonawcę dokumenty są kompletne i prawidłowe pod względem merytorycznym.

W przypadku niekompletności dokumentów odbiór może być dokonany po ich uzupełnieniu.

Z czynności odbioru sporządza się protokół podpisany przez przedstawicieli zamawiającego i wykonawcy. Protokół powinien zawierać:

- ustalenia podjęte w trakcie prac komisji,
- ocenę wyników badań,
- wykaz wad i usterek ze wskazaniem sposobu ich usunięcia,
- stwierdzenie zgodności lub niezgodności wykonania robót hydroizolacyjnych z zamówieniem.

Protokół odbioru końcowego jest podstawą do dokonania rozliczenia końcowego pomiędzy zamawiającym a wykonawcą.

8.5. Odbiór po upływie okresu rękojmi i gwarancji

Celem odbioru po okresie rękojmi i gwarancji jest ocena stanu izolacji przeciwwilgociowej i wodochronnej w części podziemnej i przyziemiu budynku po użytkowaniu w tym okresie oraz ocena wykonywanych w tym okresie ewentualnych robót poprawkowych, związanych z usuwaniem zgłoszonych wad.

Odbiór po upływie okresu rękojmi i gwarancji jest dokonywany na podstawie oceny wizualnej izolacji, z uwzględnieniem zasad opisanych w pkt. 8.4. „Odbiór ostateczny (końcowy)”.

Pozytywny wynik odbioru pogwarancyjnego jest podstawą do zwrotu kaucji gwarancyjnej a negatywny do dokonania potrąceń wynikających z obniżonej jakości robót.

Przed upływem okresu gwarancyjnego zamawiający powinien zgłosić wykonawcy wszystkie zauważone wady w wykonanych robotach hydroizolacyjnych.

9. PODSTAWA ROZLICZENIA ROBÓT TYMCZASOWYCH I PRAC TOWARZYSZĄCYCH

9.1. Ogólne ustalenia dotyczące podstawy rozliczenia robót podano w ST „Wymagania ogólne” Kod CPV 45000000-7, pkt 9

9.2. Zasady rozliczenia i płatności

Rozliczenie robót hydroizolacyjnych może być dokonane jednorazowo po wykonaniu pełnego zakresu robót i ich końcowym odbiorze lub etapami określonymi w umowie, po dokonaniu odbiorów częściowych robót.

Ostateczne rozliczenie umowy pomiędzy zamawiającym a wykonawcą następuje po dokonaniu odbioru pogwarancyjnego.

9.3. Podstawy rozliczenia oraz płatności za wykonany i odebrany zakres robót hydroizolacyjnych w podziemnej części i przyziemiu budynku

Podstawę rozliczania robót hydroizolacyjnych stanowi ustalona w umowie kwota ryczałtowa za określony zakres robót obejmujący wykonanie izolacji przeciwwilgociowych i wodochronnych części podziemnych i przyziemnych budynków.

Kwota ryczałtowa obejmująca izolacje przeciwwilgociowe i wodochronne części podziemnych i przyziemiu budynków uwzględnia koszty wykonania następujących prac hydroizolacyjnych oraz prac z nimi związanych takich jak:

- przygotowanie stanowiska roboczego,
- dostarczenie do stanowiska roboczego materiałów, narzędzi i sprzętu,
- obsługę sprzętu,
- ustawienie i przestawienie drabin lub montaż, demontaż i prace rusztowań niezbędnych do wykonania robót hydroizolacyjnych, niezależnie od wysokości ich wykonania,
- zabezpieczenie elementów nieprzeznaczonych do izolowania,
- przygotowanie podłoża,
- demontaż przed robotami hydroizolacyjnymi i montaż po wykonaniu robót elementów, które wymagają zdemontowania w celu wykonania prac izolacyjnych,
- obniżenie poziomu zwierciadła wody gruntowej (*jeżeli występuje?*),
- wykonanie prac hydroizolacyjnych,
- usunięcie wad i usterek oraz naprawienie uszkodzeń powstałych w czasie wykonywania robót,
- uporządkowanie miejsca wykonywania robót,
- usunięcie pozostałości, resztek i odpadów materiałów w sposób podany w niniejszej specyfikacji technicznej lub w specyfikacji „Wymagania ogólne” Kod CPV 45000000-7
- likwidację stanowiska roboczego,
- utylizację opakowań i resztek materiałów zgodnie ze wskazaniem ich producentów i wymaganiami podanymi w niniejszej specyfikacji technicznej
- koszty pośrednie, zysk kalkulacyjny i ryzyko.

10. DOKUMENTY ODNIESIENIA

10.1. Normy

1. PN-B-10260:1969 Izolacje bitumiczne-wymagania i badania przy odbiorze (*norma wycofana*).
2. PN-B-24000:1997 Dyspersyjna masa asfaltowo-kauczukowa.
3. PN-B-24002:1997 Asfaltowa emulsja anionowa.
4. PN-B-24003:1997 Asfaltowa emulsja kationowa.
5. PN-B-24006:1997 Masa asfaltowo-kauczukowa (*norma wycofana*).
6. PN-B-24620:1998, PN-B-24620:1998/Az1:2004 Lepiki, masy i roztwory asfaltowe stosowane na zimno.
7. PN-B-24625:1998 Lepik asfaltowy i asfaltowo-polimerowy z wypełniaczami stosowane na gorąco.
8. PN-EN 206+A2:2021-08 Beton – Wymagania, właściwości użytkowe, produkcja i zgodność.
9. PN-EN 998-1:2016-12 Wymagania dotyczące zaprawy do murów – Część 1: Zaprawa do tynkowania zewnętrznego i wewnętrznego.
10. PN-EN 1008:2004 Woda zarobowa do betonu. Specyfikacja pobierania próbek, badanie i ocena przydatności wody zarobowej do betonu, w tym wody odzyskanej z procesów produkcji betonu.
11. PN-EN 13967+A1:2017-05 Elastyczne wyroby wodochronne – Wyroby z tworzyw sztucznych i kauczuku do izolacji przeciwwilgociowej łącznie z wyrobami z tworzyw sztucznych i kauczuku do izolacji przeciwwodnej części podziemnych – Definicje i właściwości.
12. PN-EN 13969:2006/A1:2007 Elastyczne wyroby wodochronne – Wyroby asfaltowe do izolacji przeciwwilgociowej łącznie z wyrobami asfaltowymi do izolacji przeciwwodnej części podziemnych – Definicje i właściwości.
13. PN-EN 14909:2012 Elastyczne wyroby wodochronne – Wyroby z tworzyw sztucznych i kauczuku do poziomej izolacji przeciwwilgociowej – Definicje i właściwości.
14. PN-EN 14967:2007 Elastyczne wyroby wodochronne – Wyroby asfaltowe do poziomej izolacji przeciwwilgociowej – Definicje i właściwości.
15. PN-EN 15814+A2:2015-02 Grubowarstwowe powłoki asfaltowe modyfikowane polimerami do izolacji wodochronnej – Definicje i wymagania.
16. DIN 18533-1:2017-07 Abdichtung von erdberührten Bauteilen Abdichtung von erdberührten Bauteilen – Teil 1: Anforderungen, Planungs- und Ausführungsgrundsätze.
17. DIN 18533-2:2017-07 Abdichtung von erdberührten Bauteilen – Teil 2: Abdichtung mit bahnenförmigen Abdichtungsstoffen (wraz z poprawką 1:2020-11).
18. DIN 18533-3:2017-07 Abdichtung von erdberührten Bauteilen – Teil 3: Abdichtung mit flüssig zu verarbeitenden Abdichtungsstoffen (wraz z poprawką 1:2018-09).
19. DIN SPEC 20000-202 Anwendung von Bauprodukten in Bauwerken – Teil 202: Anwendungsnorm für Abdichtungsbahnen nach Europäischen Produktnormen zur Verwendung als Abdichtung von erdberührten Bauteilen, von Innenräumen und von Behältern und Becken (*norma wycofana*, zastąpiona DIN/TS 20000-202:2020-11 o tej samej nazwie).
20. Richtlinie Fassadensockelputz und Außenanlage, Fachverband der Stuckateure für Ausbau und Fassade BW, 2013.
21. Richtlinie für die Planung und Ausführung von Abdichtungen mit mineralischen ichtungsschlämmen, Deutsche Bauchemie e. V. 2020.
22. Richtlinie für die Planung und Ausführung von Abdichtungen mit polymermodifizierten Bitumendickbeschichtungen (PMBC), Deutsche Bauchemie e. V. 2018.
23. ZUAT-15/IV.13/2002 Wyroby zawierające cement przeznaczone do wykonywania powłok hydroizolacyjnych.
24. ZUAT-15/VI.21/2005 Wyroby do uszczelniania betonów i zapraw cementowych krystalizacją węglaną.

10.2. Ustawy

- Ustawa z dnia 7 lipca 1994 r. Prawo budowlane (tekst ujednolicony Dz. U. 2023 poz. 682).

- Ustawa o wyrobach budowlanych (tekst ujednolicony Dz. U. 2021 poz. 1213).
- Ustawa o systemie zgodności (tekst ujednolicony Dz. U. 2023 poz. 215).
- Ustawa z dnia 28 maja 2020 r. o zmianie ustawy o substancjach chemicznych i ich mieszaninach oraz niektórych innych ustaw (Dz. U. 2020 poz. 1337).

10.3. Rozporządzenia

- Rozporządzenie (WE) Nr 1907/2006 Parlamentu Europejskiego i Rady z dnia 18 grudnia 2006 r. w sprawie rejestracji, oceny, udzielania zezwoleń i stosowanych ograniczeń w zakresie chemikaliów (REACH), w obowiązującym brzmieniu.
- Rozporządzenie Ministra Rozwoju z dnia 11 września 2020 r. w sprawie szczegółowego zakresu i formy projektu budowlanego (Dz. U. 2020 poz. 1609 z późniejszymi zmianami).
- Rozporządzenie Ministra Rozwoju i Technologii z dnia 20 grudnia 2021 r. w sprawie szczegółowego zakresu i formy dokumentacji projektowej, specyfikacji technicznych wykonania i odbioru robót budowlanych oraz programu funkcjonalno-użytkowego (Dz. U. 2021 poz. 2454).

10.4. Obwieszczenia

- Obwieszczenia Ministra Rozwoju i Technologii z dnia 15 kwietnia 2022 r. w sprawie ogłoszenia jednolitego tekstu rozporządzenia Ministra Infrastruktury w sprawie warunków technicznych, jakim powinny odpowiadać budynki i ich usytuowanie (Dz. U. 2022 poz. 1225).

10.5. Inne dokumenty i instrukcje

- Specyfikacja techniczna wykonania i odbioru robót budowlanych – Wymagania ogólne Kod CPV 45000000-7, wydanie 4, SEKOCENBUD 2023 r.
- Rokieli M. – Poradnik. Hydroizolacje w budownictwie. Projektowanie. Wykonawstwo, wyd. III, Grupa MEDIUM, 2019 r.
- Rokieli M. – Hydroizolacje podziemnych części budynków i budowli. Projektowanie i warunki techniczne wykonania i odbioru robót. wyd. IV, Grupa Medium, Warszawa 2019.
- Karyś J. (red) – Ochrona przed wilgocią i korozją biologiczną w budownictwie. Grupa Medium, 2014.
- Warunki techniczne wykonania i odbioru robót budowlanych – część C – Zabezpieczenia i izolacje, zeszyt 5 „Izolacje przeciwwilgociowe i wodochronne części podziemnych budynków. ITB, 2019.
- Warunki techniczne wykonania i odbioru robót budowlanych – część A: Roboty ziemne i konstrukcyjne zeszyt 5: Konstrukcje betonowe i żelbetowe”, ITB, 2017.
- Warunki techniczne wykonania i odbioru robót budowlanych, część A: „Roboty ziemne i konstrukcyjne”, zeszyt 3: „Konstrukcje murowe”, ITB, 2020.
- Warunki techniczne wykonania i odbioru robót budowlanych, część B: Roboty wykończeniowe. Zeszyt 1: Tynki, ITB, 2020.
- Warunki techniczne wykonania i odbioru robót budowlanych. Poradnik projektanta, kierownika budowy i inspektora nadzoru. Praca zbiorowa, Verlag Dashofer, Warszawa 2018.

B.02.03.04 TERMOIZOLACJE ŚCIAN FUNDAMENTOWYCH

1. CZĘŚĆ OGÓLNA

1.1. Nazwa nadana zamówieniu przez Zamawiającego

Remont budynków na terenie Gminy Włoszczowa - Docieplenie ścian fundamentowych wraz z rozbiórką i wykonaniem schodów wejściowych do budynku świetlicy w msc. Rząbiec

1.2. Przedmiot ST

Przedmiotem niniejszej specyfikacji technicznej (ST) są wymagania ogólne przy realizacji robót związanych z remontem budynku.

Odstępstwa od wymagań podanych w niniejszej ST mogą mieć miejsce tylko w przypadku małych prostych robót i konstrukcji drugorzędnych niewielkim znaczeniu, dla których istnieje pewność, że podstawowe wymagania będą spełnione przy zastosowaniu metod wykonania na podstawie doświadczenia i przestrzeganiu zasad sztuki budowlanej.

1.3. Zakres stosowania ST

Szczegółowa specyfikacja techniczna jest stosowana jako dokument przetargowy i kontraktowy przy zleceniu i realizacji robót wymienionych w pkt. 1.1.

1.4. Zakres robót objętych ST

Ustalenie zawarte w niniejszej specyfikacji technicznej dotyczą zasad prowadzenia i odbioru robót izolacyjnych dla zadania określonego powyżej w zakresie:

- Wykonanie wykopu odcinkami przy odkrywaniu fundamentu
- Oczyszczenie ścian fundamentowych szczotkami stalowymi i wodą za pomocą myjki z kurzu, ziemi i resztek tynku
- Izolacji termicznych ścian fundamentowych i piwnicznych styrodurem XPS 300 gr 10cm.
- Zabezpieczenia izolacji termicznej folią ochronną, - folia kubełkowa 8 mm, o gramaturze 400 g/m²

1.4. Określenia podstawowe

Określenia podane w niniejszej SST są zgodne z obowiązującymi odpowiednimi normami.

1.5. Ogólne wymagania dotyczące robót

Wykonawca robót jest odpowiedzialny za jakość ich wykonania oraz za zgodność z dokumentacją, ST i poleceniami Inspektora Nadzoru.

2. Materiały

- folia polietylenowa ochronna grubości 0.60 mm przeznaczona do wykonywania zabezpieczenia izolacji termicznej fundamentów. Wytrzymałość na ściskanie 250kN/m, o gramaturze 400 g/m²
- Płyty z ekstrudowanej pianki polistyrenowej XPS (styrodur) grubości 10 cm. Gęstość 32-45 kg/m³,

3. Sprzęt

Roboty można wykonać ręcznie lub przy użyciu dowolnego typu sprzętu.

4. Transport

Podczas transportu materiały przewozić w oryginalnych opakowaniach w sposób określony przez producenta, oraz tak aby transport nie wpłynął niekorzystnie na jakość wykonywanych robót i właściwości przewożonych materiałów.

Transport wszelkich materiałów budowlanych na placu robót nie może odbywać się po wcześniej wykonanej izolacji.

5. Wykonanie robót

5.1. Przygotowywanie podłoża

- Podłoże powinno być czyste, suche bądź mało-wilgotne, oczyszczone z tłuszczu, powłok malarskich, nacieków itp.
- Podłoże pod izolację powinno być trwałe, nieodkształcalne i powinno przenosić wszelkie działające nań obciążenia.

5.2. Izolacja termiczna

Układając izolację ze styroduru starannie dociskamy płyty wzajemnie do siebie, aby uniknąć powstawania mostków termicznych na złączeniach. Jednak najlepszym sposobem uniknięcia mostków jest wykonanie izolacji

plytami frezowanymi. Pierwszy rząd płyt izolacyjnych opieramy na warstwie chudego betonu zabezpieczoną folią PCV. Płyty powinny być przyklejane metodą "pasmowo punktową" to znaczy, że szerokość pasma masy klejącej wzdłuż obwodu płyty powinna wynosić, co najmniej 3 cm, a na pozostałej powierzchni powinny być nałożone placki o średnicy 8-12 cm tak, aby łączna powierzchnia masy klejącej obejmowała, co najmniej 40% powierzchni płyty. Układanie drugiego rzędu, rozpoczynamy od połówki płyty. Przy narożniku płytę wysuwamy na jej grubość, aby umożliwić wiązanie rzędów na obydwu ścianach.

Układanie trzeciego rzędu płyt rozpoczynamy ponownie od całej płyty, aby w ten sposób zapewnić mijanie spoin i dobre wiązanie pomiędzy poszczególnymi rzędami.

Dopuszcza się układanie izolacji na sucho.

5.3. Folia ochronna

Folię układa się na izolowanych powierzchniach, z ewentualnym punktowym przymocowaniem kołkami do podłoża i z połączeniem arkuszy przez zgrzewanie lub sklejenie. Folia powinna być rozkładana na czystym i gładkim podłożu. Najlepiej, gdy folia układana jest w całości tj. w jednym kawałku; w przypadku łączenia pasy folii powinny być układane z minimum 15 cm. Aby folia w pełni spełniała swoje zadania najlepiej stosować ją w połączeniu z taśmą dylatacyjną.

6. Kontrola jakości

6.1. Kontrola jakości wykonania termoizolacji

Kontrola jakości płyt izolacji termicznej, przyklejenia płyt na powierzchni i krawędziach, szczelności styków płyt, wypełnienia szczelin, czystości krawędzi płyt, ukształtowania detali – dylatacji, styków i połączeń.

6.2. Kontrola jakości wykonania izolacji z materiałów rolowych:

- stwierdzenie właściwej jakości materiału na podstawie atestu Producenta,
- sprawdzenie zgodności sposobu magazynowania z zaleceniami Producenta materiału,
- kontrolę poprawności naprawienia błędów w wykonanej izolacji,

Nie dopuszcza się stosowania do robot materiałów izolacyjnych, których właściwości nie odpowiadają wymaganiom przedmiotowych norm i aprobat technicznych.

Nie należy stosować materiałów po okresie gwarancyjnym.

7. Obmiar robót

Jednostką obmiarową robót jest m² powierzchni zaizolowanej.

Ilość robót określa się na podstawie projektu z uwzględnieniem zmian zaaprobowanych przez Inspektora Nadzoru i sprawdzonych w naturze.

8. Odbiór robót

Podstawę do odbioru robót murowych powinny stanowić następujące dokumenty:

- przedmiar robót,
- zaświadczenia o jakości materiałów i wyrobów dostarczonych na budowę, protokoły odbioru poszczególnych etapów robót zanikających, protokoły odbioru materiałów i wyrobów,
- wyniki badań laboratoryjnych, jeśli takie były zlecane przez Wykonawcę.

9. Podstawa płatności

Podstawą płatności jest cena ryczałtowa robót skalkulowana przez Wykonawcę i zaoferowana Zamawiającemu w ofercie przetargowej.

Płatności będą realizowane zgodnie z ceną ofertową w oparciu o protokoły odbioru zgodnie zapisami w umowie.

Cena jednostkowa obejmuje:

- dostarczenie materiałów,
- przygotowanie i oczyszczenie podłoża,
- położenie izolacji
- wykonanie izolacji wraz z ochroną,
- uporządkowanie stanowiska pracy.

10. Przepisy związane

PN-B-20130:1999/Az1:2001 Wyroby do izolacji cieplnej w budownictwie..

PN-B-2760 Materiały izolacji przeciwwilgociowej.

B.02.07.03 BALUSTRADY ZE STALI NIERDZEWNEJ

1. CZĘŚĆ OGÓLNA

1.1. Nazwa nadana zamówieniu przez Zamawiającego

Remont budynków na terenie Gminy Włoszczowa - Docieplenie ścian fundamentowych wraz z rozbiórką i wykonaniem schodów wejściowych do budynku świetlicy w msc. Rzębiec

1.2. Przedmiot ST

Przedmiotem są wymagania dotyczące wykonania i odbioru balustrad oraz elementów metalowych ze stali nierdzewnej

1.3. Zakres stosowania ST

Ustalenia zawarte w niniejszej specyfikacji dotyczą zasad prowadzenia robót związanych z wykonaniem i zamontowaniem balustrad, wycieraczek oraz uchwytów do flag. Roboty, których dotyczy niniejsza specyfikacja, obejmują wszystkie czynności umożliwiające i mające na celu wykonanie i zamontowanie wyżej wymienionych elementów.

Niniejsza specyfikacja opracowana została dla następujących klas robót według słownika CPV :

45421160-3 Instalowanie wyrobów metalowych

2. WYMAGANIA DOTYCZĄCE MATERIAŁÓW

2.1. Ogólne wymagania dotyczące materiałów

Ogólne wymagania dotyczące materiałów podano w ogólnej ST. Balustrada

Elementy balustrady – stal nierdzewna polerowana spełniająca wymagania określone w PN-82/S-10052 p. 2.1.1. · Kotwy wklejane

Do kotwienia należy stosować kotwy wklejane M10 firmy Hilti HIT z trzpieniem HAS lub równoważne. Nakrętki muszą być zabezpieczone „kapturkami” z PCV wypełnionego smarem.

3. WYMAGANIA DOTYCZĄCE SPRZĘTU, MASZYN I NARZĘDZI

Wymagania ogólne dotyczące sprzętu podano w ST „Wymagania ogólne” Kod CPV 45000000 – 7, pkt. 3. Brak szczególnych wymagań odnośnie sprzętu.

Do wykonania robót związanych z wykonaniem i montażem balustrad oraz elementów metalowych można używać sprzętu zaakceptowanego przez Inspektora nadzoru.

4. TRANSPORT WYMAGANIA DOTYCZĄCE TRANSPORTU

Załadunek, transport, rozładunek i składowanie materiałów pokrycia powinny odbywać się tak aby zachować ich dobry stan techniczny, a przede wszystkim gwarantować zabezpieczenie przed uszkodzeniami i wpływem czynników atmosferycznych.

5. WYMAGANIA DOTYCZĄCE WYKONANIA ROBÓT

5.1. Ogólne zasady wykonania robót

Ogólne wymagania dotyczące wykonania robót podano w ST „Wymagania ogólne”.

System Ø42,4mm, dwa pochwyty fi 42,4 mm , mocowanie proste słupków do podłoża .

- słupki proste z przyspawana kryzą i rozetą maskującą
- rura nierdzewna AISI 304. - pochwyty
- mocowanie boczne pochwyty/ poręczy kątowe regulowane w dwóch płaszczyznach .
- kolanko obłe zakończenie pochwyty 90 st..
- wstawka rury fi 42,4 mm do połączenia z kolankami
- zaślepka soczewkowa wbijana na zakończenie słupka .
- śrubki do połączenia elementów barierki
- śruby kotwiące do podłoża
- klej do połączenia elementów balustrady
- środek do pielęgnacji stali nierdzewnej

Wykończenie: - powierzchnia szlifowana (satyna) - standard, opcjonalnie - poler

Gatunek stali: - stal nierdzewna 304

5.2. Warunki wykonania robót

5.2.1. Prace przygotowawcze

Wykonawca powinien odpowiednio przygotować teren, na którym te roboty mają być wykonane, a w szczególności:

- w czasie wykonywania robót miejsca niebezpieczne należy ogrodzić i umieścić napisy ostrzegawcze - w celu zapobieżenia niebezpieczeństwu, jakie może zagrażać w czasie wykonywania robót osobom mającym dostęp do miejsca wykonywania robót;

- zabezpieczyć przewody elektryczne we właściwy sposób umożliwiając bezpieczne wykonywanie robót;
- zorganizować punkt zabezpieczenia p/pož.;
- odpowiednio składować i zabezpieczyć na budowie materiały łatwopalne.

Koszty zabezpieczenia nie podlegają odrębnej zapłacie i są włączone w cenę wynikającą z umowy.

5.2.2. Montaż balustrad

Montaż należy wykonać wg następującej kolejności:

- wykonanie próbnego montażu balustrady w wytworni;
- sprawdzenie miejsc mocowania balustrady;
- zabezpieczenie elementów budynku przed uszkodzeniami i zabrudzeniami przy montażu
- wykonanie montażu na placu budowy i zaznaczenie miejsc kotwienia;
- wykonanie otworów kotwiących;
- montaż i kotwienie balustrady;
- naprawy drobnych uszkodzeń powłoki;
- usunięcie zabezpieczeń i resztek z montażu.

Dla zniwelowania lokalnych nierówności oraz uszczelnienia styku słupków z nawierzchnią należy pod podstawami słupków wykonać polewki epoksydowe grubości ~ 5 mm.

5.2.3. Montaż nowych balustrad schodowych

Minimalna wysokość 1,10m. Konstrukcja nośna balustrad ze słupków spiętych poręczą, mocowanych do elementów konstrukcyjnych budynku przy użyciu kotew chemicznych iniekcyjnych z żywic. Połączenia słupków z podłożem należy zabezpieczyć metalowymi rozetami. Maksymalny prześwit otworu pomiędzy elementami wypełnienia balustrady, pomiędzy pochwytem a wypełnieniem oraz pomiędzy podłożem a wypełnieniem o wymiarze 0,12m. Poręcze przy schodach i pochylniach, przed ich początkiem i za końcem, należy przedłużyć o 0,3m oraz zakończyć w sposób zapewniający bezpieczne użytkowanie. Wypełnienie szklane należy zamocować do słupków za pomocą uchwytów systemowych, Wysokość i prześwity lub otwory w wypełnieniu balustrad powinny mieć wymiary określone w Rozporządzeniu Ministra Infrastruktury w sprawie warunków technicznych jakim powinny odpowiadać budynki i ich usytuowanie.

5.2.4. Montaż pochwyków na murkach

Pochwyty mocowane do podłoża na wspornikach. Mocowanie należy wykończyć rozetami ze stali nierdzewnej. Konstrukcje stalowe należy mocować do elementów konstrukcyjnych budynku przy użyciu kotew chemicznych iniekcyjnych z żywic. Kotwienie nie może być wykonane w wierzchniej warstwie konstrukcji mogącej ulec oderwaniu lub rozwarstwieniu w trakcie eksploatacji obiektu, śruby kotwiące nie mogą być widoczne i dostępne do odkręcenia dla osób postronnych. Słupki powinny być zamocowane do podłoża w sposób trwały zapewniający przeniesienie obciążeń wymaganych w normach i przepisach.

Szczegółowy zakres robót według kosztorysowego Przedmiaru Robót stanowiącego integralny załącznik do niniejszej specyfikacji technicznej.

6. KONTROLA JAKOŚCI ROBÓT

Odbiorowi podlegają: wytwór balustrad, zabezpieczenie antykorozyjne, wykonanie kotew wklejanych, montaż segmentów balustrad oraz odbiór wszystkich elementów wraz z odbiorem powłoki zabezpieczenia i polerowania.

7. WYMAGANIA DOTYCZĄCE PRZEDMIARU I OBMIARU ROBÓT

Jednostką obmiaru jest :

- (kg) – wykonanych i osadzonych balustrad metalowych,
- (szt.) – zamontowanych pozostałych elementów metalowych.
- (m) – zamontowanych elementów metalowych.

8. SPOSÓB ODBIÓRU ROBÓT

Odbioru dokonuje Inspektor Nadzoru Inwestorskiego na podstawie wizji lokalnej, zapisów w książce obmiarów i kontroli z dokumentacją techniczną.

Roboty uznaje się za wykonane zgodnie z dokumentacją projektową, ST i wymaganiami Inżyniera, jeżeli wszystkie pomiary i badania z zachowaniem tolerancji dały wyniki pozytywne.

Podczas odbioru należy sprawdzić:

- jakość użytych materiałów
- zachowanie pionu i poziomu
- zachowanie podstawowych wymiarów geometrycznych
- usytuowanie balustrad zgodnie z projektem
- zamocowanie balustrad do podłoża
- trwałość połączeń elementów balustrady
- trwałość wypolerowania
- prawidłowość osadzenia pozostałych elementów metalowych.

Balustrady i pochwyty muszą być wykonane zgodnie z dokumentacją określającą ich wymiary, przy czym dopuszcza się odchyłki w stosunku do niej :

- długość, szerokość +/- 1 mm
- rozstaw elementów +/- 1 mm.

Usytuowanie elementów wg rzędnych z tolerancją +/- 2mm. Dopuszczalna odchyłka od pionu i poziomu +/- 1mm.

Balustrady muszą zostać jednolicie i dokładnie wypolerowane.

Wymiary oraz dopuszczalne ich odchyłki dla elementów, z których są wykonane, muszą odpowiadać normom:

- rury bez szwu PN-H-74219
- płaskownik (bednarka) PN-H-92325.

Odbiór powinien być zakończony sporządzeniem protokołu, do którego należy dołączyć wszystkie dokumenty (atesty itp.) oraz świadectwa jakości wystawione przez wykonawcę.

9. PODSTAWA ROZLICZENIA ROBÓT

Podstawę i system płatności określać będzie umowa zawarta między Zamawiającym a Wykonawcą. Zaleca się formę rozliczenia ryczałtowego.

10. DOKUMENTY ODNIESIENIA

Polska Norma - Stal nierdzewna PN-82/S-10052 p. 2.1.1.

Polska Norma - Połączenia spawane PN-82/S-10052 p. 8.2.2.2 oraz p. 8.2.3.2.

Polska Norma - Elektrody do spawania PN-88/M-69433.

PN-H-86020 Stal odporna na korozję, nierdzewna i kwasoodporna. Gatunki.

Ustawa z dnia 16.04.2004 o wyrobach budowlanych /DU nr 92 poz. 881/

Ustawa z dnia 30.08.2002 o systemach oceny zgodności /DU nr 166 poz. 1360/

Ustawa z dnia 07.07.1994 prawo budowlane (tekst jednolity) /DU z2003 nr 207 poz.2016 z późniejszymi zmianami/

Świadectwa dopuszczenia produktów do wbudowania. Instrukcja producenta .

D.10.01.02 SCHODY ZEWNĘTRZNE I NAWIERZCHNIA Z PŁYT CHODNIKOWYCH BETONOWYCH

1. CZĘŚĆ OGÓLNA

1.1. Nazwa nadana przez zamawiającego

Remont budynków na terenie Gminy Włoszczowa - Docieplenie ścian fundamentowych wraz z rozbiórką i wykonaniem schodów wejściowych do budynku świetlicy w msc. Rząbiec

1.2. Przedmiot ST

Przedmiotem niniejszej ogólnej specyfikacji technicznej ST są wymagania dotyczące wykonania i odbioru robót związanych z wykonaniem schodów zewnętrznych z ścianą oporową z prefabrykowanych elementów typu L, opaski przy budynku.

1.3. Zakres stosowania ST

Ogólna specyfikacja techniczna ST jest materiałem pomocniczym do opracowania specyfikacji technicznej wykonania i odbioru robót budowlanych ST stosowanej jako dokument przetargowy i kontraktowy przy zleceniu i realizacji robót na placach i chodnikach.

1.4. Zakres robót objętych ST

Ustalenia zawarte w niniejszej specyfikacji dotyczą zasad prowadzenia robót związanych z wykonaniem i odbiorem schodów przy budynku:

- ściany oporowe systemu L-TEC w rozmiarach: 155/85/49/12 cm, 130/70/49/12 cm, 105/60/49/12cm, 80/45/49/12 cm,
- prefabrykowany stopień schodowy o wymiarach 40x100x15 cm
- z płyt chodnikowych betonowych 35 x 35 cm,
- z płyt chodnikowych betonowych 50 x 50 cm.
- korytko ściekowe K - 2, 50x50x15 cm

1.5. Określenia podstawowe

1.5.1. Płyty chodnikowe betonowe - prefabrykowane płyty betonowe przeznaczone do budowy chodników dla pieszych oraz opasek przy budynku.

1.5.2. Betonowa kostka brukowa - prefabrykowany element budowlany, przeznaczony do budowy warstwy ścieralnej nawierzchni, wykonany metodą wibroprasowania z betonu niezbrojonego niebarwionego lub barwionego, jedno- lub dwuwarstwowego, charakteryzujący się kształtem, który umożliwia wzajemne przystawianie elementów.

1.5.3. Ściany oporowe - budowla utrzymująca w stanie stateczności uskok naziomu gruntów rodzimych lub nasypowych albo innych materiałów rozdrobnionych

1.5.4. Stopnie schodowe betonowe – do wykonywania schodów zewnętrznych terenowych, nasypowych albo innych materiałów rozdrobnionych

1.5.5. Krawężnik - prosty lub łukowy element budowlany oddzielający jezdnię od chodnika, charakteryzujący się stałym lub zmiennym przekrojem poprzecznym i długością nie większą niż 1,0 m.

1.5.6. Ściek - umocnione zagłębienie, poniżej krawędzi jezdni, zbierające i odprowadzające wodę.

1.5.7. Obrzeże - element budowlany, oddzielający nawierzchnie chodników i ciągów pieszych od terenów nie przeznaczonych do komunikacji.

1.5.8. Spoina - odstęp pomiędzy przylegającymi elementami (kostkami) wypełniony określonymi materiałami wypełniającymi.

1.5.9. Szczelina dylatacyjna - odstęp dzielący duży fragment nawierzchni na sekcje w celu umożliwienia odkształceń temperaturowych, wypełniony określonymi materiałami wypełniającymi.

1.5.10. Pozostałe określenia podstawowe są zgodne z obowiązującymi, odpowiednimi polskimi normami i z definicjami podanymi w ST „Wymagania ogólne”

1.6. Ogólne wymagania dotyczące robót

Ogólne wymagania dotyczące robót podano w ST „Wymagania ogólne”

2. MATERIAŁY

2.1. Ogólne wymagania dotyczące materiałów

Ogólne wymagania dotyczące materiałów, ich pozyskiwania i składowania, podano w ST „Wymagania ogólne”

2.2. ściany oporowe

Ściana oporowa – L-tec 155/85/49/12

Ściana oporowa – L-tec 130/70/49/12

Ściana oporowa – L-tec 105/60/49/12

Ściana oporowa – L-tec 80/45/49/12

Żelbetowe elementy prefabrykowane z betonu min C30/ 37 wg PN-EN 13369 Tolerancja wymiarowa w budownictwie. Tolerancja wymiarów elementów budowlanych z betonu, Prefabrykat winien mieć następujące wymiary :

- wysokość $h = 0,805-1,55$ m

- szerokość odsadzki $0,45-0,85$ m

- szerokość montażowa $0,49$ m

– beton min C30/ 37 spełniający wymagania dla klas ekspozycji :

XC2 (dla korozji wywołanej karbonatyzacją),

XD2 (dla korozji wywołanej chlorkami nie pochodzącymi z wody morskiej) ,

XF4 (dla korozji poprzez zamrażanie / odmrażanie)

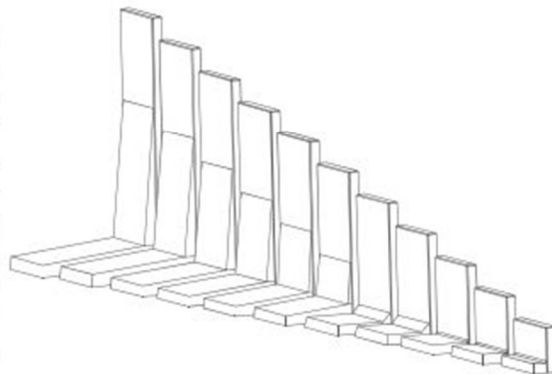
XA1 (dla agresji chemicznej) wg PN-EN 206-1 Beton. Część 1: Wymagania, właściwości, produkcja i zgodność wg PN-EN 206-1:2003 Beton. Część 1: Wymagania, właściwości, produkcja i zgodność

– beton podkładowy C8/10,

– materiały izolacyjne,

WYMIARY SZCZEGÓŁOWE

Kątowniki systemowe L-TEC wysokość [cm]	H [cm]	B [cm]	C [cm]	D [cm]	E [cm]	F [cm]	G [cm]	J [cm]
Typ 1 55 – 105	55	43	30	18,0	-	-	-	-
	80	68	45	33,0	-	-	-	-
	105	93	60	48,0	-	-	-	-
Typ 2 133 – 155	130	108	70	48,0	-	-	-	-
	155	133	85	63,0	-	-	-	-
Typ 3 180 – 305	180	110	100	83,0	5,0	49,7	8,3	12
	205	110	115	96,7	6,3	73,3	9,7	12
	230	110	125	103,2	9,8	97,7	10,3	12
	255	110	135	110,9	12,1	121	11,1	13
	280	110	150	122,7	15,3	143	12,3	15
	305	110	165	136,4	16,6	166	13,6	15



TOLERANCJE

Dopuszczalne tolerancje wymiarów kątowników systemu wg DIN EN 13369

Grubość ściany:

wymiar nominalny 12 cm:

dopuszczalne odchylenie -5 mm i $+10$ mm

Długości konstrukcyjne

< 49 cm:

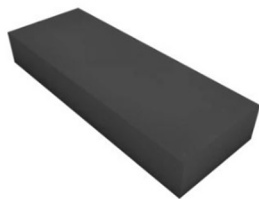
Tolerancja ± 16 mm



Beton licowy, długość konstrukcyjna 49 cm

2.3. prefabrykowany stopień schodowy

Stopnie schodowe betonowe dedykowane do wykonywania schodów zewnętrznych oraz innego różnicowania wysokości nawierzchni. Pojedynczy blok o wymiarach 100 x 40 cm x 15 cm odpowiada wielkością typowym rozmiarom schodów zewnętrznych.



2.4. Płyty chodnikowe betonowe - klasyfikacja

2.4.1. Rodzaje

W zależności od wymiarów i kształtu, rozróżnia się następujące rodzaje płyt chodnikowych betonowych:

- A - płyta normalna kwadratowa,
- B - płyta połówkowa,
- C - płyta infula,
- D - płyta narożnikowa ścięta,
- E - płyta narożnikowa kwadratowa.

2.4.2. Odmiany

W zależności od technologii produkcji płyty rozróżnia się odmiany:

- płyta jednowarstwowa - 1,
- płyta dwuwarstwowa - 2.

2.4.3. Gatunki

W zależności od dopuszczalnych wielkości i liczby uszkodzeń oraz odchyłek wymiarowych rozróżnia się gatunki płyt:

- gatunek I - G1,
- gatunek II - G2.

Płyty chodnikowe betonowe powinny odpowiadać wymaganiom BN-80/6775-03/01 i BN-80/6775-03/03.

Przykład oznaczenia płyty chodnikowej normalnej połówkowej (B) jednowarstwowej (1) o wymiarach 35 x 17,5 cm gat. I:

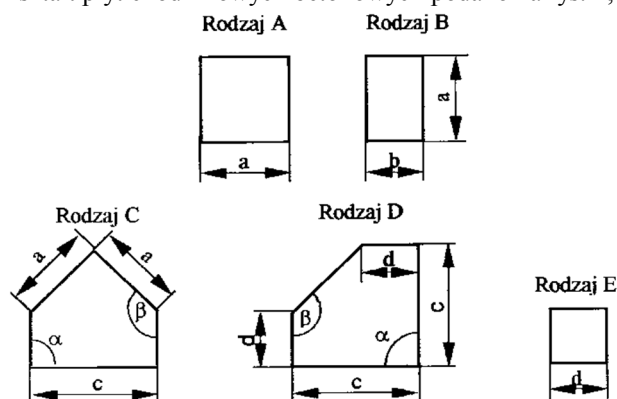
Płyta chodnikowa B-1 35/17,5 BN-80/6775-03/03 .

Co najmniej co 50-ta płyta na stronie nie narażonej na ścieranie powinna mieć podany w sposób trwały: znak wytwórni, symbole elementu, datę produkcji i znak kontroli odbiorczej.

2.5. Płyty chodnikowe betonowe - wymagania techniczne

2.5.1. Kształt i wymiary

Kształt płyt chodnikowych betonowych podano na rys. 1, a wymiary płyt podano w tabelicy 1.



Rysunek 1. Rodzaje płyt chodnikowych betonowych

Tablica 1. Wymiary płyt chodnikowych betonowych

Rodzaj płyty	Wymiary płyt, cm				Grubość płyty h, cm
	a	b	c	d	
A	$\frac{35}{50}$	-	-	-	min 5 max 7
B	$\frac{35}{50}$	$\frac{17,5}{25}$	-	-	
C	35	-	49,7	25	
D	-	-	49,7	25	
E	-	-	-	25	

Dopuszczalne odchyłki wymiarów płyt chodnikowych betonowych podano w tabeli 2.

Tabela 2. Dopuszczalne odchyłki wymiarów płyt chodnikowych betonowych

Rodzaje wymiaru	Dopuszczalne odchyłki, mm	
	Gatunek I	Gatunek II
a, b, c, d, h	± 2	± 3

2.5.2. Dopuszczalne wady i uszkodzenia

Dopuszczalne wady i uszkodzenia powierzchni i krawędzi płyt chodnikowych betonowych podano w tabeli 3.

Tabela 3. Dopuszczalne wady i uszkodzenia

Rodzaj wad i uszkodzeń płyt chodnikowych betonowych		Dopuszczalna wielkość wad i uszkodzeń	
		Gatunek 1	Gatunek 2
Wklęsłość lub wypukłość powierzchni i krawędzi, mm		2	3
Szczerby i uszkodzenia krawędzi i naroży	ograniczających powierzchnie górne (ścieralne), mm	niedopuszczalne	
	ograniczających pozostałe powierzchnie:		
	- liczba max	2	2
	- długość, mm, max	20	40
	- głębokość, mm, max	6	10

2.6. Materiały na podsypkę i do wypełnienia spoin oraz szczelin w nawierzchni

Jeśli dokumentacja projektowa lub ST nie ustala inaczej, to należy stosować następujące materiały:

- a) na podsypkę piaskową pod nawierzchnię
 - piasek naturalny wg PN-EN 13242:2004,
 - piasek łamany (0,075□2) mm wg PN-EN 13242:2004,
- b) na podsypkę cementowo-piaskową pod nawierzchnię
 - mieszankę cementu i piasku w stosunku 1:4 z piasku naturalnego spełniającego wymagania PN-EN 13242:2004, cementu powszechnego użytku spełniającego wymagania PN-EN 197-1:2002 [1] i wody odpowiadającej wymaganiom PN-EN 1008:2004
- c) do wypełniania spoin w nawierzchni na podsypce piaskowej
 - piasek naturalny spełniający wymagania PN-EN 13242:2004,
 - piasek łamany (0,075□2) mm wg PN-EN 13242:2004,
- d) do wypełniania spoin w nawierzchni na podsypce cementowo-piaskowej
 - zaprawę cementowo-piaskową 1:4 spełniającą wymagania wg 2.3 b),

- e) do wypełniania szczelin dylatacyjnych w nawierzchni na podsypce cementowo-piaskowej
- do wypełnienia górnej części szczeliny dylatacyjnej należy stosować drogowe zalewy kauczukowo- asfaltowe lub syntetyczne masy uszczelniające (np. poliuretanowe, poliwinylowe itp.), spełniające wymagania norm lub aprobat technicznych, względnie odpowiadających wymaganiom ST,
 - do wypełnienia dolnej części szczeliny dylatacyjnej należy stosować wilgotną mieszankę cementowo- piaskową 1:8 z materiałów spełniających wymagania wg 2.3 b) lub inny materiał zaakceptowany przez Inżyniera.

Składowanie kruszywa, nie przeznaczonego do bezpośredniego wbudowania po dostarczeniu na budowę, powinno odbywać się na podłożu równym, utwardzonym i dobrze odwodnionym, przy zabezpieczeniu kruszywa przed zanieczyszczeniem i zmieszaniem z innymi materiałami kamiennymi.

Cement w workach, co najmniej trzywarstwowych, o masie np. 50 kg, można przechowywać do: a) 10 dni w miejscach zadanych na otwartym terenie o podłożu twardym i suchym, b) terminu trwałości, podanego przez producenta, w pomieszczeniach o szczelnym dachu i ścianach oraz podłogach suchych i czystych. Cement dostarczony na paletach magazynuje się razem z paletami, z dopuszczalną wysokością 3 szt. palet. Cement niespaletowany układa się w stopy płaskie o liczbie warstw 12 (dla worków trzywarstwowych). Cement dostarczany luzem przechowuje się w magazynach specjalnych (zbiornikach stalowych, betonowych), przystosowanych do pneumatycznego załadunku i wyładunku.

2.7. Krawężniki, obrzeża i ścieki

Jeśli dokumentacja projektowa, ST lub Inżynier nie ustali inaczej, to do obramowania nawierzchni z kostek można stosować:

- a) krawężniki betonowe wg ST,
- b) obrzeża betonowe wg ST,
- c) krawężniki kamienne wg ST.

Przy krawężnikach mogą występować ścieki wg ST. Krawężniki, obrzeża i ścieki mogą być ustawiane na:

- a) podsypce piaskowej lub cementowo-piaskowej, spełniających wymagania wg 2.3 a i 2.3 b,
- b) ławach żwirowych, tłuczniowych lub betonowych, spełniających wymagania wg ST.

Krawężniki i obrzeża mogą być przechowywane na składowiskach otwartych, posegregowane według typów, rodzajów, odmian i wielkości. Należy układać je z zastosowaniem podkładek i przekładek drewnianych.

Kruszywo i cement powinny być składowane i przechowywane wg 2.3.

2.8. Materiały do podbudowy ułożonej pod nawierzchnią z betonowej kostki brukowej

Materiały do podbudowy, ustalonej w dokumentacji projektowej, powinny odpowiadać wymaganiom właściwej ST lub innym dokumentom zaakceptowanym przez Inżyniera.

3. SPRZĘT

3.1. Ogólne wymagania dotyczące sprzętu

Ogólne wymagania dotyczące sprzętu podano w ST „Wymagania ogólne”.

4. TRANSPORT

4.1. Ogólne wymagania dotyczące transportu

Ogólne wymagania dotyczące transportu podano w ST „Wymagania ogólne”

4.2. Transport materiałów do wykonania nawierzchni

Płyty chodnikowe betonowe mogą być przewożone dowolnymi środkami transportu po osiągnięciu przez beton wytrzymałości minimum 0,7 wytrzymałości projektowanej.

Płyty powinny być zabezpieczone przed przemieszczeniem się i uszkodzeniami w czasie transportu, a górna ich warstwa nie powinna wystawać poza ściany środka transportu więcej niż 1/3 wysokości tej płyty.

5. WYKONANIE ROBÓT

5.1. Ogólne zasady wykonania robót

Ogólne zasady wykonania robót podano w ST „Wymagania ogólne”.

5.2. Podłoże i koryto

Grunty podłoża powinny być niewysadzinowe, jednorodnie i nośne oraz zabezpieczone przed nadmiernym zawilgoceniem i ujemnymi skutkami przemarzania, zgodnie z dokumentacją projektową.

Koryto wykonane w podłożu z gruntu rodzimego lub nasypowego powinno być wyprofilowane zgodnie z projektowanymi spadkami podłużnymi i poprzecznymi chodnika oraz zgodnie z wymaganiami podanymi w „Koryto wraz z profilowaniem i zagęszczeniem podłoża”. Wskaźnik zagęszczenia koryta nie może być mniejszy od 0,97 według normalnej metody Proctora.

5.3. Konstrukcja nawierzchni

Płyty przy krawężnikach należy układać w taki sposób, aby ich górna krawędź znajdowała się powyżej górnej krawędzi krawężnika.

Przy urządzeniach naziemnych uzbrojenia podziemnego płyty odpowiednio docięte należy układać w jednym poziomie, regulując wysokość urządzeń naziemnych do poziomu chodnika.

Płyty chodnikowe układane przy urządzeniach naziemnych uzbrojenia podziemnego należy zalać zaprawą cementowo-piaskową.

Płyty należy układać zgodnie ze wzorem wskazanym w dokumentacji projektowej.

Płyty na łukach o promieniu ponad 30 m należy tak układać, aby spoiny rozszerzały się wachlarzowo. Płyty mogą być przycinane.

Płyty na łukach o promieniu do 30 m powinny być układane w odcinkach prostych, łączących się przy użyciu trójkątów lub trapezów wykonanych z płyt odpowiednio docinanych. Wielkość trójkątów dostosować należy do szerokości chodnika i promienia łuku.

5.4. Podbudowa

Rodzaj podbudowy przewidzianej do wykonania pod warstwą z płyt powinien być zgodny z dokumentacją projektową.

Wykonanie podbudowy powinno odpowiadać wymaganiom właściwej ST, np.:

- a) „Dolne warstwy podbudów oraz oczyszczenie i skropienie”,
- b) „Podbudowy z kruszywa stabilizowanego mechanicznie” (z kruszywa naturalnego lub łamanego),
- c) „Podbudowa z tłuczni kamiennego”,
- d) „Podbudowy i ulepszone podłoże z gruntów lub kruszyw stabilizowanych spoiwami hydraulicznymi”
- e) „Podbudowa z chudego betonu”,
- f) „Podbudowa z betonu cementowego”.

5.5. Obramowanie nawierzchni

Rodzaj obramowania nawierzchni powinien być zgodny z dokumentacją projektową lub ST.

Jeśli dokumentacja projektowa lub ST nie ustala inaczej, to materiały do wykonania obramowań powinny odpowiadać wymaganiom określonym w pktcie 2.4.

Ustawianie krawężników, obrzeży i ew. wykonanie ścieków przykrawężnikowych powinno być zgodne z wymaganiami zawartymi w ST. Krawężniki i obrzeża zaleca się ustawiać przed przystąpieniem do układania nawierzchni z kostki.

Przed ich ustawieniem, pożądane jest ułożenie pojedynczego rzędu kostek w celu ustalenia szerokości nawierzchni i prawidłowej lokalizacji krawężników lub obrzeży.

5.6. Podsypka.

Jeśli dokumentacja projektowa lub ST nie ustala inaczej to grubość podsypki powinna wynosić po zagęszczeniu 3 do 5 cm. Dopuszczalne odchyłki od zaprojektowanej grubości podsypki nie powinny przekraczać d 1 cm.

Podsypkę piaskową należy zwilżyć wodą, równomiernie rozścielić i zagęścić lekkimi walcami (np. ręcznymi) lub zagęszczarkami wibracyjnymi w stanie wilgotności optymalnej.

Podsypkę cementowo-piaskową stosuje się z zasady przy występowaniu podbudowy pod nawierzchnią z kostki. Podsypkę cementowo-piaskową przygotowuje się w betoniarkach, a następnie rozściela się na uprzednio zwilżonej podbudowie, przy zachowaniu:

- współczynnika wodnocementowego od 0,25 do 0,35,
- wytrzymałości na ściskanie nie mniejszej niż $R_7 = 10 \text{ MPa}$, $R_{28} = 14 \text{ MPa}$.

W praktyce, wilgotność układanej podsypki powinna być taka, aby po ściśnięciu podsypki w dłoni podsypka nie rozsypywała się i nie było na dłoni śladów wody, a po naciśnięciu palcami podsypka rozsypywała się. Rozścielenie podsypki cementowo-piaskowej powinno wyprzedzać układanie nawierzchni z kostek od 3 do 4 m. Rozścielona podsypka powinna być wyprofilowana i zagęszczona w stanie wilgotnym, lekkimi walcami (np. ręcznymi) lub zagęszczarkami wibracyjnymi.

Jeśli podsypka jest wykonana z suchej zaprawy cementowo-piaskowej to po zawałowaniu nawierzchni należy ją polać wodą w takiej ilości, aby woda zwilżyła całą grubość podsypki. Rozścielenie podsypki z suchej zaprawy może wyprzedzać układanie nawierzchni z kostek o około 20 m.

Całkowite ubicie nawierzchni i wypełnienie spoin zaprawą musi być zakończone przed rozpoczęciem wiązania cementu w podsypce.

5.7. Układanie nawierzchni z PŁYT CHODNIKOWYCH BETONOWYCH

Płyty przy krawężnikach należy układać w taki sposób, aby ich górna krawędź znajdowała się powyżej górnej krawędzi krawężnika.

Przy urządzeniach naziemnych uzbrojenia podziemnego płyty odpowiednio docięte należy układać w jednym poziomie, regulując wysokość urządzeń naziemnych do poziomu chodnika.

Płyty chodnikowe układane przy urządzeniach naziemnych uzbrojenia podziemnego należy zalać zaprawą cementowo-piaskową.

Płyty należy układać zgodnie ze wzorem wskazanym w dokumentacji projektowej.

Płyty na łukach o promieniu ponad 30 m należy tak układać, aby spoiny rozszerzały się wachlarzowo. Płyty mogą być przycinane.

Płyty na łukach o promieniu do 30 m powinny być układane w odcinkach prostych, łączących się przy użyciu trójkątów lub trapezów wykonanych z płyt odpowiednio docinanych. Wielkość trójkątów dostosować należy do szerokości chodnika i promienia łuku.

5.8. Pielęgnacja nawierzchni i oddanie jej dla ruchu

Chodnik, którego spoiny wypełnione są zaprawą cementową, należy pokryć warstwą piasku grubości od 1,0 do 1,5 cm. Piasek należy zwilżyć wodą i utrzymywać w stanie wilgotnym w ciągu 10 dni

6. KONTROLA JAKOŚCI ROBÓT

6.1. Ogólne zasady kontroli jakości robót

Ogólne zasady kontroli jakości robót podano w ST „Wymagania ogólne”

6.2. Badania przed przystąpieniem do robót

Przed przystąpieniem do robót Wykonawca powinien:

- uzyskać wymagane dokumenty, dopuszczające wyroby budowlane do obrotu i powszechnego stosowania (aprobaty techniczne, certyfikaty zgodności, deklaracje zgodności, ew. badania materiałów wykonane przez dostawców itp.),
- wykonać badania właściwości materiałów przeznaczonych do wykonania robót, określone w pktcie 2,
- sprawdzić cechy zewnętrzne gotowych materiałów z tworzyw i prefabrykowanych.

6.3. Badania w czasie robót

6.3.1 Sprawdzenie podłoża

Sprawdzenie podłoża polega na stwierdzeniu zgodności z dokumentacją projektową i odpowiednimi ST.

Dopuszczalne tolerancje wynoszą dla:

- głębokości koryta:
- o szerokości do 3 m: ± 1 cm,
- o szerokości powyżej 3 m: ± 2 cm,
- szerokości koryta: ± 5 cm.

6.3.2. Sprawdzenie podsypki

Sprawdzenie podsypki w zakresie grubości i wymaganych spadków poprzecznych i podłużnych polega na stwierdzeniu zgodności z dokumentacją projektową oraz ST. Dopuszczalne odchylenia w grubości podsypki nie mogą przekraczać ± 1 cm.

6.3.3. Sprawdzenie wykonania chodnika

Sprawdzenie prawidłowości wykonania chodnika polega na stwierdzeniu zgodności wykonania z dokumentacją projektową oraz wymaganiami niniejszej ST.

Sprawdzenie konstrukcji chodnika przeprowadzać należy w następujący sposób: na każde 200 m² chodnika z płyt betonowych należy zdjąć 2 płyty w dowolnym miejscu i zmierzyć grubość podsypki oraz sprawdzić układ płyt chodnika.

6.4. Sprawdzenie cech geometrycznych chodnika

6.4.1. Sprawdzenie równości chodnika

Sprawdzenie równości przeprowadzać należy łąką co najmniej raz na każde 150 do 300 m² ułożonego chodnika i w miejscach wątpliwych, jednak nie rzadziej niż co 50 m chodnika. Dopuszczalny prześwit pod łąką nie powinien przekraczać 1,0 cm.

6.4.2. Sprawdzenie profilu podłużnego

Sprawdzenie profilu podłużnego przeprowadzać należy za pomocą niwelacji, biorąc pod uwagę punkty charakterystyczne, jednak nie rzadziej niż co 100 m.

Odchylenia od projektowanej niwelety chodnika w punktach załamania niwelety nie mogą przekraczać ± 3 cm.

6.4.3. Sprawdzenie profilu poprzecznego

Sprawdzenie profilu poprzecznego dokonywać należy szablonem z poziomnicą, co najmniej raz na każde 150 do 300 m² chodnika i w miejscach wątpliwych, jednak nie rzadziej niż co 50 m. Dopuszczalne odchylenia od projektowanego profilu wynoszą $\pm 0,3\%$.

6.4.4. Sprawdzenie równoległości spoin

Sprawdzenie równoległości spoin należy przeprowadzać za pomocą dwóch sznurów napiętych wzdłuż spoin i przymiaru z podziałką milimetrową. Dopuszczalne odchylenie wynosi ± 1 cm.

6.4.5. Sprawdzenie szerokości i wypełnienia spoin

Sprawdzenie szerokości spoin należy przeprowadzać przez usunięcie spoin na długości około 10 cm w trzech dowolnych miejscach na każde 200 m² chodnika i zmierzenie ich szerokości oraz wypełnienia.

7. OBMIAR ROBÓT

7.1. Ogólne zasady obmiaru robót

Ogólne zasady obmiaru robót podano w ST „Wymagania ogólne”.

7.2. Jednostka obmiarowa

Jednostką obmiarową jest m² (metr kwadratowy) wykonanej nawierzchni z betonowej kostki brukowej.

Jednostką obmiarową jest m² (metr kwadratowy) wykonanej ściany oporowe i krawężników betonowych.

Jednostki obmiarowe robót towarzyszących budowie nawierzchni z betonowej kostki brukowej (podbudowa, obramowanie itp.) są ustalone w odpowiednich ST

8. ODBIÓR ROBÓT

8.1. Ogólne zasady odbioru robót

Ogólne zasady odbioru robót podano w ST „Wymagania ogólne” pkt 8.

Roboty uznaje się za wykonane zgodnie z dokumentacją projektową, ST i wymaganiami Inżyniera, jeżeli wszystkie pomiary i badania z zachowaniem tolerancji dały wyniki pozytywne.

8.2. Odbiór robót zanikających i ulegających zakryciu

Odbiorowi robót zanikających i ulegających zakryciu podlegają:

- przygotowanie podłoża i wykonanie koryta,
- ewentualnie wykonanie podbudowy,

- ewentualnie wykonanie łąw (podsypek) pod krawężniki, obrzeża, ścieki,
- wykonanie podsypki pod nawierzchnię,
- ewentualnie wypełnienie dolnej części szczelin dylatacyjnych.

9. PODSTAWA PŁATNOŚCI

9.1. Ogólne ustalenia dotyczące podstawy płatności

Ogólne ustalenia dotyczące podstawy płatności podano w ST „Wymagania ogólne”

9.2. Cena jednostki obmiarowej

Cena wykonania 1 m² chodnika z płyt betonowych obejmuje oraz 1 mb muru oporowego i krawężnika :

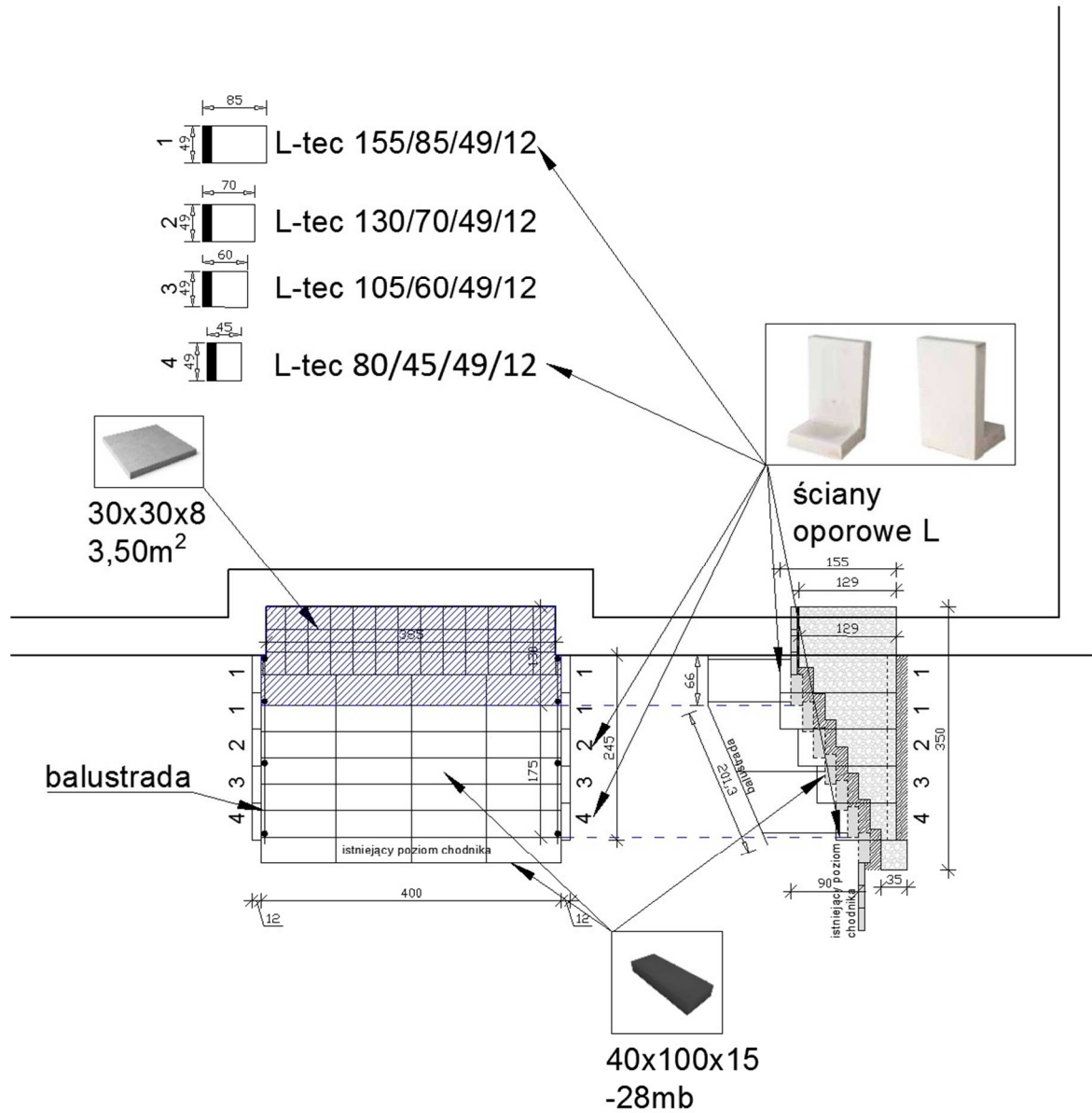
- prace pomiarowe i roboty przygotowawcze,
- dostarczenie materiałów na miejsce wbudowania,
- wykonanie koryta,
- ew. wykonanie warstwy odsączającej,
- rozścielenie podsypki piaskowej lub cementowo-piaskowej wraz z jej przygotowaniem,
- ułożenie płyt,
- wypełnienie spoin piaskiem lub zaprawą cementową,
- pielęgnację przez posypywanie piaskiem i polewanie wodą,
- przeprowadzenie badań i pomiarów wymaganych w specyfikacji technicznej.

10. PRZEPISY ZWIĄZANE

10.1. Normy

- | | |
|---------------------|--|
| 1. PN-B-06711 | Kruszywo mineralne. Piasek do betonów i zapraw |
| 2. PN-B-06712 | Kruszywa mineralne do betonu zwykłego |
| 3. PN-B-10021 | Prefabrykaty budowlane z betonu. Metody pomiaru cech geometrycznych |
| 4. PN-B-19701 | Cement. Cement powszechnego użytku. Skład, wymagania i ocena zgodności |
| 5. PN-B-32250 | Materiały budowlane. Woda do betonów i zapraw |
| 6. BN-88/6731-08 | Cement. Transport i przechowywanie |
| 7. BN-80/6775-03/01 | Prefabrykaty budowlane z betonu. Elementy nawierzchni dróg, ulic, parkingów i torowisk tramwajowych. Wspólne wymagania i badania |
| 8. BN-80/6775-03/03 | Prefabrykaty budowlane z betonu. Elementy nawierzchni dróg, ulic, parkingów i torowisk tramwajowych. Płyty chodnikowe. |
| 9. BN-64/8845-01 | Chodniki z płyt betonowych. Warunki techniczne wykonania i odbioru. |

Rysunek nr 1 – szkic schodów



I.15.15.01 ROBOTY ROZBIÓRKOWE I PRZYGOTOWAWCZE

1. CZĘŚĆ OGÓLNA

1.1. Nazwa nadana przez zamawiającego

Remont budynków na terenie Gminy Włoszczowa - Docieplenie ścian fundamentowych wraz z rozbiórką i wykonaniem schodów wejściowych do budynku świetlicy w msc. Rząbiec

1.2. Przedmiot i zakres robót budowlanych objętych specyfikacją,

Przedmiotem specyfikacji technicznej są wymagania dotyczące wykonania i odbioru robót związanych z rozbiórką elementów budowlanych

Zakres robót rozbiórkowych i przygotowawczych obejmuje:

- *rozbiórka opaski z kostki betonowej wraz z obrzeżami - materiał ułożony na paletach do dyspozycji inwestora*
- *rozbiórka podbudowy*
- *wykopy o ścianach pionowych przy odkrywaniu odcinkami istniejących fundamentów o głębokości do 0,8 m w gruncie kat. III*
- *zasypanie wykopów gruntem*
- *rozbiórka betonowych schodów naziemnych materiał rozbiórkowy do wywozu i utylizacji*
- *wykopy przy budowie schodów*
- *wywóz i utylizacja materiałów z rozbiórki*

1.3. Wyszczególnienie i opis prac towarzyszących i robót tymczasowych,

Informacje dotyczące prac towarzyszących i robót tymczasowych podano w STWiORB - B.00.00.00 „Wymagania ogólne”.

1.4. Określenia podstawowe

Określenia podstawowe są zgodne z obowiązującymi, odpowiednimi polskimi normami i definicjami podanymi w STWiORB - B.00.00.00 „Wymagania ogólne”.

1.5. Ogólne warunki dotyczące robót

Wymagania ogólne dotyczące robót podano w STWiORB - B.00.00.00 „Wymagania ogólne”.

2. WYMAGANIA DOTYCZĄCE WŁAŚCIWOŚCI WYROBÓW BUDOWLANYCH

Nie występują.

3. WYMAGANIA DOTYCZĄCE SPRZĘTU I MASZYN

3.1. Wymagania ogólne dotyczące sprzętu

Wymagania ogólne dotyczące sprzętu podano w STWiORB - B.00.00.00 „Wymagania ogólne”.

3.2. Sprzęt do wykonania robót

Do usuwania gruzu należy stosować zsypy (rynnę). Do robót rozbiórkowych należy wykorzystać lekkie rusztowania przestawne.

Roboty związane z rozebraniem konstrukcji można wykonać ręcznie, przy zastosowaniu sprzętu transportowego i pomocniczego zaakceptowanego przez Inspektora Nadzoru.

4. WYMAGANIA DOTYCZĄCE ŚRODKÓW TRANSPORTU

4.1. Ogólne wymagania dotyczące transportu

Ogólne wymagania dotyczące transportu podano w STWiORB - B.00.00.00 „Wymagania ogólne”.

4.2. Transport materiałów

Materiały uzyskane w trakcie rozbiórek, przeznaczone do odwiezienia z placu budowy, można przewozić dowolnym środkiem transportu samochodowego.

5. WYMAGANIA DOTYCZĄCE WYKONANIA ROBÓT BUDOWLANYCH

5.1. Ogólne zasady wykonywania robót

Ogólne zasady wykonywania robót podano w STWiORB - B.00.00.00 „Wymagania ogólne”.

5.2. Roboty przygotowawcze

Przed przystąpieniem do robót rozbiórkowych należy wykonać wszystkie niezbędne zabezpieczenia, jak oznakowanie i ogrodzenie terenu robót, zgromadzenie potrzebnych narzędzi i sprzętu oraz wykonanie odpowiednich urządzeń do usuwania z budynków materiałów z rozbiórki. Pracownicy zatrudnieni przy robotach rozbiórkowych powinni być dokładnie zaznajomieni z zakresem prac oraz przeszkoleni z zakresu BHP w robotach budowlanych w tym dla robót rozbiórkowych. Przy robotach rozbiórkowych

należy uwzględniać wpływ warunków atmosferycznych na bezpieczeństwo pracy. Podczas deszczu, śniegu i silnego wiatru nie wolno prowadzić robót na ścianach i innych wysokich konstrukcjach.

5.3. Wykonanie prac rozbiórkowych

Przed przystąpieniem do robót rozbiórkowych należy przygotować placu rozbiórki.

Znajdujące się w pobliżu rozbieranych budynków urządzenia użyteczności publicznej, latarnie, słupy z przewodami, drzewa itp., należy zabezpieczyć przed uszkodzeniami.

Elementy rozbieranych konstrukcji i wyposażenia należy usuwać ręcznie, ewentualnie z pomocą sprzętu mechanicznego, w sposób uzgodniony z Inspektorem Nadzoru.

Gruz powstały podczas rozbiórki nie może być gromadzony na stropach, balkonach, schodach, itp. Wszystkie elementy nadające się do powtórnego wykorzystania powinny być usuwane bez powodowania zbędnych uszkodzeń.

6. KONTROLA JAKOŚCI ROBÓT I BADANIA

6.1. Ogólne zasady kontroli jakości robót

Ogólne zasady kontroli jakości robót podano w STWiORB - B.00.00.00 „Wymagania ogólne”.

6.2. Kontrola prawidłowości wykonania robót

Sprawdzenie jakości robót polega na sprawdzeniu kompletności wykonanych robót. Zagęszczenie gruntu wypełniającego doły po usuniętych elementach powinno spełniać odpowiednie wymagania określone w STWiORB – Roboty ziemne.

7. WYMAGANIA DOTYCZĄCE PRZEDMIARU I OBMIIARU ROBÓT

Ustalenia dotyczące przedmiaru i obmiaru robót podano w STWiORB - B.00.00.00 „Wymagania ogólne”.

Jednostkami obmiaru są: m³, m², m, szt

8. OPIS SPOSOBU ODBIORU ROBÓT BUDOWLANYCH

8.1. Ogólne zasady odbioru robót

Ogólne zasady odbioru robót podano w STWiORB - B.00.00.00 „Wymagania ogólne”.

8.2. Sposób odbioru robót

Odbiór roboty objęty niniejszą STWiORB obejmuje:

- odbiór robót zanikających i ulegających zakryciu,
- odbiór ostateczny,

zgodnie z zasadami podanymi w STWiORB - B.00.00.00 „Wymagania ogólne”.

9. OPIS SPOSOBU ROZLICZENIA ROBÓT TYMCZASOWYCH I PRAC TOWARZYSZĄCYCH

Ustalenia dotyczące rozliczenia robót tymczasowych i prac towarzyszących podano w STWiORB - B.00.00.00 „Wymagania ogólne”.

10. DOKUMENTY ODNIESIENIA

10.1. Przepisy przywołane

Według STWiORB - B.00.00.00 „Wymagania ogólne”.

10.2. Normy

Nie występują.

10.3. Dokumenty inne

- b). Rozporządzeniem Ministra Pracy i Polityki Socjalnej z dnia 26.09.1997 r. w sprawie ogólnych przepisów bezpieczeństwa i higieny pracy (Dz. U. Nr 129, póź. 844)
- c). Warunkami Technicznymi Wykonania i Odbioru Robót Budowlano-Montażowych.