

Gmina Kruszwica

Kruszwica, dnia 26.06.2024 r.

ul. Nadgoplańska 4

88-150 Kruszwica

Znak sprawy: PIFZ-Z.271.21.2024

ODPOWIEDŹ
na zapytanie w sprawie SWZ

Uprzejmie informujemy, że w dniu 25 i 26 czerwca 2024 r. do zamawiającego wpłynęła prośba o wyjaśnienie zapisu specyfikacji warunków zamówienia w postępowaniu prowadzonym na podstawie przepisów ustawy z dnia 11 września 2019 roku Prawo zamówień publicznych (Dz. U. z 2023 r., poz. 1605 z późn. zm.) w trybie **podstawowym z możliwością prowadzenia negocjacji w celu ulepszenia treści ofert pn. „Rozbudowa budynku użyteczności publicznej Centrum Kultury i Sportu "Ziemowit" w Kruszwicy”**.

Zamawiający na podstawie art. 284 ustawy udziela odpowiedzi dotyczących postępowania o nr PIFZ-Z.271.21.2024.

Pytanie 1:

Zwracamy się z prośbą o załączenie brakującego załącznika do SWZ, o którym mowa w SWZ na stronie 52, tj. „załącznik A – Fotografia pogładowa koszy na śmieci” oraz określenie ilości koszy do ustawienia.

Odpowiedź na pytanie 1:

Wymieniony na ostatniej stronie SWZ „załącznik A – Fotografia pogładowa koszy na śmieci” stanowi omyłkę pisarską zamawiającego. Dokumentacja niezbędna do opisu przedmiotu zamówienia została zamieszczona w całości na stronie prowadzonego postępowania.

Pytanie 2:

Zwracamy się z prośbą o przedłużenie terminu składania ofert z 03.07.2024 na 08.07.2024 r. ze względu na zamieszczone na stronie zamawiającego w dniu 21.06.2024r. wyjaśnienia. Wyznaczony termin składania ofert jest niewystarczający do rzetelnego przygotowania oferty. Wydłużenie terminu składania ofert o kilka dni pozwoli wszystkim wykonawcom na dokładniejsze oszacowanie kosztów podwykonawców i dostawców materiałów i nie będzie miało negatywnego wpływu na przebieg postępowania przetargowego, a w ocenie

wykonawcy wpłynie pozytywnie na ostateczną kwotę jaką zamawiający przeznaczy na wykonanie przedmiotu zamówienia.

Odpowiedź na pytanie 2:

Zamawiający nie wyraża zgody na przedłużenie terminu składania ofert.

Pytanie 3:

Proszę o podanie ilości krzeseł jaką należy wykonać w ramach przedmiotowego zadania w pom. 2.14 (sala konferencyjna).

Odpowiedź na pytanie 3:

Dokładna liczba krzeseł zostanie ustalona na etapie projektowania, po przedstawieniu aranżacji wnętrz. Ilość krzeseł powinna być dostosowana do wielkości Sali- również bez ustawiania stołów.

Pytanie 4:

Proszę o podanie ilości i wymiarów stołów konferencyjnych jakie należy wykonać w ramach przedmiotowego zadania w pom. 2.14 (sala konferencyjna).

Odpowiedź na pytanie 4:

Dokładna liczba i wymiary zostaną ustalone na etapie projektowania, po przedstawieniu aranżacji wnętrz. Ilość stołów powinna być dostosowana do wielkości Sali.

Pytanie 5:

Z jakiego materiału należy wykonać schody zew i pochylnie (kostka betonowa czy gres)?

Odpowiedź na pytanie 5:

Zamawiający nie dopuszcza na zewnętrznych wejściach do budynku stosowania płytek gresowych. Materiały jakie można użyć do wykonania schodów zewnętrznych i podjazdów to kostka brukowa bezfazowa, płytki kamienne, płyty tarasowe lub gotowe bloki betonowe. Ostateczna decyzja zostanie podjęta po wykonaniu aranżacji budynku na etapie projektowania.

Pytanie 6:

Zgodnie z pkt. 3.4.1. „Wymagania ogólne” PFU przewidziano „dostosowanie obiektu do użytku przez osoby niepełnosprawne (w szczególności osoby na wózkach inwalidzkich - platforma ruchoma na schodach zewnętrznych, platforma ruchoma na schodach prowadzących na salę

widowską, platforma pionowa, toaleta i miejsca na widowni dostosowane dla potrzeb osób niepełnosprawnych. Proszę o potwierdzenie, że do wykonania w ramach zadania jest tylko 1 szt. platformy w pom. 1.19 lub o wskazanie lokalizacji dwóch pozostałych platform (na zewnątrz i na widowni).

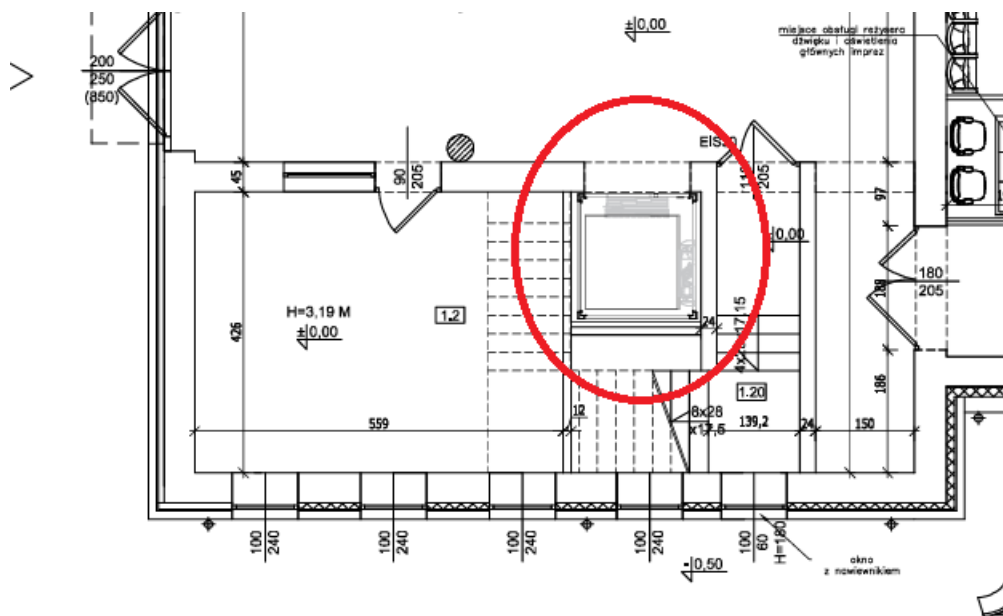
Odpowiedź na pytanie 6:

W ramach projektu należy przewidzieć:

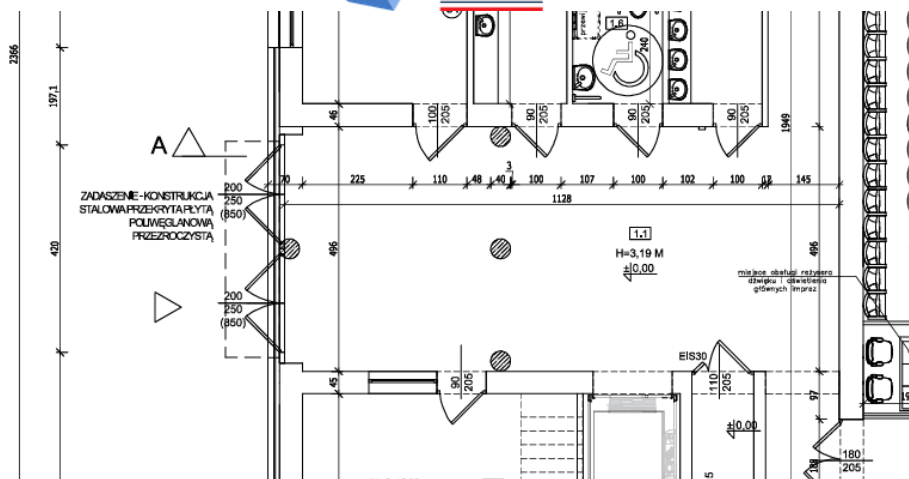
windę przystosowaną do przewozu osób NPS z opisami na panelach Breil'a; podnośnik na zapleczu sceny w pom. 1.19 oraz podnośnik na Sali umożliwiający wejście na scenę (wraz ze schodami, lub w osobnych urządzeniach).

Ruch w pionie na piętro budynku dla osób NPS- Dźwig elektryczny przystosowany do przewozu osób NPS z opisem panelu dyspozycyjnego oraz paneli przywoławczych z przyciskami Breil'a.

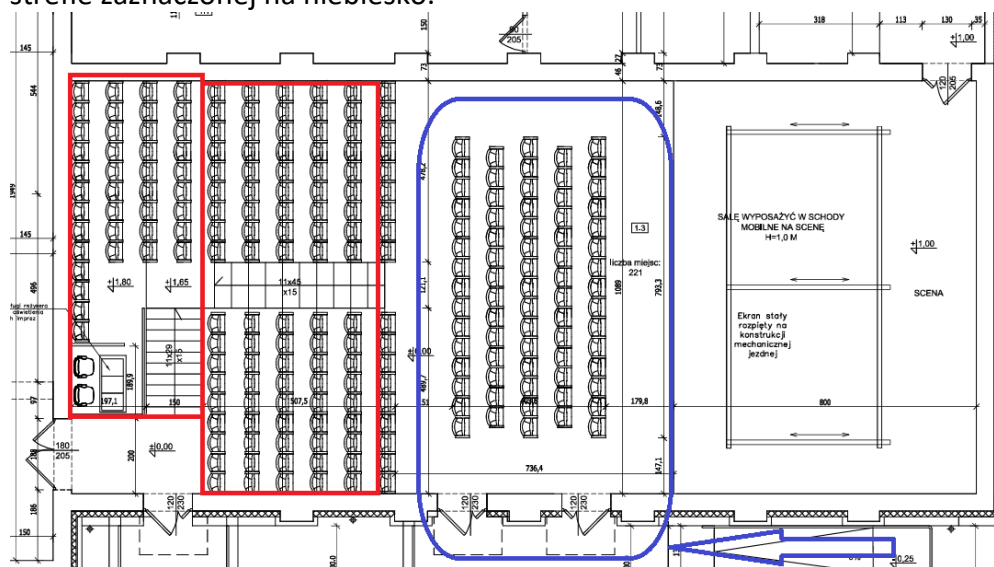
Wygląd kabiny do akceptacji zamawiającego na etapie opracowania projektu.



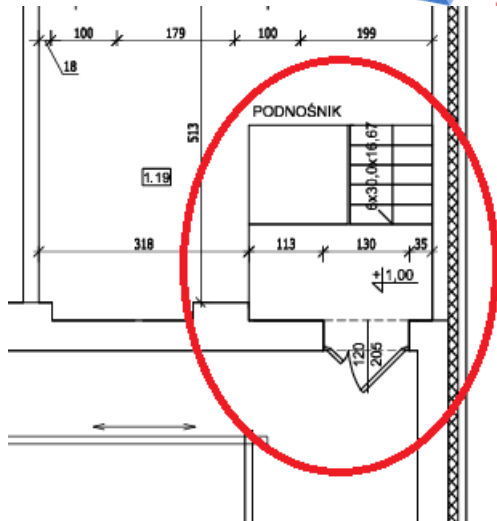
1. Wejście do budynku frontowe, główne, przejazd bezprogowy od strony podjazdu. W obiekcie przyjęta zasada, iż cała przestrzeń parteru, poza podniesioną strefą Sali widowskiej (z uwagi na układ pochylony widowni) jest projektowana w jednej płaszczyźnie. Przejazdy pomiędzy pomieszczeniami bezprogowe.



Strefą o zmiennym poziomie jest wyłącznie ta część Sali zaznaczona na czerwono. Dla osób NPS przewidziano wejście boczne, pochylnią (rampą) i układ siedzeń dostępny w strefie zaznaczonej na niebiesko.



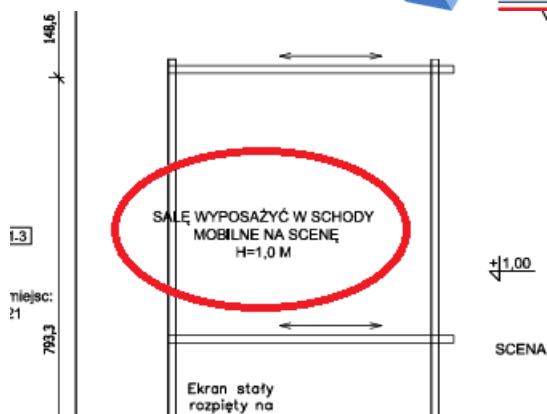
2. Na zapleczu sceny podnośnik pionowy – platforma dla NPS umożliwiająca wjazd na scenę aktorom niepełnosprawnym – pom. 1.19. Dojście do zapleczu sceny dla osób NPS boczną pochylnią na zewnątrz budynku.



3. Na Sali muszą być zlokalizowane schody mobilne, umożliwiające wjazd na scenę osób z publiczności. Dodatkowo mobilny podnośnik akumulatorowy. Dopuszcza się elementy zintegrowane, spełniające funkcję wejścia na scenę oraz podnoszenia dla NPS.

Co do zasady podzielone są funkcje potencjalnego wejścia na scenę dla widzów od strony Sali oraz wejścia np. aktorów niepełnosprawnych od strony zaplecza sceny.





Pytanie 7:

Czy w ramach zadania jest do wykonania wiata śmietnikowa? Jeśli tak to jaka (wymiary, czy zadana, z jakiego materiału)?

Odpowiedź na pytanie 7:

Wykonawca zgodnie z obowiązującymi przepisami musi przewidzieć miejsce do czasowego gromadzenia odpadów stałych na działce. Zamawiający nie precyzuje sposobu wydzielenia, taka decyzja zostanie podjęta na etapie projektowania. Miejsce to musi spełniać wymogi prawne oraz być spójne aranżacyjnie z resztą obiektu. Zamawiający oczekuje, że miejsce to powinno być zamykane w sposób uniemożliwiający dostęp osobom postronnym.

Pytanie 8:

Czy w ramach zadania są do wykonania nasadzenia? Jeśli tak, proszę o podanie ich ilości i gatunków.

Odpowiedź na pytanie 8:

W ramach zadania należy przewidzieć nasadzenia roślin miejskich. Dokładne gatunki zostaną zatwierdzone na etapie projektu, jednak należy uwzględnić fakt, iż mają być to rośliny rozwinięte o odpowiedniej wysokości i obwodzie pnia. Wstępnie należy sugerować się wizualizacją zewnętrzną budynku.

Pytanie 9:

Czy w ramach zadania jest do wykonania skucie i wykonanie tynków wewnętrznych wszystkich ścian i sufitów wewnątrz wszystkich pomieszczeń istniejących? Jeśli nie, prosimy o podanie w jakich pomieszczeniach należy skuć i wykonać tynki wew. a w jakich jedynie je uzupełnić.

Odpowiedź na pytanie 9:

Zamawiający przewidział kompleksowy remont pomieszczeń wraz z skuciem i wykonaniem tynków.

Pytanie 10:

Czy w ramach zadania jest do wykonania skucie/demontaż i wykonanie wszystkich posadzek z gresu/wykładziny wewnątrz wszystkich pomieszczeń istniejących? Jeśli nie, prosimy o podanie w jakich pomieszczeniach należy skuć i wykonać posadzki z gresu/wykładziny.

Odpowiedź na pytanie 10:

Zamawiający przewidział kompleksowy remont pomieszczeń wraz z kompleksową wymianą posadzek, a także w przypadku konieczności wymianę warstw posadzki- zakres do rozważenia podczas prac projektowych.

Zamawiający
BURMISTRZ KRUSZWICY
Mikołaj Bogdanowicz